



รายงานผลการประเมินคุณภาพการศึกษาภายใน
ประจำปีการศึกษา 2557
(วันที่ 1 สิงหาคม 2557 ถึง 31 กรกฎาคม 2558)

คณะวิทยาศาสตร์ มหาวิทยาลัยศิลปากร
ประเมินเมื่อวันที่ 26 สิงหาคม พ.ศ. 2558

โดย

คณะกรรมการประเมินคุณภาพการศึกษาภายใน

คำนำ

รายงานผลการประเมินคุณภาพการศึกษาภายในของคณะวิทยาศาสตร์ มหาวิทยาลัยศิลปากร ประจำปีการศึกษา 2557 ฉบับนี้ จัดทำขึ้นโดยคณะกรรมการประเมินคุณภาพการศึกษาภายใน คณะวิทยาศาสตร์ มหาวิทยาลัยศิลปากร

เพื่อให้การประกันคุณภาพการศึกษาภายในของคณะวิทยาศาสตร์ ดำเนินการไปอย่างต่อเนื่อง คณะกรรมการประเมินคุณภาพการศึกษาภายใน จึงขอเสนอผลการประเมินคุณภาพการศึกษาภายใน ซึ่งประกอบด้วย ผลการประเมินรายตัวบ่งชี้ของสำนักงานคณะกรรมการการอุดมศึกษา ผลการประเมินตามองค์ประกอบคุณภาพรวมทั้งจุดแข็ง จุดที่ควรพัฒนา ข้อเสนอแนะเพื่อการปรับปรุง และวิธีปฏิบัติที่ดี/นวัตกรรม เพื่อเป็นแนวทางในการพัฒนาการดำเนินงานของคณะวิทยาศาสตร์ ต่อไป

คณะกรรมการประเมินคุณภาพภายใน
คณะวิทยาศาสตร์ มหาวิทยาลัยศิลปากร
ประจำปีการศึกษา 2557

สารบัญ

	หน้า
1. บทสรุปผู้บริหาร.....	1
2. รายนามคณะกรรมการประเมินคุณภาพภายใน.....	2
3. บทนำ.....	3
ประวัติความเป็นมาข้อมูลทั่วไป.....	3
ประวัติความเป็นมา.....	3
ข้อมูลทั่วไป.....	3
ปณิธาน.....	6
วิสัยทัศน์.....	7
พันธกิจ.....	7
วัตถุประสงค์.....	7
โครงสร้างองค์กรและการบริหาร.....	8
คุณลักษณะบัณฑิตอันพึงประสงค์.....	10
อัตลักษณ์นักศึกษา.....	10
การเรียนการสอน.....	10
ข้อมูลนักศึกษา.....	11
กิจกรรมพัฒนานักศึกษา.....	11
อาจารย์และบุคลากร.....	11
งานวิจัยและงานสร้างสรรค์.....	12
ด้านการทำความตกลงร่วมมือทางวิชาการกับสถาบันต่างประเทศ.....	15
การบริการวิชาการแก่สังคม.....	15
การทำนุบำรุงศิลปและวัฒนธรรม.....	16
การบริหารจัดการ.....	17
4. ผลการปรับปรุงตามข้อเสนอแนะของผลการประเมินปีที่ผ่านมา.....	19
5. วัตถุประสงค์ในการประเมิน.....	27
6. วิธีการประเมิน.....	27
การเตรียมการและวางแผนก่อนตรวจเยี่ยม.....	27
การดำเนินการระหว่างการตรวจเยี่ยม.....	27
การดำเนินการหลังการตรวจเยี่ยม.....	28
วิธีการตรวจสอบความถูกต้องน่าเชื่อถือของข้อมูล.....	28

สารบัญ (ต่อ)

	หน้า
7. ผลการประเมินรายตัวบ่งชี้ (รายงานตามตาราง ป.1).....	28
จุดแข็ง จุดอ่อนและข้อเสนอแนะของแต่ละองค์ประกอบและมาตรฐาน.....	33

ภาคผนวก

- คำสั่งมหาวิทยาลัยศิลปากร ที่ 1153/2558 เรื่องแต่งตั้งคณะกรรมการประเมินคุณภาพการศึกษาภายในมหาวิทยาลัยศิลปากร ระดับคณะวิชา/หน่วยงานสนับสนุนเทียบเท่า ประจำปีการศึกษา 2557
- กำหนดการตรวจประเมินคุณภาพการศึกษาภายใน
- รายงานผู้ร่วมให้ข้อมูลการประเมินคุณภาพการศึกษาภายใน ประจำปีการศึกษา 2557

สารบัญภาพ

ภาพที่		หน้า
<u>ภาพที่ 1</u>	แผนภูมิการบริหารงานคณะวิทยาศาสตร์.....	8
<u>ภาพที่ 2</u>	แผนภูมิโครงสร้างการแบ่งส่วนราชการและส่วนงานในกำกับ.....	9

สารบัญตาราง

ตารางที่		หน้า
<u>ตารางที่ 1</u>	จำนวนบุคลากรทั้งสายวิชาการและสายสนับสนุนจำแนกตามประเภท.....	12
<u>ตารางที่ 2</u>	ข้อตกลงความร่วมมือทางวิชาการระหว่างคณะวิทยาศาสตร์ มหาวิทยาลัยศิลปากร และมหาวิทยาลัย/องค์กรต่างประเทศ.....	15
<u>ตารางที่ 3</u>	งบประมาณรายจ่ายที่ได้รับการจัดสรรจำแนกตามประเภทของแหล่งงบประมาณ.....	17

รายงานผลการประเมินคุณภาพการศึกษา ประจำปีการศึกษา 2557
คณะวิทยาศาสตร์ มหาวิทยาลัยศิลปากร


1. บทสรุปผู้บริหาร

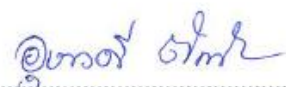
จากการประเมินคุณภาพภายใน ของคณะกรรมการประเมินคุณภาพการศึกษาภายใน คณะวิทยาศาสตร์ พบว่า คณะวิทยาศาสตร์ มีผลการประเมินตามตัวบ่งชี้ของ สกอ. ภาพรวมอยู่ในระดับ “ดี” คะแนนเฉลี่ย 3.93 โดยมีผลการประเมินด้านปัจจัยนำเข้าและด้านกระบวนการอยู่ในระดับ “ดี” คะแนนเฉลี่ย 4.04 และ 4.14 ตามลำดับ ส่วนผลการประเมินด้านผลผลิตหรือผลลัพธ์ระดับอยู่ในระดับ “พอใช้” คะแนนเฉลี่ย 2.97


เมื่อพิจารณาผลการประเมินจำแนกตามรายองค์ประกอบของ สกอ. คณะฯ มีผลการประเมินดังนี้

องค์ประกอบ	คะแนนเฉลี่ย	ผลการประเมิน
องค์ประกอบที่ 1 การผลิตบัณฑิต	3.51	พอใช้
องค์ประกอบที่ 2 การวิจัย	4.68	ดีมาก
องค์ประกอบที่ 3 การบริการวิชาการ	5.00	ดีมาก
องค์ประกอบที่ 4 การทำนุบำรุงศิลปะและวัฒนธรรม	5.00	ดีมาก
องค์ประกอบที่ 5 การบริหารจัดการ	3.00	พอใช้

2. รายนามคณะกรรมการประเมินคุณภาพการศึกษาภายใน ประจำปีการศึกษา 2557
คณะวิทยาศาสตร์ มหาวิทยาลัยศิลปากร

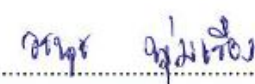
ลงนาม..........ประธานกรรมการ
(รองศาสตราจารย์ ดร.ดุขณี ณะบริพัฒน์)

ลงนาม..........กรรมการ
(ผู้ช่วยศาสตราจารย์ ดร.อุษาวดี ตันติวานุรักษ์)

ลงนาม..........กรรมการ
(ผู้ช่วยศาสตราจารย์ ดร.วรางคณา นิพัทธ์สุขกิจ)

ลงนาม..........กรรมการ
(ภญ.รองศาสตราจารย์ ดร.อวยพร อภิรักษ์อร่ามวง)

ลงนาม..........กรรมการ
(อาจารย์ ดร.ประเสริฐ พัฒนาประทีป)

ลงนาม..........เลขานุการ
(นางสาววรรณช พุ่มเรือง)

3. บทนำ

3.1 ชื่อหน่วยงานและมหาวิทยาลัยที่ได้รับการประเมิน

คณะวิทยาศาสตร์ มหาวิทยาลัยศิลปากร

3.2 รอบการประเมินผลการดำเนินงาน

ประจำปีการศึกษา 2557 (วันที่ 1 สิงหาคม 2557 – 31 กรกฎาคม 2558)

3.3 วัน เดือน ปี ที่ประเมินคุณภาพการศึกษาภายใน

วันพุธที่ 26 สิงหาคม 2558

3.4 ประวัติความเป็นมาและข้อมูลทั่วไปเกี่ยวกับคณะวิทยาศาสตร์ มหาวิทยาลัยศิลปากร

ประวัติความเป็นมาและข้อมูลทั่วไป

ประวัติความเป็นมา

คณะวิทยาศาสตร์ มหาวิทยาลัยศิลปากรตั้งอยู่ ณ วิทยาเขตพระราชวังสนามจันทร์ จังหวัดนครปฐม ได้รับมติเห็นชอบจากสภามหาวิทยาลัยศิลปากรให้จัดตั้งขึ้นเมื่อวันที่ 27 ธันวาคม 2514 จากนโยบายที่จะขยายงานทางด้านวิชาการและการศึกษาของมหาวิทยาลัยไปสู่ด้านอื่นนอกเหนือไปจากด้านศิลปะและโบราณคดี คณะฯ เริ่มรับนักศึกษา รุ่นแรกปี พ.ศ. 2515 ในสาขาวิชาคณิตศาสตร์ สาขาวิชาสถิติ และสาขาวิชาชีววิทยา ต่อมาปี พ.ศ. 2517 มีการแบ่งส่วนราชการเป็นหน่วยงานภาควิชาคณิตศาสตร์ ภาควิชาเคมี ภาควิชาชีววิทยา ภาควิชาฟิสิกส์ และสำนักงานเลขานุการ ในปี พ.ศ. 2532 ได้จัดตั้งภาควิชาวิทยาศาสตร์สิ่งแวดล้อมขึ้นอีก 1 ภาควิชา และในปี การศึกษา 2548 เมื่อมหาวิทยาลัยศิลปากรสนองรับนโยบายของรัฐบาลให้มหาวิทยาลัยของรัฐออกนอกระบบราชการไปเป็นมหาวิทยาลัยในกำกับของรัฐ หน่วยงานที่จัดตั้งขึ้นใหม่ภายในคณะฯ จึงมีฐานะเป็นหน่วยงานในกำกับ ประกอบด้วยภาควิชา 3 ภาควิชา คือ ภาควิชาสถิติ ภาควิชาคอมพิวเตอร์ และภาควิชาจุลชีววิทยา หน่วยงานในสำนักงานเลขานุการส่วนงานแผนและประกันคุณภาพการศึกษา และศูนย์เครื่องมือวิทยาศาสตร์และเทคโนโลยี คณะวิทยาศาสตร์ ซึ่งมีฐานะเป็นหน่วยงานในกำกับคณะวิทยาศาสตร์

ข้อมูลทั่วไป

คณะวิทยาศาสตร์มีการจัดแบ่งส่วนราชการออกเป็น 10 ส่วน ประกอบด้วยส่วนราชการ 6 ส่วน ได้แก่ ภาควิชาคณิตศาสตร์ ภาควิชาเคมี ภาควิชาชีววิทยา ภาควิชาฟิสิกส์ ภาควิชาวิทยาศาสตร์สิ่งแวดล้อม สำนักงานเลขานุการ และหน่วยงานในกำกับ 4 ส่วน ได้แก่ ภาควิชาสถิติ ภาควิชาคอมพิวเตอร์ ภาควิชาจุลชีววิทยา และศูนย์เครื่องมือวิทยาศาสตร์และเทคโนโลยีฯ

ภาควิชาคณิตศาสตร์

เปิดสอนในระดับปริญญาบัณฑิต และบัณฑิตศึกษา จัดการศึกษาหลักสูตรวิทยาศาสตรบัณฑิต 2 สาขาวิชา คือ คณิตศาสตร์ และคณิตศาสตร์ประยุกต์ วิทยาศาสตร์มหาบัณฑิต 2 สาขาวิชา คือ คณิตศาสตร์ คณิตศาสตร์และเทคโนโลยีสารสนเทศ และหลักสูตรปรัชญาดุษฎีบัณฑิต สาขาวิชาคณิตศาสตร์ (หลักสูตรนานาชาติ) ภาควิชาฯ มีเป้าหมายที่สำคัญ คือ มุ่งเน้นให้นักศึกษามีความรู้ทั้งทางด้านทฤษฎีและการประยุกต์ใช้กับศาสตร์แขนงอื่นๆ เพื่อพัฒนาองค์ความรู้สำหรับการพัฒนาสังคมและประเทศชาติเป็นสำคัญ นอกเหนือจากการผลิตบัณฑิตแล้ว ภาควิชาคณิตศาสตร์ยังให้บริการการสอนทางคณิตศาสตร์กับนักศึกษาคณะวิทยาศาสตร์สาขาอื่นๆ นักศึกษาคณะเภสัชศาสตร์ คณะวิศวกรรมศาสตร์และเทคโนโลยีอุตสาหกรรม อีกทั้งมีการจัดอบรมทางวิชาการด้านคณิตศาสตร์ให้กับอาจารย์โรงเรียนมัธยมในภูมิภาคตะวันตก รวมทั้งการจัดอบรมโอลิมปิกให้กับนักเรียนในภูมิภาคตะวันตกด้วย

ภาควิชาเคมี

เปิดสอนในระดับปริญญาบัณฑิต และบัณฑิตศึกษา โดยหลักสูตรวิทยาศาสตรบัณฑิต เปิดสอน 1 สาขาวิชา คือ สาขาวิชาเคมี และในระดับบัณฑิตศึกษาประกอบไปด้วย หลักสูตรวิทยาศาสตรมหาบัณฑิต เปิดสอน 3 สาขาวิชา คือ เคมีศึกษา เคมีวิเคราะห์ และเคมีอินทรีย์ และหลักสูตรปรัชญาดุษฎีบัณฑิตเปิดสอน 2 สาขาวิชา คือ เคมีอินทรีย์ และเคมีชีวอินทรีย์(นานาชาติ) ในการจัดการศึกษานั้น จะมุ่งเน้นให้นักศึกษามีความรู้พื้นฐานในเคมีทุกแขนงและได้รับการพัฒนาทักษะด้านการทำปฏิบัติการทดลอง การใช้อุปกรณ์และเครื่องมือวิทยาศาสตร์ที่เกี่ยวข้อง ตลอดจนสามารถนำไปประยุกต์ใช้ในงานด้านต่างๆ ที่เกี่ยวข้องได้ นอกจากนี้ภาควิชาเคมี มีโครงการบริการวิชาการเพื่อสร้างความเข้มแข็งให้แก่ชุมชนในเขตภูมิภาคตะวันตก อาทิเช่น การวิเคราะห์น้ำ อาหาร หรือสารตัวอย่างด้วยเทคนิคทางวิทยาศาสตร์ การเป็นที่ปรึกษาและการแก้ปัญหาทางเคมีให้แก่ภาคอุตสาหกรรมหรือสถานประกอบการ การจัดอบรมเพื่อพัฒนาทักษะด้านวิทยาศาสตร์สาขาเคมีแก่นักเรียน ครูอาจารย์ และผู้ที่สนใจ ภาควิชาเคมียังมีหน่วยปฏิบัติการวิจัยที่มีผลงานเป็นที่ยอมรับในระดับชาติและนานาชาติ เช่น หน่วยปฏิบัติการวิจัยสารจากผลิตภัณฑ์ทางธรรมชาติ หน่วยปฏิบัติการวิจัยสังเคราะห์ทางเคมีอินทรีย์ และอนินทรีย์ หน่วยปฏิบัติการวิจัยด้านวัสดุศาสตร์ หน่วยวิจัยด้านการอนุรักษ์ศิลปะ และศูนย์วิจัยวัสดุเพื่องานศิลปะ การออกแบบ และโฆษณา เป็นต้น

ภาควิชาชีววิทยา

เปิดสอนระดับปริญญาบัณฑิต ปริญญามหาบัณฑิต และปริญญาดุษฎีบัณฑิต สาขาวิชาชีววิทยา การศึกษาของภาควิชาชีววิทยามุ่งเน้นผลิตบัณฑิตที่มีความรู้ขั้นพื้นฐานจนถึงขั้นสูง สามารถใช้ความรู้และเครื่องมือทางชีววิทยาเพื่อศึกษาสิ่งมีชีวิตทั้งพืชและสัตว์ สามารถประยุกต์ใช้ความรู้ทางชีววิทยาทั้งภาคทฤษฎีและภาคปฏิบัติ เพื่อประโยชน์ในด้านต่างๆ มีทักษะการเรียนรู้ตลอดชีวิต สามารถวิเคราะห์ ค้นคว้า และวิจัยเพื่อร่วมพัฒนาประเทศอย่างสร้างสรรค์ด้วยชีววิทยาพื้นฐาน ชีววิทยาประยุกต์ เทคโนโลยีชีวภาพและการใช้ประโยชน์จาก

ความหลากหลายทางชีวภาพ นอกจากนี้ภาควิชาชีววิทยายังมีโครงการบริการวิชาการแก่ชุมชนที่ได้รับการยอมรับในสังคมอย่างกว้างขวาง มีบุคลากรที่มีศักยภาพในการผลิตงานวิจัยที่มีคุณภาพเพื่อประโยชน์ต่อสังคม

ภาควิชาฟิสิกส์

ภาควิชาฟิสิกส์เปิดสอนระดับปริญญาบัณฑิต มหาบัณฑิต และดุษฎีบัณฑิต สาขาวิชาฟิสิกส์ การศึกษาของภาควิชามุ่งเน้นให้นักศึกษามีความรู้ทางภาคทฤษฎี ภาคปฏิบัติ รวมทั้งมีประสบการณ์ในการใช้เครื่องมือทางวิทยาศาสตร์ที่ทันสมัย ภาควิชาฟิสิกส์บริการการสอนวิชาพื้นฐานให้กับนักศึกษาคณะวิทยาศาสตร์ เกษศาสตร์ วิศวกรรมศาสตร์และเทคโนโลยีอุตสาหกรรม รวมทั้งยังมีหน่วยวิจัยที่มีผลงานในระดับสากล อาทิ หน่วยวิจัยพลังงานแสงอาทิตย์ หน่วยวิจัยฟิสิกส์บรรยากาศ หน่วยวิจัยตัวนำยิ่งยวด เป็นต้น

ภาควิชาวิทยาศาสตร์สิ่งแวดล้อม

ภาควิชาวิทยาศาสตร์สิ่งแวดล้อมเปิดสอนระดับปริญญาบัณฑิต และมหาบัณฑิตสาขาวิชาวิทยาศาสตร์สิ่งแวดล้อม ภาควิชาฯ มุ่งเน้นการศึกษาเพื่อผลิตบัณฑิตที่สามารถเข้าใจปัญหาสิ่งแวดล้อม แก้ไขปัญหามลพิษและจัดการทรัพยากรได้อย่างรวดเร็วและมีประสิทธิภาพ มีความรู้ทั้งภาคทฤษฎีและปฏิบัติ สามารถทำงานได้ทั้งในห้องปฏิบัติการและภาคสนาม ตลอดจนการแลกเปลี่ยนความคิดเห็นและประสบการณ์จากวิทยากรผู้ทรงคุณวุฒิจากหน่วยงานต่างๆ มีการเสริมสร้างประสบการณ์จากการฝึกงาน การดูงานจากโรงงานอุตสาหกรรม บริษัท และหน่วยงานต่างๆ

ภาควิชาสถิติ

ภาควิชาสถิติเปิดสอนในระดับปริญญาบัณฑิต และบัณฑิตศึกษา ได้แก่ หลักสูตรวิทยาศาสตรบัณฑิต สาขาวิชาสถิติ และหลักสูตรวิทยาศาสตรมหาบัณฑิต สาขาวิชาสถิติประยุกต์ การจัดการเรียนการสอนของภาควิชามุ่งเน้นให้นักศึกษามีความรู้ในภาคทฤษฎีและสามารถนำไปประยุกต์ใช้กับข้อมูลจริงได้ รวมทั้งสามารถทำการประมวลผลข้อมูลด้วยคอมพิวเตอร์ และมีการส่งนักศึกษาไปฝึกงานในหน่วยงานต่างๆ นอกจากนี้ทางภาควิชายังมีหน่วยให้คำปรึกษาทางสถิติแก่บุคคลทั่วไป ทำให้นักศึกษาได้มีโอกาสฝึกการปฏิบัติงาน ซึ่งจะเป็นการเสริมสร้างประสบการณ์ในการทำวิจัย และเตรียมความพร้อมในการทำงาน

ภาควิชาคอมพิวเตอร์

ภาควิชาคอมพิวเตอร์เปิดสอนระดับปริญญาบัณฑิต 2 สาขาวิชา หลักสูตรวิทยาศาสตรบัณฑิต สาขาวิชาวิทยาการคอมพิวเตอร์ และสาขาวิชาเทคโนโลยีสารสนเทศ ระดับบัณฑิตศึกษาเปิดสอนหลักสูตรวิทยาศาสตรมหาบัณฑิต และหลักสูตรปรัชญาดุษฎีบัณฑิต สาขาวิชาวิทยาการคอมพิวเตอร์และสารสนเทศ ภาควิชาดำเนินการจัดการเรียนการสอนโดยมุ่งให้นักศึกษาได้มีความรู้ความสามารถในศาสตร์ทางคอมพิวเตอร์และเทคโนโลยี

สารสนเทศทั้งด้านฮาร์ดแวร์และซอฟต์แวร์ เพื่อผลิตบัณฑิตที่มีประสิทธิภาพในการประกอบอาชีพซึ่งเกี่ยวข้องกับคอมพิวเตอร์แขนงต่างๆ สมองความต้องการด้านกำลังคนในการพัฒนาประเทศ

ภาควิชาจุลชีววิทยา

ภาควิชาจุลชีววิทยาเปิดสอนระดับปริญญาบัณฑิต ปริญญาโท และปริญญาตรีบัณฑิต สาขาวิชาจุลชีววิทยา การศึกษาของภาควิชาฯ ว่าด้วยศาสตร์ของสิ่งมีชีวิตขนาดเล็กทั้งที่มีประโยชน์และโทษต่อมนุษย์ ได้แก่ ไวรัส แบคทีเรีย และเห็ดรา มุ่งให้ความสำคัญต่อความรู้ความเข้าใจขั้นพื้นฐานของจุลชีพ ตลอดจนถึงการศึกษาด้านเทคโนโลยีขั้นสูง สามารถนำความรู้ไปประยุกต์ใช้ในภาคอุตสาหกรรมได้ บัณฑิตจุลชีววิทยาเป็นผู้พร้อมที่จะประกอบอาชีพทั้งในภาครัฐและเอกชนมีทักษะในการใช้เครื่องมือทางวิทยาศาสตร์ที่ทันสมัยสำหรับงานทางด้านจุลชีววิทยา อุตสาหกรรม และเทคนิคต่างๆ ในการศึกษาาระดับชีวโมเลกุล

สำนักงานเลขานุการคณะฯ

สำนักงานเลขานุการมีหน้าที่หลักในการสนับสนุนการดำเนินการและประสานงานภารกิจต่างๆ ของคณะฯ ให้ประสบผลสำเร็จ และเกิดประสิทธิภาพสูงสุดตามเป้าหมายที่ตั้งไว้ สำนักงานเลขานุการมีภาระงานที่เกี่ยวข้องแบ่งเป็น 4 หน่วยงาน คือ งานบริหารและธุรการ งานบริการการศึกษา งานคลังและพัสดุ ซึ่งทั้ง 3 หน่วยงาน มีฐานะเป็นหน่วยงานราชการ และงานแผนและประกันคุณภาพการศึกษาซึ่งมีฐานะเป็นหน่วยงานในกำกับกับสำนักงานเลขานุการ

ศูนย์เครื่องมือวิทยาศาสตร์และเทคโนโลยีคณะวิทยาศาสตร์

ศูนย์เครื่องมือวิทยาศาสตร์และเทคโนโลยีฯ เป็นหน่วยงานในกำกับที่มีฐานะเทียบเท่าภาควิชา เป็นศูนย์กลางในการให้บริการการใช้เครื่องมืออุปกรณ์ทางวิทยาศาสตร์ ควบคู่ไปกับการพัฒนาคุณภาพ ส่งเสริมสนับสนุนการเรียนการสอน และงานวิจัยทางด้านวิทยาศาสตร์และเทคโนโลยี ภารกิจของทางศูนย์ฯ ประกอบด้วย การตรวจวัด การทดสอบ การวิเคราะห์ และให้คำปรึกษาทางวิทยาศาสตร์และเทคโนโลยี รวมทั้งการบริการทางวิชาการแก่หน่วยงานภายใน หน่วยงานภายนอก ภาคเอกชน และภาคอุตสาหกรรม

ปณิธาน

คณะวิทยาศาสตร์มุ่งพัฒนาการศึกษา การวิจัยด้านวิทยาศาสตร์และเทคโนโลยี สู่ระดับสากล เพื่อผลิตบัณฑิตผู้รอบรู้วิชาการ ยึดมั่นคุณธรรม เพียบพร้อมด้วยจริยธรรมและมีจิตสำนึกรับผิดชอบต่อสังคม อีกทั้งยังมุ่งค้นคว้าวิจัย เสริมสร้างองค์ความรู้ทางวิทยาศาสตร์และเทคโนโลยีเพื่อความเป็นเลิศทางวิชาการ ตลอดจนเพื่อการพัฒนาประเทศชาติเป็นสำคัญ

วิสัยทัศน์

วิสัยทัศน์ มหาวิทยาลัยศิลปากร “ศิลปากรเป็นมหาวิทยาลัยชั้นนำแห่งการ สร้างสรรค์”

วิสัยทัศน์ คณะวิทยาศาสตร์ “ผู้นำการเรียนรู้ บูรณาการงานวิจัย ก้าวไกลวิทยาศาสตร์เทคโนโลยี มีส่วนร่วมสืบสานศิลปะและวัฒนธรรม”

พันธกิจ

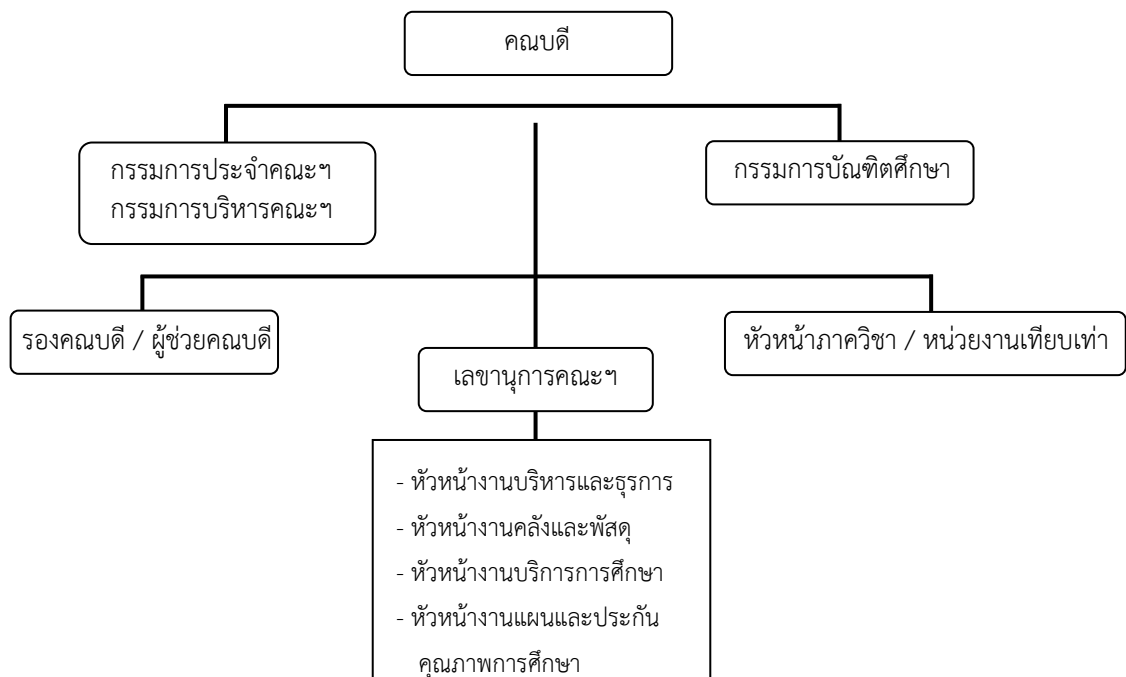
- 1) พัฒนาและถ่ายทอดความรู้ด้านวิทยาศาสตร์และเทคโนโลยีเพื่อเสริมสร้างบุคคลให้มีความรู้ ในวิชาชีพ มีสติปัญญา ความคิด และความรู้สึกรับผิดชอบต่อสังคม
- 2) ค้นคว้า วิจัย และสร้างสรรค์ผลงานวิจัยด้านวิทยาศาสตร์ เพื่อความก้าวหน้าทางวิชาการ
- 3) ให้บริการทางวิชาการแก่สังคม เพื่อเสริมสร้างความเข้มแข็งแก่ชุมชน และพัฒนาความสามารถในการแข่งขันระดับชาติ และนานาชาติ
- 4) พัฒนาระบบการบริหารจัดการให้มีประสิทธิภาพ มีความโปร่งใส ตรวจสอบได้ และประชาคมมีส่วนร่วมในการบริหารจัดการ
- 5) พัฒนาระบบเทคโนโลยีสารสนเทศเพื่อสนับสนุนพันธกิจของคณะวิทยาศาสตร์ และมหาวิทยาลัย และการศึกษาระดับปริญญาตรี สืบสาน และทำนุบำรุงศิลปะและวัฒนธรรมอันดีงามทั้งในระดับท้องถิ่น และระดับชาติ

วัตถุประสงค์

- 1) เพื่อผลิตบัณฑิตที่มีคุณภาพในปริมาณที่เหมาะสมต่อความต้องการของสังคม และการพัฒนาประเทศ
- 2) เพื่อสร้างสรรค์องค์ความรู้ที่เป็นประโยชน์ต่อการพัฒนาประเทศ และสังคม
- 3) เพื่อส่งเสริมความร่วมมือในการเผยแพร่องค์ความรู้ด้านวิทยาศาสตร์กับหน่วยงานต่างๆ ทั้งในและต่างประเทศ รวมทั้งชุมชนและท้องถิ่น
- 4) เพื่อให้บริการทางวิชาการและประสานความร่วมมือกับชุมชนและท้องถิ่น นำไปสู่รากฐานการพัฒนาที่ยั่งยืน
- 5) เพื่อพัฒนาการบริหารจัดการให้มีประสิทธิภาพสอดคล้องกับการเปลี่ยนแปลงทางเศรษฐกิจ สังคม การเมือง และกระแสโลกาภิวัตน์ และพัฒนาเป็นองค์กรแห่งการเรียนรู้
- 6) เพื่อกำหนดแนวทางการอนุรักษ์ สืบสาน วิจัย พัฒนาทางวิทยาศาสตร์ ศิลปะและวัฒนธรรม

โครงสร้างองค์กรและโครงสร้างการบริหาร

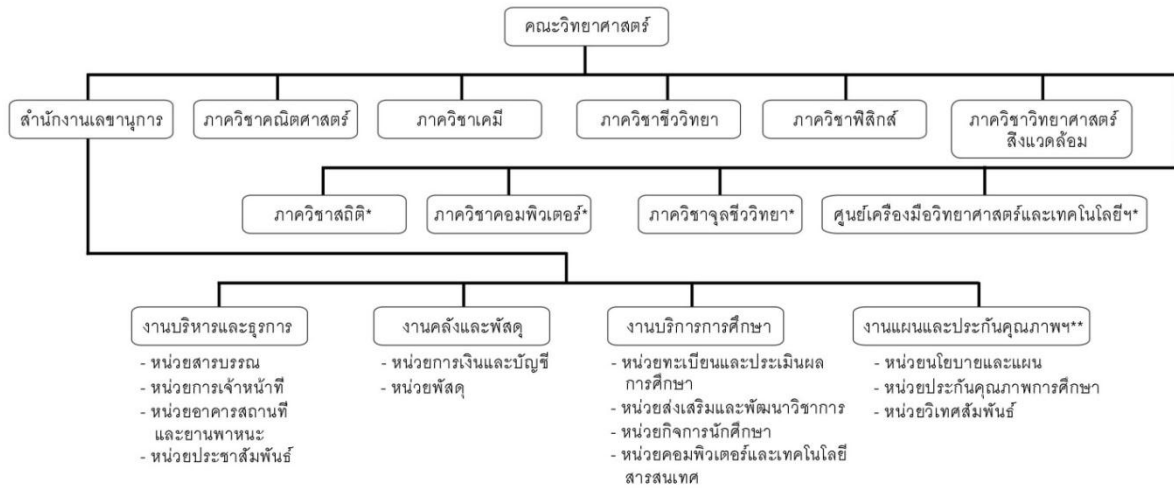
แผนภูมิการบริหารคณะวิทยาศาสตร์



หมายเหตุ :

1. รองคณบดี มี 4 ตำแหน่ง ได้แก่ รองคณบดี รองคณบดีฝ่ายวิชาการและวิจัย รองคณบดีฝ่ายกิจการนักศึกษาและพัฒนาระบบงาน และรองคณบดีฝ่ายเทคโนโลยีสารสนเทศ ผู้ช่วยคณบดี มี 2 ตำแหน่ง ได้แก่ ผู้ช่วยคณบดีฝ่ายบริหาร และผู้ช่วยคณบดีฝ่ายกิจการพิเศษและประชาสัมพันธ์
2. หัวหน้าภาควิชา/หน่วยงานเทียบเท่า มี 9 ตำแหน่ง ได้แก่ หัวหน้าภาควิชาคณิตศาสตร์ หัวหน้าภาควิชาเคมี หัวหน้าภาควิชาชีววิทยา หัวหน้าภาควิชาฟิสิกส์ หัวหน้าภาควิชาวิทยาศาสตร์สิ่งแวดล้อม หัวหน้าภาควิชาสถิติ หัวหน้าภาควิชาคอมพิวเตอร์ หัวหน้าภาควิชาจุลชีววิทยา และหัวหน้าศูนย์เครื่องมือวิทยาศาสตร์และเทคโนโลยีฯ

แผนภูมิโครงสร้างการแบ่งส่วนราชการและส่วนงานในกำกับ



* ภาควิชา/หน่วยงานที่เป็นหน่วยงานในกำกับ

** งานในสำนักงานเลขาธิการที่เป็นหน่วยงานในกำกับ

รายนามผู้บริหารคณะวิทยาศาสตร์

ตำแหน่ง	ชื่อ - สกุล
คณบดี	รองศาสตราจารย์ ดร.สีปสกุล อยู่ยืนยง
รองคณบดี	ผู้ช่วยศาสตราจารย์ ดร.ไพโรจน์ ขาวสิทธิวงษ์
รองคณบดีฝ่ายวิชาการและวิจัย	อาจารย์ ดร.วรัญญู พูลสวัสดิ์
รองคณบดีฝ่ายเทคโนโลยีสารสนเทศ	อาจารย์สุมิตร เขียววิชัย
รองคณบดีฝ่ายกิจการนักศึกษาและพัฒนาระบบงาน	อาจารย์ไอลาส วงษ์ทวีทรัพย์
ผู้ช่วยคณบดีฝ่ายบริหาร	ผู้ช่วยศาสตราจารย์ ดร.นพดล ชุมชอบ
ผู้ช่วยคณบดีฝ่ายกิจการพิเศษและประชาสัมพันธ์	อาจารย์ ดร.วรภาส พรหมแสน
หัวหน้าภาควิชาคณิตศาสตร์	อาจารย์ ดร.พรทรัพย์ พรสวัสดิ์
หัวหน้าภาควิชาเคมี	อาจารย์ฉันทนา วิทยนิพัทธ์พงษ์
หัวหน้าภาควิชาชีววิทยา	รองศาสตราจารย์ ดร.ดวงเดือน ไกรลาศ
หัวหน้าภาควิชาฟิสิกส์	อาจารย์ ดร.งามจิตต์ เจียรกุลประเสริฐ
หัวหน้าภาควิชาวิทยาศาสตร์สิ่งแวดล้อม	ผู้ช่วยศาสตราจารย์ ดร.ดิเรกฤทธิ์ บัวเวช
หัวหน้าภาควิชาสถิติ	อาจารย์ ดร.เนาวรัตน์ มีจันทร์
หัวหน้าภาควิชาคอมพิวเตอร์	ผู้ช่วยศาสตราจารย์วิสูตร วรสง่าศิลป์
หัวหน้าภาควิชาจุลชีววิทยา	รองศาสตราจารย์ ดร.เน็ลวรรณ พงศ์ศิลป์
หัวหน้าศูนย์เครื่องมือวิทยาศาสตร์และเทคโนโลยีฯ	อาจารย์ ดร.กิตติยาพร สิงห์สัมพันธ์

คุณลักษณะบัณฑิตอันพึงประสงค์

บัณฑิตมีคุณลักษณะตามกรอบมาตรฐานคุณวุฒิ ระดับอุดมศึกษา และเป็นผู้มีความคิดสร้างสรรค์

อัตลักษณ์ของนักศึกษา

นักศึกษาและบัณฑิตมีความคิดสร้างสรรค์ มีจิตอาสา พัฒนาสังคมและชุมชน

การเรียนการสอน

คณะวิทยาศาสตร์ จัดการเรียนการสอนรวม 30 หลักสูตร โดยจำแนกตามระดับการศึกษา ดังนี้

ระดับปริญญาบัณฑิต หลักสูตรวิทยาศาสตร์บัณฑิต 10 สาขาวิชา ได้แก่

สาขาวิชาคณิตศาสตร์	สาขาวิชาคณิตศาสตร์ประยุกต์
สาขาวิชาเคมี	สาขาวิชาชีววิทยา
สาขาวิชาฟิสิกส์	สาขาวิชาวิทยาศาสตร์สิ่งแวดล้อม
สาขาวิชาสถิติ	สาขาวิชาวิทยาการคอมพิวเตอร์
สาขาวิชาเทคโนโลยีสารสนเทศ	สาขาวิชาจุลชีววิทยา

ระดับบัณฑิตศึกษา หลักสูตรวิทยาศาสตรมหาบัณฑิต 12 สาขาวิชา ได้แก่

สาขาวิชาคณิตศาสตร์	สาขาวิชาคณิตศาสตร์ศึกษา
สาขาวิชาเคมีวิเคราะห์	สาขาวิชาเคมีศึกษา
สาขาวิชาเคมีอินทรีย์	สาขาวิชาชีววิทยา
สาขาวิชาฟิสิกส์	สาขาวิชาวิทยาศาสตร์สิ่งแวดล้อม
สาขาวิชาสถิติประยุกต์	สาขาวิชาเทคโนโลยีสารสนเทศ
สาขาวิชาจุลชีววิทยา	สาขาวิชานิติวิทยาศาสตร์

ปรัชญาดุษฎีบัณฑิต 8 สาขาวิชา ได้แก่

สาขาวิชาคณิตศาสตร์ (นานาชาติ)	สาขาวิชาเคมีอินทรีย์
สาขาวิชาเคมีชีวอินทรีย์ (นานาชาติ)	สาขาวิชาชีววิทยา
สาขาวิชาฟิสิกส์	สาขาวิชาจุลชีววิทยา
สาขาวิชาเทคโนโลยีสารสนเทศ	สาขาวิชานิติวิทยาศาสตร์และงานยุติธรรม

นอกเหนือจากการจัดการเรียนการสอนตามหลักสูตรดังกล่าวแล้ว คณะฯ ยังได้ดำเนินการประสานความร่วมมือกับหน่วยงานภายนอก เพื่อสร้างหลักสูตรที่มีลักษณะสหสาขาวิชา โดยเน้นการใช้ทรัพยากรและบูรณาการความรู้ในศาสตร์ด้านต่างๆ ร่วมกัน โดยเปิดสอนหลักสูตรระดับปริญญาโท สาขาวิชานิติวิทยาศาสตร์ และระดับปริญญาเอกสาขาวิชานิติวิทยาศาสตร์และงานยุติธรรม ซึ่งเป็นหลักสูตรความร่วมมือระหว่างโรงเรียนนายร้อยตำรวจ และคณะวิทยาศาสตร์ เพื่อให้บุคลากรด้านพิสูจน์หลักฐานกระบวนการยุติธรรมและการสืบสวนสอบสวนที่

ปฏิบัติงานในภูมิภาคตะวันตก บริเวณใกล้เคียง และบุคคลทั่วไปที่ประสงค์จะศึกษาเพิ่มเติมได้เข้าศึกษาในโครงการความร่วมมือดังกล่าว

ข้อมูลนักศึกษา

ในปีการศึกษา 2557 คณะวิทยาศาสตร์จัดการเรียนการสอนระดับปริญญาตรี ปริญญาโท และปริญญาเอก มีจำนวนนักศึกษาทั้งสิ้น 2,617 คน จำแนกเป็นนักศึกษาระดับปริญญาตรี จำนวน 2,196 คน นักศึกษาระดับปริญญาโท จำนวน 358 คน นักศึกษาระดับปริญญาเอก จำนวน 63 คน นอกจากนี้คณะวิทยาศาสตร์ยังจัดการเรียนการสอนในรายวิชาศึกษาทั่วไปให้กับนักศึกษาคณะวิชาต่างๆ และรายวิชาพื้นฐานให้กับนักศึกษาคณะเภสัชศาสตร์ คณะวิศวกรรมศาสตร์และเทคโนโลยีอุตสาหกรรม และคณะศึกษาศาสตร์ จากจำนวนนักศึกษาที่คณะวิทยาศาสตร์ให้บริการสอนทั้งภายในและภายนอกคณะวิทยาศาสตร์ทำให้คณะวิทยาศาสตร์มีนักศึกษาเต็มเวลา (FTES) ทั้งสิ้น 3,449.67 คน

กิจกรรมพัฒนานักศึกษา

คณะวิทยาศาสตร์มีผลการดำเนินงานเพื่อสร้างเสริมนักศึกษาให้มีความรู้ มีคุณธรรม จริยธรรม และมีจิตสำนึกรับผิดชอบต่อสังคมผ่านพันธกิจในการจัดกิจกรรมนักศึกษาต่างๆ ซึ่งนอกเหนือจากการส่งเสริมด้านวิชาการแล้ว คณะฯ ยังสนับสนุนกิจกรรมกีฬาหรือการส่งเสริมสุขภาพ กิจกรรมบำเพ็ญประโยชน์หรือรักษาสีแกวเดิ้ลอม กิจกรรมสร้างคุณธรรมและจริยธรรม และกิจกรรมส่งเสริมศิลปะและวัฒนธรรม เพื่อให้นักศึกษาได้มีประสบการณ์การทำกิจกรรมด้านต่างๆ ในสังคม และมีคุณลักษณะบัณฑิตที่พึงประสงค์ตามกรอบมาตรฐานคุณวุฒิระดับอุดมศึกษา ซึ่งปีการศึกษา 2557 คณะวิทยาศาสตร์ได้ร่วมกับคณะกรรมการนักศึกษาสนับสนุนให้จัดกิจกรรมพัฒนานักศึกษาด้านต่างๆ จำนวน 101 โครงการ ซึ่งคณะวิทยาศาสตร์ให้การสนับสนุนด้านงบประมาณเป็นจำนวนเงิน 1,432,800 บาท และนักศึกษาจัดหารายได้เอง จำนวนเงิน 1,903,777 บาท รวมเป็นเงิน 3,336,577 บาท

อาจารย์และบุคลากร

คณะวิทยาศาสตร์มีบุคลากรซึ่งประกอบด้วย ข้าราชการ ลูกจ้างประจำ ลูกจ้างชั่วคราว พนักงาน ในสถาบันอุดมศึกษา พนักงานราชการ และอาจารย์ตามโครงการจ้างผู้มีความรู้ความสามารถพิเศษ รวมทั้งสิ้น 264.5 คน (คิดตามนิยาม สกอ.) จำแนกเป็น

ตารางที่ 1 จำนวนบุคลากรทั้งสายวิชาการและสายสนับสนุนจำแนกตามประเภท

บุคลากร		สายวิชาการ	สายสนับสนุน	รวมจำนวน (คน)
ข้าราชการ	คน	83	33	116
	ร้อยละ	31.38	12.48	43.86
พนักงานมหาวิทยาลัย	คน	72	28	100
	ร้อยละ	27.22	10.59	37.81
ลูกจ้างประจำ	คน	-	17	17
	ร้อยละ	0.00	6.43	6.43
ลูกจ้างชั่วคราว	คน	-	26	26
	ร้อยละ	0.00	9.83	9.83
พนักงานราชการ	คน	-	3	3
	ร้อยละ	0.00	1.13	1.13
อาจารย์โครงการจ้างฯ	คน	2.5	-	2.5
	ร้อยละ	0.95	0.00	0.95
รวม	คน	157.5	107	264.5
	ร้อยละ	59.55	40.45	100.00

งานวิจัยและงานสร้างสรรค์

พันธกิจด้านการวิจัยของคณะวิทยาศาสตร์ มุ่งเน้นการสร้างองค์ความรู้ทั้งทางด้านวิทยาศาสตร์บริสุทธิ์ และวิทยาศาสตร์ประยุกต์ บูรณาการความเชี่ยวชาญระหว่างสาขา เพื่อตอบสนองความต้องการของภาครัฐ เอกชน ชุมชน และสังคม และเพิ่มศักยภาพในการแข่งขันของประเทศ ซึ่งคณะวิทยาศาสตร์ให้การสนับสนุนการทำวิจัยของคณาจารย์อย่างต่อเนื่อง มีคณะกรรมการส่งเสริมงานวิจัยคณะวิทยาศาสตร์ที่มีผู้แทนจากทุกสาขาวิชา ร่วมเป็นกรรมการทำหน้าที่ให้คำปรึกษาเกี่ยวกับการดำเนินงานด้านการวิจัยของคณะฯ ร่างระเบียบและหลักเกณฑ์ การสนับสนุนการวิจัยที่จำแนกเป็นทุนประเภทต่างๆ ตามนโยบายและแนวทางการวิจัยของคณะฯ ภายใต้การ กำกับดูแลของคณะกรรมการบริหารคณะวิทยาศาสตร์ ซึ่งคณะฯ ให้การสนับสนุนทุนแบ่งตามประเภทต่างๆ ได้ ดังนี้

- ทุนอุดหนุนการวิจัยสำหรับอาจารย์หลังสำเร็จการศึกษาระดับปริญญาเอกจากกองทุนวิจัยและสร้างสรรค์ คณะวิทยาศาสตร์
- ทุนอุดหนุนการวิจัยเพื่อผลิตผลงานวิจัยตีพิมพ์ในวารสารวิชาการจากกองทุนวิจัยและสร้างสรรค์คณะ วิทยาศาสตร์
- ทุนอุดหนุนการวิจัยเพื่อพัฒนาการเรียนการสอนจากกองทุนวิจัยและสร้างสรรค์คณะวิทยาศาสตร์

- ทุนอุดหนุนการวิจัยเพื่อพัฒนางานหรืองานวิจัยสถาบันจากกองทุนวิจัยและสร้างสรรค์คณะวิทยาศาสตร์
- ทุนสนับสนุนการเขียนตำราจากกองทุนวิจัยและสร้างสรรค์คณะวิทยาศาสตร์

สำหรับการนำผลจากการวิจัยไปใช้ประโยชน์ และตีพิมพ์เผยแพร่ในรูปแบบต่างๆ คณะฯ ได้มีกลไกในการสนับสนุนเพื่อกระตุ้นและสร้างขวัญกำลังใจแก่คณาจารย์และบุคลากรผู้เกี่ยวข้อง ให้ดำเนินการวิจัยควบคู่ไปกับภาระหน้าที่หลักด้านผลิตบัณฑิต โดยมีการสนับสนุนในรูปแบบต่างๆ ดังนี้

- สนับสนุนค่าตอบแทนสำหรับผู้ทรงคุณวุฒิภายในหรือภายนอกคณะวิทยาศาสตร์ เพื่อพิจารณาผลงานวิจัยทั้งในด้านวิชาการ และด้านการใช้ภาษา ก่อนการส่งผลงานตีพิมพ์เผยแพร่ในวารสารวิชาการระดับนานาชาติ
- สนับสนุนค่า Page Charges ในการตีพิมพ์เผยแพร่ผลงานวิจัยในวารสารวิชาการระดับนานาชาติ
- ให้รางวัลตอบแทนสำหรับผู้ตีพิมพ์เผยแพร่ผลงานวิจัย/ผลงานวิชาการทั้งในระดับชาติ และระดับนานาชาติ ในรูปแบบต่างๆ ทั้งวารสารวิชาการ การนำเสนอในที่ประชุมวิชาการแบบบรรยายและแบบโปสเตอร์ การจดทะเบียนทรัพย์สินทางปัญญา และการมีผลงานวิจัยที่ได้รับการรับรองการนำไปใช้ประโยชน์
- ส่งเสริมให้บุคลากรทั้งสายวิชาการ และสายสนับสนุนวิชาการ ขอตำแหน่งทางวิชาการ โดยสนับสนุนเป็นค่าใช้จ่ายในการขอตำแหน่ง
- คิดภาระงานให้สำหรับคณาจารย์ที่ทำวิจัยและผลิตผลงานทางวิชาการ โดยคิดภาระงานให้ไม่เกิน 15 ชั่วโมงทำการ/สัปดาห์

คณะฯ มีโครงการวิจัยในลักษณะของโครงการต่อเนื่อง และโครงการวิจัยใหม่ที่อยู่ระหว่างดำเนินงาน ซึ่งได้รับการสนับสนุนงบประมาณด้านการวิจัยจากหน่วยงานต่างๆ ทั้งภายในและภายนอก ในปีงบประมาณ พ.ศ. 2558 จำนวน 92 โครงการ เป็นเงิน 37,003,722.52 บาท (คิดเฉพาะงบประมาณที่ได้รับในส่วนของคณะวิทยาศาสตร์ ในปีงบประมาณ 2558) จำแนกเป็น

แหล่งทุน	ปีงบประมาณ 2558	
- งบประมาณแผ่นดิน และมหาวิทยาลัยศิลปากร	20 โครงการ	(6,097,124.33 บาท)
- คณะวิทยาศาสตร์	42 โครงการ	(3,053,750.00 บาท)
- ความร่วมมือสนับสนุนวิจัยระหว่างคณะวิทยาศาสตร์ กับ สกว. หรือ วช	9 โครงการ	(1,852,361.11 บาท)
- แหล่งทุน หน่วยงานรัฐหรือเอกชน ในประเทศ	19 โครงการ	(24,319,081.14 บาท)
- แหล่งทุน หน่วยงานรัฐหรือเอกชน ต่างประเทศ	2 โครงการ	(1,681,405.93 บาท)

นอกเหนือจากงบประมาณที่คณะฯ ได้จัดสรรเพื่อเป็นเงินทุนสำหรับดำเนินการวิจัยแล้ว คณะฯ ยังสนับสนุนงบประมาณเพื่อพัฒนาศักยภาพด้านการผลิตผลงานทางวิชาการอื่นๆ ดังนี้

- ทุนสนับสนุนการเขียนตำรา ปีงบประมาณ พ.ศ. 2558 จำนวน 5 โครงการ (250,000.00 บาท)

- ใ้รางวัลสำหรับการตีพิมพ์เผยแพร่บทความวิจัย/บทความวิชาการ การนำเสนอแบบบรรยาย/แบบโปสเตอร์ ในการประชุมทางวิชาการทั้งในระดับชาติและนานาชาติ เพื่อเป็นการสร้างขวัญกำลังใจ และเป็นแรงจูงใจในการผลิตผลงานของบุคลากรคณะวิทยาศาสตร์ ในปีงบประมาณ พ.ศ. 2558 เป็นจำนวนเงิน 958,500.00 บาท รางวัลสำหรับผลงานวิจัยที่ได้รับการรับรองการนำไปใช้ประโยชน์ จำนวน 210,000.00 บาท และรางวัลสำหรับผู้มีผลงานวิจัยได้รับการจดทะเบียนทรัพย์สินทางปัญญา จำนวน 120,000.00 บาท
 - สนับสนุนการตีพิมพ์เผยแพร่ผลงานวิจัย/ผลงานวิชาการ ในวารสารวิชาการ โดยสนับสนุนเป็นค่า page charges ในการตีพิมพ์ผลงาน จำนวน 31,624.96 บาท และสนับสนุนค่าตอบแทนสำหรับผู้ทรงคุณวุฒิพิจารณาผลงานวิจัยด้านวิชาการ และด้านการใช้ภาษา เพื่อการตีพิมพ์เผยแพร่ จำนวน 5,000.00 บาท
 - ใ้การสนับสนุนค่าใช้จ่ายสำหรับผู้ที่จะขอตำแหน่งทางวิชาการ จำนวน 20,000.00 บาท
- จากงบประมาณด้านการวิจัยที่คณะฯ ได้ใ้การสนับสนุนมาอย่างต่อเนื่อง และการสนับสนุนใ้บุคลากรขอรับทุนวิจัยจากแหล่งทุนภายนอก ทำให้บุคลากรของคณะฯ สามารถผลิตผลงานวิจัย และผลงานวิชาการตีพิมพ์เผยแพร่ทั้งในระดับนานาชาติ และระดับชาติ ในปี พ.ศ. 2557 เป็นจำนวนทั้งสิ้น 118 เรื่อง โดยจำแนกเป็น

ประเภทผลงาน

ปี พ.ศ. 2557

- | | |
|--|---|
| - บทความวิจัยที่ตีพิมพ์เผยแพร่ในวารสารวิชาการระดับนานาชาติ | 49 เรื่อง (อยู่ใน ISI&SCOPUS 44 เรื่อง) |
| - บทความวิจัยที่ตีพิมพ์เผยแพร่ในวารสารวิชาการระดับชาติ | 9 เรื่อง |
| - บทความวิจัยฉบับเต็มที่ตีพิมพ์เผยแพร่ใน Proceedings ระดับนานาชาติ | 37 เรื่อง |
| - บทความวิจัยฉบับเต็มที่ตีพิมพ์เผยแพร่ใน Proceedings ระดับชาติ | 23 เรื่อง |

นอกจากนี้คณาจารย์ของคณะฯ ยังได้เข้าร่วมประชุมและเสนอผลงานวิชาการทั้งในระดับชาติและนานาชาติ ในรูปแบบของการนำเสนอแบบบรรยาย และโปสเตอร์อีกด้วย

ด้านการสร้างผลงานสื่อความรู้เพื่อถ่ายทอดสำหรับการเรียนการสอนของสาขาวิชาต่างๆ คณะฯ เห็นความสำคัญโดยส่งเสริมใ้คณาจารย์ผลิตตำราที่มีคุณภาพเพื่อใช้ในการเรียนการสอน ซึ่งมีตำราที่ผ่านการประเมินจากผู้ทรงคุณวุฒิ ได้รับการเผยแพร่ ในปี พ.ศ. 2557 จำนวน 7 เรื่อง

ผลงานของคณาจารย์คณะวิทยาศาสตร์ถือว่าได้รับการยอมรับทั้งในระดับชาติและนานาชาติ โดยมีผลงานที่ถูกนำไปอ้างอิงจากการสืบค้นในฐานข้อมูลระดับนานาชาติ (ISI และ SCOPUS) ในปี พ.ศ. 2557จำนวน 173 เรื่อง (นับเฉพาะผลงานย้อนหลัง 5 ปี จำนวน 91 เรื่อง)

ด้านการทำความตกลงร่วมมือทางวิชาการกับสถาบันต่างประเทศ

ตารางที่ 2 ข้อตกลงความร่วมมือทางวิชาการระหว่างคณะวิทยาศาสตร์ มหาวิทยาลัยศิลปากรและมหาวิทยาลัย/องค์กรต่างประเทศ

ลักษณะความร่วมมือ	สถาบัน/องค์กรที่ทำความร่วมมือ
ความร่วมมือทางวิชาการ มีการแลกเปลี่ยนนักวิจัยและนักศึกษาระหว่างสถาบัน	University of Hohenheim
ความร่วมมือทางวิชาการ มีการแลกเปลี่ยนนักวิจัยและนักศึกษาระหว่างสถาบัน	Museum für Naturkunde, Leibniz-Institute on Evolution and Biodiversity at the Humboldt-University Berlin (MfN)
ความร่วมมือทางวิชาการ มีการแลกเปลี่ยนนักวิจัยและนักศึกษาระหว่างสถาบัน	Japan Advanced Institute of Science and Technology (JAIST)
ความร่วมมือด้านการวิจัยสภาวะภูมิอากาศ	National Aeronautics and Space Administration (NASA)

การบริการทางวิชาการแก่สังคม

การให้บริการทางวิชาการแก่สังคมเป็นหนึ่งในภารกิจหลักของคณะวิทยาศาสตร์ เป็นการสร้างคุณค่าและมูลค่าแก่คณะฯ ชุมชนและท้องถิ่นเพื่อให้เกิดความเข้มแข็งแก่สังคม ประเทศชาติ และพัฒนาองค์ความรู้ไปสู่ระดับสากล ซึ่งกิจกรรมที่คณะฯ ดำเนินงานอยู่ได้แก่ การจัดนิทรรศการเผยแพร่ความรู้ การจัดอบรม สัมมนา ประชุมวิชาการ การเป็นที่ปรึกษา และการวิเคราะห์ด้านวิทยาศาสตร์ โดยคณะฯ มีนโยบายสนับสนุนคณาจารย์ในการให้บริการรูปแบบต่างๆ ตามความถนัดและความเชี่ยวชาญ ซึ่งนอกจากเป็นการทำประโยชน์ให้แก่สังคมแล้ว คณะฯ ยังได้ประโยชน์ ทั้งเป็นการเพิ่มพูนความรู้ ประสบการณ์อันจะนำมาสู่การพัฒนาการเรียนการสอน พัฒนาหลักสูตร และพัฒนาองค์ความรู้ด้านงานวิจัย ซึ่งเป็นการบูรณาการทางวิชาการเข้ากับการกิจอื่นของคณะฯ

การให้บริการด้านจัดอบรม สัมมนา และการบริการตรวจวิเคราะห์

กิจกรรมที่คณะฯ ดำเนินการในปีการศึกษา 2557 ได้แก่ การจัดนิทรรศการเผยแพร่ความรู้ การจัดอบรม สัมมนา ประชุมทางวิชาการ การให้บริการวิเคราะห์ด้วยกระบวนการทางวิทยาศาสตร์ และวิเคราะห์ทางสถิติ ซึ่งคณะฯ ได้ดำเนินการทั้งหมด 10 โครงการ โดยมีผู้เข้ารับบริการ 5,417 คน จำนวนเงิน 24,369,979 บาท จำแนกเป็นเงินงบประมาณแผ่นดิน 980,000 บาท งบประมาณรายจ่ายจากเงินรายได้ 538,953 บาท งบประมาณจากเงินกองทุนส่งเสริมและพัฒนาคณะวิทยาศาสตร์ 600,673 บาท และงบประมาณจากแหล่งอื่นๆ 22,250,354 บาท

การให้บริการด้านบุคลากร

การสนับสนุนบุคลากรของคณะฯ ไปเป็นวิทยากร อาจารย์พิเศษ เป็นที่ปรึกษา เป็นกรรมการวิทยานิพนธ์ เป็นกรรมการวิชาการ กรรมการวิชาชีพ แก่หน่วยงานทั้งภายนอกและภายในมหาวิทยาลัยศิลปากร ในปีการศึกษา 2557 คณะฯ ให้บริการด้านบุคลากร โดยบุคลากรของคณะฯ มีส่วนร่วมในการบริการทางวิชาการฯ ทั้งสิ้น 104 คน จำแนกเป็นสายวิชาการ 97 คน สายสนับสนุน 7 คน

การทำนุบำรุงศิลปะและวัฒนธรรม

คณะวิทยาศาสตร์มีการส่งเสริม สนับสนุน และดำเนินการจัดกิจกรรม/โครงการด้านการทำนุบำรุง ศิลปวัฒนธรรม เพื่อการอนุรักษ์ สืบสาน และบูรณาการองค์ความรู้ด้านวิทยาศาสตร์เป็นพื้นฐานของการผลิต ผลงานด้านศิลปะและวัฒนธรรมที่สามารถพัฒนาสู่ระดับสากลและเสริมสร้างจิตสำนึกแก่นักศึกษาและบุคลากรให้ ตระหนักถึงคุณค่าของวัฒนธรรมอันดีงามที่สืบทอดกันมา โดยมีการดำเนินกิจกรรม/โครงการ ด้านทำนุบำรุงศิลปะ และวัฒนธรรมมาอย่างต่อเนื่อง โดยส่งเสริม และจัดสรรงบประมาณเพื่อสนับสนุนให้นักศึกษาและบุคลากรได้จัด กิจกรรมต่างๆ ซึ่งในปีการศึกษา 2557 คณะฯ ได้ดำเนินการจัดโครงการด้านการทำนุบำรุงศิลปะและวัฒนธรรม รวมทั้งสิ้น 17 โครงการ จำแนกเป็นกิจกรรมพัฒนานักศึกษา จำนวน 11 โครงการ ได้แก่

1. พิธีไหว้ครู ประจำปีการศึกษา 2557
2. โครงการ นิทรรศการ “วาดวิทย์ 5”
3. พิธีบายศรีสู่ขวัญ
4. โครงการยุทธศาสตร์สัมพันธ์ คณะวิทยาศาสตร์ มหาวิทยาลัยศิลปากร รุ่นที่ 2 (เพื่อส่งเสริมอัตลักษณ์ของคณะวิทยาศาสตร์)
5. โครงการวิद्याม่วนชื่น
6. โครงการสมาธิสร้างปัญญา มาฆบูชาบุญณมี ปีที่ 2
7. โครงการทำบุญภาควิชาคณิตศาสตร์
8. โครงการปัจฉิมนิเทศนิเวศศิลปวัฒนธรรม ครั้งที่ 7
9. โครงการ Bye Senior
10. โครงการจิตอาสาสานสัมพันธ์จากพี่สู่น้อง
11. โครงการพัฒนาศักยภาพผู้นำนักศึกษา ครั้งที่ 1/2558 “ตามรอยชาติศาสน์กษัตริย์เพื่อพัฒน์งาน สืบตาหวิทย์สู่สากล”

กิจกรรมของบุคลากร จำนวน 5 กิจกรรม ได้แก่

1. กิจกรรมมุทิตาจิต
2. กีฬาเพื่อพัฒนาสุขภาพและเชื่อมความสัมพันธ์ ครั้งที่ 10
3. รดน้ำดำหัว สืบสานประเพณีสงกรานต์
4. กิจกรรมถวายเทียนพรรษา ประจำปี 2558
5. ไหว้พระ ธรรมสังฆจร

โครงการทำนุบำรุงศิลปวัฒนธรรมที่ได้รับการสนับสนุนงบประมาณเงินแผ่นดิน จำนวน 1 โครงการ ได้แก่

1. วิเคราะห์ภูมิปัญญาไทยในวิถีเกษตรกรรมที่ยั่งยืน

การบริหารจัดการ

งบประมาณ งบประมาณที่คณะวิทยาศาสตร์ได้รับการจัดสรร ได้แก่ งบประมาณแผ่นดิน และงบประมาณเงินรายได้ นำเสนอในรูปของตารางดังนี้

ตารางที่ 3 งบประมาณรายจ่ายที่ได้รับการจัดสรรจำแนกตามประเภทของแหล่งงบประมาณ

ปี	ประเภทของแหล่งงบประมาณ			รวม
	งบประมาณแผ่นดิน	เงินรายได้	โครงการพิเศษ	
2558	99,109,500	24,688,900*	60,377,300*	184,175,700*
2557	100,546,832	22,335,112	34,076,143	156,958,087
2556	92,830,779	23,769,236	42,376,369	158,976,384
2555	89,975,300	25,990,063	60,305,473	176,270,836
2554	94,634,700	26,542,662	59,249,080	180,426,442

การพัฒนาบุคลากร

คณะวิทยาศาสตร์ มีความมุ่งมั่นที่จะพัฒนาบุคลากรทุกระดับให้มีความรู้ความสามารถในงานที่ทำ เพื่อให้การดำเนินงานเป็นไปตามวัตถุประสงค์ของคณะฯ และสามารถดำเนินไปอย่างมีประสิทธิภาพ คณะฯ จึงได้ส่งเสริมให้บุคลากรทุกระดับมีการพัฒนาอย่างต่อเนื่อง และมีการปรับปรุงการทำงานผ่านระบบการประเมินอย่างสม่ำเสมอ และเพื่อให้คณะฯ ได้พัฒนาสู่การเป็นองค์กรแห่งการเรียนรู้ คณะฯ ได้ส่งเสริมการพัฒนาบุคลากรใน 3 ลักษณะคือ

1) ส่งเสริมให้บุคลากรได้รับการศึกษาต่อในระดับที่สูงขึ้น ในปีการศึกษา 2557 มีบุคลากรที่อยู่ระหว่างลาศึกษาต่อรวม 6 คน ทั้งหมดนี้เป็นบุคลากรสายวิชาการที่ลาศึกษาในระดับปริญญาเอก จำแนกเป็นศึกษาต่อต่างประเทศ 3 คน และศึกษาต่อในประเทศ 3 คน

2) ส่งเสริมให้บุคลากรได้เข้าร่วมประชุม อบรมและสัมมนา ดูนานกับหน่วยงานต่างๆ เพื่อเป็นการเพิ่มพูนความรู้ทั้งในและต่างประเทศ

3) โครงการ/กิจกรรมที่คณะฯ จัดเพื่ออบรมเพิ่มพูนความรู้ให้แก่คณาจารย์และบุคลากรของคณะฯ ปีการศึกษา 2557 จำนวน 26 โครงการ

อาคารสถานที่

คณะวิทยาศาสตร์มีห้องเรียนและห้องปฏิบัติการกระจายอยู่ในอาคารต่างๆของคณะวิทยาศาสตร์ ซึ่งปัจจุบัน มีอาคารที่สำคัญ 7 หลัง ซึ่งมีพื้นที่ใช้สอยจำแนกเป็นดังนี้

1. อาคารวิทยาศาสตร์ 1	16,000	ตารางเมตร
2. อาคารวิทยาศาสตร์ 2	1,692	ตารางเมตร

3. อาคารวิทยาศาสตร์ 3	5,175	ตารางเมตร
4. อาคารวิทยาศาสตร์ 4	17,740	ตารางเมตร
5. อาคารปฏิบัติการฟิสิกส์	996	ตารางเมตร
6. อาคารเก็บสารเคมี	432	ตารางเมตร
7. อาคารเรียนรวมวิทยาศาสตร์	1,820	ตารางเมตร
รวม	43,855	ตารางเมตร

และมีห้องเรียนและห้องปฏิบัติการขนาดต่างๆ ดังนี้

- ห้องเรียนขนาดใหญ่ (ขนาด 500 ที่นั่ง)	จำนวน	2	ห้อง
- ห้องเรียนขนาดกลาง (ขนาด 100 – 300 ที่นั่ง)	จำนวน	10	ห้อง
- ห้องเรียนขนาดเล็ก (ขนาดน้อยกว่า 100 ที่นั่ง)	จำนวน	11	ห้อง
- ห้องปฏิบัติการวิทยาศาสตร์	จำนวน	70	ห้อง
- ห้องปฏิบัติการคอมพิวเตอร์ (ขนาด 70 ที่นั่ง)	จำนวน	1	ห้อง

สำหรับห้องบรรยายของคณะฯ มีโสตทัศนอุปกรณ์เพื่อเป็นสื่อการสอน เช่น เครื่องคอมพิวเตอร์ เครื่องถ่ายทอดสัญญาณจากคอมพิวเตอร์ขึ้นจอภาพ เป็นต้น อุปกรณ์เหล่านี้มีประจำอยู่ในห้องเรียนทุกห้อง และยังมีอุปกรณ์เสริมการเรียนการสอนอื่นๆ เช่น วีซี ดีวีดี และเครื่องถ่ายทอดสัญญาณภาพจากวัตถุ นอกจากนี้คณะฯ ยังจัดบริการ video on demand เป็นสื่อประกอบการเรียนการสอนในรายวิชาพื้นฐาน มีพื้นที่สำหรับให้บริการระบบอินเทอร์เน็ตความเร็วสูงให้กับนักศึกษา สำหรับการดูแลห้องเรียนนั้นอยู่ในความรับผิดชอบของสำนักงานเลขานุการคณะฯ ซึ่งจะคอยอำนวยความสะดวกด้านสถานที่ให้กับอาจารย์ทั้งในและนอกเวลาราชการ

สำหรับการจัดการสอนในรายวิชาปฏิบัติการส่วนใหญ่จะอยู่ในความดูแลของภาควิชาฯ โดยมีนักวิทยาศาสตร์เป็นผู้ช่วยเตรียมปฏิบัติการ รวมทั้งการซ่อมบำรุงเครื่องมือและประสานงานกับคณะฯ ในเรื่อง การดูแลสภาพห้อง และยังมีห้องปฏิบัติการคอมพิวเตอร์ที่ดูแลโดยภาควิชาด้วย

นอกจากห้องบรรยายและห้องปฏิบัติการแล้ว คณะฯ ยังจัดให้มีห้องคอมพิวเตอร์ขนาด 70 ที่นั่ง พร้อมเจ้าหน้าที่ให้บริการนักศึกษาในการศึกษาด้วยตนเอง และให้บริการแก่อาจารย์ในการเตรียมสื่อการสอนเพื่อช่วยแก้ปัญหาในกรณีที่เครื่องคอมพิวเตอร์มีปัญหาหรือสอบถามข้อมูลด้านเทคโนโลยีทางการศึกษาเพิ่มเติม และมีเจ้าหน้าที่ของห้องปฏิบัติการคอมพิวเตอร์เป็นผู้ดูแลระบบเน็ตเวิร์ค ระบบอินเทอร์เน็ตของคณะฯ เพื่อช่วยในการทำงานให้มีประสิทธิภาพยิ่งขึ้น

4. ผลการปรับปรุงตามข้อเสนอแนะของผลการประเมินปีที่ผ่านมา

องค์ประกอบ	ข้อเสนอแนะจากคณะผู้ประเมิน	ผลการดำเนินการ
องค์ประกอบที่ 1 กระบวนการ พัฒนาแผน	<ul style="list-style-type: none"> - รายงานผลการดำเนินการตามแผน ควรมีการประเมินผลสำเร็จของโครงการ/กิจกรรมของมาตรฐานการบรรลุเป้าหมายต่างๆ ด้วย นอกเหนือจากการประเมินตามตัวชี้วัดแผนควรมีคำอธิบาย/คำชี้แจงรายละเอียดว่าผลการดำเนินงาน/งบประมาณที่รายงานมีที่มาอย่างไร - การจัดทำแผนยุทธศาสตร์คณะฯ ควรมีการวิเคราะห์จุดแข็ง จุดอ่อน โอกาส และภัยคุกคามประกอบด้วย และวิเคราะห์จุดเด่นของคณะเอง นอกจากนี้อาจกำหนดกลยุทธ์/มาตรการในส่วนที่คณะประสงค์จะเน้นหรือเป็นจุดเด่นเพิ่มเติมจากของมหาวิทยาลัยก็ได้ - ควรแยกแผนยุทธศาสตร์และแผนปฏิบัติราชการประจำปีออกจากกันเพื่อความสะดวก หากจะปรับแผนปฏิบัติราชการในแต่ละปีโดยไม่ต้องปรับแผนยุทธศาสตร์ไปด้วย พร้อมแสดงความเชื่อมโยงระหว่างแผนปฏิบัติราชการประจำปีและแผนยุทธศาสตร์ของคณะ เพื่อตอบสนองวิสัยทัศน์ของคณะและมหาวิทยาลัย 	<ul style="list-style-type: none"> - ทบทวนแผนยุทธศาสตร์และแผนปฏิบัติราชการ กำหนดให้มีการติดตามผลการดำเนินงานอย่างต่อเนื่อง โดยผ่านที่ประชุมคณะกรรมการบริหาร คณะฯ - ปรับปรุง / จัดทำระบบการเก็บข้อมูล หรือระบบ MIS ที่มีประสิทธิภาพ - ในการจัดประชุมยุทธศาสตร์การพัฒนางค์กร ประจำปีคณะฯเปิดโอกาสให้บุคลากรทุกระดับมีส่วนร่วมในการกำหนดทิศทางของคณะ โดยมีการร่วมกันวิเคราะห์จุดอ่อนจุดแข็ง โอกาส ภัยคุกคาม รวมถึงศักยภาพด้านต่างๆ เพื่อนำข้อมูลมาประกอบการจัดทำแผนและกำหนดทิศทางคณะฯ ต่อไป - อยู่ระหว่างการพัฒนาแผนยุทธศาสตร์และแผนปฏิบัติราชการ ประจำปีงบประมาณ พ.ศ. 2558

<p>องค์ประกอบที่ 2 การผลิตบัณฑิต</p>	<ul style="list-style-type: none"> - ส่งเสริมให้คณาจารย์ทำผลงานวิชาการเพื่อเข้าสู่ตำแหน่งวิชาการที่สูงขึ้น ทั้งนี้อาจจัดทำเป็น Roadmap ของอาจารย์เป็นรายบุคคลเพื่อให้เห็นการวางแผนเพื่อเข้าสู่ตำแหน่งทางวิชาการของแต่ละหลักสูตรอย่างชัดเจนและเป็นข้อมูลเชิงประจักษ์ในการทำแผนพัฒนาบุคลากรต่อไป - อาจารย์ประจำที่ดำรงตำแหน่งรศ.ขึ้นไป ไม่เป็นไปตามค่าเป้าหมายของคณะ และต่ำกว่าเกณฑ์ที่ สกอ. กำหนด ควรเร่งดำเนินการทบทวนแผนพัฒนาบุคลากรในลักษณะเชิงรุก โดยจัดค่ายเขียนผลงานวิชาการ (บทความวิชาการ ตำราหรือหนังสือ) และหรือ ให้คณาจารย์ลาไปทำผลงานทางวิชาการ เพื่อขอตำแหน่งทางวิชาการ รวมทั้งคณะฯ ควรหาแนวทางการรับคณาจารย์ที่ดำรงตำแหน่งทางวิชาการ ตั้งแต่รองศาสตราจารย์ ศาสตราจารย์ เข้ามาบรรจุครอบคลุมบุคลากรที่เป็นคนไทย และเป็นชาวต่างชาติ 	<ul style="list-style-type: none"> - จัดทำแผนพัฒนาบุคลากร เพื่อให้มีความก้าวหน้าทางวิชาการและพัฒนาองค์ความรู้เพื่อดำรงตำแหน่งทางวิชาการ มีระบบสร้างแรงจูงใจโดยสนับสนุนการทำวิจัย และตีพิมพ์ผลงานทางวิชาการ สนับสนุนทุนผลิตตำราที่มีคุณภาพเพื่อเป็นส่วนหนึ่งในการประกอบการขอตำแหน่งทางวิชาการ โดยสนับสนุนค่าใช้จ่ายในการขอตำแหน่งทางวิชาการ มีการจัดทำแผนอัตรากำลัง อัตรากะทัดรัด ให้เหมาะสมกับภารกิจของคณะฯ ทั้งในปัจจุบันและอนาคต มีการประเมินบุคคลตามสมรรถนะ เพื่อพัฒนาเป็นรายบุคคล - จัดทำระบบพี่เลี้ยงสำหรับการขอตำแหน่งทางวิชาการที่สูงขึ้น ในรูปแบบของคณะกรรมการประกอบด้วยอาจารย์อาวุโสของคณะที่ประสบความสำเร็จในด้านต่างๆ และมีตำแหน่งทางวิชาการเพื่อให้คำปรึกษา ชี้แนะแนวทางให้ข้อมูลเบื้องต้นในการเตรียมตัว มีการติดตามประเมินความสำเร็จ สนับสนุนการจ้างผู้เชี่ยวชาญราชการ อาจารย์ผู้มีความรู้ความสามารถพิเศษ อาจารย์ชาวต่างประเทศ ผู้เชี่ยวชาญชาวต่างประเทศที่มีตำแหน่งตั้งแต่ รศ. ขึ้นไปเข้ามาบรรจุเป็นพนักงานมหาวิทยาลัยชั่วคราว
	<p>แผนพัฒนาบุคลากรยังไม่สมบูรณ์มีลักษณะกระจัดกระจาย แยกเป็นแผนย่อยๆ เช่น แผนดำเนินงาน แผนอัตรากำลัง แผนพัฒนาตำแหน่งวิชาการ แผน/ความต้องการอาจารย์ใหม่ แผนพัฒนาบุคลากร คณะวิทยาศาสตร์ และยังขาดการระบุตัวชี้วัดแผน รวมถึงวัตถุประสงค์ที่ชัดเจนของแผน ทำให้การประเมินผลการดำเนินงานตามแผนและผลความสำเร็จทำได้ยาก ควรมีการจัดทำแผนพัฒนาบุคลากรที่รวบรวมกลยุทธ์/มาตรการของแผนย่อยต่างๆ ไว้เป็นแผนเดียวกัน ทั้งนี้ ควรระบุตัวชี้วัดแผนด้านการพัฒนาบุคลากร เช่นเดียวกับตัวชี้วัดในแผนยุทธศาสตร์ด้านการบริหารบุคลากรของคณะ</p>	<p>ดำเนินการจัดทำแผนพัฒนาบุคลากรคณะวิทยาศาสตร์ ประจำปี พ.ศ. 2557-2560</p>

	<p>การจัดการเรียนรู้ที่นำผลจากงานวิจัยมาใช้ในการเรียนการสอนมีจำนวนไม่มาก คณะฯ ควร</p> <ul style="list-style-type: none"> - ส่งเสริมให้มีการทำวิจัยเพื่อพัฒนาการเรียนการสอนให้มากขึ้นและต่อเนื่องทุกภาควิชา รวมถึงควรมีการวัดและประเมินผลการเรียนรู้ของนักศึกษาที่ได้รับจากการพัฒนางานวิจัยนั้น - ส่งเสริมให้ทำงานวิจัยในชั้นเรียนเพื่อใช้ในการพัฒนาการเรียนการสอนเฉพาะทาง 	<ul style="list-style-type: none"> - ให้ภาควิชารับผิดชอบกำกับดูแลการดำเนินการให้ทุกหลักสูตรเป็นไปตามกรอบมาตรฐานคุณวุฒิระดับอุดมศึกษาแห่งชาติ - ส่งเสริมและสนับสนุนให้คณาจารย์มีการแลกเปลี่ยนเรียนรู้เกี่ยวกับงานวิจัยในชั้นเรียนและประสบการณ์การจัดการเรียนการสอน ระหว่างอาจารย์ให้มีประสิทธิภาพสูงขึ้น เพื่อการปรับปรุง และพัฒนาการเรียนการสอนอย่างต่อเนื่อง - ส่งเสริมและสนับสนุนเงินทุนวิจัยเพื่อพัฒนาการเรียนการสอนอย่างต่อเนื่อง
	<p>ควรหาแนวทางในการช่วยเหลือนักศึกษาที่ไม่สามารถสำเร็จการศึกษา อาจใช้การวิจัย หรือการแลกเปลี่ยนเรียนรู้ร่วมกันระหว่างภาควิชา เพื่อวิเคราะห์หาสาเหตุที่แท้จริงและแนวทางในการแก้ไขอย่างเร่งด่วน</p>	<ul style="list-style-type: none"> - จัดให้มีการสำรวจคุณลักษณะบัณฑิตที่พึงประสงค์ตามความต้องการของผู้ใช้บัณฑิตอย่างต่อเนื่อง หรือขอความร่วมมือจากสมาคมศิษย์เก่า เพื่อให้ภาควิชาได้เตรียมความพร้อมให้กับบัณฑิตในสาขาของตน - กำหนดเป้าหมายในการพัฒนาคุณลักษณะของบัณฑิตให้ได้ตามที่ผู้ใช้บัณฑิตต้องการ และมีการติดตามผลอย่างจริงจังและต่อเนื่อง - จัดให้มีการประชุมระดมความคิดร่วมกันในการหาทางแก้ไขปัญหาลึถึงในระดับภาควิชาและระหว่างภาควิชา - คณะฯริเริ่มจัดให้มีการปฐมนิเทศผู้ปกครองเพื่อเพิ่มช่องทางในการกำกับดูแลนักศึกษา และสื่อสารทำความเข้าใจกับผู้ปกครองให้มากขึ้น (เริ่มดำเนินการปีการศึกษา 2557 เป็นปีแรก) - จัดโครงการปรับพื้นฐาน คณะวิทยาศาสตร์ปีการศึกษา 2557 เพื่อให้นักศึกษาใหม่ได้มีการเตรียมความพร้อมในวิชาพื้นฐานที่จะต้องศึกษาในชั้นปีที่ 1 ก่อนเปิดเทอม

<p>องค์ประกอบที่ 3 กิจกรรมการ พัฒนานักศึกษา</p>	<ul style="list-style-type: none"> - กระตุ้นให้นักศึกษาจากทุกภาควิชาเข้ามามีส่วนร่วมกับกิจกรรมระดับคณะมากขึ้น - ขยายเครือข่ายกับมหาวิทยาลัยในต่างประเทศเพื่อตอบสนองกับการเข้าสู่สังคมประชาคมอาเซียน - กิจกรรมที่สนับสนุนศิษย์เก่าไม่ครอบคลุมทุกด้าน โดยเฉพาะกิจกรรมทางวิชาการสำหรับศิษย์เก่า และการมีส่วนร่วมของศิษย์เก่า ควรจัดให้มีกิจกรรมทางวิชาการเพื่อพัฒนาความรู้ในวิชาชีพให้แก่ศิษย์เก่ามากขึ้นส่งผลให้เกิดการเรียนรู้ตลอดชีวิต - เพิ่มช่องทางเพื่อให้ศิษย์เก่าที่ประสบความสำเร็จในวิชาชีพเข้ามาให้ข้อคิดเห็นในการพัฒนาหลักสูตรหรือมีส่วนร่วมในการปรับปรุงหลักสูตรและอื่นๆ 	<ul style="list-style-type: none"> - จัดกิจกรรมที่สอดคล้องกับความสนใจของศิษย์เก่าทุกภาควิชา เพื่อให้ศิษย์เก่าได้เข้าร่วมกิจกรรมเพิ่มมากขึ้น เพื่อเป็นการพัฒนาศักยภาพอย่างต่อเนื่อง - พัฒนางานด้านการให้บริการข้อมูลข่าวสารของคณะฯ เพื่อให้นักศึกษาได้รับทราบข้อมูลข่าวสารให้ทั่วถึงและครอบคลุม - นำผลประเมินความพึงพอใจและความต้องการของนักศึกษามาพัฒนาคุณภาพการให้บริการของคณะฯ อย่างต่อเนื่อง - จัดโครงการพัฒนาทักษะการฟังและพูดภาษาอังกฤษอย่างต่อเนื่อง - กระตุ้นให้นักศึกษาจากทุกภาควิชาเข้ามามีส่วนร่วมกับกิจกรรมระดับคณะมากขึ้น โดยริเริ่มให้มีคณะกรรมการนักศึกษาระดับภาควิชาของคณะวิทยาศาสตร์ประจำปีการศึกษา 2557 - กิจกรรมที่สนับสนุนศิษย์เก่าคณะดำเนินการให้เป็นไปตามข้อเสนอแนะแล้วโดยเริ่มกับศิษย์เก่าที่สำเร็จในปีการศึกษา 2556
	<ul style="list-style-type: none"> - ควรมีการจัดทำฐานข้อมูลศิษย์เก่า รวมถึงเพิ่มช่องทางในการติดต่อกับศิษย์เก่าโดยใช้เครือข่ายทางสังคมให้มากขึ้น - คณะวิทยาศาสตร์เริ่มจัดทำฐานข้อมูลศิษย์เก่าขึ้น ดังนั้นควรมีการเชื่อมต่อกับฐานข้อมูลศิษย์เก่าของมหาวิทยาลัยเพื่อเป็นการใช้ประโยชน์ร่วมกัน 	<p>คณะดำเนินการจัดทำฐานข้อมูลศิษย์เก่า แล้วและมีช่องทางในการติดต่อกับนักศึกษาปัจจุบันและศิษย์เก่าทาง social network หลายช่องทาง</p>

<p>องค์ประกอบที่ 4 การวิจัย</p>	<ul style="list-style-type: none"> - หาแนวทางสร้างแรงจูงใจ เช่น การเพิ่มน้ำหนักงานวิจัยใน KPI รายบุคคลของคณาจารย์ เชื่อมโยงกับการประเมินผลการปฏิบัติงาน คณาจารย์ - สนับสนุนให้มีการสร้างเครือข่ายกับหน่วยงานภายนอกเพื่อหากรอบแนวทางวิจัยที่สามารถสร้างมูลค่าและองค์ความรู้จากกการวิจัยและสร้างสรรค์ - สนับสนุนหรือสร้างกลุ่มวิจัยเฉพาะทางที่เน้นการสร้างงานตามลักษณะเด่นของคณะวิทยาศาสตร์ 	<ul style="list-style-type: none"> - จัดทำตัวชี้วัดด้านการวิจัยใน KPI เป็นรายบุคคลเพื่อนำมาประเมินผลการปฏิบัติงาน - ส่งเสริม และสนับสนุนทั้งงบประมาณและอำนวยความสะดวก ให้คณาจารย์มีความร่วมมือการทำงานวิจัยกับสถาบันต่างๆ ทั้งในและต่างประเทศให้มากขึ้น - ส่งเสริมการบูรณาการงานวิจัยของอาจารย์ในหลายสาขาวิชา เพื่อก่อให้เกิดประโยชน์ทางวิชาการมากยิ่งขึ้น - ส่งเสริมให้มีการนำผลงานวิจัยไปใช้ประโยชน์ โดยสนับสนุนเป็นเงินรางวัล และคิดเป็นภาระงานให้กับอาจารย์ด้วย - ได้เริ่มดำเนินการสำรวจอัตลักษณ์ทางด้านงานวิจัยของคณะฯ และสาขางานวิจัยที่น่าสนใจและใช้ประโยชน์ได้จากโครงการวิจัยในคณะฯ เพื่อนำไปวางแผนแบบมุ่งเป้าต่อไป
	<p>จำนวนงานวิจัยหรืองานสร้างสรรค์ที่นำไปใช้ประโยชน์โดยหน่วยงานภายนอกมหาวิทยาลัยยังมีจำนวนไม่มากพอ ควรกำหนดเป็นนโยบายและทิศทางการทำวิจัยของคณะเป็นเงื่อนไขหนึ่งในการได้รับการจัดสรรทุนวิจัยของคณะ และส่งเสริมให้มีการพัฒนางานวิจัยที่มาจากปัญหาของหน่วยงานภายนอก จัดประชุมร่วมระหว่างนักวิจัยและหน่วยงานหรือองค์กรที่ต้องการงานวิจัยไปใช้ประโยชน์</p>	<ul style="list-style-type: none"> - สนับสนุนการดำเนินงานวิจัยและผลงานทางวิชาการของคณาจารย์อย่างต่อเนื่อง - เพิ่มช่องทางการเผยแพร่งานวิจัยสู่ภายนอกไม่ว่าจะเป็นงานวิจัยเชิงทฤษฎีหรือประยุกต์ ที่นอกเหนือจากการตีพิมพ์ (ภายใต้โครงการวิทย์ - วิจัย ก้าวไกลโดดเด่น)

	<ul style="list-style-type: none"> - ผลงานวิชาการที่ได้รับรองคุณภาพมีจำนวนน้อยส่งเสริมให้ตีพิมพ์บทความวิชาการในวารสารระดับชาติ/นานาชาติ ที่มี impact factor สูง และ หนังสือ/ตำราที่ผ่านการตรวจสอบโดยผู้ทรงคุณวุฒิ เพิ่มมากขึ้น - จำนวนนักศึกษาระดับบัณฑิตศึกษามีจำนวนน้อยเมื่อเทียบกับจำนวนหลักสูตรที่เปิดสอน คณะควรประชาสัมพันธ์เชิงรุกในกลุ่มเป้าหมายและหานักศึกษาในระดับปริญญาตรี ที่มีผลการเรียนดี มีความประพฤติเรียบร้อยเข้ามาศึกษาต่อในระดับบัณฑิตศึกษาโดยให้ทุนการศึกษาหรือปรับหลักสูตรให้เป็นหลักสูตรนอกเวลาหรือรูปแบบอื่นๆ เช่น Online - ติดตาม แนวโน้ม ของ ตลาด หรือ ภาควิชาอุตสาหกรรมที่เกี่ยวข้องเพื่อนำไปสู่การ ทบทวน ปรับปรุง หรือพัฒนาหลักสูตรระดับบัณฑิตศึกษาให้ทันสมัยสอดคล้องกับการเข้าสู่สังคมประชาคมอาเซียน 	<ul style="list-style-type: none"> - สนับสนุนการดำเนินงานวิจัยและผลงานทางวิชาการของคณาจารย์อย่างต่อเนื่อง - ส่งเสริมการสร้างงานวิจัยขนาดกลางแบบมุ่งเป้า - เร่งดำเนินการประชาสัมพันธ์หลักสูตรเชิงรุกในกลุ่มเป้าหมายต่างๆ - เผยแพร่ผลการวิเคราะห์การสำรวจคุณลักษณะบัณฑิตที่พึงประสงค์ ความต้องการของผู้ใช้บัณฑิตให้กับประธานหลักสูตรและอาจารย์ประจำหลักสูตรทราบเพื่อนำไปใช้ในการทบทวนพัฒนาหลักสูตร ให้สอดคล้องกับความต้องการของสังคมและเตรียมความพร้อมเข้าสู่ประชาคมเศรษฐกิจอาเซียน
องค์ประกอบที่ 5 การบริการทาง วิชาการแก่สังคม	<ul style="list-style-type: none"> - คณะฯ ควรมีการบูรณาการข้ามศาสตร์ในกิจกรรมการบริการวิชาการ การวิจัย และการจัดการเรียนการสอนภายในมหาวิทยาลัย/ภายในประเทศ/ร่วมกับหน่วยงานต่างประเทศ 	<p>โครงการที่ดำเนินการได้แก่</p> <p>โครงการเสริมสร้างความสามารถในการแข่งขัน</p> <p>ผู้ประกอบการหัตถกรรมสิ่งทอในภาคตะวันออกเฉียงเหนือ และ โครงการ Kiwanature</p> <p>สีพิเมนต์คุณภาพสูงจากพีชธรรมชาติ</p>
	<p>คณะฯ ควรนำผลจากการประเมินโครงการบริการวิชาการมาต่อยอดในเชิงพาณิชย์ เพื่อการพึ่งพาตนเอง และสร้างความเข้มแข็งให้ชุมชนอย่างยั่งยืน</p>	<p>โครงการที่มีการดำเนินการในลักษณะนี้ ได้แก่</p> <p>โครงการพัฒนาเครื่องอบแห้งพลังงานแสงอาทิตย์</p>

	<ul style="list-style-type: none"> - การสำรวจความต้องการในการให้บริการทางวิชาการยังจำกัดอยู่ในวงแคบ ควรสำรวจความต้องการของชุมชน/ภาครัฐ/ ภาคเอกชน/ หน่วยงานวิชาชีพ เพื่อประกอบการกำหนดนโยบาย ยุทธศาสตร์ ทิศทางและการจัดทำแผนการบริการทางวิชาการของคณะฯ ตามจุดเน้น และความเชี่ยวชาญของทุกภาควิชา เพื่อส่งเสริมให้มีการบริการเชิงรุกและตรงความต้องการของผู้ใช้บริการ 	<ul style="list-style-type: none"> - นำผลประเมินโครงการไปวิเคราะห์ร่วมกับการประเมินความต้องการโครงการบริการทางวิชาการและนำมา พัฒนาให้เกิดโครงการที่มีประโยชน์มากยิ่งขึ้น - เผยแพร่ประชาสัมพันธ์ผลงานและศักยภาพในการให้บริการทางวิชาการของคณะฯ ให้สังคมและชุมชนได้รับรู้อย่างต่อเนื่อง - เผยแพร่ความรู้ หรือองค์ความรู้ในการให้บริการวิชาการ - ปรับปรุงรูปแบบของการดำเนินการสำรวจความต้องการในการให้บริการทางวิชาการให้กว้าง และครอบคลุมมากขึ้น เพื่อตอบสนองชุมชนอย่างแท้จริง
องค์ประกอบที่ 6 การทำนุบำรุง ศิลปะและ วัฒนธรรม	<ul style="list-style-type: none"> - หาแนวทางวิธีการในการบูรณาการระหว่างศาสตร์และศิลป์ ภายในคณะฯ เพื่อให้ตอบสนองเอกลักษณ์/อัตลักษณ์ เป็นไปตามวิสัยทัศน์ของมหาวิทยาลัย คือ ศิลปากรเป็นมหาวิทยาลัยชั้นนำแห่งการสร้างสรรค์ - จำนวนผลงานบูรณาการระหว่างศาสตร์และศิลป์ ยังมีน้อยควรกำหนดกลไก/แนวทางความร่วมมือจากบุคลากรทุกภาควิชาในการพัฒนางานบูรณาการศาสตร์และศิลป์ของคณะฯ ให้ทั่วทั้งองค์กร - จำนวนรายวิชาที่มีการบูรณาการกับการทำนุบำรุงศิลปะและวัฒนธรรมยังมีน้อย ควรส่งเสริมและเสริมสร้างความเข้าใจด้านการบูรณาการการทำนุบำรุงศิลปะและวัฒนธรรมกับการเรียนการสอนให้มากขึ้น 	<p>โครงการ / กิจกรรมที่ดำเนินการอย่างต่อเนื่อง ได้แก่ โครงการวาดวิทย์ โครงการที่พัฒนาขึ้นในปี 2558 ได้แก่ โครงการนิทรรศการคณิตศาสตร์และความเป็นไทยครั้งที่ 1 ตอน คณิตศาสตร์สานศิลป์ (เป็นการให้ความรู้ทางคณิตศาสตร์ที่สัมพันธ์กับวัฒนธรรมไทย)</p> <p>และ โครงการประชุมเชิงปฏิบัติการการทดสอบฤทธิ์ทางชีวภาพของสารผลิตภัณฑ์ธรรมชาติฯ (บูรณาการระหว่างสาขาชีววิทยา และสาขาเคมี เป็นการเพิ่มพูนความรู้และประสบการณ์เกี่ยวกับสมุนไพร และภูมิปัญญาชาวบ้าน)</p> <p>โดยทุกโครงการได้นำมาบูรณาการกับการเรียนการสอน</p>
องค์ประกอบที่ 7 การบริหารและ การจัดการ	<ul style="list-style-type: none"> - จัดให้มีการแลกเปลี่ยนเรียนรู้และประสบการณ์ด้านการบริหารระหว่างผู้บริหารรุ่นอาวุโส และผู้บริหารที่เป็นบุคลากรรุ่นใหม่ เพื่อเตรียมความพร้อมและพัฒนาผู้บริหารที่เป็นบุคลากรรุ่นใหม่ทุกระดับ 	<ul style="list-style-type: none"> - สนับสนุนให้บุคลากรทุกระดับได้รับการพัฒนาฝึกอบรมเพื่อพัฒนาความรู้อย่างสม่ำเสมอ - คณะมีแผนพัฒนาคุณภาพผู้บริหารและดำเนินการอย่างต่อเนื่องเพื่อเป็นการแลกเปลี่ยนเรียนรู้และประสบการณ์ด้านการบริหารโดยในปีการศึกษา 2557 จะดำเนินการเป็นปีที่ 2 - สนับสนุนให้หัวหน้าภาควิชาเข้าร่วมโครงการเตรียมความพร้อมและพัฒนาผู้บริหารที่ดำเนินการโดยมหาวิทยาลัย โดยมีหัวหน้าภาควิชาเข้าร่วมในรุ่นนี้จำนวน 3 คน

	<ul style="list-style-type: none"> - การพัฒนาคณะไปสู่สถาบันแห่งการเรียนรู้ยังดำเนินการไม่ครอบคลุมทุกภาควิชา - กิจกรรมการจัดการความรู้ควรดำเนินการอย่างทั่วถึงทั้งองค์กร และมีการสกัดองค์ความรู้/แนวปฏิบัติที่ดีอย่างชัดเจน เพื่อให้สามารถนำไปใช้ประโยชน์ได้ 	<ul style="list-style-type: none"> - รวบรวมประเด็นความรู้ หรือองค์ความรู้ที่ได้จากการจัดการความรู้ ด้านการเรียนการสอน และการวิจัยที่ได้จากการแข่งขันและแลกเปลี่ยนเรียนรู้ของอาจารย์ซึ่งเป็นแนวปฏิบัติที่ดี และเผยแพร่เป็นลายลักษณ์อักษร - สนับสนุนให้มีความร่วมมือกับหน่วยงานภายนอกคณะฯ เพื่อสร้างเครือข่ายแห่งการเรียนรู้
องค์ประกอบที่ 8 การเงินและงบประมาณ	แผนกลยุทธ์ทางการเงินควรมีลักษณะเชิงรุกมากกว่าการกำหนดจัดสรรงบประมาณตามแต่ละยุทธศาสตร์ เช่น แผนหรือแนวทางการเพิ่มรายได้ เป็นต้น แผนกลยุทธ์ทางการเงินควรจัดทำให้สมบูรณ์มากขึ้น เช่น กำหนดตัวชี้วัดแผนและเป้าหมายให้ชัดเจน เพื่อประสิทธิภาพในการประเมินแผน ควรประเมินหรือสรุปผลรายรับ-รายจ่ายจริง กับค่าเป้าหมายในแต่ละพันธกิจ และวิเคราะห์ความเบี่ยงเบนของรายรับรายจ่ายจากเป้าหมายที่กำหนดเพื่อใช้ในการกำหนดทิศทางการแสวงหารายได้และการจัดสรรรายจ่ายในแต่ละพันธกิจให้เหมาะสม	<ul style="list-style-type: none"> - จัดทำแผนกลยุทธ์ทางการเงินที่เป็นสากลมากยิ่งขึ้น และมีการระบุค่าเป้าหมาย และตัวชี้วัดความสำเร็จ ให้สอดคล้องกับแผนกลยุทธ์การพัฒนาคณะฯ และมหาวิทยาลัย - ศึกษาแนวทางหรือความเป็นไปได้ในการจัดตั้งหน่วยให้บริการวิชาการที่ก่อให้เกิดรายได้
องค์ประกอบที่ 9 ระบบและกลไกการประกันคุณภาพ	ควรมีการนำผลการวิจัยไปเผยแพร่ให้หน่วยงานอื่นไปใช้ประโยชน์และนำผลการวิจัยมาพัฒนางานด้านการประกันคุณภาพการศึกษา	<ul style="list-style-type: none"> - สร้างเครือข่ายร่วมมือระหว่างหน่วยงานภายในมหาวิทยาลัย และระหว่างสถาบัน เพื่อค้นหาแนวปฏิบัติที่ดีในการดำเนินการด้านการประกันคุณภาพการศึกษา - ตีพิมพ์ผลงานเรื่อง การเปรียบเทียบผลประเมินคุณภาพการศึกษาของคณะวิทยาศาสตร์ สถาบันเทคโนโลยีพระจอมเกล้าเจ้าคุณทหารลาดกระบัง กับคณะวิทยาศาสตร์ ม.ศิลปากร ในวารสารวิทยาศาสตร์ลาดกระบัง และได้นำข้อมูลที่เป็นผลการดำเนินงานที่เป็นตัวอย่างที่ดีมาใช้เป็นแนวทางพัฒนางาน
	ควรมหาแนวทางในการนำผลการประเมินคุณภาพการศึกษามาปรับปรุงการทำงานเพื่อให้เกิดการพัฒนาผลการดำเนินงานที่ดีขึ้นในทุกตัวบ่งชี้และทุกองค์ประกอบ	- กำหนดให้มีการจัดทำรายงานการติดตามผลตามแผนพัฒนาคุณภาพการศึกษา และนำเสนอที่ประชุม คณะกรรมการบริหารคณะฯ อย่างน้อยปีละ 1 ครั้ง
	ส่งเสริมให้ดำเนินกิจกรรมด้านการประกันคุณภาพการศึกษาร่วมกันระหว่างสถาบันการศึกษาที่มีเครือข่ายความร่วมมือ	มีการดำเนินการ

	<p>คณะฯ มีบุคลากรความสามารถสูง ชุ่มเท และมุ่งมั่นพัฒนาคณะ จนสามารถทำให้คณะมีการพัฒนาที่โดดเด่นเป็นที่ยอมรับในระดับชาติและนานาชาติมีผลงานวิจัยที่สามารถนำองค์ความรู้เฉพาะทางไปใช้ส่งเสริมวิสาหกิจชุมชนในภูมิภาคตะวันตก และใกล้เคียง นำไปสู่การสร้างชื่อเสียงและรายได้ควรสร้างแรงจูงใจให้คณาจารย์และบุคลากรกลุ่มดังกล่าว โดยเร่งปรับระเบียบข้อบังคับให้เอื้อต่อการบริหารจัดการวิจัยอย่างมีประสิทธิภาพและประสิทธิผล สนับสนุน งบประมาณให้กับบุคลากรดังกล่าว</p>	<p>มหาวิทยาลัยมีระเบียบการใช้จ่ายเงินทุนวิจัยและเงินรางวัลประเภทต่างๆ จากกองทุนวิจัยและสร้างสรรค์ ที่มีจำนวนเงินสนับสนุนอิงตามยอดรายรับของ และนอกจากนี้คณะยังมีเงินกองทุนส่งเสริมและพัฒนาคณะวิทยาศาสตร์เพื่อใช้สำหรับการสนับสนุนเป็นทุนวิจัย เป็นเงินรางวัล และเป็นค่าใช้จ่ายในการเผยแพร่ผลงานทางวิชาการ ประเภทต่างๆ อย่างเหมาะสมมาอย่างต่อเนื่อง</p>
	<p>ควรจัดเวทีประชุมวิชาการระดับนานาชาติ ในสาขาวิทยาศาสตร์ที่เน้นจุดเด่นของคณะ เพื่อส่งเสริมการสร้างความร่วมมือกับนักวิชาการต่างประเทศ และนำไปสู่การเป็นมหาวิทยาลัยชั้นนำแห่งการสร้างสรรค์</p>	<p>สนับสนุนให้บุคลากรเข้าร่วมการประชุมวิชาการทั้งระดับชาติ และนานาชาติอย่างสม่ำเสมอ</p>

5. วัตถุประสงค์ในการประเมิน

5.1 เพื่อประเมินระบบและกลไกการประกันคุณภาพการศึกษาและผลการดำเนินงานตามองค์ประกอบและตัวบ่งชี้สำนักงานคณะกรรมการการอุดมศึกษา (สกอ.) ปี 2557 กำหนด โดยใช้เกณฑ์ของสถาบันอุดมศึกษา กลุ่ม ค1 สถาบันเฉพาะทางที่เน้นระดับบัณฑิตศึกษา

5.2 เพื่อให้ข้อเสนอแนะต่อคณบดี คณาจารย์และบุคลากร ค้นหาจุดแข็ง จุดที่ควรพัฒนาตลอดจนให้ข้อเสนอแนะในการปรับปรุงเพื่อพัฒนาการดำเนินงานของคณะวิทยาศาสตร์ และมหาวิทยาลัยศิลปากร อย่างต่อเนื่อง

5.3 นำผลการประเมินคุณภาพทุกหลักสูตรและทุกคณะที่ผ่านการพิจารณาของกรรมการระดับสถาบันเสนอสภาสถาบันเพื่อพิจารณา

6. วิธีการประเมิน

6.1 การเตรียมการและวางแผนก่อนตรวจเยี่ยม

คณะกรรมการประเมินคุณภาพการศึกษาภายใน ได้ประชุมเพื่อเตรียมการและวางแผนก่อนตรวจเยี่ยม โดยศึกษาจากรายงานประจำปีที่เป็นรายงานการประเมินคุณภาพภายในของคณะวิทยาศาสตร์ ประจำปีการศึกษา 2557 และอาศัยการประเมินแบบพิชญพิจารณาในแต่ละองค์ประกอบ

6.2 การดำเนินการระหว่างการตรวจเยี่ยม

คณะกรรมการประเมินคุณภาพการศึกษาภายในศึกษาเอกสารรายงานประจำปีที่เป็นรายงานการประเมินคุณภาพภายในของคณะวิทยาศาสตร์ ประจำปีการศึกษา 2557 ตรวจสอบรายการเอกสารอ้างอิงตาม

รายงานที่ระบุไว้ และการรวบรวมข้อมูลเพิ่มเติม จากการสัมภาษณ์ ผู้บริหาร คณาจารย์ และนักศึกษา ประกอบการพิจารณาประเมินคุณภาพภายใน รวมถึงรวบรวมข้อมูลโดยการสังเกตการณ์

6.3 การดำเนินการหลังการตรวจเยี่ยม

คณะกรรมการประเมินคุณภาพการศึกษาภายใน ได้ประชุมร่วมกันในการพิจารณาผลการประเมินตนเองของคณะวิทยาศาสตร์ โดยได้เสนอแนะจุดแข็ง จุดอ่อน และข้อเสนอแนะ ผลการประเมินรายองค์ประกอบการประเมินคุณภาพการศึกษาภายใน ผลการประเมินตามมาตรฐานการอุดมศึกษา ผลการประเมินตามมุมมองด้านการบริหารจัดการ และผลการประเมินตามมาตรฐานสถาบันอุดมศึกษา เพื่อจัดทำรายงานผลการประเมินคุณภาพการศึกษาภายใน

6.4 วิธีการตรวจสอบความถูกต้องน่าเชื่อถือของข้อมูล

คณะกรรมการประเมินคุณภาพการศึกษาภายใน ได้ตรวจสอบความสอดคล้องและความถูกต้องจากรายงานประจำปีที่เป็นรายงานการประเมินคุณภาพภายใน ประจำปีการศึกษา 2557 กับเอกสารอ้างอิงและข้อมูลที่ได้จากการสัมภาษณ์เพิ่มเติม เพื่อตรวจสอบความถูกต้องและการดำเนินงานจริง

7. ผลการประเมินรายตัวบ่งชี้ (รายงานตามตาราง ป.1)

คณะกรรมการฯ ได้ประชุมพิจารณาผลการประเมินด้วยวาจา เมื่อวันที่ 26 สิงหาคม 2558 แล้วเห็นว่า คณะวิทยาศาสตร์ มหาวิทยาลัยศิลปากร ได้ดำเนินการตามองค์ประกอบคุณภาพการจัดการศึกษา ทั้ง 5 องค์ประกอบ 13 ตัวบ่งชี้ ตามแนวทางของสำนักงานคณะกรรมการการอุดมศึกษา (สกอ.) มีผลการประเมินตามองค์ประกอบและตัวบ่งชี้ ดังรายละเอียดตามตาราง ป. 1

ตารางที่ ตาราง ป1 สรุปผลการประเมินรายตัวบ่งชี้ของสำนักงานคณะกรรมการการอุดมศึกษา

ตัวบ่งชี้คุณภาพ	เป้าหมาย	ผลการดำเนินงาน		คะแนนประเมินของ คณะวิทยาศาสตร์	คะแนนประเมินโดย คณะกรรมการ (เกณฑ์ สกอ.)	หมายเหตุ (เหตุผลของการ ประเมินที่ต่างจากที่ ระบุใน SAR)
		ตัวตั้ง	ผลลัพธ์ (% หรือ สัดส่วน)			
		ตัวหาร				
องค์ประกอบที่ 1 การผลิตบัณฑิต						
ตัวบ่งชี้ที่ 1.1 ผลการบริหารจัดการ หลักสูตรโดยรวม	100	56.39	1.88	1.88	1.88	
		30				
ตัวบ่งชี้ที่ 1.2 อาจารย์ประจำคณะที่มี คุณวุฒิปริญญาเอก	ร้อยละ 70	131	83.17	5.00	5.00	
		157.5				
ตัวบ่งชี้ที่ 1.3 อาจารย์ประจำคณะที่ ดำรงตำแหน่งทางวิชาการ	ร้อยละ 50	68.5	43.49	2.72	2.72	
		157.5				
ตัวบ่งชี้ที่ 1.4 จำนวนนักศึกษาเต็ม เวลาเทียบเท่าต่อจำนวนอาจารย์ ประจำ		3,449.67	22.62			
		152.5				
1) หาค่าความต่างจากเกณฑ์มาตรฐาน	ค่าความต่างไม่ เกิน 10	22.62	13.10			
		20				
2) กรณี ข้อ 1) ค่าร้อยละมากกว่าร้อยละ 10 แต่น้อยกว่าร้อยละ 20 สูตร = 20-ค่าร้อยละจากข้อ 1)×5/10		20 - 13.10	6.90	3.45	3.45	

ตารางที่ ตาราง ป1 สรุปผลการประเมินรายตัวบ่งชี้ของสำนักงานคณะกรรมการการอุดมศึกษา

ตัวบ่งชี้คุณภาพ	เป้าหมาย	ผลการดำเนินงาน		คะแนนประเมินของ คณะวิทยาศาสตร์	คะแนนประเมินโดย คณะกรรมการ (เกณฑ์ สกอ.)	หมายเหตุ (เหตุผลของการ ประเมินที่ต่างจากที่ ระบุใน SAR)
		ตัวตั้ง	ผลลัพธ์ (% หรือ สัดส่วน)			
		ตัวหาร				
ตัวบ่งชี้ที่ 1.5 การบริการนักศึกษา ระดับปริญญาตรี	6 ข้อ	6 ข้อ		5.00	5.00	
ตัวบ่งชี้ที่ 1.6 กิจกรรมนักศึกษา ระดับ ปริญญาตรี	6 ข้อ	6 ข้อ		5.00	3.00	ไม่มีข้อ 5,6
เฉลี่ยองค์ประกอบที่ 1	ตามเกณฑ์ สกอ.			3.84	3.51	
องค์ประกอบที่ 2 การวิจัย						
ตัวบ่งชี้ที่ 2.1 ระบบและกลไกการบริหารและพัฒนางานวิจัยหรืองานสร้างสรรค์	6 ข้อ	6 ข้อ		5.00	5.00	
ตัวบ่งชี้ที่ 2.2 เงินสนับสนุนงานวิจัย และงานสร้างสรรค์	220,000 บาท/คน	37,003,722.52	242,647.36	5.00	5.00	
		152.5				
ตัวบ่งชี้ที่ 2.3 ผลงานวิชาการของ อาจารย์ประจำและนักวิจัย	ร้อยละ 48.00	76.80	48.76	4.06	4.05	คิดผลรวมถ่วง น้ำหนักเป็น 76.60
		157.5				
เฉลี่ยองค์ประกอบที่ 2	ตามเกณฑ์ สกอ.			4.69	4.68	

ตารางที่ ตาราง ป1 สรุปผลการประเมินรายตัวบ่งชี้ของสำนักงานคณะกรรมการการอุดมศึกษา

ตัวบ่งชี้คุณภาพ	เป้าหมาย	ผลการดำเนินงาน		คะแนนประเมินของ คณะวิทยาศาสตร์	คะแนนประเมินโดย คณะกรรมการ (เกณฑ์ สกอ.)	หมายเหตุ (เหตุผลของการ ประเมินที่ต่างจาก ที่ระบุใน SAR)
		ตัวตั้ง	ผลลัพธ์ (%) หรือสัดส่วน)			
		ตัวหาร				
องค์ประกอบที่ 3 การบริการวิชาการ						
ตัวบ่งชี้ 3.1 การบริการวิชาการแก่ สังคม	6 ข้อ	6 ข้อ		5	5	
เฉลี่ยองค์ประกอบที่ 3	ตามเกณฑ์ สกอ.			5.00	5.00	
องค์ประกอบที่ 4 การทำนุบำรุงศิลปะและวัฒนธรรม						
ตัวบ่งชี้ 4.1 ระบบและกลไกการทำนุ บำรุงศิลปะและวัฒนธรรม	6 ข้อ	6 ข้อ		5	5	ได้ข้อ 1-6
เฉลี่ยองค์ประกอบที่ 4	ตามเกณฑ์ สกอ.			5.00	5.00	
องค์ประกอบที่ 5 การบริหารจัดการ						
ตัวบ่งชี้ 5.1 การบริหารของคณะเพื่อ การกำกับติดตามผลลัพธ์ตามพันธกิจ กลุ่มสถาบัน และเอกลักษณ์ของคณะ	7 ข้อ	7 ข้อ		5	3	ไม่มีข้อ 1, 2, 5
ตัวบ่งชี้ 5.2 ระบบกำกับประกัน คุณภาพหลักสูตร	5 ข้อ	4 ข้อ		3	3	
เฉลี่ยองค์ประกอบที่ 5	ตามเกณฑ์ สกอ.			4.00	3.00	
เฉลี่ยรวมทุกองค์ประกอบ	ตามเกณฑ์ สกอ.			4.24	3.93	

8. ผลการประเมินตามรายองค์ประกอบคุณภาพ สกอ.

ตารางที่..... ตาราง ป.2 ผลการประเมินตามองค์ประกอบคณะวิทยาศาสตร์ มหาวิทยาลัยศิลปากร

องค์ประกอบคุณภาพ	คะแนน				ผลการประเมิน 0.00 - 1.50 การดำเนินงาน ต้องปรับปรุงเร่งด่วน 1.51 - 2.50 การดำเนินงานต้อง ปรับปรุง 2.51 - 3.50 การดำเนินงาน ระดับพอใช้ 3.51 - 4.50 การดำเนินงาน ระดับดี 4.51 - 5.00 การดำเนินงาน ระดับดีมาก
	ปัจจัยนำเข้า (I)	กระบวนการ (P)	ผลผลิตหรือ ผลลัพธ์ (O)	คะแนนรวม	
องค์ประกอบที่ 1 การผลิตบัณฑิต	3.72	4.00	1.88	3.51	
องค์ประกอบที่ 2 การวิจัย	5.00	5.00	4.05	4.68	
องค์ประกอบที่ 3 การบริการวิชาการ		5.00		5.00	
องค์ประกอบที่ 4 การทำนุบำรุงศิลปะ และวัฒนธรรม		5.00		5.00	
องค์ประกอบที่ 5 การบริหารจัดการ		3.00		3.00	
เฉลี่ยรวมทุกตัวบ่งชี้ของทุกองค์ประกอบ	4.04	4.14	2.97	3.93	
ผลการประเมิน	ดี	ดี	พอใช้	ดี	

9. จุดแข็ง จุดที่ควรพัฒนาและข้อเสนอแนะของแต่ละองค์ประกอบ

องค์ประกอบที่ 1 : การผลิตบัณฑิต

จุดแข็ง
1. อาจารย์ประจำมีวุฒิการศึกษาระดับปริญญาเอกเป็นจำนวนมาก (ร้อยละ 83.17)
แนวทางเสริมจุดแข็ง
-
จุดที่ควรพัฒนา
<ol style="list-style-type: none"> 1. หลักสูตรระดับปริญญาตรีที่ไม่ผ่านเกณฑ์มาตรฐาน ไม่เกี่ยวข้องกับรายวิชาในคณะวิทยาศาสตร์แต่เป็นรายวิชาศึกษาทั่วไป และรายวิชาเลือกเสรี 2. หลักสูตรระดับบัณฑิตศึกษาที่ไม่ผ่านเกณฑ์มาตรฐาน เนื่องจากคุณสมบัติอาจารย์ประจำหลักสูตร อาจารย์ผู้รับผิดชอบหลักสูตรและอาจารย์ผู้สอนไม่เป็นไปตามเกณฑ์ 3. อาจารย์ประจำที่ดำรงตำแหน่งทางวิชาการมีเพียงร้อยละ 43.49 4. นักศึกษาไม่มีการจัดทำรายงานการประชุมเพื่อสรุปผลการดำเนินงานของกิจกรรมนักศึกษา 5. การจัดทำแผนกิจกรรมนักศึกษา ไม่ชัดเจนและไม่สามารถระบุความสำเร็จตามวัตถุประสงค์ของแผนได้
ข้อเสนอแนะในการปรับปรุง
<ol style="list-style-type: none"> 1. คณะควรเสนอให้มหาวิทยาลัยพัฒนาระบบและกลไกในการกำกับติดตาม มคอ.5 ให้ครบถ้วนและทันเวลาที่กำหนด 2. คณะและหลักสูตรควรตกลงร่วมกันในการคัดสรรอาจารย์ประจำหลักสูตร อาจารย์ผู้รับผิดชอบหลักสูตรและอาจารย์ผู้สอนให้เป็นไปตามเกณฑ์มาตรฐานหลักสูตร 3. มหาวิทยาลัยและคณะควรหาแนวทางในการส่งเสริม การเข้าสู่ตำแหน่งทางวิชาการให้มากขึ้น เช่น จัดสรรอัตราสายวิชาการมากขึ้นเพื่อทดแทนอัตราที่ขาดไป ลดภาระงานสอนของอาจารย์ 4. คณะควรติดตามกำกับดูแลให้นักศึกษานำทักษะการประกันคุณภาพการศึกษามาใช้ในการจัดกิจกรรม และการทำรายงานการประชุม 5. คณะควรมีการจัดทำแผนกิจกรรมนักศึกษาให้ชัดเจนโดยมีการระบุเป้าหมายและตัวชี้วัดความสำเร็จ

และนำผลประเมินไปปรับปรุง รวมทั้งควรสนับสนุนการจัดกิจกรรมตามความต้องการของนักศึกษา
วิธีปฏิบัติที่ดี/นวัตกรรม
-

องค์ประกอบที่ 2 : การวิจัย

จุดแข็ง
1. คณะมีเงินสนับสนุนงานวิจัยจำนวนมาก (242,647.36 บาท/คน) และมีงานวิจัยที่มีความร่วมมือกับหน่วยงานอื่นทั้งภายในและภายนอกเป็นจำนวนมาก
แนวทางเสริมจุดแข็ง
1. คณะควรแสวงหาความร่วมมือเพิ่มเติมกับหน่วยงานที่มีลักษณะการนำผลวิจัยไปใช้ได้ เช่น หน่วยงานอุตสาหกรรม หรือ ชุมชน
จุดที่ควรพัฒนา
1. บทความวิจัยฉบับสมบูรณ์บางบทความที่ตีพิมพ์เผยแพร่ในการประชุมในระดับนานาชาติ/ชาติ ไม่เป็นไปตามเกณฑ์ สกอ.
ข้อเสนอแนะในการปรับปรุง
1. คณะควรตรวจสอบคุณภาพของบทความวิจัยฉบับสมบูรณ์ที่ตีพิมพ์เผยแพร่ในการประชุมในระดับนานาชาติ/ชาติ ให้เป็นไปตามเกณฑ์ สกอ. ใหม่
วิธีปฏิบัติที่ดี/นวัตกรรม
-

องค์ประกอบที่ 3 : การบริการวิชาการแก่สังคม

จุดแข็ง
<ol style="list-style-type: none">1. บุคลากรมีความรู้ความสามารถหลากหลายและเป็นที่ยอมรับของสังคม2. คณะมีโครงการบริการวิชาการที่นำองค์ความรู้ทางวิทยาศาสตร์และเทคโนโลยีไปสร้างความเข้มแข็งให้กับประเทศในกลุ่มอาเซียน
แนวทางเสริมจุดแข็ง
<ol style="list-style-type: none">1. คณะควรจัดกิจกรรมแลกเปลี่ยนเรียนรู้เพื่อถ่ายทอดองค์ความรู้จากรุ่นสู่รุ่นเพื่อนำประสบการณ์ไปช่วยบุคลากรรุ่นใหม่ในการทำงานและขอกำหนดตำแหน่งทางวิชาการ2. คณะควรให้การสนับสนุนและเพิ่มจำนวนโครงการบริการวิชาการสู่ประเทศในกลุ่มอาเซียนให้มากขึ้น
จุดที่ควรพัฒนา
<ol style="list-style-type: none">1. ขาดความชัดเจนในการประเมินความสำเร็จตามตัวบ่งชี้ของแผนและโครงการ
ข้อเสนอแนะในการปรับปรุง
<ol style="list-style-type: none">1. คณะควรปรับปรุงแผนบริการวิชาการประจำปีให้สอดคล้องกับความต้องการของชุมชน สังคม และนำไปสู่การก่อให้เกิดองค์ความรู้รายได้และความเข้มแข็งแก่ชุมชน เพื่อส่งเสริมให้มีการบริการวิชาการเชิงรุก และดูแลสร้างความเข้มแข็งแก่ชุมชนโดยเน้นชุมชนรอบมหาวิทยาลัย รวมทั้งมีการประเมินความสำเร็จตามตัวบ่งชี้ของแผนบริการวิชาการ
วิธีปฏิบัติที่ดี/นวัตกรรม
-

องค์ประกอบที่ 4 : การทำนุบำรุงศิลปะและวัฒนธรรม

จุดแข็ง
1. คณะมีการบูรณาการวิชาการทางศาสตร์และศิลป์ และมีส่วนร่วมสืบสานศิลปะและวัฒนธรรม
แนวทางเสริมจุดแข็ง
1. คณะควรสนับสนุนให้มีการบูรณาการงานด้านทำนุบำรุงศิลปะวัฒนธรรมกับการเรียนการสอน การวิจัย และการบริการวิชาการเพิ่มขึ้น
จุดที่ควรพัฒนา
-
ข้อเสนอแนะในการปรับปรุง
-
วิธีปฏิบัติที่ดี/นวัตกรรม
-

องค์ประกอบที่ 5 : การบริหารจัดการ

จุดแข็ง
-
แนวทางเสริมจุดแข็ง
-
จุดที่ควรพัฒนา
<ol style="list-style-type: none"> 1. การจัดทำแผนยุทธศาสตร์ แผนกลยุทธ์ทางการเงิน และแผนพัฒนาบุคลากรของคณะ ขาดความชัดเจน 2. ขาดการวิเคราะห์ข้อมูลทางการเงินที่ประกอบด้วยต้นทุนต่อหน่วย (Unit cost) ในแต่ละหลักสูตร 3. การจัดกิจกรรมแลกเปลี่ยนเรียนรู้ ยังมีการดำเนินงานในระดับภาควิชาไม่ทั่วถึงทั้งองค์กร และยังไม่มีการสกัดความรู้ที่เป็นแนวปฏิบัติที่ดีเพื่อนำมาใช้ประโยชน์ได้จริง
ข้อเสนอแนะในการปรับปรุง
<ol style="list-style-type: none"> 1. คณะควรมีการวิเคราะห์ข้อมูลเชิงประจักษ์ และนำผลการวิเคราะห์มาประกอบการจัดทำแผนให้ชัดเจน โดยระบุเป้าหมายตัวชี้วัดเชิงคุณภาพ เพื่อให้สามารถประเมินผลสำเร็จของแผนได้อย่างเป็นรูปธรรม 2. คณะควรวิเคราะห์ต้นทุนต่อหน่วย (Unit cost) ในรายหลักสูตรนอกเหนือจากการวิเคราะห์ต้นทุนในภาพรวม รวมทั้งมีการเปรียบเทียบต้นทุนในรายหลักสูตรในลักษณะเดียวกับของต่างมหาวิทยาลัยเพื่อวิเคราะห์ความคุ้มค่าของการบริหารหลักสูตรและโอกาสในการแข่งขัน 3. การจัดกิจกรรมแลกเปลี่ยนเรียนรู้ ควรมีการดำเนินการในระดับคณะ เพื่อให้ทั่วถึงทั้งองค์กร และดำเนินการอย่างต่อเนื่องเพื่อให้เกิดชุมชนที่มีการปฏิบัติ (Community of Practice) รวมทั้งมีการสกัดความรู้ที่ได้จากแลกเปลี่ยนเรียนรู้ที่เป็นแนวปฏิบัติที่ดี มาปรับใช้ในการปฏิบัติงานจริงได้อย่างเป็นรูปธรรม
วิธีปฏิบัติที่ดี/นวัตกรรม
-

ข้อเสนอแนะเพื่อการพัฒนาในภาพรวมระดับคณะ

1. คณะควรมีกระบวนการให้ความรู้ความเข้าใจแก่ผู้บริหาร คณาจารย์และบุคลากรที่เกี่ยวข้องในเรื่องของการจัดทำแผนกลยุทธ์ แผนกลยุทธ์ทางการเงิน แผนบริหารและพัฒนาบุคลากร ฯลฯ ที่เป็นแผนระยะยาวที่มีการวิเคราะห์ข้อมูลเชิงประจักษ์ รวมถึงมีการกำหนดเป้าหมาย และตัวชี้วัดเชิงคุณภาพที่ชัดเจน เพื่อสามารถประเมินความสำเร็จของแผนต่างๆ ได้อย่างมีประสิทธิภาพ รวมถึงการมีผลประเมินมาปรับปรุงแผนต่างๆ ในรอบปีงบประมาณถัดไปอย่างต่อเนื่อง
2. คณะควรใช้กระบวนการประกันคุณภาพการศึกษาเป็นส่วนหนึ่งของงานประจำ
3. คณะควรวิเคราะห์แนวทางการจัดหาเครื่องมือที่ทันสมัย เพื่อบรรเทาปัญหาการขาดแคลนเครื่องมือเก่าที่มีอายุการใช้งานมาก

ข้อเสนอแนะเพื่อการพัฒนาในภาพรวมระดับสถาบัน

1. สถาบันควรมีการประเมินระบบและกลไกการบริหารหลักสูตรให้สอดคล้องกับแนวปฏิบัติที่ สกอ. กำหนด ที่ส่งผลให้ทุกหลักสูตรเป็นไปตามเกณฑ์การกำกับมาตรฐานหลักสูตร โดยเฉพาะอย่างยิ่งในประเด็นตัวบ่งชี้ ผลการดำเนินงานตามกรอบมาตรฐานคุณวุฒิระดับอุดมศึกษา ซึ่งการดำเนินงานในระดับมหาวิทยาลัยด้านวิชาการและการประกันคุณภาพการศึกษา ควรมีความสอดคล้องและเป็นไปในทิศทางเดียวกัน รวมถึงการสร้างทัศนคติที่ดีในด้านการประกันคุณภาพการศึกษาแก่บุคลากรอย่างทั่วถึง
2. การที่มหาวิทยาลัยปรับเปลี่ยนระบบและกลไกการเบิกจ่ายงบประมาณ มีผลต่อการบริหารจัดการในระดับคณะ ที่เกิดความล่าช้า ขาดความคล่องตัวและมีผลทำให้การดำเนินกิจกรรม/โครงการไม่เป็นไปตามแผนที่กำหนด เช่น โครงการกิจกรรมนักศึกษา โครงการวิจัย
3. มหาวิทยาลัยควรจัดทำระบบสารสนเทศเพื่อการบริหารจัดการด้านหลักสูตร ฯลฯ ที่คณะต่างๆ สามารถนำข้อมูลมาใช้ประโยชน์ได้
4. มหาวิทยาลัยควรวางแผนในการวิเคราะห์ต้นทุนต่อหน่วย (Unit cost) ในแต่ละหลักสูตร เพื่อให้คณะวิชาสามารถนำไปใช้เป็นแนวปฏิบัติได้อย่างถูกต้องและชัดเจน

ภาคผนวก

- คำสั่งมหาวิทยาลัยศิลปากร ที่ 1153/2558 เรื่องแต่งตั้งคณะกรรมการประเมินคุณภาพการศึกษาภายใน มหาวิทยาลัยศิลปากร ระดับคณะวิชา/หน่วยงานสนับสนุนเทียบเท่า ประจำปีการศึกษา 2557
- กำหนดการตรวจประเมินคุณภาพการศึกษาภายใน
- รายนามผู้ร่วมให้ข้อมูลการประเมินคุณภาพการศึกษาภายใน ประจำปีการศึกษา 2557



คำสั่งมหาวิทยาลัยศิลปากร

ที่ 1153 / 2558

เรื่อง แต่งตั้งคณะกรรมการประเมินคุณภาพการศึกษาภายใน มหาวิทยาลัยศิลปากร
ระดับคณะวิชา/หน่วยงานสนับสนุนเทียบเท่า ประจำปีการศึกษา 2557

เพื่อให้การประเมินคุณภาพการศึกษาภายใน ระดับคณะวิชา/หน่วยงานสนับสนุนเทียบเท่า ประจำปีการศึกษา 2557 ดำเนินไปด้วยความเรียบร้อย มีประสิทธิภาพและบรรลุผลตามวัตถุประสงค์ มหาวิทยาลัยจึงแต่งตั้งคณะกรรมการเพื่อประเมินคุณภาพการศึกษาภายใน มหาวิทยาลัยศิลปากร ปีการศึกษา 2557 ดังมีรายนามและกำหนดวันประเมินคุณภาพฯ ดังต่อไปนี้

1. คณะจิตรกรรมประติมากรรมและภาพพิมพ์ (วันจันทร์ที่ 31 สิงหาคม พ.ศ.2558)

รองศาสตราจารย์เทพศักดิ์	ทองนพคุณ	ประธานกรรมการ
ผู้ช่วยศาสตราจารย์สรสรเสริญ	มิลินทสุด	กรรมการ
ผู้ช่วยศาสตราจารย์สาวิตรี	พิสนพงค์	กรรมการ
ผู้ช่วยศาสตราจารย์ขวลิศ	ขาวเขียว	กรรมการ
นางสายสมร	สุระแสง	กรรมการและเลขานุการ
นางสาวฉัตรระพี	แย้มเกษร	ผู้ประสานงาน
นางสาวเกวลี	แพ่งต่าย	ผู้ประสานงาน
นางสาวมณฑนา	ศรีเทพ	ผู้ประสานงาน

2. คณะสถาปัตยกรรมศาสตร์ (วันอังคารที่ 25 สิงหาคม พ.ศ.2558)

อาจารย์วิรัตน์	รัตตากร	ประธานกรรมการ
รองศาสตราจารย์ ดร.ชาคริต	ชุ่มวิฒนะ	กรรมการ
อาจารย์นิลุบล	ชอรรวมเดช	กรรมการ
ผู้ช่วยศาสตราจารย์ ดร.กังวล	คัชชีมา	กรรมการ
ผู้ช่วยศาสตราจารย์ ดร.กรรณิการ์	สุธีรัตน์ภิรมย์	กรรมการ
นางสาวเพ็ญสุภา	ศรีพรหมทอง	เลขานุการ
นางสาวกุลจิรา	น้อยพงษ์	ผู้ประสานงาน

3. คณะโบราณคดี (วันศุกร์ที่ 28 สิงหาคม พ.ศ.2558)
- | | | |
|-----------------------------|--------------|---------------------|
| ผู้ช่วยศาสตราจารย์นฤตย์ | นิมสมบุญ | ประธานกรรมการ |
| ผู้ช่วยศาสตราจารย์ ดร.นิตยา | แก้วศิลา | กรรมการ |
| ผู้ช่วยศาสตราจารย์สาวิตรี | พิสนพงค์ | กรรมการ |
| อาจารย์ ดร.เกรียงไกร | เกิดศิริ | กรรมการ |
| นางสายสมร | สุระแสง | กรรมการและเลขานุการ |
| นางสาวพนิดา | จิรวงษ์โรจน์ | ผู้ประสานงาน |
4. คณะมัณฑนศิลป์ (วันพุธ ที่ 26 สิงหาคม พ.ศ. 2558)
- | | | |
|----------------------------|-------------|---------------|
| ผู้ช่วยศาสตราจารย์ ดร.ภาณุ | สรวยสุวรรณ | ประธานกรรมการ |
| อาจารย์ ดร.ทศพร | แสงสว่าง | กรรมการ |
| อาจารย์ ดร.ปรีชญา | ศรุเกษตร | กรรมการ |
| ผู้ช่วยศาสตราจารย์ตรุณี | มงคลสวัสดิ์ | กรรมการ |
| ผู้ช่วยศาสตราจารย์ณัฐพล | สุวรรณกุลสง | กรรมการ |
| นางสาวอัญชญา | คลองไชยชน | เลขานุการ |
| นางภาวนา | ใจประสาท | ผู้ประสานงาน |
5. คณะอักษรศาสตร์ (วันศุกร์ที่ 28 สิงหาคม พ.ศ.2558)
- | | | |
|--------------------------|---------------|---------------|
| รองศาสตราจารย์ ดร.ชาคริต | ชุ่มวัฒนะ | ประธานกรรมการ |
| ผู้ช่วยศาสตราจารย์อรทัย | วารีสอาด | กรรมการ |
| อาจารย์ธนภูมิ | อติเวทิน | กรรมการ |
| อาจารย์วุฒิชัย | เลิศสถากิจ | กรรมการ |
| อาจารย์เนตรชนก | ฤทธาคณี | กรรมการ |
| นางสาวสาวิตรี | ศิลป์ประเสริฐ | เลขานุการ |
| นายกฤษดา | ไพรวรรณ | ผู้ประสานงาน |
6. คณะศึกษาศาสตร์ (วันพุธที่ 26 สิงหาคม พ.ศ.2558)
- | | | |
|----------------------------------|--------------|---------------|
| รองศาสตราจารย์ ดร.วิกร | ต้นทวฑฒโต | ประธานกรรมการ |
| นางวาทรี ดร.พงศ์เทพ | จิระโร | กรรมการ |
| อาจารย์ ดร.นฤมล | ศิริวงษ์ | กรรมการ |
| เกิ้ลชกร ศาสตราจารย์ ดร.พรศักดิ์ | ศรีอมรศักดิ์ | กรรมการ |
| ผู้ช่วยศาสตราจารย์ ดร. กังวล | คัชฌิมา | กรรมการ |
| นางสาวจิราวรรณ | จันทอง | เลขานุการ |
| นางสาววรรณภา | แสงวัฒนะกุล | ผู้ประสานงาน |
| นางสาวศิวาพร | ยอดทรงตระกูล | ผู้ประสานงาน |

7. คณะวิทยาศาสตร์ (วันพุธที่ 26 สิงหาคม พ.ศ.2558)
- | | | |
|-------------------------------|-----------------|---------------|
| รองศาสตราจารย์ ดร.คุณณี | ธนะบริพัทธ์ | ประธานกรรมการ |
| ผู้ช่วยศาสตราจารย์ ดร.อุษาวดี | ต้นติวรานุรักษ์ | กรรมการ |
| ผู้ช่วยศาสตราจารย์ ดร.วรางคณา | นิพัทธ์สุขกิจ | กรรมการ |
| ภญ.รองศาสตราจารย์ ดร.อวยพร | อมิรักษ์อร่ามวง | กรรมการ |
| อาจารย์ ดร.ประเสริฐ | พัฒนาประทีป | กรรมการ |
| นางสาววรรณุช | พุ่มเรือง | เลขานุการ |
| นางสาวจิตระติ | ต้นตึกษาภรณ์ | ผู้ประสานงาน |
8. คณะเภสัชศาสตร์ (วันพุธที่ 19 สิงหาคม พ.ศ.2558)
- | | | |
|-------------------------------------|---------------|---------------|
| ภญ.รองศาสตราจารย์ ดร.อรลักษณ์ | แพรวตฤล | ประธานกรรมการ |
| ภญ.ผู้ช่วยศาสตราจารย์ ชุติมา | วีรนิชพงศ์ | กรรมการ |
| ผู้ช่วยศาสตราจารย์ ดร.จรงแสง | ลักขณบุญสง | กรรมการ |
| ผู้ช่วยศาสตราจารย์ ดร.ชวลิต | ขาวเขียว | กรรมการ |
| ผู้ช่วยศาสตราจารย์ ดร.วรางคณา | นิพัทธ์สุขกิจ | กรรมการ |
| นางสาวเพ็ญสุภา | ศรีพรหมทอง | เลขานุการ |
| เภสัชกร ผู้ช่วยศาสตราจารย์ ดร.สาธิต | นิรติศัย | ผู้ประสานงาน |
9. คณะวิศวกรรมศาสตร์และเทคโนโลยีอุตสาหกรรม (วันจันทร์ที่ 17 – วันอังคารที่ 18 สิงหาคม พ.ศ.2558)
- | | | |
|-------------------------------------|---------------|---------------|
| รองศาสตราจารย์ ดร.ศิริวรรณ | ศรีสรณ์ตร์ | ประธานกรรมการ |
| ผู้ช่วยศาสตราจารย์ ดร.ดวงรักษ์ | นันทวิสารกุล | กรรมการ |
| ผู้ช่วยศาสตราจารย์ ดร.สมภพ | รอดอัมพร | กรรมการ |
| อาจารย์ปัญญานีย์ | พราพงษ์ | กรรมการ |
| เภสัชกร รองศาสตราจารย์ ดร.ธนะเศรษฐ์ | ง้าวศิริพัฒน์ | กรรมการ |
| นางสาวสาวิตรี | ศิลปประเสริฐ | เลขานุการ |
| ผู้ช่วยศาสตราจารย์ ดร.นิติ | ยงวนิชย์ | ผู้ประสานงาน |
10. คณะดุริยางคศาสตร์ (วันอังคารที่ 25 สิงหาคม พ.ศ.2558)
- | | | |
|------------------------|---------------|---------------|
| ผู้ช่วยศาสตราจารย์ภาคม | บำรุงสุข | ประธานกรรมการ |
| อาจารย์อัศนี | เป็เลียนศรี | กรรมการ |
| อาจารย์สิทธิศักดิ์ | จรรยาวุฒิ | กรรมการ |
| อาจารย์ชานนท์ | ไกรรส | กรรมการ |
| อาจารย์ภัทรพันธ์ | ทรุ่ณร์กวิทย์ | กรรมการ |
| นางสาวจิรวรรณ | จันทอง | เลขานุการ |
| นางสาวมณฑุติ | มีอิสสระ | ผู้ประสานงาน |

11. คณะสัตวศาสตร์และเทคโนโลยีการเกษตร (วันอังคารที่ 25 – วันพุธที่ 26 สิงหาคม พ.ศ.2558)

ผู้ช่วยศาสตราจารย์ น.สพ.ดร.ธีระศักดิ์	พราพงษ์	ประธานกรรมการ
รองศาสตราจารย์นงนุช	อังยูริกุล	กรรมการ
รองศาสตราจารย์ประสพชัย	พลสุนนท์	กรรมการ
ผู้ช่วยศาสตราจารย์ ดร.จิรพรรณ	นิลทองคำ	กรรมการ
อาจารย์วิชากร	สวนทรง	กรรมการ
นางสาวนิศารัตน์	เวชประพันธ์	เลขานุการ
นายเฉลิมชนม์	ก๋อสกุลใหม่	ผู้ประสานงาน

12. คณะวิทยาการจัดการ (วันพฤหัสบดีที่ 20 สิงหาคม พ.ศ.2558)

อาจารย์ ดร.ปิยวรรณ	สิริประเสริฐศิลป์	ประธานกรรมการ
อาจารย์สรียา	วิริโยสุทธิกุล	กรรมการ
อาจารย์รุ่งทิวา	ชลธิเงิน	กรรมการ
อาจารย์พิมพ์ประไพ	สนิทวงศ์ ณ อยู่ธยา	กรรมการ
อาจารย์ชฎาณัฐ์	ปิยะวิบูลย์	กรรมการ
นางสาวอัญชญา	คลองไชยชน	เลขานุการ
นางสุภาคินี	วิชัยโชติ	ผู้ประสานงาน

13. คณะเทคโนโลยีสารสนเทศและการสื่อสาร (วันจันทร์ที่ 31 สิงหาคม – วันอังคารที่ 1 กันยายน พ.ศ.2558)

ผู้ช่วยศาสตราจารย์ ดร.อรอนงค์	ผิวนิล	ประธานกรรมการ
รองศาสตราจารย์ ดร.สินีนารถ	เลิศไพรวิน	กรรมการ
อาจารย์ณัฐกันย์	ชินนรานันท์	กรรมการ
ผู้ช่วยศาสตราจารย์ ดร.กังวล	คัชฌิมา	กรรมการ
อาจารย์ ดร.ยอดขวัญ	สวัสดิ์	กรรมการ
นางสาววรรณุช	พุ่มเรือง	เลขานุการ
นางสาววรรณณา	ศิลป์ประเสริฐ	ผู้ประสานงาน

14. วิทยาลัยนานาชาติ (วันพุธที่ 2 กันยายน พ.ศ.2558)

ผู้ช่วยศาสตราจารย์อารีย์	วชิรวราการ	ประธานกรรมการ
อาจารย์นาฏอนงค์	นามบุคดี	กรรมการ
ผู้ช่วยศาสตราจารย์ ดร.วรางคณา	นิพัทธ์สุขกิจ	กรรมการ
เภสัชกร ผู้ช่วยศาสตราจารย์ ดร.สาธิต	นิรติศัย	กรรมการ
ผู้ช่วยศาสตราจารย์ ดร.ธีระศักดิ์	อุ้นอารมย์เลิศ	กรรมการ
นางสาวนิศารัตน์	เวชประพันธ์	เลขานุการ
อาจารย์อมรา	วีระวัฒน์	ผู้ประสานงาน

15. สำนักหอสมุดกลาง (วันศุกร์ที่ 28 สิงหาคม พ.ศ.2558)

รองศาสตราจารย์สีปาน	ทรัพย์ทอง	ประธานกรรมการ
อาจารย์ธำรา	จันทร์อนุ	กรรมการ
อาจารย์รุ่งธิดา	ชลิบเงิน	กรรมการ
นางสาววรรณุช	พุ่มเรือง	เลขานุการ
นางณัชชา	มณีวงศ์	ผู้ประสานงาน

16. บัณฑิตวิทยาลัย (วันจันทร์ที่ 31 สิงหาคม พ.ศ.2558)

รองศาสตราจารย์ ดร.วิกร	ต้นขุฑุโฒ	ประธานกรรมการ
เกสัชกร ศาสตราจารย์ ดร.พรศักดิ์	ศรีอมรศักดิ์	กรรมการ
รองศาสตราจารย์ สมชาย	วรัญญาณุไกร	กรรมการ
ผู้ช่วยศาสตราจารย์ ดร.ธีรศักดิ์	อุ๋นอารมย์เลิศ	กรรมการ
อาจารย์ ดร.อรรณพ	โพธิสุข	กรรมการ
นางสาวสชาติตรี	ศิลปะเสวีรัฐ	เลขานุการ
นางสาวอรุณ	บัวจัน	ผู้ประสานงาน

17. ศูนย์คอมพิวเตอร์ (วันพุธที่ 26 สิงหาคม พ.ศ.2558)

รองศาสตราจารย์ไพโรบลย์	พันธุ์รักพงษ์	ประธานกรรมการ
อาจารย์ดำเนิน	ไชยแสน	กรรมการ
ดร.ญาณิฐา	หลิมวัฒนา	กรรมการ
นางสายสมร	สุระแสง	กรรมการและเลขานุการ
นางสาวบุญมี	ตระกูลชัยศรี	ผู้ประสานงาน

18. สำนักงานอธิการบดี (วันศุกร์ที่ 21 สิงหาคม พ.ศ.2558)

ผู้ช่วยศาสตราจารย์ ดร.ดวงรักษ์	นันทวิสารกุล	ประธานกรรมการ
ผู้ช่วยศาสตราจารย์ ดร.โองการ	วณิชชาชีวะ	กรรมการ
ผู้ช่วยศาสตราจารย์ ดร. อุ๋นเรื่อน	เพชรวัลย์	กรรมการ
นางสาวจิราวรรณ	จันทอง	เลขานุการ
นางสายสมร	สุระแสง	ผู้ประสานงาน

19. หอศิลป์ มหาวิทยาลัยศิลปากร (วันพุธที่ 26 สิงหาคม พ.ศ.2558)

รองศาสตราจารย์จันทน์	เพชรานนท์	ประธานกรรมการ
ผู้ช่วยศาสตราจารย์สรเสวีณู	มิลินทสูต	กรรมการ
ผู้ช่วยศาสตราจารย์สิทธิชัย	ปรัชญารัตติกุล	กรรมการ
นางสาวเพ็ญสุภา	ศรีพรหมทอง	เลขานุการ
นายรุจน์สวัสดิ์	ครองภูมินทร์	ผู้ประสานงาน

20. สถาบันวิจัยและพัฒนา (วันจันทร์ที่ 31 สิงหาคม พ.ศ.2558)

ผู้ช่วยศาสตราจารย์ พ.ต.อ.หญิง สุภาวิตา	ภูติอนันต์	ประธานกรรมการ
อาจารย์นิลบล	ชอรวมเดช	กรรมการ
รองศาสตราจารย์ ดร.คณิต	เชียววิชัย	กรรมการ
ผู้ช่วยศาสตราจารย์ ดร.นิตติ	ยงวนิชย์	กรรมการ
นางสาวนิศารัตน์	เวชประพันธ์	เลขานุการ
นางสาววัชรี	น้อยพิทักษ์	ผู้ประสานงาน

21. สำนักงานสภามหาวิทยาลัย (วันจันทร์ที่ 31 สิงหาคม พ.ศ.2558)

ผู้ช่วยศาสตราจารย์ ดร.โองการ	วณิชชาชีวะ	ประธานกรรมการ
ผู้ช่วยศาสตราจารย์ ดร.สุวิมล	เรืองศรี	กรรมการ
ภญ.รองศาสตราจารย์ ดร.อวยพร	อภิรักษ์อร่ามวง	กรรมการ
นางสาวอัญญา	คล่องไชยชน	เลขานุการ
นางประไพพรรณ	ข้าภาณี	ผู้ประสานงาน

โดยให้คณะกรรมการมีหน้าที่

1. ประเมินคุณภาพการศึกษาภายใน ระดับคณะวิชา/หน่วยงานสนับสนุนเทียบเท่า ให้แล้วเสร็จภายในระยะเวลาที่กำหนด
2. ส่งรายงานผลการประเมินคุณภาพการศึกษาภายใน ภายในวันที่ 11 กันยายน พ.ศ.2558 เพื่อนำเข้าสู่ที่ประชุมคณะบดี และที่ประชุมสภามหาวิทยาลัย มหาวิทยาลัยศิลปากร

สั่ง ณ วันที่ ๓๐ สิงหาคม พ.ศ.2558



(ผู้ช่วยศาสตราจารย์ชัยชาญ ถาวรเวช)

อธิการบดีมหาวิทยาลัยศิลปากร

กำหนดการประเมินคุณภาพการศึกษาภายในปีการศึกษา 2557

คณะวิทยาศาสตร์ มหาวิทยาลัยศิลปากร

วันพุธที่ 26 สิงหาคม 2558

ณ ห้องประชุม 1135 อาคารวิทยาศาสตร์ 1 คณะวิทยาศาสตร์

เวลา	กิจกรรม
09.00 น. – 09.30 น.	คณะกรรมการประเมินคุณภาพการศึกษาภายในคณะวิทยาศาสตร์ประชุมร่วมกัน
09.30 น. – 11.00 น.	- คณบดีบรรยายสรุปผลการดำเนินงานภาพรวมของคณะวิทยาศาสตร์ ประจำปีการศึกษา 2557 - คณะกรรมการฯ สัมภาษณ์ผู้บริหาร คณะวิทยาศาสตร์
11.00 น. – 12.00 น.	คณะกรรมการฯ สัมภาษณ์นักศึกษา ศิษย์เก่าคณะวิทยาศาสตร์
12.00 น. – 13.00 น.	อาหารกลางวัน
13.00 น. – 16.00 น.	คณะกรรมการฯ ตรวจสอบเอกสารหลักฐานเพิ่มเติม และประชุมเพื่อสรุปผลการ ประเมินคุณภาพ
16.00 น.	สรุปผลการประเมินคุณภาพการศึกษาภายในคณะวิทยาศาสตร์

รายนามผู้ร่วมให้ข้อมูลการประเมินคุณภาพการศึกษาภายใน ประจำปีการศึกษา 2557

ผู้บริหาร คณาจารย์ และบุคลากรสายสนับสนุน

1.	รองศาสตราจารย์ ดร.สืบสกุล อยู่ยืนยง	คณบดี
2.	ผู้ช่วยศาสตราจารย์ ดร.ไพโรจน์ ขาวสิทธิวงษ์	รองคณบดี
3.	อาจารย์ ดร.วรัญญู พูลสวัสดิ์	รองคณบดีฝ่ายวิชาการและวิจัย
4.	อาจารย์สุมิทร์ เขียววิชัย	รองคณบดีฝ่ายเทคโนโลยีสารสนเทศ
5.	อาจารย์โอภาส วงษ์ทวีทรัพย์	รองคณบดีฝ่ายกิจการนักศึกษาและพัฒนา ระบบงาน
6.	ผู้ช่วยศาสตราจารย์ ดร.นพดล ชุมชอบ	ผู้ช่วยคณบดีฝ่ายบริหาร
7.	อาจารย์ ดร.วรภาส พรหมเสน	ผู้ช่วยคณบดีฝ่ายกิจการพิเศษและประชาสัมพันธ์
8.	อาจารย์ ดร.พรทรัพย์ พรสวัสดิ์	หัวหน้าภาควิชาคณิตศาสตร์
9.	อาจารย์ฉันทนา วิทยนิพัทธ์พงษ์	หัวหน้าภาควิชาเคมี
10.	รองศาสตราจารย์ ดร.ดวงเดือน ไกรลาศ	หัวหน้าภาควิชาชีววิทยา
11.	อาจารย์ ดร.งามจิตต์ เจียรกุลประเสริฐ	หัวหน้าภาควิชาฟิสิกส์
12.	ผู้ช่วยศาสตราจารย์ ดร.ดิเรกฤทธิ์ บัวเวช	หัวหน้าภาควิชาวิทยาศาสตร์สิ่งแวดล้อม
13.	อาจารย์ ดร.เนาวรัตน์ มีจันทร์	หัวหน้าภาควิชาสถิติ
14.	ผู้ช่วยศาสตราจารย์วิสูตร วรสง่าศิลป์	หัวหน้าภาควิชาคอมพิวเตอร์
15.	รองศาสตราจารย์ ดร.นิลวรรณ พงศ์ศิลป์	หัวหน้าภาควิชาจุลชีววิทยา
16.	นางสาวจิตรรดี ตันติคชาภรณ์	หัวหน้างานแผนและประกันคุณภาพการศึกษา
17.	นางสาวชนิษฐา เมฆสวัสดิ์	งานแผนและประกันคุณภาพการศึกษา
18.	นายณรงค์ พูลแก้ว	งานแผนและประกันคุณภาพการศึกษา
19.	นางสาวบุรณลักษณ์ เกษร	งานแผนและประกันคุณภาพการศึกษา

นักศึกษาและศิษย์เก่า

1.	ภัทพร พูลสวัสดิ์	สาขาวิชาคณิตศาสตร์ประยุกต์ (ปริญญาตรี)
2.	ปณิตา ธรรมวาโร	สาขาวิชาคณิตศาสตร์ (ปริญญาตรี)
3.	ดวงพร เสนาธรรม	สาขาวิชาวิทยาการคอมพิวเตอร์ (ปริญญาตรี)
4.	กัลยรัตน์ ไวการ	สาขาวิชาเทคโนโลยีสารสนเทศ (ปริญญาตรี)
5.	เฉลิมพล เนียมน้อย	สาขาวิชาฟิสิกส์ (ปริญญาตรี)
6.	นครินทร์ เอี่ยมชานันย์	สาขาวิชาสถิติ (ปริญญาตรี)
7.	อภิวัฒน์ ชื่นชิต	สาขาวิชาเคมี (ปริญญาตรี)
8.	ปภักร แยมวงษ์	สาขาวิชาจุลชีววิทยา (ปริญญาตรี)
9.	คือตะวัน วัฒนกุล	สาขาวิชาฟิสิกส์ (ปริญญาตรี)
10.	วุฒิชัย เสรียุวราชฎ์	สาขาวิชาชีววิทยา (ปริญญาตรี)
11.	พันธ์วรค์ วงศ์ทรัพย์สกุล	สาขาวิชาสิ่งแวดล้อม (ปริญญาตรี)
12.	สหัสษา พิงาม	สาขาวิชาฟิสิกส์ (ปริญญาโท)
13.	ชนมร์วี มีแสงเพชร	สาขาวิชาเคมี (ปริญญาโท)
14.	ทสพล แม้นเขียน	สาขาวิชาคณิตศาสตร์ (ปริญญาโท)
15.	เกษมพล รตาภรณ์	สาขาวิชาวิทยาการคอมพิวเตอร์ และสารสนเทศ (ปริญญาโท)
16.	ปริญญา มรกฏจินดา	สาขาวิชาคณิตศาสตร์ (ปริญญาโท)
17.	กฤษัญญ์ ชิวปรีชา	สาขาวิชาฟิสิกส์ (ปริญญาเอก)
18.	บรรพต ดลวิทยากุล	ศิษย์เก่า
19.	ภินันท์รักษ์ ประทุมศรีขจร	ศิษย์เก่า
20.	ลัดดาวัลย์ ปั้นเพ็ง	ศิษย์เก่า