



รายงานผลการประเมินคุณภาพการศึกษาภายใน  
ประจำปีการศึกษา 2557  
(วันที่ 1 สิงหาคม 2557 ถึง 31 กรกฎาคม 2558)

บัณฑิตวิทยาลัย มหาวิทยาลัยศิลปากร  
ประเมินเมื่อวันที่ 31 สิงหาคม พ.ศ. 2558

โดย

คณะกรรมการประเมินคุณภาพการศึกษาภายใน

รายงานผลการประเมินคุณภาพการศึกษาภายในของบัณฑิตวิทยาลัย มหาวิทยาลัยศิลปากร ประจำปีการศึกษา 2557 ฉบับนี้ จัดทำขึ้นโดยคณะกรรมการประเมินคุณภาพการศึกษาภายใน มหาวิทยาลัยศิลปากร เพื่อให้การประกันคุณภาพการศึกษาภายในของมหาวิทยาลัยศิลปากร ดำเนินการไปอย่างต่อเนื่องคณะกรรมการฯ จึงขอเสนอผลการประเมินคุณภาพการศึกษาภายใน ซึ่งประกอบด้วย ผลการประเมินรายตัวบ่งชี้ของสำนักงานคณะกรรมการการอุดมศึกษา ผลการประเมินตามองค์ประกอบ รวมทั้งจุดอ่อน ข้อคิดเห็น/ข้อเสนอแนะ และแนวทางการพัฒนาการดำเนินการของบัณฑิตวิทยาลัยต่อไป

คณะกรรมการประเมินคุณภาพภายใน  
บัณฑิตวิทยาลัย มหาวิทยาลัยศิลปากร  
ประจำปีการศึกษา 2557

|  | หน้า     |
|--|----------|
| 1. บทสรุปผู้บริหาร   | 1        |
| 2. รายงานคณะกรรมการประเมินคุณภาพภายใน                          | 2        |
| 3. บทนำ  | 3        |
| 4. ผลการปรับปรุงตามข้อเสนอแนะของผลการประเมินปีที่ผ่านมา        | 10       |
| 5. วัตถุประสงค์ในการประเมิน                                    | 13       |
| 6. วิธีการประเมิน  | 13       |
| 7. ผลการประเมินรายตัวบ่งชี้                                    | 14       |
| 8. ผลการประเมินตามรายองค์ประกอบคุณภาพ สกอ.                     | 17       |
| 9. จุดแข็ง จุดที่ควรพัฒนาและข้อเสนอแนะต่อองค์ประกอบ<br>ภาคผนวก | 18<br>23 |

คำสั่งมหาวิทยาลัยศิลปากร ที่ 1153/2558 เรื่อง แต่งตั้งคณะกรรมการประเมินคุณภาพ  
การศึกษาภายในมหาวิทยาลัยศิลปากร ประจำปีการศึกษา 2557

กำหนดการประเมินคุณภาพการศึกษาภายใน บัณฑิตวิทยาลัย

รายนามผู้ร่วมให้ข้อมูลการประเมินคุณภาพการศึกษาภายใน ประจำปีการศึกษา 2557

## รายงานผลการประเมินคุณภาพการศึกษาภายใน ประจำปีการศึกษา 2557

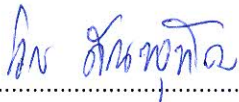
### บัณฑิตวิทยาลัย มหาวิทยาลัยศิลปากร

#### 1. บทสรุปผู้บริหาร

จากผลการดำเนินงานของบัณฑิตวิทยาลัย มหาวิทยาลัยศิลปากร ในรอบปีการศึกษา 2557 ตามเกณฑ์คุณภาพการศึกษา ของ สกอ. จำนวน 5 ตัวบ่งชี้ พบว่าผลการประเมินคุณภาพการศึกษาภายใน มีคุณภาพระดับดี คะแนนเฉลี่ย 3.81 โดยองค์ประกอบที่มีคะแนนระดับดีมาก มี 1 องค์ประกอบ ได้แก่ องค์ประกอบที่ 4 องค์ประกอบที่มีคุณภาพระดับดี มี 1 องค์ประกอบ ได้แก่ องค์ประกอบที่ 5 และองค์ประกอบที่มีคุณภาพระดับพอใช้ มี 2 องค์ประกอบ ได้แก่ องค์ประกอบที่ 1 และ 3 เมื่อพิจารณาเป็นรายองค์ประกอบ มีผลการประเมิน ดังนี้

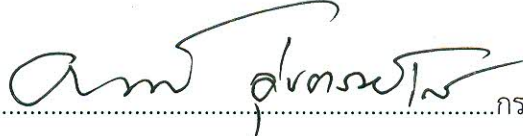
| องค์ประกอบ                                   | คะแนนเฉลี่ย | ผลการประเมิน |
|--|-------------|--------------|
| องค์ประกอบที่ 1 การผลิตบัณฑิต                | 3.05        | พอใช้        |
| องค์ประกอบที่ 3 การบริการวิชาการ             | 3.00        | พอใช้        |
| องค์ประกอบที่ 4 การทำนุบำรุงศิลปะและวัฒนธรรม | 5.00        | ดีมาก        |
| องค์ประกอบที่ 5 การบริหารจัดการ              | 4.00        | ดี           |
| เฉลี่ยรวมทุกตัวบ่งชี้ของทุกองค์ประกอบ        | 3.81        | ดี           |

2. รายงานคณะกรรมการประเมินคุณภาพการศึกษาภายในประจำปีการศึกษา 2557  
บัณฑิตวิทยาลัย มหาวิทยาลัยศิลปากร

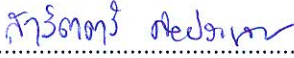
ลงนาม..........ประธานกรรมการ  
(รองศาสตราจารย์ ดร.วิกร ตันพจฺจโต)

ลงนาม..........กรรมการ  
(เภสัชกร ศาสตราจารย์ ดร.พรศักดิ์ ศรีอมรศักดิ์)

ลงนาม..........กรรมการ  
(รองศาสตราจารย์ สมชาย วรรณานุกร)

ลงนาม..........กรรมการ  
(ผู้ช่วยศาสตราจารย์ ดร.ธีรศักดิ์ อุ่นอารมย์เลิศ)

ลงนาม..........กรรมการ  
(อาจารย์ ดร.อรรณพ โพธิสุข)

ลงนาม..........เลขานุการ  
(นางสาวสาวิตตรี ศิลประเสริฐ)

### 3. บทนำ

#### 3.1 ชื่อหน่วยงานและมหาวิทยาลัยที่ได้รับการประเมิน

บัณฑิตวิทยาลัย มหาวิทยาลัยศิลปากร

#### 3.2 รอบการประเมินผลการดำเนินงาน

ประจำปีการศึกษา 2557 (วันที่ 1 สิงหาคม 2557– 31 กรกฎาคม 2558)

#### 3.3 วัน เดือน ปี ที่ประเมินคุณภาพการศึกษาภายใน

วันจันทร์ที่ 31 สิงหาคม 2558

#### 3.4 ประวัติความเป็นมาและข้อมูลทั่วไปเกี่ยวกับบัณฑิตวิทยาลัยมหาวิทยาลัยศิลปากร

##### ประวัติความเป็นมา

บัณฑิตวิทยาลัย ได้รับการจัดตั้งอย่างเป็นทางการเมื่อวันที่ 28 กันยายน 2515 โดยมีกำเนิดมาจากโครงการจัดตั้งสถาบันโบราณคดี และโครงการจัดตั้งบัณฑิตวิทยาลัย ซึ่งได้แสดงเหตุผลความจำเป็นว่าให้ไป ตามมติของคณะกรรมการบริหารสภาการศึกษาแห่งชาติในการประชุม ครั้งที่ 7/2512 ที่เสนอแนะคณะโบราณคดี ทำการสอนในชั้นบัณฑิตศึกษา และพระราชบัญญัติมหาวิทยาลัยศิลปากรในขณะนั้นได้กำหนดว่า มหาวิทยาลัย อาจจัดตั้งบัณฑิตวิทยาลัยได้ในเมื่อมีการเปิดการศึกษาในระดับบัณฑิตศึกษา ซึ่งมหาวิทยาลัยได้พิจารณาแล้ว เห็นสมควรจัดตั้งบัณฑิตวิทยาลัยขึ้นโดยมีวัตถุประสงค์ให้บัณฑิตวิทยาลัยเป็นหน่วยงานกลางที่จะรับผิดชอบ ดำเนินงานการศึกษาระดับนี้โดยเฉพาะจะทำหน้าที่บริหาร วางแผน วางนโยบายจัดการศึกษา ควบคุมมาตรฐาน การศึกษาและการวิจัย ทำการประสานงานและสนับสนุนให้ความสะดวกในการจัดการศึกษา การวิจัย แก่คณะที่เปิดทำการสอน อีกทั้งยังจะทำหน้าที่ประเมินและสรุปผลการศึกษาวิจัยอีกด้วย ซึ่งจะเป็นการแบ่งเบาภาระงาน ของคณะที่จะทำการสอน อันจะทำให้งานสอนมีประสิทธิภาพและได้มาตรฐานเท่าเทียมกันทุกสาขาวิชาที่เปิดทำ การสอน

ต่อมาในปี 2537 มหาวิทยาลัยได้ออกข้อบังคับมหาวิทยาลัยศิลปากรว่าด้วยการจัดระบบบริหารงานใน บัณฑิตวิทยาลัยและการจัดให้มีคณะกรรมการประจำบัณฑิตวิทยาลัย พ.ศ. 2537 เพื่อกำหนดหน้าที่และระบบ บริหารงานในบัณฑิตวิทยาลัย โดยกำหนดให้บัณฑิตวิทยาลัยมีหน้าที่บริการการศึกษาในระดับบัณฑิตศึกษาของ มหาวิทยาลัย จัดวางแผน กำหนดควบคุมมาตรฐานการศึกษาและหลักสูตร ประเมินผลการศึกษา ประสานงาน และดำเนินการด้านอื่น ๆ ที่เกี่ยวกับการบัณฑิตศึกษาร่วมกับคณะวิชาหรือหน่วยงานที่เรียกชื่ออย่างอื่นที่มีฐานะ เทียบเท่าคณะวิชาที่เปิดสอนระดับบัณฑิตศึกษา

บัณฑิตวิทยาลัย ได้เปิดรับนักศึกษารุ่นแรกตั้งแต่ปีการศึกษา 2516 โดยเปิดรับนักศึกษา ระดับประกาศนียบัตรบัณฑิต 1 สาขาวิชา คือ สาขาวิชาสถาปัตยกรรมไทย และระดับปริญญาโท 2 สาขาวิชา คือ สาขาวิชาโบราณคดี และสาขาวิชาจารึกภาษาโบราณ (ปัจจุบันคือสาขาวิชาจารึกภาษาไทย) มีนักศึกษาทั้งสิ้น 18 คน

### **ปณิธาน (Determination)**

มุ่งส่งเสริม สนับสนุนเพื่อพัฒนาคุณภาพบัณฑิตศึกษา

### **วิสัยทัศน์ (Vision)**

เป็นองค์กรที่ส่งเสริม สนับสนุนและสร้างเครือข่ายความร่วมมือ เพื่อพัฒนาคุณภาพการศึกษาระดับบัณฑิตศึกษาอย่างต่อเนื่องและเป็นมาตรฐานสากล

### **พันธกิจ (Mission)**

บริหารการศึกษาระดับบัณฑิตศึกษาของมหาวิทยาลัยศิลปากร จัดวางแผน กำหนด ควบคุมมาตรฐาน การศึกษาและหลักสูตร ประเมินผลการศึกษา ประสานงานและดำเนินการด้านอื่น ๆ ที่เกี่ยวกับการบัณฑิตศึกษา ร่วมกับคณะวิชาหรือหน่วยงานที่เกี่ยวข้องอย่างอื่นที่มีฐานะเทียบเท่าคณะวิชาที่เปิดสอนระดับบัณฑิตศึกษา รวมทั้ง ดำเนินงานสำนักงานเลขานุการบัณฑิตวิทยาลัย

### **แผนยุทธศาสตร์**

บัณฑิตวิทยาลัย มีแผนยุทธศาสตร์ของบัณฑิตวิทยาลัย มหาวิทยาลัยศิลปากร (พ.ศ.2555-2559) สำหรับใช้เป็นทิศทางในการดำเนินงานของหน่วยงานเพื่อตอบสนองยุทธศาสตร์ของมหาวิทยาลัยศิลปากร (พ.ศ. 2554-2563) และได้มีการปรับปรุงแผนยุทธศาสตร์ของบัณฑิตวิทยาลัย มหาวิทยาลัยศิลปากร ใหม่เป็น พ.ศ. 2556-2559 เพื่อให้สอดคล้องกับแผนยุทธศาสตร์ของมหาวิทยาลัยศิลปากร ที่ปรับปรุงใหม่ พ.ศ. 2556-2563

### **มาตรการ**

บัณฑิตวิทยาลัยกำหนดมาตรการดำเนินการตามประเด็นยุทธศาสตร์ของบัณฑิตวิทยาลัยที่สอดคล้องกับประเด็นยุทธศาสตร์ของมหาวิทยาลัยศิลปากร

### **แผนปฏิบัติการ**

ในปีการศึกษา 2557 บัณฑิตวิทยาลัย มีแผนปฏิบัติการประจำปีงบประมาณ พ.ศ. 2558 สำหรับใช้เป็นแนวทางในการปฏิบัติงาน เพื่อตอบสนองยุทธศาสตร์ของบัณฑิตวิทยาลัย และยุทธศาสตร์ของมหาวิทยาลัยศิลปากร

## วัตถุประสงค์

บัณฑิตวิทยาลัยมีวัตถุประสงค์ในการดำเนินงาน ดังนี้

1. เป็นหน่วยงานกลาง ทำหน้าที่บริหารจัดการศึกษาระดับบัณฑิตศึกษาของมหาวิทยาลัย
2. ประสานงาน สนับสนุนอำนวยความสะดวกในการดำเนินการศึกษาและการวิจัยให้แก่คณะวิชาที่ทำการเปิดการสอนระดับบัณฑิตศึกษา
3. ประเมินผลและสรุปผลการจัดการศึกษาในระดับบัณฑิตศึกษา
4. ดำเนินงานและปฏิบัติงาน เพื่อให้การศึกษาในระดับบัณฑิตศึกษาของมหาวิทยาลัยศิลปากรเป็นมาตรฐานเดียวกัน
5. พัฒนาและบูรณาการการจัดการศึกษาอย่างสร้างสรรค์

## โครงสร้างการบริหารงาน

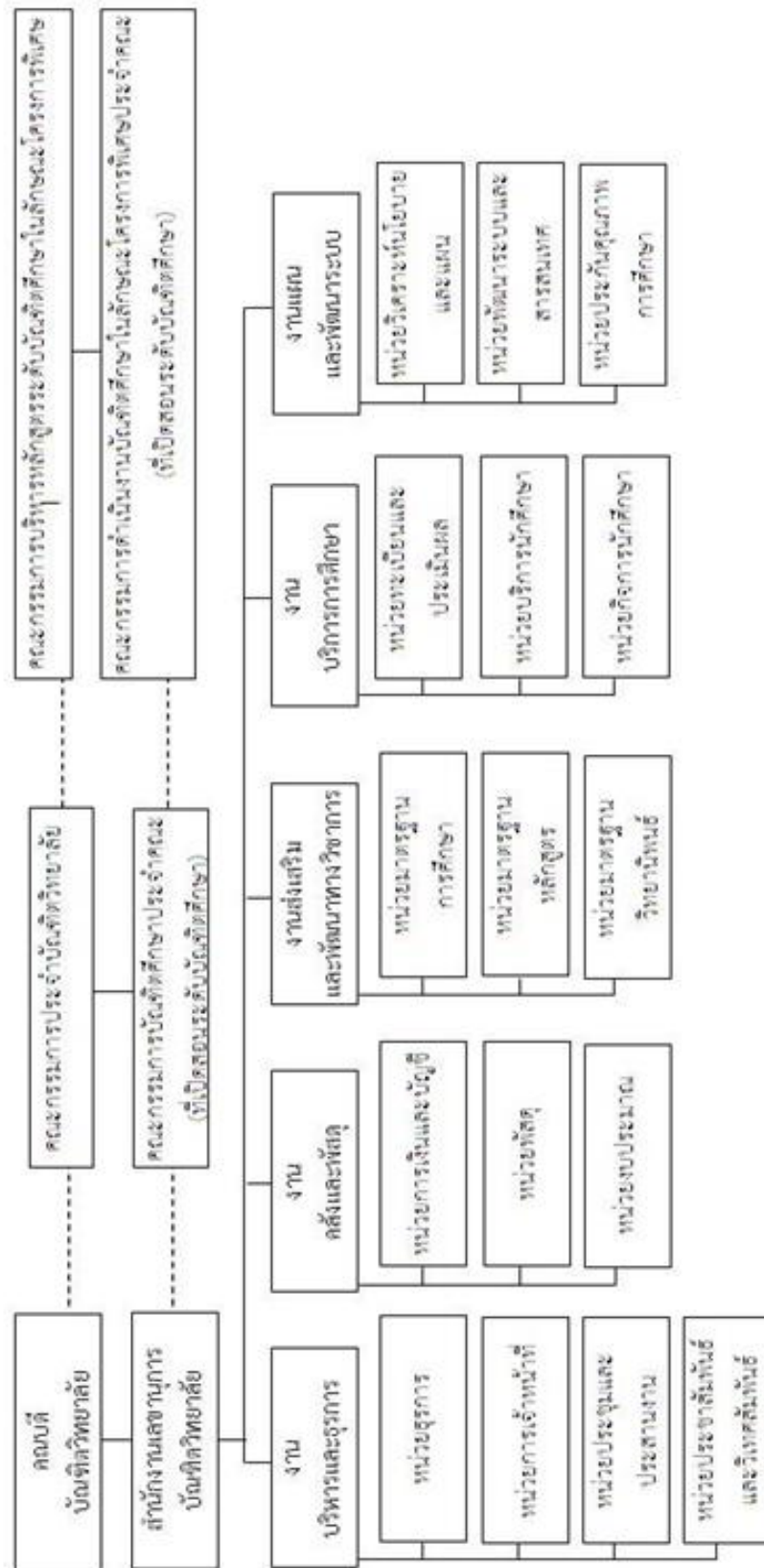
บัณฑิตวิทยาลัย มีฐานะเทียบเท่าคณะวิชาหนึ่งในมหาวิทยาลัยศิลปากรตาม พ.ร.บ.มหาวิทยาลัยศิลปากร อยู่ภายใต้การบริหารของคณบดีบัณฑิตวิทยาลัย โดยมีคณะกรรมการประจำบัณฑิตวิทยาลัย ทำหน้าที่กำหนดนโยบายเกี่ยวกับการบริหารงานในบัณฑิตวิทยาลัย ส่วนงานด้านการเรียนการสอน ดำเนินงานโดยภาควิชาที่เปิดสอนในระดับบัณฑิตศึกษา และมีสำนักงานเลขานุการบัณฑิตวิทยาลัย ทำหน้าที่ปฏิบัติงานด้านธุรการและให้บริการทางวิชาการ ดังรายละเอียดโครงสร้างการบริหารงานภายในบัณฑิตวิทยาลัยในแผนภูมิที่ 1

ซึ่งการบริหารและการจัดการในบัณฑิตวิทยาลัยสามารถแบ่งได้เป็น 3 ด้าน ดังนี้

1. ด้านนโยบายและการบริหาร
2. ด้านการเรียนการสอน
3. ด้านบริหารและธุรการและให้บริการทางวิชาการ



แผนภูมิที่ 1 โครงสร้างการบริหารงานบัณฑิตวิทยาลัย มหาวิทยาลัยศิลปากร



ที่มา : 1. ข้อบังคับมหาวิทยาลัยศิลปากร ว่าด้วยการจัดระบบบริหารงานในบัณฑิตวิทยาลัยและการตั้งมีคณะกรรมการประจำบัณฑิตวิทยาลัย พ.ศ. 2557  
 2. ประกาศมหาวิทยาลัยศิลปากร เรื่องการตั้งและแบ่งหน่วยงานในกำกับของมหาวิทยาลัยศิลปากร (ฉบับที่ 10) พ.ศ. 2551, วันที่ 17 มิถุนายน พ.ศ. 2551  
 3. งานส่งเสริมวิสัยและสัมพันธ์งานภายในของบัณฑิตวิทยาลัย มหาวิทยาลัยศิลปากร พ.ศ. 2554

## หลักสูตร

หลักสูตรพหุวิทยาการโดยบัณฑิตวิทยาลัย มหาวิทยาลัยศิลปากร

### หลักสูตรที่ได้รับการอนุมัติจากสภามหาวิทยาลัยแล้ว

- ชื่อภาษาไทย** หลักสูตรศิลปศาสตรมหาบัณฑิต สาขาวิชาสารสนเทศศาสตร์เพื่อการศึกษา

**ชื่อภาษาอังกฤษ** Master of Arts Program in Educational Informatics Studies

\*เปิดสอนภาคการศึกษาต้น ปีการศึกษา 2555

โดยเป็นความร่วมมือทางวิชาการของคณะวิชาต่างๆ ได้แก่

  - 1) คณะศึกษาศาสตร์
  - 2) คณะอักษรศาสตร์ และ
  - 3) คณะวิทยาศาสตร์
- ชื่อภาษาไทย** หลักสูตรศิลปศาสตรมหาบัณฑิต สาขาวิชาการจัดการจดหมายเหตุและสารสนเทศมรดกทางวัฒนธรรม (หลักสูตรปรับปรุง พ.ศ.2557)

**ชื่อภาษาอังกฤษ** Master of Arts Program in Archives and Cultural Heritage Information Management

\*เปิดสอนภาคการศึกษาต้น ปีการศึกษา 2557

โดยเป็นความร่วมมือทางวิชาการของคณะวิชาต่างๆ ได้แก่ คณะโบราณคดี คณะจิตรกรรมประติมากรรมและภาพพิมพ์ คณะอักษรศาสตร์ และ คณะวิทยาศาสตร์
- ชื่อภาษาไทย** หลักสูตรวิทยาศาสตรมหาบัณฑิต สาขาวิชาการออกแบบและศิลปะเสียง

**ชื่อภาษาอังกฤษ** Master of Science Program in Acoustic Design and Sonic Arts

โดยเป็นความร่วมมือทางวิชาการของคณะวิชาต่างๆ ได้แก่

  - 1) คณะดุริยางคศาสตร์
  - 2) คณะวิศวกรรมศาสตร์และเทคโนโลยีอุตสาหกรรม
  - 3) คณะสถาปัตยกรรมศาสตร์ และ
  - 4) คณะจิตรกรรมประติมากรรมและภาพพิมพ์
- ชื่อภาษาไทย** หลักสูตรศิลปศาสตรมหาบัณฑิต สาขาวิชาอนุรักษ์ศิลปกรรม

**ชื่อภาษาอังกฤษ** Master of Arts Program in Conservation of Fine Art

โดยเป็นความร่วมมือทางวิชาการของคณะวิชาต่างๆ ได้แก่

  - 1) คณะโบราณคดี
  - 2) คณะจิตรกรรมประติมากรรมและภาพพิมพ์
  - 3) คณะมัณฑนศิลป์
  - 4) คณะวิทยาศาสตร์
  - 5) สถาบันวิจัยและพัฒนา และ
  - 6) หอศิลป์

5. **ชื่อภาษาไทย** หลักสูตรวิทยาศาสตรมหาบัณฑิต สาขาวิชาธุรกิจการเกษตร  
**ชื่อภาษาอังกฤษ** Master of Science Program in Agribusiness  
 โดยเป็นความร่วมมือทางวิชาการของคณะวิทยาการจัดการ และคณะ  
 สัตวศาสตร์และเทคโนโลยีอุตสาหกรรม

#### หลักสูตรที่อยู่ระหว่างการดำเนินการ

1. **ชื่อภาษาไทย** หลักสูตรศิลปมหาบัณฑิต สาขาวิชานวัตกรรมการออกแบบและการจัดการ  
 โรงแรมและอสังหาริมทรัพย์  
**ชื่อภาษาอังกฤษ** Master of Arts Program in Innovative Design and Management for  
 Hotel and Real Estate  
 โดยเป็นความร่วมมือทางวิชาการของคณะวิทยาการจัดการ และคณะ  
 มัณฑนศิลป์
2. **ชื่อภาษาไทย** หลักสูตรศิลปศาสตรมหาบัณฑิต สาขาวิชาการจัดการธุรกิจสร้างสรรค์  
**ชื่อภาษาอังกฤษ** Master of Arts Program in Creative Business Management  
 โดยเป็นความร่วมมือทางวิชาการของคณะวิทยาการจัดการ และคณะ  
 มัณฑนศิลป์

#### ข้อมูลนักศึกษา

##### ตารางที่ 1 จำนวนนักศึกษาปริญญาโท จำแนกตามหลักสูตร

| หลักสูตร   | จำนวนนักศึกษาระดับปริญญาโท |             |             | รวม (คน) |
|--|----------------------------|-------------|-------------|----------|
|  | ชั้นปีที่ 1                | ชั้นปีที่ 2 | ชั้นปีที่ 3 |          |
| 1. หลักสูตรสหศาสตรเพื่อการศึกษา                              |                            |             |             |          |
| 2555   | 15                         | 14          | 14          | 43       |
| 2556   | 18                         | 18          | -           | 36       |
| 2557   | 11                         | -           | -           | 11       |
| 2. หลักสูตรการจัดการจดหมายเหตุและ<br>สารสนเทศมรดกทางวัฒนธรรม |                            |             |             |          |
| 2555   | -                          | -           | -           | -        |
| 2556   | -                          | -           | -           | -        |
| 2557   | 5                          | -           | -           | 5        |

## บุคลากร

ในปีการศึกษา 2557 บัณฑิตวิทยาลัยมีจำนวนบุคลากรรวม 27 คน ซึ่งเป็นบุคลากรสายสนับสนุนจำนวน 27 คน เป็นข้าราชการจำนวน 11 คน ลูกจ้างประจำจำนวน 2 คน พนักงานมหาวิทยาลัยจำนวน 9 คน และ ลูกจ้างมหาวิทยาลัยจำนวน 5 คน

## การบริหารจัดการ

### งบประมาณ

ตารางที่ 2 งบประมาณรายจ่ายที่ได้รับการจัดสรรจำแนกตามประเภทของแหล่งงบประมาณ

| ปี   | ประเภทของแหล่งงบประมาณ |                              |                                | รวม           |
|------|------------------------|------------------------------|--------------------------------|---------------|
|      | งบประมาณแผ่นดิน        | งบประมาณรายจ่ายจากเงินรายได้ | งบประมาณรายจ่ายจากโครงการพิเศษ |               |
| 2558 | 6,854,400.00           | 1,969,272.65                 | 18,657,648.50                  | 27,481,321.15 |
| 2557 | 7,031,700.00           | 2,573,904.00                 | 22,423,778.50                  | 32,029,382.50 |
| 2556 | 6,445,200.00           | 2,691,791.00                 | 28,179,960.21                  | 37,316,951.21 |
| 2555 | 6,640,620.00           | 1,560,650.00                 | 15,867,672.67                  | 24,068,942.67 |
| 2554 | 6,588,700.00           | 1,683,775.00                 | 7,111,931.50                   | 15,384,406.50 |

## อาคารสถานที่

พื้นที่ตั้งของบัณฑิตวิทยาลัย มหาวิทยาลัยศิลปากร เดิม มี 2 แห่ง ปัจจุบันได้ขยายพื้นที่ให้บริการเพิ่มอีก 2 แห่ง รวมเป็นจำนวน 4 แห่ง ดังนี้

ตารางที่ 3 แสดงที่ตั้งและพื้นที่ของบัณฑิตวิทยาลัย

| อาคารที่ตั้ง   | จำนวนพื้นที่ (ตารางเมตร) |
|--|--------------------------|
| 1. พื้นที่ตั้งของบัณฑิตวิทยาลัย มหาวิทยาลัยศิลปากร วิทยาเขตพระราชวังสนามจันทร์ ตั้งอยู่อาคารชั้น 7 อาคาร 50 ปี | 483.4                    |
| 2. พื้นที่ตั้งของบัณฑิตวิทยาลัย มหาวิทยาลัยศิลปากร ตลิ่งชัน ตั้งอยู่ชั้น 2 อาคารสำนักงานอธิการบดี ตลิ่งชัน     | 350                      |
| 3. พื้นที่ตั้งของบัณฑิตวิทยาลัย มหาวิทยาลัยศิลปากร วังท่าพระ ตั้งอยู่ชั้น 2 อาคารหอประชุม                      | 31.67                    |
| 4. พื้นที่ตั้งของบัณฑิตวิทยาลัย มหาวิทยาลัยศิลปากร เพชรบุรี ตั้งอยู่ชั้น 1 อาคารสำนักงานอธิการบดี เพชรบุรี     | 50.87                    |

#### 4. ผลการปรับปรุงตามข้อเสนอแนะของผลการประเมินปีที่ผ่านมา

ตารางที่ 4 ผลการดำเนินการตามข้อเสนอแนะคณะกรรมการประเมินคุณภาพการศึกษา ปีการศึกษา 2557

| เกณฑ์พิจารณาตาม<br>ตัวบ่งชี้<br>/ ข้อเสนอแนะ | ข้อเสนอแนะจากคณะผู้ประเมิน  | รายละเอียดที่ดำเนินการแล้วและ / หรือกำลัง<br>ดำเนินการ   |
|--|---|--|
| องค์ประกอบที่ 1<br>ปีการศึกษา 2556           | 1. ควรเพิ่มตัวชี้วัดของแผนปฏิบัติการประจำปีในภาพรวม นอกเหนือจากตัวชี้วัดของโครงการ/กิจกรรม โดยอาจใช้ตัวชี้วัดจากแผนยุทธศาสตร์ของบัณฑิตวิทยาลัย/มหาวิทยาลัย                      | กำหนดเพิ่มเติมตัวชี้วัด และเป้าหมาย ตามแผนยุทธศาสตร์บัณฑิตวิทยาลัย มหาวิทยาลัยศิลปากรไว้ในแผนปฏิบัติการประจำปีงบประมาณ พ.ศ. 2558 จำนวน 17 ตัวชี้วัด  |
| องค์ประกอบที่ 2<br>ปีการศึกษา 2556           | 1. พัฒนาและปรับปรุงระบบเทคโนโลยีสารสนเทศให้ข้อมูลของทุกหน่วยงานมีความเชื่อมโยงกัน และสามารถสอบถามความถูกต้องได้สะดวก  | มีการพัฒนาและปรับปรุงระบบเทคโนโลยีสารสนเทศต่าง ๆ เช่น 1) ระบบ Internet Banking สำหรับให้นักศึกษาระดับบัณฑิตศึกษาโอนเงินผ่านหน้าระบบได้โดยตรง 2) ระบบออนไลน์เกี่ยวกับการสอบวิทยานิพนธ์ (พิจารณาหัวข้อและขออนุมัติ) 3) ระบบสถิติ MIS เพื่อดูจำนวนนักศึกษา (มหาวิทยาลัย /บัณฑิตวิทยาลัย/คณะวิชา/สาขาวิชา)   |
|  | 2. หาแนวทางในการแก้ไขอย่างเร่งด่วน เพื่อช่วยเหลือนักศึกษาที่ไม่สามารถสำเร็จการศึกษา อาจใช้การวิจัยในชั้นเรียน หรือการแลกเปลี่ยนเรียนรู้ร่วมกัน เพื่อวิเคราะห์หาสาเหตุที่แท้จริง | ดำเนินการจัดการความรู้เพื่อช่วยเหลือให้นักศึกษาสำเร็จการศึกษาได้เร็วขึ้น ทุกปี โดยการจัด "โครงการสัมมนาเพื่อเสริมสมรรถนะการทำวิทยานิพนธ์และการศึกษาค้นคว้าอิสระ บัณฑิตวิทยาลัย มหาวิทยาลัยศิลปากร" เพื่อให้นักศึกษามีความรู้ ความเข้าใจในการทำวิทยานิพนธ์และการศึกษาค้นคว้าอิสระ เพื่อให้นักศึกษามีแนวทางที่ดีในการริเริ่มทำวิทยานิพนธ์และการศึกษาค้นคว้าอิสระ และเพื่อให้นักศึกษาและอาจารย์ที่ปรึกษาได้มีโอกาสแลกเปลี่ยนเรียนรู้ และแสดงความคิดเห็นร่วมกัน โดยในปีการศึกษา 2557 กำหนดจัดโครงการวันที่ 13 มิถุนายน 2558 ณ ห้องประชุมชั้น 7 อาคาร 50 ปี มศก.นฐ. |
|  | 3. จัดประชุมร่วมระหว่างนักวิจัยและหน่วยงาน หรือองค์กรที่ต้องการงานวิจัยไปใช้ประโยชน์  | จัดตั้งเครือข่ายสหการวิจัย โดยมีการประชุมร่วมกับผู้แทนสถาบันการศึกษาเพื่อหาแนวทางและโจทย์การวิจัยเพื่อนำไปใช้ประโยชน์ในการแก้ไขปัญหาได้ตรงตามความต้องการของชุมชนและสังคม   |

| เกณฑ์พิจารณาตาม<br>ตัวบ่งชี้<br>/ ข้อเสนอแนะ | ข้อเสนอแนะจากคณะผู้ประเมิน  | รายละเอียดที่ดำเนินการแล้วและ / หรือกำลัง<br>ดำเนินการ   |
|--|---|--|
|  | 4. ตั้งทีมงานวิจัยที่นำไปใช้ประโยชน์เป็นเกณฑ์<br>หนึ่งในการพิจารณาจัดสรรทุนการศึกษาแก่นักศึกษา<br>นักศึกษา  | กำหนดงานวิจัยที่นำไปใช้ประโยชน์เป็นเกณฑ์หนึ่ง<br>ในการพิจารณาจัดสรรทุนการศึกษาแก่นักศึกษา  |
|  | 5. คัดเลือกวิทยานิพนธ์ที่มีศักยภาพนำไปใช้<br>ประโยชน์ เพื่อเผยแพร่ให้ผู้สนใจนำไปใช้   | กำหนดให้มีการคัดเลือกผลงานวิทยานิพนธ์ดีเด่น<br>ในการประชุมวิชาการประจำปีทุกปี และเผยแพร่<br>แก่ผู้สนใจทั่วไป   |
| องค์ประกอบที่ 3<br>ปีการศึกษา 2556           | 1. ส่งเสริมให้นักศึกษาเป็นผู้รับผิดชอบ<br>โครงการ/กิจกรรมวิชาการและวิชาชีพ ตั้งแต่<br>ขั้นตอนการวางแผน การดำเนินการ การ<br>กำกับติดตาม และการประเมินผล และจัดทำ<br>รายงานในการจัดกิจกรรมพัฒนานักศึกษา<br>นอกจากจะให้นักศึกษามาเข้าร่วมโครงการ/<br>กิจกรรมวิชาการและวิชาชีพที่บัณฑิตวิทยาลัย<br>จัดให้เท่านั้น | - รายงานผลการประเมินคุณภาพการศึกษา<br>ภายในประจำปีการศึกษา 2556 และการเตรียม<br>ความพร้อม<br>- การประเมินคุณภาพการศึกษาภายในประจำปี<br>การศึกษา 2556 แก่คณะวิชาพร้อมหลักสูตรพหุ<br>วิทยาการ และแจ้งแก่ที่ประชุมกก.ประจำบัณฑิต<br>วิทยาลัย และที่ประชุมอาจารย์ประจำหลักสูตร<br>เพื่อร่วมมือดำเนินการ  |
|  | 2. สร้างเครือข่ายระหว่างนักศึกษาปัจจุบัน<br>และศิษย์เก่าระดับบัณฑิตศึกษาเพื่อเปิดโอกาส<br>ให้ศิษย์เก่าได้มีส่วนร่วมในการพัฒนาหลักสูตร<br>ภารกิจอื่นๆ ของบัณฑิตวิทยาลัย  | - จัดทำแผน และสร้างเว็บไซต์การสร้างเครือข่าย<br>ระหว่างนักศึกษาปัจจุบันและศิษย์เก่าระดับ<br>บัณฑิตศึกษาเพื่อเปิดโอกาสให้ศิษย์เก่าได้มีส่วน<br>ร่วมในการพัฒนาหลักสูตร ภารกิจอื่นๆ ของ<br>บัณฑิตวิทยาลัย<br>- จัดทำระบบการตอบแบบสำรวจแบบ online<br>บนเว็บไซต์ศิษย์เก่าบัณฑิตวิทยาลัย เช่น การ<br>สำรวจภาวะการมีงานทำของบัณฑิต การสำรวจ<br>คุณภาพบัณฑิต การสำรวจความพึงพอใจของ<br>บัณฑิต                            |
| องค์ประกอบที่ 7<br>ปีการศึกษา 2556           | 1. จัดกิจกรรมแลกเปลี่ยนเรียนรู้เพื่อถ่ายทอด<br>ความรู้และพัฒนาความสามารถในการนำ<br>เทคโนโลยีมาใช้เพื่อการบริหารและการ<br>ตัดสินใจ   | จัดโครงการ/กิจกรรมและแลกเปลี่ยนเรียนรู้ เช่น<br>โครงการสัมมนา เรื่อง “การจัดการความรู้เพื่อ<br>เตรียมความพร้อมด้านแผนและการประกัน<br>คุณภาพการศึกษา และการแลกเปลี่ยนเรียนรู้การ<br>จัดการศึกษาระดับบัณฑิตศึกษาระหว่างบัณฑิต<br>วิทยาลัยกับคณะวิชาประจำปีการศึกษา 2557/<br>ปีงบประมาณ พ.ศ.2558” เมื่อวันศุกร์ที่ 7<br>พฤศจิกายน 2557 ณ ห้องประชุมชั้น 7 อาคาร<br>50 ปี มหาวิทยาลัยศิลปากร พระราชวังสนาม<br>จันทร์ |

| เกณฑ์พิจารณาตาม<br>ตัวบ่งชี้<br>/ ข้อเสนอแนะ | ข้อเสนอแนะจากคณะผู้ประเมิน  | รายละเอียดที่ดำเนินการแล้วและ / หรือกำลัง<br>ดำเนินการ   |
|--|---|--|
|  | 2. ควรกำหนดประเด็นการจัดการความรู้ในแผนการจัดการความรู้ให้ครอบคลุมทั้งด้านการเรียนการสอน และการวิจัยเพิ่มเติมจากประเด็นความรู้ด้านการบริการ ซึ่งเป็นพันธกิจหลักในกรณีที่บัณฑิตวิทยาลัยมีหลักสูตรในความรับผิดชอบมากขึ้น เพื่อให้เกิดความรู้เชิงประจักษ์ เผยแพร่เป็นแนวปฏิบัติที่ดีในการจัดทำและพัฒนาหลักสูตรพหุวิทยาการต่อไป | กำหนดประเด็นการจัดการความรู้ให้ครอบคลุมทั้งด้านการเรียนการสอน และการวิจัยเพิ่มเติม เช่น โครงการ/กิจกรรมประจำปีการศึกษา 2557 เป็นต้น  |
|  | 3. พัฒนาระบบสารสนเทศที่สามารถตอบสนองทั้งการบริหารจัดการ การเรียนการสอน การเงิน การบริการวิชาการ ภารกิจอุดมศึกษาอื่นๆ และการประกันคุณภาพการศึกษา ให้มีความเชื่อมโยงกัน ใช้งานได้สะดวก และเข้าถึงได้ตลอดเวลา  | มีการพัฒนาและปรับปรุงระบบเทคโนโลยีสารสนเทศต่าง ๆ เช่น 1) ระบบ Internet banking สำหรับให้นักศึกษาระดับบัณฑิตศึกษาโอนเงินผ่านหน้าระบบได้โดยตรง 2) ระบบออนไลน์เกี่ยวกับการสอบวิทยานิพนธ์ (พิจารณาหัวข้อและขออนุมัติ) 3) ระบบสถิติ MIS เพื่อดูจำนวนนักศึกษา (มหาวิทยาลัย /บัณฑิตวิทยาลัย/ คณะวิชา/สาขาวิชา)        |
| องค์ประกอบที่ 8<br>ปีการศึกษา 2556           | 1. ควรวิเคราะห์รายรับ-รายจ่ายจริง เทียบกับเป้าหมายที่ตั้งไว้ เพื่อสังเกตความเบี่ยงเบนของรายรับ-จ่าย จริงจากค่าเป้าหมาย ซึ่งจะสามารถนำไปเป็นข้อมูลในการจัดสรรรายจ่ายหรือแสวงหารายได้ในแผนการเงินปีต่อไป  | วิเคราะห์รายรับ-รายจ่ายจริง เทียบกับเป้าหมายที่ตั้งไว้ในแต่ละไตรมาสตามระบบการจัดทำแผนและรายงาน สงป. และแสวงหารายได้เพิ่มจากการจัดทำหลักสูตรพหุวิทยาการ เพื่อเพิ่มจำนวนนักศึกษาอีกทางหนึ่ง  |
|  | 2. ควรสรุปรายงานการดำเนินงานการบรรลุ/ไม่บรรลุ เป้าหมายตามตัวชี้วัด ให้ชัดเจนยิ่งขึ้น เพื่อประโยชน์ในการประเมินแผนฯ  | สรุปรายงานการดำเนินการบรรลุ/ไม่บรรลุ เป้าหมายตามตัวชี้วัด ในระบบMIS การดำเนินการโครงการ/กิจกรรมของหน่วยงาน และแจ้งแก่ผู้บริหารของหน่วยงานและมหาวิทยาลัย  |
| องค์ประกอบที่ 9<br>ปีการศึกษา 2556           | 1. หาแนวทางสร้างนวัตกรรมที่เอื้ออำนวยการจัดเก็บข้อมูลการปฏิบัติงานทุกด้าน รวมทั้งเอื้ออำนวยพัฒนาระบบและกลไก ประกันคุณภาพการศึกษาให้ดียิ่งขึ้นอย่างต่อเนื่อง   | - วางแผน ประสานงาน ติดตาม การประกันคุณภาพการศึกษาอย่างต่อเนื่องแก่ผู้บริหาร และบุคลากร และประสานกับคณะวิชาและอาจารย์ประจำหลักสูตรพหุวิทยาการ และเผยแพร่แผนคู่มือ และแบบฟอร์มต่างๆ บนเว็บไซต์ของหน่วยงาน เพื่อเอื้ออำนวยความสะดวกต่อการใช้งาน และการใช้วิธีการติดต่อสื่อสารที่รวดเร็วทั้งทาง e-mail และทาง line |

| เกณฑ์พิจารณาตาม<br>ตัวบ่งชี้<br>/ ข้อเสนอแนะ | ข้อเสนอแนะจากคณะผู้ประเมิน   | รายละเอียดที่ดำเนินการแล้วและ / หรือกำลัง<br>ดำเนินการ  |
|--|--|---|
|  |  | - จัดทำระบบการตอบแบบสำรวจแบบ online บนเว็บไซต์ศิษย์เก่าบัณฑิตวิทยาลัย เช่น การสำรวจภาวะการปฏิบัติงานของบัณฑิต การสำรวจคุณภาพบัณฑิต การสำรวจความพึงพอใจของบัณฑิต   |
| องค์ประกอบที่10<br>ปีการศึกษา 2556           | 1. ดำเนินการนโยบายพัฒนาหลักสูตรพหุวิทยาการ จากจุดเด่นด้านวิชาการของมหาวิทยาลัยอย่างต่อเนื่อง และวางแผนประเมินและปรับปรุงหลักสูตรที่มีอยู่ไว้ล่วงหน้า | ส่งเสริมและพัฒนาการจัดทำหลักสูตรพหุวิทยาการร่วมกับคณะวิชาเพิ่มขึ้นในปีการศึกษา 2558 และดำเนินการประสานการจัดการเรียนการสอนกับคณะวิชา และดำเนินการประกันคุณภาพการศึกษาระดับหลักสูตรตามเกณฑ์ สกอ. ปีการศึกษา 2557 |

## 5. วัตถุประสงค์ในการประเมิน

5.1 เพื่อประเมินระบบและกลไกการประกันคุณภาพการศึกษาและผลการดำเนินงานตามองค์ประกอบและตัวบ่งชี้สำนักงานคณะกรรมการการอุดมศึกษา (สกอ.) ปี 2557 กำหนด โดยใช้เกณฑ์ของสถาบันอุดมศึกษา กลุ่ม ค1 สถาบันเฉพาะทางที่เน้นระดับบัณฑิตศึกษา

5.2 เพื่อให้ข้อเสนอแนะต่อคณบดี คณาจารย์และบุคลากร ค้นหาจุดแข็ง จุดที่ควรพัฒนาตลอดจนให้ข้อเสนอแนะในการปรับปรุงเพื่อพัฒนาการดำเนินงานของบัณฑิตวิทยาลัย และมหาวิทยาลัยศิลปากรอย่างต่อเนื่อง

5.3 นำผลการประเมินคุณภาพทุกหลักสูตรและทุกคณะที่ผ่านการพิจารณาของกรรมการระดับสถาบันเสนอสภาสถาบันเพื่อพิจารณา

## 6. วิธีการประเมิน

### 6.1 การเตรียมการและวางแผนก่อนตรวจเยี่ยม

คณะกรรมการประเมินคุณภาพการศึกษาภายใน ได้ประชุมเพื่อเตรียมการและวางแผนก่อนตรวจเยี่ยม โดยศึกษาจากรายงานประจำปีที่เป็นรายงานการประเมินคุณภาพภายในของบัณฑิตวิทยาลัย ประจำปีการศึกษา 2557 และร่วมกันพิจารณาผลการดำเนินงานตามรายองค์ประกอบและตัวบ่งชี้ที่บัณฑิตวิทยาลัยดำเนินการ

### 6.2 การดำเนินการระหว่างการตรวจเยี่ยม

คณะกรรมการประเมินคุณภาพการศึกษาภายในศึกษาเอกสารรายงานประจำปีที่เป็นรายงานการประเมินคุณภาพภายในของบัณฑิตวิทยาลัย ประจำปีการศึกษา 2557 ตรวจสอบรายการเอกสารอ้างอิงตามรายงานที่ระบุไว้ และการรวบรวมข้อมูลเพิ่มเติม จากการสัมภาษณ์ ผู้บริหาร และบุคลากร ประกอบการพิจารณาประเมินคุณภาพภายใน รวมถึงรวบรวมข้อมูลโดยการสังเกตการณ์อาคารสถานที่



### 6.3 การดำเนินการหลังการตรวจเยี่ยม

คณะกรรมการประเมินคุณภาพการศึกษาภายใน ได้ประชุมร่วมกันในการพิจารณาผลการประเมินตนเองของคณะบัณฑิตวิทยาลัย โดยได้เสนอแนะจุดแข็ง จุดอ่อน และข้อเสนอแนะ ผลการประเมินรายองค์ประกอบการประเมินคุณภาพการศึกษาภายใน เพื่อจัดทำรายงานผลการประเมินคุณภาพการศึกษาภายใน

### 6.4 วิธีการตรวจสอบความถูกต้องน่าเชื่อถือของข้อมูล

คณะกรรมการประเมินคุณภาพการศึกษาภายใน ได้ตรวจสอบความสอดคล้องและความถูกต้องจากรายงานประจำปีที่เป็นรายงานการประเมินคุณภาพภายใน ประจำปีการศึกษา 2557 กับเอกสารอ้างอิงและข้อมูลที่ได้จากการสัมภาษณ์เพิ่มเติม เพื่อตรวจสอบความถูกต้องและการดำเนินงานจริง

## 7. ผลการประเมินรายตัวบ่งชี้ (รายงานตามตาราง ป.1)

คณะกรรมการฯ ได้ประชุมพิจารณาผลการประเมินด้วยวาจา เมื่อวันที่ 31 สิงหาคม 2558 แล้วเห็นว่าบัณฑิตวิทยาลัย มหาวิทยาลัยศิลปากร ได้ดำเนินการตามองค์ประกอบคุณภาพการจัดการศึกษา จำนวน 5 ตัวบ่งชี้ ตามแนวทางของสำนักงานคณะกรรมการการอุดมศึกษา (สกอ.) มีผลการประเมินตามองค์ประกอบและตัวบ่งชี้ ดังรายละเอียดตามตาราง ป. 1

ตารางที่ 5 ตาราง ป1 สรุปผลการประเมินรายตัวบ่งชี้ของสำนักงานคณะกรรมการการอุดมศึกษา

| ตัวบ่งชี้คุณภาพ   | เป้าหมาย             | ผลการดำเนินงาน |                         | คะแนนประเมิน<br>ของบัณฑิต<br>วิทยาลัย | คะแนนประเมิน<br>โดย<br>คณะกรรมการ<br>(เกณฑ์ สกอ.) | หมายเหตุ<br>(เหตุผลของการประเมินที่<br>ต่างจากที่ระบุใน SAR) |
|---|----------------------|----------------|-------------------------|---------------------------------------|---|--|
|   |                      | ตัวตั้ง        | ผลลัพธ์ (% หรือสัดส่วน) |                                       |   |  |
|   |                      | ตัวหาร         |                         |                                       |   |  |
| <b>องค์ประกอบที่ 1 การผลิตบัณฑิต</b>                      |                      |                |                         |                                       |   |  |
| ตัวบ่งชี้ที่ 1.1 ผลการบริหารจัดการหลักสูตร<br>โดยรวม      | ร้อยละ 60            | 6.09           | 3.05                    | 3.05                                  | 3.05  |  |
|   |                      | 2              |                         |                                       |   |  |
| <b>เฉลี่ยองค์ประกอบที่ 1</b>                              | <b>ตามเกณฑ์ สกอ.</b> |                |                         | <b>3.05</b>                           | <b>3.05</b>                                       |  |
| <b>องค์ประกอบที่ 3 การบริการวิชาการ</b>                   |                      |                |                         |                                       |   |  |
| ตัวบ่งชี้ 3.1 การบริการวิชาการแก่สังคม                    | 6 ข้อ                | 4 ข้อ          |                         | 5                                     | 3   | ไม่ได้ข้อ 2 , 4  |
| <b>เฉลี่ยองค์ประกอบที่ 3</b>                              | <b>ตามเกณฑ์ สกอ.</b> |                |                         | <b>5.00</b>                           | <b>3.00</b>                                       |  |
| <b>องค์ประกอบที่ 4 การทำนุบำรุงศิลปะและวัฒนธรรม</b>       |                      |                |                         |                                       |   |  |
| ตัวบ่งชี้ 4.1 ระบบและกลไกการทำนุบำรุงศิลปะ<br>และวัฒนธรรม | 6 ข้อ                | 6 ข้อ          |                         | 5                                     | 5   | ไม่ได้ข้อ 7  |
| <b>เฉลี่ยองค์ประกอบที่ 4</b>                              | <b>ตามเกณฑ์ สกอ.</b> |                |                         | <b>5.00</b>                           | <b>5.00</b>                                       |  |

| ตัวบ่งชี้คุณภาพ  | เป้าหมาย             | ผลการดำเนินงาน |                         | คะแนนประเมิน<br>ของบัณฑิต<br>วิทยาลัย | คะแนนประเมิน<br>โดย<br>คณะกรรมการ<br>(เกณฑ์ สกอ.) | หมายเหตุ<br>(เหตุผลของการประเมินที่<br>ต่างจากที่ระบุใน SAR) |
|--|----------------------|----------------|-------------------------|---------------------------------------|---|--|
|  |                      | ตัวตั้ง        | ผลลัพธ์ (% หรือสัดส่วน) |                                       |   |  |
|  |                      | ตัวหาร         |                         |                                       |   |  |
| <b>องคประกอบที่ 5 การบริหารจัดการ</b>  |                      |                |                         |                                       |   |  |
| ตัวบ่งชี้ 5.1 การบริหารของคณะเพื่อการกำกับ<br>ติดตามผลลัพธ์ตามพันธกิจ กลุ่มสถาบันและ<br>เอกลักษณ์ของคณะ                                      | 7 ข้อ                |                | 5 ข้อ                   | 5                                     | 4   | ไม่ได้ข้อ 2,5  |
| ตัวบ่งชี้ 5.2 ระบบกำกับการณ์ประกันคุณภาพ<br>หลักสูตร   | 5 ข้อ                |                | 5 ข้อ                   | 5                                     | 4   | ไม่ได้ข้อ 5  |
| <b>เฉลี่ยองค์ประกอบที่ 5</b>   | <b>ตามเกณฑ์ สกอ.</b> |                |                         | <b>5.00</b>                           | <b>4.00</b>                                       |  |
| <b>องคประกอบที่ 6 ภารกิจหลัก</b>   |                      |                |                         |                                       |   |  |
| ตัวบ่งชี้ 6.1 มีระบบและกลไกการดำเนินงานเพื่อ<br>พัฒนาบัณฑิตศึกษา   | 8 ข้อ                |                | 8 ข้อ                   | 5                                     | 5   |  |
| ตัวบ่งชี้ 6.2 ร้อยละของบทความวิชาการระดับ<br>บัณฑิตศึกษาที่ตีพิมพ์เผยแพร่ต่อจำนวน<br>วิทยานิพนธ์ระดับบัณฑิตศึกษาทั้งหมดในปี<br>การศึกษา 2557 | ร้อยละ 100           | 921            | 100                     | 5                                     | 5.00  |  |
|  |                      | 921            |                         |                                       |   |  |
| <b>เฉลี่ยองค์ประกอบที่ 6</b>   |                      |                |                         | <b>5.00</b>                           | <b>5.00</b>                                       |  |
| <b>เฉลี่ยรวมทุกองค์ประกอบ (อ.1,3,4,5)</b>  | <b>ตามเกณฑ์ สกอ.</b> |                |                         | <b>4.61</b>                           | <b>3.81</b>                                       |  |

8. ผลการประเมินตามรายองค์ประกอบคุณภาพ สกอ.

ตารางที่ 6 ตาราง ป2ผลการประเมินตามองค์ประกอบ

| องค์ประกอบคุณภาพ                             | คะแนน                   |                  |                                  |              | ผลการประเมิน  |
|--|-------------------------|------------------|----------------------------------|--------------|---|
|  | ปัจจัย<br>นำเข้า<br>(I) | กระบวนการ<br>(P) | ผลผลิต<br>หรือ<br>ผลลัพธ์<br>(O) | คะแนน<br>รวม |   |
|  |                         |                  |                                  |              | 0.00 - 1.50 การดำเนินงานต้องปรับปรุงเร่งด่วน<br>1.51 - 2.50 การดำเนินงานต้องปรับปรุง<br>2.51 - 3.50 การดำเนินงานระดับพอใช้<br>3.51 - 4.50 การดำเนินงานระดับดี<br>4.51 - 5.00 การดำเนินงานระดับดีมาก |
| องค์ประกอบที่ 1 การผลิตบัณฑิต                |                         |                  | 3.05                             | 3.05         | พอใช้   |
| องค์ประกอบที่ 3 การบริการวิชาการ             |                         | 3.00             |                                  | 3.00         | พอใช้   |
| องค์ประกอบที่ 4 การทำนุบำรุงศิลปะและวัฒนธรรม |                         | 5.00             |                                  | 5.00         | ดีมาก   |
| องค์ประกอบที่ 5 การบริหารจัดการ              |                         | 4.00             |                                  | 4.00         | ดี  |
| เฉลี่ยรวมทุกตัวบ่งชี้ของทุกองค์ประกอบ        |                         | 4.00             | 3.05                             | 3.81         | ดี  |
| ผลการประเมิน                                 |                         | ดี               | พอใช้                            | ดี           |   |

9. จุดแข็ง จุดที่ควรพัฒนาและข้อเสนอแนะของแต่ละองค์ประกอบ

องค์ประกอบที่ 1 : การผลิตบัณฑิต

|                           |   |
|---------------------------|---|
| จุดแข็ง                   | -   |
| แนวทางเสริมจุดแข็ง        | -   |
| จุดที่ควรพัฒนา            | -   |
| ข้อเสนอแนะในการปรับปรุง   | กำกับติดตามในส่วนของกระบวนการบริหารจัดการหลักสูตรให้ดำเนินการอย่างเป็นระบบและต่อเนื่อง (PDCA) โดยนำผลการประเมินกระบวนการมาปรับปรุงแก้ไข |
| วิธีปฏิบัติที่ดี/นวัตกรรม | -   |

### องค์ประกอบที่ 3 : การบริการวิชาการแก่สังคม

|   |
|---|
| จุดแข็ง   |
| -   |
| แนวทางเสริมจุดแข็ง  |
| -   |
| จุดที่ควรพัฒนา  |
| 1. ไม่มีการจัดทำแผนการใช้ประโยชน์<br>2. การกำหนดตัวบ่งชี้ความสำเร็จในระดับแผนไม่ชัดเจน  |
| ข้อเสนอแนะในการปรับปรุง   |
| 1. ควรจัดทำแผนการใช้ประโยชน์จากบริการวิชาการให้ชัดเจนเพื่อให้เกิดประโยชน์ต่อผู้มีส่วนได้ส่วนเสีย<br>2. ควรมีการเชื่อมโยงตัวบ่งชี้ของแผนกับตัวบ่งชี้ของโครงการ/กิจกรรมให้มีความสอดคล้องกัน<br>3. ตัวบ่งชี้ไม่สะท้อนความสำเร็จตามวิสัยทัศน์ของบัณฑิตวิทยาลัย หรือของมหาวิทยาลัย |
| วิธีปฏิบัติที่ดี/นวัตกรรม   |
| -   |

#### องค์ประกอบที่ 4 : การทำนุบำรุงศิลปะและวัฒนธรรม

|   |
|---|
| <b>จุดแข็ง</b>  |
| สร้างโอกาสให้อาจารย์ นักศึกษา บุคคลภายนอก ได้แลกเปลี่ยนเรียนรู้สร้างเครือข่ายความร่วมมือ<br>งานสร้างสรรค์ระดับชาติและนานาชาติ   |
| <b>แนวทางเสริมจุดแข็ง</b>   |
| การสร้างเครือข่ายนานาชาติให้ครอบคลุมในระดับภูมิภาคอย่างกว้างขวาง  |
| <b>จุดที่ควรพัฒนา</b>   |
| -   |
| <b>ข้อเสนอแนะในการปรับปรุง</b>  |
| ด้วยคุณลักษณะของมหาวิทยาลัยศิลปากรซึ่งมีชื่อเสียงด้านงานสร้างสรรค์ และศิลปะ ควรพิจารณา<br>งานสร้างสรรค์หรืองานศิลปะบางประเภทเพื่อสร้างมาตรฐานด้านศิลปะและวัฒนธรรมในระดับชาติ<br>(โดยเฉพาะผลงานของหลักสูตรการจัดการจดหมายเหตุและสารสนเทศมรดกทางวัฒนธรรม) |
| <b>วิธีปฏิบัติที่ดี/นวัตกรรม</b>  |
| -   |

## องค์ประกอบที่ 5 : การบริหารจัดการ

|                                  |   |
|----------------------------------|---|
| <b>จุดแข็ง</b>                   | -   |
| <b>แนวทางเสริมจุดแข็ง</b>        | -   |
| <b>จุดที่ควรพัฒนา</b>            | <ol style="list-style-type: none"> <li>1. การประเมินตามหลักธรรมาภิบาลไม่สะท้อนบริบทของหน่วยงาน</li> <li>2. การวิเคราะห์ข้อมูลทางการเงินเรื่องของต้นทุนต่อหน่วยของทุกหลักสูตรไม่ชัดเจน</li> <li>3. การค้นหาแนวปฏิบัติที่ดียังดำเนินการไม่ครบถ้วนตามตามระบบ PDCA และยังไม่มีการนำไปใช้ประโยชน์อย่างเป็นรูปธรรม</li> <li>4. ไม่พบการนำผลการประเมินคุณภาพหลักสูตรและข้อเสนอแนะจากกรรมการประจำคณะมาปรับปรุงหลักสูตรให้มีคุณภาพดีขึ้นอย่างต่อเนื่อง</li> </ol>  |
| <b>ข้อเสนอแนะในการปรับปรุง</b>   | <ol style="list-style-type: none"> <li>1. ปรับกระบวนการประเมินเพื่อให้ได้หลักธรรมาภิบาล ให้ชัดเจนเพื่อสะท้อนบริบทของหน่วยงาน</li> <li>2. ควรดำเนินการวิเคราะห์ข้อมูลทางการเงินในเรื่องของต้นทุนต่อหน่วยของทุกหลักสูตร ตลอดจนความคุ้มค่า และโอกาสในการแข่งขันอย่างชัดเจน</li> <li>3. ควรดำเนินการวิเคราะห์และปรับปรุงแนวปฏิบัติที่ดี ตามกระบวนการ PDCA จัดทำเป็นคู่มือ และเผยแพร่ให้หน่วยงานอื่นที่มีการดำเนินการในลักษณะเดียวกันได้นำไปใช้ประโยชน์ต่อไป</li> <li>4. ควรนำข้อเสนอของกรรมการประจำคณะเกี่ยวกับการประเมินหลักสูตรมาปรับปรุงหลักสูตรให้มีคุณภาพดีขึ้นอย่างต่อเนื่อง</li> </ol> |
| <b>วิธีปฏิบัติที่ดี/นวัตกรรม</b> | -   |



## องค์ประกอบที่ 6: ภารกิจหลัก

|   |
|---|
| จุดแข็ง   |
| -   |
| แนวทางเสริมจุดแข็ง  |
| -   |
| จุดที่ควรพัฒนา  |
| -   |
| ข้อเสนอแนะในการปรับปรุง   |
| ควรกำหนดตัวบ่งชี้และเกณฑ์มาตรฐานที่แสดงถึงความสำเร็จตามวิสัยทัศน์ และพันธกิจ (อาจรวมถึงเอกลักษณ์/อัตลักษณ์) ของบัณฑิตวิทยาลัยและมหาวิทยาลัย |
| วิธีปฏิบัติที่ดี/นวัตกรรม   |
| -   |

### ข้อเสนอแนะภาพรวม

1. ควรปรับปรุงแผนกลยุทธ์และแผนปฏิบัติการให้ครอบคลุมทุกด้าน ตลอดจนแผนการเงิน และแผนการใช้ประโยชน์ โดยกำหนดตัวบ่งชี้ความสำเร็จของแผนให้เชื่อมโยงกับวิสัยทัศน์หรือพันธกิจของบัณฑิตวิทยาลัยและมหาวิทยาลัยศิลปากร
2. ควรบริหารจัดการให้ครบวงจรของกระบวนการ PDCA ในทุกด้าน และการประเมินต่างๆ ควรสอดคล้องกับบริบทของบัณฑิตวิทยาลัย พร้อมทั้งมีการนำผลการประเมินมาปรับปรุงการทำงานให้ดียิ่งขึ้น
3. ด้วยคุณลักษณะของมหาวิทยาลัยศิลปากรซึ่งมีชื่อเสียงด้านงานสร้างสรรค์ และศิลปะ ควรพิจารณา งานสร้างสรรค์หรืองานศิลปะบางประเภทเพื่อสร้างมาตรฐานด้านศิลปะและวัฒนธรรมในระดับชาติ (โดยเฉพาะผลงานของหลักสูตรการจัดการจดหมายเหตุและสารสนเทศมรดกทางวัฒนธรรม)

### ข้อเสนอแนะสำหรับมหาวิทยาลัย

มหาวิทยาลัยควรกำหนดแนวทางในการจัดทำแผนพัฒนาและแผนประจำปีที่มีการกำหนดตัวบ่งชี้ความสำเร็จของแผนตามวิสัยทัศน์หรือพันธกิจของมหาวิทยาลัย และหน่วยงานย่อยที่สอดคล้องสัมพันธ์กัน

## ภาคผนวก

กำหนดการประชุมประเมินคุณภาพการศึกษาภายใน  
บัณฑิตวิทยาลัย มหาวิทยาลัยศิลปากร ประจำปีการศึกษา 2557  
วันจันทร์ที่ 31 สิงหาคม 2558  
เวลา 09.00-16.30 น. ณ ห้องประชุมบัณฑิตวิทยาลัย ชั้น 2  
มหาวิทยาลัยศิลปากร ตลิ่งชัน กรุงเทพฯ

.....

|                     |  |
|---------------------|--|
| เวลา 09.00 น.       | คณะกรรมการประเมิน คณะผู้บริหาร และบุคลากร มาพร้อมกันที่ห้องประชุมบัณฑิตวิทยาลัย  |
| เวลา 09.00-09.30 น. | กล่าวต้อนรับคณะกรรมการประเมินคุณภาพการศึกษาภายใน แนะนำผู้บริหาร และบุคลากร และนำเสนอข้อมูลเบื้องต้นและการดำเนินงานของบัณฑิตวิทยาลัย โดยรองศาสตราจารย์ ดร.ปานใจ ธารทัศน์วงศ์ คณบดีบัณฑิตวิทยาลัย มหาวิทยาลัยศิลปากร |
| เวลา 09.30-09.45 น. | แจ้งแนวทางการประเมินของคณะกรรมการประเมินคุณภาพการศึกษาภายใน โดย รองศาสตราจารย์ดร.วิกร ตันฑูทโต คณะศึกษาศาสตร์ มหาวิทยาลัยเกษตรศาสตร์   |
| เวลา 09.45-15.00 น. | คณะกรรมการประเมินดำเนินการตรวจสอบเอกสารหลักฐาน   |
| เวลา 15.00-15.30 น. | คณะกรรมการประเมินสัมภาษณ์ผู้บริหารและบุคลากรที่เกี่ยวข้อง  |
| เวลา 15.30-16.30 น. | คณะกรรมการประเมินสรุปผลการประเมินต่อผู้บริหาร และบุคลากรบัณฑิตวิทยาลัย   |

หมายเหตุ กำหนดการอาจมีการเปลี่ยนแปลงตามความเหมาะสม

รายชื่อผู้ให้ข้อมูลการประเมินการประกันคุณภาพการศึกษาภายในประจำปีการศึกษา 2557

เมื่อวันจันทร์ที่ 31 สิงหาคม 2558

ณ บัณฑิตวิทยาลัย มหาวิทยาลัยศิลปากร ตลิ่งชัน

.....

1. รองศาสตราจารย์ ดร.ปานใจ ธารทัศนวงศ์  
คณบดีบัณฑิตวิทยาลัย
2. ผู้ช่วยศาสตราจารย์ ดร.ไชยยศ ไพวิทยศิริธรรม  
รองคณบดีบัณฑิตวิทยาลัยฝ่ายวิชาการและวิจัย
3. ผู้ช่วยศาสตราจารย์ ณีฐฎพล สุวรรณกุลสง  
รองคณบดีบัณฑิตวิทยาลัยฝ่ายศิลปะและการออกแบบ
4. นางคันสนีย์ สิริศักดิ์  
เลขานุการบัณฑิตวิทยาลัย
5. นางสาวอรุณ บัวจัน  
เจ้าหน้าที่บริหารงานทั่วไปชำนาญการพิเศษหัวหน้างานแผนและพัฒนาระบบ
6. นางกฤษณา สุภชัยพานิชพงศ์  
หัวหน้างานคลังและพัสดุ
7. นางสาวชลธิชา บุญยเลขา  
นักวิชาการศึกษา

.....