



รายงานผลการประเมินคุณภาพการศึกษาภายใน
ประจำปีการศึกษา 2558
(วันที่ 1 สิงหาคม 2558 ถึง 31 กรกฎาคม 2559)

คณะสัตวศาสตร์และเทคโนโลยีการเกษตร มหาวิทยาลัยศิลปากร
ประเมินเมื่อวันจันทร์ที่ 29 สิงหาคม พ.ศ. 2559

โดย

คณะกรรมการประเมินคุณภาพการศึกษาภายใน

คำนำ

รายงานผลการประเมินคุณภาพการศึกษาภายในของคณะสัตวศาสตร์และเทคโนโลยีการเกษตร มหาวิทยาลัยศิลปากร ประจำปีการศึกษา 2558 ฉบับนี้ จัดทำขึ้นโดยคณะกรรมการประเมินคุณภาพการศึกษาภายใน คณะสัตวศาสตร์และเทคโนโลยีการเกษตร มหาวิทยาลัยศิลปากร

เพื่อให้การประกันคุณภาพการศึกษาภายในของคณะสัตวศาสตร์และเทคโนโลยีการเกษตรดำเนินการไปอย่างต่อเนื่อง คณะกรรมการประเมินคุณภาพการศึกษาภายใน จึงขอเสนอผลการประเมินคุณภาพการศึกษาภายใน ซึ่งประกอบด้วย ผลการประเมินรายตัวบ่งชี้ของสำนักงานคณะกรรมการการอุดมศึกษา ผลการประเมินตามองค์ประกอบคุณภาพ รวมทั้งจุดแข็ง จุดที่ควรพัฒนา ข้อเสนอแนะเพื่อการปรับปรุง และวิธีปฏิบัติที่ดี/นวัตกรรม เพื่อเป็นแนวทางในการพัฒนาการดำเนินงานของคณะสัตวศาสตร์และเทคโนโลยีการเกษตร ต่อไป

คณะกรรมการประเมินคุณภาพภายใน
คณะสัตวศาสตร์และเทคโนโลยีการเกษตร
ประจำปีการศึกษา 2558

สารบัญ

หน้า

1. บทสรุปผู้บริหาร	1
2. ราชานามคณะกรรมการประเมินคุณภาพภายใน	2
3. บทนำ	3
4. การนำผลการประเมินไปพัฒนาคุณภาพการศึกษา	15
5. วัตถุประสงค์ในการประเมิน	20
6. วิธีการประเมิน	20
7. ผลการประเมินรายตัวบ่งชี้ (รายงานตามตาราง ป.1)	21
8. ผลการประเมินตามรายองค์ประกอบคุณภาพ สกอ	26
9. จุดแข็ง จุดที่ควรพัฒนาและข้อเสนอแนะของแต่ละองค์ประกอบ	27

ภาคผนวก

- คำสั่งมหาวิทยาลัยศิลปากร ที่ 927/2559 เรื่องแต่งตั้งคณะกรรมการประเมินคุณภาพการศึกษาภายใน มหาวิทยาลัยศิลปากร ระดับคณะวิชา/หน่วยงานสนับสนุนเทียบเท่า ประจำปีการศึกษา 2559
- กำหนดการตรวจประเมินคุณภาพการศึกษาภายใน
- ราชานามผู้ร่วมให้ข้อมูลการประเมินคุณภาพการศึกษาภายใน ประจำปีการศึกษา 2558

สารบัญภาพ

ภาพที่

หน้า

ภาพที่ 1 โครงสร้างองค์กรและโครงสร้างการบริหาร

6

สารบัญตาราง

ตารางที่		หน้า
ตารางที่ 3.10-1	สรุปผลการวิเคราะห์หลักสูตร มหาวิทยาลัยศิลปากร ปีการศึกษา 2556	10
ตารางที่ 3.11-1	จำนวนนักศึกษาปริญญาตรีจำแนกตามหลักสูตร และลักษณะโครงการ	11
ตารางที่ 3.11-2	จำนวนนักศึกษาปริญญาโท จำแนกตามหลักสูตร และลักษณะโครงการ	12
ตารางที่ 3.11-3	จำนวนนักศึกษาปริญญาตรีและบัณฑิตศึกษาที่สำเร็จการศึกษาในปีการศึกษา 2556	12
ตารางที่ 3.12-1	จำนวนบุคลากรทั้งสายวิชาการและสายสนับสนุนจำแนกตามประเภท	13
ตารางที่ 3.13-1	งบประมาณที่ได้รับจริงจำแนกตามประเภทของแหล่งงบประมาณ	14
ตารางที่ 3.13-2	งบประมาณรายจ่ายจริงจำแนกตามประเภทของแหล่งงบประมาณ	14
ตารางที่ 4-1	การนำผลการประเมินตนเองและข้อเสนอแนะของคณะผู้ประเมินไปพัฒนาคุณภาพการศึกษา	15
ตารางที่ 7-1	ตาราง ป1 สรุปผลการประเมินรายตัวบ่งชี้ของสำนักงานคณะกรรมการการอุดมศึกษา	22
ตารางที่ 8-1	ตาราง ป.2 ผลการประเมินตามองค์ประกอบ	26

รายงานผลการประเมินคุณภาพการศึกษา ประจำปีการศึกษา 2558
คณะสัตวศาสตร์และเทคโนโลยีการเกษตร มหาวิทยาลัยศิลปากร

1. บทสรุปผู้บริหาร

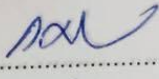
คณะกรรมการประเมินคุณภาพการศึกษาภายใน ได้ดำเนินการตรวจประเมินคุณภาพการศึกษาของ คณะสัตวศาสตร์และเทคโนโลยีการเกษตร มหาวิทยาลัยศิลปากร ประจำปีการศึกษา 2558 เมื่อวันที่ 29 สิงหาคม 2559 จากการประเมินคุณภาพภายในของคณะกรรมการประเมินคุณภาพการศึกษาภายใน คณะสัตวศาสตร์และเทคโนโลยีการเกษตร มหาวิทยาลัยศิลปากร พบว่า มีผลการประเมินตามตัวบ่งชี้ของ สกอ. ภาพรวม อยู่ในระดับ “ดี” คะแนนการประเมินเฉลี่ย 4.09 โดยมีผลการประเมินด้านกระบวนการระดับ “ดีมาก” คะแนนเฉลี่ย 4.86 ปัจจัยนำเข้าอยู่ในระดับ “พอใช้” คะแนนเฉลี่ย 2.92 และผลผลิตหรือผลลัพธ์ระดับ “ดี” คะแนนเฉลี่ย 3.75 ตามลำดับ โดยองค์ประกอบที่ 1 (ตัวบ่งชี้ที่ 1.1) ของคณะสัตวศาสตร์และเทคโนโลยีการเกษตร ทุกหลักสูตร “ผ่าน” ตามเกณฑ์มาตรฐานหลักสูตร ค่าคะแนนเฉลี่ยระดับคณะ 3.01

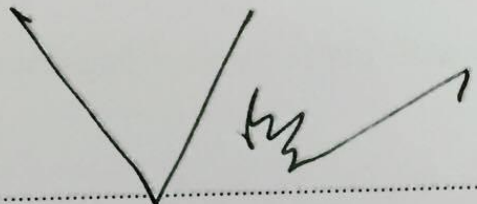
ผลการประเมินรายองค์ประกอบที่อยู่ในระดับ ดีมาก ค่าคะแนนเฉลี่ย 5.00 ได้แก่ องค์ประกอบที่ 3 การบริการวิชาการ และองค์ประกอบที่ 4 การทำนุบำรุงศิลปและวัฒนธรรม องค์ประกอบอยู่ในระดับดี ได้แก่ องค์ประกอบที่ 5 การบริหารจัดการ คะแนนเฉลี่ย 4.50 องค์ประกอบที่ 2 การวิจัย คะแนนเฉลี่ย 4.07 และองค์ประกอบที่ 1 การผลิตบัณฑิต คะแนนเฉลี่ย 3.66

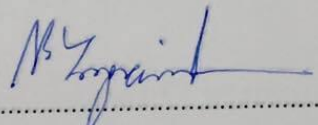
คณะกรรมการหวังเป็นอย่างยิ่งว่า รายงานผลการประเมินฉบับนี้จะเป็นประโยชน์ต่อการพัฒนาคุณภาพ การดำเนินงานตามภารกิจให้บรรลุตามปณิธานของคณะสัตวศาสตร์และเทคโนโลยีการเกษตร มหาวิทยาลัยศิลปากร ต่อไป

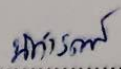
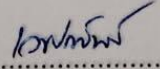
คณะกรรมการประเมินคุณภาพการศึกษาภายในระดับคณะวิชา
คณะสัตวศาสตร์และเทคโนโลยีการเกษตร มหาวิทยาลัยศิลปากร
29 สิงหาคม 2559

2. รายนามคณะกรรมการประเมินคุณภาพการศึกษาภายใน ประจำปีการศึกษา 2558
สถาบันวิจัยและพัฒนา มหาวิทยาลัยศิลปากร

ลงนาม..... ประธานกรรมการ
(รองศาสตราจารย์ ดร.กาญจนา บุญส่ง)

ลงนาม..... กรรมการ
(อาจารย์ ดร.บรรลือ ขอรรวมเดช)

ลงนาม..... กรรมการ
(ผู้ช่วยศาสตราจารย์ ดร.นิตี ยงวนิชย์)

ลงนาม.....  เลขานุการ
(นางสาวนิตารัตน์ เวชประพันธ์)

3. บทนำ

3.1 ชื่อหน่วยงานและมหาวิทยาลัยที่ได้รับการประเมิน

คณะสัตวศาสตร์และเทคโนโลยีการเกษตร มหาวิทยาลัยศิลปากร

3.2 รอบการประเมินผลการดำเนินงาน

ประจำปีการศึกษา 2558 (วันที่ 1 สิงหาคม 2558 – 31 กรกฎาคม 2559)

3.3 วัน เดือน ปี ที่ประเมินคุณภาพการศึกษาภายใน

วันจันทร์ที่ 29 สิงหาคม 2559

3.4 ประวัติความเป็นมาและข้อมูลทั่วไปเกี่ยวกับคณะสัตวศาสตร์และเทคโนโลยีการเกษตร มหาวิทยาลัยศิลปากร

ในปี พ.ศ. 2540 มหาวิทยาลัยศิลปากรมีนโยบายในการขยายโอกาสทางการศึกษาไปยังจังหวัดใกล้เคียงกับที่ตั้งมหาวิทยาลัยเดิม (วังท่าพระ กรุงเทพมหานคร และพระราชวังสนามจันทร์ นครปฐม) ผู้บริหารในขณะนั้นนำโดย ศาสตราจารย์เกียรติคุณ คุณหญิงไขศรี ศรีอรุณ จึงพิจารณาหาพื้นที่ตั้งวิทยาเขตใหม่ ได้แก่ จังหวัดสมุทรสาคร อำเภอนครชัยศรี จังหวัดราชบุรี และ จังหวัดเพชรบุรี จนในที่สุดเหลือเฉพาะที่ราชบุรีและเพชรบุรี ซึ่งได้รับอนุมัติจากคณะรัฐมนตรีให้จัดตั้งวิทยาเขตใหม่ที่จังหวัดราชบุรี และมีแนวทางจัดตั้งคณะวิชาต่างๆ รวมทั้งคณะอุตสาหกรรมเกษตร ซึ่งต่อมามหาวิทยาลัยได้จัดสัมมนาผู้เกี่ยวข้องทั้งของจังหวัดราชบุรีและของมหาวิทยาลัยเพื่อทราบความต้องการของท้องถิ่น แต่ผลความต้องการของบุคลากรในพื้นที่ไม่ตรงกับแผนพัฒนาเดิมที่ทบวงมหาวิทยาลัยได้อนุมัติไว้ โครงการดังกล่าวจึงชะงักไป จนในที่สุดปี พ.ศ.2542 ศาสตราจารย์ ดร.ตรีังใจ บุรณสมภพ อธิการบดีในขณะนั้น จึงขออนุมัติจากคณะรัฐมนตรีในการย้ายวิทยาเขตใหม่ไปที่ หมู่ที่ 1 หมู่บ้านไร่ใหม่พัฒนา ตำบลสามพระยา อำเภอลำลูกกา จังหวัดเพชรบุรี และมีแผนในการจัดตั้งคณะสัตวศาสตร์และอุตสาหกรรมเกษตรขึ้นเป็นคณะแรก เนื่องจากพิจารณาเห็นว่าพื้นที่โดยรอบมีประชากรที่ประกอบอาชีพเกษตรกรรมเป็นหลัก มหาวิทยาลัยจะได้ให้บริการได้โดยตรง จากการประชุมสภามหาวิทยาลัยศิลปากร ครั้งที่ 1/2544 เมื่อวันที่ 10 มกราคม 2544 ได้อนุมัติโครงการจัดตั้งคณะสัตวศาสตร์และอุตสาหกรรมเกษตร พร้อมทั้งให้ความ

เห็นชอบในการแต่งตั้ง ดร.สุภสร ชโยวรรณ เป็นผู้อำนวยการโครงการจัดตั้ง คณะสัตวศาสตร์และอุตสาหกรรม การเกษตร ต่อมาในการประชุมสภามหาวิทยาลัยศิลปากรครั้งที่ 2/2544 เมื่อวันที่ 7 มีนาคม 2544 ได้อนุมัติให้ เปลี่ยนชื่อจากโครงการจัดตั้งคณะสัตวศาสตร์และอุตสาหกรรมการเกษตร เป็น "โครงการจัดตั้งคณะสัตวศาสตร์ และเทคโนโลยีการเกษตร" และอนุมัติหลักสูตรวิทยาศาสตร์บัณฑิต สาขาสัตวศาสตร์และเทคโนโลยีการเกษตร เป็นหลักสูตรแรกของคณะ

ต่อมาเมื่ออาจารย์พุ่ม วีระประเสริฐ ได้เข้าดำรงตำแหน่งอธิการบดี และได้มอบหมายให้รองอธิการบดี ฝ่ายวางแผนและพัฒนา (อาจารย์ชัยชาญ ถาวรเวช) เป็นผู้รับผิดชอบการประสานงานกับกรมธนารักษ์ เพื่อขอ พื้นที่ 200 ไร่ จนกระทั่งได้รับอนุญาตให้ใช้พื้นที่ 200 ไร่ เมื่อวันที่ 13 สิงหาคม 2546 ซึ่งบริเวณที่ตั้งอยู่ทางด้าน ทิศใต้ ห่างจากพื้นที่ทั้งวิทยาเขตสารสนเทศเพชรบุรี ประมาณ 3 กิโลเมตร ทางวิทยาเขตสารสนเทศเพชรบุรีและ คณะสัตวศาสตร์และเทคโนโลยีการเกษตร ได้เล็งเห็นพื้นที่ดังกล่าวเหมาะสมในการจัดทำเป็นฟาร์มฝึกงานเลี้ยง สัตว์ เพื่อใช้ในการฝึกทดลองการเลี้ยงสัตว์ และแปลงเกษตรของนักศึกษา การทำงานวิจัยและเป็นแหล่งจัดสัมมนา ให้บริการทางวิชาการทางด้านการเกษตรแก่ชุมชน ดังนั้นคณะสัตวศาสตร์ฯ จึงได้ตั้งงบประมาณเพื่อการก่อสร้าง ฟาร์มปฏิบัติการตั้งแต่ปี พ.ศ. 2548 เป็นต้นมาจนถึงปัจจุบัน และเมื่อวันที่ 30 พฤศจิกายน 2550 ได้มีประกาศ มหาวิทยาลัย เรื่องการจัดตั้งและแบ่งหน่วยงานในกำกับของมหาวิทยาลัย (ฉบับที่ 8) พ.ศ. 2550 โดยมีการจัดตั้ง หน่วยงานในกำกับคณะสัตวศาสตร์ฯ ดังนี้

1. สาขาวิชาสัตวศาสตร์และเทคโนโลยีการเกษตร
2. สาขาวิชาเทคโนโลยีการผลิตสัตว์น้ำ
3. สาขาวิชาเทคโนโลยีการผลิตสัตว์ปีก
4. สาขาวิชาเทคโนโลยีการสัตวแพทย์
5. สาขาวิชาพื้นฐานคณะสัตวศาสตร์
6. ฟาร์มสาธิต
7. สำนักงานเลขานุการคณะเป็นหน่วยงานหลัก ประกอบด้วย
 - 7.1. งานบริหารและธุรการ
 - 7.2. งานบริการการศึกษา
 - 7.3. งานพัฒนาองค์กร
 - 7.4. งานสนับสนุนด้านปฏิบัติการ

ทั้งนี้แนวนโยบายทางการบริการจัดการของมหาวิทยาลัยศิลปากร วิทยาเขตสารสนเทศเพชรบุรี มีการจัดการ แบบบูรณาการ มีสำนักงานวิทยาเขตเป็นหน่วยงานสนับสนุนแก่คณะวิชา และมีหน้าที่ปฏิบัติงานแทนสำนักงาน เลขานุการคณะ ซึ่งสำนักงานวิทยาเขตสารสนเทศเพชรบุรีต้องเข้าใจและต้องดำเนินการสนับสนุนให้การกิจของ คณะวิชาลุล่วงเป็นไปตามพันธกิจและยุทธศาสตร์ของคณะวิชาภายในวิทยาเขตสารสนเทศเพชรบุรี เพื่อให้การ

ดำเนินการของแต่ละคณะวิชาเป็นไปอย่างมีประสิทธิภาพและสอดคล้องกับการบริหารจัดการตามนโยบาย มหาวิทยาลัยศิลปากร ด้วยนโยบายดังกล่าวทางคณะสัตวศาสตร์ฯ จึงขอแบ่งส่วนราชการภายในเพื่อให้เกิดความเหมาะสมในการใช้ทรัพยากรร่วมกันอย่างคุ้มค่า โดยการบริหารองค์กรรวมศูนย์ ซึ่งเป็นไปตามนโยบายหลักในการบริหารจัดการหลักภายในวิทยาเขตสารสนเทศเพชรบุรีแห่งนี้

3.5 ปรัชญา ปณิธาน วิสัยทัศน์ พันธกิจ

ปรัชญา

“รู้คิด รู้ค้นคว้า รู้วิชา รู้จักใช้ปัญญา ร่วมพัฒนาสังคม”

ปณิธาน

“สร้างสรรค์ด้วยปัญญา พัฒนาด้วยความรู้ เชิดชูศิลปวัฒนธรรม ก้าวนำด้วยวิชาการ”

คณะสัตวศาสตร์ฯ จัดตั้งขึ้นโดยมีจุดมุ่งหมายหลัก คือ เป็นแหล่งค้นคว้า วิจัย และพัฒนาความรู้ในสาขาที่เกี่ยวข้อง ประกอบกับการนำเอาเทคโนโลยีแผนใหม่ที่เหมาะสม มาใช้และถ่ายทอดความรู้อย่างมีประสิทธิภาพ เพื่อผลิตบัณฑิตให้เป็นผู้เพียบพร้อมด้วยสติปัญญา ความรอบรู้ ความเชี่ยวชาญ ความรับผิดชอบ และคุณธรรม จริยธรรมอันดีงาม เพื่อความก้าวหน้าของบุคคล สังคม และประเทศชาติ

วิสัยทัศน์

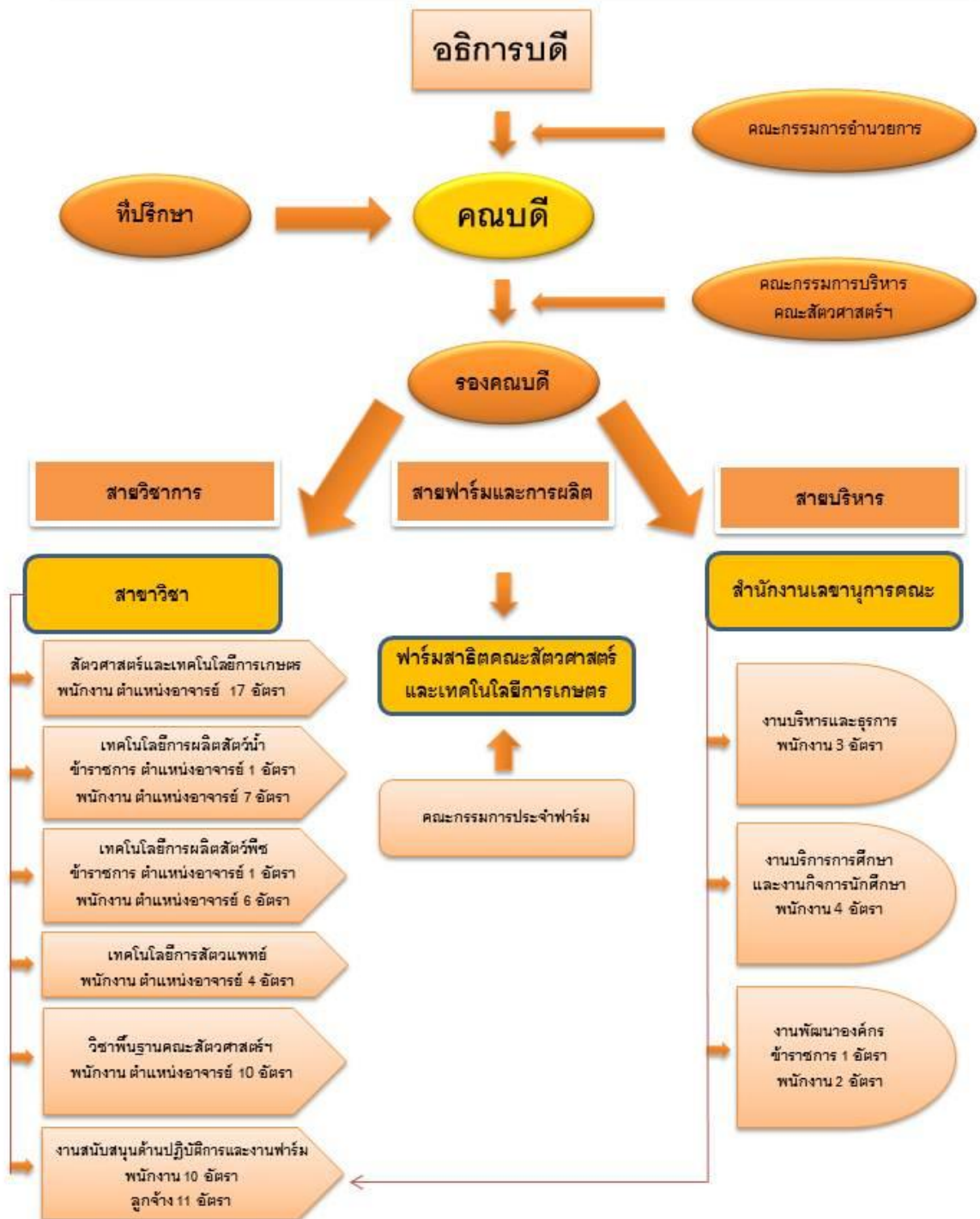
องค์กรที่มีความเป็นเลิศทางวิชาการด้านสัตวศาสตร์และเทคโนโลยีการเกษตรในระดับประเทศ

พันธกิจ

1. ผลิตบัณฑิตทางสัตวศาสตร์และเทคโนโลยีการเกษตร ที่เก่งดี มีคุณธรรมและเป็นที่ยอมรับ
2. สร้างวัฒนธรรมวิจัยและองค์ความรู้ใหม่ด้านสัตวศาสตร์และเทคโนโลยีการเกษตร
3. ถ่ายทอดองค์ความรู้จากงานวิจัยและศาสตร์ขององค์กร เพื่อสนองต่อการพัฒนาของชุมชน สังคม และประเทศชาติ
4. อนุรักษ์และทำนุบำรุงภูมิปัญญาท้องถิ่นและศิลปวัฒนธรรมของชาติ

3.6 โครงสร้างองค์กรและโครงสร้างการบริหาร

แผนภูมิโครงสร้างคณะสัตวศาสตร์และเทคโนโลยีการเกษตร



3.7 รายนามผู้บริหาร คณะสัตวศาสตร์และเทคโนโลยีการเกษตร

1. อาจารย์ ดร.ภวพล คงชุม

คณบดีคณะสัตวศาสตร์และเทคโนโลยีการเกษตร

- | | |
|--|----------------------------|
| 2. อาจารย์ ดร.วีชราภรณ์ รวมธรรม | รองคณบดีฝ่ายบริหาร |
| 3. ผู้ช่วยศาสตราจารย์ ดร.สุภาวดี มานะไตรนนท์ | รองคณบดีฝ่ายวางแผนและพัฒนา |
| 4. ผู้ช่วยศาสตราจารย์ ดร.อนันท์ เขาว์เครือ | รองคณบดีฝ่ายวิชาการ |
| 5. ผู้ช่วยศาสตราจารย์ อุไรวรรณ ไอยสุวรรณ | รองคณบดีฝ่ายพัฒนานักศึกษา |

3.8 รายงาน คณะกรรมการประจำคณะสัตวศาสตร์และเทคโนโลยีการเกษตร

1. อาจารย์ ดร.ภวพล คงชุม
2. อาจารย์ ดร.วีชราภรณ์ รวมธรรม
3. ผู้ช่วยศาสตราจารย์ ดร.อนันท์ เขาว์เครือ
4. ผู้ช่วยศาสตราจารย์ ดร.สุภาวดี มานะไตรนนท์
5. ผู้ช่วยศาสตราจารย์ อุไรวรรณ ไอยสุวรรณ
6. ผู้ช่วยศาสตราจารย์ น.สพ.ดร.สุรวัดน์ ชลอสันติสกุล
7. ผู้ช่วยศาสตราจารย์ ดร.พรพรรณ แสนภูมิ
8. อาจารย์ ดร.ธนวดี พรหมจันทร์
9. อาจารย์ ดร.เขาวนิ เล้าสุทธิพงศ์

3.9 การเรียนการสอน

คณะสัตวศาสตร์ฯ จัดการเรียนการสอนรวม 7 หลักสูตร โดยจำแนกตามระดับการศึกษา ดังนี้
ระดับปริญญาบัณฑิต (จำนวน 4 หลักสูตร)

1. หลักสูตรวิทยาศาสตรบัณฑิต สาขาวิชาสัตวศาสตร์และเทคโนโลยีการเกษตร (หลักสูตรปรับปรุง 2555)
2. หลักสูตรวิทยาศาสตรบัณฑิต สาขาวิชาเทคโนโลยีการผลิตสัตว์น้ำ (หลักสูตรปรับปรุง 2555)
3. หลักสูตรวิทยาศาสตรบัณฑิต สาขาวิชาเทคโนโลยีการผลิตพืช (หลักสูตรปรับปรุง 2555)
4. หลักสูตรวิทยาศาสตรบัณฑิต สาขาวิชาธุรกิจการเกษตร (หลักสูตรใหม่ 2557)

ระดับปริญญาโท (จำนวน 2 หลักสูตร)

1. หลักสูตรวิทยาศาสตรมหาบัณฑิต สาขาวิชาสัตวศาสตร์ (หลักสูตรปรับปรุง 2558)
2. หลักสูตรวิทยาศาสตรมหาบัณฑิต สาขาวิชาชีววิทยาศาสตร์เพื่อเกษตรกรรมที่ยั่งยืน (หลักสูตรใหม่ 2558)

ระดับปรัชญาดุษฎีบัณฑิต (จำนวน 1 หลักสูตร)

1. หลักสูตรปรัชญาดุษฎีบัณฑิต สาขาวิชาชีววิทยาศาสตร์เพื่อเกษตรกรรมที่ยั่งยืน (หลักสูตรใหม่ 2558)

หลักสูตรทั้งหมดที่เปิดสอนและเป็นไปตามมาตรฐานหลักสูตรระดับอุดมศึกษา พ.ศ. 2548 จำนวน 7
หลักสูตร และปรับปรุงหลักสูตรตามกรอบมาตรฐานคุณวุฒิระดับอุดมศึกษาแห่งชาติ (TQF) รวม 7 หลักสูตร

3.10 หลักสูตร

หลักสูตรทั้งหมดที่เปิดสอนและเป็นไปตามมาตรฐานหลักสูตรระดับอุดมศึกษา พ.ศ. 2548 จำนวน 7 หลักสูตร และปรับปรุงหลักสูตรตามกรอบมาตรฐาน
คุณวุฒิระดับอุดมศึกษาแห่งชาติ (TQF) รวม 7 หลักสูตร

ตารางที่ 9.1-1 สรุปผลการวิเคราะห์หลักสูตร มหาวิทยาลัยศิลปากร ปีการศึกษา 2558

หลักสูตรคณะสัตวศาสตร์และ เทคโนโลยีการเกษตร	สกอ. รับทราบ	ปีที่เริ่มใช้	หลักสูตรที่ ปิด	เป็นตามเกณฑ์ มาตรฐาน 2548	เปิดสอนใน ปีการศึกษา 2556	ดำเนินการ ตามกรอบ TQF	ยังไม่ ครบรอบ ประเมิน	ครบรอบ ประเมิน แล้ว	หลักสูตรที่ไม่ ผ่านเกณฑ์ 48 และ TQF
1. ปรัชญาคุษภักดิ์ (1 หลักสูตร)									
สาขาชีววิทยาศาสตร์เพื่อเกษตรกรรมที่ยั่งยืน	รอเอกสารจากสกอ.	2558	-	✓		✓	✓		-
2. วิทยาศาสตร์มหาบัณฑิต (2 หลักสูตร)									
สาขาวิชาสัตวศาสตร์	17 ม.ค. 2554	2558	-	✓	✓	✓	✓		-
สาขาชีววิทยาศาสตร์เพื่อเกษตรกรรมที่ยั่งยืน	รอเอกสารจากสกอ.	2558	-	✓		✓	✓		
3. วิทยาศาสตร์บัณฑิต (4 หลักสูตร)									
สาขาวิชาสัตวศาสตร์และเทคโนโลยีการเกษตร	20 ส.ค. 2555	2555	-	✓	✓	✓	✓		-
สาขาวิชาเทคโนโลยีการผลิตสัตว์น้ำ	20 ส.ค. 2555	2555	-	✓	✓	✓	✓		-
สาขาวิชาเทคโนโลยีการผลิตพืช	7 ส.ค. 2556	2555	-	✓	✓	✓	✓		-
สาขาวิชาธุรกิจการเกษตร	9 ต.ค. 2557	2557	-	✓	✓	✓	✓		-

หมายเหตุ: หลักสูตรที่รอเอกสารตอบกลับจาก สกอ. เป็นหลักสูตรที่ผ่านความเห็นชอบจากสภามหาวิทยาลัยแล้ว

3.11 ข้อมูลนักศึกษา

คณะสัตวศาสตร์และเทคโนโลยีการเกษตร มีจำนวนนักศึกษาทั้งสิ้น 872 คน จำแนกเป็น ระดับปริญญาตรีจำนวน 865 ระดับปริญญาโทจำนวน 7 คน

ตารางที่ 9.2-1 จำนวนนักศึกษาปริญญาตรีจำแนกตามหลักสูตร และลักษณะโครงการ

หลักสูตร	จำนวนนักศึกษาระดับปริญญาตรี					รวม (คน)
	ชั้นปีที่ 1	ชั้นปีที่ 2	ชั้นปีที่ 3	ชั้นปีที่ 4	ตกค้าง	
หลักสูตรวิทยาศาสตร์บัณฑิต สาขาวิชาสัตวศาสตร์และเทคโนโลยีการเกษตร (หลักสูตรปรับปรุง 2555)	158 (ปกติ)	159 (ปกติ)	104 (ปกติ)	102 (ปกติ)	21 (ปกติ)	544 (ปกติ)
หลักสูตรวิทยาศาสตร์บัณฑิต สาขาวิชาเทคโนโลยีการผลิตสัตว์น้ำ (หลักสูตรปรับปรุง 2555)	40 (ปกติ)	41 (ปกติ)	28 (ปกติ)	35 (ปกติ)	13 (ปกติ)	157 (ปกติ)
หลักสูตรวิทยาศาสตร์บัณฑิต สาขาวิชาเทคโนโลยีการผลิตพืช (หลักสูตรปรับปรุง 2555)	25 (ปกติ)	22 (ปกติ)	29 (ปกติ)	41 (ปกติ)	16 (ปกติ)	133 (ปกติ)
หลักสูตรวิทยาศาสตร์บัณฑิต สาขาวิชาธุรกิจการเกษตร (หลักสูตรใหม่ 2557)	20 (พิเศษ)	11 (พิเศษ)	11 (พิเศษ)	-	-	31 (พิเศษ)
รวมปกติ	243	233	161	178	50	834
รวมพิเศษ	20	11	-	-	-	31
รวมปกติทุกชั้นปี	834					
รวมพิเศษทุกชั้นปี	31					
รวมนักศึกษาทุกชั้นปี	865					

ที่มา : ข้อมูลนักศึกษาระดับปริญญาตรีจากระบบ REG ณ วันที่ 2 ส.ค. 2559

ตารางที่ 9.2-2 จำนวนนักศึกษาปริญญาโทและปริญญาเอก จำแนกตามหลักสูตร และลักษณะโครงการ

หลักสูตร	จำนวนนักศึกษาระดับปริญญาโท						รวม (คน)
	ชั้นปีที่ 1		ชั้นปีที่ 2		ตกค้าง		
	แผน ก	แผน ข	แผน ก	แผน ข	แผน ก	แผน ข	
หลักสูตรวิทยาศาสตรมหาบัณฑิต สาขาวิชาสัตวศาสตร์ (หลักสูตรใหม่ 2553)	-	-	-	3 (ปกติ)	-	1 (ปกติ)	4
หลักสูตรวิทยาศาสตรมหาบัณฑิต สาขาวิชาสัตวศาสตร์ (หลักสูตรปรับปรุง 2558)	-	1 (ปกติ)	-	-	-	-	1
หลักสูตรวิทยาศาสตรมหาบัณฑิต สาขาวิชาชีววิทยาศาสตร์ฯ (หลักสูตรใหม่ 2558)	-	2 (ปกติ)	-	-	-	-	2
หลักสูตรปรัชญาดุษฎีบัณฑิต สาขาวิชาชีววิทยาศาสตร์เพื่อเกษตรกรรมที่ยั่งยืน (หลักสูตรใหม่ 2558)	-	-	-	-	-	-	-
รวมปกติทุกชั้นปี				7			
รวมพิเศษทุกชั้นปี				-			
รวมนักศึกษาทุกชั้นปี				7			

ที่มา : ข้อมูลนักศึกษาระดับปริญญาโทจากระบบ REG ณ วันที่ 2 ส.ค. 2559

ตารางที่ 9.2-3 จำนวนนักศึกษาปริญญาตรีและบัณฑิตศึกษาที่สำเร็จการศึกษาในปีการศึกษา 2557

หลักสูตร	ปริญญาบัณฑิต	ปริญญา มหาบัณฑิต	ปริญญา ดุษฎีบัณฑิต	รวมทั้งสิ้น
หลักสูตรวิทยาศาสตรบัณฑิต สาขาวิชาสัตวศาสตร์และเทคโนโลยีการเกษตร (หลักสูตรปรับปรุง 2555)	151	-	-	151
หลักสูตรวิทยาศาสตรบัณฑิต สาขาวิชาเทคโนโลยีการผลิตสัตว์น้ำ (หลักสูตรปรับปรุง 2555)	44	-	-	44
หลักสูตรวิทยาศาสตรบัณฑิต สาขาวิชาเทคโนโลยีการผลิตพืช (หลักสูตรปรับปรุง 2555)	36	-	-	36
หลักสูตรวิทยาศาสตรบัณฑิต สาขาวิชาธุรกิจการเกษตร (หลักสูตรใหม่ 2557)	-	-	-	-

หลักสูตร	ปริญญา บัณฑิต	ปริญญา มหาบัณฑิต	ปริญญา ดุษฎี บัณฑิต	รวมทั้งสิ้น
หลักสูตรวิทยาศาสตรมหาบัณฑิต สาขาวิชาสัตวศาสตร์ (หลักสูตรปรับปรุง 2558)	-	-	-	-
รวม	231			231

ที่มา: ข้อมูลนักศึกษาระดับปริญญาตรีจากระบบ REG ณ วันที่ 2 ส.ค. 2559

3.12 อาจารย์และบุคลากร

คณะสัตวศาสตร์ฯ มีจำนวนบุคลากรรวมทั้งสิ้น 80 คน จำแนกเป็นสายวิชาการ (อาจารย์) 49 คน และสายสนับสนุน 20 คน โดย และลูกจ้างชั่วคราว 11 คน

ตารางที่ 3.12-1 จำนวนบุคลากรทั้งสายวิชาการและสายสนับสนุนจำแนกตามประเภท

บุคลากร		สายวิชาการ	สายสนับสนุน	รวมบุคลากร (คน)
ข้าราชการ	คน	2	1	3
	ร้อยละ	66.67	33.33	100
พนักงานมหาวิทยาลัย	คน	47	19	66
	ร้อยละ	71.21	28.79	100
ลูกจ้างประจำ	คน	-	-	-
	ร้อยละ	-	-	-
ลูกจ้างชั่วคราว	คน	-	11	11
	ร้อยละ	-	100	100
รวม	คน	49	31	80
	ร้อยละ	61.25	38.75	100

3.13 การบริหารจัดการ

งบประมาณ

ตารางที่ 3.13-1 งบประมาณที่ได้รับจริงจำแนกตามประเภทของแหล่งงบประมาณ

ปี	งบประมาณแผ่นดิน (บาท)	งบประมาณเงิน รายได้ (ปกติ) (บาท)	งบประมาณเงิน รายได้ (โครงการ พิเศษ) (บาท)	รวมรายรับ (บาท)
2559*	3,788,000.00	9,829,620.00	2,030,400.00	15,648,020.00
2558	3,608,000.00	12,750,958.00	1,485,825.00	17,844,783.00
2557	3,608,000.00	13,877,583.50	370,240.00	17,855,823.50

หมายเหตุ: *รายงาน ณ วันที่ 2 สิงหาคม 2559

ตารางที่ 3.13-2 งบประมาณรายจ่ายจริงจำแนกตามประเภทของแหล่งงบประมาณ

ปี	งบประมาณแผ่นดิน (บาท)	งบประมาณเงิน รายได้ (ปกติ) (บาท)	งบประมาณเงิน รายได้ (โครงการ พิเศษ) (บาท)	รวมรายจ่าย (บาท)
2559*	2,851,386.65	11,099,758.83	361,144.00	13,951,145.48
2558	3,608,000.00	11,723,492.61	1,0008,917.01	15,331,492.61
2557	3,608,000.00	13,839,759.10	-	17,447,759.10

หมายเหตุ: *รายงานเบิกจ่ายจริงผ่านระบบ MIS ณ วันที่ 1 สิงหาคม 2559

4. การนำผลการประเมินไปพัฒนาคุณภาพการศึกษา

คณะวิชาได้นำผลการประเมินคุณภาพการศึกษาจากการประเมินตนเองและจากข้อเสนอแนะของคณะผู้ประเมินไปวางแผนพัฒนาทำให้เกิดการพัฒนาคุณภาพการศึกษาอย่างต่อเนื่อง (ตารางที่ 16-1)

ตารางที่ 4-1 การนำผลการประเมินตนเองและข้อเสนอแนะของคณะผู้ประเมินไปพัฒนาคุณภาพการศึกษา

องค์ประกอบ	ข้อเสนอแนะจากคณะผู้ประเมิน	ผลการดำเนินการ
องค์ประกอบที่ 1 การผลิตบัณฑิต	1. ควรเร่งปรับปรุงหลักสูตรวิทยาศาสตรมหาบัณฑิต สาขาวิชาสัตวศาสตร์ (ปีที่เริ่มใช้ 2553) ให้เสร็จและอนุมัติ/ให้ความเห็นชอบโดยสภามหาวิทยาลัยเพื่อให้หลักสูตรใช้งานในปีการศึกษา 2558 ภาคปลาย	ดำเนินการปรับปรุงหลักสูตรวิทยาศาสตรมหาบัณฑิต สาขาวิชาสัตวศาสตร์ (หลักสูตรปรับปรุง 2558) แล้วเสร็จ โดยสภามหาวิทยาลัยอนุมัติให้ความเห็นชอบ และคณะเปิดรับ นศ. ปกติ ในภาคการศึกษา 2/58
	2. ควรมีมาตรการเร่งรัดให้มีการขอตำแหน่งทางวิชาการและคุณวุฒิให้เพิ่มขึ้น เช่น จัดอบรมให้ความรู้ให้กับคณาจารย์ การแลกเปลี่ยนเรียนรู้ ติดตาม และกระตุ้น อย่างต่อเนื่อง	คณะดำเนินการโครงการการเตรียมความพร้อมเข้าสู่ตำแหน่งทางวิชาการ และโครงการการพัฒนาสายสนับสนุนเพื่อการขอกำหนดตำแหน่งที่สูงขึ้น
องค์ประกอบที่ 2 การวิจัย	1. การบริหารจัดการงานวิจัยโดยสร้างทีมวิจัยเพิ่มมากขึ้น กระตุ้นการทำวิจัยชุดโครงการ	คณะวิชาพร้อมสมทบทุนอุดหนุนการวิจัยภายใต้โครงการศิลปากรพัฒนาเศรษฐกิจสร้างสรรค์ เพื่อความยั่งยืนของสังคมและชุมชน ระยะที่ 2 และดำเนินโครงการวิจัยและส่งเสริม สนับสนุนการพัฒนาบุคลากรด้านการวิจัย เรื่อง การเขียนข้อเสนอโครงการวิจัย
	2. ควรส่งเสริมและสนับสนุนทุนวิจัยให้อาจารย์ผลิตผลงานทางวิชาการทั้งงานวิจัย และ ตำรา เพิ่มมากขึ้น	คณะวิชา มีการประกาศงบประมาณเพื่อสนับสนุนการดำเนินงานวิจัยนำเสนอผลงาน และเงินรางวัลสำหรับผู้มีผลงานวิจัยและผลงาน

องค์ประกอบ	ข้อเสนอแนะจากคณะผู้ประเมิน	ผลการดำเนินการ
	โดยเฉพาะอาจารย์ประจำหลักสูตร	วิชาการ และมีการสำรวจครุภัณฑ์ที่มีการชำรุดเพื่อจัดทำแผนการใช้จ่ายงบประมาณในการซ่อม และดำเนินการซ่อมแซม อีกทั้งยังดำเนินโครงการวิจัยและส่งเสริม สนับสนุนการพัฒนาบุคลากรด้านการวิจัย เรื่อง การเขียนข้อเสนอโครงการวิจัย
	3. ศึกษาความพร้อมของคณะและวางแผนการเปิดหลักสูตรในระดับบัณฑิตศึกษาเพิ่มขึ้น จะทำให้การสร้างผลงานเพิ่มขึ้น	คณะวิชาเปิดหลักสูตรระดับโท-เอก Bioscience และได้กำหนดแผนการเปิดหลักสูตรบัณฑิตศึกษา จำนวน 3 หลักสูตร
องค์ประกอบที่ 3 การบริการวิชาการ	1. ควรเสนอรายงานผลการดำเนินงานโครงการบริการวิชาการแก่สังคมต่อคณะกรรมการบริหารคณะเพื่อพิจารณาและให้ความเห็นเพื่อนำข้อเสนอแนะมาพัฒนาปรับปรุงโครงการในปีถัดไป โดยแยกออกจากการรายงานผลตามแผนปฏิบัติการ	คณะวิชามีการติดตามและเร่งรัดการขออนุมัติจัดโครงการบริการวิชาการแก่สังคม และมีการรายงานให้คณะกรรมการบริหารคณะเพื่อพิจารณาการดำเนินงานด้านการบริการวิชาการแก่สังคมและการทำนุบำรุงศิลปะและวัฒนธรรม และนำข้อเสนอแนะจากคณะกรรมการบริหารคณะมาดำเนินการต่อไป
องค์ประกอบที่ 4 การทำนุบำรุงศิลปะและวัฒนธรรม	1. กำกับ และ ติดตาม ประเมินความสำเร็จตามตัวบ่งชี้ที่วัดความสำเร็จตามวัตถุประสงค์ของแผนด้านทำนุบำรุงศิลปะและวัฒนธรรม และนำผลเข้าที่ประชุมคณะกรรมการบริหารคณะ	คณะวิชามีการติดตามและเร่งรัดการขออนุมัติจัดโครงการบริการวิชาการแก่สังคม และมีการรายงานให้คณะกรรมการบริหารคณะเพื่อพิจารณาการดำเนินงานด้านการบริการวิชาการแก่สังคมและการทำนุบำรุงศิลปะและวัฒนธรรม และนำข้อเสนอแนะจากคณะกรรมการบริหารคณะมาดำเนินการต่อไป
องค์ประกอบที่ 5 การบริหารจัดการ	1. คณะ/มหาวิทยาลัย ควรวางระบบและแนวทางการวิเคราะห์ต้นทุนต่อหน่วยในแต่ละหลักสูตร	คณะวิชามีการประชุมติดตามการใช้จ่ายงบประมาณ รายไตรมาส เพื่อประสิทธิภาพในการใช้จ่ายงบประมาณ และคณะมีระบบและ

องค์ประกอบ	ข้อเสนอแนะจากคณะผู้ประเมิน	ผลการดำเนินการ
		แนวทางตามมหาวิทยาลัยในการวิเคราะห์ต้นทุนต่อหน่วยของหลักสูตรโดยมีการจัดทำข้อมูลต้นทุนต่อหน่วยของหลักสูตรให้กับมหาวิทยาลัยเพื่อวิเคราะห์ข้อมูล

5. วัตถุประสงค์ในการประเมิน

5.1 เพื่อประเมินระบบและกลไกการประกันคุณภาพการศึกษาและผลการดำเนินงานตามองค์ประกอบและตัวบ่งชี้สำนักงานคณะกรรมการการอุดมศึกษา (สกอ.) ปี พ.ศ. 2557 กำหนด โดยใช้เกณฑ์ของสถาบันอุดมศึกษา กลุ่ม ค1 สถาบันเฉพาะทางที่เน้นระดับบัณฑิตศึกษา

5.2 เพื่อให้ข้อเสนอแนะต่อคณบดี คณาจารย์และบุคลากร ค้นหาจุดแข็ง จุดที่ควรพัฒนาตลอดจนให้ข้อเสนอแนะในการปรับปรุงเพื่อพัฒนาการดำเนินงานของคณะสัตวศาสตร์และเทคโนโลยีการเกษตร มหาวิทยาลัยศิลปากร อย่างต่อเนื่อง

5.3 นำผลการประเมินคุณภาพทุกหลักสูตรและทุกคณะที่ผ่านการพิจารณาของกรรมการระดับสถาบันเสนอสภาสถาบันเพื่อพิจารณา

6. วิธีการประเมิน

6.1 การเตรียมการและวางแผนก่อนตรวจเยี่ยม

คณะกรรมการประเมินคุณภาพการศึกษาภายใน ได้ประชุมเพื่อเตรียมการและวางแผนก่อนตรวจเยี่ยม โดยศึกษาจากรายงานประจำปีที่เป็นรายงานการประเมินคุณภาพภายในของคณะ คณะสัตวศาสตร์และเทคโนโลยีการเกษตร ประจำปีการศึกษา 2558 โดยได้ข้อสรุปคือ ประธานฯและคณะกรรมการร่วมกันพิจารณาในทั้ง 5 องค์ประกอบ 13 ตัวบ่งชี้

6.2 การดำเนินการระหว่างการตรวจเยี่ยม

คณะกรรมการประเมินคุณภาพการศึกษาภายในศึกษาเอกสารรายงานประจำปีที่เป็นรายงานการประเมินคุณภาพภายในของคณะคณะสัตวศาสตร์และเทคโนโลยีการเกษตร ประจำปีการศึกษา 2558 ตรวจสอบรายการเอกสารอ้างอิงตามรายงานที่ระบุไว้ และการรวบรวมข้อมูลเพิ่มเติม จากการสัมภาษณ์ ผู้บริหาร คณาจารย์

ผู้ช่วยบัณฑิต และนักศึกษาประกอบการพิจารณาประเมินคุณภาพภายใน รวมถึงรวบรวมข้อมูลโดยการสังเกตการณ์ และเยี่ยมชมอาคารสถานที่ ได้แก่ ห้องเรียน ห้องปฏิบัติการ

6.3 การดำเนินการหลังการตรวจเยี่ยม

คณะกรรมการประเมินคุณภาพการศึกษาภายใน ได้ประชุมร่วมกันในการพิจารณาผลการประเมินตนเอง ของคณะคณบดีศาสตร์และเทคโนโลยีการเกษตร โดยได้เสนอแนะจุดแข็ง จุดอ่อน และข้อเสนอแนะ ผลการ ประเมินรายองค์ประกอบการประเมินคุณภาพการศึกษาภายใน ตารางวิเคราะห์ผลการประเมินระดับคณะ เพื่อ จัดทำรายงานผลการประเมินคุณภาพการศึกษาภายใน

6.4 วิธีการตรวจสอบความถูกต้องนำเชื่อถือของข้อมูล

คณะกรรมการประเมินคุณภาพการศึกษาภายใน ได้ตรวจสอบความสอดคล้องและความถูกต้องจาก รายงานประจำปีที่เป็นรายงานการประเมินคุณภาพภายใน ประจำปีการศึกษา 2558 กับเอกสารอ้างอิงและข้อมูล ที่ได้จากการสัมภาษณ์เพิ่มเติม เพื่อตรวจสอบความถูกต้องและการดำเนินงานจริง

7. ผลการประเมินรายตัวบ่งชี้ (รายงานตามตาราง ป.1)

คณะกรรมการฯ ได้ประชุมพิจารณาผลการประเมินด้วยวาจา เมื่อวันที่ 29 สิงหาคม 2559 แล้วเห็นว่าคณะคณบดีศาสตร์และเทคโนโลยีการเกษตร มหาวิทยาลัยศิลปากร ได้ดำเนินการตามองค์ประกอบคุณภาพการ จัดการศึกษา ทั้ง 5 องค์ประกอบ 13 ตัวบ่งชี้ ตามแนวทางของสำนักงานคณะกรรมการการอุดมศึกษา (สกอ.) มีผล การประเมินตามองค์ประกอบและตัวบ่งชี้ ดังรายละเอียดตามตาราง ป. 1

ตารางที่ 7-1 ตาราง ป1 สรุปผลการประเมินรายตัวบ่งชี้ของสำนักงานคณะกรรมการการอุดมศึกษา

ตัวบ่งชี้คุณภาพ	เป้าหมาย	ผลการดำเนินงาน		คะแนนประเมิน ของ คณะ สัตวศาสตร์ฯ	คะแนนประเมิน โดยคณะกรรมการ (เกณฑ์ สกอ.)	หมายเหตุ (เหตุผลของการ ประเมินที่ต่างจาก ที่ระบุใน SAR)
		ตัวตั้ง	ผลลัพธ์ (% หรือสัดส่วน)			
		ตัวหาร				
องค์ประกอบที่ 1 การผลิตบัณฑิต						
ตัวบ่งชี้ที่ 1.1 ผลการบริหารจัดการ หลักสูตรโดยรวม	หลักสูตรได้ มาตรฐาน 100%	21.06	3.01	3.01	3.01	
		7				
ตัวบ่งชี้ที่ 1.2 อาจารย์ประจำคณะที่มี คุณวุฒิปริญญาเอก	ร้อยละ 30	23	46.94	2.93	2.93	
		49				
ตัวบ่งชี้ที่ 1.3 อาจารย์ประจำคณะที่ ดำรงตำแหน่งทางวิชาการ	ร้อยละ 25	14	28.57	1.79	1.79	
		49				
ตัวบ่งชี้ที่ 1.4 จำนวนนักศึกษาเต็มเวลา เทียบเท่าต่อจำนวนอาจารย์ประจำ		762.07	20.60			
		37				
1) หาค่าความต่างจากเกณฑ์มาตรฐาน	22.00	20.60-20	2.98			
		20				
2) คำนวณคะแนน		5-2.98	4.25	4.25	4.25	
		4.00				

ตารางที่ 7-1 ตาราง ป1 สรุปผลการประเมินรายตัวบ่งชี้ของสำนักงานคณะกรรมการการอุดมศึกษา

ตัวบ่งชี้คุณภาพ	เป้าหมาย	ผลการดำเนินงาน		คะแนนประเมิน ของ คณะ สัตวศาสตร์ฯ	คะแนนประเมิน โดยคณะกรรมการ (เกณฑ์ สกอ.)	หมายเหตุ (เหตุผลของการ ประเมินที่ต่างจาก ที่ระบุใน SAR)
		ตัวตั้ง	ผลลัพธ์ (% หรือสัดส่วน)			
		ตัวหาร				
ตัวบ่งชี้ที่ 1.5 การบริการนักศึกษาในระดับปริญญาตรี	6 ข้อ	6 ข้อ		5	5	
ตัวบ่งชี้ที่ 1.6 กิจกรรมนักศึกษาในระดับปริญญาตรี	6 ข้อ	6 ข้อ		5	5	
เฉลี่ยองค์ประกอบที่ 1		ตามเกณฑ์ สกอ.		3.66	3.66	
องค์ประกอบที่ 2 การวิจัย						
ตัวบ่งชี้ที่ 2.1 ระบบและกลไกการบริหารและพัฒนางานวิจัยหรืองานสร้างสรรค์	6 ข้อ	6 ข้อ		5	5	
ตัวบ่งชี้ที่ 2.2 เงินสนับสนุนงานวิจัยและงานสร้างสรรค์	180,000 บาท/คน	4,433,183.33	119,815.77	2.72	2.72	
		37				
ตัวบ่งชี้ที่ 2.3 ผลงานวิชาการของอาจารย์ประจำและนักวิจัย	40.00%	26.40	53.88	4.49	4.49	
		49	4.49			

ตารางที่ 7-1 ตาราง ป1 สรุปผลการประเมินรายตัวบ่งชี้ของสำนักงานคณะกรรมการการอุดมศึกษา

ตัวบ่งชี้คุณภาพ	เป้าหมาย	ผลการดำเนินงาน		คะแนนประเมิน ของ คณะ สัตวศาสตร์ฯ	คะแนนประเมิน โดยคณะกรรมการ (เกณฑ์ สกอ.)	หมายเหตุ (เหตุผลของการ ประเมินที่ต่างจาก ที่ระบุใน SAR)
		ตัวตั้ง	ผลลัพธ์ (% หรือสัดส่วน)			
		ตัวหาร				
เฉลี่ยองค์ประกอบที่ 2	ตามเกณฑ์ สกอ.		4.07	4.07		
องค์ประกอบที่ 3 การบริการวิชาการ						
ตัวบ่งชี้ 3.1 การบริการวิชาการแก่สังคม	6 ข้อ	6 ข้อ		5	5	
เฉลี่ยองค์ประกอบ 3	ตามเกณฑ์ สกอ.		5.00	5.00		
องค์ประกอบที่ 4 การทำนุบำรุงศิลปะและวัฒนธรรม						
ตัวบ่งชี้ 4.1 ระบบและกลไกการทำนุบำรุงศิลปะและวัฒนธรรม	6 ข้อ	5 ข้อ		5	5	
เฉลี่ยองค์ประกอบที่ 4	ตามเกณฑ์ สกอ.		5.00	5.00		
องค์ประกอบที่ 5 การบริหารจัดการ						
ตัวบ่งชี้ 5.1 การบริหารของคณะเพื่อ การกำกับติดตามผลลัพธ์ตามพันธกิจ กลุ่มสถาบัน และเอกลักษณ์ของคณะ	7 ข้อ	7 ข้อ		5	4	ไม่ได้ข้อ 6

ตารางที่ 7-1 ตาราง ป1 สรุปผลการประเมินรายตัวบ่งชี้ของสำนักงานคณะกรรมการการอุดมศึกษา

ตัวบ่งชี้คุณภาพ	เป้าหมาย	ผลการดำเนินงาน		คะแนนประเมิน ของ คณะ สัตวศาสตร์ฯ	คะแนนประเมิน โดยคณะกรรมการ (เกณฑ์ สกอ.)	หมายเหตุ (เหตุผลของการ ประเมินที่ต่างจาก ที่ระบุใน SAR)
		ตัวตั้ง	ผลลัพธ์ (% หรือสัดส่วน)			
		ตัวหาร				
ตัวบ่งชี้ 5.2 ระบบกำกับประกัน คุณภาพหลักสูตร	6 ข้อ	6 ข้อ		5	5	
เฉลี่ยองค์ประกอบที่ 5	ตามเกณฑ์ สกอ.		5.00	4.50		
เฉลี่ยรวมทุกองค์ประกอบ	ตามเกณฑ์ สกอ.		4.17	4.09		

8. ผลการประเมินตามรายองค์ประกอบคุณภาพ สกอ.

ตารางที่ 8-1 ตาราง ป.2 ผลการประเมินตามองค์ประกอบ

คณะสัตวศาสตร์และเทคโนโลยีการเกษตร มหาวิทยาลัยศิลปากร

องค์ประกอบคุณภาพ	คะแนน				ผลการประเมิน
	ปัจจัยนำเข้า (I)	กระบวนการ (P)	ผลผลิตหรือ ผลลัพธ์ (O)	คะแนนรวม	
					0.00 - 1.50 การดำเนินงานต้องปรับปรุง เร่งด่วน 1.51 - 2.50 การดำเนินงานต้องปรับปรุง 2.51 - 3.50 การดำเนินงานระดับพอใช้ 3.51 - 4.50 การดำเนินงานระดับดี 4.51 - 5.00 การดำเนินงานระดับดีมาก
องค์ประกอบที่ 1 การผลิตบัณฑิต	2.99	5.00	3.01	3.66	ดี
องค์ประกอบที่ 2 การวิจัย	2.72	5.00	4.49	4.07	ดี
องค์ประกอบที่ 3 การบริการวิชาการ		5.00		5.00	ดีมาก
องค์ประกอบที่ 4 การทำนุบำรุง ศิลปะและวัฒนธรรม		5.00		5.00	ดีมาก
องค์ประกอบที่ 5 การบริหารจัดการ		4.50		4.50	ดี
เฉลี่ยรวมทุกตัวบ่งชี้ของทุก องค์ประกอบ	2.92	4.86	3.75	4.09	ดี
ผลการประเมิน	พอใช้	ดีมาก	ดี	ดี	

9. จุดแข็ง จุดที่ควรพัฒนาและข้อเสนอแนะของแต่ละองค์ประกอบ

องค์ประกอบที่ 1 : การผลิตบัณฑิต

จุดแข็ง
-
แนวทางเสริมจุดแข็ง
-
จุดที่ควรพัฒนา
<ol style="list-style-type: none"> 1. ทำแผนกลยุทธ์ส่งเสริมให้อาจารย์เข้าสู่ตำแหน่งทางวิชาการ 2. สร้างประสบการณ์และความเข้มแข็งอาจารย์รุ่นใหม่
ข้อเสนอแนะในการปรับปรุง
-
วิธีปฏิบัติที่ดี/นวัตกรรม
-

องค์ประกอบที่ 2 : การวิจัย

จุดแข็ง
<ol style="list-style-type: none"> 1. มีระบบและกลไกที่ส่งเสริมให้อาจารย์ทำงานวิจัย เช่น มีกองทุนวิจัยของคณะ 2. มีโครงการวิจัยที่หลากหลายทั้งโครงการวิจัยสร้างองค์ความรู้ที่สามารถทำการศึกษาต่อยอดการวิจัยต่อไปได้และโครงการการเพื่อถ่ายทอดเทคโนโลยีที่เป็นประโยชน์ต่อเกษตรโดยตรง
แนวทางเสริมจุดแข็ง
<ol style="list-style-type: none"> 1. ควรดำเนินการสนับสนุนให้บุคลากรตีพิมพ์เผยแพร่ในวารสารระดับชาติและนานาชาติ ที่มีค่าน้ำหนักสูงขึ้น
จุดที่ควรพัฒนา
<ol style="list-style-type: none"> 1. ดำเนินการสนับสนุนให้บุคลากรขอทุนสนับสนุนการวิจัยจากแหล่งภายนอกเพิ่มเติมมากขึ้น
ข้อเสนอแนะในการปรับปรุง
-
วิธีปฏิบัติที่ดี/นวัตกรรม
-

องค์ประกอบที่ 3 : การบริการวิชาการแก่สังคม

จุดแข็ง
1. มีงานวิจัยที่ถ่ายทอดเป็นงานบริการวิชาการตรงตามความต้องการของผู้รับบริการในพื้นที่บริการ
แนวทางเสริมจุดแข็ง
-
จุดที่ควรพัฒนา
1. ควรมีโครงการแบบหารายได้
ข้อเสนอแนะในการปรับปรุง
-
วิธีปฏิบัติที่ดี/นวัตกรรม
-

องค์ประกอบที่ 4 : การทำนุบำรุงศิลปะและวัฒนธรรม

จุดแข็ง
1. อยู่ในพื้นที่ที่มีความเด่นทางวัฒนธรรมและจัดทำโครงการที่มีความสอดคล้องกับพื้นที่และนำเอาวัฒนธรรมท้องถิ่นมาใช้ เช่น ปูนปั้น พวงมโหตร
แนวทางเสริมจุดแข็ง
1. ควรมีโครงการที่สอดคล้องกับวิถีกษेत्र เช่น ชีวิตคนทำตาล ผลิตภัณฑ์จากตาล (ตาลสด ตาลผง ทำเครื่องจักรสาน)
จุดที่ควรพัฒนา
-
ข้อเสนอแนะในการปรับปรุง
-
วิธีปฏิบัติที่ดี/นวัตกรรม
-

องค์ประกอบที่ 5 : การบริหารจัดการ

จุดแข็ง
1. ทุกหลักสูตรมีผลการประเมินมีแนวโน้มดีขึ้น
แนวทางเสริมจุดแข็ง
-
จุดที่ควรพัฒนา
1. ในระดับบัณฑิตศึกษา ผลักดันการตีพิมพ์ผลงานทางวิชาการมากขึ้น
ข้อเสนอแนะในการปรับปรุง
-
วิธีปฏิบัติที่ดี/นวัตกรรม
-

จุดเด่นในภาพรวม

- มีงานบริการวิชาการที่สนองความต้องการจากชุมชนโดยนำความรู้จากงานวิจัยไปต่อยอดและมีการเชื่อมโยงกับการทำนุศิลปะและวัฒนธรรมในพื้นที่ชุมชน ทำให้คณะเป็นที่รู้จักและเป็นที่ยอมรับของพื้นที่เพชรบุรี ประจวบคีรีขันธ์
- มีกระบวนการผลิตบัณฑิต โดยอาจารย์ให้ความใส่ใจและดูแลนักศึกษาอย่างใกล้ชิดกับนักศึกษาทำให้ผู้ใช้บัณฑิตมีความพึงพอใจต่อบัณฑิตของคณะ โดยเฉพาะความมุ่งมั่น สู้งาน มีจิตสาธารณะ มีความรู้ทางวิชาการ มีทักษะความสามารถทำงานได้จริง สามารถทำงานร่วมกับผู้อื่นและประชาชนในชุมชนได้ดี

ข้อเสนอแนะเพื่อการพัฒนาในภาพรวมระดับคณะ

1. ควรทบทวนและสร้างความเข้าใจในเรื่องการจัดทำแผนต่างๆ วัตถุประสงค์ ตัวบ่งชี้ และเป้าหมายของแผน ให้ครบถ้วนและสมบูรณ์
2. สร้างความเข้าใจและทักษะในการเขียน SAR ให้ครอบคลุมและตรงประเด็น ตามเกณฑ์ของตัวบ่งชี้
นั้นๆ
3. ควรมีฐานข้อมูลศิษย์เก่า และจัดกิจกรรมร่วมกับศิษย์เก่า นักศึกษาปัจจุบัน ในด้านวิชาการและงานสัมพันธ์ให้มากขึ้น
4. ควรสร้างความเข้าใจเรื่องเส้นทางการประกอบอาชีพให้กว้างขวางมากขึ้น เพื่อให้บัณฑิตรู้จักตนเองมากขึ้น เพิ่มโอกาสในความก้าวหน้ามากขึ้น เช่น เทคนิคการใช้คอมพิวเตอร์ (Excel) เพิ่มความพร้อมในด้านภาษาอังกฤษ

ภาคผนวก

- คำสั่ง มหาวิทยาลัยศิลปากร ที่ 927/2558 เรื่องแต่งตั้งคณะกรรมการประเมินคุณภาพการศึกษา ภายใน มหาวิทยาลัยศิลปากร ระดับคณะวิชา/หน่วยงานสนับสนุน เทียบเท่า ประจำปีการศึกษา 2558
- กำหนดการประเมินคุณภาพการศึกษาภายใน ประจำปีการศึกษา 2558
- รายงานผู้ร่วมให้ข้อมูลการประเมินคุณภาพการศึกษาภายใน ประจำปีการศึกษา 2558



คำสั่งมหาวิทยาลัยศิลปากร

ที่ ๙๒๗ / ๒๕๕๙

เรื่อง แต่งตั้งคณะกรรมการประเมินคุณภาพการศึกษาภายใน มหาวิทยาลัยศิลปากร
ระดับคณะวิชา/หน่วยงานสนับสนุนเทียบเท่า ประจำปีการศึกษา ๒๕๕๘

เพื่อให้การประเมินคุณภาพการศึกษาภายใน ระดับคณะวิชา/หน่วยงานสนับสนุนเทียบเท่า ประจำปีการศึกษา ๒๕๕๘ ดำเนินไปด้วยความเรียบร้อย มีประสิทธิภาพและบรรลุผลตามวัตถุประสงค์ มหาวิทยาลัยจึงแต่งตั้งคณะกรรมการเพื่อประเมินคุณภาพการศึกษาภายใน มหาวิทยาลัยศิลปากร ปีการศึกษา ๒๕๕๘ ดังมีรายนามและกำหนดวันประเมินคุณภาพฯ ดังต่อไปนี้

๑. คณะจิตรกรรมประติมากรรมและภาพพิมพ์ (วันอังคารที่ ๖ กันยายน พ.ศ.๒๕๕๙)

รองศาสตราจารย์ ดร.บงอร	เสรีรัตน์	ประธานกรรมการ
รองศาสตราจารย์เทพศักดิ์	ทองนพคุณ	กรรมการ
อาจารย์ ดร. ธนาทร	เจียรกุล	กรรมการ
นางสาวสาวิตรี	ศิลปะเสรีรัฐ	เลขานุการ
นางสาวฉัตรระพี	แย้มเกษร	ผู้ประสานงาน
นางสาวเกวลี	แพ่งต่าย	ผู้ประสานงาน
นางสาวมณฑนา	ศรีเทพ	ผู้ประสานงาน

๒. คณะสถาปัตยกรรมศาสตร์ (วันศุกร์ที่ ๙ กันยายน พ.ศ.๒๕๕๙)

ผู้ช่วยศาสตราจารย์อริยา	สุอังคะวาทีน	ประธานกรรมการ
อาจารย์วิรัตน์	รัตตากร	กรรมการ
ผู้ช่วยศาสตราจารย์ ดร.ชวลิต	ชาวเขียว	กรรมการ
นางสาวจิราวรรณ	จันทอง	เลขานุการ
นางสาวกุลจิรา	น้อยพงษ์	ผู้ประสานงาน

๓. คณะโบราณคดี (วันศุกร์ที่ ๒ กันยายน พ.ศ.๒๕๕๙)

รองศาสตราจารย์ ดร.วิภาวรรณ	อยู่เย็น	ประธานกรรมการ
รองศาสตราจารย์ ดร.ชาคริต	ชุ่มวัฒนะ	กรรมการ
อาจารย์ ดร.เกรียงไกร	เกิดศิริ	กรรมการ
นางสาววรรณช	พุ่มเรือง	เลขานุการ
นางสาวพนิดา	จิวรวงษ์โรจน์	ผู้ประสานงาน

4. คณะอักษรศาสตร์ (วันพฤหัสบดีที่ 1 – วันศุกร์ที่ 2 กันยายน พ.ศ.2559)

ผู้ช่วยศาสตราจารย์อินทิรา	ชาร์ซี	ประธานกรรมการ
ผู้ช่วยศาสตราจารย์ ดร.ชลลดา	พงศ์พัฒนโยธิน	กรรมการ
อาจารย์ ดร. ธนาพร	เจียรกุล	กรรมการ
นางสาวสาวิตตรี	ศิลปะเสริฐ	เลขานุการ
นายกฤษฎดา	ไพรวรรณ	ผู้ประสานงาน

5. คณะศึกษาศาสตร์ (วันศุกร์ที่ 2 กันยายน พ.ศ.2559)

รองศาสตราจารย์ ดร.พนิต	เข้มทอง	ประธานกรรมการ
รองศาสตราจารย์ ดร.ดวงกมล	ไตรวิจิตรคุณ	กรรมการ
ผู้ช่วยศาสตราจารย์ ดร. สุวิมล	เรืองศรี	กรรมการ
รองศาสตราจารย์ ดร.จุไรรัตน์	นันทานิช	กรรมการ
นางสาวจิราวรรณ	จันทอง	เลขานุการ
นางสาววรรณภา	แสงวัฒนะกุล	ผู้ประสานงาน
นางสาวศิวาพร	ยอดทรงตระกูล	ผู้ประสานงาน

6. คณะวิทยาศาสตร์ (วันศุกร์ที่ 19 สิงหาคม พ.ศ.2559)

ผู้ช่วยศาสตราจารย์ ดร.อุษาวดี	ตันติวานรักษ์	ประธานกรรมการ
ผู้ช่วยศาสตราจารย์ ดร.วรางคณา	นิพัทธ์สุขกิจ	กรรมการ
ภญ.รองศาสตราจารย์ ดร.อวยพร	อภิรักษ์อร่ามวง	กรรมการ
ผู้ช่วยศาสตราจารย์ ดร.สุวิมล	เรืองศรี	กรรมการ
ผู้ช่วยศาสตราจารย์ ดร.คณิงนิจ	ภูพัฒน์วิบูลย์	กรรมการ
นางสาวสาวิตตรี	ศิลปะเสริฐ	เลขานุการ
นางสาวจิตรรดี	ตันติคาภรณ์	ผู้ประสานงาน

7. คณะเภสัชศาสตร์ (วันพฤหัสบดีที่ 25 – วันศุกร์ที่ 26 สิงหาคม พ.ศ.2559)

ภญ.รองศาสตราจารย์ ดร.อรลักษณ์	แพรัตกุล	ประธานกรรมการ
ภญ.ผู้ช่วยศาสตราจารย์ ชุติมา	วีรนิชพงศ์	กรรมการ
ผู้ช่วยศาสตราจารย์ ดร.จรงแสง	ลักษณะบุญส่ง	กรรมการ
ผู้ช่วยศาสตราจารย์ ดร.ชวลิต	ชาวเขียว	กรรมการ
ผู้ช่วยศาสตราจารย์ ดร.วรางคณา	นิพัทธ์สุขกิจ	กรรมการ
นางสาวเพ็ญสุภา	ศรีพรหมทอง	เลขานุการ
เภสัชกร ผู้ช่วยศาสตราจารย์ ดร.สาธิต	นิรติชัย	ผู้ประสานงาน

8. คณะวิศวกรรมศาสตร์และเทคโนโลยีอุตสาหกรรม (วันจันทร์ที่ 29 สิงหาคม พ.ศ.2559)
- | | | |
|--------------------------------|--------------|---------------|
| ผู้ช่วยศาสตราจารย์ ดร.ตวงรักษ์ | นันทวิสารกุล | ประธานกรรมการ |
| รองศาสตราจารย์ ดร.ประณัฐ | โพธิยะราช | กรรมการ |
| รองศาสตราจารย์ ดร.ศิริวรรณ | ศรีสรณ์ตร์ | กรรมการ |
| ผู้ช่วยศาสตราจารย์ ดร.สมภาพ | รอดอัมพร | กรรมการ |
| อาจารย์ปัญญาณี | พราพงษ์ | กรรมการ |
| นางสาวอัญชญา | คลองไชยชน | เลขานุการ |
| ผู้ช่วยศาสตราจารย์ ดร.นิติ | ยงวนิชย์ | ผู้ประสานงาน |
9. คณะดุริยางคศาสตร์ (วันศุกร์ที่ 2 กันยายน พ.ศ.2559)
- | | | |
|-------------------------------|----------------|---------------|
| ผู้ช่วยศาสตราจารย์พันธ์ศักดิ์ | พลสารัมย์ | ประธานกรรมการ |
| ผู้ช่วยศาสตราจารย์อศนี | เปลี่ยนศรี | กรรมการ |
| อาจารย์ ดร.พิมลพรรณ | เลิศล้ำ | กรรมการ |
| อาจารย์ ดร.ยอดขวัญ | สวัสดิ์ | กรรมการ |
| อาจารย์ภัทราพันธ์ | หรรุ่งรักวิทย์ | กรรมการ |
| นางสาวเพ็ญสุภา | ศรีพรหมทอง | เลขานุการ |
| นางสาวมลฤดี | มีอิสสระ | ผู้ประสานงาน |
10. คณะสัตวศาสตร์และเทคโนโลยีการเกษตร (วันจันทร์ที่ 29 สิงหาคม พ.ศ.2559)
- | | | |
|--------------------------------|----------------|---------------|
| ผู้ช่วยศาสตราจารย์อุบล | สมทรง | ประธานกรรมการ |
| รองศาสตราจารย์นงนุช | อังยูริกุล | กรรมการ |
| ผู้ช่วยศาสตราจารย์ ดร.อมรินทร์ | เทวตา | กรรมการ |
| ผู้ช่วยศาสตราจารย์ ดร.สุเชษฐ์ | สมุทเสนีโต | กรรมการ |
| ผู้ช่วยศาสตราจารย์ ดร.สุเมธี | กิตติพงศ์ไพศาล | กรรมการ |
| นางสาวนิศารัตน์ | เวชประพันธ์ | เลขานุการ |
| นายเฉลิมชนม์ | ก่อสกุลใหม่ | ผู้ประสานงาน |
11. คณะวิทยาการจัดการ (วันพฤหัสบดีที่ 1 – วันศุกร์ที่ 2 กันยายน พ.ศ.2559)
- | | | |
|--------------------------|-------------------|---------------|
| รองศาสตราจารย์ ดร.พิสมัย | จารุจิตติพันธ์ | ประธานกรรมการ |
| อาจารย์ ดร.ปิยวรรณ | สิริประเสริฐศิลป์ | กรรมการ |
| อาจารย์พิมพ์ประไพ | สนิทวงศ์ ณ อยุธยา | กรรมการ |
| อาจารย์ชฎาณัฐ | ปิยะวิบูลย์ | กรรมการ |
| นางสาวนิศารัตน์ | เวชประพันธ์ | เลขานุการ |
| นางสุภาคินี | วิชัยโชติ | ผู้ประสานงาน |
| นางสาวรส | พุลเนตร์ | ผู้ประสานงาน |

12. คณะเทคโนโลยีสารสนเทศและการสื่อสาร

(วันพุธที่ 31 สิงหาคม - วันพฤหัสบดีที่ 1 กันยายน พ.ศ.2559)

รองศาสตราจารย์ ดร.ถวัลย์	ฤกษ์งาม	ประธานกรรมการ
ผู้ช่วยศาสตราจารย์ ดร.อรอนงค์	ผิวนิล	กรรมการ
อาจารย์ ดร.ยอดขวัญ	สวัสดิ์	กรรมการ
นางสาววรรณุช	พุ่มเรือง	เลขานุการ
นางสาววรรณนา	ศิลปประเสริฐ	ผู้ประสานงาน

13. วิทยาลัยนานาชาติ (วันศุกร์ที่ 2 กันยายน พ.ศ.2559)

ผู้ช่วยศาสตราจารย์ ดร.โปรดปราน	สิริธีรศาสน์	ประธานกรรมการ
ผู้ช่วยศาสตราจารย์ ดร.อรอนงค์	ผิวนิล	กรรมการ
อาจารย์ ดร.น้ำฝน	ใจดี	กรรมการ
นางสายสมร	สุระแสง	กรรมการและเลขานุการ
อาจารย์อมรา	วิระวัฒน์	ผู้ประสานงาน

14. สำนักหอสมุดกลาง (วันศุกร์ที่ 26 สิงหาคม พ.ศ.2559)

ผู้ช่วยศาสตราจารย์ ดร.เยาวภา	บัวเวช	ประธานกรรมการ
ผู้ช่วยศาสตราจารย์บุหลัน	กุลวิจิตร	กรรมการ
อาจารย์พุกษา	ดวงผาสุข	กรรมการ
นางสาวสาวิตรี	ศิลปประเสริฐ	เลขานุการ
นางณัชชา	มณีวงศ์	ผู้ประสานงาน

15. บัณฑิตวิทยาลัย (วันศุกร์ที่ 19 สิงหาคม พ.ศ.2559)

รองศาสตราจารย์จันทน์	เพชรานนท์	ประธานกรรมการ
รองศาสตราจารย์สมชาย	วรัญญาไกร	กรรมการ
รองศาสตราจารย์ ดร.ธีรศักดิ์	อุ้นอารมย์เลิศ	กรรมการ
นางสาวจิราวรรณ	จันทอง	เลขานุการ
นางสาวอรุณ	บัวจิ้น	ผู้ประสานงาน

16. ศูนย์คอมพิวเตอร์ (วันพุธที่ 31 สิงหาคม พ.ศ.2559)

รองศาสตราจารย์ ดร.บุญวัฒน์	อัฐชู	ประธานกรรมการ
อาจารย์อารียา	ศรีประเสริฐ	กรรมการ
ดร.ญาณิฐา	หลิมวัฒนา	กรรมการ
นางสาวเพ็ญสุภา	ศรีพรหมทอง	เลขานุการ
นางสาวบุญมี	ตระกูลชัยศรี	ผู้ประสานงาน

17. สำนักงานอธิการบดี (วันพุธที่ 31 สิงหาคม พ.ศ.2559)

ผู้ช่วยศาสตราจารย์ ดร.โปรดปราน	สิริธีรศาสน์	ประธานกรรมการ
ผู้ช่วยศาสตราจารย์ ดร. สุวิมล	เรืองศรี	กรรมการ
อาจารย์ ดร.ธนาทร	เจียรกุล	กรรมการ
นางสาวอัญชญา	คลองไชยชน	เลขานุการ
นางสายสมร	สุระแสง	ผู้ประสานงาน

18. หอศิลป์ มหาวิทยาลัยศิลปากร (วันศุกร์ที่ 26 สิงหาคม พ.ศ.2559)

รองศาสตราจารย์จันทน์	เพชรานนท์	ประธานกรรมการ
รองศาสตราจารย์เทพศักดิ์	ทองนพคุณ	กรรมการ
ผู้ช่วยศาสตราจารย์สิทธิชัย	ปรัชญารัตติกุล	กรรมการ
นางสาววรรณช	พุ่มเรือง	เลขานุการ
นายรุจทรัพย์สวัสดิ์	ครองภูมินทร์	ผู้ประสานงาน

19. สถาบันวิจัยและพัฒนา (วันอังคารที่ 30 สิงหาคม พ.ศ.2559)

รองศาสตราจารย์ ดร.กาญจนา	บุญส่ง	ประธานกรรมการ
อาจารย์ ดร.บันลือ	ชอรวมเดช	กรรมการ
ผู้ช่วยศาสตราจารย์ ดร.นิติ	ยวงนิชัย	กรรมการ
นางสาวนิศารัตน์	เวชประพันธ์	เลขานุการ
นางสาววัชรีย์	น้อยพิทักษ์	ผู้ประสานงาน

20. สำนักงานสภามหาวิทยาลัย (วันพฤหัสบดีที่ 1 กันยายน พ.ศ.2559)

ผู้ช่วยศาสตราจารย์ ดร.เยาวภา	บัวเวช	ประธานกรรมการ
ผู้ช่วยศาสตราจารย์ ดร.สุวิมล	เรืองศรี	กรรมการ
ภญ.รองศาสตราจารย์ ดร.อวยพร	อภิรักษ์อร่ามวง	กรรมการ
นางสาวเพ็ญสุภา	ศรีพรหมทอง	เลขานุการ
นางประไพพรรณ	ข้าภาณี	ผู้ประสานงาน

โดยให้คณะกรรมการมีหน้าที่

1. ประเมินคุณภาพการศึกษาภายใน ระดับคณะวิชา/หน่วยงานสนับสนุนเทียบเท่า ให้แล้วเสร็จภายในระยะเวลาที่กำหนด
2. ส่งรายงานผลการประเมินคุณภาพการศึกษาภายใน ภายในวันที่ 12 กันยายน พ.ศ.2559 เพื่อนำเข้าสู่ที่ประชุมคณะบดี และที่ประชุมสภามหาวิทยาลัย มหาวิทยาลัยศิลปากร

สั่ง ณ วันที่ 3. สิงหาคม พ.ศ.2559

(ผู้ช่วยศาสตราจารย์ชัยชาญ ถาวรเวช)
อธิการบดีมหาวิทยาลัยศิลปากร



กำหนดการประเมินคุณภาพการศึกษาภายใน คณะศึกษาศาสตร์และเทคโนโลยีการเกษตร ปีการศึกษา 2558

วันที่ 29 สิงหาคม 2559

ณ ห้องประชุม ชั้น 4 อาคารปฏิบัติการ คณะศึกษาศาสตร์และเทคโนโลยีการเกษตร

มหาวิทยาลัยศิลปากร วิทยาเขตสารสนเทศเพชรบุรี

วันจันทร์ที่ 29 สิงหาคม 2559

- 08.30 – 09.00 น. – คณะกรรมการตรวจประเมินประชุมวางแผนการตรวจประเมิน
- 09.00 – 09.15 น. – คณบดีกล่าวต้อนรับและแนะนำคณะกรรมการประเมินคุณภาพการศึกษาภายใน
- 09.15 – 12.00 น. – คณะกรรมการตรวจสอบหลักฐานตามรายงานการประเมินตนเอง
- 12.00 – 13.00 น. – รับประทานอาหารกลางวัน
- 13.00 – 14.00 น. – สัมภาษณ์ผู้มีส่วนได้ส่วนเสีย (ผู้ใช้บัณฑิต, ศิษย์เก่า, นักศึกษาปัจจุบัน)
- 14.00 – 15.30 น. – คณะกรรมการตรวจสอบหลักฐาน (ต่อ)
- 15.30 – 16.30 น. – คณะกรรมการสรุปผลประเมินและนำเสนอผลการประเมินคุณภาพภายใน
ให้กับบุคลากรคณะศึกษาศาสตร์และเทคโนโลยีการเกษตร

****กำหนดการเปลี่ยนแปลงได้ตามความเหมาะสม****

หมายเหตุ : รับประทานอาหารว่างเวลา 10.30 – 10.45 น. และ 14.30 - 14.45 น.

: รับประทานอาหารกลางวันเวลา 12.00 – 13.00 น.

รายนามผู้ร่วมให้ข้อมูลการประเมินคุณภาพการศึกษาภายใน ประจำปีการศึกษา 2558
คณะสัตวศาสตร์และเทคโนโลยีการเกษตร มหาวิทยาลัยศิลปากร

ผู้บริหาร

- | | |
|-----------------------------------|--|
| 1. อาจารย์ ดร.ภวพล คงชุม | คณบดีคณะสัตวศาสตร์และเทคโนโลยีการเกษตร |
| 2. อาจารย์ วัชรภรณ์ รวมธรรม | รองคณบดีฝ่ายบริหาร |
| 3. อาจารย์ ดร.สุภาวดี มานะไตรนนท์ | รองคณบดีฝ่ายวางแผนและพัฒนา |
| 4. อาจารย์ ดร.อนันท์ เขาว์เครือ | รองคณบดีฝ่ายวิชาการ |

นักศึกษา

- | | | |
|--------------------------|--------------|----------|
| 1. นางสาวพัชริดา สุขอาษา | รหัสนักศึกษา | 11580094 |
| 2. นางสาวรัตนภรณ์ บุญแดง | รหัสนักศึกษา | 11580113 |
| 3. นางสาวสุภามาส มงคลทอง | รหัสนักศึกษา | 11580159 |

ผู้ใช้บัณฑิต

คุณอุไร กาลปักษ์ เกษตรอำเภอบ้านแหลม

ศิษย์เก่า

นางสาวพัทธ์หทัย หงคงคา นักวิชาการส่งเสริมการเกษตรปฏิบัติการ