



รายงานผลการประเมินคุณภาพการศึกษาภายใน  
ประจำปีการศึกษา 2558  
(วันที่ 1 สิงหาคม 2558 ถึง 31 กรกฎาคม 2559)

คณะโบราณคดี มหาวิทยาลัยศิลปากร  
ประเมินเมื่อวันศุกร์ที่ 2 กันยายน 2559

โดย

คณะกรรมการประเมินคุณภาพการศึกษาภายใน

## คำนำ

รายงานผลการประเมินคุณภาพการศึกษาภายในของคณะโบราณคดี มหาวิทยาลัยศิลปากร ประจำปีการศึกษา 2558 ฉบับนี้ จัดทำขึ้นโดยคณะกรรมการประเมินคุณภาพการศึกษาภายใน คณะโบราณคดี มหาวิทยาลัยศิลปากร

เพื่อให้การประกันคุณภาพการศึกษาภายในของคณะโบราณคดี ดำเนินการไปอย่างต่อเนื่อง คณะกรรมการประเมินคุณภาพการศึกษาภายใน จึงขอเสนอผลการประเมินคุณภาพการศึกษาภายใน ซึ่งประกอบด้วย ผลการประเมินรายตัวบ่งชี้ของสำนักงานคณะกรรมการการอุดมศึกษา ผลการประเมินตามองค์ประกอบคุณภาพรวมทั้งจุดแข็ง จุดที่ควรพัฒนา ข้อเสนอแนะเพื่อการปรับปรุง และวิธีปฏิบัติที่ดี/นวัตกรรม เพื่อเป็นแนวทางในการพัฒนาการดำเนินงานต่อไป

คณะกรรมการประเมินคุณภาพภายใน  
คณะโบราณคดี มหาวิทยาลัยศิลปากร  
ประจำปีการศึกษา 2558

## สารบัญ

	หน้า
1. บทสรุปผู้บริหาร.....	1
2. รายนามคณะกรรมการประเมินคุณภาพภายใน.....	2
3. บทนำ.....	3
ประวัติความเป็นมาข้อมูลทั่วไป.....	3
ประวัติความเป็นมา.....	3
ปรัชญา.....	4
ปณิธาน.....	4
วิสัยทัศน์.....	4
พันธกิจ.....	4
โครงสร้างองค์กรและโครงสร้างการบริหาร.....	5
คุณลักษณะบัณฑิตอันพึงประสงค์.....	7
อัตลักษณ์/เอกลักษณ์.....	8
จุดเด่น.....	8
ข้อมูลนักศึกษา.....	8
อาจารย์และบุคลากร.....	8
การบริการวิชาการแก่สังคม.....	8
การทำนุบำรุงศิลปและวัฒนธรรม.....	9
การบริหารจัดการ.....	9
4. ผลการปรับปรุงตามข้อเสนอแนะของผลการประเมินปีที่ผ่านมา.....	10
5. วัตถุประสงค์ในการประเมิน.....	13
6. วิธีการประเมิน.....	14
การเตรียมการและวางแผนก่อนตรวจเยี่ยม.....	14
การดำเนินการระหว่างการตรวจเยี่ยม.....	14
การดำเนินการหลังการตรวจเยี่ยม.....	14
วิธีการตรวจสอบความถูกต้องน่าเชื่อถือของข้อมูล.....	14

## สารบัญ (ต่อ)

	หน้า
7. ผลการประเมินรายตัวบ่งชี้ (รายงานตามตาราง ป.1).....	14
จุดแข็ง จุดอ่อนและข้อเสนอแนะของแต่ละองค์ประกอบและมาตรฐาน.....	20

### ภาคผนวก

- คำสั่งมหาวิทยาลัยศิลปากร ที่ 927/2559 เรื่องแต่งตั้งคณะกรรมการประเมินคุณภาพการศึกษาภายในมหาวิทยาลัยศิลปากร ระดับคณะวิชา/หน่วยงานสนับสนุนเทียบเท่า ประจำปีการศึกษา 2558
- กำหนดการตรวจประเมินคุณภาพการศึกษาภายใน
- รายงานผู้ร่วมให้ข้อมูลการประเมินคุณภาพการศึกษาภายใน ประจำปีการศึกษา 2558

## สารบัญภาพ

ภาพที่		หน้า
<u>ภาพที่ 1</u>	แผนภูมิโครงสร้างองค์กรและการบริหารงาน.....	5

## สารบัญตาราง

ตารางที่		หน้า
<u>ตารางที่ 1</u>	งบประมาณรายจ่ายที่ได้รับการจัดสรรจําแนกตามประเภทของแหล่งงบประมาณ.....	10

รายงานผลการประเมินคุณภาพการศึกษา ประจำปีการศึกษา 2558  
คณะโบราณคดี มหาวิทยาลัยศิลปากร

**1. บทสรุปผู้บริหาร**

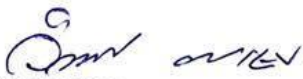
จากการประเมินคุณภาพภายใน ของคณะกรรมการประเมินคุณภาพการศึกษาภายใน คณะโบราณคดี พบว่า มีผลการประเมินตามตัวบ่งชี้ของ สกอ. ภาพรวมอยู่ในระดับ “ดี” คะแนนเฉลี่ย 3.93 โดยมีผลการประเมินด้านปัจจัยนำเข้าและด้านกระบวนการอยู่ในระดับ “ดี” คะแนนเฉลี่ย 4.02 และ 4.43 และด้านผลผลิตหรือผลลัพธ์อยู่ในระดับ “ต้องปรับปรุง” คะแนนเฉลี่ย 2.04

เมื่อพิจารณาผลการประเมินจำแนกตามรายองค์ประกอบของ สกอ. คณะฯ มีผลการประเมินดังนี้

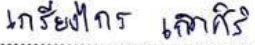
องค์ประกอบ	คะแนนเฉลี่ย	ผลการประเมิน
องค์ประกอบที่ 1 การผลิตบัณฑิต	3.51	ดี
องค์ประกอบที่ 2 การวิจัย	3.70	ดี
องค์ประกอบที่ 3 การบริการวิชาการ	5.00	ดีมาก
องค์ประกอบที่ 4 การทำนุบำรุงศิลปและวัฒนธรรม	5.00	ดีมาก
องค์ประกอบที่ 5 การบริหารจัดการ	4.50	ดี


2. รายนามคณะกรรมการประเมินคุณภาพการศึกษาภายใน ประจำปีการศึกษา 2558  
คณะโบราณคดี มหาวิทยาลัยศิลปากร

---

ลงนาม..........ประธานกรรมการ  
(รองศาสตราจารย์ ดร.วิภาวรรณ อยู่เย็น)

ลงนาม..........กรรมการ  
(รองศาสตราจารย์ ดร.ชาคริต ชุ่มวัฒนะ)

ลงนาม..........กรรมการ  
(อาจารย์ ดร.เกรียงไกร เกิดศิริ)

ลงนาม..........เลขานุการ  
(นางสาววรรณช ชุ่มเรือง)

### 3. บทนำ

#### 3.1 ชื่อหน่วยงานและมหาวิทยาลัยที่ได้รับการประเมิน

คณะโบราณคดี มหาวิทยาลัยศิลปากร

#### 3.2 รอบการประเมินผลการดำเนินงาน

ประจำปีการศึกษา 2558 (วันที่ 1 สิงหาคม 2558 – 31 กรกฎาคม 2559)

#### 3.3 วัน เดือน ปี ที่ประเมินคุณภาพการศึกษาภายใน

วันศุกร์ที่ 2 กันยายน 2559

#### 3.4 ประวัติความเป็นมาและข้อมูลทั่วไปเกี่ยวกับคณะโบราณคดี

มหาวิทยาลัยศิลปากร

#### **ประวัติความเป็นมาและข้อมูลทั่วไป**

##### **ประวัติความเป็นมา**

ในแรกเริ่มคณะโบราณคดีมีจุดมุ่งหมายหลัก เพื่อสนับสนุนให้ผู้สนใจ และมีสติปัญญาก้าวหน้าขึ้นไปเป็นผู้เชี่ยวชาญทางด้านโบราณคดี รวมทั้งการผลิตบัณฑิตเพื่อเข้ารับราชการในกองโบราณคดี กรมศิลปากร นักโบราณคดีและครูอาจารย์ รวมทั้งเจ้าหน้าที่ที่เกี่ยวข้องกับงานโบราณคดี เนื่องจากเล็งเห็นว่าในประเทศไทยเป็นประเทศที่มีโบราณวัตถุสถานอยู่เป็นจำนวนมาก โบราณวัตถุสถานเหล่านี้ย่อมเป็นเครื่องชี้ให้เห็นถึง ประวัติศาสตร์ และวัฒนธรรมอันเก่าแก่ของชาติ เป็นเครื่องผูกพันและช่วยกระตุ้นเตือนให้คนในชาติรู้สึกภาคภูมิใจ รักชาติมุ่งมานะที่จะรักษาเอกราชของชาติให้ดำรงคงอยู่ตลอดกาล การศึกษาโบราณคดี เท่ากับเป็นการช่วยรักษาวัฒนธรรมอันสูงส่งของชาติไว้มิให้สูญหาย จึงควรมีบุคลากรที่สามารถศึกษา เพื่อสร้างความเข้าใจและรักษาโบราณวัตถุโบราณสถานของชาติไว้ หลักสูตรและการเรียนการสอนในคณะโบราณคดีระยะแรก ๆ จึงเป็นการเน้นผลิตนักวิชาการสาขาโบราณคดีเท่านั้น

พ.ศ. 2496 มหาวิทยาลัยศิลปากรได้เปิดเตรียมคณะโบราณคดีขึ้นอีกแผนกหนึ่งในโรงเรียนศิลปศึกษา (เตรียมมหาวิทยาลัยศิลปากร) ปัจจุบันเปลี่ยนชื่อเป็นโรงเรียนช่างศิลป์ ในครั้งนั้นโรงเรียนศิลปศึกษา แบ่งเป็น 3 แผนกคือ จิตรกรรม โบราณคดี และช่างสิบหมู่ เตรียมคณะโบราณคดีมีหลักสูตร 3 ปี ผู้ที่เรียนจบชั้นปีที่ 2 ถ้าสอบได้คะแนนถึงตามที่มหาวิทยาลัยกำหนดไว้ ก็จะมีสิทธิที่จะเข้าศึกษาต่อในมหาวิทยาลัยศิลปากร สำหรับผู้ที่สอบได้คะแนนไม่ถึงหรือต้องการประกอบอาชีพ ไม่ต้องการที่จะเรียนต่อในมหาวิทยาลัยก็เรียนต่อจนจบชั้นปีที่ 3 ก็จะได้รับประกาศนียบัตรเทียบเท่าชั้น ม.6 ปัจจุบัน (ม.8 เดิม)



สถานที่เรียนเมื่อครั้งเป็นโรงเรียนศิลปศึกษานั้น ใช้อาคารเก่าของกระทรวงคมนาคม ซึ่งเดิมตั้งอยู่ที่โรงละครแห่งชาติปัจจุบัน นักเรียนเตรียมโบราณคดีรุ่นแรกมีทั้งหมด 4 คน หญิง 1 คน ชาย 3 คน มีอาจารย์ที่สอนคือ ศาสตราจารย์ชิน อยู่ดี อาจารย์เขียน ยิ้มศิริ อาจารย์จิรา จงกล ศาสตราจารย์ ม.จ.สุภัทรดิศ ดิศกุล ราชพระนาม และรายนามอาจารย์ที่กล่าวมานี้คงเป็นที่รู้จักของนักศึกษาโบราณคดีเป็นอย่างดี สำหรับวิชาสามัญต่าง ๆ ได้แก่ภาษาอังกฤษ ฯลฯ เรียนรวมกันทั้ง 3 แผนก คือ จิตรกรรม โบราณคดี และช่างสิบหมู่

พ.ศ. 2498 มหาวิทยาลัยศิลปากรได้เปิดคณะโบราณคดี ขึ้นเป็นคณะวิชาที่ 3 ของมหาวิทยาลัยศิลปากร สถานที่เรียนของคณะโบราณคดีในขณะนั้นยังอยู่ที่โรงเรียนศิลปศึกษา บางครั้งได้อาศัยพิพิธภัณฑสถานแห่งชาติเป็นที่ทำการชั่วคราวด้วย เมื่อตั้งคณะโบราณคดีขึ้นเมื่อ พ.ศ. 2498 นั้น คณะโบราณคดียังไม่มีอาจารย์ประจำ อาจารย์ที่สอนส่วนใหญ่เป็นข้าราชการจากกรมศิลปากร นอกจากนี้ยังมีอาจารย์พิเศษจากมหาวิทยาลัยอื่น ๆ เช่น จุฬาลงกรณ์มหาวิทยาลัย อาจารย์จากคณะต่าง ๆ ในมหาวิทยาลัยศิลปากร และจากกระทรวงศึกษาธิการ เป็นต้น

พ.ศ. 2503 คณะโบราณคดีได้ย้ายมาอยู่บริเวณเดียวกับมหาวิทยาลัยศิลปากรปัจจุบัน

พ.ศ. 2507 ย้ายมาอยู่ตึกพระนครราชวิทยาลัย บริเวณวังท่าพระ ซึ่งปัจจุบันเป็นหอศิลป์ มหาวิทยาลัยศิลปากร

พ.ศ. 2521 ย้ายมาอยู่ที่ตึกคณะโบราณคดีได้ในปัจจุบัน และในปีพ.ศ. 2520 สมเด็จพระเทพรัตนราชสุดาฯ สยามบรมราชกุมารีทรงเข้าศึกษาระดับบัณฑิตศึกษา สาขาวิชาจารึกภาษาตะวันออก ดำเนินการสอนโดยภาควิชาภาษาตะวันออก คณะโบราณคดี มหาวิทยาลัยศิลปากร เมื่อปีการศึกษา 2520 และทรงสำเร็จการศึกษาเมื่อปีการศึกษา 2521

## ปรัชญา

ศึกษามนุษย์ ชูคุณค่าก้าวหน้า ภาษาเชี่ยวชาญ สืบสานศิลปวัฒนธรรม

## ปณิธาน

สร้างบัณฑิต ผลิตงานวิชาการ บริการสังคม ด้านศิลปวัฒนธรรม และภาษา

## วิสัยทัศน์

คณะโบราณคดีเป็นศูนย์กลางการเรียนรู้ และสร้างสรรค์วิทยาการ ด้านโบราณคดี ภาษา ศิลปะ และวัฒนธรรม

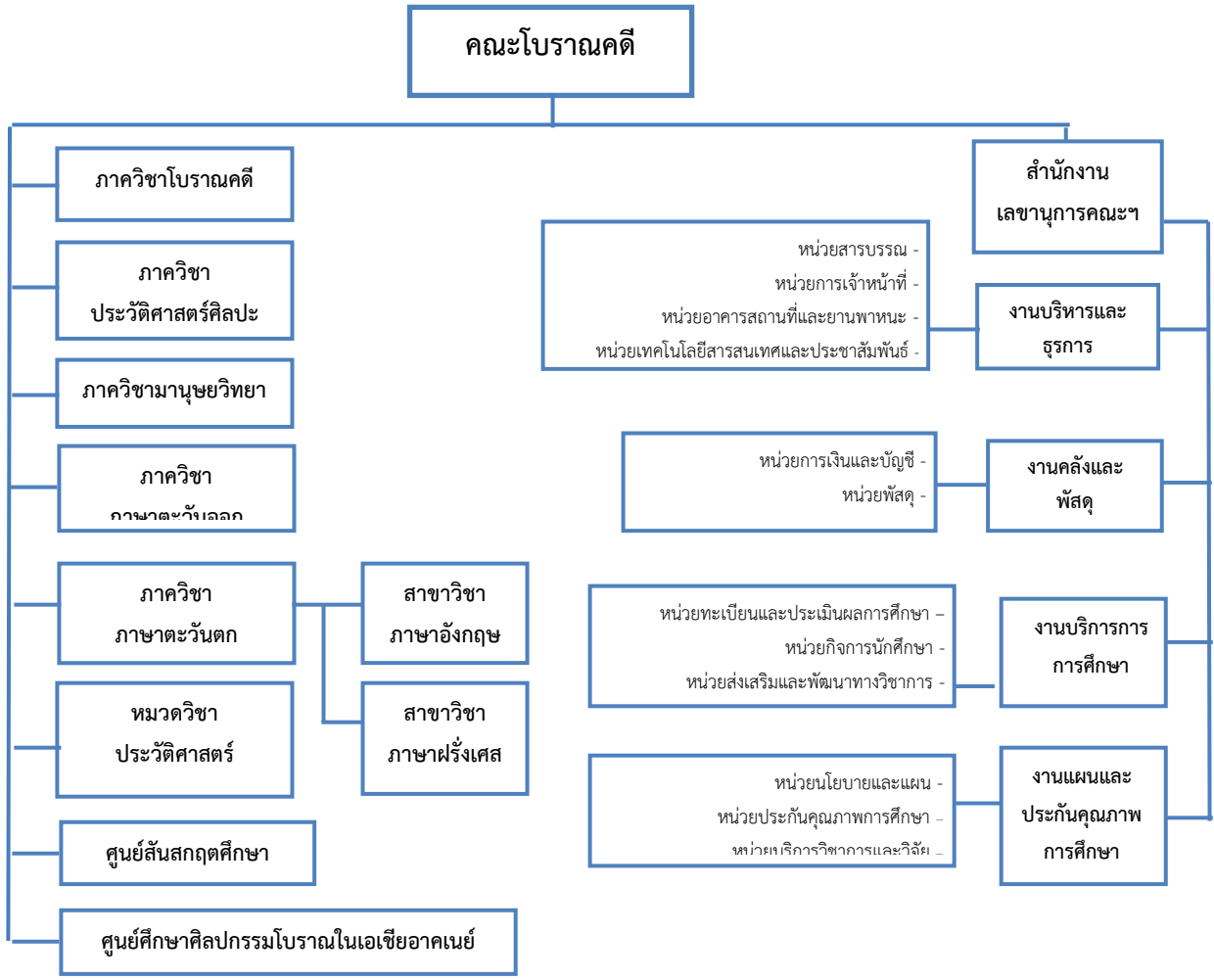
## พันธกิจ

1. ด้านการจัดการศึกษา: พัฒนาและถ่ายทอดความรู้ด้านศิลปะและวัฒนธรรม ที่ผสมผสานระหว่างศิลปะและศาสตร์ เพื่อเสริมสร้างบุคคลให้มีความรู้ในวิชาชีพขั้นสูง มีสติปัญญา ความคิด และมีความรับผิดชอบต่อสังคม

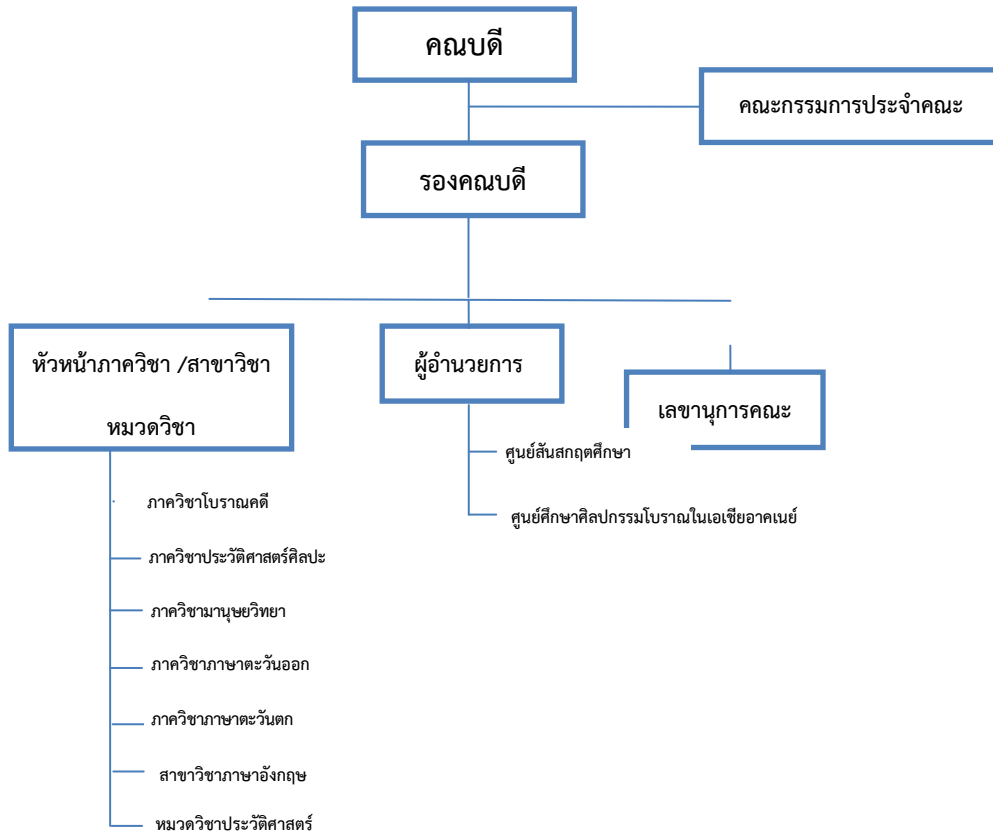
2. ด้านการวิจัยและสร้างสรรค์: ค้นคว้า วิจัย และสร้างสรรค์ผลงานทางวิชาการและวิชาชีพ เพื่อประโยชน์ต่อชุมชน สังคม และประเทศชาติ
3. ด้านบริการวิชาการ: ให้บริการวิชาการแก่สังคม เพื่อเสริมสร้างความเข้มแข็งแก่ชุมชน และพัฒนาความสามารถในการแข่งขันระดับชาติและนานาชาติ
4. ด้านทำนุบำรุงศิลปวัฒนธรรม: ทำนุบำรุงศิลปะและวัฒนธรรมอันดีงามทั้งในระดับท้องถิ่นและระดับชาติ
5. ด้านการบริหารจัดการ และด้านงบประมาณ: พัฒนาระบบบริหารจัดการให้มีประสิทธิภาพ มีความโปร่งใส ตรวจสอบได้ และประชาคมโบราณคดีทุกภาคส่วนมีส่วนร่วมในการบริหารจัดการ
6. ด้านการขยายโอกาสสู่ความเป็นนานาชาติระดับอาเซียน (AEC) และด้านระบบเทคโนโลยีสารสนเทศ: พัฒนาระบบสารสนเทศเพื่อสนับสนุนพันธกิจของคณะโบราณคดี สำหรับรองรับการเข้าสู่ประชาคมเศรษฐกิจอาเซียน (AEC)

**โครงสร้างองค์กรและโครงสร้างการบริหาร**

โครงสร้างการบริหารภายในองค์กรของคณะฯ ในปัจจุบันประกอบด้วยหน่วยงานต่างๆ ดังแผนภูมิต่อไปนี้



แผนภูมิการบริหารงานคณะโบราณคดี



รายนามผู้บริหารคณะโบราณคดี

- |                               |  |
|-------------------------------|--|
| 1. คณบดีคณะโบราณคดี           | ผู้ช่วยศาสตราจารย์ ขวลิต ขาวเขียว        |
| 2. รองคณบดีฝ่ายวิชาการ        | ผู้ช่วยศาสตราจารย์ ดร. อรรวรรณ บุญยฤทธิ์ |
| 3. รองคณบดีฝ่ายกิจการนักศึกษา | อาจารย์ ศศิธร ศิลป์อุฒยา                 |
| 4. เลขานุการคณะโบราณคดี       | นางสาว วรันทา แก้วหอมคำ                  |

รายนามคณะกรรมการประจำคณะโบราณคดี

- |                                     |  |
|-------------------------------------|--|
| 1) คณบดีคณะโบราณคดี                 | ผู้ช่วยศาสตราจารย์ ขวลิต ขาวเขียว            |
| 2) รองคณบดีฝ่ายวิชาการ              | ผู้ช่วยศาสตราจารย์ ดร. อรรวรรณ บุญยฤทธิ์     |
| 3) รองคณบดีฝ่ายกิจการนักศึกษา       | อาจารย์ ศศิธร ศิลป์อุฒยา                     |
| 4) หัวหน้าภาควิชาโบราณคดี           | อาจารย์ ดร.ประสิทธิ์ เอื้อตระกูลวิทย์        |
| 5) หัวหน้าภาควิชาประวัติศาสตร์ศิลปะ | ผู้ช่วยศาสตราจารย์ ดร. อชิรัชญ์ ไชยพจน์พานิช |
| 6) หัวหน้าภาควิชามานุษยวิทยา        | ผู้ช่วยศาสตราจารย์ ดร. เอกรินทร์ พึ่งประชา   |

7) หัวหน้าภาควิชาภาษาตะวันออก	อาจารย์ ดร. อุเทน วงศ์สถิตย์
8) หัวหน้าภาควิชาภาษาตะวันตก	ผู้ช่วยศาสตราจารย์ ดร. สุดารัตน์ พุทธิพงษ์
9) หัวหน้าสาขาวิชาภาษาอังกฤษ	อาจารย์ ดร. พรสวรรค์ ตรีพาสัย
10) หัวหน้าหมวดวิชาประวัติศาสตร์	อาจารย์ ภูมิ ภูมิหัตตะ
11) ผู้อำนวยการศูนย์สันสกฤตศึกษา	ผู้ช่วยศาสตราจารย์ ดร. ชัยณรงค์ กลิ่นน้อย
12) ผู้อำนวยการศูนย์ศึกษาศิลปกรรมโบราณในเอเชียอาคเนย์	ผู้ช่วยศาสตราจารย์ ดร. ประภัสสร ชูวิเชียร
13) เลขานุการคณะโบราณคดี	นางสาว วรันดา แก้วหอมคำ
14) ผู้ช่วยเลขานุการ	นางสาว สุชาติพิทย์ แสงเดชะ

### คุณลักษณะบัณฑิตอันพึงประสงค์

1. เป็นผู้มีความรอบรู้ในวิชาการทั้งภาคทฤษฎีและปฏิบัติในศาสตร์ทางด้านศิลปวัฒนธรรมที่เป็นอัตลักษณ์ทางวิชาการของคณะโบราณคดี สามารถบูรณาการศาสตร์ที่ศึกษาเข้ากับศาสตร์สาขาอื่นๆ ได้อย่างกลมกลืน
2. เป็นผู้มีความสามารถในการคิดและวิเคราะห์เพื่อการสร้างสรรค์วัฒนธรรมการอยู่ร่วมกันอย่างสันติสุขในทุกกาลและเทศะ
3. เป็นผู้ใฝ่รู้ สู้สิ่งยาก อุตสาหะในกิจกรรมที่เป็นความดีงามและมุ่งมั่นต่อความสำเร็จอย่างถูกต้องตามหลักศีลธรรมและกฎหมาย
4. เป็นผู้มีความรู้ จริยธรรม มีความรับผิดชอบต่อส่วนรวม สามารถดำรงชีวิตด้วยความเหมาะสมตามหลักศาสนธรรมที่ตนเองนับถือ
5. เป็นผู้มีความรู้ มีความเข้าใจและเชื่อมั่นในการดำเนินชีวิตตามแนวพระราชดำริเศรษฐกิจพอเพียง
6. เป็นผู้มีความรู้ความสามารถในการอนุรักษ์ สืบสาน และพัฒนาวัฒนธรรมไทย
7. เป็นผู้มีความรู้และทักษะในศาสตร์ที่เกี่ยวข้องกับการดำรงชีวิตในสังคมปัจจุบัน ได้แก่
  - 7.1 ความรู้และทักษะในการวิจัยในสาขาวิชาที่ศึกษา สามารถเขียนรายงาน ทางวิชาการ และความเรียงเชิงสารคดีได้เป็นอย่างดี
  - 7.2 มีความสามารถด้านภาษาต่างประเทศเพียงพอที่จะใช้ในการสื่อสารและประกอบอาชีพ
  - 7.3 มีความรู้พื้นฐานด้านคอมพิวเตอร์เพียงพอที่จะใช้งานได้

## อัตลักษณ์/เอกลักษณ์

### เอกลักษณ์

โบราณคดีเป็นผู้นำด้านอนุรักษ์ศิลปวัฒนธรรม

### อัตลักษณ์

ชาวโบราณคดีมีจิตอนุรักษ์ และสร้างสรรค์ ด้านศิลปวัฒนธรรม

### จุดเด่นของคณะโบราณคดี

1. คณาจารย์ได้รับการยอมรับทางวิชาการจากหน่วยงานภายในและภายนอก
2. คณาจารย์มีความสามารถในการหาทุนวิจัยจากแหล่งทุนภายนอกทั้งในและต่างประเทศ
3. เป็นคณะวิชาที่เปิดสอนหลักสูตรด้านโบราณคดีแห่งเดียวในประเทศไทย
4. มีโครงการวิจัยที่เป็นความร่วมมือกับต่างประเทศ
5. เป็นคณะวิชาที่เน้นการผลิตโครงการบริการวิชาการ โครงการทำนุบำรุงศิลปวัฒนธรรม และโครงการวิจัย

### ข้อมูลนักศึกษา

ปีการศึกษา 2558 คณะโบราณคดี มีจำนวนนักศึกษาทั้งสิ้น 1,223 คน จำแนกเป็นนักศึกษาระดับปริญญาตรีจำนวน 1,067 คน นักศึกษาระดับปริญญาโทจำนวน 128 คน และนักศึกษาระดับปริญญาเอกจำนวน 28 คน รายละเอียดดังตารางที่ 9.2-1 ถึง 9.2-3 (ข้อมูลจาก [www.reg.su.ac.th](http://www.reg.su.ac.th) ณ วันที่ 4 กันยายน 2558) และในปีการศึกษา 2558 มีผู้สำเร็จการศึกษารวมทั้งหมด 283 คน จำแนกเป็นระดับนักศึกษาระดับปริญญาบัณฑิตจำนวน 233 คน นักศึกษาระดับมหาบัณฑิตจำนวน 46 คน และนักศึกษาระดับดุษฎีบัณฑิตจำนวน 4 คน

### อาจารย์และบุคลากร

คณะโบราณคดีมีจำนวนบุคลากรรวม 108.5 คน จำแนกเป็นสายวิชาการ 73.5 คน ประกอบด้วยข้าราชการ 21 คน พนักงานในสถาบันอุดมศึกษา 46 คน พนักงานราชการ 1 คน ลูกจ้างชั่วคราว 5.5 คน และบุคลากรสายสนับสนุน 35 คน ประกอบด้วยข้าราชการ 2 คน ลูกจ้างประจำ 3 คน ลูกจ้างชั่วคราว 14 คน พนักงานในสถาบันอุดมศึกษา 16 คน (ข้อมูล ณ วันที่ 31 กรกฎาคม 2559)

### การบริการทางวิชาการแก่สังคม

คณะโบราณคดี ได้จัดทำแผนด้านการบริการวิชาการไว้ในแผนปฏิบัติการ คณะโบราณคดี ประจำปีงบประมาณ พ.ศ. 2559 โดยนำประเด็นยุทธศาสตร์ที่ 3 ด้านบริการวิชาการ มาเชื่อมโยงกับยุทธศาสตร์ที่ 5 : การสร้างความเข้มแข็งให้ชุมชน และสังคมโดยการให้บริการทางวิชาการ อย่างเป็นระบบ ซึ่งในแผนมีการกำหนด

ตัวบ่งชี้ วัดความสำเร็จตามวัตถุประสงค์ของแผน และได้ผ่านการพิจารณาจากมติที่ประชุมคณะกรรมการประจำ  
กรรมการประจำคณะโบราณคดี ครั้งที่ 2 /2559 วันที่ 28 มกราคม 2559ระเบียบวาระที่ 4.5 รับรองแผนปฏิบัติ  
ราชการ คณะโบราณคดี ประจำปี 2559

ในปีการศึกษา 2558 คณะโบราณคดีจัดโครงการบริการวิชาการแก่สังคมและชุมชน ในลักษณะของการ  
จัดการอบรม ประชุมเชิงปฏิบัติการ การบรรยายพิเศษ การประชุมวิชาการระดับนานาชาติ และเสวนาทางวิชาการ  
การจัดนิทรรศการเผยแพร่ความรู้ รวม 12 โครงการ โดยมีผู้เข้ารับบริการ 1,680 คน งบประมาณในการจัด  
โครงการบริการวิชาการ รวม 7,044,970 บาท

### การทำนุบำรุงศิลปะและวัฒนธรรม

ในปีการศึกษา 2558 คณะโบราณคดีจัดให้มีโครงการ / กิจกรรมการทำนุบำรุงศิลปวัฒนธรรม โดยมีความ  
สอดคล้องที่บูรณาการจัดการเรียนการสอน และกิจกรรมนักศึกษา คณะได้จัดทำโครงการและกิจกรรมตาม  
ประเพณีและส่งเสริมกิจกรรมของนักศึกษาในด้านทำนุบำรุงศิลปวัฒนธรรม เพื่อการอนุรักษ์สืบสานพัฒนาเผยแพร่  
เอกลักษณ์ศิลปะและวัฒนธรรม ให้เป็นรากฐานการพัฒนาองค์ความรู้ที่สามารถพัฒนาสู่สากลและเสริมสร้าง  
จิตสำนึกแก่นักศึกษาและบุคลากรให้ตระหนักถึงคุณค่าของวัฒนธรรมอันดีงามที่สืบทอดกันมา ทั้งการจัด  
นิทรรศการเกี่ยวกับการบำรุงรักษาศิลปะและวัฒนธรรม ให้บริการวิชาการและวิชาชีพโดยสนับสนุนบุคลากรไป  
เป็นกรรมการ วิทยากร ด้านการทำนุบำรุงศิลปะและวัฒนธรรมแก่ชุมชน

คณะโบราณคดี ดำเนินการจัดโครงการด้านทำนุบำรุงศิลปวัฒนธรรม รวมทั้งสิ้น 5 โครงการ รวมเป็นเงิน  
งบประมาณ จำนวน 850,000 บาท จำแนกเป็นจัดให้นักศึกษา บุคลากร และบุคคลากรภายนอก จำนวน 5  
โครงการ มีความร่วมมือกับหน่วยงานภายนอกมหาวิทยาลัยจำนวน 3 โครงการ

### การบริหารจัดการ

งบประมาณ นำเสนอข้อมูลด้านงบประมาณ ควรนำเสนอแยกเป็น งบประมาณที่ได้รับการจัดสรร ได้แก่  
งบประมาณแผ่นดิน งบประมาณเงินรายได้ เงินแหล่งอื่น เป็นต้น หรืออาจจะแยกตามหมวดที่ได้รับการจัดสรร  
ควบคู่ไปด้วย เช่น หมวดที่ดินสิ่งก่อสร้าง หมวดครุภัณฑ์ หมวดค่าตอบแทน/ใช้สอย/วัสดุ เป็นต้น ซึ่งอาจนำเสนอ  
ในรูปของตารางหรือกราฟแบบต่าง ๆ ได้

ตารางที่ 1 งบประมาณรายจ่ายที่ได้รับการจัดสรรจำแนกตามประเภทของแหล่งงบประมาณ

ปี	ประเภทของแหล่งงบประมาณ			รวม
	งบประมาณแผ่นดิน	งบประมาณรายจ่าย จากเงินรายได้	งบประมาณรายจ่าย จากโครงการพิเศษ	
2559	11,640,638.90	17,056,320.57	2,007,520.00	30,704,679.47
2558	22,118,700.00	4,372,388.58	1,250,680.00	27,741,768.58
2557	4,132,640.91	5,939,735.58	90,166.54	10,162,543.03
2556	3,940,000.00	11,350,767.77	529,111.96	15,819,879.73

**อาคารสถานที่**

คณะโบราณคดี มีอาคารทั้งหมด 3 อาคาร ได้แก่

1. อาคารคณะโบราณคดี : วังท่าพระ
2. อาคารคณะโบราณคดี : วิทยาเขตสารสนเทศเพชรบุรี
3. อาคารศูนย์สันสกฤตศึกษา คณะโบราณคดี

**4. ผลการปรับปรุงตามข้อเสนอแนะของผลการประเมินปีที่ผ่านมา**

คณะโบราณคดีได้นำผลการประเมินคุณภาพการศึกษาจากการประเมินตนเองและจากข้อเสนอแนะของคณะผู้ประเมินไปวางแผนพัฒนาทำให้เกิดการพัฒนาคุณภาพการศึกษาอย่างต่อเนื่อง ทั้งนี้ได้นำข้อเสนอแนะจากคณะผู้ประเมิน ปีการศึกษา 2557 มาปรับปรุงดังนี้

ข้อเสนอแนะจากคณะผู้ประเมิน	ผลการดำเนินการ
<b>องค์ประกอบที่ 1 การผลิตบัณฑิต</b>	
1. กำกับให้ทุกหลักสูตรผ่านเกณฑ์มาตรฐานหลักสูตร	ในปีการศึกษา 2557 คณะโบราณคดีมีหลักสูตรที่ไม่ผ่านเกณฑ์มาตรฐานหลักสูตร จำนวน 2 หลักสูตร คือ หลักสูตรศิลปศาสตรมหาบัณฑิต สาขาวิชาจารึกศึกษา และหลักสูตรปรัชญาดุษฎีบัณฑิต สาขาวิชาจารึกศึกษา ปัจจุบันคณะฯได้ดำเนินการกำกับให้ทุกหลักสูตรผ่านเกณฑ์มาตรฐานทุกหลักสูตรแล้ว
2. ควบวิเคราะห์อัตรากำลังบุคลากรสายวิชาการเพื่อประกอบการจัดสรรกรอบอัตรากำลังจากมหาวิทยาลัย	ในปีการศึกษา 2558 คณะโบราณคดีมีจำนวนอาจารย์ประจำที่มีคุณวุฒิปริญญาเอก จำนวน 34 คน จากจำนวนอาจารย์ประจำทั้งหมด 73.5 คน คิดเป็นร้อยละ 46.26 ทั้งนี้คณะโบราณคดีได้จัดทำแผน

ข้อเสนอแนะจากคณะผู้ประเมิน	ผลการดำเนินการ
	บริหารและพัฒนาบุคลากร และแผนอัตรากำลังบุคลากร 5 ปี รวมถึงมีการติดตามแผน และนำข้อมูลมาวิเคราะห์อัตรากำลังบุคลากรสายวิชาการเพื่อประกอบการจัดสรรกรอบอัตรากำลังจากมหาวิทยาลัย
<p>3. ควรกำกับและติดตามแผนการส่งเสริมให้คณาจารย์เข้าสู่ตำแหน่งวิชาการที่สูงขึ้น รองรับอาจารย์ที่จะเกษียณราชการ</p> <p>4. ควรกำหนดข้อตกลงระหว่างอาจารย์และผู้บริหารเป็นรายบุคคล (Performance Agreement)</p>	ในปีการศึกษา 2558 คณะโบราณคดีมีจำนวนอาจารย์ประจำที่ดำรงตำแหน่งทางวิชาการ จำนวน 37 คน จากจำนวนอาจารย์ประจำทั้งหมด 73.5 คน คิดเป็นร้อยละ 50.34 ทั้งนี้คณะโบราณคดีได้จัดทำแผนบริหารและพัฒนาบุคลากร และแผนอัตรากำลังบุคลากร 5 ปี รวมถึงมีการติดตามแผน และส่งเสริมให้คณาจารย์เข้าสู่ตำแหน่งวิชาการที่สูงขึ้น รองรับอาจารย์ที่จะเกษียณราชการ
5. ควรวางแผนจำนวนการรับนักศึกษาให้สอดคล้องกับจำนวนอาจารย์ประจำ	-
<b>องค์ประกอบที่ 2 การวิจัย</b>	
<p>1. ส่งเสริมการจัดประชุมวิชาการ เพื่อการนำเสนอผลงานอาจารย์ และบัณฑิตศึกษาของคณะฯ ทั้งนี้ในการดำเนินการให้เป็นไปตามเกณฑ์มาตรฐานที่กำหนดในนิยาม ซึ่งจะช่วยสร้างบรรยากาศส่งเสริมวิชาการ</p> <p>2. ส่งเสริมการทำงานร่วมกันระหว่างอาจารย์และนักศึกษา ในลักษณะงานวิจัยและเผยแพร่ผลงาน หรือส่งเสริมให้อาจารย์สังเคราะห์ข้อมูลงานวิจัย หรืองานวิจัยในวิทยานิพนธ์ของนักศึกษา เพื่อนำเสนอให้เห็นภาพของสถานภาพความรู้ ซึ่งจะประโยชน์ต่องานวิจัยต่อเนื่อง และความเชี่ยวชาญเฉพาะของอาจารย์</p>	คณะโบราณคดีได้สนับสนุน และส่งเสริมให้คณาจารย์ทำงานวิจัยเพิ่มมากขึ้น โดยให้ทุนอุดหนุนสำหรับงานวิจัยจากกองทุนวิจัย และสร้างสรรค์ คณะโบราณคดี ดังนี้ ประเภทโครงการวิจัยเดี่ยว วงเงินไม่เกิน 100,000 บาท / โครงการ ประเภทโครงการวิจัยชุด วงเงินไม่เกิน 500,000 บาท / โครงการ ประเภททุนอุดหนุนการวิจัยเพื่อการเรียนการสอน และประเภททุนอุดหนุนการวิจัยเพื่อการพัฒนา งาน หรืองานวิจัยสถาบัน วงเงินไม่เกิน 25,000 บาท / โครงการ



ข้อเสนอแนะจากคณะผู้ประเมิน	ผลการดำเนินการ
3. ส่งเสริมการวิจัยแบบพหุวิทยาการ/ สหวิชาการ ที่ทำงานระหว่างอาจารย์ข้ามสาขา/ข้ามภาควิชา ซึ่งอาจนำไปสู่การสร้างกลยุทธ์การวิจัยและเงินสนับสนุนงานวิจัย	
4. ใช้กลไกวารสารวิชาการในคณะให้เป็นประโยชน์ เพื่อให้อาจารย์มาตีพิมพ์ผลงาน หรือจัดทำในลักษณะ Selected Paper จากการประชุมวิชาการเพื่อนำมาเผยแพร่	คณะโบราณคดีได้ส่งเสริมให้คณาจารย์ผลิตผลงานทางวิชาการ เช่น หนังสือ ตำรา บทความ โดยขอรับงบประมาณสนับสนุนจากกองทุนวิจัยและสร้างสรรค์ คณะโบราณคดี ประเภททุนสนับสนุนการเดินทางไปนำเสนอผลงานต่างประเทศ ทุนละไม่เกิน 25,000 บาท รวมถึงสนับสนุนค่าใช้จ่ายสำหรับการตีพิมพ์เผยแพร่งานวิจัย ในอัตราผลงานละ ไม่เกิน 2,000 บาท และให้เงินสนับสนุนผลงานวิจัยที่ได้รับการตีพิมพ์เผยแพร่ในวารสารทางวิชาการ (TCI กลุ่มที่1) หรือวารสารทางวิชาการที่มีชื่ออยู่ในฐานข้อมูล ที่เป็นที่ยอมรับในระดับนานาชาติ ตามหลักเกณฑ์ที่ ก.พ.อ. กำหนด จำนวน 1 เรื่อง ไม่เกิน 1 บทความในอัตรา 10,000 บาท /คน/ปี
<b>องค์ประกอบที่ 3 การบริการวิชาการ</b>	
1. ควรจัดทำแผนบริการวิชาการสังคมของคณะโดยตรง รวมถึงสำรวจความต้องการของชุมชนและสังคมมาจัดทำแผน และนำอัตลักษณ์ของคณะฯและอาจารย์มาพัฒนานักศึกษา ชุมชน และสังคมในวงกว้าง  2. ควรมีโครงการแบบเก็บค่าธรรมเนียมให้เพิ่มมากขึ้น โดยนำความเชี่ยวชาญของอาจารย์ในสาขามาเป็นจุดเน้น ไม่เฉพาะภาษาโบราณตามอัตลักษณ์ของคณะฯเท่านั้น	คณะโบราณคดีได้สนับสนุน และส่งเสริมการให้บริการวิชาการแก่สังคม รวมถึงมีการจัดทำแผนการใช้ประโยชน์จากการให้บริการวิชาการ ที่ส่งผลต่อการพัฒนานักศึกษา ชุมชน หรือสังคม

ข้อเสนอแนะจากคณะผู้ประเมิน	ผลการดำเนินการ
<b>องค์ประกอบที่ 4 การทำนุบำรุงศิลปะและวัฒนธรรม</b>	
1. สร้างเครือข่ายความร่วมมือให้มากขึ้น	คณะโบราณคดีได้สนับสนุน และส่งเสริมการผลิตผลงานวิชาการด้านศิลปะและวัฒนธรรมอย่างต่อเนื่อง รวมทั้งมีการเผยแพร่กิจกรรม หรือ การบริการด้านทำนุบำรุงศิลปะ และวัฒนธรรมต่อสาธารณชน
2. จัดกิจกรรมและสนับสนุนการผลิตผลงานวิชาการด้านศิลปะและวัฒนธรรมอย่างต่อเนื่อง	
<b>องค์ประกอบที่ 5 การบริหารจัดการ</b>	
1. แผนกลยุทธ์ ควรมีการกำหนดตัวชี้วัดของแผน เพื่อให้การดำเนินงานบรรลุตามวิสัยทัศน์	1. คณะโบราณคดีได้จัดทำแผนจัดการความรู้ โดยมีการกำหนดตัวชี้วัดของแผนที่สอดคล้องกับปรัชญา และวิสัยทัศน์ของคณะฯ
2. แผนกลยุทธ์การเงิน ควรมีการจัดทำแผนกลยุทธ์ที่สอดคล้องกับแผนกลยุทธ์ของคณะฯ เพื่อให้ทราบถึงแหล่งที่มาของรายได้และการใช้จ่ายตามกลยุทธ์ว่าเพียงพอที่จะผลักดันกลยุทธ์สำเร็จหรือไม่	2. คณะโบราณคดีได้จัดทำแผนกลยุทธ์การเงินที่สอดคล้องกับแผนกลยุทธ์ของคณะฯ
3. การคำนวณค่าใช้จ่ายรายหัวนักศึกษา ควรมีการคำนวณค่าใช้จ่ายทั้งทางตรงและทางอ้อม เพื่อให้ทราบต้นทุนค่าใช้จ่ายที่แท้จริง และสามารถนำมาวางแผนหรือปรับกลยุทธ์ให้การดำเนินงานให้มีประสิทธิภาพสูงสุด	3. คณะโบราณคดีได้คำนวณค่าใช้จ่ายรายหัวนักศึกษา เพื่อให้ทราบต้นทุนค่าใช้จ่ายที่แท้จริง และสามารถนำมาวางแผนหรือปรับกลยุทธ์การดำเนินงานให้มีประสิทธิภาพสูงสุด

## 5. วัตถุประสงค์ในการประเมิน

5.1 เพื่อประเมินระบบและกลไกการประกันคุณภาพการศึกษาและผลการดำเนินงานตามองค์ประกอบและตัวบ่งชี้สำนักงานคณะกรรมการการอุดมศึกษา (สกอ.) ปี 2557 กำหนด โดยใช้เกณฑ์ของสถาบันอุดมศึกษา กลุ่ม ค1 สถาบันเฉพาะทางที่เน้นระดับบัณฑิตศึกษา

5.2 เพื่อให้ข้อเสนอแนะต่อคณบดี คณาจารย์และบุคลากร ค้นหาจุดแข็ง จุดที่ควรพัฒนาตลอดจนให้ข้อเสนอแนะในการปรับปรุงเพื่อพัฒนาการดำเนินงานของคณะโบราณคดี และมหาวิทยาลัยศิลปากร อย่างต่อเนื่อง

5.3 นำผลการประเมินคุณภาพทุกหลักสูตรและทุกคณะที่ผ่านการพิจารณาของกรรมการระดับสถาบันเสนอ สภาสถาบันเพื่อพิจารณา

## 6. วิธีการประเมิน

### 6.1 การเตรียมการและวางแผนก่อนตรวจเยี่ยม

คณะกรรมการประเมินคุณภาพการศึกษาภายใน ได้ประชุมเพื่อเตรียมการและวางแผนก่อนตรวจเยี่ยม โดยศึกษาจากรายงานประจำปีที่เป็นรายงานการประเมินคุณภาพภายในของคณะโบราณคดี ประจำปีการศึกษา 2558 และอาศัยการประเมินแบบพิชฌุพิจารณาในแต่ละองค์ประกอบ

### 6.2 การดำเนินการระหว่างการตรวจเยี่ยม

คณะกรรมการประเมินคุณภาพการศึกษาภายในศึกษาเอกสารรายงานประจำปีที่เป็นรายงานการประเมินคุณภาพภายในของคณะโบราณคดี ประจำปีการศึกษา 2558 ตรวจสอบรายการเอกสารอ้างอิงตาม รายงานที่ระบุไว้ และการรวบรวมข้อมูลเพิ่มเติม จากการสัมภาษณ์ ผู้บริหาร คณาจารย์ และนักศึกษา ประกอบการพิจารณาประเมินคุณภาพภายใน รวมถึงรวบรวมข้อมูลโดยการสังเกตการณ์

### 6.3 การดำเนินการหลังการตรวจเยี่ยม

คณะกรรมการประเมินคุณภาพการศึกษาภายใน ได้ประชุมร่วมกันในการพิจารณาผลการประเมินตนเอง ของคณะโบราณคดี โดยได้เสนอแนะจุดแข็ง จุดอ่อน และข้อเสนอแนะ ผลการประเมินรายองค์ประกอบการ ประเมินคุณภาพการศึกษาภายใน ผลการประเมินตามมาตรฐานการอุดมศึกษา ผลการประเมินตามมุมมองด้าน การบริหารจัดการ และผลการประเมินตามมาตรฐานสถาบันอุดมศึกษา เพื่อจัดทำรายงานผลการประเมินคุณภาพ การศึกษาภายใน

### 6.4 วิธีการตรวจสอบความถูกต้องน่าเชื่อถือของข้อมูล

คณะกรรมการประเมินคุณภาพการศึกษาภายใน ได้ตรวจสอบความสอดคล้องและความถูกต้องจาก รายงานประจำปีที่เป็นรายงานการประเมินคุณภาพภายใน ประจำปีการศึกษา 2558 กับเอกสารอ้างอิงและข้อมูล ที่ได้จากการสัมภาษณ์เพิ่มเติม เพื่อตรวจสอบความถูกต้องและการดำเนินงานจริง

## 7. ผลการประเมินรายตัวบ่งชี้ (รายงานตามตาราง ป.1)

คณะกรรมการฯ ได้ประชุมพิจารณาผลการประเมินด้วยวาจา เมื่อศุกร์ที่ 2 กันยายน 2559 แล้วเห็นว่า คณะโบราณคดี มหาวิทยาลัยศิลปากร ได้ดำเนินการตามองค์ประกอบคุณภาพการจัดการศึกษา ทั้ง 5 องค์ประกอบ 13 ตัวบ่งชี้ ตามแนวทางของสำนักงานคณะกรรมการการอุดมศึกษา (สกอ.) มีผลการประเมินตาม องค์ประกอบและตัวบ่งชี้ ดังรายละเอียดตามตาราง ป. 1

ตารางที่ .... ตาราง ป1 สรุปผลการประเมินรายตัวบ่งชี้ของสำนักงานคณะกรรมการการอุดมศึกษา

ตัวบ่งชี้คุณภาพ	เป้าหมาย	ผลการดำเนินงาน		คะแนนประเมินของคณะโบราณคดี	คะแนนประเมินโดยคณะกรรมการ (เกณฑ์ สกอ.)	หมายเหตุ (เหตุผลของการประเมินที่ต่างจากที่ระบุใน SAR)
		ตัวตั้ง	ผลลัพธ์ (%) หรือสัดส่วน)			
		ตัวหาร				
<b>องค์ประกอบที่ 1 การผลิตบัณฑิต</b>						
ตัวบ่งชี้ที่ 1.1 ผลการบริหารจัดการหลักสูตรโดยรวม	3.00	29.69	1.98	1.98	1.98	
		15				
ตัวบ่งชี้ที่ 1.2 อาจารย์ประจำคณะที่มีคุณวุฒิปริญญาเอก	ร้อยละ 43	34	46.58	2.89	2.91	แก้ไขจำนวนอาจารย์ประจำเป็น 73 คน
		73	2.91			
ตัวบ่งชี้ที่ 1.3 อาจารย์ประจำคณะที่ดำรงตำแหน่งทางวิชาการ	ร้อยละ 47	37	50.68	3.15	3.17	แก้ไขจำนวนอาจารย์ประจำเป็น 73 คน
		73	3.17			
ตัวบ่งชี้ที่ 1.4 จำนวนนักศึกษาเต็มเวลาเทียบเท่าต่อจำนวนอาจารย์ประจำ กลุ่มมนุษยศาสตร์ฯ	ร้อยละ -19	1,103.89	16.98			แก้ไขจำนวนอาจารย์ประจำไม่รวมลาศึกษาต่อเป็น 65 คน
		65.0				
1) หาค่าความต่างจากเกณฑ์มาตรฐาน		16.98 - 25	-32.07	0.00	5.00	ปรับเพิ่มเนื่องจากคณะใช้เกณฑ์ 1.4 เดิมในการคำนวณ
		25				
ตัวบ่งชี้ที่ 1.5 การบริการนักศึกษาระดับปริญญาตรี	5 ข้อ	4 ข้อ		3.00	3.00	

ตารางที่ .... ตาราง ป1 สรุปผลการประเมินรายตัวบ่งชี้ของสำนักงานคณะกรรมการการอุดมศึกษา

ตัวบ่งชี้คุณภาพ	เป้าหมาย	ผลการดำเนินงาน		คะแนนประเมิน ของคณะโบราณคดี	คะแนนประเมินโดย คณะกรรมการ (เกณฑ์ สกอ.)	หมายเหตุ (เหตุผลของการ ประเมินที่ต่างจากที่ระบุ ใน SAR)
		ตัวตั้ง	ผลลัพธ์ (% หรือ สัดส่วน)			
		ตัวหาร				
ตัวบ่งชี้ที่ 1.6 กิจกรรมนักศึกษาในระดับปริญญาตรี	6 ข้อ	6 ข้อ		5.00	5.00	
เฉลี่ยองค์ประกอบที่ 1	ตามเกณฑ์ สกอ.			2.67	3.51	
<b>องค์ประกอบที่ 2 การวิจัย</b>						
ตัวบ่งชี้ที่ 2.1 ระบบและกลไกการบริหารและ พัฒนางานวิจัยหรืองานสร้างสรรค์	6 ข้อ	5 ข้อ		5.00	4.00	ระบบสารสนเทศเพื่อ การบริหารงานวิจัยยังไม่ ชัดเจน
ตัวบ่งชี้ที่ 2.2 เงินสนับสนุนงานวิจัยและงาน สร้างสรรค์ กลุ่มสาขามนุษยศาสตร์ฯ	100,000 บาท/คน	14,501,288.22	219,716.49	5.00	5.00	แก้ไขจำนวนอาจารย์ ประจำและนักวิจัยไม่ รวมลาศึกษาต่อเป็น 66
		66	10.99			
ตัวบ่งชี้ที่ 2.3 ผลงานวิชาการของอาจารย์ประจำ และนักวิจัย	ร้อยละ 27	12.40	16.76	2.09	2.09	
		74	2.09			
เฉลี่ยองค์ประกอบที่ 2	ตามเกณฑ์ สกอ.			4.03	3.70	

ตารางที่ .... ตาราง ป1 สรุปผลการประเมินรายตัวบ่งชี้ของสำนักงานคณะกรรมการการอุดมศึกษา

ตัวบ่งชี้คุณภาพ	เป้าหมาย	ผลการดำเนินงาน		คะแนนประเมิน ของ คณะ โบราณคดี	คะแนนประเมินโดย คณะกรรมการ (เกณฑ์ สกอ.)	หมายเหตุ (เหตุผลของการ ประเมินที่ต่างจากที่ระบุ ใน SAR)
		ตัวตั้ง	ผลลัพธ์ (% หรือ สัดส่วน)			
		ตัวหาร				
<b>องค์ประกอบที่ 3 การบริการวิชาการ</b>						
ตัวบ่งชี้ 3.1 การบริการวิชาการแก่สังคม	6 ข้อ		6 ข้อ	5.00	5.00	
เฉลี่ยองค์ประกอบที่ 3	ตามเกณฑ์ สกอ.			5.00	5.00	
<b>องค์ประกอบที่ 4 การทำนุบำรุงศิลปะและวัฒนธรรม</b>						
ตัวบ่งชี้ 4.1 ระบบและกลไกการทำนุบำรุงศิลปะและวัฒนธรรม	7 ข้อ		6 ข้อ	5.00	5.00	
เฉลี่ยองค์ประกอบที่ 4	ตามเกณฑ์ สกอ.			5.00	5.00	

ตารางที่ .... ตาราง ป1 สรุปผลการประเมินรายตัวบ่งชี้ของสำนักงานคณะกรรมการการอุดมศึกษา

ตัวบ่งชี้คุณภาพ	เป้าหมาย	ผลการดำเนินงาน		คะแนนประเมิน ของ คณะ โบราณคดี	คะแนนประเมินโดย คณะกรรมการ (เกณฑ์ สกอ.)	หมายเหตุ (เหตุผลของการ ประเมินที่ต่างจากที่ระบุ ใน SAR)
		ตัวตั้ง	ผลลัพธ์ (% หรือ สัดส่วน)			
		ตัวหาร				
<b>องค์ประกอบที่ 5 การบริหารจัดการ</b>						
ตัวบ่งชี้ 5.1 การบริหารของคณะเพื่อการกำกับ ติดตามผลลัพธ์ตามพันธกิจ กลุ่มสถาบัน และ เอกลักษณ์ของคณะ	7 ข้อ		7 ข้อ	5.00	5.00	
ตัวบ่งชี้ 5.2 ระบบกำกับประกันคุณภาพ หลักสูตร	5 ข้อ		5 ข้อ	4.00	4.00	
<b>เฉลี่ยองค์ประกอบที่ 5</b>			<b>ตามเกณฑ์ สกอ.</b>	<b>4.50</b>	<b>4.50</b>	
<b>เฉลี่ยรวมทุกองค์ประกอบ</b>			<b>ตามเกณฑ์ สกอ.</b>	<b>3.62</b>	<b>3.93</b>	

8. ผลการประเมินตามรายองค์ประกอบคุณภาพ สกอ.

ตารางที่..... ตาราง ป.2 ผลการประเมินตามองค์ประกอบ

คณะโบราณคดี มหาวิทยาลัยศิลปากร

องค์ประกอบคุณภาพ	คะแนน				ผลการประเมิน
	ปัจจัยนำเข้า (I)	กระบวนการ (P)	ผลผลิตหรือ ผลลัพธ์ (O)	คะแนนรวม	
					0.00 - 1.50 การดำเนินงาน ต้องปรับปรุงเร่งด่วน 1.51 - 2.50 การดำเนินงานต้อง ปรับปรุง 2.51 - 3.50 การดำเนินงาน ระดับพอใช้ 3.51 - 4.50 การดำเนินงาน ระดับดี 4.51 - 5.00 การดำเนินงาน ระดับดีมาก
องค์ประกอบที่ 1 การผลิตบัณฑิต	3.69	4.00	1.98	3.51	ดี
องค์ประกอบที่ 2 การวิจัย	5.00	4.00	2.09	3.70	ดี
องค์ประกอบที่ 3 การบริการวิชาการ		5.00		5.00	ดีมาก
องค์ประกอบที่ 4 การทำนุบำรุงศิลปะ และวัฒนธรรม		5.00		5.00	ดีมาก
องค์ประกอบที่ 5 การบริหารจัดการ		4.50		4.50	ดี
เฉลี่ยรวมทุกตัวบ่งชี้ของทุกองค์ประกอบ	4.02	4.43	2.04	3.93	ดี
ผลการประเมิน	ดี	ดี	ต้องปรับปรุง	ดี	



## 9. จุดแข็ง จุดที่ควรพัฒนาและข้อเสนอแนะของแต่ละองค์ประกอบ

### องค์ประกอบที่ 1 : การผลิตบัณฑิต

ข้อเสนอแนะในการปรับปรุง
<ol style="list-style-type: none"><li>1. หลักสูตรพึงกำกับการดำเนินงานให้อยู่ในเกณฑ์การประกันคุณภาพการศึกษา เพื่อรักษามาตรฐานของหลักสูตร</li><li>2. ส่งเสริมและสร้างแรงจูงใจให้อาจารย์เพิ่มคุณวุฒิและตำแหน่งทางวิชาการให้สูงขึ้น</li></ol>

### องค์ประกอบที่ 2 : การวิจัย

จุดแข็ง
<ol style="list-style-type: none"><li>1. คณะมีศักยภาพในการหาแหล่งทุนสนับสนุนงานวิจัยจากภายนอก</li><li>2. คณะมีวารสารวิชาการที่อยู่ในฐานข้อมูล TCI 1 เป็นแหล่งเผยแพร่ผลงานวิชาการและความเชี่ยวชาญของอาจารย์ในคณะได้อย่างมีประสิทธิภาพ</li></ol>
แนวทางเสริมจุดแข็ง
คณะควรส่งเสริมให้บุคลากรหาทุนวิจัยจากแหล่งทุนภายนอกให้มากขึ้น
ข้อเสนอแนะในการปรับปรุง
ข้อมูลในระบบสารสนเทศพึงเป็นข้อมูลที่สามารถนำไปใช้ในการบริหารงานวิจัยได้อย่างแท้จริง

### องค์ประกอบที่ 3 : การบริการวิชาการแก่สังคม

<b>จุดแข็ง</b>
คณะโบราณคดีมีโครงการบริการวิชาการเป็นจำนวนมากทั้งเป็นโครงการบริการวิชาการที่คิดค่าธรรมเนียม ซึ่งสร้างรายได้แก่คณะ และโครงการบริการวิชาการเพื่อประโยชน์สาธารณะซึ่งสร้างชื่อเสียงให้แก่คณะวิชา
<b>แนวทางเสริมจุดแข็ง</b>
จัดทำฐานข้อมูลการบริการวิชาการเพื่อให้สะท้อนถึงผลการดำเนินงานย้อนหลังแต่ละปีอันจะนำไปสู่การวางแผนงานอย่างต่อเนื่องในพื้นที่ หรือประเด็นที่มีศักยภาพ รวมทั้งนำไปสู่การวิจัยและการบูรณาการงานบริการวิชาการแก่สังคมกับการเรียนการสอนและงานวิจัยอย่างเป็นรูปธรรม

### องค์ประกอบที่ 4 : การทำนุบำรุงศิลปและวัฒนธรรม

<b>จุดแข็ง</b>
มีการจัดกิจกรรมทำนุบำรุงศิลปวัฒนธรรมเป็นจำนวนมากสอดคล้องกับพันธกิจหลักของคณะโบราณคดีและมหาวิทยาลัย

### องค์ประกอบที่ 5 : การบริหารจัดการ

<b>จุดแข็ง</b>
คณะมีการดำเนินงานผ่านเกณฑ์กำกับมาตรฐานทุกหลักสูตร
<b>แนวทางเสริมจุดแข็ง</b>
-
<b>จุดที่ควรพัฒนา</b>
การบริหารจัดการหลักสูตรตามเกณฑ์มาตรฐานหลักสูตรที่กำหนดโดย สกอ.
<b>ข้อเสนอแนะในการปรับปรุง</b>
คณะควรบริหารจัดการหลักสูตรทุกหลักสูตรในคณะให้มีผลการดำเนินการในองค์ประกอบทั้ง 2-6 ให้มีค่าเฉลี่ยอยู่ในระดับดีทุกหลักสูตร เพื่อสะท้อนคุณภาพของบัณฑิต

## บทสรุปผู้บริหาร

1. คณะโบราณคดีเป็นคณะเดียวในประเทศไทยที่มีหลักสูตรโบราณคดี จารึก ประวัติศาสตร์ศิลปะและมีหลักสูตรสันสกฤตศึกษาเป็นแห่งเดียวในอาเซียน
2. คณะมีศักยภาพในการหาแหล่งทุนสนับสนุนงานวิจัยจากภายนอก
3. คณะมีวารสารวิชาการที่อยู่ในฐานข้อมูล TCI 1 เป็นแหล่งเผยแพร่ผลงานวิชาการและความเชี่ยวชาญของอาจารย์ในคณะได้อย่างมีประสิทธิภาพ
4. คณะโบราณคดีมีโครงการบริการวิชาการเป็นจำนวนมากทั้งเป็นโครงการบริการวิชาการที่คิดค่าธรรมเนียม ซึ่งสร้างรายได้แก่คณะ และโครงการบริการวิชาการเพื่อประโยชน์สาธารณะซึ่งสร้างชื่อเสียงให้แก่คณะวิชา
5. มีการจัดกิจกรรมทำนุบำรุงศิลปวัฒนธรรมเป็นจำนวนมากสอดคล้องกับพันธกิจหลักของคณะโบราณคดีและมหาวิทยาลัย
6. คณะมีการดำเนินงานผ่านเกณฑ์กำกับมาตรฐานทุกหลักสูตร

## ข้อเสนอแนะเพื่อการพัฒนาในภาพรวมระดับคณะ

1. หลักสูตรพึงกำกับการดำเนินงานให้อยู่ในเกณฑ์การประกันคุณภาพการศึกษา เพื่อรักษามาตรฐานของหลักสูตร
2. ส่งเสริมและสร้างแรงจูงใจให้อาจารย์เพิ่มคุณวุฒิและตำแหน่งทางวิชาการให้สูงขึ้น
3. ข้อมูลในระบบสารสนเทศพึงเป็นข้อมูลที่สามารถนำไปใช้ในการบริหารงานวิจัยได้อย่างแท้จริง
4. จัดทำฐานข้อมูลการบริการวิชาการเพื่อให้สะท้อนถึงผลการดำเนินงานย้อนหลังแต่ละปีอันจะนำไปสู่การวางแผนงานอย่างต่อเนื่องในพื้นที่ หรือประเด็นที่มีศักยภาพ รวมทั้งนำไปสู่การวิจัยและการบูรณาการงานบริการวิชาการแก่สังคมกับการเรียนการสอนและงานวิจัยอย่างเป็นรูปธรรม
5. คณะควรบริหารจัดการหลักสูตรทุกหลักสูตรในคณะให้มีผลการดำเนินการในองค์ประกอบทั้ง 2-6 ให้มีค่าเฉลี่ยอยู่ในระดับดีทุกหลักสูตร เพื่อสะท้อนคุณภาพของบัณฑิต

## ภาคผนวก

- คำสั่งมหาวิทยาลัยศิลปากร ที่ 927/2559 เรื่องแต่งตั้งคณะกรรมการประเมินคุณภาพการศึกษา ภายใน มหาวิทยาลัยศิลปากร ระดับคณะวิชา/หน่วยงานสนับสนุนเทียบเท่า ประจำปีการศึกษา 2558
- กำหนดการตรวจประเมินคุณภาพการศึกษาภายใน
- รายงานผู้ร่วมให้ข้อมูลการประเมินคุณภาพการศึกษาภายใน ประจำปีการศึกษา 2558



คำสั่งมหาวิทยาลัยศิลปากร

ที่ ๑๑๗ / ๒๕๕๙

เรื่อง แต่งตั้งคณะกรรมการประเมินคุณภาพการศึกษาภายใน มหาวิทยาลัยศิลปากร  
ระดับคณะวิชา/หน่วยงานสนับสนุนเทียบเท่า ประจำปีการศึกษา ๒๕๕๘

เพื่อให้การประเมินคุณภาพการศึกษาภายใน ระดับคณะวิชา/หน่วยงานสนับสนุนเทียบเท่า ประจำปีการศึกษา ๒๕๕๘ ดำเนินไปด้วยความเรียบร้อย มีประสิทธิภาพและบรรลุผลตามวัตถุประสงค์ มหาวิทยาลัยจึงแต่งตั้งคณะกรรมการเพื่อประเมินคุณภาพการศึกษาภายใน มหาวิทยาลัยศิลปากร ปีการศึกษา ๒๕๕๘ ดังมีรายนามและกำหนดวันประเมินคุณภาพฯ ดังต่อไปนี้

๑. คณะจิตกรรมประติมากรรมและภาพพิมพ์ (วันอังคารที่ ๖ กันยายน พ.ศ.๒๕๕๙)

รองศาสตราจารย์ ดร.บังอร	เสรีรัตน์	ประธานกรรมการ
รองศาสตราจารย์เทพศักดิ์	ทองนพคุณ	กรรมการ
อาจารย์ ดร. ธนาทร	เจียรกุล	กรรมการ
นางสาวสวาทิตตรี	ศิลปะเสรีรัฐ	เลขานุการ
นางสาวฉัตรระพี	แย้มเกษร	ผู้ประสานงาน
นางสาวเกวลี	แพ่งต่าย	ผู้ประสานงาน
นางสาวมณฑนา	ศรีเทพ	ผู้ประสานงาน

๒. คณะสถาปัตยกรรมศาสตร์ (วันศุกร์ที่ ๙ กันยายน พ.ศ.๒๕๕๙)

ผู้ช่วยศาสตราจารย์อริยา	สุอังกะวาหิน	ประธานกรรมการ
อาจารย์วิรัตน์	รัตตากร	กรรมการ
ผู้ช่วยศาสตราจารย์ ดร.ชวลิต	ขาวเขียว	กรรมการ
นางสาวจิราวรรณ	จันทอง	เลขานุการ
นางสาวกุลจิรา	น้อยพงษ์	ผู้ประสานงาน

๓. คณะโบราณคดี (วันศุกร์ที่ ๒ กันยายน พ.ศ.๒๕๕๙)

รองศาสตราจารย์ ดร.วิภาวรรณ	อยู่เย็น	ประธานกรรมการ
รองศาสตราจารย์ ดร.ชาคริต	ชุ่มวัฒนะ	กรรมการ
อาจารย์ ดร.เกรียงไกร	เกิดศิริ	กรรมการ
นางสาววรุณช	พุ่มเรือง	เลขานุการ
นางสาวพนิดา	จิรวงษ์โรจน์	ผู้ประสานงาน

4. คณะอักษรศาสตร์ (วันพฤหัสบดีที่ 1 – วันศุกร์ที่ 2 กันยายน พ.ศ.2559)
- |                             |               |               |
|-----------------------------|---------------|---------------|
| ผู้ช่วยศาสตราจารย์อินทิรา   | ชารีฮี        | ประธานกรรมการ |
| ผู้ช่วยศาสตราจารย์ ดร.ชลลดา | พงศ์พัฒนโยธิน | กรรมการ       |
| อาจารย์ ดร. ธนาทร           | เจียรกุล      | กรรมการ       |
| นางสาวสาวิตรี               | ศิลปะเสริฐ    | เลขานุการ     |
| นายกฤษฎดา                   | ไพรวรรณ       | ผู้ประสานงาน  |
5. คณะศึกษาศาสตร์ (วันศุกร์ที่ 2 กันยายน พ.ศ.2559)
- |                               |              |               |
|-------------------------------|--------------|---------------|
| รองศาสตราจารย์ ดร.พนิต        | เข็มทอง      | ประธานกรรมการ |
| รองศาสตราจารย์ ดร.ดวงกมล      | ไตรวิจิตรคุณ | กรรมการ       |
| ผู้ช่วยศาสตราจารย์ ดร. สุวิมล | เรืองศรี     | กรรมการ       |
| รองศาสตราจารย์ ดร.จุไรรัตน์   | นันทานิช     | กรรมการ       |
| นางสาวจิรวรรณ                 | จันทอง       | เลขานุการ     |
| นางสาววรรณภา                  | แสงวัฒนะกุล  | ผู้ประสานงาน  |
| นางสาวศิวาพร                  | ยอดทรงตระกูล | ผู้ประสานงาน  |
6. คณะวิทยาศาสตร์ (วันศุกร์ที่ 19 สิงหาคม พ.ศ.2559)
- |                               |                 |               |
|-------------------------------|-----------------|---------------|
| ผู้ช่วยศาสตราจารย์ ดร.อุชาวดี | ต้นติวานุรักษ์  | ประธานกรรมการ |
| ผู้ช่วยศาสตราจารย์ ดร.วรางคณา | นิพัทธ์สุขกิจ   | กรรมการ       |
| ภญ.รองศาสตราจารย์ ดร.อวยพร    | อภิรักษ์อร่ามวง | กรรมการ       |
| ผู้ช่วยศาสตราจารย์ ดร.สุวิมล  | เรืองศรี        | กรรมการ       |
| ผู้ช่วยศาสตราจารย์ ดร.คณิงนิจ | ภูพัฒน์วิบูลย์  | กรรมการ       |
| นางสาวสาวิตรี                 | ศิลปะเสริฐ      | เลขานุการ     |
| นางสาวจิตรรดี                 | ต้นติคชาภรณ์    | ผู้ประสานงาน  |
7. คณะเภสัชศาสตร์ (วันพฤหัสบดีที่ 25 – วันศุกร์ที่ 26 สิงหาคม พ.ศ.2559)
- |                                     |               |               |
|-------------------------------------|---------------|---------------|
| ภญ.รองศาสตราจารย์ ดร.อรลักษณ์า      | แพร์ตกุล      | ประธานกรรมการ |
| ภญ.ผู้ช่วยศาสตราจารย์ ชูติมา        | วีรนิชพงศ์    | กรรมการ       |
| ผู้ช่วยศาสตราจารย์ ดร.จรุงแสง       | ลักษณ์บุญส่ง  | กรรมการ       |
| ผู้ช่วยศาสตราจารย์ ดร.ชวลิต         | ชาวเขียว      | กรรมการ       |
| ผู้ช่วยศาสตราจารย์ ดร.วรางคณา       | นิพัทธ์สุขกิจ | กรรมการ       |
| นางสาวเพ็ญสุภา                      | ศรีพรหมทอง    | เลขานุการ     |
| เภสัชกร ผู้ช่วยศาสตราจารย์ ดร.สาธิต | นิรัตติย์     | ผู้ประสานงาน  |

8. คณะวิศวกรรมศาสตร์และเทคโนโลยีอุตสาหกรรม (วันจันทร์ที่ 29 สิงหาคม พ.ศ.2559)
- |                                |              |               |
|--------------------------------|--------------|---------------|
| ผู้ช่วยศาสตราจารย์ ดร.ดวงรักษ์ | นันทวิสารกุล | ประธานกรรมการ |
| รองศาสตราจารย์ ดร.ประณัฐ       | โพธิยะราช    | กรรมการ       |
| รองศาสตราจารย์ ดร.ศิริวรรณ     | ศรีสรณ์ตรี   | กรรมการ       |
| ผู้ช่วยศาสตราจารย์ ดร.สมภพ     | รอดอัมพร     | กรรมการ       |
| อาจารย์ปัญญาณี                 | พราพงษ์      | กรรมการ       |
| นางสาวอัญชานา                  | คล่องไชยชน   | เลขานุการ     |
| ผู้ช่วยศาสตราจารย์ ดร.นิติ     | ยงวนิชย์     | ผู้ประสานงาน  |
9. คณะดุริยางคศาสตร์ (วันศุกร์ที่ 2 กันยายน พ.ศ.2559)
- |                               |               |               |
|-------------------------------|---------------|---------------|
| ผู้ช่วยศาสตราจารย์พันธ์ศักดิ์ | พลสารมย์      | ประธานกรรมการ |
| ผู้ช่วยศาสตราจารย์อัศนี       | เปลี่ยนศรี    | กรรมการ       |
| อาจารย์ ดร.พิมลพรรณ           | เลิศล้ำ       | กรรมการ       |
| อาจารย์ ดร.ยอดขวัญ            | สวัสดิ์       | กรรมการ       |
| อาจารย์ภัทราพันธ์             | หรั่งรักวิทย์ | กรรมการ       |
| นางสาวเพ็ญสุภา                | ศรีพรหมทอง    | เลขานุการ     |
| นางสาวมลฤดี                   | มีอิสสระ      | ผู้ประสานงาน  |
10. คณะสัตวศาสตร์และเทคโนโลยีการเกษตร (วันจันทร์ที่ 29 สิงหาคม พ.ศ.2559)
- |                                |                |               |
|--------------------------------|----------------|---------------|
| ผู้ช่วยศาสตราจารย์อุบล         | สมทรง          | ประธานกรรมการ |
| รองศาสตราจารย์นงนุช            | อังยูริกุล     | กรรมการ       |
| ผู้ช่วยศาสตราจารย์ ดร.อมรินทร์ | เทวตา          | กรรมการ       |
| ผู้ช่วยศาสตราจารย์ ดร.สุรเชษฐ์ | สมุหเสนีโต     | กรรมการ       |
| ผู้ช่วยศาสตราจารย์ ดร.สุเมธี   | กิตติพงษ์ไพศาล | กรรมการ       |
| นางสาวนิศารัตน์                | เวชประพันธ์    | เลขานุการ     |
| นายเฉลิมชนม์                   | กอสกุลใหม่     | ผู้ประสานงาน  |
11. คณะวิทยาการจัดการ (วันพฤหัสบดีที่ 1 – วันศุกร์ที่ 2 กันยายน พ.ศ.2559)
- |                          |                    |               |
|--------------------------|--------------------|---------------|
| รองศาสตราจารย์ ดร.พิสมัย | จารุจิตติพันธ์     | ประธานกรรมการ |
| อาจารย์ ดร.ปิยวรรณ       | สิริประเสริฐศิลป์  | กรรมการ       |
| อาจารย์พิมพ์ประไพ        | สนิทวงศ์ ณ อยู่ทยา | กรรมการ       |
| อาจารย์ชฎาณัฐ            | ปิยะวิบูลย์        | กรรมการ       |
| นางสาวนิศารัตน์          | เวชประพันธ์        | เลขานุการ     |
| นางสุภาคินี              | วิชัยโชติ          | ผู้ประสานงาน  |
| นางสาวรสา                | พุลเนตร์           | ผู้ประสานงาน  |

12. คณะเทคโนโลยีสารสนเทศและการสื่อสาร  
(วันพุธที่ 31 สิงหาคม – วันพฤหัสบดีที่ 1 กันยายน พ.ศ.2559)
- |                               |            |               |
|-------------------------------|------------|---------------|
| รองศาสตราจารย์ ดร.ถวัลย์      | ฤกษ์งาม    | ประธานกรรมการ |
| ผู้ช่วยศาสตราจารย์ ดร.อรอนงค์ | ผิวนิล     | กรรมการ       |
| อาจารย์ ดร.ยอดขวัญ            | สวัสดิ์    | กรรมการ       |
| นางสาววรรณุช                  | พุ่มเรือง  | เลขานุการ     |
| นางสาววรรณนา                  | ศิลปะเสริฐ | ผู้ประสานงาน  |
13. วิทยาลัยนานาชาติ (วันศุกร์ที่ 2 กันยายน พ.ศ.2559)
- |                                |              |                     |
|--------------------------------|--------------|---------------------|
| ผู้ช่วยศาสตราจารย์ ดร.โปรดปราน | สิริธีรศาสน์ | ประธานกรรมการ       |
| ผู้ช่วยศาสตราจารย์ ดร.อรอนงค์  | ผิวนิล       | กรรมการ             |
| อาจารย์ ดร.น้ำฝน               | ใจดี         | กรรมการ             |
| นางสายสมร                      | สุระแสง      | กรรมการและเลขานุการ |
| อาจารย์อมรา                    | วีระวัฒน์    | ผู้ประสานงาน        |
14. สำนักหอสมุดกลาง (วันศุกร์ที่ 26 สิงหาคม พ.ศ.2559)
- |                              |            |               |
|------------------------------|------------|---------------|
| ผู้ช่วยศาสตราจารย์ ดร.เยาวภา | บัวเวช     | ประธานกรรมการ |
| ผู้ช่วยศาสตราจารย์บุหพันธ์   | กุลวิจิตร  | กรรมการ       |
| อาจารย์พฤกษา                 | ดวงผาสุข   | กรรมการ       |
| นางสาวสาวิตตรี               | ศิลปะเสริฐ | เลขานุการ     |
| นางณัชชา                     | มณีวงศ์    | ผู้ประสานงาน  |
15. บัณฑิตวิทยาลัย (วันศุกร์ที่ 19 สิงหาคม พ.ศ.2559)
- |                             |                |               |
|-----------------------------|----------------|---------------|
| รองศาสตราจารย์จันทนี        | เพชรานนท์      | ประธานกรรมการ |
| รองศาสตราจารย์สมชาย         | วรัญญาณุไกร    | กรรมการ       |
| รองศาสตราจารย์ ดร.ธีรศักดิ์ | อุ๋นอารมย์เลิศ | กรรมการ       |
| นางสาวจิราวรรณ              | จันทอง         | เลขานุการ     |
| นางสาวอรุณ                  | บัวจัน         | ผู้ประสานงาน  |
16. ศูนย์คอมพิวเตอร์ (วันพุธที่ 31 สิงหาคม พ.ศ.2559)
- |                            |              |               |
|----------------------------|--------------|---------------|
| รองศาสตราจารย์ ดร.บุญวัฒน์ | อัฐชู        | ประธานกรรมการ |
| อาจารย์อารียา              | ศรีประเสริฐ  | กรรมการ       |
| ดร.ญาณิฐา                  | หลิมวัฒนา    | กรรมการ       |
| นางสาวเพ็ญสุภา             | ศรีพรหมทอง   | เลขานุการ     |
| นางสาวบุญมี                | ตระกูลชัยศรี | ผู้ประสานงาน  |



17. สำนักงานอธิการบดี (วันพุธที่ 31 สิงหาคม พ.ศ.2559)

ผู้ช่วยศาสตราจารย์ ดร.โปรดปราน	สิริธีรศาสน์	ประธานกรรมการ
ผู้ช่วยศาสตราจารย์ ดร. สุวิมล	เรืองศรี	กรรมการ
อาจารย์ ดร.ธนาทร	เจียรกุล	กรรมการ
นางสาวอัญชญา	คล่องไชยชน	เลขานุการ
นางสายสมร	สุระแสง	ผู้ประสานงาน

18. ทอศิลป์ มหาวิทยาลัยศิลปากร (วันศุกร์ที่ 26 สิงหาคม พ.ศ.2559)

รองศาสตราจารย์จันทนี	เพชรานนท์	ประธานกรรมการ
รองศาสตราจารย์เทพศักดิ์	ทองนพคุณ	กรรมการ
ผู้ช่วยศาสตราจารย์สิทธิชัย	ปรัชญารัตติกุล	กรรมการ
นางสาววรรณช	พุ่มเรือง	เลขานุการ
นายรุจษ์สวัสดิ์	ครองภูมินทร์	ผู้ประสานงาน

19. สถาบันวิจัยและพัฒนา (วันอังคารที่ 30 สิงหาคม พ.ศ.2559)

รองศาสตราจารย์ ดร.กาญจนา	บุญส่ง	ประธานกรรมการ
อาจารย์ ดร.บันลือ	ขอรวมเดช	กรรมการ
ผู้ช่วยศาสตราจารย์ ดร.นิติ	ยงวิชัย	กรรมการ
นางสาวนิศารัตน์	เวชประพันธ์	เลขานุการ
นางสาววัชรี	น้อยพิทักษ์	ผู้ประสานงาน

20. สำนักงานสภามหาวิทยาลัย (วันพฤหัสบดีที่ 1 กันยายน พ.ศ.2559)

ผู้ช่วยศาสตราจารย์ ดร.เยาวภา	บัวเวช	ประธานกรรมการ
ผู้ช่วยศาสตราจารย์ ดร.สุวิมล	เรืองศรี	กรรมการ
ภญ.รองศาสตราจารย์ ดร.อวยพร	อภิรักษ์อร่ามวง	กรรมการ
นางสาวเพ็ญสุภา	ศรีพรหมทอง	เลขานุการ
นางประไพพรรณ	ข้าภาษี	ผู้ประสานงาน

โดยให้คณะกรรมการมีหน้าที่

1. ประเมินคุณภาพการศึกษาภายใน ระดับคณะวิชา/หน่วยงานสนับสนุนเทียบเท่า ให้แล้วเสร็จภายในระยะเวลาที่กำหนด
2. ส่งรายงานผลการประเมินคุณภาพการศึกษาภายใน ภายในวันที่ 12 กันยายน พ.ศ.2559 เพื่อนำเข้าสู่ที่ประชุมคณบดี และที่ประชุมสภามหาวิทยาลัย มหาวิทยาลัยศิลปากร

สั่ง ณ วันที่ 8. สิงหาคม พ.ศ.2559



(ผู้ช่วยศาสตราจารย์ชัยชาญ ถาวรเวช)  
อธิการบดีมหาวิทยาลัยศิลปากร

กำหนดการประเมินคุณภาพการศึกษาภายในปีการศึกษา 2558

คณะโบราณคดี มหาวิทยาลัยศิลปากร

วันศุกร์ที่ 2 กันยายน 2559

ณ ห้องประชุมชั้น 2 ศูนย์สันสกฤตศึกษา เขตทวีวัฒนา

เวลา	กิจกรรม
09.00 น. – 09.30 น.	คณะกรรมการประชุมเตรียมความพร้อมและวางแผนการตรวจประเมิน
09.30 น. – 10.00 น.	คณบดีคณะโบราณคดีนำเสนอผลการดำเนินงานของคณะฯ
10.00 น. – 11.00 น.	สัมภาษณ์ผู้บริหารคณะ (คณะกรรมการประจำคณะฯ) นักศึกษาระดับปริญญาตรี/ปริญญาโท/ปริญญาเอก บุคลากรสายสนับสนุนของคณะฯ
11.00 น. – 12.00 น.	คณะกรรมการประเมินฯ ศึกษาเอกสาร/หลักฐาน
12.00 น. – 13.00 น.	พักรับประทานอาหารกลางวัน
13.00 น. – 15.00 น.	คณะกรรมการประเมินฯ ศึกษาเอกสาร/หลักฐาน จัดทำรายงานผลการตรวจ ประเมินคุณภาพการศึกษาภายใน
15.30 น. – 16.00 น.	คณะกรรมการประเมินฯ นำเสนอผลการตรวจประเมิน

## รายนามผู้ร่วมให้ข้อมูลการประเมินคุณภาพการศึกษาภายใน ประจำปีการศึกษา 2558

### ผู้บริหาร คณาจารย์

- |                                |                                  |
|--------------------------------|----------------------------------|
| 1. ผศ.ชวลิต ขาวเขียว           | คณบดี                            |
| 2. อ.ศศิธร ศิลปวุฒยา           | รองคณบดีฝ่ายกิจการนักศึกษา       |
| 3. ผศ.ดร.อชิรัชฎ์ ไชยพจน์พานิช | หัวหน้าภาควิชาประวัติศาสตร์ศิลปะ |
| 4. ผศ.ดร.เอกรินทร์ พึ่งประชา   | หัวหน้าภาควิชามานุษยวิทยา        |
| 5. ผศ.ดร.สุภารัตน์ พุทธพงษ์    | หัวหน้าภาควิชาภาษาตะวันตก        |
| 6. อ.ดร.พรสวรรค์ ตรีมาสัย      | หัวหน้าสาขาวิชาภาษาอังกฤษ        |
| 7. อ.ภูมิ ภูติมหาตมะ           | หัวหน้าหมวดวิชาประวัติศาสตร์     |
| 8. อ.ธัญธรา ยิ้มอำนวย          | อาจารย์ประจำภาควิชามานุษยวิทยา   |
| 9. ผศ.ชินวร ฟ้ายิษฐ์           | อาจารย์ประจำภาควิชามานุษยวิทยา   |

### เจ้าหน้าที่

- |                           |                           |
|---------------------------|---------------------------|
| 1. น.ส.วรินดา แก้วหอมคำ   | เลขานุการคณะโบราณคดี      |
| 2. น.ส.พนิดา จีรวงษ์โรจน์ | นักวิชาการศึกษาปฏิบัติการ |

### นักศึกษา

- |                                    |  |
|------------------------------------|--|
| 1. นายวรรณพงษ์ ปาละกะวงษ์ ณ อยุธยา | นักศึกษาปริญญาตรี ภาควิชาโบราณคดี ปี 4               |
| 2. น.ส.แพพพรรณ งอมกระโทก           | นักศึกษาปริญญาตรี ภาควิชามานุษยวิทยา ปี 3            |
| 3. นายวสุ รัตโอฟาร                 | นักศึกษาปริญญาตรี ภาควิชาภาษาตะวันตกปี 4             |
| 4. นายกฤษฎา นิลพัฒน์               | นักศึกษาปริญญาตรี ภาควิชาประวัติศาสตร์ ปี 4          |
| 5. น.ส.ประภากร บุญประสิทธิ์        | นักศึกษาปริญญาโท สาขาวิชาประวัติศาสตร์<br>ศิลปะ ปี 5 |