



รายงานผลการประเมินคุณภาพการศึกษาภายใน
ประจำปีการศึกษา 2558
(วันที่ 1 สิงหาคม 2558 ถึง 31 กรกฎาคม 2559)

คณะอักษรศาสตร์ มหาวิทยาลัยศิลปากร
ประเมินเมื่อวันพฤหัสบดีที่ 1 - ศุกร์ที่ 2 กันยายน พ.ศ. 2559

โดย

คณะกรรมการประเมินคุณภาพการศึกษาภายใน

รายงานผลการประเมินคุณภาพการศึกษาภายในของคณะอักษรศาสตร์ มหาวิทยาลัยศิลปากร ประจำปีการศึกษา 2558 ฉบับนี้ จัดทำขึ้นโดยคณะกรรมการประเมินคุณภาพการศึกษาภายใน มหาวิทยาลัยศิลปากร

เพื่อให้การประกันคุณภาพการศึกษาภายในของมหาวิทยาลัยศิลปากร ดำเนินการไปอย่างต่อเนื่อง คณะกรรมการฯ จึงขอเสนอผลการประเมินคุณภาพการศึกษาภายใน ซึ่งประกอบด้วย ผลการประเมินรายตัวบ่งชี้ของสำนักงานคณะกรรมการการอุดมศึกษา ผลการประเมินตามองค์ประกอบ รวมทั้งจุดอ่อน ข้อคิดเห็น/ข้อเสนอแนะ และแนวทางการพัฒนาการดำเนินการของคณะอักษรศาสตร์ ต่อไป

คณะกรรมการประเมินคุณภาพภายใน
คณะอักษรศาสตร์ มหาวิทยาลัยศิลปากร
ประจำปีการศึกษา 2558

	หน้า
1. บทสรุปผู้บริหาร	1
2. รายงานคณะกรรมการประเมินคุณภาพภายใน	2
3. บทนำ	3
4. ผลการปรับปรุงตามข้อเสนอแนะของผลการประเมินปีที่ผ่านมา	12
5. วัตถุประสงค์ในการประเมิน	13
6. วิธีการประเมิน	13
7. ผลการประเมินรายตัวบ่งชี้	14
8. ผลการประเมินตามรายองค์ประกอบคุณภาพ สกอ.	19
9. จุดแข็ง จุดที่ควรพัฒนาและข้อเสนอแนะต่อองค์ประกอบ	20
ภาคผนวก	28

คำสั่งมหาวิทยาลัยศิลปากร ที่ 1018/2559 เรื่อง เปลี่ยนแปลงคณะกรรมการประเมินคุณภาพการศึกษาภายในคณะอักษรศาสตร์ และคณะวิทยาการจัดการ มหาวิทยาลัยศิลปากร ประจำปีการศึกษา 2558

กำหนดการประเมินคุณภาพการศึกษาภายใน คณะอักษรศาสตร์

รายงานผู้ร่วมให้ข้อมูลการประเมินคุณภาพการศึกษาภายใน ประจำปีการศึกษา 2558

รายงานผลการประเมินคุณภาพการศึกษาภายใน ประจำปีการศึกษา 2558

คณะอักษรศาสตร์ มหาวิทยาลัยศิลปากร

1. บทสรุปผู้บริหาร

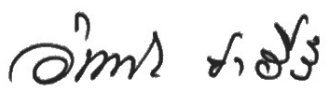
การดำเนินงานของคณะอักษรศาสตร์ มหาวิทยาลัยศิลปากร รอบปีการศึกษา 2558 ตามเกณฑ์คุณภาพการศึกษา ของ สกอ. จำนวน 13 ตัวบ่งชี้ พบว่าผลการประเมินคุณภาพการศึกษาภายใน มีคุณภาพระดับดี คะแนนเฉลี่ย 3.90 โดยองค์ประกอบที่มีคะแนนระดับดีมาก มี 2 องค์ประกอบ ได้แก่ องค์ประกอบที่ 3 และ องค์ประกอบที่ 4 องค์ประกอบที่มีคุณภาพระดับดี มี 2 องค์ประกอบ ได้แก่ องค์ประกอบที่ 2 และองค์ประกอบที่ 5 และองค์ประกอบที่มีคุณภาพระดับพอใช้ มี 1 องค์ประกอบ ได้แก่ องค์ประกอบที่ 1 เมื่อพิจารณาเป็นราย องค์ประกอบ มีผลการประเมิน ดังนี้

องค์ประกอบ	คะแนนเฉลี่ย	ผลการประเมิน
องค์ประกอบที่ 1 การผลิตบัณฑิต	3.30	พอใช้
องค์ประกอบที่ 2 การวิจัย	3.94	ดี
องค์ประกอบที่ 3 การบริการวิชาการ	5.00	ดีมาก
องค์ประกอบที่ 4 การทำนุบำรุงศิลปะและวัฒนธรรม	5.00	ดีมาก
องค์ประกอบที่ 5 การบริหารจัดการ	4.50	ดี
เฉลี่ยรวมทุกตัวบ่งชี้ของทุกองค์ประกอบ	3.90	ดี


การประเมินองค์ประกอบที่ 1 การผลิตบัณฑิตมีผลอยู่ในระดับพอใช้ แต่เมื่อดูคุณภาพของบัณฑิตในแต่ละหลักสูตรที่มีการประเมินหลักสูตร พบว่า บัณฑิตที่สำเร็จการศึกษาเป็นที่ยอมรับของสังคม ทำให้เมื่อทบทวนรายละเอียดในองค์ประกอบที่ 1 พบว่า ตัวบ่งชี้ที่ 1.2 อาจารย์ประจำคณะที่มีคุณวุฒิปริญญาเอก และ ตัวบ่งชี้ที่ 1.3 อาจารย์ประจำคณะที่ดำรงตำแหน่งทางวิชาการ คณะได้ค่าคะแนนน้อยเนื่องจากเลือกอยู่ในกลุ่ม ค1 ซึ่งอาจขัดกับลักษณะของกลุ่มสาขาวิชาที่เป็นลักษณะเฉพาะของคณะ ในกรณีนี้มหาวิทยาลัยอาจพิจารณาแนวทางการดำเนินงานเพื่อให้เหมาะสมกับลักษณะเฉพาะของคณะ หรือควรสนับสนุนคณะในด้านใดเพื่อแก้ไขปัญหาดังกล่าว

นอกจากนั้น คณะยังมีความแตกต่างของกลุ่มสาขา 2 กลุ่มอยู่ในคณะ ประกอบด้วย กลุ่มสาขาวิชา มนุษยศาสตร์และสังคมศาสตร์ สัดส่วนจำนวนนักศึกษาเต็มเวลาต่ออาจารย์ประจำ 1:25 และกลุ่มศิลปกรรมศาสตร์ วิจารณ์ศิลป์และประยุกต์ศิลป์ สัดส่วนจำนวนนักศึกษาเต็มเวลาต่ออาจารย์ประจำ 1:8 ทำให้ค่าคะแนนในส่วนนี้มีความแตกต่างอย่างมีนัยสำคัญเพราะเมื่อประเมินพบว่ากลุ่มสาขาวิชามนุษยศาสตร์และสังคมศาสตร์ ได้ค่าคะแนน 5 ขณะที่ กลุ่มศิลปกรรมศาสตร์ วิจารณ์ศิลป์และประยุกต์ศิลป์ ได้ค่าคะแนน 0 ทำให้ภาพรวมเท่ากับ 2.5 ดังนั้นคณะควรกำหนดสัดส่วนภาระงานศึกษาทั่วไปของกลุ่มศิลปกรรมศาสตร์ วิจารณ์ศิลป์และประยุกต์ศิลป์ให้เหมาะสม เพื่อไม่ให้ส่งผลกระทบต่อค่าคะแนนโดยรวมของคณะ

2. รายนามคณะกรรมการประเมินคุณภาพการศึกษาภายในประจำปีการศึกษา 2558
คณะอักษรศาสตร์ มหาวิทยาลัยศิลปากร

ลงนาม..........ประธานกรรมการ
(ผู้ช่วยศาสตราจารย์ ดร.อินทรา ชาฮีร์)

ลงนาม..........กรรมการ
(ผู้ช่วยศาสตราจารย์ ดร.ปรีชา ศรีเรืองฤทธิ์)

ลงนาม..........กรรมการ
(อาจารย์ ดร.ธนาทร เจียรกุล)

ลงนาม..........เลขานุการ
(นางสาวสาวิตตรี ศิลประเสริฐ)

3. บทนำ

3.1 ชื่อหน่วยงานและมหาวิทยาลัยที่ได้รับการประเมิน

คณะอักษรศาสตร์ มหาวิทยาลัยศิลปากร

3.2 รอบการประเมินผลการดำเนินงาน

ประจำปีการศึกษา 2558 (วันที่ 1 สิงหาคม 2558– 31 กรกฎาคม 2559)

3.3 วัน เดือน ปี ที่ประเมินคุณภาพการศึกษาภายใน

วันพฤหัสบดีที่ 1 – วันศุกร์ที่ 2 กันยายน 2559

3.4 ประวัติความเป็นมาและข้อมูลทั่วไปเกี่ยวกับคณะอักษรศาสตร์ มหาวิทยาลัยศิลปากร

ประวัติความเป็นมา

มหาวิทยาลัยศิลปากร ได้รับการสถาปนาเมื่อปี พ.ศ. 2486 ในระยะแรกได้มีการจัดตั้งคณะวิชาทางด้านศิลปะและโบราณคดี รวมทั้งสิ้น 4 คณะ ณ วัดท่าพระ กรุงเทพมหานคร ต่อมาเมื่อผู้แทนขององค์การการศึกษา วิทยาศาสตร์และวัฒนธรรมแห่งสหประชาชาติได้ให้คำแนะนำในการจัดตั้งสถาบันอุดมศึกษาในประเทศไทยให้มีลักษณะสอดคล้องกับหลักการสากล คณะรัฐมนตรีจึงได้พิจารณาโครงการปรับปรุงมหาวิทยาลัยศิลปากร เพื่อขยายการศึกษาวิชาต่าง ๆ โดยไม่จำกัดเฉพาะศิลปะและโบราณคดีเท่านั้น ศาสตราจารย์ หม่อมหลวงปิ่น มาลากุล ซึ่งขณะนั้นดำรงตำแหน่งอธิการบดีมหาวิทยาลัยศิลปากร จึงได้ดำเนินการจัดตั้งคณะอักษรศาสตร์ขึ้นเป็นคณะวิชา ลำดับที่ 5 และเป็นคณะวิชาแรกของวิทยาเขตแห่งใหม่ คือ วิทยาเขตพระราชวังสนามจันทร์ ณ จังหวัดนครปฐม โดยเริ่มเปิดสอนนักเรียนรุ่นแรก เมื่อวันพฤหัสบดีที่ 20 มิถุนายน พ.ศ. 2511 และคณะอักษรศาสตร์ได้ถือวันดังกล่าวเป็นวันสถาปนาคณะฯ ตลอดมา

ปรัชญา (Philosophy)

มนุษยศาสตร์และสังคมศาสตร์คือแสงแห่งปัญญาแก่มนุษยชาติให้ตระหนักในรากเหง้าและแก่นแท้แห่งตัวตนและสังคม บังเกิดจิตวิญญาณอันเป็นอิสระ และเป็นไทจากอวิชาทั้งปวง

ปณิธาน (Determination)

คณะอักษรศาสตร์มุ่งมั่นที่จะดำรงความเป็นเลิศทางวิชาการและความเป็นสากล สร้างสรรค์ทรัพยากรมนุษย์ให้ถึงพร้อมด้วยคุณภาพและศักยภาพแห่งความเป็นมนุษย์ที่สมบูรณ์ แสวงหาพัฒนาและสั่งสมองค์ความรู้ให้เกิดความเจริญงอกงามทางปัญญา อีกทั้งเป็นผู้ชี้แนะทิศทางสืบทอดเจตนารมณ์ที่ดีของสังคม เพื่อความคงอยู่ ความเจริญและความเป็นอารยะของชาติ

วิสัยทัศน์ (Vision)

คณะอักษรศาสตร์เป็นสถาบันการศึกษาทางด้านมนุษยศาสตร์และสังคมศาสตร์ชั้นนำของประเทศไทย

พันธกิจ (Mission)

คณะอักษรศาสตร์ในฐานะองค์กรทางการศึกษา มีพันธกิจหลัก 4 ประการ ได้แก่

- (1) การจัดการเรียนการสอน
- (2) การวิจัย
- (3) การบริการวิชาการ
- (4) การทำนุบำรุงศิลปและวัฒนธรรม

แผนยุทธศาสตร์

คณะอักษรศาสตร์ ได้กำหนดยุทธศาสตร์ของคณะฯ ให้มีความสอดคล้องกับยุทธศาสตร์ของมหาวิทยาลัยศิลปากร จัดทำเป็นแผนยุทธศาสตร์คณะอักษรศาสตร์ มหาวิทยาลัยศิลปากร พ.ศ.2555 – 2559 ประกอบด้วย 10 ยุทธศาสตร์ ดังต่อไปนี้

ยุทธศาสตร์ที่ 1 พัฒนาหลักสูตรและการจัดการเรียนการสอนด้านมนุษยศาสตร์และสังคมศาสตร์ ให้มีความเป็นเลิศอย่างสร้างสรรค์

ยุทธศาสตร์ที่ 2 พัฒนานักศึกษาในด้านความคิดสร้างสรรค์ จิตอาสา ปลูกฝังคุณธรรม จริยธรรมและความรับผิดชอบต่อสังคม

ยุทธศาสตร์ที่ 3 พัฒนาสภาพแวดล้อมการเรียนรู้ที่ส่งเสริมการเรียนรู้ ความคิดสร้างสรรค์ และสร้างสุนทรียภาพ

ยุทธศาสตร์ที่ 4 พัฒนางานวิจัยพื้นฐาน งานวิจัยเชิงประยุกต์ และงานสร้างสรรค์ทางด้านมนุษยศาสตร์และสังคมศาสตร์เพื่อเป็นแหล่งความรู้ของสังคมและประเทศชาติ

ยุทธศาสตร์ที่ 5 ใช้อำนาจความรู้ทางด้านมนุษยศาสตร์และสังคมศาสตร์ ให้บริการวิชาการแก่สังคมและชุมชนเพื่อเสริมสร้างความเข้มแข็งอย่างยั่งยืน

ยุทธศาสตร์ที่ 6 ใช้อำนาจความรู้ ความเชี่ยวชาญของคณะอักษรศาสตร์เพื่อรักษาคุณค่าและเชิดชูศิลปวัฒนธรรมอันเป็นเอกลักษณ์ของชาติไทย และส่งเสริมศิลปวัฒนธรรมสากล

ยุทธศาสตร์ที่ 7 บริหารคณะอักษรศาสตร์อย่างมีประสิทธิภาพเพื่อการเป็นสถาบันการศึกษาด้านมนุษยศาสตร์และสังคมศาสตร์ชั้นนำแห่งประเทศไทย

ยุทธศาสตร์ที่ 8 การพัฒนาระบบเทคโนโลยีสารสนเทศเพื่อการปฏิบัติตามพันธกิจของคณะอักษรศาสตร์ให้มีประสิทธิภาพ

ยุทธศาสตร์ที่ 9 ปรับปรุงระบบการเงินงบประมาณเพื่อสนับสนุนต่อการดำเนินงานอย่างมีประสิทธิภาพ

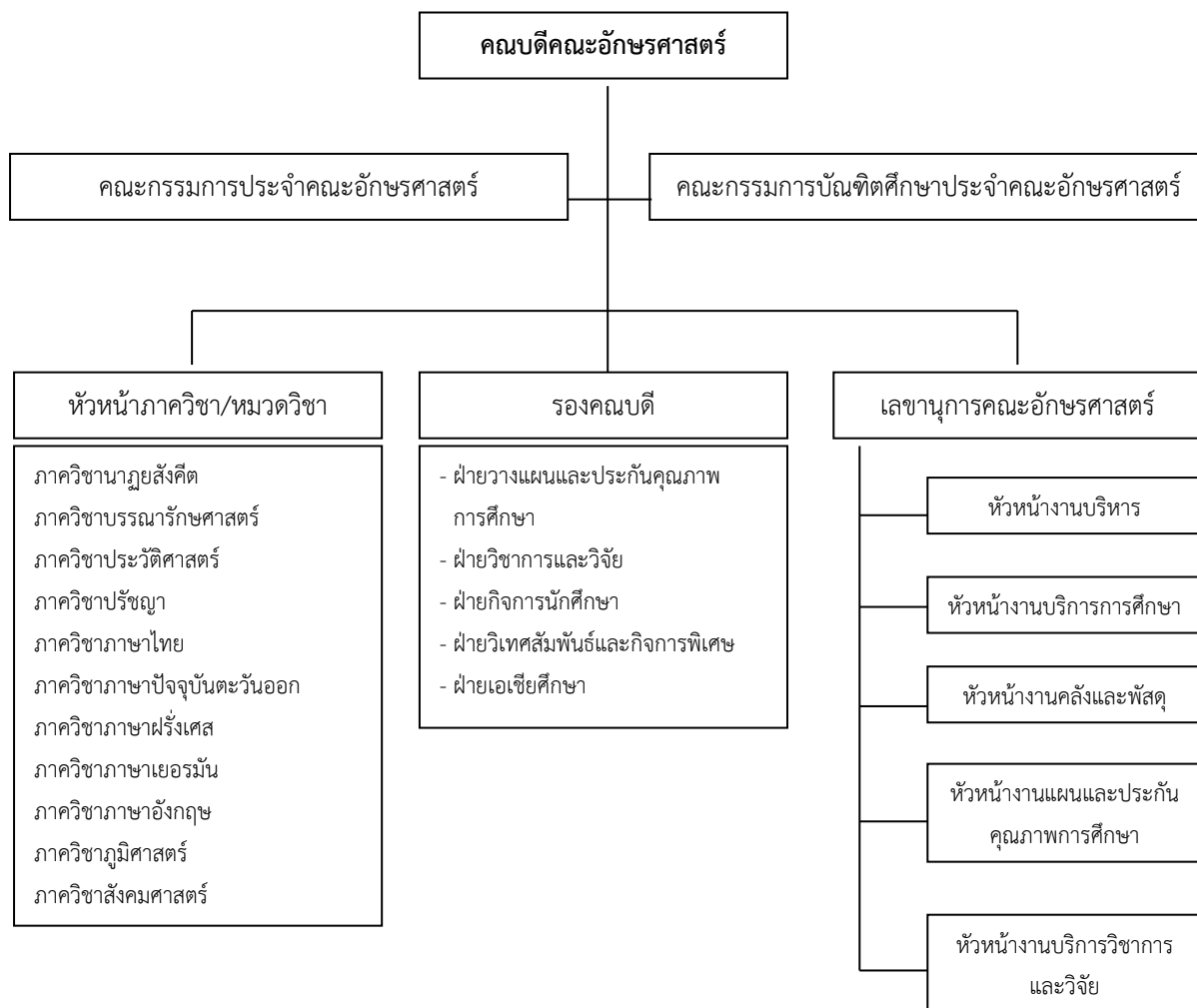
ยุทธศาสตร์ที่ 10 ส่งเสริมความเป็นสถาบันการศึกษาทางด้านมนุษยศาสตร์และสังคมศาสตร์ชั้นนำของประเทศไทย

โครงสร้างการบริหารงาน

ในการบริหารงานของคณะอักษรศาสตร์นั้น ได้มีการจัดแบ่งหน่วยงานต่าง ๆ ภายในคณะฯ ตามโครงสร้างการแบ่งส่วนราชการ ดังนี้



สำหรับโครงสร้างการบริหารคณะอักษรศาสตร์ได้แบ่งโครงสร้าง ไว้ดังนี้



รายนามผู้บริหารคณะอักษรศาสตร์ ปีการศึกษา 2558

- | | |
|--|---|
| 1. ผู้ช่วยศาสตราจารย์ ดร.วรางคณา นิพัทธ์สุขกิจ คณบดี | |
| 2. อาจารย์สกันธ์ ม่วงสุน | รองคณบดีฝ่ายบริหารและวางแผน |
| 3. ผู้ช่วยศาสตราจารย์ภัทรธา โต๊ะบุรินทร์ | รองคณบดีฝ่ายวิชาการ |
| 4. อาจารย์ประสิทธิ์ชัย จิรปิติอินทร์ | รองคณบดีฝ่ายกิจการนักศึกษา |
| 5. อาจารย์เนาวรัตน์ ปฎิพัทธ์ภักดี | รองคณบดีฝ่ายวิเทศสัมพันธ์และเอเชียศึกษา |
| 6. ผู้ช่วยศาสตราจารย์ตะวัน วรรณรัตน์ | รองคณบดีฝ่ายวิจัย |

รายนามคณะกรรมการประจำคณะอักษรศาสตร์ ปีการศึกษา 2558

1. ผศ.ดร.วรางคณา นิพัทธ์สุขกิจ	คณบดี	ประธานกรรมการ
2. อ.สกันธ์ ม่วงสุน	รองคณบดีฝ่ายบริหารและวางแผน	กรรมการ
3. ผศ.ภัทรธา โต๊ะบุรินทร์	รองคณบดีฝ่ายวิชาการ	กรรมการ
4. ผศ.ตะวัน วรรณรัตน์	รองคณบดีฝ่ายวิจัย	กรรมการ
5. อ.เนาวรัตน์ ปฏิพัทธ์ภักดี	รองคณบดีฝ่ายวิเทศสัมพันธ์และเอเชียศึกษา	กรรมการ
6. อ.ประสิทธิ์ชัย จิรปสิทธิพันธ์	รองคณบดีฝ่ายกิจการนักศึกษา	กรรมการ
7. อ.มูจรินทร์ อธิธิพงษ์	หัวหน้าภาควิชาภาษาศาสตร์	กรรมการ
8. ผศ.กานดาวัลย์ คุณานนท์วิทยา	หัวหน้าภาควิชาบรรณารักษศาสตร์	กรรมการ
9. ผศ.ดร.พวงทิพย์ เกียรติสหัสกุล	หัวหน้าภาควิชาประวัติศาสตร์	กรรมการ
10. อ.พิพัฒน์ สุยะ	หัวหน้าภาควิชาปรัชญา	กรรมการ
11. อ.ดร.สุมาลี ลิ้มประเสริฐ	หัวหน้าภาควิชาภาษาไทย	กรรมการ
12. ผศ.วันชัย สีสพัทธ์กุล	หัวหน้าภาควิชาภาษาปัจจุบันตะวันออก	กรรมการ
13. อ.ดร.รัชฎาพร ฤทธิจันทร์	หัวหน้าภาควิชาภาษาฝรั่งเศส	กรรมการ
14. อ.วันเพ็ญ บรรจงพัค	หัวหน้าภาควิชาภาษาเยอรมัน	กรรมการ
15. อ.ดร.บารมี เขียววิชัย	หัวหน้าภาควิชาภาษาอังกฤษ	กรรมการ
16. อ.ดร.ยงยุทธ วิถีไตรรงค์	หัวหน้าภาควิชาภูมิศาสตร์	กรรมการ
17. อ.นาตยา อยู่คง	หัวหน้าภาควิชาสังคมศาสตร์	กรรมการ
18. รศ.ดร.กรกช อุตตวิริยะนุภาพ	ผู้แทนจากคณาจารย์ประจำคณะฯ	กรรมการ
19. อ.คมสัน คีรีวงศ์วัฒนา	ผู้แทนจากคณาจารย์ประจำคณะฯ	กรรมการ
20. ศ.ดร.บุษบา กนกศิลป์ธรรม	ผู้แทนจากคณาจารย์ประจำคณะฯ	กรรมการ
21. อ.ดร.ปัญญา จันทโคต	ผู้แทนจากคณาจารย์ประจำคณะฯ	กรรมการ
22. อ.ดร.ปัทมา ฑีฆประเสริฐกุล	ผู้แทนจากคณาจารย์ประจำคณะฯ	กรรมการ
23. อ.คมกฤษ อยู่เต็กค่าง	ผู้แทนจากคณาจารย์ประจำคณะฯ	กรรมการ
24. อ.ดร.วิมลรัตน์ วศินนิตวิวงศ์	ผู้แทนจากคณาจารย์ประจำคณะฯ	กรรมการ
25. ผศ.สรรเสริญ สันติธัญวงศ์	ผู้แทนจากคณาจารย์ประจำคณะฯ	กรรมการ

คุณลักษณะบัณฑิตอันพึงประสงค์

คณะอักษรศาสตร์ได้กำหนดคุณลักษณะบัณฑิตอันพึงประสงค์ของคณะอักษรศาสตร์ เอาไว้ตามประกาศ คณะอักษรศาสตร์ มหาวิทยาลัยศิลปากร ลงวันที่ 11 กุมภาพันธ์ 2553 ดังนี้

- (1) รู้จักหน้าที่ความรับผิดชอบ
- (2) มีความขยันหมั่นเพียร ซื่อสัตย์ และอดทน
- (3) มีความเสียสละ และเอื้อเฟื้อเผื่อแผ่ต่อผู้อื่น
- (4) มีความกตัญญูกตเวทิต
- (5) สามารถนำความรู้ที่ได้ไปประยุกต์ใช้ในการทำงานและการดำเนินชีวิตประจำวันได้เป็นอย่างดี
- (6) สามารถทำความเข้าใจ คิดวิเคราะห์ และประเมินข้อมูล แนวคิดและหลักฐานใหม่ๆ จากแหล่งข้อมูลที่หลากหลาย
- (7) สามารถนำข้อมูลต่างๆ มาใช้ในการแก้ไขปัญหาในการดำเนินชีวิตและในการปฏิบัติงานได้ด้วยตนเอง
- (8) มีมนุษยสัมพันธ์ดี และสามารถทำงานร่วมกับผู้อื่นอย่างสร้างสรรค์
- (9) สามารถแสดงออกซึ่งภาวะผู้นำและรู้จักเป็นผู้ตามที่ดี
- (10) ให้ความสำคัญและเชิดชูเกียรติองค์กร
- (11) มีความสามารถในการสื่อสารได้อย่างมีประสิทธิภาพทั้งด้านการพูดและการเขียน
- (12) มีความสามารถในการเลือกใช้เทคโนโลยีได้อย่างเหมาะสมกับการพัฒนาตนและสังคม

อัตลักษณ์/เอกลักษณ์ของ คณะอักษรศาสตร์ มหาวิทยาลัยศิลปากร

1. นักศึกษาคณะอักษรศาสตร์มีความคิดสร้างสรรค์และจิตอาสา
2. คณะอักษรศาสตร์เป็นคณะวิชาที่มีศาสตร์ด้านมนุษยศาสตร์ สังคมศาสตร์ และศิลปะรวมอยู่ในคณะวิชาเดียวกัน

จุดเด่น

1. คณะอักษรศาสตร์มีชื่อเสียงด้านการเรียนการสอนที่มีคุณภาพสูง
2. คณะอักษรศาสตร์มีหลักสูตรที่ผสมผสานความรู้ทั้งสาขาวิชามนุษยศาสตร์และสังคมศาสตร์
3. นักศึกษาคณะอักษรศาสตร์เป็นผู้ที่มีคุณภาพและความสามารถ โดยภายหลังสำเร็จการศึกษามีสัดส่วนการได้งานทำในอัตราที่สูง
4. บัณฑิตคณะอักษรศาสตร์เป็นที่พึงพอใจของผู้ใช้บัณฑิต
5. คณะอักษรศาสตร์มีคณาจารย์ที่มีความรู้ความสามารถในการให้บริการทางวิชาการแก่สังคมเป็นจำนวนมาก
6. บุคลากรของคณะอักษรศาสตร์มีส่วนร่วมและเห็นความสำคัญของการประกันคุณภาพการศึกษา

หลักสูตร

คณะอักษรศาสตร์ จัดการเรียนการสอนรวม 17 หลักสูตร โดยจำแนกตามระดับการศึกษา ซึ่งหลักสูตรทั้งหมดที่เปิดสอนเป็นไปตามกรอบมาตรฐานคุณวุฒิระดับอุดมศึกษา

ตารางที่ 1 สรุปผลการวิเคราะห์หลักสูตร มหาวิทยาลัยศิลปากร ปีการศึกษา 2557

หลักสูตรคณะอักษรศาสตร์	สกอ. รับทราบ	ปีที่เริ่มใช้	หลักสูตรที่ ปิด	เป็นตาม เกณฑ์ มาตรฐาน 2548	เปิดสอน ในปี การศึกษา 2556	ดำเนินการ ตามกรอบ TQF	ยังไม่ ครบรอบ ประเมิน	ครบรอบ ประเมิน แล้ว	หลักสูตร ที่ไม่ผ่าน เกณฑ์ 48 และ TQF
1. อักษรศาสตรดุษฎีบัณฑิต สาขาภาษาไทย	12 พ.ค. 58	2556	-	✓	✓	✓			-
2. อักษรศาสตรมหาบัณฑิต สาขาภาษาไทย	12 พ.ค. 58	2556	-	✓	✓	✓			-
3. อักษรศาสตรมหาบัณฑิต สาขาประวัติศาสตร์	20 มิ.ย. 56	2556	-	✓	✓	✓			-
4. อักษรศาสตรมหาบัณฑิต สาขาภาษาไทยเพื่อการ พัฒนาอาชีพ	12 พ.ค. 58	2556	-	✓	✓	✓			-
5. อักษรศาสตรบัณฑิต สาขา ภาษาไทย	1 ก.ย. 54	2554	-	✓	✓	✓			-
6. อักษรศาสตรบัณฑิต สาขาภาษาอังกฤษ	20 ก.ค. 54	2554	-	✓	✓	✓			-
7. อักษรศาสตรบัณฑิต สาขาภาษาฝรั่งเศส	20 ก.ค. 54	2554	-	✓	✓	✓			-
8. อักษรศาสตรบัณฑิต สาขาภาษาเยอรมัน	20 ก.ค. 54	2554	-	✓	✓	✓			-
9. อักษรศาสตรบัณฑิต สาขาประวัติศาสตร์	20 ก.ค. 54	2554	-	✓	✓	✓			-
10. อักษรศาสตรบัณฑิต สาขาภูมิศาสตร์	20 ก.ค. 54	2554	-	✓	✓	✓			-
11. อักษรศาสตรบัณฑิต สาขาการละคร	7 ก.ย. 54	2554	-	✓	✓	✓			-
12. อักษรศาสตรบัณฑิต สาขาสังคมศิลป์ไทย	7 ก.ย. 54	2554	-	✓	✓	✓			-
13. อักษรศาสตรบัณฑิต สาขาปรัชญา	18 ส.ค. 54	2554	-	✓	✓	✓			-

หลักสูตรคณะอักษรศาสตร์	สกอ. รับทราบ	ปีที่เริ่มใช้	หลักสูตรที่ ปิด	เป็นตาม เกณฑ์ มาตรฐาน 2548	เปิดสอน ในปี การศึกษา 2556	ดำเนินการ ตามกรอบ TQF	ยังไม่ ครบรอบ ประเมิน	ครบรอบ ประเมิน แล้ว	หลักสูตร ที่ไม่ผ่าน เกณฑ์ 48 และ TQF
14. อักษรศาสตรบัณฑิต สาขาสังคมศาสตร์การ พัฒนา	20 ก.ค. 54	2554	-	✓	✓	✓			-
15. อักษรศาสตรบัณฑิต สาขาสารสนเทศศาสตร์และ บรรณารักษศาสตร์	26 ก.ค. 54	2554	-	✓	✓	✓			-
16. อักษรศาสตรบัณฑิต สาขาภาษาเอเชียตะวันออก 20 ก.ค. 54	20 ก.ค. 54	2554	-	✓	✓	✓			-
17. อักษรศาสตรบัณฑิต สาขาเอเชียศึกษา	1 ก.ย. 54	2554	-	✓	✓	✓			-

ข้อมูลนักศึกษา

ในปีการศึกษา 2558 คณะอักษรศาสตร์ มีนักศึกษาทั้งสิ้น 2,697 คน จำแนกเป็นนักศึกษาระดับปริญญาตรี จำนวน 2,610 คน นักศึกษาระดับปริญญาโท จำนวน 77 คน และ นักศึกษาระดับปริญญาเอก จำนวน 10 คน

อาจารย์และบุคลากร

คณะอักษรศาสตร์ มีจำนวนบุคลากรรวม 195 คน จำแนกเป็นสายวิชาการ (อาจารย์) 138 คน และสายสนับสนุน 57 คน โดยมีอาจารย์ที่เป็นข้าราชการ 44 คน ลูกจ้างชั่วคราวชาวต่างประเทศ 16 คน และพนักงานในสถาบันอุดมศึกษา 78 คน ส่วนบุคลากรสายสนับสนุนเป็นข้าราชการ 10 คน พนักงานราชการ 2 คน ลูกจ้างประจำ 9 คน ลูกจ้างชั่วคราว 17 คน และพนักงานในสถาบันอุดมศึกษา 19 คน

ตารางที่ 2 จำนวนบุคลากรทั้งสายวิชาการและสายสนับสนุนจำแนกตามประเภท

บุคลากร		สายวิชาการ	สายสนับสนุน	รวมบุคลากร (คน)
ข้าราชการ	คน	44	10	54
	ร้อยละ	22.62	5.14	27.76
พนักงานมหาวิทยาลัย	คน	78	19	97
	ร้อยละ	40.00	9.77	49.74
ลูกจ้างประจำ	คน	-	9	9
	ร้อยละ	-	4.63	4.63
ลูกจ้างชั่วคราว	คน	16	17	34
	ร้อยละ	8.21	8.74	17.48
พนักงานราชการ	คน	-	2	2
	ร้อยละ	-	1.03	1.03
รวม	คน	138	57	195
	ร้อยละ	70.77	29.31	100.00

การบริหารจัดการ

งบประมาณ

ตารางที่ 3 งบประมาณรายจ่ายที่ได้รับการจัดสรรจำแนกตามประเภทของแหล่งงบประมาณ

ปี	ประเภทของแหล่งงบประมาณ				รวม
	งบประมาณแผ่นดิน	งบประมาณรายจ่ายจากเงินรายได้	งบประมาณรายจ่ายจากเงินโครงการพิเศษ	อื่น ๆ	
2559	52,179,718.00	31,594,884.00	42,728,490.00	3,624,146.87	130,127,238.87
2558	61,974,200.00	14,215,033.00	33,771,572.00	3,021,235.50	112,982,040.50
2557	56,147,919.00	19,520,294.00	39,256,993.00	2,548,544.00	117,473,750.00
2556	64,537,473.00	18,165,601.00	46,269,265.00	2,794,533.50	131,766,872.50
2555	68,646,050.00	17,909,300.00	43,716,185.00	0.00	130,271,535.00

* ข้อมูล ณ วันที่ 31 กรกฎาคม 2559

อาคารสถานที่

คณะอักษรศาสตร์ ตั้งอยู่ ณ วิทยาเขตพระราชวังสนามจันทร์ จังหวัดนครปฐม มีพื้นที่ที่เป็นสถานที่ทำการ ห้องเรียน และห้องปฏิบัติการในการจัดการเรียนการสอนที่อยู่ในความรับผิดชอบรวม 20,076.62 ตารางเมตร มีรายละเอียดดังนี้

(1) อาคารอักษรศาสตร์ 1	พื้นที่	976.00	ตารางเมตร
(2) อาคารอักษรศาสตร์ 2	พื้นที่	488.00	ตารางเมตร
(3) อาคารอักษรศาสตร์ 3	พื้นที่	2,037.00	ตารางเมตร
(4) อาคารอักษรศาสตร์ 5	พื้นที่	340.00	ตารางเมตร
(5) อาคาร 50 ปี	พื้นที่	3,016.87	ตารางเมตร
(6) อาคารวีชนาฏยสภา	พื้นที่	388.75	ตารางเมตร
(7) อาคาร 36 ปี อักษรศาสตร์	พื้นที่	2,456.00	ตารางเมตร
(8) อาคารวชิรมงกุฎ	พื้นที่	9,400.00	ตารางเมตร

4. ผลการปรับปรุงตามข้อเสนอแนะของผลการประเมินปีที่ผ่านมา

ตารางที่ 4 การนำผลการประเมินตนเองและข้อเสนอแนะของคณะผู้ประเมินไปพัฒนาคุณภาพการศึกษา

เกณฑ์พิจารณาตามตัวบ่งชี้/ ข้อเสนอแนะ	ผลการประเมินตนเองและข้อเสนอแนะของผู้ ประเมิน	รายละเอียดการดำเนินการ
องค์ประกอบที่ 1 การผลิตบัณฑิต		
ตัวบ่งชี้ 1.1 ผลการบริหารจัดการ หลักสูตรโดยรวม <u>ข้อเสนอแนะในการปรับปรุง</u> 1. เพื่อให้การกำกับมาตรฐานเกิด ประสิทธิภาพ คณะฯ ควรจัดทำ ปฏิทินและแนวปฏิบัติที่ดีในการจัด ประชุมอาจารย์ประจำหลักสูตรใน แต่ละภาคเรียน เช่น - การประชุมครั้งที่ 1 (ต้นภาค เรียน) : แนวทางการนำผลจาก มคอ. 7 ของปีการศึกษาก่อนหน้า มาใช้ในปีการศึกษาปัจจุบัน / แนว ทางการจัดการเรียนการสอน / พิจารณา มคอ. 3 / การจัดโครงการ / กิจกรรมต่างๆ	1. ติดตามการดำเนินการของอาจารย์ประจำ หลักสูตรให้มีการดำเนินการครบถ้วนตามเกณฑ์ มาตรฐานอย่างเคร่งครัด ทั้งนี้โดยจะมีการประชุม อนุกรรมการประสานงานการประกันคุณภาพ การศึกษาเป็นระยะ เพื่อติดตามการดำเนินงานของ แต่ละหลักสูตร 2. ตรวจสอบรายงานการประชมหลักสูตรเป็นระยะ และกำกับองค์ประชุมให้ครบถ้วนตามเกณฑ์ มาตรฐาน	1. ดำเนินการประชุมคณะอนุกรรมการประสานงานการ ประกันคุณภาพการศึกษา เพื่อชี้แจงทำความเข้าใจถึง แนวทางในการปฏิบัติตามเกณฑ์มาตรฐานการประกัน คุณภาพการศึกษาภายในระดับหลักสูตร 2. มีการกำกับดูแลการดำเนินการระดับหลักสูตร โดยให้ มีการรายงานผลการดำเนินงานของหลักสูตรเป็นระยะ 3. กำกับ ให้หลักสูตรดำเนินการจัดประชุมให้ครบถ้วน ตามเกณฑ์มาตรฐาน โดยให้ระบุการดำเนินการตาม แบบสอบถามที่คณะฯ ได้จัดทำขึ้น

เกณฑ์พิจารณาตามตัวบ่งชี้/ ข้อเสนอแนะ	ผลการประเมินตนเองและข้อเสนอแนะของผู้ ประเมิน	รายละเอียดการดำเนินการ
<p>- การประชุมครั้งที่ 2 (ปลายภาคเรียน) : ทวนสอบผลสัมฤทธิ์ / พิจารณาคอ. 5 / สรุปผลการจัดโครงการ / กิจกรรมต่างๆ และข้อเสนอแนะเพื่อการพัฒนาในอนาคต</p> <p>2. ควรส่งเสริมให้อาจารย์ตระหนักถึงความสำคัญของการประชุมคณะกรรมการประจำหลักสูตรโดยมีกรรมการเข้าร่วมประชุมในจำนวนไม่น้อยกว่าร้อยละ 80 ในการประชุมทุกครั้ง</p>		

5. วัตถุประสงค์ในการประเมิน

5.1 เพื่อประเมินระบบและกลไกการประกันคุณภาพการศึกษาและผลการดำเนินงานตามองค์ประกอบและตัวบ่งชี้สำนักงานคณะกรรมการการอุดมศึกษา (สกอ.) ปี 2557 กำหนด โดยใช้เกณฑ์ของสถาบันอุดมศึกษา กลุ่ม ค1 สถาบันเฉพาะทางที่เน้นระดับบัณฑิตศึกษา เพื่อเปรียบเทียบผลการดำเนินงานในภาพรวมการประกันคุณภาพการศึกษา เปรียบเทียบกับผลการดำเนินงานในรอบปีที่ผ่านมา

5.2 เพื่อให้ข้อเสนอแนะต่อคณบดี คณาจารย์และบุคลากร ค้นหาจุดแข็ง จุดที่ควรพัฒนาตลอดจนให้ข้อเสนอแนะในการปรับปรุงเพื่อพัฒนาการดำเนินงานของคณะอักษรศาสตร์ และมหาวิทยาลัยศิลปากรอย่างต่อเนื่อง

5.3 นำผลการประเมินคุณภาพทุกหลักสูตรและทุกคณะที่ผ่านการพิจารณาของกรรมการระดับสถาบันเสนอสภาสถาบันเพื่อพิจารณา

6. วิธีการประเมิน

6.1 การเตรียมการและวางแผนก่อนตรวจเยี่ยม

คณะกรรมการประเมินคุณภาพการศึกษายภายใน ได้ประชุมเพื่อเตรียมการและวางแผนก่อนตรวจเยี่ยม โดยศึกษาจากรายงานประจำปีที่เป็นรายงานการประเมินคุณภาพภายในของคณะอักษรศาสตร์ ประจำปีการศึกษา 2558 และคณะกรรมการได้พิจารณารายงานประจำปีที่เป็นรายงานการประเมินตนเองของคณะอักษรศาสตร์ พร้อมทั้งให้ข้อเสนอแนะ และแนวทางในการพัฒนาร่วมกัน

6.2 การดำเนินการระหว่างการตรวจเยี่ยม

คณะกรรมการประเมินคุณภาพการศึกษาภายในศึกษาเอกสารรายงานประจำปีที่เป็นรายงานการประเมินคุณภาพภายในของคณะอักษรศาสตร์ ประจำปีการศึกษา 2558 ตรวจสอบรายการเอกสารอ้างอิงตามรายงานที่ระบุไว้ และการรวบรวมข้อมูลเพิ่มเติม จากการสัมภาษณ์ ผู้บริหาร คณาจารย์ และนักศึกษาประกอบการพิจารณาประเมินคุณภาพภายใน รวมถึงรวบรวมข้อมูลโดยการสังเกตการณ์อาคารสถานที่

6.3 การดำเนินการหลังการตรวจเยี่ยม

คณะกรรมการประเมินคุณภาพการศึกษาภายใน ได้ประชุมร่วมกันในการพิจารณาผลการประเมินตนเองของคณะอักษรศาสตร์ โดยได้เสนอแนะจุดแข็ง จุดอ่อน และข้อเสนอแนะ ผลการประเมินรายองค์ประกอบการประเมินคุณภาพการศึกษาภายใน เพื่อจัดทำรายงานผลการประเมินคุณภาพการศึกษาภายใน

6.4 วิธีการตรวจสอบความถูกต้องน่าเชื่อถือของข้อมูล

คณะกรรมการประเมินคุณภาพการศึกษาภายใน ได้ตรวจสอบความสอดคล้องและความถูกต้องจากรายงานประจำปีที่เป็นรายงานการประเมินคุณภาพภายใน ประจำปีการศึกษา 2558 กับเอกสารอ้างอิงและข้อมูลที่ได้จากการสัมภาษณ์เพิ่มเติม เพื่อตรวจสอบความถูกต้องและการดำเนินงานจริง

7. ผลการประเมินรายตัวบ่งชี้ (รายงานตามตาราง ป.1)

คณะกรรมการฯ ได้ประชุมพิจารณาผลการประเมินด้วยวาจา เมื่อวันที่พฤหัสบดีที่ 1 – วันศุกร์ที่ 2 กันยายน 2559 แล้วเห็นว่าคณะอักษรศาสตร์ มหาวิทยาลัยศิลปากร ได้ดำเนินการตามองค์ประกอบคุณภาพการจัดการศึกษา ทั้ง 5 องค์ประกอบ 13 ตัวบ่งชี้ ตามแนวทางของสำนักงานคณะกรรมการการอุดมศึกษา (สกอ.) มีผลการประเมินตามองค์ประกอบและตัวบ่งชี้ ดังรายละเอียดตามตาราง ป. 1

ตารางที่ 5 ตาราง ป1 สรุปผลการประเมินรายตัวบ่งชี้ของสำนักงานคณะกรรมการการอุดมศึกษา

ตัวบ่งชี้คุณภาพ	เป้าหมาย	ผลการดำเนินงาน		คะแนนประเมิน ของ คณะอักษร ศาสตร์	คะแนนประเมินโดย คณะกรรมการ (เกณฑ์ สกอ.)	หมายเหตุ (เหตุผลของการประเมินที่ ต่างจากที่ระบุใน SAR)
		ตัวตั้ง	ผลลัพธ์ (% หรือ สัดส่วน)			
		ตัวหาร				
องค์ประกอบที่ 1 การผลิตบัณฑิต						
ตัวบ่งชี้ที่ 1.1 ผลการบริหารจัดการ หลักสูตรโดยรวม	ค่าเฉลี่ย 2.50	58.12	3.23	3.23	3.23	
		18				
ตัวบ่งชี้ที่ 1.2 อาจารย์ประจำคณะที่มี คุณวุฒิปริญญาเอก	ร้อยละ 33	43	31.16	1.95	1.95	แก้ไขจำนวนอาจารย์ให้ ตรงกับส่วนกลาง
		138				
ตัวบ่งชี้ที่ 1.3 อาจารย์ประจำคณะที่ดำรง ตำแหน่งทางวิชาการ	ร้อยละ 33	47	34.06	2.11	2.13	แก้ไขจำนวนอาจารย์ให้ ตรงกับส่วนกลาง
		138				
ตัวบ่งชี้ที่ 1.4 จำนวนนักศึกษาเต็มเวลา เทียบเท่าต่อจำนวนอาจารย์ประจำ (กลุ่ม มนุษยฯ)	ร้อยละ -3.50	2743.75	24.17			คิด 2 กลุ่มสาขา
		113.5				
1) หาค่าความแตกต่าง		24.17 - 25	-3.32	5.00	5.00	
		25				

ตัวบ่งชี้คุณภาพ	เป้าหมาย	ผลการดำเนินงาน		คะแนนประเมิน ของ คณะอักษร ศาสตร์	คะแนนประเมินโดย คณะกรรมการ (เกณฑ์ สกอ.)	หมายเหตุ (เหตุผลของการประเมินที่ ต่างจากที่ระบุใน SAR)
		ตัวตั้ง	ผลลัพธ์ (% หรือ สัดส่วน)			
		ตัวหาร				
ตัวบ่งชี้ที่ 1.4 จำนวนนักศึกษาเต็มเวลา เทียบเท่ากับจำนวนอาจารย์ประจำ (กลุ่ม ศิลป์)	ร้อยละ 50	168.70	16.87	0.00	0.00	
1) หาค่าความแตกต่าง		10.0				
		21.26 - 8	110.88			
		8				
สรุปผลการประเมิน ตัวบ่งชี้ 1.4			2.50	2.50		
ตัวบ่งชี้ที่ 1.5 การบริการนักศึกษาระดับ ปริญญาตรี	4 ข้อ	6 ข้อ	5	5		
ตัวบ่งชี้ที่ 1.6 กิจกรรมนักศึกษาระดับ ปริญญาตรี	5 ข้อ	6 ข้อ	5	5		
เฉลี่ยองค์ประกอบที่ 1	ตามเกณฑ์ สกอ.			3.30	3.30	
องค์ประกอบที่ 2 การวิจัย						
ตัวบ่งชี้ที่ 2.1 ระบบและกลไกการบริหาร และพัฒนางานวิจัยหรืองานสร้างสรรค์	6 ข้อ	6 ข้อ	5	5		

ตัวบ่งชี้คุณภาพ	เป้าหมาย	ผลการดำเนินงาน		คะแนนประเมิน ของ คณะอักษร ศาสตร์	คะแนนประเมินโดย คณะกรรมการ (เกณฑ์ สกอ.)	หมายเหตุ (เหตุผลของการประเมินที่ ต่างจากที่ระบุใน SAR)
		ตัวตั้ง	ผลลัพธ์ (% หรือ สัดส่วน)			
		ตัวหาร				
ตัวบ่งชี้ที่ 2.2 เงินสนับสนุนงานวิจัยและ งานสร้างสรรค์	90,000 บาท/ คน	8,396,341.02	67,986.57	3.43	3.40	
		123.5				
ตัวบ่งชี้ที่ 2.3 ผลงานวิชาการของอาจารย์ ประจำและนักวิจัย	ร้อยละ 20	37.80	27.39	3.98	3.42	ข้อมูลเกี่ยวกับผลงานวิจัย รับใช้สังคมไม่ตรงกับข้อมูล การเสนอขอตำแหน่ง วิชาการ
		138				
เฉลี่ยองค์ประกอบที่ 2	ตามเกณฑ์ สกอ.			4.14	3.94	
องค์ประกอบที่ 3 การบริการวิชาการ						
ตัวบ่งชี้ 3.1 การบริการวิชาการแก่สังคม	6 ข้อ	6 ข้อ		5	5	
เฉลี่ยองค์ประกอบที่ 3	ตามเกณฑ์ สกอ.			5.00	5.00	
องค์ประกอบที่ 4 การทำนุบำรุงศิลปและวัฒนธรรม						
ตัวบ่งชี้ 4.1 ระบบและกลไกการทำนุบำรุง ศิลปและวัฒนธรรม	6 ข้อ	6 ข้อ		5	5	ไม่ได้ข้อ 7
เฉลี่ยองค์ประกอบที่ 4	ตามเกณฑ์ สกอ.			5.00	5.00	

ตัวบ่งชี้คุณภาพ	เป้าหมาย	ผลการดำเนินงาน		คะแนนประเมิน ของ คณะอักษร ศาสตร์	คะแนนประเมินโดย คณะกรรมการ (เกณฑ์ สกอ.)	หมายเหตุ (เหตุผลของการประเมินที่ ต่างจากที่ระบุใน SAR)
		ตัวตั้ง	ผลลัพธ์ (% หรือ สัดส่วน)			
		ตัวหาร				
องค์ประกอบที่ 5 การบริหารจัดการ						
ตัวบ่งชี้ 5.1 การบริหารของคณะเพื่อการ กำกับติดตามผลลัพธ์ตามพันธกิจ กลุ่ม สถาบัน และเอกลักษณ์ของคณะ	7 ข้อ		6 ข้อ	5	4	ข้อ 3 การจัดการความรู้ ขาดประเด็นที่เกี่ยวข้องกับ การวิจัย และขาดการ รวบรวมองค์ความรู้ และ การเผยแพร่เพื่อใช้ ประโยชน์ในการปฏิบัติงาน จริง
ตัวบ่งชี้ 5.2 ระบบกำกับประกัน คุณภาพหลักสูตร	6 ข้อ		6 ข้อ	5	5	
เฉลี่ยองค์ประกอบที่ 5		ตามเกณฑ์ สกอ.		5.00	4.50	
เฉลี่ยรวมทุกองค์ประกอบ		ตามเกณฑ์ สกอ.		4.02	3.90	

8. ผลการประเมินตามรายองค์ประกอบคุณภาพ สกอ.

ตารางที่ 6 ตาราง ป.2 ผลการประเมินตามองค์ประกอบ

องค์ประกอบคุณภาพ	คะแนน				ผลการประเมิน
	ปัจจัยนำเข้า (I)	กระบวนการ (P)	ผลผลิตหรือ ผลลัพธ์ (O)	คะแนน รวม	
					0.00 - 1.50 การดำเนินงานต้องปรับปรุงเร่งด่วน 1.51 - 2.50 การดำเนินงานต้องปรับปรุง 2.51 - 3.50 การดำเนินงานระดับพอใช้ 3.51 - 4.50 การดำเนินงานระดับดี 4.51 - 5.00 การดำเนินงานระดับดีมาก
องค์ประกอบที่ 1 การผลิตบัณฑิต	2.19	5.00	3.23	3.30	พอใช้
องค์ประกอบที่ 2 การวิจัย	3.40	5.00	3.42	3.94	ดี
องค์ประกอบที่ 3 การบริการวิชาการ		5.00		5.00	ดีมาก
องค์ประกอบที่ 4 การทำนุบำรุงศิลปและวัฒนธรรม		5.00		5.00	ดีมาก
องค์ประกอบที่ 5 การบริหารจัดการ		4.50		4.50	ดี
เฉลี่ยรวมทุกตัวบ่งชี้ของทุกองค์ประกอบ	2.49	4.86	3.33	3.90	ดี
ผลการประเมิน	ต้องปรับปรุง	ดีมาก	พอใช้	ดี	

9. จุดแข็ง จุดที่ควรพัฒนาและข้อเสนอแนะของแต่ละองค์ประกอบ

องค์ประกอบที่ 1 : การผลิตบัณฑิต

จุดแข็ง
-
แนวทางเสริมจุดแข็ง
-
จุดที่ควรพัฒนา
-
ข้อเสนอแนะในการปรับปรุง
<ol style="list-style-type: none"> 1. การประเมินคุณภาพการให้บริการแก่นักศึกษาควรมีประเด็นคำถามที่ละเอียดมากขึ้น โดยแยกกลุ่มการประเมิน ให้ครอบคลุมถึงคุณภาพการให้คำปรึกษา กิจกรรมนอกหลักสูตร แหล่งงานที่ว่างนอกเวลา/เต็มเวลา และการเตรียมความพร้อมเมื่อสำเร็จการศึกษา 2. ควรสร้างปฏิสัมพันธ์กับศิษย์เก่าให้มากขึ้น เช่น การจัดกิจกรรมให้กับศิษย์เก่าอาจจัดในวันสัมมนาวิชาการประจำปีของคณะ โดยมีเป้าหมายเป็นศิษย์เก่าเข้าร่วมด้วย 3. คณะควรมีแผนเพื่อนำไปสู่การปฏิบัติตามนโยบายของมหาวิทยาลัย ในการลดสัดส่วนของนักศึกษาในระดับปริญญาตรีต่อนักศึกษาระดับบัณฑิตศึกษา 4. ควรปรับปรุงโครงการการเตรียมความพร้อมการทำงานเมื่อสำเร็จการศึกษาให้ครอบคลุมในด้านต่างๆ ที่จำเป็น
วิธีปฏิบัติที่ดี/นวัตกรรม
-

องค์ประกอบที่ 2 : การวิจัย

จุดแข็ง
-
แนวทางเสริมจุดแข็ง
-
จุดที่ควรพัฒนา
1. จากแนวทางที่คณะดำเนินการให้อาจารย์มีผลงานวิจัย คณะอาจเสริมกิจกรรมโดยจัดให้มีอาจารย์พี่เลี้ยงหรือการแลกเปลี่ยนเรียนรู้เกี่ยวกับการเตรียมผลงานทางวิชาการเพื่อเข้าสู่ตำแหน่งทางวิชาการ
ข้อเสนอแนะในการปรับปรุง
1. พัฒนาระบบสารสนเทศเพื่อการบริหารงานวิจัย ให้ครอบคลุมมากขึ้นและสามารถแสดงผลเพื่อใช้ในการบริหารจัดการ เช่น สามารถสืบค้นได้ตามหัวข้อวิจัย/คำสำคัญ หรือตรวจสอบจำนวนผลงานวิจัยหรือคณาจารย์ที่ทำงานวิจัยได้ เป็นต้น
วิธีปฏิบัติที่ดี/นวัตกรรม
-

องค์ประกอบที่ 3 : การบริการวิชาการแก่สังคม

จุดแข็ง
1. คณะมีโครงการบริการวิชาการแก่สังคมตอบสนองความต้องการของสังคมในด้านต่างๆ ที่หลากหลาย
แนวทางเสริมจุดแข็ง
1. ควรมีการขยายกลุ่มเป้าหมายในการสำรวจความต้องการของชุมชนในการรับบริการวิชาการเพื่อให้ได้ข้อมูลของกลุ่มต่างๆ ได้หลากหลายมากขึ้น ซึ่งจะนำไปสู่การบริการวิชาการที่รอบด้าน 2. คณะอาจสร้างเครือข่ายการบริการวิชาการร่วมกับคณะวิชาอื่นๆ ในมหาวิทยาลัย เพื่อให้เกิดการแลกเปลี่ยนข้อมูลเกี่ยวกับการรับบริการวิชาการของกลุ่มต่างๆ
จุดที่ควรพัฒนา
-
ข้อเสนอแนะในการปรับปรุง
-
วิธีปฏิบัติที่ดี/นวัตกรรม
-

องค์ประกอบที่ 4 : การทำนุบำรุงศิลปะและวัฒนธรรม

จุดแข็ง
-
แนวทางเสริมจุดแข็ง
-
จุดที่ควรพัฒนา
-
ข้อเสนอแนะในการปรับปรุง
<ol style="list-style-type: none"> 1. คณะกรรปรับตั้งงบประมาณและเป้าหมายในแผนกลยุทธ์มาเป็นตัวบ่งชี้ความสำเร็จของแผนปฏิบัติการประจำปีด้วย 2. ควรกำหนดผู้บริหารระดับสูงของคณะเป็นผู้รับผิดชอบด้านศิลปวัฒนธรรม และกำหนดนโยบายพร้อมทั้งจัดตั้งคณะกรรมการดำเนินงานอย่างชัดเจน 3. มีการจัดทำแผนและกำหนดวัตถุประสงค์ของแผนทางด้านการทำงานนุบำรุงศิลปวัฒนธรรมให้ชัดเจน
วิธีปฏิบัติที่ดี/นวัตกรรม
-

องค์ประกอบที่ 5 : การบริหารจัดการ

จุดแข็ง
<ol style="list-style-type: none"> 1. ผู้บริหารและบุคลากรมีความมุ่งมั่น และมีแนวทางใหม่ๆ ในการพัฒนาคุณภาพของคณะ 2. มีการรวบรวมข้อมูลที่ละเอียด ชัดเจน 3. มีการวิเคราะห์ข้อมูลทางการเงินที่สามารถนำไปใช้ประโยชน์ได้จริง
แนวทางเสริมจุดแข็ง
<ol style="list-style-type: none"> 1. ควรเพิ่มการจัดระบบข้อมูลที่มีให้เป็นฐานข้อมูลที่สามารถใช้ในการสืบค้นและอ้างอิงหรือนำไปใช้ประโยชน์ในการประกอบการตัดสินใจของผู้บริหาร และผู้ที่มีส่วนได้เสีย 2. ควรเพิ่มการวิเคราะห์ข้อมูลทางการเงินของหลักสูตรให้ครอบคลุมถึงความคุ้มค่า และ โอกาสในการแข่งขัน 3. คณะมีการนำระบบประกันคุณภาพมาเป็นส่วนหนึ่งของการบริหารงาน ดังนั้น การเขียนรายงานควรแสดงให้เห็นวงจร PDCA ที่ครอบคลุมถึงการควบคุม การตรวจสอบ และการประเมินคุณภาพมาใช้ในการบริหารงานให้ชัดเจน
จุดที่ควรพัฒนา
<ol style="list-style-type: none"> 1. การจัดการความรู้ ควรมีการวางแผนระดับคณะตั้งแต่ต้นปีการศึกษาเพื่อให้ได้ประเด็นการจัดการความรู้ที่ชัดเจน และมีการดำเนินการได้ครบกระบวนการของการจัดการความรู้ และสามารถนำองค์ความรู้ไปใช้ในการปฏิบัติงานได้อย่างชัดเจน
ข้อเสนอแนะในการปรับปรุง
<ol style="list-style-type: none"> 1. ควรกำหนดสัดส่วนในการจัดสรรทรัพยากรเพื่อสนับสนุนการดำเนินงานให้เป็นไปตามการประกันคุณภาพในแต่ละด้านให้ชัดเจน โดยเฉพาะในส่วนที่เกี่ยวข้องกับเสริมการเรียนรู้ให้กับนักศึกษา และการพัฒนาคุณวุฒิและตำแหน่งทางวิชาการของอาจารย์
วิธีปฏิบัติที่ดี/นวัตกรรม
<p>-</p>

ผลจากการสัมภาษณ์

ผู้บริหาร

การปฏิบัติตามนโยบายของมหาวิทยาลัย ในการลดสัดส่วนของนักศึกษาในระดับปริญญาตรีต่อนักศึกษาระดับบัณฑิตศึกษา

ผู้บริหารของคณะมีการสนับสนุนให้เปิดหลักสูตรระดับบัณฑิตศึกษาเพิ่มขึ้น เช่น หลักสูตรภาษาอังกฤษ หลักสูตรบรรณารักษศาสตร์ หลักสูตรภูมิศาสตร์ หลักสูตรเอเชียศึกษา ซึ่งการดำเนินการดังกล่าวยังมีปัญหาเรื่องอาจารย์ประจำหลักสูตรอาจไม่ผ่านเกณฑ์มาตรฐานระดับบัณฑิตศึกษา ระยะแรกคณะจึงผลักดันให้อาจารย์มีคุณสมบัติผ่านเกณฑ์มาตรฐานก่อน ประกอบกับอาจต้องเพิ่มจำนวนอาจารย์ในบางภาควิชา

ผลการประเมินในด้านการผลิตบัณฑิตคะแนนน้อย

อาจารย์ของคณะทุ่มเทให้การสอน แต่คะแนนในด้านนี้เกี่ยวข้องกับเรื่องคุณวุฒิและตำแหน่งทางวิชาการของอาจารย์ ซึ่งเกณฑ์การให้คะแนนในกลุ่ม ค1 ค่อนข้างสูง ไม่สอดคล้องกับลักษณะของคณะวิชาการแก้ไขต้องใช้เวลาไม่สามารถแก้ไขได้ในระยะเวลา 1-2 ปี

อาจารย์

- คณะมีการสนับสนุนให้อาจารย์ได้ศึกษาต่อ เพื่อพัฒนาศักยภาพของอาจารย์ แต่เนื่องจากระหว่างนี้มีอาจารย์ที่อยู่ระหว่างการลาศึกษาต่อจึงต้องรอให้อาจารย์ที่ลาศึกษาต่อกลับมาก่อนจึงจะลาได้นอกจากนี้ได้สนับสนุนให้อาจารย์มีผลงานทางวิชาการเพิ่มขึ้น
- การประกันคุณภาพหลักสูตรเป็นภาระให้กับอาจารย์ เนื่องจากไม่มีเจ้าหน้าที่ช่วย ทำให้มีเวลาในการเตรียมการสอนน้อยลง เพราะต้องทำงานเกี่ยวกับเอกสารหลายอย่าง เช่น การประกันคุณภาพ มคอ.3 มคอ.5 และ KPI เป็นต้น นอกจากนี้ ยังมีปัญหาเรื่องการตีความ คำจำกัดความ นิยาม ต่างๆ ซึ่งอาจทำให้เข้าใจไม่ตรงกันระหว่างผู้ถูกประเมินและกรรมการประเมิน อย่างไรก็ตามการทำประกันช่วยให้หลักสูตรหรือภาควิชาได้เห็นผลการดำเนินงานของตนเอง และสามารถมีส่วนร่วมช่วยในการพัฒนาคณะได้อีกทางหนึ่ง

บุคลากรสายสนับสนุน

- คณะมีงบประมาณสนับสนุนให้บุคลากรได้พัฒนาตนเอง แต่ธรรมชาติของสายสนับสนุนจะมีโอกาสได้ไปเข้าร่วมอบรม/พัฒนา ในช่วงเวลาปิดภาคการศึกษา
- คณะมีการประชุมบุคลากรร่วมกันเพื่อรับฟังปัญหาของบุคลากร เพื่อให้ได้รับการแก้ไข หรือชี้แจง เพื่อให้เกิดความเข้าใจร่วมกัน เนื่องจากปัญหาที่เกิดจากการทำงานจำเป็นต้องอาศัยความร่วมมือจากทุกส่วนงานในการร่วมกันแก้ไขปัญหา
- การกำหนดเส้นทางความก้าวหน้าตามสายอาชีพ (Career path) ของบุคลากรสายสนับสนุน ขณะนี้มหาวิทยาลัยอยู่ระหว่างการกำหนดตำแหน่งค่าจ้างของบุคลากรทุกตำแหน่ง
- โอกาสในการศึกษาต่อมีน้อย ถ้าบุคลากรสายสนับสนุนต้องการศึกษาต่อจะต้องเป็นภาคพิเศษ คณะ/มหาวิทยาลัย อาจให้การสนับสนุนให้บุคลากรของมหาวิทยาลัยในการพัฒนาตนเอง เช่น ให้เรียนในหลักสูตรที่เปิดสอนในมหาวิทยาลัยโดยลดค่าเทอม เป็นต้น
- การกำหนดสิทธิ์ในการเข้าระบบ MIS / EIS เพื่อดูข้อมูลพื้นฐานทั่วไป เช่น จำนวนนักศึกษา เป็นต้น เพื่อให้สามารถทำงานได้สะดวกยิ่งขึ้น

นักศึกษา

1. เมื่อนึกถึงคำว่าอักษรศาสตร์ ศิลปากร นักศึกษาคิดถึงอะไร
 - ครบเครื่อง เข้มข้น เต็มไปด้วยความสุข
 - ความมีอิสระในการศึกษา
 - ความหลากหลาย

2. สิ่งที่นักศึกษาประทับใจมากที่สุด

หลักสูตร

- หลักสูตรที่สอนมีความหลากหลายสามารถเลือกวิชาเอกวิชาโทได้ตามที่นักศึกษาต้องการ นอกจากนั้น สามารถเลือกเรียนรายวิชาที่เป็นวิชาเลือกของสาขาอื่นที่ไม่ใช่วิชาเอกวิชาโทได้
- มีการลงภาคสนาม ทำให้ได้เรียนรู้มากกว่าในห้องเรียน
- มีการพัฒนาสิ่งใหม่ๆ อยู่เสมอ

คณะ

- ชอบความร่มรื่น และบรรยากาศโดยรอบของคณะทำให้รู้สึกผ่อนคลายความเครียดจากการเรียน
- มีเทคโนโลยีหรือสิ่งอำนวยความสะดวกต่อการทำงานของนักศึกษา
- มีการจัดกิจกรรมเพื่อส่งเสริมให้นักศึกษาได้รับความรู้ และรู้จักการทำงานก่อนจบไปทำงานจริง

อาจารย์

- มีความเป็นกันเอง เข้าใจนักศึกษา
 - ทุ่มเทในการสอน มีวิธีการกระตุ้นการเรียนรู้ สามารถทำเรื่องยากให้เข้าใจได้ง่าย
3. อยากให้คณะทำอะไรเพิ่มให้/ปรับปรุง
- จัดพื้นที่ที่มีความปลอดภัยสำหรับให้นักศึกษาสามารถมานั่งอ่านหนังสือได้ตลอดเวลา
 - ต้องการให้ขยายเวลาในการใช้บริการศูนย์การเรียนรู้ด้วยตนเอง
 - มีห้องสมุดของคณะที่มาอ่านหนังสือได้
 - จัดห้อง/ส่วนพยาบาลในคณะ
 - เพิ่มพื้นที่จัดกิจกรรมของนักศึกษา
 - จัดให้มีห้องน้ำที่สามารถเข้าออกได้จากนอกอาคาร
4. ข้อมูลอะไรบ้างที่นักศึกษาต้องการจากคณะ/ให้คณะจัดทำให้
- อยากให้มีการประชาสัมพันธ์เรื่องราวเกี่ยวกับคณะในเว็บไซต์ของคณะตลอดทั้งปี
 - มีการให้ข้อมูลเกี่ยวกับหลักสูตรที่ปรับปรุงกับนักศึกษาทั้งหมด เพื่อประกอบการตัดสินใจในการเลือกเรียนวิชาเอก วิชาโท หรือวิชาเลือก

ภาคผนวก

กำหนดการประกันคุณภาพการศึกษาภายในคณะอักษรศาสตร์ มหาวิทยาลัยศิลปากร

ประจำปีการศึกษา 2558

ณ ห้องประชุม 415 อาคารวชิรมงกุฎ คณะอักษรศาสตร์ มหาวิทยาลัยศิลปากร

วิทยาเขตพระราชวังสนามจันทร์ วันศุกร์ที่ 28 สิงหาคม 2558

วันที่ 1 กันยายน 2559

- 9.00 – 9.30 น. ผู้บริหารคณะอักษรศาสตร์ แนะนำคณะอักษรศาสตร์และรายงานผลการดำเนินงานตามตัวบ่งชี้คุณภาพการศึกษา ประจำปีการศึกษา 2558 ต่อคณะกรรมการประเมินคุณภาพการศึกษาภายใน
- 9.30 – 12.00 น. คณะกรรมการฯ ประชุมหารือ และพิจารณาตรวจสอบรายงานผลการดำเนินงาน และการประเมินคุณภาพการศึกษา
- 12.00 – 13.00 น. รับประทานอาหารกลางวัน
- 13.30 – 14.00 น. คณะกรรมการฯ สัมภาษณ์ผู้บริหาร
- 14.00 – 14.30 น. คณะกรรมการฯ สัมภาษณ์อาจารย์
- 15.00 – 15.30 น. คณะกรรมการฯ สัมภาษณ์นักศึกษา
- 15.30 – 16.00 น. คณะกรรมการฯ สัมภาษณ์บุคลากรสายสนับสนุน
- 16.00 – 16.30 น. คณะกรรมการฯ สรุปผลการตรวจประเมินประจำวัน

วันที่ 2 กันยายน 2558

- 08.30 – 12.00 น. คณะกรรมการฯ ประชุมหารือ และพิจารณาตรวจสอบรายงานผลการดำเนินงาน และการประเมินคุณภาพการศึกษา (ต่อ)
- 12.00 – 13.00 น. รับประทานอาหารกลางวัน
- 13.00 – 14.00 น. คณะกรรมการฯ สรุปผลการประเมินและจัดทำรายงานผลการประเมินคุณภาพการศึกษา
- 14.00 – 15.00 น. คณะกรรมการฯ รายงานผลการประเมินให้ผู้บริหารและคณาจารย์ของคณะอักษรศาสตร์ทราบ

หมายเหตุ คณะกรรมการประเมินคุณภาพการศึกษาภายในอาจเปลี่ยนแปลงกำหนดการได้ตามความเหมาะสม

รายชื่อผู้ให้สัมภาษณ์คณะอักษรศาสตร์ มหาวิทยาลัยศิลปากร
ประจำปีการศึกษา 2558

ผู้บริหาร

- | | |
|---------------------------------------|---------------------------------|
| 1. ผศ.ดร.วรางคณา นิพัทธ์สุขกิจ | คณบดี |
| 2. อาจารย์สกันธ์ ม่วงสุน | รองคณบดีฝ่ายบริหารและวางแผน |
| 3. ผศ.ตะวัน วรรณรัตน์ | รองคณบดีฝ่ายวิจัยและเอเชียศึกษา |
| 4. อาจารย์ประสิทธิ์ชัย จิรปสิทธิพันธ์ | รองคณบดีฝ่ายกิจการนักศึกษา |

อาจารย์

- | | |
|---------------------------------|-----------------------------|
| 1. ผศ.ดร.วรพร ภู่งศ์พันธ์ | ภาควิชาประวัติศาสตร์ |
| 2. อาจารย์สันติชัย ปรีชาบุญฤทธิ | ภาควิชาภาษาอังกฤษ |
| 3. อาจารย์อรษา สิทธิโชติอนันต์ | ภาควิชาภาษาปัจจุบันตะวันออก |

บุคลากรสายสนับสนุน

1. นายกฤษดา ไพรวรรณ
2. นายนันทิช แก้วมณี
3. นางพัชรินทร์ แสงทอง
4. นางสาวชุลีพรรณ เคารพธรรม
5. นายภูมิ พึ่งพระ

นักศึกษา

- | | |
|-------------------------------|-------------|
| 1. นางสาวดนลยา พุ่มกำพล | ชั้นปีที่ 3 |
| 2. นายวีรุฒิ สินธุ์พัฒนพันธุ์ | ชั้นปีที่ 2 |
| 3. นายต้นกล้า กัลยกฤต | ชั้นปีที่ 2 |
| 4. นางสาวรุ่งฤดี พลศรีอ | ชั้นปีที่ 3 |
| 5. นางสาวเบญจพร แก้วคำนวน | ชั้นปีที่ 4 |
| 6. นางสาวสิริพร ศิริมโหสวรรค์ | ชั้นปีที่ 4 |