



รายงานผลการประเมินคุณภาพการศึกษาภายใน  
ประจำปีการศึกษา 2558  
(วันที่ 1 สิงหาคม 2558 ถึง 31 กรกฎาคม 2559)

คณะสถาปัตยกรรมศาสตร์ มหาวิทยาลัยศิลปากร  
ประเมินเมื่อวันศุกร์ที่ 9 กันยายน พ.ศ. 2559

โดย  
คณะกรรมการประเมินคุณภาพการศึกษาภายใน

## คำนำ

รายงานผลการประเมินคุณภาพการศึกษาภายในของคณะสถาปัตยกรรมศาสตร์ มหาวิทยาลัยศิลปากร ประจำปีการศึกษา 2558 ฉบับนี้ จัดทำขึ้นโดยคณะกรรมการประเมินคุณภาพการศึกษาภายใน คณะสถาปัตยกรรมศาสตร์ มหาวิทยาลัยศิลปากร

เพื่อให้การประกันคุณภาพการศึกษาภายในของมหาวิทยาลัยศิลปากร ดำเนินการไปอย่างต่อเนื่อง คณะกรรมการฯ จึงขอเสนอผลการประเมินคุณภาพการศึกษาภายใน ซึ่งประกอบด้วย ผลการประเมินรายตัวบ่งชี้ของสำนักงานคณะกรรมการการอุดมศึกษา ผลการประเมินตามองค์ประกอบคุณภาพ และผลการประเมินตามมาตรฐานการอุดมศึกษา รวมทั้งจุดอ่อน ข้อคิดเห็น/ข้อเสนอแนะ และแนวทางการพัฒนาการดำเนินการของคณะสถาปัตยกรรมศาสตร์ มหาวิทยาลัยศิลปากรต่อไป

คณะกรรมการประเมินคุณภาพภายใน  
คณะสถาปัตยกรรมศาสตร์ มหาวิทยาลัยศิลปากร  
ประจำปีการศึกษา 2558

## สารบัญ

	หน้า
1. บทสรุปผู้บริหาร	1
2. รายนามคณะกรรมการประเมินคุณภาพภายใน	2
3. บทนำ	3
ประวัติความเป็นมา	3
ปรัชญา ปณิธาน วิสัยทัศน์ พันธกิจ แผนยุทธศาสตร์ มาตรการ และแผนปฏิบัติการประจำปี	5
โครงสร้างองค์กรและโครงสร้างการบริหาร	7
คุณลักษณะบัณฑิตอันพึงประสงค์	8
อัตลักษณ์ / เอกลักษณ์ ของคณะสถาปัตยกรรมศาสตร์ มหาวิทยาลัยศิลปากร	8
จุดเด่น	8
การเรียนการสอน	9
นักศึกษา	10
อาจารย์และบุคลากร	10
งานวิจัยและงานสร้างสรรค์	10
การบริการทางวิชาการแก่สังคม	11
การทำนุบำรุงศิลปวัฒนธรรม	11
การบริหารจัดการ	12
ระบบและกลไกการประกันคุณภาพการศึกษา	13
4. การนำผลการประเมินไปพัฒนาคุณภาพการศึกษา	14
5. วัตถุประสงค์ในการประเมิน	16
6. วิธีการประเมิน	17
การเตรียมการและวางแผนก่อนตรวจเยี่ยม	17
การดำเนินการระหว่างการตรวจเยี่ยม	17
การดำเนินการหลังการตรวจเยี่ยม	17
วิธีการตรวจสอบความถูกต้องน่าเชื่อถือของข้อมูล	17
7. ผลการประเมินรายตัวบ่งชี้	17
ตาราง ป.1 สรุปผลการประเมินรายตัวบ่งชี้ของสำนักงานคณะกรรมการการอุดมศึกษา	18
8. ผลการประเมินตามองค์ประกอบคุณภาพ	21
ตาราง ป.2 สรุปผลการประเมินรายองค์ประกอบการประเมินคุณภาพภายใน	21
9. จุดแข็ง จุดอ่อนและข้อเสนอแนะของแต่ละองค์ประกอบและมาตรฐาน	22

### ภาคผนวก

คำสั่งมหาวิทยาลัยศิลปากร ที่ 927/2559 เรื่อง แต่งตั้งคณะกรรมการประเมินคุณภาพการศึกษาภายในระดับคณะวิชา/หน่วยงานเทียบเท่า ประจำปีการศึกษา 2558

กำหนดการประเมินคุณภาพการศึกษาภายใน คณะสถาปัตยกรรมศาสตร์

รายนามผู้ร่วมให้ข้อมูลการประเมินคุณภาพการศึกษาภายใน ประจำปีการศึกษา 2558

**รายงานผลการประเมินคุณภาพการศึกษา ประจำปีการศึกษา 2558**  
**คณะสถาปัตยกรรมศาสตร์ มหาวิทยาลัยศิลปากร**

**1. บทสรุปผู้บริหาร**

คณะกรรมการประเมินคุณภาพการศึกษาภายใน คณะสถาปัตยกรรมศาสตร์ มหาวิทยาลัยศิลปากร ได้ดำเนินการประเมินคุณภาพการศึกษาภายใน ประจำปีการศึกษา 2558 ตามเกณฑ์คุณภาพของสำนักงานคณะกรรมการการอุดมศึกษา (สกอ.) ประกอบด้วย 5 องค์กรประกอบ 13 ตัวบ่งชี้

จากผลการประเมินพบว่าผลการดำเนินงานของคณะสถาปัตยกรรมศาสตร์ มหาวิทยาลัยศิลปากร ประจำปีการศึกษา 2559 มีผลการประเมินคุณภาพการศึกษาภายในอยู่ในระดับ ดี คะแนนเฉลี่ย 4.12 คะแนน และเมื่อพิจารณาผลการประเมินรายองค์ประกอบ มีผลการประเมิน ดังนี้

องค์กรประกอบ	คะแนนเฉลี่ย	ผลการประเมิน
องค์กรประกอบที่ 1 การผลิตบัณฑิต	3.80	ดี
องค์กรประกอบที่ 2 การวิจัย	3.91	ดี
องค์กรประกอบที่ 3 การบริการวิชาการ	4.00	ดี
องค์กรประกอบที่ 4 การทำนุบำรุงศิลปะและวัฒนธรรม	5.00	ดีมาก
องค์กรประกอบที่ 5 การบริหารจัดการ	5.00	ดีมาก
เฉลี่ยรวมทุกตัวบ่งชี้ของทุกองค์ประกอบ	<b>4.12</b>	<b>ดี</b>


คณะกรรมการฯ หวังเป็นอย่างยิ่งว่า รายงานผลการประเมินฉบับนี้จะเป็นประโยชน์ต่อการพัฒนาคุณภาพการศึกษา และการดำเนินงานตามภารกิจให้บรรลุตามปณิธานของคณะสถาปัตยกรรมศาสตร์ มหาวิทยาลัยศิลปากร ต่อไป

2. รายงานคณะกรรมการประเมินคุณภาพการศึกษาภายใน ประจำปีการศึกษา 2558  
คณะสถาปัตยกรรมศาสตร์ มหาวิทยาลัยศิลปากร

ลงนาม..........ประธานกรรมการ  
(ผู้ช่วยศาสตราจารย์อริยา สุอังคะวาทีน)

ลงนาม..........กรรมการ  
(อาจารย์วิรัตน์ รัตตากร)

ลงนาม..........กรรมการ  
(ผู้ช่วยศาสตราจารย์ ดร.ชวลิต ขาวเขียว)

ลงนาม..........เลขานุการ  
(นางสาวจิววรรณ जानทอง)

### 3. บทนำ

#### ประวัติความเป็นมาและข้อมูลทั่วไป

- 3.1 ชื่อหน่วยงานและมหาวิทยาลัยที่ได้รับการประเมิน  
คณะสถาปัตยกรรมศาสตร์ มหาวิทยาลัยศิลปากร
- 3.2 รอบการประเมินผลการดำเนินงาน  
ประจำปีการศึกษา 2558 (วันที่ 1 สิงหาคม 2558 – 31 กรกฎาคม 2559)
- 3.3 วัน เดือน ปี ที่ประเมินคุณภาพการศึกษาภายใน  
วันศุกร์ที่ 9 กันยายน 2559
- 3.4 ประวัติความเป็นมาและข้อมูลทั่วไปเกี่ยวกับคณะสถาปัตยกรรมศาสตร์ มหาวิทยาลัยศิลปากร

#### ประวัติความเป็นมา

##### ข้อมูลทั่วไป

คณะสถาปัตยกรรมศาสตร์ มหาวิทยาลัยศิลปากร เป็นคณะวิชาในสถาบันกลุ่ม ค1 (สถาบันที่เน้นการผลิตบัณฑิตเฉพาะทางหรือเฉพาะกลุ่มสาขาวิชา รวมทั้งสาขาวิชาชีพเฉพาะทาง เน้นการทำวิทยานิพนธ์ หรือ การวิจัย เน้นการผลิตบัณฑิตที่มีความรู้ ความสามารถ ทักษะ และสมรรถนะในการประกอบอาชีพระดับสูง เน้นระดับบัณฑิตศึกษา)

##### ที่ตั้ง

คณะสถาปัตยกรรมศาสตร์ มหาวิทยาลัยศิลปากร เลขที่ 31 ถนนหน้าพระลาน แขวงพระบรมมหาราชวัง เขตพระนคร กรุงเทพฯ 10200

#### ประวัติความเป็นมา

คณะสถาปัตยกรรมศาสตร์ได้รับการสถาปนาเมื่อวันที่ 12 มิถุนายน พุทธศักราช 2498 ในนาม “คณะสถาปัตยกรรมไทย” ที่บริเวณวังตะวันออกของเจ้าฟ้ามหามาลากรมพระยาบำราบปรปักษ์ และพลเรือโทพระวรวงศ์เธอ พระองค์เจ้าขจรจรัสวงศ์กรมหมื่นปราบปรปักษ์ เจ้ากรมช่างสิบหมู่ มีพระพรหมพิจิตรดำรงตำแหน่งคณบดี และอาจารย์พินิจ สุวรรณะบุญย์ เป็นผู้ช่วยคณบดีทำหน้าที่คล้ายเลขานุการ

ระยะแรกเริ่มการก่อตั้งเปิดสอนในระดับอนุปริญญา 3 ปีการศึกษา และมีการเปลี่ยนแปลงตามช่วงเวลา ดังนี้

- |                |   |
|----------------|---|
| พ.ศ. 2501-2507 | ขยายหลักสูตรการศึกษาจนถึงระดับปริญญาตรีในหลักสูตร “ศิลปบัณฑิต สาขาวิชาสถาปัตยกรรมไทย” ใช้ระยะเวลาศึกษาตลอดหลักสูตรทั้งสิ้น 5 ปี ตามระบบสากลนิยม (วาระการดำรงตำแหน่งคณบดี: ศาสตราจารย์อ้น นิมมานเหมินท์) |
| พ.ศ. 2509      | เปลี่ยนชื่อคณะวิชาเป็น “คณะสถาปัตยกรรมศาสตร์” และชื่อหลักสูตรการศึกษาเป็น “สถาปัตยกรรมศาสตรบัณฑิต”<br>(วาระการดำรงตำแหน่งคณบดี: นาวาเอก สมภพ ภิรมย์ ร.น.)   |

พ.ศ. 2516	เปิดสอนหลักสูตรประกาศนียบัตรวิชาชีพชั้นสูง สาขาวิชาสถาปัตยกรรมไทย
พ.ศ. 2517	เปิดสอนหลักสูตรสถาปัตยกรรมศาสตรมหาบัณฑิต สาขาวิชาออกแบบชุมชน
พ.ศ. 2522	ปิดหลักสูตรประกาศนียบัตรวิชาชีพชั้นสูง สาขาวิชาสถาปัตยกรรมไทยเพื่อเตรียมการเปิดสอนหลักสูตรปริญญาามหาบัณฑิต
พ.ศ. 2524	เปลี่ยนชื่อหลักสูตรปริญญาามหาบัณฑิต “สาขาวิชาออกแบบชุมชน” เป็น “สาขาวิชาการออกแบบชุมชนเมือง” เพื่อให้ตรงกับ ความหมายของคำว่า “Urban Design” และเปลี่ยนชื่อจาก “ภาควิชาออกแบบชุมชนและผังเมือง” เป็น “ภาควิชาการออกแบบและวางผังชุมชนเมือง” ตามคำแนะนำของคณะกรรมการบัญญัติศัพท์อุดมศึกษา ราชบัณฑิตยสถาน
พ.ศ. 2529	เปิดสอนหลักสูตรศิลปศาสตรมหาบัณฑิต สาขาวิชาประวัติศาสตร์สถาปัตยกรรม
พ.ศ. 2530	เปิดสอนหลักสูตรวิทยาศาสตรมหาบัณฑิต สาขาวิชาการจัดการงานก่อสร้าง
พ.ศ. 2538	เปิดสอนระดับปริญญาบัณฑิตเพิ่มหนึ่งหลักสูตร คือ หลักสูตรสถาปัตยกรรมศาสตรบัณฑิต สาขาวิชาสถาปัตยกรรมไทย
พ.ศ. 2542	เปิดหลักสูตรสถาปัตยกรรมศาสตรมหาบัณฑิต สาขาวิชาสถาปัตยกรรมไทย และคณะฯ ได้รับมอบหมายจากรัฐบาลให้จัดเตรียมกำลังคนด้านสถาปัตยกรรมไทย จึงดำเนินโครงการสถาปัตยกรรมไทยปริวรรตขึ้นเพื่อรับนักศึกษาเข้าศึกษาโดยตรง และจัดการเรียนการสอนที่อาคารศิลป์ พีระศรี 1 วิทยาเขตพระราชวังสนามจันทร์ จังหวัดนครปฐม
พ.ศ. 2543	เปิดสอนหลักสูตรสถาปัตยกรรมศาสตรมหาบัณฑิต สาขาวิชาสถาปัตยกรรม
พ.ศ. 2545	เปิดสอนหลักสูตรนานาชาติ ในระดับปริญญาามหาบัณฑิตและดุซฎฎบัณฑิต ได้แก่ หลักสูตรศิลปศาสตรมหาบัณฑิต และหลักสูตรปรัชญาดุซฎฎบัณฑิตสาขาวิชาการจัดการมรดกทางสถาปัตยกรรมกับการท่องเที่ยว
พ.ศ. 2547	เปิดสอนหลักสูตรศิลปศาสตรมหาบัณฑิต สาขาวิชาสถาปัตยกรรมพื้นถิ่น
พ.ศ. 2548	เปิดสอนหลักสูตรวิทยาศาสตรมหาบัณฑิต สาขาวิชาการจัดการโครงการก่อสร้าง (เดิมชื่อสาขาวิชาการจัดการงานก่อสร้าง)
พ.ศ. 2549	เปิดสอนหลักสูตรการวางแผนชุมชนเมืองและสภาพแวดล้อมมหาบัณฑิต
พ.ศ. 2551	เปิดสอนหลักสูตรวิทยาศาสตรมหาบัณฑิต สาขาวิชาคอมพิวเตอร์เพื่อการออกแบบทางสถาปัตยกรรมและหลักสูตรภูมิสถาปัตยกรรมศาสตรมหาบัณฑิต สาขาวิชาภูมิสถาปัตยกรรม
พ.ศ. 2554	ปิดหลักสูตรอนุปริญญาสถาปัตยกรรมศาสตร์ สาขาวิชาสถาปัตยกรรมและสาขาวิชาสถาปัตยกรรมไทย
พ.ศ. 2555	บรรจุหลักสูตรใหม่ไว้ในแผนพัฒนาการศึกษามหาวิทยาลัยจำนวน 3 หลักสูตร ได้แก่ <ol style="list-style-type: none"> <li>1. หลักสูตรสถาปัตยกรรมศาสตรบัณฑิต สาขาวิชาสถาปัตยกรรม (หลักสูตรนานาชาติ)</li> <li>2. หลักสูตรปรัชญาดุซฎฎบัณฑิตสาขาวิชาสถาปัตยกรรมพื้นถิ่น</li> <li>3. หลักสูตรปรัชญาดุซฎฎบัณฑิตสาขาวิชาการวางแผนชุมชนเมืองและสภาพแวดล้อม</li> </ol> เปิดสอนหลักสูตรปรัชญาดุซฎฎบัณฑิต สาขาวิชาสถาปัตยกรรมพื้นถิ่น และบรรจุ

พ.ศ. 2556

หลักสูตรใหม่ไว้ในแผนการพัฒนาศึกษามหาวิทยาลัยศิลปากร จำนวน 2  
หลักสูตร ได้แก่

1. หลักสูตรปรัชญาดุษฎีบัณฑิต สาขาวิชาสถาปัตยกรรม (หลักสูตรใหม่ พ.ศ.2558)
2. หลักสูตรปรัชญาดุษฎีบัณฑิต สาขาวิชาประวัติศาสตร์สถาปัตยกรรม  
(หลักสูตรใหม่ พ.ศ.2558)

### ตราประจำคณะสถาปัตยกรรมศาสตร์



ตราประจำคณะฯ นั้นมีลักษณะเป็นรูปวงกลมสองวงซ้อนกันอยู่ โดยมีรูปพระพิฆเนศวรซึ่งเป็นเทพแห่งศิลปวิทยาและเทพแห่งความรอบรู้ปรากฏอยู่ภายในกรอบวงกลมชั้นในและมีข้อความ “คณะสถาปัตยกรรมศาสตร์” และ “มหาวิทยาลัยศิลปากร” อยู่ในพื้นที่ระหว่างวงกลมชั้นในและวงกลมชั้นนอก

อนึ่ง เมื่อมหาวิทยาลัยศิลปากรได้เปลี่ยนสถานะจากมหาวิทยาลัยของรัฐ ไปเป็นมหาวิทยาลัยในกำกับของรัฐที่ไม่เป็นส่วนราชการ ตามพระราชบัญญัติ มหาวิทยาลัยศิลปากร พ.ศ. 2559 แล้วนั้น ได้มีการปรับปรุงตราประจำคณะสถาปัตยกรรมศาสตร์ขึ้นใหม่ทดแทนตรานี้ และยังคงอยู่ในระหว่างการดำเนินการ

**สีประจำคณะสถาปัตยกรรมศาสตร์**      สีเทา      สื่อความหมายถึงความหนักแน่นความมั่นคงและ  
ความจริงจังกาลแห่งศิลปวิทยา

**ปรัชญา ปณิธาน วิสัยทัศน์ พันธกิจ แผนยุทธศาสตร์ มาตรการ และแผนปฏิบัติการประจำปี**  
**ปรัชญา**

“สืบสานภูมิปัญญาไทย สร้างสรรค์สู่สากล”

“Thai in Wisdom-International in Creativity”

**ปณิธาน**

“รากฐานของนวัตกรรมแห่งการออกแบบ”

“Foundation of Innovative Design”

**วิสัยทัศน์**

“มุ่งสู่ความเป็นเลิศด้านการสร้างสรรค์สถาปัตยกรรมและสภาพแวดล้อมในระดับนานาชาติ”

“Towards International Excellence in Architectural and Environmental Design  
Creativity”



## พันธกิจ

1. จัดการเรียนการสอนสาขาวิชาสถาปัตยกรรมและสาขาวิชาที่เกี่ยวข้อง และผลิตบัณฑิตที่มีความรับผิดชอบด้านวิชาชีพต่อสังคม
2. ศึกษา วิจัย เพื่อพัฒนาองค์ความรู้ตอบสนองการจัดการเรียนการสอนและพัฒนาสังคม
3. ให้บริการวิชาการในสาขาที่จัดการเรียนการสอน เพื่อส่งเสริมทักษะในการประกอบวิชาชีพ และส่งเสริมการเรียนรู้ตลอดชีวิต
4. ทำนุบำรุงศิลปวัฒนธรรม สถาปัตยกรรม ภูมิปัญญาพื้นถิ่น และพัฒนาแหล่งการเรียนรู้ และภูมิปัญญาไทย

## แผนยุทธศาสตร์/มาตรการ ของคณะสถาปัตยกรรมศาสตร์ มหาวิทยาลัยศิลปากร

คณะสถาปัตยกรรมศาสตร์ เป็นส่วนหนึ่งของหน่วยงานภายใต้โครงสร้างมหาวิทยาลัยศิลปากร ซึ่งคณะสถาปัตยกรรมศาสตร์มีพันธกิจด้านการจัดการเรียนการสอนทั้งในระดับปริญญาบัณฑิต ปริญญา มหาบัณฑิต และปริญญาดุษฎีบัณฑิต ซึ่งในปัจจุบันมีหลักสูตรอยู่ในความรับผิดชอบของคณะสถาปัตยกรรมศาสตร์จำนวน 16 หลักสูตร ทั้งนี้ เป็นหลักสูตรในระดับปริญญาบัณฑิต 2 หลักสูตร และหลักสูตรในระดับบัณฑิตศึกษา 2 หลักสูตร

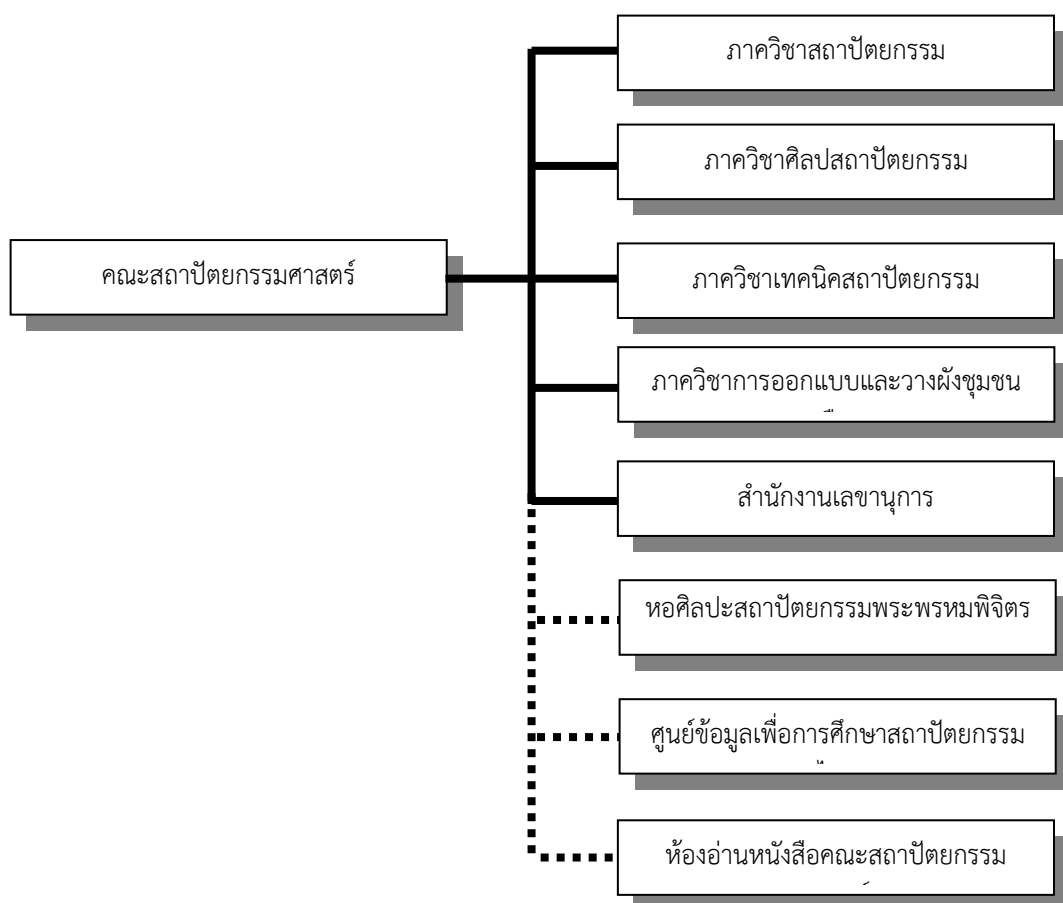
สำหรับในการบริหารจัดการองค์การที่นำไปสู่การกำหนดพันธกิจ และวิสัยทัศน์ของคณะสถาปัตยกรรมศาสตร์นั้นสอดคล้องกับ“แผนยุทธศาสตร์ มหาวิทยาลัยศิลปากร พ.ศ.2556-2563 (ปรับแผน)” ที่มุ่งเน้นให้ขับเคลื่อนพันธกิจทั้ง 4 ด้าน ทั้งการจัดการเรียนการสอน การบริการวิชาการ การวิจัย และการทำนุบำรุงศิลปวัฒนธรรม ให้สอดคล้องกับการเปลี่ยนแปลงทางสังคม เศรษฐกิจ และสิ่งแวดล้อม และสอดคล้องกับวิสัยทัศน์ของมหาวิทยาลัยศิลปากร ทั้งนี้ในการกำหนดวิสัยทัศน์ และยุทธศาสตร์ของคณะยังได้พัฒนาขึ้นจาก “แผนยุทธศาสตร์อุดมศึกษาไทย” ตลอดจนแนวทางที่กำหนดของ “แผนพัฒนาการศึกษาระดับอุดมศึกษา ฉบับที่ 11 (พ.ศ.2555-2559)” นอกจากนี้ พันธกิจด้านการวิจัยก็เป็นพันธกิจที่สำคัญของคณะฯ เนื่องจากมีการจัดการเรียนการสอนที่มุ่งเน้นในระดับบัณฑิตศึกษาตามนโยบายของมหาวิทยาลัยซึ่งจัดอยู่ในกลุ่มมหาวิทยาลัยแบบ ค.1 จึงมีความจำเป็นต้องรับแนวความคิดจาก “นโยบายและยุทธศาสตร์การวิจัยของชาติ ฉบับที่ 8 (พ.ศ.2555-2559)” มาเป็นส่วนหนึ่งของการพัฒนาแผน และยุทธศาสตร์ของคณะ ทั้งนี้ได้กำหนดยุทธศาสตร์จำนวน 10 ด้านหลัก ดังต่อไปนี้

- ยุทธศาสตร์ที่ 1: การพัฒนาหลักสูตรและการจัดการเรียนการสอนโดยเน้นให้ผู้เรียนมีความคิดสร้างสรรค์
- ยุทธศาสตร์ที่ 2: พัฒนานักศึกษาเพื่อเสริมสร้างความคิดสร้างสรรค์ ปลูกฝังคุณธรรม จริยธรรม และความรับผิดชอบต่อสังคม
- ยุทธศาสตร์ที่ 3: การพัฒนาสภาพแวดล้อมทางการศึกษาที่เอื้อให้เกิดการเรียนรู้ และความคิดสร้างสรรค์
- ยุทธศาสตร์ที่ 4: พัฒนาการวิจัย และการสร้างสรรค์ เพื่อก้าวสู่การเป็นมหาวิทยาลัยที่ได้รับการยอมรับระดับชาติและนานาชาติ

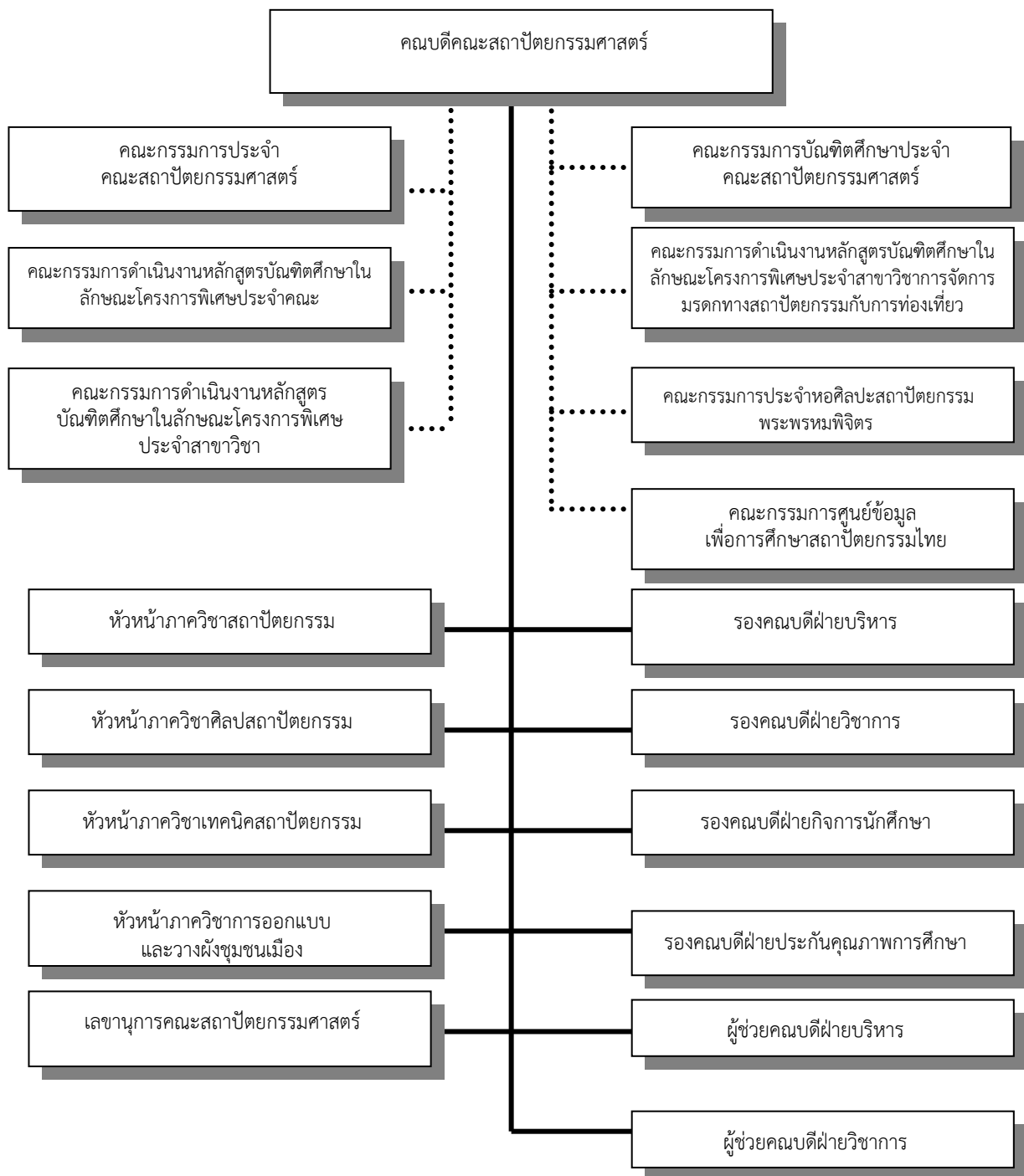
- ยุทธศาสตร์ที่ 5: การมีส่วนร่วมกับชุมชนในการเสริมสร้างความเข้มแข็งแก่สังคมตามแนวปรัชญาเศรษฐกิจพอเพียง
- ยุทธศาสตร์ที่ 6: การอนุรักษ์และส่งเสริมเอกลักษณ์ศิลปะและวัฒนธรรมของชาติรวมทั้งการประยุกต์ใช้เพื่อรักษาคุณค่าและเพิ่มมูลค่าในระดับชาติและนานาชาติ
- ยุทธศาสตร์ที่ 7: การบริหารจัดการองค์กรอย่างมีประสิทธิภาพเพื่อการเป็นมหาวิทยาลัยแห่งการสร้างสรรค์ระดับชาติและนานาชาติ
- ยุทธศาสตร์ที่ 8: การพัฒนาระบบสารสนเทศเพื่อการบริหารจัดการตามพันธกิจให้มีประสิทธิภาพ
- ยุทธศาสตร์ที่ 9: ปรับปรุงระบบการเงินงบประมาณอย่างมีประสิทธิภาพ
- ยุทธศาสตร์ที่ 10: พัฒนามาตรฐานศิลปวัฒนธรรมและการออกแบบสู่นานาชาติ

### โครงสร้างองค์กรและโครงสร้างการบริหาร

ปีการศึกษา 2558 คณะฯ มีการจัดแบ่งส่วนราชการออกเป็น 5 หน่วยงาน ได้แก่ ภาควิชาสถาปัตยกรรม ภาควิชาศิลปสถาปัตยกรรม ภาควิชาเทคนิคสถาปัตยกรรม ภาควิชาการออกแบบและวางผังชุมชนเมือง และสำนักงานเลขานุการคณะสถาปัตยกรรมศาสตร์



แผนภูมิที่ 1 แสดงการแบ่งส่วนราชการคณะสถาปัตยกรรมศาสตร์ (สิงหาคม 2559)



แผนภูมิที่ 2 แสดงการบริหารงานคณะสถาปัตยกรรมศาสตร์ (สิงหาคม 2559)

## คุณลักษณะบัณฑิตอันพึงประสงค์

คณะฯ ยึดตามคุณลักษณะบัณฑิตอันพึงประสงค์ของมหาวิทยาลัยศิลปากร ดังนี้

1. มีความรอบรู้ในวิชาการและวิชาชีพ
2. มีความคิดสร้างสรรค์ และคิดอย่างเป็นระบบ
3. มีความรับผิดชอบต่อหน้าที่
4. มีระเบียบวินัย
5. มีจิตสาธารณะ
6. มีศักดิ์ศรีแห่งตน
7. ตระหนักในคุณค่าแห่งศิลปะและคุณค่าความเป็นไทย
8. มีมนุษยสัมพันธ์ที่ดี และสามารถทำงานร่วมกับผู้อื่นได้
9. มีความกล้าหาญทางจริยธรรม

## อัตลักษณ์/เอกลักษณ์ของคณะสถาปัตยกรรมศาสตร์ มหาวิทยาลัยศิลปากร

คณะสถาปัตยกรรมศาสตร์ มหาวิทยาลัยศิลปากร มีอัตลักษณ์/เอกลักษณ์เดียวกับมหาวิทยาลัย คือ “ศิลปากรเป็นมหาวิทยาลัยชั้นนำแห่งการสร้างสรรค์” โดยอัตลักษณ์ของคณะฯ ปรากฏเด่นชัดในเชิงการสร้างสรรค์หลักสูตรหลายหลักสูตรที่มีเพียงแห่งเดียวหรือไม่ก็แห่งในประเทศ และบัณฑิตที่สำเร็จการศึกษาจากคณะฯ ได้รับการยอมรับว่าเป็นผู้มีความคิดสร้างสรรค์ทั้งในเชิงวิชาชีพและวิชาการ

## จุดเด่น

1. คณะฯ มีการจัดการศึกษาในหลักสูตรระดับปริญญาบัณฑิต 2 หลักสูตร คือ หลักสูตรสถาปัตยกรรมศาสตรบัณฑิต (สถาปัตยกรรม) และหลักสูตรสถาปัตยกรรมศาสตรบัณฑิต (สถาปัตยกรรมไทย) ซึ่งทั้งสองเป็นหลักสูตรที่สร้างบัณฑิตที่มีคุณภาพ และความคิดสร้างสรรค์สู่วงวิชาชีพด้านสถาปัตยกรรมมาอย่างยาวนาน

สำหรับหลักสูตรสถาปัตยกรรมศาสตรบัณฑิต เป็นหลักสูตรที่เน้นการสร้างให้บัณฑิตเป็นผู้ที่มีความรู้ความสามารถทางการออกแบบสถาปัตยกรรม ในขณะเดียวกันก็ยังมุ่งเน้นเรื่องกระบวนการความคิด ตรรกะวิธี และความความคิดสร้างสรรค์ในการออกแบบ ตลอดจนเป็นบัณฑิตที่มีทักษะทางด้านสุนทรียภาพ

สำหรับหลักสูตรสถาปัตยกรรมไทยยังเป็นหลักสูตรที่เป็นอัตลักษณ์ของคณะฯ เนื่องจากมีเพียง 1 ใน 2 สถาบันของประเทศที่เปิดหลักสูตรสถาปัตยกรรมไทย ซึ่งนอกจากจะผลิตบัณฑิตที่มีความรู้ความสามารถทางการออกแบบสถาปัตยกรรมทั้งสถาปัตยกรรมไทยประเพณี และสถาปัตยกรรมไทยร่วมสมัยแล้ว รายวิชาที่จัดการเรียนการสอนยังสร้างอัตลักษณ์แก่นักศึกษาให้มีทักษะการประกอบวิชาชีพที่เกี่ยวข้อง เช่น การอนุรักษ์สถาปัตยกรรม ตลอดจนเป็นบัณฑิตที่มีทักษะทางด้านสุนทรียภาพ

2. มหาวิทยาลัยศิลปากร จัดอยู่ในมหาวิทยาลัยกลุ่ม ค ซึ่งเป็นสถาบันเฉพาะทาง แบบ ค1 ซึ่งเน้นการผลิตบัณฑิตเฉพาะทางระดับบัณฑิตศึกษาและวิจัย ทั้งนี้ คณะฯ จึงมีจุดเด่นด้านของความหลากหลายของหลักสูตรระดับบัณฑิตศึกษาที่ตอบโจทย์ตามความต้องการของสังคม วงการวิชาการ วงการวิชาชีพในระดับบัณฑิตศึกษาจำนวน 14 หลักสูตร จำแนกเป็น ระดับปริญญาตรีบัณฑิต 4 หลักสูตร และหลักสูตรระดับปริญญามหาบัณฑิต 10 หลักสูตร ซึ่งทุกหลักสูตรล้วนแต่ออกแบบและพัฒนาขึ้นจนเป็นอัตลักษณ์ รวมทั้งเป็นการพัฒนาหลักสูตรขึ้นมาจากทักษะด้านการวิจัย และความเชี่ยวชาญของคณาจารย์ตลอดระยะเวลา 60 ปี ของการก่อตั้งคณะฯ ทำให้มีหลักสูตรที่มีลักษณะเฉพาะซึ่งมีการจัดการเรียนการสอนอยู่ที่คณะสถาปัตยกรรมศาสตร์ มหาวิทยาลัยศิลปากร

เพียงแห่งเดียว ทำให้คณะสถาปัตยกรรมศาสตร์ ทำหน้าที่สร้างนักวิชาการที่มีความสามารถด้านการวิจัยและการออกแบบขั้นสูงไปเป็นอาจารย์ผู้สอน พนักงาน ข้าราชการในหน่วยงานภาครัฐ และหน่วยงานภาคเอกชน เป็นจำนวนมาก

3. คณะฯ ยังมีจุดเด่นที่พัฒนาขึ้นมาจากพันธกิจสำคัญด้านการทำนุบำรุงศิลปวัฒนธรรมของชาติซึ่งมหาวิทยาลัยศิลปากรได้ทำหน้าที่เป็นผู้นำสำคัญของสังคม ทำให้คณะสถาปัตยกรรมศาสตร์มีกิจกรรมและโครงการที่สร้างความเข้มแข็งให้แก่คณาจารย์ นักศึกษา ตลอดจนสังคมจำนวนมาก และยังนำไปสู่การบูรณาการกับการเรียนการสอน และการวิจัยต่อเนื่องด้วย

4. คณะฯ เป็นผู้นำด้านการศึกษาระดับปริญญาตรีทุกแขนง โดยเป็นผู้ขับเคลื่อนและส่งเสริมการวิจัยในทุกมิติ ทั้งนี้ มีโครงการวิจัยที่ได้รับการสนับสนุนจากสำนักงานคณะกรรมการวิจัยแห่งชาติ สำนักงานกองทุนสนับสนุนการวิจัย รวมทั้งโครงการบริการวิชาการที่ใช้การวิจัยที่ได้รับการว่าจ้างจากหน่วยงานระดับชาติต่างๆ นอกจากนี้คณะฯ ยังมีระบบ กลไก และการดำเนินการส่งเสริมการวิจัยโดยการจัดสรรทุนวิจัยจากงบประมาณเงินรายได้ร้อยละ 5 เพื่อส่งเสริมการวิจัยและการสร้างสรรค์ตามความเร่งด่วนและแผนการพัฒนาของแต่ละหลักสูตร เพื่อให้คณาจารย์ประจำหลักสูตรทำวิจัยเพื่อพัฒนาองค์ความรู้ทางวิชาการ และพัฒนาหลักสูตรอย่างต่อเนื่อง นอกจากนี้ การจัดการเรียนการสอนระดับบัณฑิตศึกษาที่มีหลักสูตรที่หลากหลายยังได้ช่วยสร้างความเชี่ยวชาญเฉพาะแก่คณาจารย์ของคณะฯ

## การเรียนการสอน

### หลักสูตร

ปีการศึกษา 2558 จัดการศึกษา 3 ระดับ ได้แก่ ระดับปริญญาบัณฑิต จำนวน 2 หลักสูตร ระดับปริญญาโท จำนวน 10 หลักสูตร และปริญญาดุษฎีบัณฑิต 4 หลักสูตร รวมทั้งสิ้น 16 หลักสูตร ดังนี้

#### หลักสูตรสถาปัตยกรรมศาสตรบัณฑิต

1. สาขาวิชาสถาปัตยกรรม
2. สาขาวิชาสถาปัตยกรรมไทย

#### หลักสูตรสถาปัตยกรรมศาสตรมหาบัณฑิต

1. สาขาวิชาการออกแบบชุมชนเมือง
2. สาขาวิชาสถาปัตยกรรม
3. สาขาวิชาสถาปัตยกรรมไทย

#### หลักสูตรศิลปศาสตรมหาบัณฑิต

1. สาขาวิชาสถาปัตยกรรมพื้นถิ่น
2. สาขาวิชาการจัดการมรดกทางสถาปัตยกรรมกับการท่องเที่ยว (หลักสูตรนานาชาติ)
3. สาขาวิชาประวัติศาสตร์สถาปัตยกรรม

#### หลักสูตรวิทยาศาสตร์มหาบัณฑิต

1. สาขาวิชาการจัดการโครงการก่อสร้าง
2. สาขาวิชาคอมพิวเตอร์เพื่อการออกแบบทางสถาปัตยกรรม

#### หลักสูตรการวางแผนชุมชนเมืองและสภาพแวดล้อมมหาบัณฑิต

1. สาขาวิชาการวางแผนชุมชนเมืองและสภาพแวดล้อม

## หลักสูตรภูมิสถาปัตยกรรมศาสตรมหาบัณฑิต

1. สาขาวิชาภูมิสถาปัตยกรรม

## หลักสูตรปรัชญาดุษฎีบัณฑิต

1. สาขาวิชาการจัดการมรดกทางสถาปัตยกรรมกับการท่องเที่ยว (หลักสูตรนานาชาติ)
2. สาขาวิชาสถาปัตยกรรมพื้นถิ่น
3. สาขาวิชาสถาปัตยกรรม
4. สาขาวิชาประวัติศาสตร์สถาปัตยกรรม

## นักศึกษา

ปีการศึกษา 2558 คณะฯ รับนักศึกษาใหม่เข้าศึกษาระดับปริญญาตรี หลักสูตรสถาปัตยกรรมศาสตรบัณฑิต สาขาวิชาสถาปัตยกรรม โดยการสอบคัดเลือกผ่านสำนักงานคณะกรรมการการอุดมศึกษา (สกอ.) กระทรวงศึกษาธิการ และสอบคัดเลือกโดยวิธีรับตรง ซึ่งดำเนินการโดยคณะฯ ส่วนสาขาวิชาสถาปัตยกรรมไทยนั้น ใช้วิธีการสอบคัดเลือกผ่านสำนักงานคณะกรรมการการอุดมศึกษา กระทรวงศึกษาธิการ สำหรับระดับบัณฑิตศึกษา ดำเนินการจับสอบคัดเลือกโดยบัณฑิตวิทยาลัย มหาวิทยาลัยศิลปากร คณะฯ มีนักศึกษารวมทุกระดับการศึกษารวมทั้งสิ้น 206 คน จำแนกระดับปริญญาตรี จำนวน 99 คน ระดับปริญญาโท 92 คน และระดับปริญญาเอก 15 คน (ข้อมูล ณ วันที่ 13 มกราคม 2559)

คณะฯ มีจำนวนนักศึกษารวมทั้งสิ้นทุกชั้นปี 851 คน จำแนกเป็น นักศึกษาระดับปริญญาตรี 450 คน ระดับปริญญาโท 329 คน และระดับปริญญาเอก 72 คน (ข้อมูล ณ วันที่ 13 มกราคม 2559 จากงานบริการการศึกษา)

## อาจารย์และบุคลากร

ปีการศึกษา 2558 คณะฯ มีบุคลากรรวม 104.5 คน จำแนกเป็นบุคลากรสายวิชาการ (อาจารย์) 74.5 คน และบุคลากรสายสนับสนุนทางวิชาการ 30 คน ดังนี้

บุคลากรสายวิชาการ ประกอบด้วย ข้าราชการ 26 คน พนักงานในสถาบันอุดมศึกษา 37.5 คน และลูกจ้างชั่วคราวประกอบด้วย อาจารย์ผู้มีความรู้ความสามารถพิเศษ 8 คนและอาจารย์ผู้เชี่ยวชาญ 3 คน รวมทั้งหมด 74.5 คน

บุคลากรสายสนับสนุนวิชาการ ประกอบด้วย ข้าราชการ 6 คน พนักงานในสถาบันอุดมศึกษา 12คน ลูกจ้างประจำ 3 คน ลูกจ้างชั่วคราว 8 คน และพนักงานราชการ 1 คน รวมทั้งหมด 30 คน

## งานวิจัยและงานสร้างสรรค์

คณะฯ เป็นผู้นำด้านการศึกษาค้นคว้าวิจัยทางสถาปัตยกรรมศาสตร์ทุกแขนง และเป็นผู้ขับเคลื่อน และส่งเสริมการวิจัยในทุกมิติ ทั้งนี้ คณะฯ มีโครงการวิจัยที่ได้รับการสนับสนุนจากสำนักงานคณะกรรมการวิจัยแห่งชาติ สำนักงานกองทุนสนับสนุนการวิจัย สำนักงานคณะกรรมการการอุดมศึกษา รวมทั้งโครงการบริการวิชาการที่ใช้การวิจัยที่ได้รับการว่าจ้างจากหน่วยงานระดับชาติต่างๆ นอกจากนี้คณะฯ ยังมีระบบ กลไก และการดำเนินการส่งเสริมการวิจัยโดยการจัดสรรทุนวิจัยจากงบประมาณเงินรายได้ร้อยละ 5 เพื่อส่งเสริมการวิจัยและการสร้างสรรค์ตามความเร่งด่วนและแผนการพัฒนาของแต่ละหลักสูตร เพื่อให้คณาจารย์ประจำหลักสูตรทำวิจัยเพื่อพัฒนาองค์ความรู้ทางวิชาการ และพัฒนาหลักสูตรอย่างต่อเนื่อง นอกจากนี้ การจัดการเรียนการสอนระดับบัณฑิตศึกษาที่มีหลักสูตรที่หลากหลายยังได้ช่วยสร้างความเชี่ยวชาญเฉพาะแก่คณาจารย์ของคณะฯ

ทั้งนี้ ในปีงบประมาณ พ.ศ.2559 (1 ตุลาคม พ.ศ.2558 – 30 กันยายน พ.ศ.2559) มีโครงการวิจัยทั้งสิ้น 20 โครงการ รวมเป็นเงินงบประมาณวิจัยทั้งสิ้น 8,623,945.60 บาท (แปดล้านหกแสนสองหมื่นสามพันเก้าร้อยสี่สิบห้าบาทหกสิบสตางค์)

### การบริการทางวิชาการแก่สังคม

คณะสถาปัตยกรรมศาสตร์ ดำเนินการโครงการบริการวิชาการแก่สังคมแก่สังคมจำนวนทั้งสิ้น 16 โครงการ จำแนกเป็น โครงการบริการวิชาการตามแผนปฏิบัติการ คณะสถาปัตยกรรมศาสตร์ มหาวิทยาลัยศิลปากรประจำปีงบประมาณ พ.ศ. 2559 จำนวน 6 โครงการ และโครงการบริการวิชาการนอกแผนปฏิบัติการ ประจำปีงบประมาณ พ.ศ. 2559 จำนวน 15 โครงการ

นอกจากนี้ คณะยังได้ดำเนินการบริการวิชาการในเป็นที่ปรึกษาการดำเนินโครงการวิจัย, สำรวจ, วางผัง, วางระบบ และออกแบบสถาปัตยกรรม 13 โครงการ

### การทำนุบำรุงศิลปวัฒนธรรม

การดำเนินงานด้านทำนุบำรุงศิลปะและวัฒนธรรมในปีการศึกษา 2558 (1 สิงหาคม 2558 – 31 กรกฎาคม 2559) ซึ่งตรงกับแผนปฏิบัติการประจำปีงบประมาณ พ.ศ.2558 (1 ตุลาคม 2557 – 30 กันยายน 2558) 2 เดือน และแผนปฏิบัติการประจำปีงบประมาณ พ.ศ.2559 (1 ตุลาคม 2558 – 30 กันยายน 2559) 10 เดือน มีโครงการที่ดำเนินการในช่วงเวลาของปีการศึกษา 2558 ทั้งที่ระบุในแผนปฏิบัติการ และ นอกแผนปฏิบัติการซึ่งเป็นกิจกรรมที่เผยแพร่และให้บริการด้านทำนุบำรุงศิลปะและวัฒนธรรมต่อสาธารณชน ดังนี้

1. โครงการที่จัดให้นักศึกษาและบุคลากรภายใน
  - พิธีไหว้ครูและครอบครูช่าง คณะสถาปัตยกรรมศาสตร์
  - โครงการส่งเสริมประเพณีสงกรานต์ปีใหม่ ต้นรับปีใหม่
  - พิธีทำบุญตรุษจีนอาจารย์พระพรหมพิจิตร
  - วันสถาปนาคณะสถาปัตยกรรมศาสตร์ ประจำปี 2558
2. โครงการที่จัดเพื่อเผยแพร่องค์ความรู้แก่บุคคลภายนอก
  - โครงการจัดตั้งสถาบันศิลปสถาปัตยกรรมไทย : โครงการกิจกรรมส่งเสริมการเรียนรู้และสืบสานอนุรักษ์งานศิลปสถาปัตยกรรมไทย
    - โครงการนิทรรศการ "พุทธศิลปสถาปัตยกรรม พระพรหมพิจิตร"เนื่องในวาระ 125 ปี ชาตกาล ศาสตราจารย์พระพรหมพิจิตร
    - โครงการประชุมวิชาการส่งเสริมการเรียนรู้และปลูกจิตสำนึกด้านสถาปัตยกรรมไทย โดยผ่านสถาปัตยกรรมของประเทศเพื่อนบ้านในอาเซียน พ.ศ.2558
    - โครงการจัดทำหนังสือ อภิธานศัพท์ช่าง สถาปัตยกรรมไทย
    - โครงการอบรมเชิงปฏิบัติการ “เพชร ตัด กระจัก : สืบสานมรดกสู่งานสร้างสรรค์” (โครงการเทิดพระเกียรติสมเด็จพระเทพรัตนราชสุดาฯ สยามบรมราชกุมารี เนื่องในวันอนุรักษ์มรดกไทย ปีพุทธศักราช 2558)
  - ปาฐกถา "เจ้าพระยา ยศลุ่มแล้ว ลงถา" ณ ห้องพระโรงวังท่าพระ หอศิลป์ มหาวิทยาลัยศิลปากร วังท่าพระ

- การบรรยายพิเศษ การสัมมนาบัณฑิตศึกษา และการประชุมวิชาการระดับชาติ "สรรคศาสตร์ สถาปัตยกรรมพื้นถิ่น และสภาพแวดล้อมทางวัฒนธรรม"
  - นิทรรศการ "พิศเมืองเพชร : ผ่านสายตาสถาปัตยกรรมศิลปากร"
  - กิจกรรม workshop 'ละเลงสีให้มีศิลป์'
  - นิทรรศการภาพวาด จากการเดินทางของครูและลูกศิษย์ในวาระครบรอบอายุ 72 ปี ของศาสตราจารย์เกียรติคุณ อรศิริ ปาณินท์
  - นิทรรศการ "สถาปัตยกรรม-ปริวรรต" การแสดงผลงานบุคลากรคณะสถาปัตยกรรมศาสตร์
  - โครงการวารสารหน้าจั่ว: ว่าด้วยประวัติศาสตร์สถาปัตยกรรมและสถาปัตยกรรมไทย
  - นิทรรศการแสดงผลงานสร้างสรรค์ของนักศึกษาในรายวิชา 263103 วัสดุและการก่อสร้าง 2 ซึ่งแสดงผลงานออกแบบสถาปัตยกรรมและโครงสร้างบ้านที่ได้รับแรงบันดาลใจจาก "เรือนสี่ภาค"
  - โครงการครูอาสาสถาปัตยกรรม (ส่งเสริมการเรียนรู้ศิลปะและศิลปสถาปัตยกรรมไทยแก่เยาวชน)
3. การศึกษา วิจัย สํารวจ วางแผน วางระบบ ออกแบบ
- โครงการศึกษาจัดทำแนวทางการจัดการสิ่งแวดล้อมศิลปกรรม เพื่อลดผลกระทบด้านภูมิทัศน์

## การบริหารจัดการ

### งบประมาณ

ในปีงบประมาณ พ.ศ. 2559 คณะสถาปัตยกรรมศาสตร์ ได้รับงบประมาณ เพื่อดำเนินการตามภารกิจต่างๆ จำนวนทั้งสิ้น 41,065,980.72 บาท จำแนกเป็นประเภทงบประมาณได้ดังนี้ งบประมาณแผ่นดิน จำนวน 28,434,304.31 บาท งบประมาณรายจ่ายจากเงินรายได้ จำนวน 8,669,813.41 บาท และงบประมาณรายจ่ายจากโครงการพิเศษ จำนวน 3,961,863.00 บาท

### การพัฒนาบุคลากร

การพัฒนาบุคลากรของคณะสถาปัตยกรรมศาสตร์ มุ่งการพัฒนาสมรรถนะหลักของบุคลากร รวมทั้งเพิ่มประสิทธิภาพในการปฏิบัติหน้าที่ และให้สอดคล้องกับเป้าหมายกลยุทธ์ของคณะสถาปัตยกรรมศาสตร์ ซึ่งในส่วนของการบริหารงานบุคคล นอกจากนี้คณะสถาปัตยกรรมศาสตร์ ได้กำหนดอัตรากำลังรองรับในแต่ละหน่วยงาน การเพิ่มสัดส่วนคุณวุฒิ และตำแหน่งทางวิชาการให้อยู่ในระดับมาตรฐาน ตามที่สำนักงานคณะกรรมการการอุดมศึกษากำหนด การพัฒนาองค์ความรู้และศักยภาพในการปฏิบัติงานของบุคลากรที่จำเป็นในแต่ละตำแหน่งงาน รวมทั้งการส่งเสริมเรื่องขวัญและกำลังใจแก่บุคลากร

คณะสถาปัตยกรรมศาสตร์ ตระหนักในความสำคัญของการมีแผนพัฒนาบุคลากรโดยรวมของคณะฯ เพื่อใช้เป็นแนวทางในการดำเนินงานด้านการพัฒนาบุคลากร และเพื่อให้บุคลากรของคณะฯ มีคุณสมบัติ ความรู้ ทักษะและพฤติกรรมในการปฏิบัติงานที่สนับสนุนการดำเนินงานเป็นไปตามแผนกลยุทธ์ของคณะสถาปัตยกรรมศาสตร์ ซึ่งแผนพัฒนาบุคลากรของสถาบันอุดมศึกษา อันประกอบด้วยลักษณะและความหมาย ดังต่อไปนี้

- แผนพัฒนาบุคลากร หมายถึง แนวทาง กลยุทธ์ หรือ ยุทธศาสตร์ของสถาบัน ในการพัฒนาบุคลากรของสถาบันตามสาขาวิชาชีพ เพื่อธำรงรักษาบุคลากรที่มีประสิทธิภาพให้อยู่คู่องค์กรตลอดไป
- บุคลากร หมายถึง อาจารย์ประจำและบุคลากรสายสนับสนุนวิชาการ
- การพัฒนาอาจารย์ประจำ พิจารณาจากการที่อาจารย์ประจำที่ได้รับการสนับสนุนมีโอกาสที่เข้าร่วมประชุมวิชาการ หรือนำเสนอผลงานทางวิชาการทั้งในและต่างประเทศ เทียบกับบุคลากรของสถาบันอุดมศึกษาทั้งหมด



- การพัฒนาบุคลากรสายสนับสนุน พิจารณาจากการที่บุคลากรสายสนับสนุนได้รับการพัฒนาความรู้ และทักษะในวิชาชีพ” ได้แก่ การส่งบุคลากรสายสนับสนุนไปศึกษาต่อ ไปอบรม สัมมนา หรือดูงาน และการเข้ารับการฝึกอบรมที่สถาบันจัดขึ้นเองหรือจากหน่วยงานภายนอก โดยมีวัตถุประสงค์เพื่อพัฒนาศักยภาพของบุคลากรสายสนับสนุน คณะสถาปัตยกรรมศาสตร์จึงได้จัดทำแผนพัฒนาบุคลากรขึ้นเพื่อเป็นแนวทางที่สอดคล้องกับการประกันคุณภาพการศึกษาของคณะสถาปัตยกรรมศาสตร์ รวมทั้งให้ครอบคลุมถึงเป้าหมาย แนวทางการดำเนินกิจกรรมและกิจกรรมหรือโครงการพัฒนาบุคลากรของคณะสถาปัตยกรรมศาสตร์ ประจำปีการศึกษา 2558

### อาคารสถานที่

คณะสถาปัตยกรรมศาสตร์ มหาวิทยาลัยศิลปากร มีอาคารทั้งหมด 2 อาคาร รวมพื้นที่ใช้สอยทั้งหมด 13,844 ตารางเมตร ประกอบด้วย คณะสถาปัตยกรรมศาสตร์ วังท่าพระ กรุงเทพฯ 4,560 ตารางเมตร และอาคารศิลป์ พีระศรี 1 พื้นที่ 9,284 ตารางเมตร วิทยาเขตพระราชวังสนามจันทร์ จังหวัดนครปฐม

### ระบบและกลไกการประกันคุณภาพการศึกษา

คณะสถาปัตยกรรมศาสตร์ ใช้ระบบและกลไกการประกันคุณภาพการศึกษาภายใน ทั้งระดับหลักสูตรและระดับคณะวิชา ตามคู่มือการประกันคุณภาพการศึกษาภายใน ระดับอุดมศึกษา พ.ศ.2557 ของ สำนักงานคณะกรรมการการอุดมศึกษา (สกอ.) โดยเมื่อปีการศึกษา 2557 ได้เริ่มดำเนินการประกันคุณภาพการศึกษาภายในระดับหลักสูตร เป็นปีแรก ส่วนการประกันคุณภาพการศึกษาภายในระดับคณะวิชา ได้มีการปรับปรุงประกอบและตัวบ่งชี้ตามเกณฑ์ สกอ. พ.ศ.2557 เช่นเดียวกัน และในปีการศึกษา 2558 สำนักมาตรฐานและคุณภาพอุดมศึกษา สกอ. ได้ประกาศ (ณ วันที่ 18 กันยายน พ.ศ.2558) ให้งดใช้เกณฑ์ ข้อ 12 ตัวบ่งชี้ที่ 1.1 ในองค์ประกอบที่ 1 การกำกับมาตรฐาน ในการประกันคุณภาพระดับหลักสูตร นอกจากนี้ มหาวิทยาลัย ยังได้จัดทำคู่มือแนวทางการดำเนินการประกันคุณภาพการศึกษาภายใน มหาวิทยาลัยศิลปากร ประจำปีการศึกษา 2558 ขึ้น ซึ่งคณะฯ ได้รับนำมาปฏิบัติ

ในปีการศึกษา 2558 คณะฯ ได้เตรียมความพร้อมการประกันคุณภาพการศึกษา โดยจัดตั้ง/มอบหมายผู้รับผิดชอบงานประกันคุณภาพการศึกษา เพื่อควบคุมคุณภาพ ติดตามตรวจสอบคุณภาพ และพัฒนาคุณภาพ ดังนี้

1. มอบหมายให้รองคณบดีและผู้ช่วยคณบดีฝ่ายวิชาการ และเจ้าหน้าที่ฝ่ายประกันคุณภาพ รับผิดชอบงานประกันคุณภาพการศึกษา ระดับหลักสูตรและระดับคณะ โดยเป็นตัวแทนคณะฯ เข้าร่วมเป็นคณะกรรมการประกันคุณภาพการศึกษา มหาวิทยาลัยศิลปากร เพื่อถ่ายทอดนโยบาย ระบบ กลไก และแนวทางปฏิบัติการประกันคุณภาพการศึกษาภายใน มหาวิทยาลัยศิลปากร ประจำปีการศึกษา 2558 ลงมาสู่ระดับคณะ และระดับหลักสูตร ตลอดจนเข้าร่วมอบรมในโครงการต่างๆ ที่ทางสำนักงานประกันคุณภาพการศึกษา มหาวิทยาลัยศิลปากรจัดขึ้น เพื่อควบคุมคุณภาพการศึกษาของคณะฯ

2. แต่งตั้งคณะทำงานด้านการประกันคุณภาพการศึกษา ระดับหลักสูตร ประจำปีการศึกษา 2558 เพื่อดำเนินการรวบรวมเอกสารหลักฐาน และจัดทำรายงานการประเมินตนเองเพื่อการประกันคุณภาพการศึกษาของหลักสูตร ผ่านกลไกการประชุมภาควิชา และการประชุมหลักสูตร

3. แต่งตั้งคณะกรรมการประกันคุณภาพการศึกษา และคณะทำงานประจำตัวบ่งชี้การประกันคุณภาพการศึกษา คณะสถาปัตยกรรมศาสตร์ มหาวิทยาลัยศิลปากร ประจำปีการศึกษา 2558 เพื่อติดตามตรวจสอบ

คุณภาพการศึกษาระดับคณะ และระดับหลักสูตร ผ่านกลไกการประชุมคณะกรรมการประจำคณะฯ การประชุมภาควิชา และการประชุมคณะกรรมการประกันฯ และดำเนินการรวบรวมเอกสารหลักฐาน และจัดทำรายงานการประเมินตนเองเพื่อการประกันคุณภาพการศึกษาของคณะสถาปัตยกรรมศาสตร์

4. แต่งตั้งคณะกรรมการประเมินคุณภาพการศึกษาภายใน ระดับหลักสูตรและระดับคณะ ประจำปีการศึกษา 2558 เพื่อดำเนินการประเมินคุณภาพการศึกษา โดยมีอาจารย์ประจำหลักสูตรเข้าชี้แจงผลการดำเนินงานของหลักสูตร และคณะผู้บริหารเข้าชี้แจงผลการดำเนินงานของคณะฯ และนำข้อเสนอแนะจากคณะกรรมการมาพัฒนาคุณภาพการศึกษาและการทำงานในระดับหลักสูตรและระดับคณะต่อไป

#### 4. การนำผลการประเมินไปพัฒนาคุณภาพการศึกษา

คณะฯ ได้วางระบบ กลไก และแนวทางปฏิบัติการประกันคุณภาพการศึกษาภายใน เพื่อเตรียมความพร้อมรับการประเมินในระดับหลักสูตรและระดับคณะวิชา โดยเมื่อปีการศึกษา 2557 ได้เริ่มดำเนินการประเมินคุณภาพการศึกษาภายในระดับหลักสูตรเป็นปีแรก และผู้ช่วยคณบดีฝ่ายวิชาการและเจ้าหน้าที่ฝ่ายประกันได้รายงานผลการประเมินคุณภาพการศึกษาจากการประเมินตนเองทั้งระดับหลักสูตรและระดับคณะวิชา และข้อเสนอแนะของคณะผู้ประเมินให้ที่ประชุมคณะกรรมการประจำคณะฯ ทราบ ในการประชุมครั้งที่ 9/2558 วันที่ 21 สิงหาคม 2558 และให้ที่ประชุมพิจารณา กำกับ และวางแผนปรับปรุงการดำเนินงาน เพื่อทำให้เกิดการพัฒนาคุณภาพการศึกษาอย่างต่อเนื่อง (ตารางที่ 1) และถ่ายทอดแนวทางการพัฒนาดังกล่าวไปยังคณะกรรมการบริหารหลักสูตรต่างๆ ผ่านหัวหน้าภาควิชาที่กำกับดูแลหลักสูตรต่อไป โดยในการประเมินปี 2557 มีหลักสูตรที่ไม่ผ่านในองค์ประกอบที่ 1 อยู่ 3 หลักสูตร เนื่องจากจำนวนอาจารย์ประจำหลักสูตรไม่เป็นไปตามเกณฑ์ ที่ประชุมจึงได้เน้นย้ำให้อาจารย์ผู้รับผิดชอบหลักสูตรรับทราบเรื่องกรอบเวลาในการปรับเปลี่ยนอาจารย์ประจำหลักสูตร และให้ติดตามดูแลการดำเนินการแก้ไขให้เป็นไปตามเกณฑ์

ตารางที่ 1 การนำผลการประเมินตนเองและข้อเสนอแนะของคณะผู้ประเมินไปพัฒนาคุณภาพการศึกษา

องค์ประกอบ	ข้อเสนอแนะจากคณะผู้ประเมิน	ผลการดำเนินการ
องค์ประกอบที่ 1 การผลิตบัณฑิต	- อาจารย์ผู้สอนควรผลักดันเพิ่มเติม คุณวุฒิในระดับปริญญาเอกให้ได้ตาม เป้าหมายทั้งในระยะสั้นและในระยะยาว และเสริมด้วยการรับบรรจุอาจารย์ เพิ่มเติม	- ดำเนินการวางแผนพัฒนาบุคลากรอย่างละเอียด สรรหา แหล่งทุนเพื่อสนับสนุนให้คณาจารย์ศึกษาต่อในระดับ ปริญญาเอก ทั้งทุนในการศึกษาต่อและทุนในการเตรียมตัว เพื่อศึกษาต่อ
	- ควรเพิ่มพูนตำแหน่งทางวิชาการให้ได้ ตามเป้าหมาย เพื่อให้ตรงกับสัดส่วน ร้อยละ 80 ตามประเภทสถาบัน	- ดำเนินการสนับสนุนการผลิตและเผยแพร่ผลงานทาง วิชาการของคณาจารย์ทุกระดับ เพื่อเตรียมความพร้อมใน การขอตำแหน่งทางวิชาการในอนาคต ดังนี้ 1) ให้ทุนวิจัยสนับสนุนอาจารย์รุ่นใหม่ได้มีโอกาสพัฒนา ศักยภาพในการทำงานวิจัยพัฒนาไปสู่การเป็นนักวิจัยที่ มีคุณภาพสามารถผลิตผลงานทางวิชาการ 2) สนับสนุนค่าใช้จ่ายในการขอตำแหน่งทางวิชาการ 3) สนับสนุนการเขียนตำรา 4) สนับสนุนค่าใช้จ่ายในการเดินทางเข้าร่วมประชุม วิชาการและเผยแพร่ผลงานวิชาการทั้งในและ ต่างประเทศ

ตารางที่ 1 การนำผลการประเมินตนเองและข้อเสนอแนะของคณะผู้ประเมินไปพัฒนาคุณภาพการศึกษา

องค์ประกอบ	ข้อเสนอแนะจากคณะผู้ประเมิน	ผลการดำเนินการ
		5) สนับสนุนค่าใช้จ่ายในการเชิญผู้เชี่ยวชาญชาวต่างประเทศเพื่อการทำวิจัย 6) สนับสนุนค่าใช้จ่ายในการตีพิมพ์เผยแพร่ผลงานวิจัย 7) สร้างแรงจูงใจโดยให้รางวัลการตีพิมพ์และเผยแพร่ผลงานวิจัย - วางแผนเพื่อเป็นแนวทางการแก้ไขในการพัฒนาหลักสูตรให้เป็นไปตามเกณฑ์มาตรฐานหลักสูตรให้ครบทุกหลักสูตร - วางแผนการใช้พื้นที่เพื่อการจัดกิจกรรมและการให้บริการด้านต่างๆแก่นักศึกษาทุกระดับการศึกษา - วางแผนการใช้พื้นที่เพื่อการจัดกิจกรรมสำหรับนักศึกษาทุกระดับการศึกษา
องค์ประกอบที่ 2 การวิจัย	- สัดส่วนจำนวนอาจารย์และจำนวนของผลงานวิชาการที่จัดทำในรอบปีการประเมินยังห่างกันมาก - อาจารย์ประจำควรจัดทำบทความวิชาการเผยแพร่ให้มากขึ้น	- พัฒนาระบบสารสนเทศเพื่อการบริหารงานวิจัยและงานสร้างสรรค์ของคณะ - ใช้มาตรฐานต่างๆ ส่งเสริมให้อาจารย์ทุกสาขาวิชาเผยแพร่ผลงานวิชาการ วิจัย และงานสร้างสรรค์ ดังนี้ 1) สนับสนุนค่าใช้จ่ายในการขอตำแหน่งทางวิชาการ 2) สนับสนุนการเขียนตำรา 3) สนับสนุนค่าใช้จ่ายในการเดินทางเข้าร่วมประชุมวิชาการและเผยแพร่ผลงานวิชาการทั้งในและต่างประเทศ 4) สนับสนุนค่าใช้จ่ายในการเชิญผู้เชี่ยวชาญชาวต่างประเทศเพื่อการทำวิจัย 5) สนับสนุนค่าใช้จ่ายในการตีพิมพ์เผยแพร่ผลงานวิจัย 6) สร้างแรงจูงใจโดยให้รางวัลการตีพิมพ์และเผยแพร่ผลงานวิจัย
	- ควรส่งเสริมสนับสนุนให้อาจารย์สาขาวิทยาศาสตร์และเทคโนโลยีทำงานวิจัยเพิ่มมากขึ้น	- ส่งเสริมการหาทุนด้านการวิจัยให้อาจารย์ในกลุ่มสาขาวิชาวิทยาศาสตร์และเทคโนโลยีเพิ่มขึ้น
	- ควรนำผลงานสร้างสรรค์ของบุคลากรที่เผยแพร่สู่สาธารณะเข้าสู่การพิจารณาตามเกณฑ์ เพื่อประโยชน์ในการคิดผลรวมถ่วงน้ำหนัก - ควรสนับสนุนให้อาจารย์เผยแพร่ผลงานวิชาการในเวทีสัมมนาระดับชาติที่คณะฯ อาจมีส่วนร่วมในการดำเนินงาน	- คณะฯ ส่งเสริมการดำเนินงานประชุมวิชาการระดับชาติและนานาชาติ รวมถึงการจัดทำวารสารวิชาการที่ได้มาตรฐานตามเกณฑ์ TCI เพื่อเป็นแหล่งเผยแพร่ผลงานให้กับอาจารย์ในคณะเพิ่มขึ้น
องค์ประกอบที่ 3 การบริการวิชาการ	- แผนการใช้ประโยชน์จากการบริการวิชาการเพื่อให้เกิดผลต่อการพัฒนานักศึกษาหรือสังคมยังไม่ชัดเจน	- จัดทำแผนการใช้ประโยชน์จากการบริการวิชาการ
	- ควรจัดประชุมประเมินความสำเร็จของโครงการเมื่อเสร็จสิ้นโครงการทันที เพื่อเตรียมการปรับปรุงแผนการบริหาร	- ดำเนินการประเมินความสำเร็จของโครงการ และปรับปรุงแผนการบริการวิชาการในปีต่อไป

ตารางที่ 1 การนำผลการประเมินตนเองและข้อเสนอแนะของคณะผู้ประเมินไปพัฒนาคุณภาพการศึกษา

องค์ประกอบ	ข้อเสนอแนะจากคณะผู้ประเมิน	ผลการดำเนินการ
	<p>วิชาการในปีต่อไป</p> <p>- ควรคำนึงถึงลักษณะเฉพาะของแต่ละโครงการที่ทำให้การใช้ประโยชน์และตัวชี้วัดของความสำเร็จในการดำเนินงานแต่ละโครงการ ซึ่งจะทำให้สามารถระบุความแตกต่างของแต่ละโครงการในแผนการใช้ประโยชน์ได้ ไม่ต้องใช้ถ้อยคำเดิมๆ หรือซ้ำๆ หรือตัวชี้วัดแบบเดียวกันเสมอไป</p>	<p>- ปรับตัวชี้วัดของโครงการให้เป็นไปตามลักษณะเฉพาะของแต่ละโครงการ</p>
องค์ประกอบที่ 4 การทำนุบำรุงศิลป และวัฒนธรรม	<p>- คณะฯ ควรผลักดันอาจารย์รุ่นใหม่ให้สืบทอดความเชี่ยวชาญจากอาจารย์ผู้ใหญ่</p> <p>- ควรมีการรวบรวมองค์ความรู้ (KM) จากอาจารย์ผู้ใหญ่ที่ได้รับการยกย่อง</p>	<p>- อาจารย์ดำเนินการรวบรวมองค์ความรู้ (KM) จากอาจารย์ผู้ใหญ่ของคณะ ซึ่งเป็นผู้มีประสบการณ์ตรงในการทำงานด้านการออกแบบและการอนุรักษ์สถาปัตยกรรมไทยและสถาปัตยกรรมพื้นถิ่น เพื่อเป็นการถ่ายทอดความเชี่ยวชาญสู่อาจารย์รุ่นใหม่ต่อไป</p>
องค์ประกอบที่ 5 การการบริหาร จัดการ	<p>- เพิ่มคณะกรรมการบริหารความเสี่ยงประชุม วางแผน วิเคราะห์ และดำเนินการให้เห็นเป็นรูปธรรม</p> <p>- ควรมีการวางแผนการปรับปรุงการดำเนินงานด้านประกันคุณภาพให้เป็นอันหนึ่งอันเดียวกันทุกหลักสูตร และคณาจารย์ทุกคนควรมีส่วนร่วมในการดำเนินงาน</p> <p>- ควรตั้งเป้าหมายในการดำเนินงานให้ชัดเจน เช่น 3 ข้อ 4 ข้อ ไม่ใช่ระบุ 3-4 ข้อ หรือ 5-6 ข้อ เป็นต้น</p> <p>- จัดระบบการใช้พื้นที่เพื่อการจัดทำกิจกรรมสำหรับนักศึกษาทุกระดับชั้นปีให้มีประสิทธิภาพมากขึ้น</p>	<p>- ดำเนินงานด้านการบริหารความเสี่ยงของคณะ</p> <p>- วางแผนเพื่อเป็นแนวทางการแก้ไขในการพัฒนาหลักสูตรให้เป็นไปตามเกณฑ์มาตรฐานหลักสูตรให้ครบทุกหลักสูตร</p> <p>- จัดทำแผนพัฒนาคุณภาพหลักสูตรทุกหลักสูตรให้ชัดเจนและปฏิบัติตามแผนให้บรรลุตามเป้าหมายที่วางไว้</p> <p>- วางแผนการใช้พื้นที่เพื่อการจัดกิจกรรมและการให้บริการด้านต่าง ๆ แก่นักศึกษาทุกระดับการศึกษา</p> <p>- วางแผนการใช้พื้นที่เพื่อการจัดกิจกรรมสำหรับนักศึกษาทุกระดับการศึกษา</p>

## 5. วัตถุประสงค์ในการประเมิน

5.1 เพื่อประเมินระบบและกลไกการประกันคุณภาพการศึกษาและผลการดำเนินงานตามองค์ประกอบและตัวบ่งชี้สำนักงานคณะกรรมการการอุดมศึกษา (สกอ.) ปี 2557 กำหนด โดยใช้เกณฑ์ของสถาบันอุดมศึกษา กลุ่ม ค1 สถาบันเฉพาะทางที่เน้นระดับบัณฑิตศึกษา เพื่อเปรียบเทียบผลการดำเนินงานในภาพรวมการประกันคุณภาพการศึกษา เปรียบเทียบกับผลการดำเนินงานในรอบปีที่ผ่านมา

5.2 เพื่อให้ข้อเสนอแนะต่อคณบดี คณาจารย์และบุคลากร ค้นหาจุดแข็ง จุดอ่อน จุดที่ควรปรับปรุง ตลอดจนให้ข้อเสนอแนะในการพัฒนาการดำเนินงานเพื่อเสริมจุดแข็ง และพัฒนาจุดควรปรับปรุงของคณะสถาปัตยกรรมศาสตร์ และของมหาวิทยาลัยศิลปากร อย่างต่อเนื่อง

5.3 นำผลการประเมินคุณภาพทุกหลักสูตรและทุกคณะวิชาที่ผ่านการพิจารณาของกรรมการระดับสถาบัน  
เสนอสภาสถาบันเพื่อพิจารณา

## 6. วิธีการประเมิน

### 6.1 การเตรียมการและวางแผนก่อนตรวจเยี่ยม

คณะกรรมการประเมินคุณภาพการศึกษาภายในคณะสถาปัตยกรรมศาสตร์ ประจำปีการศึกษา 2558 ได้  
ประชุมร่วมกันเพื่อเตรียมการและวางแผนก่อนการตรวจเยี่ยม โดยศึกษาเอกสารการประเมินตนเอง เอกสาร  
หลักฐานเบื้องต้น และร่วมกันพิจารณาผลการดำเนินงานตามรายองค์ประกอบและตัวบ่งชี้ที่คณะสถาปัตยกรรม  
ศาสตร์ ดำเนินงาน

### 6.2 การดำเนินการระหว่างการตรวจเยี่ยม

คณะกรรมการประเมินคุณภาพการศึกษาภายในศึกษาเอกสารรายงานประจำปีที่เป็นรายงานการประเมิน  
ตนเองของคณะสถาปัตยกรรมศาสตร์ ประจำปีการศึกษา 2558 ตรวจสอบเอกสารอ้างอิงตามรายงานที่ระบุไว้  
และการรวบรวมข้อมูลเพิ่มเติม จากการสัมภาษณ์ ผู้บริหาร บุคลากร ประกอบการพิจารณาประเมินคุณภาพ  
ภายในของคณะสถาปัตยกรรมศาสตร์ มหาวิทยาลัยศิลปากร

### 6.3 การดำเนินการหลังการตรวจเยี่ยม

คณะกรรมการประเมินคุณภาพการศึกษาภายใน ได้ประชุมสรุปผลการประเมินคุณภาพการศึกษาภายใน  
ของคณะสถาปัตยกรรมศาสตร์ โดยได้เสนอแนะจุดแข็ง จุดที่ควรพัฒนา และข้อเสนอแนะ ผลการประเมินราย  
องค์ประกอบ เพื่อจัดทำรายงานผลการประเมินคุณภาพการศึกษาภายใน

### 6.4 วิธีการตรวจสอบความถูกต้องน่าเชื่อถือของข้อมูล

คณะกรรมการประเมินคุณภาพการศึกษาภายใน ได้ตรวจสอบความสอดคล้องและความถูกต้องจาก  
รายงานการประเมินตนเอง ประจำปีการศึกษา 2558 กับเอกสารอ้างอิงตามรายงานที่ระบุไว้ รวมถึงสัมภาษณ์ผู้มี  
ส่วนได้ส่วนเสีย เพื่อตรวจสอบความถูกต้องและการดำเนินงานจริง

## 7. ผลการประเมินรายตัวบ่งชี้ (รายงานตามตาราง ป.1)

คณะกรรมการฯ ได้ประชุมพิจารณาผลการประเมิน เมื่อวันศุกร์ที่ 9 กันยายน พ.ศ. 2558 แล้วเห็นว่า  
คณะสถาปัตยกรรมศาสตร์ มหาวิทยาลัยศิลปากร ได้ดำเนินการตามองค์ประกอบคุณภาพการจัดการศึกษา  
ทั้ง 5 องค์ประกอบ 13 ตัวบ่งชี้ ตามแนวทางของสำนักงานคณะกรรมการ (สกอ.) มีผลการประเมินตาม  
องค์ประกอบและตัวบ่งชี้ดังรายละเอียดตามตาราง ป.1

ตารางที่ 2 ตาราง ป.1 สรุปผลการประเมินรายตัวบ่งชี้ของสำนักงานคณะกรรมการการอุดมศึกษา

ตัวบ่งชี้คุณภาพ	เป้าหมาย	ผลการดำเนินงาน		คะแนนประเมิน ของ คณะ สถาปัตยกรรม ศาสตร์	คะแนนประเมิน โดย คณะกรรมการ (เกณฑ์ สกอ.)	หมายเหตุ (เหตุผลของการประเมิน ที่ต่างจากที่ระบุใน SAR)
		ตัวตั้ง	ผลลัพธ์ (% หรือ สัดส่วน)			
		ตัวหาร				
<b>องค์ประกอบที่ 1 การผลิตบัณฑิต</b>						
ตัวบ่งชี้ที่ 1.1 ผลการบริหารจัดการหลักสูตร โดยรวม	ค่าเฉลี่ย 3.00	47.65	2.98	2.91	2.98	
		16				
ตัวบ่งชี้ที่ 1.2 อาจารย์ประจำคณะที่มีคุณวุฒิ ปริญญาเอก	ร้อยละ 48	32	42.95	2.68	2.69	
		74.5				
ตัวบ่งชี้ที่ 1.3 อาจารย์ประจำคณะที่ดำรง ตำแหน่งทางวิชาการ	ร้อยละ 52	37	49.66	3.10	3.10	
		74.5				
ตัวบ่งชี้ที่ 1.4 จำนวนนักศึกษาเต็มเวลา เทียบเท่าต่อจำนวนอาจารย์ประจำ	8:1	502.82	7.23			
		69.5				
1) หาค่าความต่างจากเกณฑ์มาตรฐาน		7.23 - 8	-9.625	5.00	5.00	
		8				
ตัวบ่งชี้ที่ 1.5 การบริการนักศึกษาระดับ ปริญญาตรี	6 ข้อ	5 ข้อ		5.00	4.00	ขาดข้อ 4
ตัวบ่งชี้ที่ 1.6 กิจกรรมนักศึกษาระดับ ปริญญาตรี	6 ข้อ	6 ข้อ		5.00	5.00	
<b>เฉลี่ยองค์ประกอบที่ 1</b>		<b>ตามเกณฑ์ สกอ.</b>		<b>3.95</b>	<b>3.80</b>	

ตารางที่ 2 ตาราง ป.1 สรุปผลการประเมินรายตัวบ่งชี้ของสำนักงานคณะกรรมการการอุดมศึกษา

ตัวบ่งชี้คุณภาพ	เป้าหมาย	ผลการดำเนินงาน		คะแนนประเมิน ของ คณะ สถาปัตยกรรม ศาสตร์	คะแนนประเมิน โดย คณะกรรมการ (เกณฑ์ สกอ.)	หมายเหตุ (เหตุผลของการประเมิน ที่ต่างจากที่ระบุใน SAR)
		ตัวตั้ง	ผลลัพธ์ (% หรือ สัดส่วน)			
		ตัวหาร				
<b>องค์ประกอบที่ 2 การวิจัย</b>						
ตัวบ่งชี้ที่ 2.1 ระบบและกลไกการบริหาร และพัฒนางานวิจัยหรืองานสร้างสรรค์	6 ข้อ	6 ข้อ		5.00	5.00	
ตัวบ่งชี้ที่ 2.2 เงินสนับสนุนงานวิจัยและงาน สร้างสรรค์ (สาขามนุษยศาสตร์และสังคมศาสตร์)	100,000 บาท/คน	9,690,196.21	162,860.44	5.00	5.00	
		59.5				
(สาขาวิทยาศาสตร์และเทคโนโลยี)	220,000 บาท/คน	199,423.08	19,942.31	0.34	0.45	
		10				
ค่าเฉลี่ยตัวบ่งชี้ 2.2	3.00 คะแนน	5.45	2.73	2.67	2.73	
		2				
ตัวบ่งชี้ที่ 2.3 ผลงานวิชาการของอาจารย์ ประจำและนักวิจัย (สาขามนุษยศาสตร์และสังคมศาสตร์)	ร้อยละ 40 = 5 คะแนน	42.80	66.36	5.00	5.00	
		64.5				
(สาขาวิทยาศาสตร์และเทคโนโลยี)	ร้อยละ 60 = 5 คะแนน	3.60	36.00	3.00	3.00	
		10				
ค่าเฉลี่ยตัวบ่งชี้ 2.3	2.00 คะแนน	8.00	4.00	4.00	4.00	
		2				
<b>เฉลี่ยองค์ประกอบที่ 2</b>		<b>ตามเกณฑ์ สกอ.</b>		<b>3.89</b>	<b>3.91</b>	

ตารางที่ 2 ตาราง ป.1 สรุปผลการประเมินรายตัวบ่งชี้ของสำนักงานคณะกรรมการการอุดมศึกษา

ตัวบ่งชี้คุณภาพ	เป้าหมาย	ผลการดำเนินงาน		คะแนนประเมิน ของ คณะ สถาปัตยกรรม ศาสตร์	คะแนนประเมิน โดย คณะกรรมการ (เกณฑ์ สกอ.)	หมายเหตุ (เหตุผลของการประเมิน ที่ต่างจากที่ระบุใน SAR)
		ตัวตั้ง	ผลลัพธ์ (% หรือ สัดส่วน)			
		ตัวหาร				
<b>องค์ประกอบที่ 3 การบริการวิชาการ</b>						
ตัวบ่งชี้ 3.1 การบริการวิชาการแก่สังคม	6 ข้อ		5 ข้อ	5.00	4.00	ขาดข้อ 4
<b>เฉลี่ยองค์ประกอบที่ 3</b>	<b>ตามเกณฑ์ สกอ.</b>			<b>5.00</b>	<b>4.00</b>	
<b>องค์ประกอบที่ 4 การทำนุบำรุงศิลปและวัฒนธรรม</b>						
ตัวบ่งชี้ 4.1 ระบบและกลไกการทำนุบำรุงศิลปและวัฒนธรรม	7 ข้อ		7 ข้อ	5.00	5.00	
<b>เฉลี่ยองค์ประกอบที่ 4</b>	<b>ตามเกณฑ์ สกอ.</b>			<b>5.00</b>	<b>5.00</b>	
<b>องค์ประกอบที่ 5 การบริหารจัดการ</b>						
ตัวบ่งชี้ 5.1 การบริหารของคณะเพื่อการกำกับติดตามผลลัพธ์ตามพันธกิจ กลุ่มสถาบัน และเอกลักษณ์ของคณะ	7 ข้อ		7 ข้อ	5.00	5.00	
ตัวบ่งชี้ 5.2 ระบบกำกับประกันคุณภาพหลักสูตร	6 ข้อ		6 ข้อ	5.00	5.00	
<b>เฉลี่ยองค์ประกอบที่ 5</b>	<b>ตามเกณฑ์ สกอ.</b>			<b>5.00</b>	<b>5.00</b>	
<b>เฉลี่ยรวมทุกองค์ประกอบ</b>	<b>ตามเกณฑ์ สกอ.</b>			<b>4.26</b>	<b>4.12</b>	



8. ผลการประเมินตามองค์ประกอบคุณภาพ

ตารางที่ 3 ตาราง ป.2 สรุปผลการประเมินรายองค์ประกอบการประเมินคุณภาพการศึกษาภายใน ตามมาตรฐานคณะกรรมการการอุดมศึกษา (สกอ.)

องค์ประกอบคุณภาพ	คะแนน				ผลการประเมิน
	ปัจจัย นำเข้า (I)	กระบวนการ (P)	ผลผลิต หรือ ผลลัพธ์ (O)	คะแนน รวม	
					0.00 - 1.50 การดำเนินงานต้องปรับปรุงเร่งด่วน 1.51 - 2.50 การดำเนินงานต้องปรับปรุง 2.51 - 3.50 การดำเนินงานระดับพอใช้ 3.51 - 4.50 การดำเนินงานระดับดี 4.51 - 5.00 การดำเนินงานระดับดีมาก
องค์ประกอบที่ 1 การผลิตบัณฑิต	3.60	4.50	2.98	3.80	ดี
องค์ประกอบที่ 2 การวิจัย	2.73	5.00	4.00	3.91	ดี
องค์ประกอบที่ 3 การบริการวิชาการ		4.00		4.00	ดี
องค์ประกอบที่ 4 การทำนุบำรุงศิลปะและวัฒนธรรม		5.00		5.00	ดีมาก
องค์ประกอบที่ 5 การบริหารจัดการ		5.00		5.00	ดีมาก
เฉลี่ยรวมทุกตัวบ่งชี้ของทุกองค์ประกอบ	3.38	4.71	3.49	4.12	ดี
ผลการประเมิน	พอใช้	ดีมาก	พอใช้	ดี	

## 9. จุดแข็ง จุดที่ควรพัฒนาและข้อเสนอแนะของแต่ละองค์ประกอบ

### องค์ประกอบที่ 1 : การผลิตบัณฑิต

จุดแข็ง
เป็นคณะที่เป็นรากฐานด้านสถาปัตยกรรมมาอย่างยาวนาน ทั้งสถาปัตยกรรมร่วมสมัย การออกแบบชุมชนและโดยเฉพาะสถาปัตยกรรมไทย ผลิตบัณฑิตออกไปรับใช้สังคมด้านทำนุบำรุงศิลปวัฒนธรรมไทยอย่างมีคุณภาพ เห็นผลเชิงประจักษ์ เป็นที่ยอมรับทั้งในประเทศและต่างประเทศ
แนวทางเสริมจุดแข็ง
คณะควรกำหนดแผนด้านการผลิตบัณฑิตในสัดส่วนปริญญาตรีกับบัณฑิตศึกษาในเกณฑ์ 30 : 70 และผลักดันให้เกิดเป็นผลสำเร็จในกรอบระยะเวลาที่กำหนดชัดเจน
จุดที่ควรพัฒนา
<ol style="list-style-type: none"> <li>1. จำนวนคณาจารย์ที่มีวุฒิการศึกษาระดับปริญญาเอก/ตำแหน่งทางวิชาการน้อยกว่าเกณฑ์ที่ถูกกำหนดไว้ตามประเภทของสถาบัน</li> <li>2. อาจารย์ที่ไม่มีตำแหน่งทางวิชาการมีจำนวนมากกว่าครึ่งของจำนวนอาจารย์ทั้งหมด</li> <li>3. คณะขาดการดำเนินการสอบถามการให้ข้อมูลและจัดกิจกรรมพิเศษนอกหลักสูตรของหน่วยงานที่ให้บริการจากกลุ่มนักศึกษาที่ใช้บริการด้านนี้</li> </ol>
ข้อเสนอแนะในการปรับปรุง
<ol style="list-style-type: none"> <li>1. ควรจัดทำแผนพัฒนาบุคลากรสายวิชาการรายบุคคล เพื่อให้อาจารย์รู้ถึงระยะเวลาที่ตนเองต้องพัฒนาด้านการศึกษาต่อหรือการทำผลงานทางวิชาการ ทั้งนี้คณะต้องกำกับดูแลให้เป็นไปตามแผนที่วางไว้</li> <li>2. ผลักดันให้อาจารย์ที่ไม่มีตำแหน่งทางวิชาการ ได้รับการกำหนดตำแหน่งทางวิชาการที่สูงขึ้น</li> <li>3. คณะควรดำเนินการสอบถามการให้ข้อมูลและจัดกิจกรรมพิเศษนอกหลักสูตรของหน่วยงานที่ให้บริการจากกลุ่มนักศึกษาที่ใช้บริการด้านนี้ เพื่อพัฒนาหรือปรับปรุงให้ดียิ่งขึ้น กรณีตัวอย่าง การให้ทุนให้เปล่าแก่นักศึกษาแต่นักศึกษาไม่ให้ความสนใจในการขอรับทุน</li> </ol>
วิธีปฏิบัติที่ดี/นวัตกรรม
-

## องค์ประกอบที่ 2 : การวิจัย

จุดแข็ง
<ol style="list-style-type: none"><li>1. คณะมีวารสารของตนเองที่อยู่ในฐานข้อมูล TCI กลุ่ม 1 และ ฐานข้อมูล TCI กลุ่ม 2 ซึ่งเป็นเวทีให้อาจารย์และนักศึกษาได้เผยแพร่ผลงานทางวิชาการ</li><li>2. คณะมีกองทุนวิจัยและสร้างสรรค์ที่สนับสนุนงบประมาณด้านการวิจัยของคณาจารย์</li></ol>
แนวทางเสริมจุดแข็ง
<ol style="list-style-type: none"><li>1. เพิ่มงบประมาณสนับสนุนงานวิจัยและการตีพิมพ์เผยแพร่ เพื่อเป็นแรงจูงใจให้กับคณาจารย์</li><li>2. ผลักดันให้มีการเพิ่มจำนวนนักวิจัย ในลักษณะกระจายทั้งคณะ มากกว่าที่จะคงอยู่ในกลุ่มเดียว</li></ol>
จุดที่ควรพัฒนา
-
ข้อเสนอแนะในการปรับปรุง
-
วิธีปฏิบัติที่ดี/นวัตกรรม
-

### องค์ประกอบที่ 3 : การบริการวิชาการแก่สังคม

จุดแข็ง
1. มีโครงการบริการวิชาการทั้งให้เปล่าและมีรายได้ที่ให้ผลลัพธ์ตอบโจทย์ให้กับสังคม ทั้งในเชิงคุณค่าและการสร้างรายได้ 2. คณะและคณาจารย์สามารถจัดการรายได้จากโครงการบริการวิชาการในแต่ละปีเป็นเงินจำนวนสูง
แนวทางเสริมจุดแข็ง
-
จุดที่ควรพัฒนา
คณะกรรมการนำผลประเมินมาวางแผนพัฒนาและปรับปรุงการให้บริการ
ข้อเสนอแนะในการปรับปรุง
-
วิธีปฏิบัติที่ดี/นวัตกรรม
-

**องค์ประกอบที่ 4 : การทำนุบำรุงศิลปะและวัฒนธรรม**

จุดแข็ง
<ol style="list-style-type: none"> <li>1. คณะมีรากฐานทางด้านสถาปัตยกรรมไทยที่เข้มแข็ง ทั้งองค์ความรู้ บุคลากร และเป็นแหล่งผลิตศิลปินแห่งชาติสาขาสถาปัตยกรรมไทยมากมาย</li> <li>2. คณะสามารถกำหนดและสร้างมาตรฐานด้านศิลปวัฒนธรรมเป็นที่ยอมรับในระดับชาติอย่างต่อเนื่อง</li> </ol>
แนวทางเสริมจุดแข็ง
<p>การเผยแพร่องค์ความรู้ด้านการทำนุบำรุงศิลปะและวัฒนธรรมควรมีการนำมาเก็บรวบรวมไว้เป็นฐานข้อมูลที่สะดวกต่อการเข้าถึงของบุคคลทั้งในมหาวิทยาลัยและนอกมหาวิทยาลัย</p>
จุดที่ควรพัฒนา
-
ข้อเสนอแนะในการปรับปรุง
-
วิธีปฏิบัติที่ดี/นวัตกรรม
-

## องค์ประกอบที่ 5 : การบริหารจัดการ

จุดแข็ง	-
แนวทางเสริมจุดแข็ง	-
จุดที่ควรพัฒนา	การกำหนดตัวชี้วัดและค่าเป้าหมายของการดำเนินงานในแต่ละข้อขาดความชัดเจน ทำให้ยากต่อการที่จะวางแผนปรับปรุงและพัฒนา
ข้อเสนอแนะในการปรับปรุง	คณะควรกำหนดตัวชี้วัดและค่าเป้าหมายในแต่ละเรื่องให้ชัดเจน และเป็นในลักษณะท้าทายความสามารถของการดำเนินงานของคณะ เพื่อใช้ประเมินขีดความสามารถและการบริหารจัดการของคณะเมื่อสิ้นสุดรอบของการดำเนินงาน ซึ่งจะช่วยให้คณะสามารถวิเคราะห์จุดอ่อน จุดแข็ง และนำไปวางแผนดำเนินงานต่อไปได้อย่างมีคุณภาพและวัดค่าเป้าหมายได้ดียิ่งขึ้น ทั้งนี้อยากให้คณะเปรียบเทียบข้อมูลย้อนหลัง
วิธีปฏิบัติที่ดี/นวัตกรรม	-

### ข้อเสนอแนะเพื่อการพัฒนาในภาพรวมระดับคณะ

1. การเขียนรายงานการประเมินตนเองควรเขียนบรรยายให้เห็นกระบวนการ ขั้นตอน ตามระบบ PDCA โดยมีการจัดวางข้อมูลเชิงประจักษ์ลงไปในแต่ละช่วงของการเขียนบรรยาย ซึ่งจะทำให้เป็นผลดีต่อการรายงานในระบบ CHE

## ภาคผนวก

- คำสั่งมหาวิทยาลัยศิลปากร ที่ 927/2559 เรื่อง แต่งตั้งคณะกรรมการประเมินคุณภาพการศึกษาภายในระดับคณะวิชา/หน่วยงานเทียบเท่า ประจำปีการศึกษา 2558
- กำหนดการประเมินคุณภาพการศึกษาภายใน คณะสถาปัตยกรรมศาสตร์
- รายนามผู้ร่วมให้ข้อมูลการประเมินคุณภาพการศึกษาภายใน ประจำปีการศึกษา 2558



คำสั่งมหาวิทยาลัยศิลปากร

ที่ ๙๓๗ / ๒๕๕๙

เรื่อง แต่งตั้งคณะกรรมการประเมินคุณภาพการศึกษาภายใน มหาวิทยาลัยศิลปากร  
ระดับคณะวิชา/หน่วยงานสนับสนุนเทียบเท่า ประจำปีการศึกษา ๒๕๕๘

เพื่อให้การประเมินคุณภาพการศึกษาภายใน ระดับคณะวิชา/หน่วยงานสนับสนุนเทียบเท่า ประจำปีการศึกษา ๒๕๕๘ ดำเนินไปด้วยความเรียบร้อย มีประสิทธิภาพและบรรลุผลตามวัตถุประสงค์ มหาวิทยาลัยจึงแต่งตั้งคณะกรรมการเพื่อประเมินคุณภาพการศึกษาภายใน มหาวิทยาลัยศิลปากร ปีการศึกษา ๒๕๕๘ ดังมีรายนามและกำหนดวันประเมินคุณภาพฯ ดังต่อไปนี้

๑. คณะจิตรกรรมประติมากรรมและภาพพิมพ์ (วันอังคารที่ ๖ กันยายน พ.ศ.๒๕๕๙)

รองศาสตราจารย์ ดร.บึงอร	เสรีรัตน์	ประธานกรรมการ
รองศาสตราจารย์เทพศักดิ์	ทองนพคุณ	กรรมการ
อาจารย์ ดร. ธนาพร	เจียรกุล	กรรมการ
นางสาวสวาทิตริ	ศิลปะเสวีรัฐ	เลขานุการ
นางสาวฉัตรระพี	แฉิมเกษร	ผู้ประสานงาน
นางสาวเกวลี	แพ่งต่าย	ผู้ประสานงาน
นางสาวมณฑนา	ศรีเทพ	ผู้ประสานงาน

๒. คณะสถาปัตยกรรมศาสตร์ (วันศุกร์ ที่ ๙ กันยายน พ.ศ.๒๕๕๙)

ผู้ช่วยศาสตราจารย์อริยา	สุอังคะวาพิน	ประธานกรรมการ
อาจารย์วิรัตน์	รัตตากร	กรรมการ
ผู้ช่วยศาสตราจารย์ ดร.ชวลิต	ชาวเชียว	กรรมการ
นางสาวจิราวรรณ	จันทอง	เลขานุการ
นางสาวกุลจิรา	น้อยพงษ์	ผู้ประสานงาน

๓. คณะโบราณคดี (วันศุกร์ที่ ๒ กันยายน พ.ศ.๒๕๕๙)

รองศาสตราจารย์ ดร.วิภาวรรณ	อยู่เย็น	ประธานกรรมการ
รองศาสตราจารย์ ดร.ชาคริต	พุ่มวิไลนะ	กรรมการ
อาจารย์ ดร.เกรียงไกร	เกิดศิริ	กรรมการ
นางสาววรุณช	พุ่มเรือง	เลขานุการ
นางสาวพนิดา	จิรวทษ์โรจน์	ผู้ประสานงาน



4. คณะอักษรศาสตร์ (วันพฤหัสบดีที่ 1 - วันศุกร์ที่ 2 กันยายน พ.ศ.2559)

ผู้ช่วยศาสตราจารย์อินทิรา	ชาร์ยี	ประธานกรรมการ
ผู้ช่วยศาสตราจารย์ ดร.ชลลดา	พงศ์พัฒน์โยธิน	กรรมการ
อาจารย์ ดร. ธนาพร	เจียรกุล	กรรมการ
นางสาวสาวิตรี	ศัลประเสริฐ	เลขานุการ
นายกฤษดา	ไพรวรรณ	ผู้ประสานงาน

5. คณะศึกษาศาสตร์ (วันศุกร์ที่ 2 กันยายน พ.ศ.2559)

รองศาสตราจารย์ ดร.พนิต	เข็มทอง	ประธานกรรมการ
รองศาสตราจารย์ ดร.ดวงกลม	ไตรวิชิตคุณ	กรรมการ
ผู้ช่วยศาสตราจารย์ ดร. สุวิมล	เรืองศรี	กรรมการ
รองศาสตราจารย์ ดร.จุไรรัตน์	นันทานิช	กรรมการ
นางสาวจิราวรรณ	จันทอง	เลขานุการ
นางสาววรรณภา	แสงวันนะกุล	ผู้ประสานงาน
นางสาวศิวาพร	ยอดทรงตระกูล	ผู้ประสานงาน

6. คณะวิทยาศาสตร์ (วันศุกร์ที่ 19 สิงหาคม พ.ศ.2559)

ผู้ช่วยศาสตราจารย์ ดร.อุชาวดี	สันติวรานุรักษ์	ประธานกรรมการ
ผู้ช่วยศาสตราจารย์ ดร.วรางคณา	นิพันธ์สุขกิจ	กรรมการ
ภญ.รองศาสตราจารย์ ดร.ฮวยพร	อภิรักษ์อร่ามวง	กรรมการ
ผู้ช่วยศาสตราจารย์ ดร.สุวิมล	เรืองศรี	กรรมการ
ผู้ช่วยศาสตราจารย์ ดร.คณินิจ	ภูพัฒน์วิบูลย์	กรรมการ
นางสาวสาวิตรี	ศัลประเสริฐ	เลขานุการ
นางสาวจิตระตี	คันติชยาภรณ์	ผู้ประสานงาน

7. คณะเภสัชศาสตร์ (วันพฤหัสบดีที่ 25 - วันศุกร์ที่ 26 สิงหาคม พ.ศ.2559)

ภญ.รองศาสตราจารย์ ดร.อรลักษณ์	แพรวัดกุล	ประธานกรรมการ
ภญ.ผู้ช่วยศาสตราจารย์ จุติมา	วีระนิชพงศ์	กรรมการ
ผู้ช่วยศาสตราจารย์ ดร.จรุงแสง	ลักษณะบุญส่ง	กรรมการ
ผู้ช่วยศาสตราจารย์ ดร.ชวลิต	ชาวเขียว	กรรมการ
ผู้ช่วยศาสตราจารย์ ดร.วรางคณา	นิพันธ์สุขกิจ	กรรมการ
นางสาวเพ็ญสุภา	ศรีพรหมทอง	เลขานุการ
เภสัชกร ผู้ช่วยศาสตราจารย์ ดร.สาธิต	นิวัติชัย	ผู้ประสานงาน

8. คณะวิศวกรรมศาสตร์และเทคโนโลยีอุตสาหกรรม (วันจันทร์ที่ 29 สิงหาคม พ.ศ.2559)
- |                                |              |               |
|--------------------------------|--------------|---------------|
| ผู้ช่วยศาสตราจารย์ ดร.ดวงรักษ์ | นันทวิสารกุล | ประธานกรรมการ |
| รองศาสตราจารย์ ดร.ประณัฐ       | โพธิยะราช    | กรรมการ       |
| รองศาสตราจารย์ ดร.ศิริวรรณ     | ศรีสรณ์ตร์   | กรรมการ       |
| ผู้ช่วยศาสตราจารย์ ดร.สมภพ     | รอดอินพร     | กรรมการ       |
| อาจารย์ปัญญาณี                 | พราพงษ์      | กรรมการ       |
| นางสาวอัญชณา                   | คลังอโยชน    | เลขานุการ     |
| ผู้ช่วยศาสตราจารย์ ดร.นิติ     | ยวงนิชัย     | ผู้ประสานงาน  |
9. คณะดุริยางคศาสตร์ (วันศุกร์ที่ 2 กันยายน พ.ศ.2559)
- |                               |              |               |
|-------------------------------|--------------|---------------|
| ผู้ช่วยศาสตราจารย์พันธ์ศักดิ์ | พลสารัมย์    | ประธานกรรมการ |
| ผู้ช่วยศาสตราจารย์อัคริณี     | เปลี่ยนศรี   | กรรมการ       |
| อาจารย์ ดร.นิมิตพรรณ          | เลิศล้ำ      | กรรมการ       |
| อาจารย์ ดร.ยอดขวัญ            | สวัสดิ์      | กรรมการ       |
| อาจารย์ภัทราพันธ์             | หรรษ์กรวิทย์ | กรรมการ       |
| นางสาวเพ็ญสุภา                | ศรีพรหมทอง   | เลขานุการ     |
| นางสาวมณฑุที                  | มิอิสสระ     | ผู้ประสานงาน  |
10. คณะสัตวศาสตร์และเทคโนโลยีการเกษตร (วันจันทร์ที่ 29 สิงหาคม พ.ศ.2559)
- |                                |                |               |
|--------------------------------|----------------|---------------|
| ผู้ช่วยศาสตราจารย์อุบล         | สมทรง          | ประธานกรรมการ |
| รองศาสตราจารย์นงนุช            | อังสุริกุล     | กรรมการ       |
| ผู้ช่วยศาสตราจารย์ ดร.อนรินทร์ | เทวดา          | กรรมการ       |
| ผู้ช่วยศาสตราจารย์ ดร.สุเชษฐ์  | สมุทเสนโต      | กรรมการ       |
| ผู้ช่วยศาสตราจารย์ ดร.สุนธิ    | กิตติพงษ์ไพศาล | กรรมการ       |
| นางสาวนิศาวัฒน์                | เวชประพันธ์    | เลขานุการ     |
| นายเฉลิมชนม์                   | ก่องกุลใหม่    | ผู้ประสานงาน  |
11. คณะวิทยาการจัดการ (วันพฤหัสบดีที่ 1 – วันศุกร์ที่ 2 กันยายน พ.ศ.2559)
- |                          |                   |               |
|--------------------------|-------------------|---------------|
| รองศาสตราจารย์ ดร.พิสมัย | จารุจิตติพันธ์    | ประธานกรรมการ |
| อาจารย์ ดร.ปิยวรรณ       | ศิริประเสริฐศิลป์ | กรรมการ       |
| อาจารย์พิมพ์ประไพ        | สนิหงษ์ ณ ออยุธยา | กรรมการ       |
| อาจารย์ภาณุอัฐ           | ปิยะวิบูลย์       | กรรมการ       |
| นางสาวนิศาวัฒน์          | เวชประพันธ์       | เลขานุการ     |
| นางสุภาคินี              | วิชัยโชติ         | ผู้ประสานงาน  |
| นางสาวรสา                | ทูลเนตร์          | ผู้ประสานงาน  |

12. คณะเทคโนโลยีสารสนเทศและการสื่อสาร  
(วันพุธที่ 31 สิงหาคม – วันพฤหัสบดีที่ 1 กันยายน พ.ศ.2559)
- |                               |            |               |
|-------------------------------|------------|---------------|
| รองศาสตราจารย์ ดร.ถวัลย์      | อุกข์งาม   | ประธานกรรมการ |
| ผู้ช่วยศาสตราจารย์ ดร.อรอนงค์ | ฉิวนิล     | กรรมการ       |
| อาจารย์ ดร.ยอดขวัญ            | สวัสดิ์    | กรรมการ       |
| นางสาววรรณุช                  | พุ่มเรือง  | เลขานุการ     |
| นางสาววรรณภา                  | ศิลปะเสริฐ | ผู้ประสานงาน  |
13. วิทยาลัยนานาชาติ (วันศุกร์ที่ 2 กันยายน พ.ศ.2559)
- |                                |             |                     |
|--------------------------------|-------------|---------------------|
| ผู้ช่วยศาสตราจารย์ ดร.โปรตปราน | สิริวิศาสน์ | ประธานกรรมการ       |
| ผู้ช่วยศาสตราจารย์ ดร.อรอนงค์  | ฉิวนิล      | กรรมการ             |
| อาจารย์ ดร.น้ำฝน               | ใจดี        | กรรมการ             |
| นางสายสมร                      | สุระแสง     | กรรมการและเลขานุการ |
| อาจารย์อมรวา                   | วิระวัฒน์   | ผู้ประสานงาน        |
14. สำนักหอสมุดกลาง (วันศุกร์ที่ 26 สิงหาคม พ.ศ.2559)
- |                             |            |               |
|-----------------------------|------------|---------------|
| ผู้ช่วยศาสตราจารย์ ดร.เขามา | บัวเวช     | ประธานกรรมการ |
| ผู้ช่วยศาสตราจารย์บุหพันธ์  | กุลวิจิตร  | กรรมการ       |
| อาจารย์พฤกษา                | ดวงผาสุข   | กรรมการ       |
| นางสาวสาวิตศรี              | ศิลปะเสริฐ | เลขานุการ     |
| นางมีษา                     | มนิวงศ์    | ผู้ประสานงาน  |
15. บัณฑิตวิทยาลัย (วันศุกร์ที่ 19 สิงหาคม พ.ศ.2559)
- |                             |               |               |
|-----------------------------|---------------|---------------|
| รองศาสตราจารย์จันทน์        | เพชรานนท์     | ประธานกรรมการ |
| รองศาสตราจารย์สมชาย         | วรัญญาไกร     | กรรมการ       |
| รองศาสตราจารย์ ดร.ธีรศักดิ์ | อูนอารมย์เลิศ | กรรมการ       |
| นางสาวจิราวรรณ              | จันทอง        | เลขานุการ     |
| นางสาวอรุณ                  | บัวจัน        | ผู้ประสานงาน  |
16. ศูนย์คอมพิวเตอร์ (วันพุธที่ 31 สิงหาคม พ.ศ.2559)
- |                            |              |               |
|----------------------------|--------------|---------------|
| รองศาสตราจารย์ ดร.บุญวัฒน์ | อัคชู        | ประธานกรรมการ |
| อาจารย์อารียา              | ศรีประเสริฐ  | กรรมการ       |
| ดร.ญานิฐา                  | หลิมวัฒนา    | กรรมการ       |
| นางสาวเพ็ญสุภา             | ศรีพรหมทอง   | เลขานุการ     |
| นางสาวบุญมี                | ตระกูลชัยศรี | ผู้ประสานงาน  |

17. สำนักงานอธิการบดี (วันพุธที่ 31 สิงหาคม พ.ศ.2559)

ผู้ช่วยศาสตราจารย์ ดร.โปรตปราน	สิริธีรศาสตร์	ประธานกรรมการ
ผู้ช่วยศาสตราจารย์ ดร. สุวิมล	เรืองศรี	กรรมการ
อาจารย์ ดร.อนาทร	เจียรกุล	กรรมการ
นางสาวอัญชณา	คลองไชยชน	เลขานุการ
นางสายสมร	สุระแสง	ผู้ประสานงาน

18. หอศิลป์ มหาวิทยาลัยศิลปากร (วันศุกร์ที่ 26 สิงหาคม พ.ศ.2559)

รองศาสตราจารย์จันทน์	เพชรานนท์	ประธานกรรมการ
รองศาสตราจารย์เทพศักดิ์	ทองนพคุณ	กรรมการ
ผู้ช่วยศาสตราจารย์สิทธิชัย	ปรีชญารัตติกุล	กรรมการ
นางสาววรรณุช	พุ่มเรือง	เลขานุการ
นายรุ่งเฝ้าวิรัตน์	ครองภูมินทร์	ผู้ประสานงาน

19. สถาบันวิจัยและพัฒนา (วันอังคารที่ 30 สิงหาคม พ.ศ.2559)

รองศาสตราจารย์ ดร.กาญจนา	บุญส่ง	ประธานกรรมการ
อาจารย์ ดร.บันลือ	ชอรวมเดช	กรรมการ
ผู้ช่วยศาสตราจารย์ ดร.นิตติ	ยวงณิษฐ์	กรรมการ
นางสาวนิศากรรัตน์	เวชประพันธ์	เลขานุการ
นางสาววิจิ	น้อยพิทักษ์	ผู้ประสานงาน

20. สำนักงานสภามหาวิทยาลัย (วันพฤหัสบดีที่ 1 กันยายน พ.ศ.2559)

ผู้ช่วยศาสตราจารย์ ดร.เยาวภา	บัวเวช	ประธานกรรมการ
ผู้ช่วยศาสตราจารย์ ดร.สุวิมล	เรืองศรี	กรรมการ
ผอ.รองศาสตราจารย์ ดร. อวยพร	อภิรักษ์อร่ามวง	กรรมการ
นางสาวเทวีสุภา	ศรีพรหมทอง	เลขานุการ
นางประไพพรรณ	ข้ามภาณี	ผู้ประสานงาน

โดยให้คณะกรรมการมีหน้าที่

1. ประเมินคุณภาพการศึกษาภายใน ระดับคณะวิชา/หน่วยงานสนับสนุนเทียบเท่า ให้แล้วเสร็จภายในระยะเวลาที่กำหนด
2. ส่งรายงานผลการประเมินคุณภาพการศึกษาภายใน ภายในวันที่ 12 กันยายน พ.ศ.2559 เพื่อนำเข้าสู่ที่ประชุมคณะดี และที่ประชุมสภามหาวิทยาลัย มหาวิทยาลัยศิลปากร

สั่ง ณ วันที่ ๒, สิงหาคม พ.ศ.2559

(ผู้ช่วยศาสตราจารย์ชัยชาญ อ่าวเวช)  
อธิการบดีมหาวิทยาลัยศิลปากร

กำหนดการของคณะกรรมการประเมินคุณภาพการศึกษาภายใน  
คณะสถาปัตยกรรมศาสตร์ มหาวิทยาลัยศิลปากร  
ประจำปีการศึกษา 2558  
ณ อาคารเรียนชั่วคราวคณะสถาปัตยกรรมศาสตร์ มหาวิทยาลัยศิลปากร (อาคารสมบุญ)  
ถนนจรัญสนิทวงศ์ กรุงเทพมหานคร

---

วันศุกร์ที่ 9 กันยายน พ.ศ. 2559

- 10.00 – 10.30 น. คณะกรรมการประเมินฯ เดินทางถึงห้องประชุม 201 ณ อาคารเรียนชั่วคราวคณะ  
สถาปัตยกรรมศาสตร์ มหาวิทยาลัยศิลปากร (อาคารสมบุญ) ประชุมคณะกรรมการ  
ประเมินฯ
- 10.30 – 11.00 น. คณบดีกล่าวต้อนรับคณะกรรมการประเมิน/ สัมภาษณ์ผู้บริหารคณะฯ
- 11.00 – 12.00 น. ตรวจสอบเอกสารและหลักฐาน
- 12.00 – 13.00 น. รับประทานอาหารกลางวัน
- 13.00 – 14.30 น. ตรวจสอบเอกสารและหลักฐาน
- 14.30 – 15.00 น. คณะกรรมการประเมินฯ ประชุมสรุปผลการประเมินคุณภาพการศึกษา
- 15.00 – 15.30 น. คณะกรรมการประเมินฯ สรุปผลการประเมินคุณภาพการศึกษาแก่ผู้บริหารของคณะ  
สถาปัตยกรรมศาสตร์

~~~~~

รายนามผู้ร่วมให้ข้อมูลการประเมินคุณภาพการศึกษาภายใน  
คณะสถาปัตยกรรมศาสตร์ มหาวิทยาลัยศิลปากร  
ประจำปีการศึกษา 2558

| ชื่อ-นามสกุล                    | ตำแหน่ง/สถานภาพ            |
|---------------------------------|----------------------------|
| <b>ผู้บริหาร</b>                |                            |
| 1. รศ.ดร.ชัยสิทธิ์ ต่านกิตติกุล | คณบดีคณะสถาปัตยกรรมศาสตร์  |
| 2. อ.ดร.ธนะ จีระพิวัฒน์         | รองคณบดีฝ่ายบริหาร         |
| 3. อ.ดร.เกรียงไกร เกิดศิริ      | รองคณบดีฝ่ายวางแผนและวิจัย |
| 4. อ.ดร.ไธพทย์ ภูชีสส์ชวกรณ์    | รองคณบดีฝ่ายกิจการนักศึกษา |
| 5. อ.ดร.สัทธา ปัญญาแก้ว         | รองคณบดีฝ่ายวิชาการ        |
| 6. ผศ.ดร.ดรุณี มงคลสวัสดิ์      | ผู้ช่วยคณบดีฝ่ายวิชาการ    |
| <b>บุคลากร</b>                  |                            |
| 1. นางสาวกุลจิรา น้อยพงษ์       | นักวิเคราะห์นโยบายและแผน   |