



รายงานผลการประเมินคุณภาพการศึกษาภายใน
ประจำปีการศึกษา 2558
(วันที่ 1 สิงหาคม 2558 ถึง 31 กรกฎาคม 2559)

คณะวิศวกรรมศาสตร์และเทคโนโลยีอุตสาหกรรม มหาวิทยาลัยศิลปากร
ประเมินเมื่อวันที่ 29 สิงหาคม พ.ศ. 2559

โดย

คณะกรรมการประเมินคุณภาพการศึกษาภายใน

คำนำ

รายงานผลการประเมินคุณภาพการศึกษาภายในของคณะวิศวกรรมศาสตร์และเทคโนโลยีอุตสาหกรรม มหาวิทยาลัยศิลปากร ประจำปีการศึกษา 2558 ฉบับนี้ จัดทำขึ้นโดยคณะกรรมการประเมินคุณภาพการศึกษาภายใน คณะวิศวกรรมศาสตร์และเทคโนโลยีอุตสาหกรรม มหาวิทยาลัยศิลปากร

เพื่อให้การประกันคุณภาพการศึกษาภายในของคณะวิศวกรรมศาสตร์และเทคโนโลยีอุตสาหกรรม ดำเนินการไปอย่างต่อเนื่อง คณะกรรมการประเมินคุณภาพการศึกษาภายใน จึงขอเสนอผลการประเมินคุณภาพการศึกษาภายใน ซึ่งประกอบด้วย ผลการประเมินรายตัวบ่งชี้ของสำนักงานคณะกรรมการการอุดมศึกษา ผลการประเมินตามองค์ประกอบคุณภาพ รวมทั้งจุดแข็ง จุดที่ควรพัฒนา ข้อเสนอแนะเพื่อการปรับปรุง และวิธีปฏิบัติที่ดี/นวัตกรรม เพื่อเป็นแนวทางในการพัฒนาการดำเนินงานของคณะวิศวกรรมศาสตร์และเทคโนโลยีอุตสาหกรรม ต่อไป

คณะกรรมการประเมินคุณภาพการศึกษาภายใน
คณะวิศวกรรมศาสตร์และเทคโนโลยีอุตสาหกรรม มหาวิทยาลัยศิลปากร
ประจำปีการศึกษา 2558

สารบัญ

	หน้า
บทสรุปผู้บริหาร.....	1
รายนามคณะกรรมการประเมินคุณภาพภายใน.....	2
บทนำ.....	3
ประวัติความเป็นมาและข้อมูลทั่วไป.....	3
ปรัชญา.....	3
ปณิธาน.....	4
วิสัยทัศน์.....	4
พันธกิจ.....	4
แผนกลยุทธ์.....	5
โครงสร้างองค์กรและโครงสร้างการบริหาร.....	10
หลักสูตร.....	14
นักศึกษา.....	15
อาจารย์และบุคลากร.....	15
งบประมาณ.....	16
ผลการปรับปรุงตามข้อเสนอแนะของผลการประเมินปีที่ผ่านมา.....	17
วัตถุประสงค์ในการประเมิน.....	21
วิธีการประเมิน.....	21
ผลการประเมินรายตัวบ่งชี้ (รายงานตามตาราง ป.1).....	22
จุดแข็ง จุดที่ควรพัฒนาและข้อเสนอแนะของภาพรวม และรายองค์ประกอบ.....	26

ภาคผนวก

- คำสั่งมหาวิทยาลัยศิลปากร ที่ 927/2559 เรื่องแต่งตั้งคณะกรรมการประเมินคุณภาพการศึกษาภายใน คณะวิศวกรรมศาสตร์และเทคโนโลยีอุตสาหกรรม มหาวิทยาลัยศิลปากร ประจำปีการศึกษา 2558
- กำหนดการตรวจประเมินคุณภาพการศึกษาภายใน คณะวิศวกรรมศาสตร์และเทคโนโลยีอุตสาหกรรม ประจำปีการศึกษา 2558
- รายนามผู้ร่วมให้ข้อมูล

สารบัญตาราง

ตารางที่	หน้า
<u>ตารางที่ 1</u> หลักสูตรที่เปิดสอน จำแนกตามลักษณะโครงการที่เปิดสอน.....	14
<u>ตารางที่ 2</u> จำนวนอาจารย์ประจำ จำแนกตามภาควิชา.....	15
<u>ตารางที่ 3</u> งบประมาณรายจ่ายที่ได้รับการจัดสรร จำแนกตามประเภทของแหล่งงบประมาณ ปีงบประมาณ พ.ศ. 2556-2559.....	16
<u>ตารางที่ 4</u> การนำผลการประเมินและข้อเสนอแนะของคณะกรรมการประเมินไปพัฒนา คุณภาพการศึกษา.....	17
<u>ตารางที่ 5</u> ตาราง ป.1 สรุปผลการประเมินตามรายตัวบ่งชี้ของ สกอ. คณะวิศวกรรมศาสตร์และเทคโนโลยีอุตสาหกรรม มหาวิทยาลัยศิลปากร.....	23
<u>ตารางที่ 6</u> ตาราง ป. 2 ผลการประเมินตามองค์ประกอบ คณะวิศวกรรมศาสตร์และเทคโนโลยีอุตสาหกรรม มหาวิทยาลัยศิลปากร.....	25

รายงานผลการประเมินคุณภาพการศึกษา ประจำปีการศึกษา 2558
คณะวิศวกรรมศาสตร์และเทคโนโลยีอุตสาหกรรม มหาวิทยาลัยศิลปากร

1. บทสรุปผู้บริหาร


จากการประเมินคุณภาพภายใน ของคณะกรรมการประเมินคุณภาพการศึกษาภายใน คณะวิศวกรรมศาสตร์และเทคโนโลยีอุตสาหกรรม พบว่า คณะฯ มีผลการประเมิน ประจำปีการศึกษา 2558 ตามตัวบ่งชี้ของ สกอ. จำนวน 5 องค์ประกอบ 13 ตัวบ่งชี้ โดยในภาพรวมอยู่ในระดับ “ดี” คะแนนเฉลี่ย 3.95 ซึ่งมีผลคะแนนเฉลี่ยเพิ่มขึ้นเมื่อเทียบกับผลการประเมินในปีที่ผ่านมา (คะแนนเฉลี่ย 3.85 ระดับ “ดี”) มีผลการประเมินอยู่ในระดับ “ดี” ได้แก่ ด้านกระบวนการ คะแนนเฉลี่ย 4.29 และด้านผลผลิตหรือผลลัพธ์ คะแนนเฉลี่ย 4.15 และมีผลการประเมินระดับ “พอใช้” ด้านปัจจัยนำเข้า คะแนนเฉลี่ย 3.27 ตามลำดับ


เมื่อพิจารณาผลการประเมินจำแนกตามรายองค์ประกอบของ สกอ. คณะฯ มีผลการประเมินดังนี้

องค์ประกอบ	คะแนนเฉลี่ย	ผลการประเมิน
องค์ประกอบที่ 1 การผลิตบัณฑิต	3.23	ระดับพอใช้
องค์ประกอบที่ 2 การวิจัย	5.00	ระดับดีมาก
องค์ประกอบที่ 3 การบริการวิชาการ	4.00	ระดับดี
องค์ประกอบที่ 4 การทำนุบำรุงศิลปะและวัฒนธรรม	3.00	ระดับพอใช้
องค์ประกอบที่ 5 การบริหารจัดการ	5.00	ระดับดีมาก
รวมคะแนนเฉลี่ยทุกองค์ประกอบ	3.95	ระดับดี

2. รายงานคณะกรรมการประเมินคุณภาพการศึกษาภายใน ประจำปีการศึกษา 2558
คณะวิศวกรรมศาสตร์และเทคโนโลยีอุตสาหกรรม มหาวิทยาลัยศิลปากร

ลงนาม..........ประธานกรรมการ
(ผู้ช่วยศาสตราจารย์ ดร.ตวงรักษ์ นันทวิสาร์กุล)

ลงนาม..........กรรมการ
(รองศาสตราจารย์ ดร.ประณัฐ โพธิยะราช)

ลงนาม..........กรรมการ
(รองศาสตราจารย์ ดร.ศิริวรรณ ศรีสรอัคร์)

ลงนาม..........กรรมการ
(ผู้ช่วยศาสตราจารย์ ดร.สมภพ รอดอัมพร)

ลงนาม..........กรรมการ
(อาจารย์ปัญญานีย์ พราพงษ์)

ลงนาม..........เลขานุการ
(นางสาวอัญชญา คล่องไชยชน)

3. บทนำ

3.1 ชื่อหน่วยงานและมหาวิทยาลัยที่ได้รับการประเมิน

คณะวิศวกรรมศาสตร์และเทคโนโลยีอุตสาหกรรม มหาวิทยาลัยศิลปากร

3.2 รอบการประเมินผลการดำเนินงาน

ประจำปีการศึกษา 2558 (วันที่ 1 สิงหาคม 2558 – 31 กรกฎาคม 2559)

3.3 วัน เดือน ปี ที่ประเมินคุณภาพการศึกษาภายใน

วันจันทร์ที่ 29 สิงหาคม 2559

3.4 ประวัติความเป็นมาและข้อมูลทั่วไปเกี่ยวกับคณะวิศวกรรมศาสตร์และเทคโนโลยีอุตสาหกรรม

มหาวิทยาลัยศิลปากร

ประวัติความเป็นมา

ในการจัดทำแผนพัฒนามหาวิทยาลัยศิลปากร ฉบับที่ 1 พ.ศ. 2529 มหาวิทยาลัยได้มีนโยบายในการเปิดคณะวิชาใหม่ไว้ว่า ให้คำนึงถึงความต้องการของสังคมและตลาดแรงงานเป็นหลัก และหนึ่งในคณะวิชาต่างๆ ที่ฝ่ายจัดทำแผนพัฒนามหาวิทยาลัยได้เสนอให้เปิดสอนไว้ในแผนฯ ดังกล่าว คือ คณะเทคโนโลยีอุตสาหกรรม โดยมหาวิทยาลัยเห็นว่าสาขาวิชาต่าง ๆ ของคณะฯ มีความเหมาะสมสำหรับการพัฒนาประเทศในปัจจุบันและอนาคต และสอดคล้องกับการพัฒนาอุตสาหกรรมของภูมิภาคตะวันตก รวมทั้งตอบสนองความต้องการของประเทศที่เน้นการพึ่งตนเองในด้านเทคโนโลยี ซึ่งต่อมาได้มีพระราชกฤษฎีกาจัดตั้งคณะเทคโนโลยีอุตสาหกรรมในมหาวิทยาลัยศิลปากร ทบวงมหาวิทยาลัย (ปัจจุบันคือสำนักงานคณะกรรมการการอุดมศึกษา) ขึ้นตามประกาศในราชกิจจานุเบกษา เล่มที่ 108 ตอนที่ 193 ลงวันที่ 6 พฤศจิกายน 2534 ในระยะแรกได้ดำเนินการเปิดสอน 3 หลักสูตร ในปีการศึกษา 2535 ได้แก่ สาขาวิชาเทคโนโลยีวัสดุ (เน้นปิโตรเคมีและวัสดุพอลิเมอร์) สาขาวิชาเทคโนโลยีอาหาร และสาขาวิชาเทคโนโลยีชีวภาพ

ต่อมาได้มีการเปิดหลักสูตรเพื่อให้ครอบคลุมสาขาทางด้านวิศวกรรมศาสตร์ ในปี พ.ศ. 2544 จึงได้มีพระราชกฤษฎีกาให้คณะเทคโนโลยีอุตสาหกรรม เปลี่ยนชื่อเป็น “คณะวิศวกรรมศาสตร์และเทคโนโลยีอุตสาหกรรม” โดยประกาศในราชกิจจานุเบกษา เล่มที่ 118 ตอนที่ 76ก ลงวันที่ 6 กันยายน 2544

ปรัชญา (Philosophy)

“พัฒนาคน พัฒนาชาติ บูรณาการศาสตร์ อนุรักษ์ศิลป์ ด้วยวิศวกรรมศาสตร์และเทคโนโลยี”

ปณิธาน (Determination)

“ผลิตบัณฑิตคุณภาพดี มุ่งเน้นความเป็นเลิศด้านงานวิจัยสร้างสรรค์เพื่อเป็นกำลังขับเคลื่อนประเทศ และภูมิภาคอาเซียน”

วิสัยทัศน์ (Vision)

“คณะวิศวกรรมศาสตร์และเทคโนโลยีอุตสาหกรรมเป็นองค์กรที่ผลิตบัณฑิตสาขาวิศวกรรมศาสตร์และเทคโนโลยีที่มีคุณภาพและคุณธรรม และมุ่งมั่นเป็นหนึ่งในผู้นำด้านงานวิจัยและการเรียนรู้ของประเทศ”

พันธกิจ (Mission)

1. เป็นแหล่งเรียนรู้ และผลิตบัณฑิต มหาบัณฑิต ดุษฎีบัณฑิตสาขาวิศวกรรมศาสตร์และเทคโนโลยี ที่มี ความเป็นเลิศด้านวิชาการและงานวิจัย เป็นคนดีมีคุณธรรมและจริยธรรม
2. ค้นคว้า วิจัย สร้างสรรค์ เพื่อความเป็นเลิศ ถ่ายทอดองค์ความรู้และผลงานวิจัยด้านวิศวกรรมศาสตร์ และเทคโนโลยีเพื่อพัฒนาขีดความสามารถในการแข่งขันของประเทศ
3. ให้บริการทางวิชาการด้านวิศวกรรมศาสตร์และเทคโนโลยีแก่สังคม ชุมชน เพื่อเสริมสร้างความ เข้มแข็งให้ชุมชน โดยมุ่งเน้นให้ชุมชนเกิดการพัฒนาอย่างต่อเนื่องและยั่งยืน
4. สืบสาน ทำนุบำรุงศิลปวัฒนธรรมอันดีงาม ส่งเสริมกิจกรรมสร้างสรรค์ที่สอดคล้องกับประเพณีและวิถี ไทย รวมถึงการอนุรักษ์ศิลปะเชิงบูรณาการ
5. มุ่งเน้นระบบบริหารจัดการตามหลักนิติธรรมและธรรมาภิบาล พัฒนาระบบสารสนเทศเพื่อช่วย สนับสนุนการปฏิบัติงาน

แผนกลยุทธ์ คณะวิศวกรรมศาสตร์และเทคโนโลยีอุตสาหกรรม มหาวิทยาลัยศิลปากร

แผนยุทธศาสตร์คณะวิศวกรรมศาสตร์และเทคโนโลยีอุตสาหกรรม พ.ศ. 2558-2561

ประเด็นยุทธศาสตร์ 1 ด้านการจัดการศึกษา

ยุทธศาสตร์ที่ 1 ผลิตบัณฑิตสาขาวิศวกรรมศาสตร์และเทคโนโลยีมีความรู้ทางวิชาการและทักษะวิชาชีพ โดยมีความคิดสร้างสรรค์ และมีความรับผิดชอบต่อสังคม

เป้าประสงค์ 1 มุ่งเน้นการผลิตบัณฑิตเพื่อตอบสนองความต้องการของประเทศ และพัฒนาระบบการเรียนการสอนที่เน้นกระบวนการเรียนรู้ด้วยตนเอง

ตัวชี้วัด

1. บัณฑิตปริญญาตรีได้งานทำหรือประกอบอาชีพอิสระภายใน 1 ปี
2. คุณภาพของบัณฑิตปริญญาตรี โท และเอกตามกรอบมาตรฐานคุณวุฒิระดับอุดมศึกษาแห่งชาติ
3. คุณภาพของบัณฑิตปริญญาตรีตามผลการพัฒนาบัณฑิตตามอัตลักษณ์ของมหาวิทยาลัย
4. ร้อยละของนักศึกษาที่สอบผ่านเกณฑ์การทดสอบความรู้ความสามารถด้านภาษาต่างประเทศ (exit-exam)

เป้าประสงค์ 2 มุ่งเน้นความร่วมมือด้านวิชาการและงานวิจัยกับหน่วยงานระดับนานาชาติ

ตัวชี้วัด

5. กิจกรรมด้านวิชาการ/งานวิจัยที่มีความร่วมมือกับประเทศในอาเซียนหรือประเทศนอกกลุ่มอาเซียน
6. ร้อยละของนักศึกษาระดับบัณฑิตศึกษาที่เข้าร่วมประชุมวิชาการระดับนานาชาติ

กลยุทธ์

- 1.1 สนับสนุนการจัดกิจกรรมนักศึกษาและกิจกรรมนอกชั้นเรียนที่เพิ่มทักษะความสามารถในการแข่งขันระดับสากลให้กับนักศึกษา
- 1.2 ส่งเสริมการเผยแพร่ผลงานวิชาการและวิจัยของนักศึกษาในระดับนานาชาติ
- 1.3 ส่งเสริมความร่วมมือในรูปแบบเครือข่ายหน่วยงานและสถาบันการศึกษาเพื่อพัฒนาทางด้านวิชาการและวิจัย ทั้งในประเทศและระหว่างประเทศในกลุ่มอาเซียน
- 1.4 พัฒนาสมรรถนะศิษย์เก่า เพื่อรองรับการทำงานที่เป็นที่ยอมรับและการปรับตัวในการประกอบอาชีพในประชาคมอาเซียน

ประเด็นยุทธศาสตร์ 2 ด้านการวิจัยและสร้างสรรค์

ยุทธศาสตร์ที่ 2 เป็นเลิศด้านงานวิจัยในระดับชาติและนานาชาติ ทั้งงานวิจัยที่สร้างองค์ความรู้และงานวิจัยที่นำไปใช้ประโยชน์เพื่อการพัฒนาประเทศ

**เป้าประสงค์ 3 มุ่งเน้นการสร้างสรรค์งานวิจัยที่มีผลกระทบในเชิงสร้างสรรค์ต่อการพัฒนา
ประเทศไทย**

ตัวชี้วัด

7. ร้อยละของผลงานวิจัยหรืองานสร้างสรรค์ที่ได้รับการตีพิมพ์หรือเผยแพร่ต่อจำนวน
อาจารย์ประจำทั้งหมด
8. ร้อยละของผลงานวิจัยหรือสร้างสรรค์ที่นำไปใช้ประโยชน์ต่อจำนวนอาจารย์ประจำ
ทั้งหมด
9. ร้อยละของผลงานวิชาการที่ได้รับการรับรองคุณภาพต่อจำนวนอาจารย์ประจำทั้งหมด
10. จำนวนการยื่นจดทะเบียนสิทธิบัตรหรืออนุสิทธิบัตร
11. จำนวนโครงการวิจัยในลักษณะความร่วมมือกับภาคเอกชนหรือโรงงานอุตสาหกรรม

กลยุทธ์

- 2.1 จัดตั้งกองทุนเพื่อสนับสนุนการวิจัยและสร้างนวัตกรรมของคณะฯ และจัด
งบประมาณเข้าสู่กองทุนวิจัยและงานสร้างสรรค์ของหน่วยงานภายในคณะฯ เพื่อ
สนับสนุนและส่งเสริมการวิจัยและงานสร้างสรรค์ในระดับชาติ และนานาชาติ
- 2.2 สนับสนุนการหาทุนวิจัยจากแหล่งเงินภายนอก และในลักษณะที่เป็นทุนสนับสนุน
ร่วม (Matching Fund)
- 2.3 จัดระบบการบริหารงานวิจัย และการสร้างมูลค่าและองค์ความรู้จากงานวิจัยและงาน
สร้างสรรค์
- 2.4 ส่งเสริมการสร้างความร่วมมือในการทำงานวิจัยกับหน่วยงานภายนอก ภาคเอกชน
และโรงงานอุตสาหกรรม
- 2.5 ส่งเสริมให้มีการจัดทำผลงานวิชาการที่รวบรวมองค์ความรู้จากผลงานวิจัยของคณะฯ
- 2.6 เผยแพร่ประชาสัมพันธ์ผลงานวิจัยและงานสร้างสรรค์เพื่อการใช้ประโยชน์
- 2.7 สร้างกลไกในการสนับสนุนการยื่นจดทะเบียนสิทธิบัตรหรืออนุสิทธิบัตร

ประเด็นยุทธศาสตร์ 3 ด้านบริการวิชาการ

**ยุทธศาสตร์ที่ 3 สร้างความเข้มแข็งให้ชุมชนและสังคมผ่านการให้บริการทางวิชาการโดยอาศัยฐาน
ความรู้ความเชี่ยวชาญของคณะฯ**

**เป้าประสงค์ 4 ส่งเสริมการให้ บริการวิชาการที่ตอบสนองความต้องการของชุมชนหรือสร้าง
ความเข้มแข็งให้ชุมชนอย่างต่อเนื่องและยั่งยืน**

ตัวชี้วัด

12. จำนวนโครงการหรือกิจกรรมที่สร้างประโยชน์ต่อชุมชนและสังคม
13. ร้อยละโครงการบริการวิชาการที่ใช้บูรณาการกับการเรียนการสอนและการวิจัยต่อ
โครงการบริการวิชาการทั้งหมด

กลยุทธ์

- 3.1 จัดทำแผนโครงการบริการวิชาการประจำปีของคณะฯ ที่มีการบูรณาการการเรียนการสอนและการวิจัย
- 3.2 พัฒนาระบบการกลั่นกรอง ติดตามและการนำผลงานบริการวิชาการไปใช้ประโยชน์ เพื่อตอบสนองความต้องการของชุมชนอย่างต่อเนื่อง
- 3.3 จัดให้มีการจัดการองค์ความรู้ (KM) วิธีปฏิบัติที่ดีเกี่ยวกับโครงการบริการวิชาการที่ใช้บูรณาการกับการเรียนการสอนและการวิจัยต่อเนื่อง

ประเด็นยุทธศาสตร์ 4 ด้านทำนุบำรุงศิลปวัฒนธรรม

ยุทธศาสตร์ที่ 4 เป็นผู้นำในการใช้องค์ความรู้ด้านวิศวกรรมศาสตร์และเทคโนโลยีไปบูรณาการเพื่อประยุกต์ใช้ในการอนุรักษ์ศิลปวัฒนธรรม

เป้าประสงค์ 5 ส่งเสริมการจัดกิจกรรมที่สอดคล้องกับศิลปวัฒนธรรมประเพณี

ตัวชี้วัด

14. จำนวนกิจกรรมที่สอดคล้องกับศิลปวัฒนธรรมประเพณี
15. จำนวนรางวัลระดับชาติ/นานาชาติที่ศิษย์เก่า นักศึกษา บุคลากรของมหาวิทยาลัยได้รับการเสริมสร้างเอกลักษณ์ด้านศิลปวัฒนธรรม

กลยุทธ์

- 4.1 ส่งเสริมและสนับสนุนการจัดกิจกรรมที่สอดคล้องกับศิลปวัฒนธรรมประเพณี และเสริมสร้างเอกลักษณ์ด้านศิลปวัฒนธรรม
- 4.2 ส่งเสริมให้มีการสร้างเครือข่ายความร่วมมือและการแลกเปลี่ยนทางด้านศิลปวัฒนธรรมประเพณีทั้งในระดับชาติและนานาชาติ

เป้าประสงค์ 6 ส่งเสริมงานวิจัยที่บูรณาการกับศิลปวัฒนธรรม

ตัวชี้วัด

16. จำนวนเงินทุนวิจัยที่สนับสนุนการค้นคว้า/และ/หรือพัฒนาองค์ความรู้เพื่อที่บูรณาการกับการอนุรักษ์ศิลป์

กลยุทธ์

- 4.3 จัดให้มีทุนสนับสนุนงานวิจัยที่ส่งเสริมการใช้องค์ความรู้ด้านวิศวกรรมศาสตร์และเทคโนโลยีไปบูรณาการเพื่อประยุกต์ใช้ในการอนุรักษ์ศิลปวัฒนธรรม
- 4.4 จัดให้มีการจัดการองค์ความรู้ (KM) วิธีปฏิบัติที่ดีเกี่ยวกับงานวิจัยที่ส่งเสริมการใช้องค์ความรู้ด้านวิศวกรรมศาสตร์และเทคโนโลยีไปบูรณาการเพื่อประยุกต์ใช้ในการอนุรักษ์ศิลปวัฒนธรรม
- 4.5 สนับสนุนการหาทุนวิจัยที่ส่งเสริมการใช้องค์ความรู้ด้านวิศวกรรมศาสตร์และเทคโนโลยีไปบูรณาการเพื่อประยุกต์ใช้ในการอนุรักษ์ศิลปวัฒนธรรมจากแหล่งเงินภายนอก และในลักษณะที่เป็นทุนสนับสนุนร่วม (Matching Fund)
- 4.6 ส่งเสริมให้มีการบูรณาการงานวิจัยด้านศิลปวัฒนธรรมทั้งในระดับนักศึกษาและอาจารย์

ประเด็นยุทธศาสตร์ 5 ด้านการบริหารจัดการ

ยุทธศาสตร์ที่ 5 บริหารจัดการองค์กรด้วยหลักธรรมาภิบาล

เป้าประสงค์ 7 มุ่งเน้นระบบการบริหารจัดการที่ดี และบริหารรายได้ให้เพียงพอสำหรับการปฏิบัติตามพันธกิจและการพัฒนาคณะฯ ตามวิสัยทัศน์ที่ได้วางไว้

ตัวชี้วัด

17. ร้อยละของหน่วยงานที่บรรลุเป้าหมายการบริหารจัดการตามแผนปฏิบัติราชการของหน่วยงานไม่น้อยกว่าร้อยละ 80
18. ความพึงพอใจของผู้ใช้บริการระบบสารสนเทศเพื่อการบริหารจัดการ
19. ร้อยละของงบประมาณที่ใช้ในการดำเนินการด้านเทคโนโลยีสารสนเทศต่องบประมาณทั้งหมด
20. ร้อยละความสำเร็จของการดำเนินงานตามแผนยุทธศาสตร์การเงินของคณะฯ

กลยุทธ์

- 5.1 ส่งเสริมให้มีความตระหนักรู้และการมีจิตสำนึกในการใช้งบประมาณและทรัพยากรของหน่วยงานภายในคณะฯ อย่างรู้คุณค่า
- 5.2 ส่งเสริมการบริหารจัดการอย่างมีส่วนร่วมในทุกกระดับ
- 5.3 ปรับปรุงระบบการเงินและงบประมาณตามแผนยุทธศาสตร์
- 5.4 จัดทำฐานข้อมูลและปรับปรุงระบบเครือข่ายข้อมูลสารสนเทศตามความรับผิดชอบเพื่อการบริหารและการเงิน
- 5.5 จัดให้มีการบริหารเงินกองทุนเพื่อการพัฒนาคณะฯ ที่โปร่งใส และมีผลตอบแทนที่เหมาะสม
- 5.6 จัดให้มีการวิเคราะห์การใช้เงินกองทุนและเงินรายได้สะสมเพื่อให้เกิดความมั่นคงในการดำเนินงานของคณะฯ และเตรียมความพร้อมในการเป็นมหาวิทยาลัยในกำกับ

เป้าประสงค์ 8 ส่งเสริมและสนับสนุนการสร้างบรรยากาศที่เอื้อต่อการเรียนรู้และการทำวิจัย และปรับปรุงสภาพแวดล้อมทางกายภาพให้ร่มรื่นน่าอยู่ และเหมาะสมกับการปฏิบัติงาน

ตัวชี้วัด

21. จำนวนแหล่งเรียนรู้ที่เพิ่มขึ้นหรือพัฒนาให้ตอบสนองต่อความต้องการของนักศึกษา
22. คะแนนประเมินความพึงพอใจของนักศึกษาต่อแหล่งเรียนรู้ของหน่วยงานไม่น้อยกว่า 3.51 (คะแนนเต็ม 5.00)

กลยุทธ์

- 5.7 พัฒนาสภาพแวดล้อมของคณะฯ ให้เป็นแหล่งเรียนรู้และความคิดสร้างสรรค์
- 5.8 จัดสรรงบประมาณเพื่อพัฒนาสภาพแวดล้อมและระบบสารสนเทศให้มีความเหมาะสมต่อความต้องการของนักศึกษาและบุคลากร

ยุทธศาสตร์ที่ 6 พัฒนาบุคลากรเพื่อเพิ่มประสิทธิภาพในการปฏิบัติงานตามพันธกิจของคณะฯ

เป้าประสงค์ 9 ส่งเสริมให้บุคลากรภายในคณะฯ ได้เข้าร่วมฝึกอบรมหรือเข้าร่วมสัมมนาทั้งในและต่างประเทศ

ตัวชี้วัด

23. ร้อยละของอาจารย์ที่เข้าร่วมพัฒนาทักษะการสอนและการสื่อสารด้านภาษาอังกฤษ
24. ร้อยละของบุคลากรสายวิชาการที่เข้าร่วมอบรม/สัมมนาทางวิชาการ
25. ร้อยละของบุคลากรสายสนับสนุนที่ได้รับการอบรม/สัมมนาเพื่อเพิ่มพูนความรู้
26. ร้อยละของอาจารย์ที่มีวุฒิการศึกษาระดับปริญญาเอกต่อจำนวนอาจารย์ประจำทั้งหมด
27. ร้อยละของอาจารย์ที่ได้รับตำแหน่งทางวิชาการ
28. จำนวนผู้ได้รับตำแหน่งทางวิชาการที่สูงขึ้น

กลยุทธ์

- 6.1 พัฒนาบุคลากรให้เป็นมืออาชีพตามแนวทางการบริหารงานหลากหลายรูปแบบ
- 6.2 จัดให้มีคู่มือการพัฒนาทักษะและการปฏิบัติงานให้กับบุคลากรทุกระดับ
- 6.3 ส่งเสริมให้บุคลากรมีการขอตำแหน่งทางวิชาการที่สูงขึ้น
- 6.4 ส่งเสริมให้บุคลากรสายวิชาการมีการศึกษาถึงระดับปริญญาเอก

ยุทธศาสตร์ที่ 7 ส่งเสริมภาพลักษณ์ของคณะฯ และผลงานของคณะฯ

เป้าประสงค์ 10 ส่งเสริมการประชาสัมพันธ์ผ่านสื่อต่าง ๆ

ตัวชี้วัด

29. จำนวนโครงการเพื่อเผยแพร่ประชาสัมพันธ์คณะฯ

กลยุทธ์

- 7.1 สร้างความรู้ในภาพลักษณ์และการยอมรับในมาตรฐานการจัดการศึกษาของคณะฯ
- 7.2 จัดทำสื่อประสมเพื่อเผยแพร่ข้อมูลของคณะฯ ผ่านทางเครือข่ายสารสนเทศ
- 7.3 จัดทำรายงานเชิงวิชาการประจำปีของคณะฯ เพื่อเผยแพร่แก่หน่วยงานภายนอก

โครงสร้างองค์กรและโครงสร้างการบริหาร

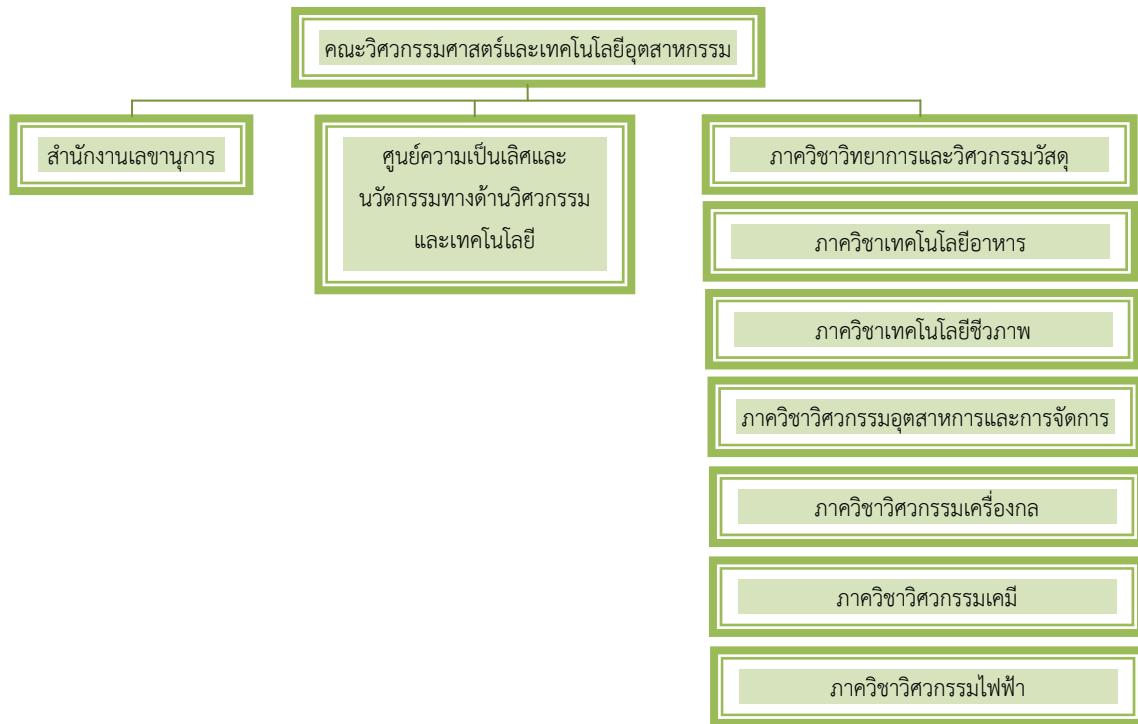
คณะวิศวกรรมศาสตร์และเทคโนโลยีอุตสาหกรรมมีการกำหนดโครงสร้างการบริหารจัดการไว้อย่างชัดเจน เป็นไปตามพระราชบัญญัติมหาวิทยาลัยศิลปากร พ.ศ. 2530 ซึ่งมีคณบดีเป็นผู้บังคับบัญชาและรับผิดชอบงานของคณะฯ โดยการบริหารจัดการให้เป็นไปตามนโยบายของมหาวิทยาลัย แบ่งส่วนราชการออกเป็น 9 ส่วน ประกอบด้วย สำนักงานเลขานุการคณะฯ ภาควิชาวิทยาการและวิศวกรรมวัสดุ ภาควิชาเทคโนโลยีอาหาร ภาควิชาเทคโนโลยีชีวภาพ ภาควิชาวิศวกรรมอุตสาหการและการจัดการ ภาควิชาวิศวกรรมเครื่องกล ภาควิชาวิศวกรรมเคมี ภาควิชาวิศวกรรมไฟฟ้า และศูนย์ความเป็นเลิศและนวัตกรรมทางด้านวิศวกรรมและเทคโนโลยี (ที่ประชุมคณบดีมหาวิทยาลัยศิลปากร ในคราวประชุมครั้งที่ 22/2555 เมื่อวันที่ 27 พฤศจิกายน 2555 มีมติให้ความเห็นชอบในหลักการของการเปลี่ยนชื่อและปรับโครงสร้างจาก “กลุ่มปฏิบัติการร่วมเพื่อส่งเสริมอุตสาหกรรมภูมิภาคตะวันตก” เป็น “ศูนย์ความเป็นเลิศและนวัตกรรมทางด้านวิศวกรรมและเทคโนโลยี”)

สำนักงานเลขานุการคณะฯ มีหน้าที่รับผิดชอบงานด้านธุรการ งานคลังและพัสดุ งานให้บริการ การศึกษา งานแผนและงบประมาณ โดยมีเลขานุการคณะฯ เป็นผู้บังคับบัญชาและรับผิดชอบงานของ สำนักงานฯ ซึ่งมีการแบ่งส่วนราชการภายในออกเป็น 4 งาน คือ งานบริหารและธุรการ งานคลังและพัสดุ งาน บริการการศึกษา และงานตรวจสอบและประกันคุณภาพการศึกษา

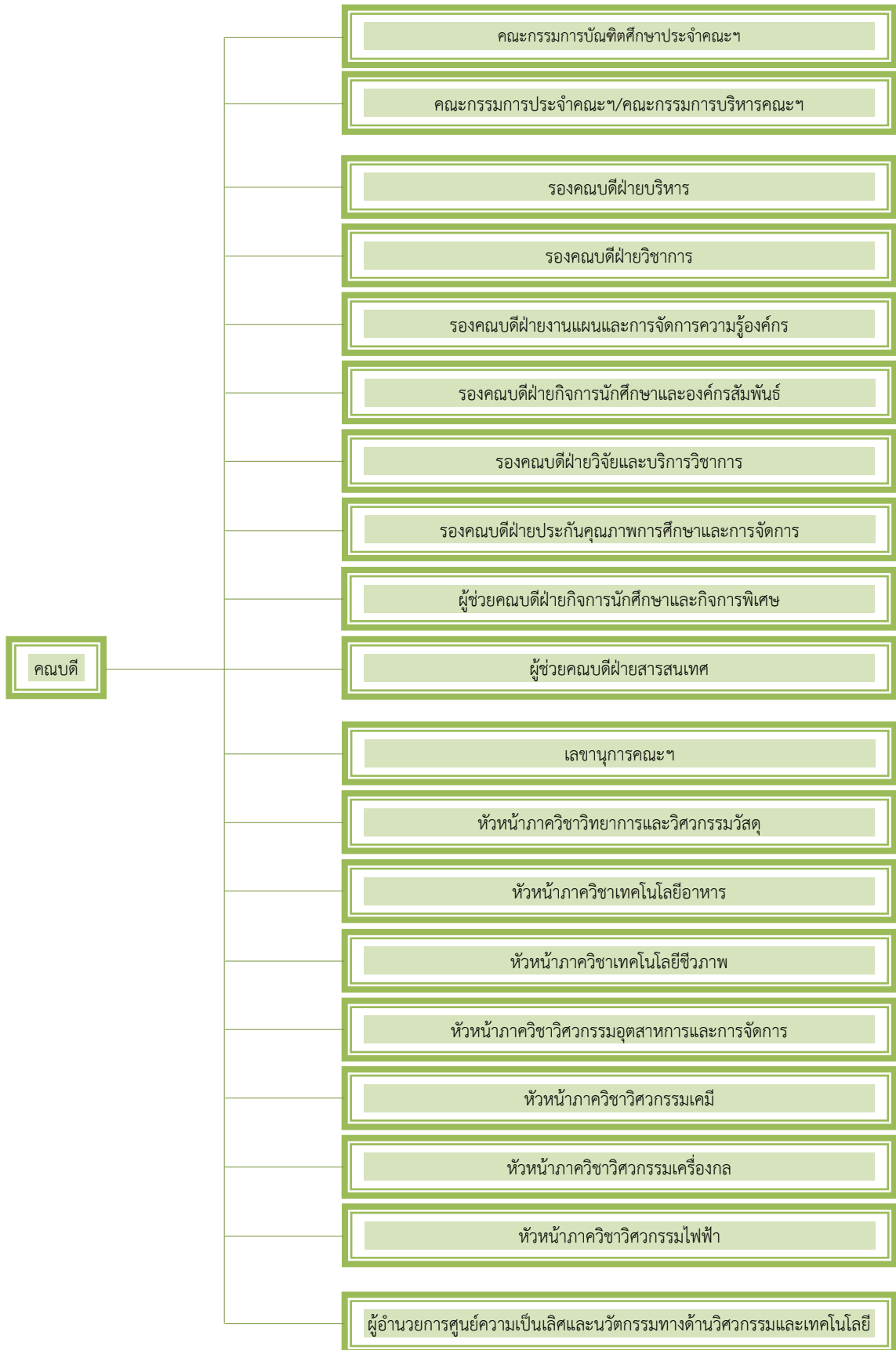
ภาควิชา มีหน้าที่หลักในการจัดการเรียนการสอนในสาขาวิชาที่รับผิดชอบ โดยมีหัวหน้าภาควิชาเป็น ผู้บังคับบัญชา รับผิดชอบและบริหารงานของภาควิชาให้เป็นไปตามนโยบายของคณะฯ

ศูนย์ความเป็นเลิศและนวัตกรรมทางด้านวิศวกรรมและเทคโนโลยี เป็นหน่วยงานในกำกับ ระดับ ภาควิชา สังกัดคณะฯ ดำเนินการโดยพึ่งพาตนเองในด้านงบประมาณ มีผู้อำนวยการเป็นผู้บริหาร เทียบเท่า หัวหน้าภาควิชา มีหน้าที่หลักในการกำหนดข้อตกลงกับหน่วยงานเจ้าของทุนวิจัยให้มหาวิทยาลัยศิลปากรเป็น เจ้าของผลงานที่เกิดจากศูนย์ความเป็นเลิศฯ แก้ไขปัญหาให้กับอุตสาหกรรมอาหารในภูมิภาคตะวันตกโดยการ เชื่อมโยงและบูรณาการกับเครือข่ายทั้งภายในและภายนอกองค์กรทั้งภาครัฐและเอกชน สร้างองค์ความรู้ใหม่ จากการศึกษาสู่การใช้งานจริง สร้างบัณฑิตและนักวิจัยที่มีคุณภาพ ดูแลการบริหารงานในศูนย์ฯ ให้เป็นไปตาม นโยบายของคณะฯ

โครงสร้างการแบ่งส่วนราชการ



โครงสร้างการบริหารงานภายใน



การเรียนการสอน

หลักสูตร

ในปีการศึกษา 2558 คณะวิศวกรรมศาสตร์และเทคโนโลยีอุตสาหกรรม จัดการเรียนการสอนรวม 22 หลักสูตร โดยจำแนกตามระดับการศึกษา ดังนี้

ตารางที่ 1 หลักสูตรที่เปิดสอน จำแนกตามลักษณะโครงการที่เปิดสอน

หลักสูตร	มาตรฐาน หลักสูตร 2548	ดำเนินการ ตามกรอบ TQF	สกอ. รับทราบเมื่อ วันที่	เปิดสอน ในปี การศึกษา	การประเมินตาม เกณฑ์	
					ยังไม่ ครบรอบ	ครบรอบ แล้ว
ระดับปริญญาตรี						
วิศวกรรมศาสตรบัณฑิต						
สาขาวิชาปิโตรเคมีและวัสดุพอลิเมอร์	✓	✓	23 พ.ค. 57	2555	✓	
สาขาวิชาวิศวกรรมอุตสาหการ	✓	✓	1 เม.ย. 58	2555	✓	
สาขาวิชาวิศวกรรมเครื่องกล	✓	✓	1 เม.ย. 58	2555	✓	
สาขาวิชาวิศวกรรมเคมี	✓	✓	23 พ.ค. 57	2555	✓	
สาขาวิชาวิศวกรรมการจัดการและโลจิสติกส์	✓	✓	1 เม.ย. 58	2555	✓	
สาขาวิชาวัสดุขั้นสูงและนาโนเทคโนโลยี	✓	✓	23 พ.ค. 57	2555	✓	
สาขาวิชาวิศวกรรมอิเล็กทรอนิกส์และระบบคอมพิวเตอร์	✓	✓	23 พ.ค. 57	2555	✓	
สาขาวิชาวิศวกรรมกระบวนการชีวภาพ	✓	✓	23 พ.ค. 57	2555	✓	
วิทยาศาสตร์บัณฑิต						
สาขาวิชาเทคโนโลยีอาหาร	✓	✓	10 ส.ค. 55	2555	✓	
สาขาวิชาเทคโนโลยีชีวภาพ	✓	✓	3 ก.ย. 55	2555	✓	
เทคโนโลยีบัณฑิต						
สาขาวิชาธุรกิจวิศวกรรม	✓	✓	31 ก.ค. 55	2555	✓	
ระดับปริญญาโท						
วิศวกรรมศาสตรมหาบัณฑิต						
สาขาวิชาวิทยาการและวิศวกรรมพอลิเมอร์	✓	✓	17 มี.ค. 58	2558	✓	
สาขาวิชาวิศวกรรมเคมี	✓	✓	17 มี.ค. 58	2558	✓	
สาขาวิชาการจัดการงานวิศวกรรม	✓	✓	19 ก.ย. 56	2556	✓	
สาขาวิชาวิศวกรรมพลังงาน	✓	✓	1 พ.ย. 53	2553	✓	
วิทยาศาสตรมหาบัณฑิต						
สาขาวิชาเทคโนโลยีอาหาร	✓	✓	15 ส.ค. 56	2556	✓	

หลักสูตร	มาตรฐาน หลักสูตร 2548	ดำเนินการ ตามกรอบ TQF	สกอ. รับทราบเมื่อ วันที่	เปิดสอน ในปี การศึกษา	การประเมินตาม เกณฑ์	
					ยังไม่ ครบรอบ	ครบรอบ แล้ว
สาขาวิชาเทคโนโลยีชีวภาพ	✓	✓	26 ก.ค. 56	2556	✓	
ระดับปริญญาเอก						
ปรัชญาดุษฎีบัณฑิต						
สาขาวิชาวิทยาการและวิศวกรรมพอลิเมอร์ (หลักสูตรนานาชาติ)	✓	✓	6 ธ.ค. 56	2556	✓	
สาขาวิชาเทคโนโลยีอาหาร	✓	✓	15 ส.ค. 56	2556	✓	
สาขาวิชาเทคโนโลยีชีวภาพ	✓	✓	17 ก.ค. 56	2556	✓	
สาขาวิชาวิศวกรรมพลังงาน	-	✓	22 พ.ย. 56	2556	✓	
วิศวกรรมศาสตรดุษฎีบัณฑิต						
สาขาวิชาวิศวกรรมเคมี	-	✓	14 ก.ย. 53	2553	✓	

ที่มา งานบริการการศึกษา สำนักงานเลขานุการคณะวิศวกรรมศาสตร์และเทคโนโลยีอุตสาหกรรม

หลักสูตรสาขาวิชาซีพีได้ผ่านการรับรองหลักสูตรจากสภาวิศวกรแล้ว จำนวน 3 หลักสูตร ได้แก่ หลักสูตรวิศวกรรมศาสตรบัณฑิต สาขาวิชาวิศวกรรมอุตสาหกรรม สาขาวิชาวิศวกรรมเครื่องกล และสาขาวิชาวิศวกรรมเคมี

นักศึกษา

การศึกษา 2558 คณะวิศวกรรมศาสตร์และเทคโนโลยีอุตสาหกรรม มีจำนวนนักศึกษาทั้งสิ้น 4,544 คน จำแนกเป็นนักศึกษาระดับปริญญาตรี 4,316 คน นักศึกษาระดับปริญญาโท 203 คน และนักศึกษาระดับปริญญาเอก 25 คน (ข้อมูลจากงานบริการการศึกษา ณ วันที่ 29 มีนาคม 2559)

อาจารย์และบุคลากร

ตารางที่ 2 จำนวนอาจารย์ประจำ จำแนกตามภาควิชา

ประเภท หน่วยงาน	ข้าราชการ	พนักงาน มหาวิทยาลัย	ลูกจ้างชั่วคราว		รวม
			อาจารย์	ผู้เชี่ยวชาญ	
ภาควิชาวิทยาการและวิศวกรรมวัสดุ	8	10	-	1	19
ภาควิชาเทคโนโลยีอาหาร	10	4	-	-	14
ภาควิชาเทคโนโลยีชีวภาพ	9	7	-	1	17
ภาควิชาวิศวกรรมอุตสาหกรรมและการ จัดการ	5	15	-	-	20

หน่วยงาน	ประเภท	ข้าราชการ	พนักงาน มหาวิทยาลัย	ลูกจ้างชั่วคราว		รวม
				อาจารย์	ผู้เชี่ยวชาญ	
ภาควิชาวิศวกรรมเครื่องกล		3	16	-	-	19
ภาควิชาวิศวกรรมเคมี		1	9	-	-	10
ภาควิชาวิศวกรรมไฟฟ้า		1	10	-	-	11
คณะวิศวกรรมศาสตร์ฯ		37	71	-	2	110

การบริหารจัดการ

งบประมาณ

ในปีงบประมาณ พ.ศ. 2559 คณะวิศวกรรมศาสตร์และเทคโนโลยีอุตสาหกรรม ได้รับงบประมาณจำนวนทั้งสิ้น 77,538,563.29 บาท จำแนกเป็น งบประมาณแผ่นดิน จำนวน 14,260,100 บาท งบประมาณรายจ่ายจากเงินรายได้ จำนวน 26,623,399.44 บาท และงบประมาณรายจ่ายจากเงินรายรับโครงการรับนักศึกษาเพิ่มพิเศษ จำนวน 36,652,504.85 บาท โดยได้รับงบประมาณเพื่อดำเนินการตามภารกิจต่าง ๆ ซึ่งจำแนกตามแหล่งที่มาของงบประมาณ ดังนี้

ตารางที่ 3 งบประมาณรายจ่ายที่ได้รับการจัดสรร จำแนกตามประเภทของแหล่งงบประมาณ ปีงบประมาณ พ.ศ. 2556-2559

ประเภทของแหล่ง งบประมาณ	ปีงบประมาณ (บาท)			
	2556	2557	2558	2559
งบประมาณแผ่นดิน	12,224,500.00	34,335,200.00	36,793,900.00	14,260,100.00
งบประมาณรายจ่ายจากเงิน รายได้ (ทุกระดับการศึกษา)	38,074,844.00	47,219,600.00	53,707,300.00	26,623,399.44
งบประมาณรายจ่ายจากเงิน รายรับโครงการรับนักศึกษา เพิ่มพิเศษ (ทุกระดับการศึกษา)	68,166,489.79	82,627,000.00	84,802,900.00	36,652,504.85
รวมทุกแหล่งงบประมาณ	118,465,833.79	164,184,357.00	175,306,658.00	77,538,563.29

หมายเหตุ รวมงบประมาณทุกระดับการศึกษา

4. ผลการปรับปรุงตามข้อเสนอแนะของผลการประเมินปีที่ผ่านมา

ตารางที่ 4 การนำผลการประเมินและข้อเสนอแนะของคณะกรรมการประเมินไปพัฒนาคุณภาพการศึกษา

เกณฑ์พิจารณาตามตัวบ่งชี้/ข้อเสนอแนะ	รายละเอียดที่ดำเนินการแล้วและ/หรือกำลังดำเนินการ
<p>ข้อเสนอแนะองค์ประกอบที่ 1 ปีการศึกษา 2557</p>	
<p>1.คณะฯ ควรเร่งดำเนินการกำกับติดตามพร้อมสนับสนุนทรัพยากรให้ทุกหลักสูตรผ่านเกณฑ์มาตรฐานที่กำหนดโดย สกอ.</p>	<p>- คณะฯ มีการติดตามผลการดำเนินงานโดยคณะกรรมการประกันคุณภาพการศึกษาติดตามหลักสูตรให้จัดทำแผน/แนวทางดำเนินการแก้ไขเพื่อพัฒนาคุณภาพหลักสูตรให้เป็นไปตามเกณฑ์มาตรฐานหลักสูตรแล้วเสนอมหาวิทยาลัยต่อไป</p>
<p>2.ควรวางแผนพัฒนาบุคลากรรายบุคคล และกำกับติดตามให้คณาจารย์เข้าสู่ตำแหน่งทางวิชาการตามเป้าหมาย</p>	<p>- มีการประกาศหลักเกณฑ์ เงื่อนไข และวิธีการเพื่อพิจารณาการสนับสนุนการพัฒนาศักยภาพในการวิจัยสำหรับบุคลากรสายวิชาการของคณะฯ โดยมีการประกาศรายชื่อผู้ได้รับการสนับสนุนแล้ว</p> <p>- คณะฯ มีโครงการสนับสนุนการพัฒนาศักยภาพในการวิจัยสำหรับบุคลากรสายวิชาการในส่วนของคณะฯ เพื่อเพิ่มจำนวนอาจารย์ประจำหลักสูตรของคณะฯ ที่ดำรงตำแหน่งทางวิชาการ</p>
<p>3.คณะฯ ควรวางแผนทรัพยากรบุคคลให้สอดคล้องกับจำนวนนักศึกษา และเพิ่มรายได้จากการหาแหล่งทุนจากภาคอุตสาหกรรม ซึ่งคณาจารย์ภายในคณะมีศักยภาพทั้งด้านการวิจัย และการบริการวิชาการ</p>	<p>- คณะฯ มีศูนย์ความเป็นเลิศฯ มีการแบ่งโครงสร้างเป็น 2 หน่วยงาน คือ</p> <ol style="list-style-type: none"> 1) อุทยานวิทยาศาสตร์และเทคโนโลยีด้านอาหารภูมิภาคตะวันตก ประเทศไทย 2) ศูนย์วิจัยอุตสาหกรรมเกษตรร่วมกับเครือข่ายพันธมิตร <p>ซึ่งคณะฯ อยู่ระหว่างดำเนินการปรับโครงสร้างเพื่อให้เกิดการมีส่วนร่วมของทุกหน่วยงานภายในคณะฯ โดยมีการกำหนดโครงสร้างศูนย์ความเป็นเลิศฯ ไว้นี้</p> <ul style="list-style-type: none"> • ศูนย์วิจัยและพัฒนาวิศวกรรมวัสดุและวัสดุนาโน โดย ภาควิชาวิทยาการและวิศวกรรมวัสดุ • ศูนย์วิจัยอุตสาหกรรมเกษตรร่วมกับเครือข่ายพันธมิตร Agro Industry Research with Harmonized Alliance Network (ARHAN Center) โดย ภาควิชาเทคโนโลยีอาหาร • ศูนย์วิจัยและพัฒนานวัตกรรมด้านเทคโนโลยีชีวภาพและอุตสาหกรรมเกษตร โดย ภาควิชาเทคโนโลยีชีวภาพ • ศูนย์วิจัยและพัฒนานวัตกรรมการผลิตและระบบไบโอดีเซล โดย ภาควิชาวิศวกรรมอุตสาหกรรมและการจัดการ • ศูนย์วิจัยและพัฒนาวิศวกรรมอย่างยั่งยืน Research and Development Center for Sustainable Engineering โดย ภาควิชาวิศวกรรมเครื่องกล

เกณฑ์พิจารณาตามตัวบ่งชี้/ข้อเสนอแนะ	รายละเอียดที่ดำเนินการแล้วและ/หรือกำลังดำเนินการ
	<ul style="list-style-type: none"> • ศูนย์วิจัยและพัฒนาวิทยาการและนวัตกรรมทางวิศวกรรมเคมี โดย ภาควิชาวิศวกรรมเคมี • ศูนย์วิจัยและพัฒนาระบบอิเล็กทรอนิกส์และคอมพิวเตอร์ โดย ภาควิชาวิศวกรรมไฟฟ้า • หน่วยร้านค้าและนิทรรศการวิศวกรรมศาสตร์ โดย สำนักงานคณบดี
ข้อเสนอแนะองค์ประกอบที่ 2 ปีการศึกษา 2557	
<p>1. ควรสร้างแรงจูงใจให้กับคณาจารย์ที่ดำเนินการเผยแพร่ผลงานวิชาการที่มีระดับคุณภาพ (ค่าน้ำหนักตามเกณฑ์มาตรฐานที่สูงขึ้น) หรือการนำไปใช้ประโยชน์ นำผลงานวิจัยที่ได้คิดค้นพัฒนานำไปใช้ในเชิงพาณิชย์เพื่อเพิ่มรายได้ และสร้างชื่อเสียงให้กับคณะฯ และมหาวิทยาลัยได้หลากหลายวิธี เช่น การเชิดชูเกียรติ เงินสนับสนุนในการทำวิจัย และการให้รางวัลในด้านต่าง ๆ</p>	<ul style="list-style-type: none"> - การจัดโครงการแลกเปลี่ยนเรียนรู้ เพื่อเผยแพร่แนวปฏิบัติที่ดีให้กับบุคลากร <ul style="list-style-type: none"> • โครงการแลกเปลี่ยนเรียนรู้ประสบการณ์ดำเนินงานวิจัย ประจำปี การศึกษา 2558 • โครงการการจัดการความรู้ เรื่อง เทคนิคการเขียนหนังสือหรือตำราให้ขายดี - การสนับสนุนทุน matching fund เพื่อให้เกิดการบูรณาการที่ตอบสนองการพัฒนาพื้นที่เป้าหมาย (จ.เพชรบุรี) เพื่อให้เกิดการใช้ประโยชน์ในชุมชน รวมถึงการร่วมสมทบทุนสนับสนุนการวิจัยกับสำนักงานกองทุนสนับสนุนการวิจัย (สกว.) - มีการปรับเกณฑ์การพิจารณาการให้เงินรางวัลตามระดับ Quartile ในฐานข้อมูล ISI เพื่อยกระดับคุณภาพผลงานวิจัยที่ได้รับการตีพิมพ์เผยแพร่ (ภาควิชาวิทยาการและวิศวกรรมวัสดุ ภาควิชาวิศวกรรมไฟฟ้า) - คณะฯ จัดโครงการมอบรางวัลภาควิชาที่มีความโดดเด่นด้านงานวิจัย คณาจารย์ผู้ผลิตงานวิจัยดีเด่น และคณาจารย์ผู้ผลิตงานวิจัยที่มีการนำไปใช้ประโยชน์ดีเด่น ประจำปี ซึ่งคณะฯ ได้เสนอรายชื่อผู้ที่ได้รับรางวัลในลำดับที่ 1 เพื่อรับรางวัลผู้สร้างชื่อเสียงฯ ในวันคล้ายวันสถาปนามหาวิทยาลัย ศิลปากร - การสนับสนุนเงินรางวัลการเผยแพร่ผลงานวิจัยแก่บุคลากรสังกัดคณะ วิศวกรรมศาสตร์ฯ
<p>2. คณะฯ ควรเพิ่มช่องทางการเข้าถึงฐานข้อมูล หรือการแบ่งปันฐานข้อมูลจากหน่วยงานอื่นทั้งภายในและภายนอกมหาวิทยาลัย เพื่อประโยชน์ในการทำวิจัยสำหรับคณาจารย์และนักศึกษาในระดับบัณฑิตศึกษา เช่น scopus เป็นต้น</p>	<ul style="list-style-type: none"> - การวิเคราะห์แนวทางการบริหารงานวิจัยของคณะฯ โดยใช้โปรแกรม Scival ของมหาวิทยาลัย เพื่อวิเคราะห์ผลงานวิจัยที่ตีพิมพ์ ซึ่งมีในฐานข้อมูล scopus และเสนอคณะกรรมการประจำคณะฯ เพื่อพิจารณาเข้าร่วมการประเมินคุณภาพผลงานวิจัยเชิงวิชาการระดับกลุ่มสาขาวิชาด้านวิทยาศาสตร์และเทคโนโลยีของสถาบันอุดมศึกษาในประเทศไทย พ.ศ. 2559 (จัดโดยสำนักงานกองทุนสนับสนุนการวิจัย (สกว.)) - คณะฯ ได้เริ่มทำฐานข้อมูลงานวิจัยโดยใช้โปรแกรมเฉพาะทางในการ

เกณฑ์พิจารณาตามตัวบ่งชี้/ข้อเสนอแนะ	รายละเอียดที่ดำเนินการแล้วและ/หรือกำลังดำเนินการ
	<p>จัดทำ</p> <p>- คณะฯ ได้มีการจัดอบรมเพื่อให้ความรู้เกี่ยวกับการใช้โปรแกรม Scival ให้กับคณาจารย์และบุคลากรของคณะฯ ในวันที่พุธที่ 1 มิถุนายน 2559</p>
ข้อเสนอแนะองค์ประกอบที่ 3 ปีการศึกษา 2557	
<p>1.ควรมีการประชาสัมพันธ์เชิงรุกเพื่อเผยแพร่ผลงานความร่วมมือด้านบริการวิชาการแก่สังคมผ่านสื่อต่าง ๆ หลากหลายให้กับผู้ที่สนใจเข้ามาศึกษา หรือทำให้เกิดความร่วมมือและสร้างเครือข่ายและต่อยอดการบริการวิชาการและงานวิจัยต่อไป</p>	<p>- มีการประชาสัมพันธ์โครงการ Campus Power (โครงการสถานีผลิตไฟฟ้าในหน่วยงานราชการ ของกรมพัฒนาพลังงานทดแทนและอนุรักษ์พลังงาน กระทรวงพลังงาน) ผ่านสื่อต่าง ๆ และมีหน่วยงานต่าง ๆ เข้าเยี่ยมชม</p> <p>- ผศ.ดร. โสภาค สอนไฉ อาจารย์ประจำภาควิชาฯ และผู้ประสานงานชุดโครงการการพัฒนาผลิตภัณฑ์ 'Innovative House' ของสำนักงานกองทุนสนับสนุนการวิจัย (สกว.) ได้ออกรายการ 'ชั่วโมงทำกิน' ทางสถานีโทรทัศน์ช่อง Thai PBS เมื่อวันศุกร์ที่ 18 มีนาคม 2559 เพื่อประชาสัมพันธ์การสนับสนุนทุนในการทำวิจัยของชุดโครงการฯ ที่มุ่งหวังช่วยยกระดับและศักยภาพของผู้ประกอบการในอุตสาหกรรมอาหารและอุตสาหกรรมอื่น ๆ ที่เกี่ยวข้อง ให้เติบโตได้อย่างยั่งยืน</p> <p>- ภาควิชาเทคโนโลยีอาหาร ออกบูธแนะนำระบบอบแห้งพลังงานแสงอาทิตย์ และสินค้าที่ผลิตได้จากระบบดังกล่าวในงาน “เพลีนพลังงานงานวิจัยขายได้” ณ ตลาดคลองผดุงกรุงเกษม ระหว่างวันที่ 5-27 มีนาคม 2559 จากโครงการสนับสนุนการลงทุนติดตั้งใช้งานระบบอบแห้งพลังงานแสงอาทิตย์ ปี 2559 มหาวิทยาลัยศิลปากร ซึ่งได้รับการสนับสนุนจากกรมพัฒนาพลังงานทดแทนและอนุรักษ์พลังงาน (พพ.) กระทรวงพลังงาน</p> <p>- นักศึกษาภาควิชาวิศวกรรมไฟฟ้าได้รับรางวัลที่ 3 จากการแข่งขันพัฒนาโปรแกรมคอมพิวเตอร์แห่งประเทศไทย ครั้งที่ 18 เมื่อวันที่ 15-17 มีนาคม 2559 ณ ธนาคารไทยพาณิชย์ จำกัด (มหาชน) ในหัวข้อโครงการ “แขนกลคัดแยกขนาดไข่ไก่”</p> <p>- มีการจัดโครงการประชาสัมพันธ์ภาควิชาวิทยาการและวิศวกรรมวัสดุและเพิ่มพูนความรู้ด้านสิ่งประดิษฐ์และนวัตกรรมที่เกี่ยวข้องกับวิศวกรรมวัสดุ” เพื่อนำสิ่งประดิษฐ์ไปเข้าประกวดและจัดแสดงประชาสัมพันธ์ โดยมีคณาจารย์และนักศึกษาร่วมให้ความรู้ด้านวิศวกรรมวัสดุที่ใช้ในงานศิลป์ เซรามิกส์ ณ ประเทศมาเลเซีย ระหว่างวันที่ 11-15 พฤษภาคม 2559</p> <p>- ผลงานส่วนหนึ่งของคณะฯ ได้รับการจัดแสดงโดยสถาบันวิจัยและพัฒนาในงานแสดง ต่าง ๆ เช่น ตลาดน้ำคลองผดุงกรุงเกษม</p>

เกณฑ์พิจารณาตามตัวบ่งชี้/ข้อเสนอแนะ	รายละเอียดที่ดำเนินการแล้วและ/หรือกำลังดำเนินการ
ข้อเสนอแนะองค์ประกอบที่ 4 ปีการศึกษา 2557	
1.ควรมีการเผยแพร่ผลงานและแลกเปลี่ยนเรียนรู้เพื่อให้บุคลากรเห็นแนวทางในการบูรณาการงานวิจัยกับการทำนุบำรุงศิลปวัฒนธรรม	<ul style="list-style-type: none"> - มีการจัดทำ MOU กับศูนย์ส่งเสริมศิลปาชีพระหว่างประเทศ (องค์การมหาชน) เพื่อเป็นการส่งเสริม สนับสนุน และเผยแพร่กิจกรรมที่เกี่ยวกับการส่งเสริมศิลปะ หัตถกรรมทั้งในระดับชาติและระดับนานาชาติ - มีการเผยแพร่ผลงานด้านการทำนุบำรุงศิลปวัฒนธรรมโครงการสัมมนาเชิงปฏิบัติการเรื่อง การบริหารจัดการศิลปกรรม : กรณีศึกษาโบราณสถานในจังหวัดจันทบุรี ผ่านรายการ SpringReports ช่อง Springnews ที่วีดิจอ 19 ตอน “มองเมืองจันทบุรี ผ่านข้อมูลเชิงวิชาการยุคใหม่” เมื่อวันที่ 5 กรกฎาคม 2559 เวลา 21.10-22.00 น. และ หนังสือพิมพ์ผู้จัดการออนไลน์ (Manager Online) “ “จันทบุรี” ไม่มี “คุกซีโก” !? การบริหารจัดการ “มรดกทางวัฒนธรรม” อยู่ในขั้นวิบัติ”
ข้อเสนอแนะองค์ประกอบที่ 5 ปีการศึกษา 2557	
1.คณะฯ ควรดำเนินการในการวิเคราะห์ข้อมูลทางการเงินที่ประกอบด้วยต้นทุนต่อหน่วยในระดับหลักสูตรทุกหลักสูตรในแต่ละปีอย่างต่อเนื่องเพื่อรองรับการเข้าสู่การเป็นมหาวิทยาลัยในกำกับทั้งนี้ คณะฯ ได้ดำเนินการเฉพาะภาพรวมของระดับคณะฯ เท่านั้น	<ul style="list-style-type: none"> - เริ่มมีการให้รายงานการใช้เงินรายเดือนแยกตามภาควิชาเพื่อใช้เป็นฐานข้อมูลการใช้เงินใน แต่ละหลักสูตรต่อไป - รองคณบดีฝ่ายวิชาการได้ดำเนินการประสานงานกับมหาวิทยาลัยในการวิเคราะห์ข้อมูลต้นทุนต่อหน่วยในระดับหลักสูตรเพื่อเป็นแนวทางเดียวกัน - คณะฯ ได้แต่งตั้งคณะทำงานเพื่อวิเคราะห์ต้นทุนการผลิตหลักสูตร และมีการจัดทำข้อมูลเพื่อทำบัญชีต้นทุนต่อหน่วยต่อหลักสูตร เสนอคณะกรรมการประจำคณะฯ/คณะกรรมการบริหารคณะฯ ในวันที่ 24 พฤษภาคม 2559
2.ควรมีการวางแผนการปรับปรุงการดำเนินงานด้านประกันคุณภาพให้เป็นอันหนึ่งอันเดียวกันทุกหลักสูตร และคณาจารย์ทุกคนควรมีส่วนร่วมในการดำเนินงาน	- ทุกหลักสูตรมีการจัดทำแผนพัฒนาคุณภาพหลักสูตรเพื่อให้ผลการดำเนินการตามองค์ประกอบ ตัวบ่งชี้ และเกณฑ์คุณภาพที่ดีขึ้น
3.การจัดทำรายงานการประเมินตนเองยังมีความเข้าใจคลาดเคลื่อนเกี่ยวกับเกณฑ์ในบางประเด็น จึงทำให้การนำไปปรับปรุงและพัฒนา ยังไม่เป็นรูปธรรมที่ชัดเจน	<ul style="list-style-type: none"> - ส่งเสริมให้อาจารย์ประจำหลักสูตร/ผู้รับผิดชอบหลักสูตรเข้ารับการอบรมที่จัดโดยมหาวิทยาลัย เพื่อให้เกิดความเข้าใจในการดำเนินการตามตัวชี้วัดต่อไป - คณะฯ มีความประสงค์ให้มหาวิทยาลัยจัดการอบรมการเขียนรายงานประจำปีที่เป็นรายงานการประเมินคุณภาพการศึกษาภายใน (SAR) เพื่อให้เกิดความเข้าใจในการจัดทำและสามารถกรอกข้อมูลต่าง ๆ ได้อย่างถูกต้อง - คณะฯ จัดให้มีการพิจารณาประเด็นการประเมินความสำเร็จในการประชุมคณะกรรมการชุดต่าง ๆ

เกณฑ์พิจารณาตามตัวบ่งชี้/ข้อเสนอแนะ	รายละเอียดที่ดำเนินการแล้วและ/หรือกำลังดำเนินการ
4. คณะฯ ควรเร่งจัดสรรงบประมาณเพื่อซ่อมบำรุงรักษาระบบสารสนเทศ โดเมนเฉพาะระบบที่นำทิ้งในห้องปฏิบัติการเพื่อให้อยู่ในสภาพพร้อมใช้งาน	- คณะฯ ได้ตรวจสอบระบบสารสนเทศอย่างสม่ำเสมอ
5. ควรสนับสนุนให้ทุกภาคส่วนมีส่วนร่วม การจัดทำรายงานการประเมินตนเอง	- คณะฯ ได้มอบหมายให้ผู้บริหารแต่ละท่านรับผิดชอบการเขียนและตรวจสอบรายงานการประเมินคุณภาพการศึกษาภายใน ประจำปีการศึกษา 2558
6. ควรมีการสร้างความรู้ความเข้าใจในการจัดทำแผน และการประเมินความสำเร็จตามวัตถุประสงค์ของแผนให้บุคลากรที่เกี่ยวข้องรับทราบ เช่น การแลกเปลี่ยนเรียนรู้กับหน่วยงานอื่นเพื่อศึกษาวิธีการประเมินความสำเร็จตาม ตัวบ่งชี้ของแผนการบริการวิชาการ และศิลปวัฒนธรรมให้เห็นเป็นรูปธรรมที่ชัดเจน	- คณะฯ สนับสนุนให้บุคลากรสายสนับสนุนวิชาการเข้าร่วมการประชุมวิชาการระดับนานาชาติ The Eight International Conference on Sciences, Technology and Innovation for Sustainable Well-Being (STISWB VIII) ซึ่งมีการแลกเปลี่ยนเรียนรู้กับบุคลากรสายสนับสนุนวิชาการจากหน่วยงานที่เข้าร่วมการประชุมวิชาการ

5. วัตถุประสงค์ในการประเมิน

5.1 เพื่อประเมินระบบและกลไกการประกันคุณภาพการศึกษาและผลการดำเนินงานตามองค์ประกอบและตัวบ่งชี้ของสำนักงานคณะกรรมการการอุดมศึกษา (สกอ.) ประจำปีการศึกษา 2557 โดยกำหนดใช้เกณฑ์ของสถาบันอุดมศึกษา กลุ่ม ค1 สถาบันเฉพาะทางที่เน้นระดับบัณฑิตศึกษา เพื่อเปรียบเทียบผลการดำเนินงานในภาพรวมการประกันคุณภาพการศึกษา เปรียบเทียบกับผลการดำเนินงานในรอบปีที่ผ่านมา

5.2 เพื่อให้ข้อเสนอแนะต่อคณบดี คณาจารย์และบุคลากร ค้นหาจุดแข็ง จุดที่ควรพัฒนาตลอดจนให้ข้อเสนอแนะในการปรับปรุงเพื่อพัฒนาการดำเนินงานของคณะวิศวกรรมศาสตร์และเทคโนโลยีอุตสาหกรรม และมหาวิทยาลัยศิลปากร อย่างต่อเนื่อง

5.3 นำผลการประเมินคุณภาพทุกหลักสูตรและทุกคณะที่ผ่านการพิจารณาของกรรมการระดับสถาบันเสนอสภาสถาบันเพื่อพิจารณา

6. วิธีการประเมิน

6.1 การเตรียมการและวางแผนก่อนตรวจเยี่ยม

คณะกรรมการประเมินคุณภาพการศึกษาภายใน ได้วางแผนก่อนตรวจเยี่ยมร่วมกับผู้รับผิดชอบการประกันคุณภาพการศึกษาภายในของคณะวิศวกรรมศาสตร์และเทคโนโลยีอุตสาหกรรม ประจำปีการศึกษา 2558 และผู้เกี่ยวข้อง และมอบหมายให้คณะกรรมการประเมินคุณภาพการศึกษาภายใน ศึกษาเอกสารรายงาน

ประจำปีที่เป็นรายงานการประเมินคุณภาพภายในของคณะวิศวกรรมศาสตร์และเทคโนโลยีอุตสาหกรรม ประจำปีการศึกษา 2558 และเอกสารที่เกี่ยวข้อง

6.2 การดำเนินการระหว่างการตรวจเยี่ยม

คณะกรรมการประเมินคุณภาพการศึกษาภายในศึกษา ได้ร่วมประชุมกันเพื่อวางแผนการตรวจประเมินฯ ศึกษา ตรวจสอบรายการเอกสารอ้างอิงตามรายงานที่ระบุไว้ในเอกสารรายงานการประเมินตนเอง และการรวบรวมข้อมูลเพิ่มเติม จากการสัมภาษณ์ผู้มีส่วนได้ส่วนเสียทุกภาคส่วน ได้แก่ ผู้บริหาร ผู้แทนคณาจารย์ บุคลากร ศิษย์ปัจจุบัน ศิษย์เก่า และผู้ประกอบการ หลังจากนั้นคณะกรรมการประเมินคุณภาพการศึกษาภายใน ได้ประชุมร่วมกันในการพิจารณาผลการประเมินตนเองของคณะวิศวกรรมศาสตร์และเทคโนโลยีอุตสาหกรรม ในลักษณะพิชยพิจารณา และได้นำเสนอสรุปผลการประเมินโดยวาจา ให้แก่ผู้บริหาร คณะและบุคลากรที่เกี่ยวข้อง

6.3 การดำเนินการหลังการตรวจเยี่ยม

คณะกรรมการประเมินคุณภาพการศึกษาภายใน ได้ร่วมกันพิจารณา ร่างจุดแข็ง จุดที่ควรพัฒนา ข้อเสนอแนะ ผลการประเมินภาพรวมและรายองค์ประกอบ เพื่อจัดทำรายงานผลการประเมินคุณภาพการศึกษาภายในของคณะวิศวกรรมศาสตร์และเทคโนโลยีอุตสาหกรรม

6.4 วิธีการตรวจสอบความถูกต้องน่าเชื่อถือของข้อมูล

คณะกรรมการประเมินคุณภาพการศึกษาภายใน ได้ตรวจสอบความสอดคล้องและความถูกต้องจากรายงานประจำปีที่เป็นรายงานการประเมินคุณภาพภายใน ประจำปีการศึกษา 2558 กับเอกสารอ้างอิงและข้อมูลที่ได้จากการสัมภาษณ์เพิ่มเติม เพื่อตรวจสอบความถูกต้องและการดำเนินงานจริง

7. ผลการประเมินรายตัวบ่งชี้ (รายงานตามตาราง ป.1)

คณะกรรมการฯ ได้ประชุมพิจารณาผลการประเมินด้วยวาจา เมื่อวันที่ 29 สิงหาคม 2559 แล้วเห็นว่าคณะวิศวกรรมศาสตร์และเทคโนโลยีอุตสาหกรรม มหาวิทยาลัยศิลปากร ได้ดำเนินการตามองค์ประกอบคุณภาพการจัดการศึกษา ทั้ง 5 องค์ประกอบ 13 ตัวบ่งชี้ ตามแนวทางของสำนักงานคณะกรรมการการอุดมศึกษา (สกอ.) มีผลการประเมินตามองค์ประกอบและตัวบ่งชี้ ดังรายละเอียดตามตาราง ป1

ตารางที่ 5 ตาราง ป1 สรุปผลการประเมินรายตัวบ่งชี้ของสำนักงานคณะกรรมการการอุดมศึกษา

ตัวบ่งชี้คุณภาพ	เป้าหมาย	ผลการดำเนินงาน		คะแนนประเมิน ของ คณะ วิศวกรรมศาสตร์ และเทคโนโลยี อุตสาหกรรม	คะแนนประเมินโดย คณะกรรมการ (เกณฑ์ สกอ.)	หมายเหตุ (เหตุผลของการ ประเมินที่ต่างจากที่ระบุ ใน SAR)
		ตัวตั้ง	ผลลัพธ์ (% หรือ สัดส่วน)			
		ตัวหาร				
องค์ประกอบที่ 1 การผลิตบัณฑิต						
ตัวบ่งชี้ที่ 1.1 ผลการบริหารจัดการ หลักสูตรโดยรวม	ค่าเฉลี่ย 3.00	72.42	3.29	3.29	3.29	
		22				
ตัวบ่งชี้ที่ 1.2 อาจารย์ประจำคณะที่มี คุณวุฒิปริญญาเอก	ร้อยละ 60	80	72.73	4.55	4.55	
		110				
ตัวบ่งชี้ที่ 1.3 อาจารย์ประจำคณะที่ ดำรงตำแหน่งทางวิชาการ	ร้อยละ 50	62	56.36	3.52	3.52	
		110				
ตัวบ่งชี้ที่ 1.4 จำนวนนักศึกษาเต็มเวลา เทียบเท่าต่อจำนวนอาจารย์ประจำ	20:1	3,380.28	32.82			
		103				
1) หาค่าความแตกต่าง		32.82 - 20	64.09	0	0	
		20				

ตารางที่ 5 ตาราง ป1 สรุปผลการประเมินรายตัวบ่งชี้ของสำนักงานคณะกรรมการการอุดมศึกษา

ตัวบ่งชี้คุณภาพ	เป้าหมาย	ผลการดำเนินงาน		คะแนนประเมิน ของ คณะ วิศวกรรมศาสตร์ และเทคโนโลยี อุตสาหกรรม	คะแนนประเมินโดย คณะกรรมการ (เกณฑ์ สกอ.)	หมายเหตุ (เหตุผลของการ ประเมินที่ต่างจากที่ระบุ ใน SAR)
		ตัวตั้ง	ผลลัพธ์ (% หรือ สัดส่วน)			
		ตัวหาร				
ตัวบ่งชี้ที่ 1.5 การบริการนักศึกษา ระดับปริญญาตรี	4 ข้อ	6 ข้อ		5	5	
ตัวบ่งชี้ที่ 1.6 กิจกรรมนักศึกษาระดับ ปริญญาตรี	4 ข้อ	4 ข้อ		4	3	ปรับจาก 5 ข้อ เป็น 4 ข้อ (ได้ข้อ 1- 4)
เฉลี่ยองค์ประกอบที่ 1	ตามเกณฑ์ สกอ.			3.39	3.23	
องค์ประกอบที่ 2 การวิจัย						
ตัวบ่งชี้ที่ 2.1 ระบบและกลไกการ บริหารและพัฒนางานวิจัยหรืองาน สร้างสรรค์	5 ข้อ	6 ข้อ		5	5	
ตัวบ่งชี้ที่ 2.2 เงินสนับสนุนงานวิจัย และงานสร้างสรรค์	180,000 บาท/คน	48,067,932.42	466,678.96	5	5	
		103				

ตารางที่ 5 ตาราง ป1 สรุปผลการประเมินรายตัวบ่งชี้ของสำนักงานคณะกรรมการการอุดมศึกษา

ตัวบ่งชี้คุณภาพ	เป้าหมาย	ผลการดำเนินงาน		คะแนนประเมิน ของ คณะ วิศวกรรมศาสตร์ และเทคโนโลยี อุตสาหกรรม	คะแนนประเมินโดย คณะกรรมการ (เกณฑ์ สกอ.)	หมายเหตุ (เหตุผลของการ ประเมินที่ต่างจากที่ระบุ ใน SAR)
		ตัวตั้ง	ผลลัพธ์ (% หรือ สัดส่วน)			
		ตัวหาร				
ตัวบ่งชี้ที่ 2.3 ผลงานวิชาการของ อาจารย์ประจำและนักวิจัย	ร้อยละ 60	103	93.64	5	5	
		110	7.80			
เฉลี่ยองค์ประกอบที่ 2	ตามเกณฑ์ สกอ.			5.00	5.00	
องค์ประกอบที่ 3 การบริการวิชาการ						
ตัวบ่งชี้ 3.1 การบริการวิชาการแก่ สังคม	4 ข้อ	5 ข้อ		5	4	ปรับจาก 6 ข้อเป็น 5 ข้อ (ได้ข้อ1-4 และ6)
เฉลี่ยองค์ประกอบที่ 3	ตามเกณฑ์ สกอ.			5.00	4.00	
องค์ประกอบที่ 4 การทำนุบำรุงศิลปและวัฒนธรรม						
ตัวบ่งชี้ 4.1 ระบบและกลไกการทำนุ บำรุงศิลปและวัฒนธรรม	4 ข้อ	4 ข้อ		5	3	ปรับจาก 7 ข้อ เป็น 4 ข้อ (ได้ข้อ 1-3 และ6)
เฉลี่ยองค์ประกอบที่ 4	ตามเกณฑ์ สกอ.			5.00	3.00	

ตารางที่ 5 ตาราง ป1 สรุปผลการประเมินรายตัวบ่งชี้ของสำนักงานคณะกรรมการการอุดมศึกษา

ตัวบ่งชี้คุณภาพ	เป้าหมาย	ผลการดำเนินงาน		คะแนนประเมิน ของ คณะ วิศวกรรมศาสตร์ และเทคโนโลยี อุตสาหกรรม	คะแนนประเมินโดย คณะกรรมการ (เกณฑ์ สกอ.)	หมายเหตุ (เหตุผลของการ ประเมินที่ต่างจากที่ระบุ ใน SAR)
		ตัวตั้ง	ผลลัพธ์ (% หรือ สัดส่วน)			
		ตัวหาร				
องค์ประกอบที่ 5 การบริหารจัดการ						
ตัวบ่งชี้ 5.1 การบริหารของคณะเพื่อ การกำกับติดตามผลลัพธ์ตามพันธกิจ กลุ่มสถาบัน และเอกลักษณ์ของคณะ	5 ข้อ	7 ข้อ		5	5	
ตัวบ่งชี้ 5.2 ระบบกำกับประกัน คุณภาพหลักสูตร	5 ข้อ	6 ข้อ		5	5	
เฉลี่ยองค์ประกอบที่ 5	ตามเกณฑ์ สกอ.			5.00	5.00	
เฉลี่ยรวมทุกองค์ประกอบ	ตามเกณฑ์ สกอ.			4.26	3.95	

8. ผลการประเมินตามรายองค์ประกอบคุณภาพ สกอ.

ตารางที่ 6 ตาราง ป.2 ผลการประเมินตามองค์ประกอบ

คณะวิศวกรรมศาสตร์และเทคโนโลยีอุตสาหกรรม มหาวิทยาลัยศิลปากร

องค์ประกอบคุณภาพ	คะแนน				ผลการประเมิน
	ปัจจัย นำเข้า (I)	กระบวนการ (P)	ผลผลิต หรือ ผลลัพธ์ (O)	คะแนนรวม	
					0.00 - 1.50 การดำเนินงาน ต้องปรับปรุงเร่งด่วน 1.51 - 2.50 การดำเนินงาน ต้องปรับปรุง 2.51 - 3.50 การดำเนินงาน ระดับพอใช้ 3.51 - 4.50 การดำเนินงาน ระดับดี 4.51 - 5.00 การดำเนินงาน ระดับดีมาก
องค์ประกอบที่ 1 การผลิตบัณฑิต	2.69	4.00	3.29	3.23	พอใช้
องค์ประกอบที่ 2 การวิจัย	5.00	5.00	5.00	5.00	ดีมาก
องค์ประกอบที่ 3 การบริการวิชาการ		4.00		4.00	ดี
องค์ประกอบที่ 4 การทำนุบำรุง ศิลปะและวัฒนธรรม		3.00		3.00	พอใช้
องค์ประกอบที่ 5 การบริหารจัดการ		5.00		5.00	ดีมาก
เฉลี่ยรวมทุกตัวบ่งชี้ของทุก องค์ประกอบ	3.27	4.29	4.15	3.95	ดี
ผลการประเมิน	พอใช้	ดี	ดี	ดี	

9. จุดแข็ง จุดที่ควรพัฒนาและข้อเสนอแนะของภาพรวม และรายองค์ประกอบ

จุดแข็งภาพรวม

- คณาจารย์ของคณะฯ มีศักยภาพในการแสวงหาแหล่งเงินทุนวิจัย และผลิตผลงานวิจัยที่มีคุณภาพทั้งในเชิงลึกและเชิงประยุกต์ จนกลายเป็นวัฒนธรรมองค์กร

ข้อเสนอแนะในภาพรวม

1. คณะฯ พังวางแผนกลยุทธ์ในการหารายได้ให้หลากหลายช่องทาง เพื่อรองรับการจัดการเรียนการสอน และสังคมผู้สูงอายุ
2. ในการพัฒนาแผนตามพันธกิจต่างๆ ควรกำหนดวัตถุประสงค์ ตัวชี้วัดความสำเร็จของแผน การประเมินที่สะท้อนผลสัมฤทธิ์ และการนำผลการประเมินมาปรับปรุงแผนอย่างเป็นรูปธรรม โดยให้สอดคล้องกับวิสัยทัศน์และยุทธศาสตร์การพัฒนาคณะฯ
3. คณะฯ ควรบริหารจัดการพื้นที่ และระบบสารสนเทศเพื่อสร้างบรรยากาศการเรียนรู้และการวิจัย
4. คณะฯ ควรสนับสนุน ส่งเสริม และสร้างบรรยากาศ เพื่อเปิดโอกาสให้นักศึกษาได้พัฒนาทักษะภาษาอังกฤษหลากหลายช่องทาง

จุดแข็ง จุดที่ควรพัฒนาและข้อเสนอแนะของแต่ละองค์ประกอบ

องค์ประกอบที่ 1 : การผลิตบัณฑิต

จุดแข็ง
-
แนวทางเสริมจุดแข็ง
-
จุดที่ควรพัฒนา
- FTES ของบางหลักสูตรยังไม่เป็นไปตามเกณฑ์ของ สกอ. อาทิ บางหลักสูตรมี FTES สูงเกินไป ทำให้มีผลกระทบต่อภาระงานของอาจารย์ และการพัฒนาคุณภาพนักศึกษา
ข้อเสนอแนะในการปรับปรุง
- คณะฯ ควรวางแผนกำลังคนด้านบุคลากรสายวิชาการ ให้เกิดความสมดุลระหว่างภาระงาน คุณภาพการจัดการเรียนการสอน และรายได้
วิธีปฏิบัติที่ดี/นวัตกรรม
-

องค์ประกอบที่ 2 : การวิจัย

จุดแข็ง
<ol style="list-style-type: none">1. คณะฯ มีผลงานทางวิชาการจนสามารถจดอนุสิทธิบัตรจำนวน 2 ชิ้น2. คณาจารย์ของคณะฯ มีศักยภาพในการหาทุนวิจัย ตลอดจนการผลิตผลงานสามารถนำไปเผยแพร่ในวารสารวิชาการที่มีคุณภาพ เป็นจำนวนมากถึงร้อยละ 60 ต่ออาจารย์ประจำ นอกจากนี้ยังมีผลงานวิจัยที่สามารถนำไปอ้างอิงในเชิงวิชาการและการนำไปใช้ประโยชน์ได้จริง3. คณาจารย์ของคณะฯ มีการบูรณาการงานวิจัยเข้ากับการทำนุบำรุงศิลปวัฒนธรรมหลากหลายรูปแบบ
แนวทางเสริมจุดแข็ง
<ol style="list-style-type: none">1. คณะฯ ควรประชาสัมพันธ์ผลงานวิจัยเด่นของอาจารย์เพื่อดึงดูดนักศึกษาระดับบัณฑิตศึกษาให้มาเรียนเพิ่มมากขึ้น2. คณาจารย์ควรแสวงหาแหล่งทุนวิจัยเชิงพื้นที่เพิ่มเติม เช่น องค์การบริหารส่วนท้องถิ่น
จุดที่ควรพัฒนา
<ul style="list-style-type: none">- ระบบฐานข้อมูลด้านการวิจัยของคณะฯ ยังไม่สามารถนำไปใช้ในการตัดสินใจบริหารจัดการได้ครบทุกภารกิจ เช่น แผนงบประมาณ แผนด้านการวิจัย แผนพัฒนาบุคลากรด้านวิจัย
ข้อเสนอแนะในการปรับปรุง
<ul style="list-style-type: none">- คณะฯ ควรพัฒนาระบบฐานข้อมูลด้านการวิจัยของคณะฯ เพื่อรองรับการบริหารจัดการด้านวิจัย โดยคำนึงถึงความเชื่อมโยงกับฐานข้อมูลของมหาวิทยาลัย
วิธีปฏิบัติที่ดี/นวัตกรรม
<ul style="list-style-type: none">- คณะฯ มีการบูรณาการวิจัยข้ามศาสตร์ ซึ่งสอดคล้องกับปรัชญา และเอกลักษณ์ของมหาวิทยาลัย

องค์ประกอบที่ 3 : การบริการวิชาการแก่สังคม

จุดแข็ง
- คณะฯ มีการบูรณาการงานบริการวิชาการเข้ากับงานวิจัยเชิงพื้นที่และงานทำนุบำรุงศิลปวัฒนธรรมในเชิงสร้างสรรค์ตามเอกลักษณ์ของมหาวิทยาลัย
แนวทางเสริมจุดแข็ง
- คณะฯ ควรพิจารณาขยายขอบเขตการบริการวิชาการกับงานวิจัยเชิงพื้นที่ โดยเฉพาะการกำหนดชุมชนบริเวณใกล้เคียงกับวิทยาเขตพระราชวังสนามจันทร์
จุดที่ควรพัฒนา
- ตัวชี้วัดของแผนบริการวิชาการยังไม่สะท้อนผลสัมฤทธิ์ตามวัตถุประสงค์
ข้อเสนอแนะในการปรับปรุง
- คณะฯ ควรทบทวนการจัดทำแผนบริการวิชาการ และตัวชี้วัดให้สอดคล้องกับวัตถุประสงค์ โดยคำนึงถึงจุดแข็งและจุดเน้นด้านวิชาการของคณะฯ
วิธีปฏิบัติที่ดี/นวัตกรรม
-

องค์ประกอบที่ 4 : การทำนุบำรุงศิลปะและวัฒนธรรม

จุดแข็ง	-
แนวทางเสริมจุดแข็ง	-
จุดที่ควรพัฒนา	- ตัวชี้วัดและการประเมินแผนทำนุบำรุงศิลปวัฒนธรรมยังไม่สะท้อนผลสัมฤทธิ์ตามวัตถุประสงค์
ข้อเสนอแนะในการปรับปรุง	- คณะฯ ควรทบทวนตัวชี้วัดและการประเมินความสำเร็จตามวัตถุประสงค์ของแผนทำนุบำรุงศิลปวัฒนธรรม และนำข้อเสนอแนะมาปรับปรุงแผนหรือกิจกรรมด้านทำนุบำรุงศิลปวัฒนธรรมอย่างเป็นรูปธรรมต่อไป
วิธีปฏิบัติที่ดี/นวัตกรรม	-

องค์ประกอบที่ 5 : การบริหารจัดการ

จุดแข็ง
-
แนวทางเสริมจุดแข็ง
-
จุดที่ควรพัฒนา
-
ข้อเสนอแนะในการปรับปรุง
- ควรพัฒนากระบวนการจัดการความรู้ด้านการบูรณาการงานวิจัยกับการบริการวิชาการและการทำนุบำรุงศิลปวัฒนธรรม ให้นำไปใช้ประโยชน์อย่างเป็นรูปธรรม นอกจากนี้ควรขยายขอบเขตการพัฒนาองค์ความรู้ในการเรียนการสอนเชิงรุก (Active learning) เพื่อเพิ่มศักยภาพให้นักศึกษาเกิดทักษะการเรียนรู้ตลอดชีวิต
วิธีปฏิบัติที่ดี/นวัตกรรม
-

ข้อสังเกตจากการสัมภาษณ์

1. บัณฑิตมีความสามารถในการปรับตัวให้เข้ากับสภาพที่กดดันได้เป็นอย่างดี แม้ว่าจะไม่สอดคล้องกับคุณลักษณะบัณฑิตที่พึงประสงค์ที่คณะคาดหวังไว้
2. กิจกรรมพัฒนานักศึกษายังไม่สะท้อนอัตลักษณ์/เอกลักษณ์ เรื่องความสร้างสรรค์อย่างเป็นรูปธรรม
3. ผู้ประกอบการ มีความพึงพอใจ และชื่นชมในตัวบัณฑิต ที่มีความรู้และสามารถค้นคว้า สามารถปรับตัวเข้ากับสถานประกอบการ ทั้งนี้ควรเพิ่มเติมทักษะทางด้านภาษาอังกฤษ
4. การสร้างสภาพแวดล้อมที่ส่งเสริมบรรยากาศการเรียนรู้ การพัฒนานักศึกษา และสะท้อนเอกลักษณ์ของคณะฯ

ภาคผนวก

- คำสั่งมหาวิทยาลัยศิลปากร ที่ 927/2559 เรื่องแต่งตั้งคณะกรรมการประเมินคุณภาพการศึกษาภายใน คณะวิศวกรรมศาสตร์และเทคโนโลยีอุตสาหกรรม มหาวิทยาลัยศิลปากร ประจำปีการศึกษา 2558
 - กำหนดการตรวจประเมินคุณภาพการศึกษาภายใน คณะวิศวกรรมศาสตร์และเทคโนโลยีอุตสาหกรรม ประจำปีการศึกษา 2558
 - รายนามผู้ร่วมให้ข้อมูล



คำสั่งมหาวิทยาลัยศิลปากร

ที่ ๙๒๗ / ๒๕๕๙

เรื่อง แต่งตั้งคณะกรรมการประเมินคุณภาพการศึกษาภายใน มหาวิทยาลัยศิลปากร
ระดับคณะวิชา/หน่วยงานสนับสนุนเทียบเท่า ประจำปีการศึกษา ๒๕๕๘

เพื่อให้การประเมินคุณภาพการศึกษาภายใน ระดับคณะวิชา/หน่วยงานสนับสนุนเทียบเท่า ประจำปีการศึกษา ๒๕๕๘ ดำเนินไปด้วยความเรียบร้อย มีประสิทธิภาพและบรรลุผลตามวัตถุประสงค์ มหาวิทยาลัยจึงแต่งตั้งคณะกรรมการเพื่อประเมินคุณภาพการศึกษาภายใน มหาวิทยาลัยศิลปากร ปีการศึกษา ๒๕๕๘ ดังมีรายนามและกำหนดวันประเมินคุณภาพฯ ดังต่อไปนี้

๑. คณะจิตรกรรมประติมากรรมและภาพพิมพ์ (วันอังคารที่ ๖ กันยายน พ.ศ.๒๕๕๙)

รองศาสตราจารย์ ดร.บงอร	เสรีรัตน์	ประธานกรรมการ
รองศาสตราจารย์เทพศักดิ์	ทองนพคุณ	กรรมการ
อาจารย์ ดร. ธนาทร	เจียรกุล	กรรมการ
นางสาวสาวิตรี	ศิลปะเสริฐ	เลขานุการ
นางสาวฉัตรระพี	แย้มเกษร	ผู้ประสานงาน
นางสาวเกวลี	แพ่งต่าย	ผู้ประสานงาน
นางสาวมณฑนา	ศรีเทพ	ผู้ประสานงาน

๒. คณะสถาปัตยกรรมศาสตร์ (วันศุกร์ที่ ๙ กันยายน พ.ศ.๒๕๕๙)

ผู้ช่วยศาสตราจารย์อริยา	สุอังคะวาทีน	ประธานกรรมการ
อาจารย์วิรัตน์	รัตตากร	กรรมการ
ผู้ช่วยศาสตราจารย์ ดร.ชวลิต	ชาวเขียว	กรรมการ
นางสาวจิราวรรณ	จันทอง	เลขานุการ
นางสาวกุลจิรา	น้อยพงษ์	ผู้ประสานงาน

๓. คณะโบราณคดี (วันศุกร์ที่ ๒ กันยายน พ.ศ.๒๕๕๙)

รองศาสตราจารย์ ดร.วิภาวรรณ	อยู่เย็น	ประธานกรรมการ
รองศาสตราจารย์ ดร.ชาคริต	ชุ่มวัฒนะ	กรรมการ
อาจารย์ ดร.เกรียงไกร	เกิดศิริ	กรรมการ
นางสาววรรณช	พุ่มเรือง	เลขานุการ
นางสาวพนิดา	จิวรวงษ์โรจน์	ผู้ประสานงาน

4. คณะอักษรศาสตร์ (วันพฤหัสบดีที่ 1 – วันศุกร์ที่ 2 กันยายน พ.ศ.2559)

ผู้ช่วยศาสตราจารย์อินทิรา	ชาร์ซี	ประธานกรรมการ
ผู้ช่วยศาสตราจารย์ ดร.ชลลดา	พงศ์พัฒนโยธิน	กรรมการ
อาจารย์ ดร. ธนาพร	เจียรกุล	กรรมการ
นางสาวสาวิตตรี	ศิลาประเสริฐ	เลขานุการ
นายกฤษฎา	ไพรวรรณ	ผู้ประสานงาน

5. คณะศึกษาศาสตร์ (วันศุกร์ที่ 2 กันยายน พ.ศ.2559)

รองศาสตราจารย์ ดร.พนิต	เข้มทอง	ประธานกรรมการ
รองศาสตราจารย์ ดร.ดวงกมล	ไตรวิจิตรคุณ	กรรมการ
ผู้ช่วยศาสตราจารย์ ดร. สุวิมล	เรืองศรี	กรรมการ
รองศาสตราจารย์ ดร.จุไรรัตน์	นันทานิช	กรรมการ
นางสาวจิราวรรณ	จันทอง	เลขานุการ
นางสาววรรณภา	แสงวัฒนะกุล	ผู้ประสานงาน
นางสาวศิวาพร	ยอดทรงตระกูล	ผู้ประสานงาน

6. คณะวิทยาศาสตร์ (วันศุกร์ที่ 19 สิงหาคม พ.ศ.2559)

ผู้ช่วยศาสตราจารย์ ดร.อุษาวดี	ตันติวานรักษ์	ประธานกรรมการ
ผู้ช่วยศาสตราจารย์ ดร.วรางคณา	นิพัทธ์สุขกิจ	กรรมการ
ผอ.รองศาสตราจารย์ ดร.อวยพร	อภิรักษ์อร่ามวง	กรรมการ
ผู้ช่วยศาสตราจารย์ ดร.สุวิมล	เรืองศรี	กรรมการ
ผู้ช่วยศาสตราจารย์ ดร.คณิงนิจ	ภูพัฒน์วิบูลย์	กรรมการ
นางสาวสาวิตตรี	ศิลาประเสริฐ	เลขานุการ
นางสาวจิตรรดี	ตันติคาภรณ์	ผู้ประสานงาน

7. คณะเภสัชศาสตร์ (วันพฤหัสบดีที่ 25 – วันศุกร์ที่ 26 สิงหาคม พ.ศ.2559)

ผอ.รองศาสตราจารย์ ดร.อรลักษณ์	แพรัตกุล	ประธานกรรมการ
ผอ.ผู้ช่วยศาสตราจารย์ ชูติมา	วีรนิชพงศ์	กรรมการ
ผู้ช่วยศาสตราจารย์ ดร.จรุงแสง	ลักษณะบุญส่ง	กรรมการ
ผู้ช่วยศาสตราจารย์ ดร.ชวลิต	ชาวเขียว	กรรมการ
ผู้ช่วยศาสตราจารย์ ดร.วรางคณา	นิพัทธ์สุขกิจ	กรรมการ
นางสาวเพ็ญสุภา	ศรีพรหมทอง	เลขานุการ
เภสัชกร ผู้ช่วยศาสตราจารย์ ดร.สาธิต	นิรติชัย	ผู้ประสานงาน

8. คณะวิศวกรรมศาสตร์และเทคโนโลยีอุตสาหกรรม (วันจันทร์ที่ 29 สิงหาคม พ.ศ.2559)

ผู้ช่วยศาสตราจารย์ ดร.ดวงรัชนี	นันทวิสารกุล	ประธานกรรมการ
รองศาสตราจารย์ ดร.ประณัฐ	โพธิยะราช	กรรมการ
รองศาสตราจารย์ ดร.ศิริวรรณ	ศรีสรณ์ต์	กรรมการ
ผู้ช่วยศาสตราจารย์ ดร.สมภาพ	รอดอัมพร	กรรมการ
อาจารย์ปัญญาณี	พราพงษ์	กรรมการ
นางสาวอัญชญา	คลองไชยชน	เลขานุการ
ผู้ช่วยศาสตราจารย์ ดร.นิติ	ยงวนิชย์	ผู้ประสานงาน

9. คณะดุริยางคศาสตร์ (วันศุกร์ที่ 2 กันยายน พ.ศ.2559)

ผู้ช่วยศาสตราจารย์พันธ์ศักดิ์	พลสารัมย์	ประธานกรรมการ
ผู้ช่วยศาสตราจารย์อศนี	เปลี่ยนศรี	กรรมการ
อาจารย์ ดร.พิมลพรรณ	เลิศล้ำ	กรรมการ
อาจารย์ ดร.ยอดขวัญ	สวัสดิ์	กรรมการ
อาจารย์ภัทราพันธ์	หรรุ่งวิกิวิทย์	กรรมการ
นางสาวเพ็ญสุภา	ศรีพรหมทอง	เลขานุการ
นางสาวมลฤดี	มีอิสสระ	ผู้ประสานงาน

10. คณะสัตวศาสตร์และเทคโนโลยีการเกษตร (วันจันทร์ที่ 29 สิงหาคม พ.ศ.2559)

ผู้ช่วยศาสตราจารย์อุบล	สมทรง	ประธานกรรมการ
รองศาสตราจารย์นงนุช	อังยูรีกุล	กรรมการ
ผู้ช่วยศาสตราจารย์ ดร.อมรินทร์	เทวดา	กรรมการ
ผู้ช่วยศาสตราจารย์ ดร.สุเชษฐ์	สมุทเสนีโต	กรรมการ
ผู้ช่วยศาสตราจารย์ ดร.สุเมธี	กิตติพงศ์ไพศาล	กรรมการ
นางสาวนิศารัตน์	เวชประพันธ์	เลขานุการ
นายเฉลิมชนม์	ก่อสกุลใหม่	ผู้ประสานงาน

11. คณะวิทยาการจัดการ (วันพฤหัสบดีที่ 1 – วันศุกร์ที่ 2 กันยายน พ.ศ.2559)

รองศาสตราจารย์ ดร.พิสมัย	จารุจิตติพันธ์	ประธานกรรมการ
อาจารย์ ดร.ปิยวรรณ	สิริประเสริฐศิลป์	กรรมการ
อาจารย์พิมพ์ประไพ	สนิทวงศ์ ณ อยุธยา	กรรมการ
อาจารย์ชฎาณัฐ	ปิยะวิบูลย์	กรรมการ
นางสาวนิศารัตน์	เวชประพันธ์	เลขานุการ
นางสุภาคินี	วิชัยโชติ	ผู้ประสานงาน
นางสาวรส	พุลเนตร์	ผู้ประสานงาน

12. คณะเทคโนโลยีสารสนเทศและการสื่อสาร

(วันพุธที่ 31 สิงหาคม - วันพฤหัสบดีที่ 1 กันยายน พ.ศ.2559)

รองศาสตราจารย์ ดร.ถวัลย์	ฤกษ์งาม	ประธานกรรมการ
ผู้ช่วยศาสตราจารย์ ดร.อรอนงค์	ผิวนิล	กรรมการ
อาจารย์ ดร.ยอดขวัญ	สวัสดิ์	กรรมการ
นางสาววรรณุช	พุ่มเรือง	เลขานุการ
นางสาววรรณนา	ศิลปประเสริฐ	ผู้ประสานงาน

13. วิทยาลัยนานาชาติ (วันศุกร์ที่ 2 กันยายน พ.ศ.2559)

ผู้ช่วยศาสตราจารย์ ดร.โปรดปราน	สิริธีรศาสน์	ประธานกรรมการ
ผู้ช่วยศาสตราจารย์ ดร.อรอนงค์	ผิวนิล	กรรมการ
อาจารย์ ดร.น้ำฝน	ใจดี	กรรมการ
นางสายสมร	สุระแสง	กรรมการและเลขานุการ
อาจารย์อมรา	วิระวัฒน์	ผู้ประสานงาน

14. สำนักหอสมุดกลาง (วันศุกร์ที่ 26 สิงหาคม พ.ศ.2559)

ผู้ช่วยศาสตราจารย์ ดร.เยาวภา	บัวเวช	ประธานกรรมการ
ผู้ช่วยศาสตราจารย์บุหลัน	กุลวิจิตร	กรรมการ
อาจารย์พุกษา	ดวงผาสุข	กรรมการ
นางสาวสาวิตรี	ศิลปประเสริฐ	เลขานุการ
นางณัชชา	มณีวงศ์	ผู้ประสานงาน

15. บัณฑิตวิทยาลัย (วันศุกร์ที่ 19 สิงหาคม พ.ศ.2559)

รองศาสตราจารย์จันทน์	เพชรานนท์	ประธานกรรมการ
รองศาสตราจารย์สมชาย	วรัญญาไกร	กรรมการ
รองศาสตราจารย์ ดร.ธีรศักดิ์	อุ้นอารมย์เลิศ	กรรมการ
นางสาวจิราวรรณ	จันทอง	เลขานุการ
นางสาวอรุณ	บัวจิ้น	ผู้ประสานงาน

16. ศูนย์คอมพิวเตอร์ (วันพุธที่ 31 สิงหาคม พ.ศ.2559)

รองศาสตราจารย์ ดร.บุญวัฒน์	อัฐชู	ประธานกรรมการ
อาจารย์อารียา	ศรีประเสริฐ	กรรมการ
ดร.ญาณิฐา	หลิมวัฒนา	กรรมการ
นางสาวเพ็ญสุภา	ศรีพรหมทอง	เลขานุการ
นางสาวบุญมี	ตระกูลชัยศรี	ผู้ประสานงาน

17. สำนักงานอธิการบดี (วันพุธที่ 31 สิงหาคม พ.ศ.2559)

ผู้ช่วยศาสตราจารย์ ดร.โปรดปราน	สิริธีรศาสตร์	ประธานกรรมการ
ผู้ช่วยศาสตราจารย์ ดร. สุวิมล	เรืองศรี	กรรมการ
อาจารย์ ดร.ธนาทร	เจียรกุล	กรรมการ
นางสาวอัญชญา	คลองไชยชน	เลขานุการ
นางสายสมร	สุระแสง	ผู้ประสานงาน

18. หอศิลป์ มหาวิทยาลัยศิลปากร (วันศุกร์ที่ 26 สิงหาคม พ.ศ.2559)

รองศาสตราจารย์จันทน์	เพชรานนท์	ประธานกรรมการ
รองศาสตราจารย์เทพศักดิ์	ทองนพคุณ	กรรมการ
ผู้ช่วยศาสตราจารย์สิทธิชัย	ปรัชญารัตติกุล	กรรมการ
นางสาววรรณช	พุ่มเรือง	เลขานุการ
นายรุจทรัพย์สวัสดิ์	ครองภูมินทร์	ผู้ประสานงาน

19. สถาบันวิจัยและพัฒนา (วันอังคารที่ 30 สิงหาคม พ.ศ.2559)

รองศาสตราจารย์ ดร.กาญจนา	บุญส่ง	ประธานกรรมการ
อาจารย์ ดร.บันลือ	ขอรวมเดช	กรรมการ
ผู้ช่วยศาสตราจารย์ ดร.นิติ	ยวงนิชัย	กรรมการ
นางสาวนิศารัตน์	เวชประพันธ์	เลขานุการ
นางสาววัชรีย์	น้อยพิทักษ์	ผู้ประสานงาน

20. สำนักงานสภามหาวิทยาลัย (วันพฤหัสบดีที่ 1 กันยายน พ.ศ.2559)

ผู้ช่วยศาสตราจารย์ ดร.เยาวภา	บัวเวช	ประธานกรรมการ
ผู้ช่วยศาสตราจารย์ ดร.สุวิมล	เรืองศรี	กรรมการ
ภญ.รองศาสตราจารย์ ดร.อวยพร	อภิรักษ์อร่ามวง	กรรมการ
นางสาวเพ็ญสุภา	ศรีพรหมทอง	เลขานุการ
นางประไพพรรณ	ข้าภาณี	ผู้ประสานงาน

โดยให้คณะกรรมการมีหน้าที่

1. ประเมินคุณภาพการศึกษาภายใน ระดับคณะวิชา/หน่วยงานสนับสนุนเทียบเท่า ให้แล้วเสร็จภายในระยะเวลาที่กำหนด
2. ส่งรายงานผลการประเมินคุณภาพการศึกษาภายใน ภายในวันที่ 12 กันยายน พ.ศ.2559 เพื่อนำเข้าสู่ที่ประชุมคณบดี และที่ประชุมสภามหาวิทยาลัย มหาวิทยาลัยศิลปากร

สั่ง ณ วันที่ 3. สิงหาคม พ.ศ.2559

(ผู้ช่วยศาสตราจารย์ชัยชาญ ถาวรเวช)
อธิการบดีมหาวิทยาลัยศิลปากร

กำหนดการประเมินคุณภาพการศึกษาภายใน ประจำปีการศึกษา 2558
คณะวิศวกรรมศาสตร์และเทคโนโลยีอุตสาหกรรม มหาวิทยาลัยศิลปากร
วันจันทร์ที่ 29 สิงหาคม 2559
ณ ห้องแสดงผลงาน (ท.119)

คณะกรรมการประเมินคุณภาพภายใน ประจำปีการศึกษา 2558

ลำดับที่ 1.	ผู้ช่วยศาสตราจารย์ดวงรักษ์ (คณะวิทยาศาสตร์ มหาวิทยาลัยเทคโนโลยีพระจอมเกล้าธนบุรี)	นันทวิสารกุล	ประธานกรรมการ
ลำดับที่ 2.	อาจารย์ปัญญาณี (คณะวิทยาศาสตร์ มหาวิทยาลัยเทคโนโลยีพระจอมเกล้าธนบุรี)	พราพงษ์	กรรมการ
ลำดับที่ 3.	รองศาสตราจารย์ ดร.ศิริวรรณ (คณะวิศวกรรมศาสตร์ มหาวิทยาลัยศรีนครินทรวิโรฒ)	ศรีสรณ์ต์	กรรมการ
ลำดับที่ 4.	ผู้ช่วยศาสตราจารย์ ดร.สมภพ (คณะวิศวกรรมศาสตร์ มหาวิทยาลัยศรีนครินทรวิโรฒ)	รอดอัมพร	กรรมการ
ลำดับที่ 5.	รองศาสตราจารย์ ดร.ประณัฐ (คณะวิทยาศาสตร์ จุฬาลงกรณ์มหาวิทยาลัย)	โพธิยะราช	กรรมการ

วันจันทร์ที่ 29 สิงหาคม 2559

08.30-09.00 น.	คณะกรรมการประเมินฯ พบผู้บริหารของคณะฯ และรับฟังการบรรยายสรุปผลการประเมินคุณภาพภายใน ประจำปีการศึกษา 2558
09.00-10.00 น.	คณะกรรมการประเมินฯ สัมภาษณ์ คณบดี รองคณบดี หัวหน้าภาควิชา และผู้ช่วยคณบดี
10.00-12.00 น.	คณะกรรมการประเมินฯ ประชุม และพิจารณาตรวจสอบรายงานประจำปีที่เป็นรายงานการประเมินคุณภาพการศึกษาภายใน ประจำปีการศึกษา 2558
12.00-13.00 น.	ผู้บริหาร หัวหน้าภาควิชา และร่วมรับประทานอาหาร
13.00-13.30 น.	คณะกรรมการประเมินฯ สัมภาษณ์ผู้แทนนักศึกษา (สาขาวิชาละ 1 คน)
13.30-14.00 น.	คณะกรรมการประเมินฯ สัมภาษณ์ผู้แทนอาจารย์ (ภาควิชาละ 1 คน)
14.00-15.30 น.	คณะกรรมการประเมินฯ ตรวจสอบเอกสารหลักฐานประกอบการทำรายงานประจำปีที่เป็นรายงานการประเมินคุณภาพการศึกษาภายใน ประจำปีการศึกษา 2558 (ต่อ)
15.30-16.00 น.	คณะกรรมการประเมินฯ ประชุมสรุปผลการประเมินคุณภาพภายใน ประจำปีการศึกษา 2558
16.00-16.30 น.	คณะกรรมการประเมินฯ แจ้งผลการประเมินคุณภาพภายใน ประจำปีการศึกษา 2558 ด้วยวาจา ให้ผู้บริหาร คณาจารย์ และบุคลากรทราบ

นักศึกษาที่เข้ารับการสัมภาษณ์ในการประเมินคุณภาพการศึกษาภายใน
คณะวิศวกรรมศาสตร์และเทคโนโลยีอุตสาหกรรม มหาวิทยาลัยศิลปากร

ประจำปีการศึกษา 2558

วันที่ 29 สิงหาคม 2559

ลำดับ	ชื่อ - สกุล	หลักสูตร	ระดับการศึกษา
ภาควิชาวิทยาการและวิศวกรรมวัสดุ			
1	น.ส.รัตนาวดี วิจิตรวงศ์วาน	สาขาวิชาปิโตรเคมีและวัสดุพอลิเมอร์	ป.ตรี
2	นายทัตพงศ์ จิตรภักดี	สาขาวิชาวัสดุขั้นสูงและนาโนเทคโนโลยี	ป.ตรี
3	นายกิตติศักดิ์ เกตุกุล	สาขาวิชาวิทยาการและวิศวกรรมพอลิเมอร์	ป.โท
4	น.ส.นันทนิมน์ ภัทรพิทรานันธุ์	สาขาวิชาวิทยาการและวิศวกรรมพอลิเมอร์ (นานาชาติ)	ป.เอก
ภาควิชาเทคโนโลยีอาหาร			
5	น.ส.วัทนา ศาสตร์วัฒนโรจน์	สาขาวิชาเทคโนโลยีอาหาร	ป.ตรี
6	น.ส.จิราภรณ์ เกิดเจริญพร	สาขาวิชาเทคโนโลยีอาหาร	ป.โท
7	นายภาคย์ มาลัยกฤษณะชลี	สาขาวิชาเทคโนโลยีอาหาร	ป.เอก
ภาควิชาเทคโนโลยีชีวภาพ			
8	นายรัชชานนท์ คงประเสริฐ	สาขาวิชาเทคโนโลยีชีวภาพ	ป.ตรี
9	นายธนภัทร เจริญพิทักษ์	สาขาวิชาวิศวกรรมกระบวนการชีวภาพ	ป.ตรี
10	น.ส.นภาพัญญ์ อิมกิลิน	สาขาวิชาเทคโนโลยีชีวภาพ	ป.โท
ภาควิชาวิศวกรรมเครื่องกล			
11	นายกิตติพงษ์ นารมย์	สาขาวิชาวิศวกรรมเครื่องกล	ป.ตรี
12	น.ส.สุปรียา ศรีเหรา	สาขาวิชาธุรกิจวิศวกรรม	ป.ตรี
13	นายพงษ์ศักดิ์ เหลลาทอง	สาขาวิศวกรรมพลังงาน	ป.โท
14	นายธีระชัย สุระโชติเวศย์	สาขาวิศวกรรมพลังงาน	ป.โท
ภาควิชาวิศวกรรมไฟฟ้า			
15	นายพนธ์ธฤต ชีลตานนท์	สาขาวิชาวิศวกรรมอิเล็กทรอนิกส์และระบบคอมพิวเตอร์	ป.ตรี

คณาจารย์ที่เข้ารับการสัมภาษณ์ในการประเมินคุณภาพการศึกษาภายใน
คณะวิศวกรรมศาสตร์และเทคโนโลยีอุตสาหกรรม มหาวิทยาลัยศิลปากร

ประจำปีการศึกษา 2558

วันที่ 29 สิงหาคม 2559

ลำดับ	ชื่อ - สกุล	หลักสูตร
1	อ.ดร.นฤทธิ์ ตรีอำนรรค	ภาควิชาวิทยาการและวิศวกรรมวัสดุ
2	ผศ.ดร.ปราโมทย์ คูวิจิตรจารุ	ภาควิชาเทคโนโลยีอาหาร
3	อ.ดร.สิริพร พงศ์ทองผาสุข	ภาควิชาเทคโนโลยีชีวภาพ
4	ผศ.ศุภชัย วาสนานนท์	ภาควิชาวิศวกรรมเครื่องกล
5	อ.ดร.ณัฐภูมิ ธาราวดี	ภาควิชาวิศวกรรมเครื่องกล
6	ผศ.ดร.วีรยุทธ เลิศบำรุงสุข	ภาควิชาวิศวกรรมเคมี
7	อ.ดร.ภมร ศิลพานธ์	ภาควิชาวิศวกรรมไฟฟ้า

การประเมินคุณภาพการศึกษาภายใน คณะวิศวกรรมศาสตร์และเทคโนโลยีอุตสาหกรรม

ประจำปีการศึกษา 2558

วันที่ 29 สิงหาคม 2559

ณ ห้องแสดงผลงาน (ท.119) คณะวิศวกรรมศาสตร์และเทคโนโลยีอุตสาหกรรม มหาวิทยาลัยศิลปากร

ลำดับ	ชื่อ - สกุล	ตำแหน่ง
1	ผศ.ดวงรักษ์ นันทวิสารกุล	ประธานคณะกรรมการประเมินฯ
2	รศ.ดร.ศิริวรรณ ศรีสรณ์ศรี	คณะกรรมการประเมินฯ
3	รศ.ดร.ประณัฐ โพธิยะราช	คณะกรรมการประเมินฯ
4	ผศ.ดร.สมภพ รอดอัมพร	คณะกรรมการประเมินฯ
5	อ.ปัญญาณี พรพวงษ์	คณะกรรมการประเมินฯ
6	น.ส.อัญชญา คล่องไชยชน	เลขานุการคณะกรรมการประเมินฯ
7	ผศ.ดร.ปาเจรา พัฒนถาบุตร	คณบดี
8	ผศ.ดร.นิติพงศ์ โสภณพงศ์พิพัฒน์	รองคณบดีฝ่ายบริหาร
9	ผศ.ดร.อรุณศรี ลีจรรย์เนียร	รองคณบดีฝ่ายวิชาการ
10	ผศ.ดร.ชูวงศ์ ชัยสุข	รองคณบดีฝ่ายวิจัยและบริการวิชาการ
11	รศ.มาณฑุ ปานะโปย	รองคณบดีฝ่ายกิจการนักศึกษาและองค์กรสัมพันธ์
12	อ.วิชัย จันทรักษา	รองคณบดีฝ่ายงานแผนและการจัดการความรู้องค์กร
13	ผศ.ดร.นิตติ ยงวณิชย์	ผู้ช่วยคณบดีฝ่ายบริหารและประกันคุณภาพการศึกษา
14	อ.พรชัย เป็ลี่ยมทรัพย์	ผู้ช่วยคณบดีฝ่ายสารสนเทศ
15	ผศ.ดร.ประสงค์ ศิริวงศ์วิไลชาติ	หัวหน้าภาควิชาเทคโนโลยีอาหาร
16	ผศ.ดร.วีรยุทธ เลิศบำรุงสุข	หัวหน้าภาควิชาวิศวกรรมเคมี
17	อ.ดร.โสภณ ผู้มีจรรยา	หัวหน้าภาควิชาวิศวกรรมไฟฟ้า
18	อ.ดร.ณัฐวุฒิ ธาราวดี	อาจารย์ภาควิชาวิศวกรรมเครื่องกล
19	นางพูนสุข ยมบ้านกวย	หัวหน้างานตรวจสอบและประกันคุณภาพการศึกษา
20	นางกัลยาณี จันทนะภาพ	นักวิเคราะห์นโยบายและแผนปฏิบัติการ
21	น.ส.รัชจรรย์ แซ่มเล็ก	นักคอมพิวเตอร์ปฏิบัติการ
22	น.ส.วิศรัตน์ มั่นสุข	นักคอมพิวเตอร์ปฏิบัติการ
23	น.ส.ณัฐรดา วงษ์วันทนี	นักวิชาการศึกษา
24	นายอภิรักษ์ สิริราพพรรณ	นายช่างปฏิบัติงาน

สัณภาษณ์ผู้บริหารคณะวิศวกรรมศาสตร์และเทคโนโลยีอุตสาหกรรม
การประเมินคุณภาพการศึกษาภายใน
ประจำปีการศึกษา 2558
คณะวิศวกรรมศาสตร์และเทคโนโลยีอุตสาหกรรม มหาวิทยาลัยศิลปากร
วันที่ 29 สิงหาคม 2559

ลำดับ	ชื่อ - สกุล	ตำแหน่ง
1	ผศ.ดร.นิตพงษ์ โสภณพงศ์พิพัฒน์	รองคณบดีฝ่ายบริหาร
2	ผศ.ดร.อรุณศรี ลีจันเจียร	รองคณบดีฝ่ายวิชาการ
3	ผศ.ดร.ชูวงศ์ ชัยสุข	รองคณบดีฝ่ายวิจัยและบริการวิชาการ
4	รศ.มาณพ ปานะโปย	รองคณบดีฝ่ายกิจการนักศึกษาและองค์กรสัมพันธ์
5	อ.วิชัย จันทรักษา	รองคณบดีฝ่ายงานแผนและการจัดการความรู้องค์กร
6	ผศ.ดร.นิต ยงวงษ์ชัย	ผู้ช่วยคณบดีฝ่ายบริหารและประกันคุณภาพการศึกษา
7	ผศ.ดร.วีรยุทธ เลิศบำรุงสุข	หัวหน้าภาควิชาวิศวกรรมเคมี
8	อ.ดร.โสภณ ผู้มีจรรยา	หัวหน้าภาควิชาวิศวกรรมไฟฟ้า

สัณภาษณ์ศิษย์เก่าคณะวิศวกรรมศาสตร์และเทคโนโลยีอุตสาหกรรม

การประเมินคุณภาพการศึกษาภายใน

ประจำปีการศึกษา 2558

วันที่ 29 สิงหาคม 2559

ลำดับ	ชื่อ - สกุล	สังกัด	หมายเลขโทรศัพท์
1	นายคงวุฒิ นีรัตน์สุข	ภาควิชาเทคโนโลยีอาหาร	091-004-4847

สัณภาษณ์นายจ้าง/ผู้ใช้บัณฑิตคณะวิศวกรรมศาสตร์และเทคโนโลยีอุตสาหกรรม

การประเมินคุณภาพการศึกษาภายใน

ประจำปีการศึกษา 2558

วันที่ 29 สิงหาคม 2559

ลำดับ	ชื่อ - สกุล	สังกัดของบัณฑิต	หมายเลขโทรศัพท์
1	น.ส.อาทิตยา โยธารักษ์	ภาควิชาวิทยาการและวิศวกรรมวัสดุ	096-071-3143