

บทสรุปผู้บริหาร

วิทยาลัยนานาชาติได้ดำเนินการพัฒนาระบบ และกลไกการประกันคุณภาพการศึกษาตั้งแต่ปีการศึกษา 2548 โดยอิงตามนโยบาย/ระบบการประกันคุณภาพการศึกษาของมหาวิทยาลัยศิลปากร และมีคณะกรรมการประกันคุณภาพการศึกษา วิทยาลัยนานาชาติ เป็นผู้กำกับดูแลการดำเนินงาน โดยมีหน่วยประกันคุณภาพการศึกษาทำหน้าที่รับผิดชอบและประสานงานด้านการประกันคุณภาพการศึกษาของวิทยาลัยนานาชาติ

ในปีการศึกษา 2558 วิทยาลัยนานาชาติจัดการเรียนการสอน 5 หลักสูตร เป็นระดับปริญญาบัณฑิต 2 หลักสูตร ระดับมหาบัณฑิต 2 หลักสูตร และระดับดุษฎีบัณฑิต 1 หลักสูตร หลักสูตรปริญญาบัณฑิตเป็นหลักสูตรนานาชาติที่มีความร่วมมือในการจัดการเรียนการสอนกับสถาบันต่างประเทศ มีนักศึกษาในระดับปริญญาตรี 470 คน (สาขาการตลาดการจัดการงานและกิจกรรมสหนาการ 30 คน สาขาการออกแบบผลิตภัณฑ์ 127 คน สาขาการจัดการโรงแรมที่ยังอยู่ในความรับผิดชอบของวิทยาลัยนานาชาติ 313 คน) ระดับปริญญาโทและปริญญาเอก 27 คน (เป็นนักศึกษาหลักสูตรบริหารธุรกิจมหาบัณฑิต สาขาการจัดการโรงแรมและการท่องเที่ยว จำนวน 6 คน และสาขาธุรกิจระหว่างประเทศ จำนวน 15 คน) และระดับปริญญาเอก 6 คน มีอาจารย์ประจำ 31.5 คน บุคลากรสายสนับสนุนวิชาการ 18 คน ลูกจ้างและคนงาน 6 คน รวม 55.5 คน

นอกจากการจัดการเรียนการสอนตามหลักสูตร วิทยาลัยนานาชาติยังจัดกิจกรรมเสริมหลักสูตรเพื่อพัฒนานักศึกษาให้ได้คุณลักษณะบัณฑิตที่พึงประสงค์ โดยจัดสรรงบประมาณและสนับสนุนกิจกรรมนักศึกษาที่หลากหลาย รวมงบประมาณในปีการศึกษา 2558 (ปีงบประมาณ 2559) ที่ตั้งไว้สำหรับการสนับสนุนกิจกรรมนักศึกษา จำนวน 1,063,992.25 บาท

ในด้านพันธกิจด้านวิจัยและงานสร้างสรรค์ วิทยาลัยนานาชาติมีคณะอนุกรรมการวิจัย ที่ดูแลด้านงานวิจัยและงานสร้างสรรค์ มีการจัดสรรงบประมาณสนับสนุนเป็นทุนอุดหนุนการวิจัยแก่คณาจารย์ รวมถึงสนับสนุนค่าใช้จ่ายในการเข้าร่วมประชุมเพื่อนำเสนอผลงานวิจัยหรือแสดงงานสร้างสรรค์ทั้งในและต่างประเทศ ในปีงบประมาณ 2559 ตามรอบระยะเวลาที่รายงานนี้ วิทยาลัยนานาชาติมีทุนสนับสนุนงานวิจัยและสร้างสรรค์ 610,000.00 บาท (เป็นทุนวิจัยภายใน 460,000.00 บาทและทุนภายนอก 150,000 บาท) ร้อยละ 53.11 และมีผลงานวิชาการ/วิจัย/สร้างสรรค์ที่เผยแพร่รวม 39 ชิ้น

ด้านการบริการวิชาการและทำนุบำรุงศิลปวัฒนธรรม วิทยาลัยนานาชาติได้ให้บริการทางวิชาการในลักษณะต่าง ๆ ตามความต้องการของผู้รับบริการและทั้งยังมีการบูรณาการกับการเรียนการสอนหรือพันธกิจอื่นด้วย ตัวอย่างการบริการวิชาการและทำนุบำรุงศิลปวัฒนธรรม เช่น โครงการพิพิธภัณฑ์ชุมชน โครงการการแสดงผลงานประจำปี Degree show ของนักศึกษาชั้นปีที่ 4 สาขาวิชาการออกแบบสื่อสารดิจิทัล เป็นต้น

วิทยาลัยนานาชาติได้จัดทำรายงานการประเมินตนเองตามมาตรฐานการประกันคุณภาพการศึกษาระดับอุดมศึกษาของสำนักงานคณะกรรมการการอุดมศึกษา (สกอ.) ประกอบด้วย 5 องค์ประกอบ 13 ตัวบ่งชี้โดยมีผลการดำเนินงาน ดังตารางต่อไปนี้

ตารางที่ 1 ผลการประเมินองค์ประกอบคุณภาพ ตัวบ่งชี้ และเกณฑ์การประเมิน (สกอ.) ปีการศึกษา 2558
เปรียบเทียบกับปีการศึกษา 2557

การนำผลการประเมินคุณภาพการศึกษา ไปใช้พัฒนาคุณภาพการศึกษา	ผลการดำเนินงาน ปีการศึกษา 2557	ผลการดำเนินงาน ปีการศึกษา 2558
องค์ประกอบที่ 1 การผลิตบัณฑิต		
ตัวบ่งชี้ที่ 1.1 ผลการบริหารจัดการหลักสูตรโดยรวม	2.51	2.81
ตัวบ่งชี้ที่ 1.2 อาจารย์ประจำคณะที่มีคุณวุฒิปริญญาเอก	2.54	2.38
ตัวบ่งชี้ที่ 1.3 อาจารย์ประจำคณะที่ดำรงตำแหน่งทางวิชาการ	0.39	0.40
ตัวบ่งชี้ที่ 1.4 จำนวนนักศึกษาเต็มเวลาเทียบเท่าต่อจำนวนอาจารย์ประจำ	0.5	2.5
ตัวบ่งชี้ที่ 1.5 การบริการนักศึกษาระดับปริญญาตรี	5	5
ตัวบ่งชี้ที่ 1.6 กิจกรรมนักศึกษาระดับปริญญาตรี	5	5
เฉลี่ย	2.66	3.02
องค์ประกอบที่ 2 การวิจัย		
ตัวบ่งชี้ที่ 2.1 ระบบและกลไกการบริหารและพัฒนางานวิจัยหรืองานสร้างสรรค์	3	4
ตัวบ่งชี้ที่ 2.2 เงินสนับสนุนงานวิจัยและงานสร้างสรรค์	0.95	1.00
ตัวบ่งชี้ที่ 2.3 ผลงานทางวิชาการของอาจารย์ประจำและนักวิจัย	4.06	5
เฉลี่ย	2.67	3.33
องค์ประกอบที่ 3 การบริการวิชาการ		
ตัวบ่งชี้ที่ 3.1 การบริการวิชาการแก่สังคม	5	5
เฉลี่ย	5	5
องค์ประกอบที่ 4 การทำนุบำรุงศิลปะและวัฒนธรรม		
ตัวบ่งชี้ที่ 4.1 ระบบและกลไกการทำนุบำรุงศิลปะและวัฒนธรรม	5	5
เฉลี่ย	5	5
องค์ประกอบที่ 5 การบริหารจัดการ		
ตัวบ่งชี้ที่ 5.1 การบริหารของคณะเพื่อการกำกับติดตามผลลัพธ์ตามพันธกิจ กลุ่มสถาบัน และเอกลักษณ์ของคณะฯ	4	4
ตัวบ่งชี้ที่ 5.2 การกำกับการประกันคุณภาพหลักสูตร	4	5
เฉลี่ย	4	4.50
เฉลี่ยรวมทุกองค์ประกอบ 13 ตัวบ่งชี้	3.23	3.62

จากผลการประเมินตนเอง พบว่าวิทยาลัยนานาชาติต้องเร่งปรับปรุงการดำเนินงานด้านการผลิต
บัณฑิต โดยเฉพาะปัจจัยนำเข้าด้านตำแหน่งวิชาการของอาจารย์ สัดส่วนนักศึกษาต่ออาจารย์ ด้านการวิจัย
และงานสร้างสรรค์ และด้านการบริหารจัดการ

บทที่ 1 ส่วนนำ

ส่วนที่ 1 โครงร่างองค์การ

P.1 ลักษณะองค์การ

ก. สภาพแวดล้อมขององค์การ

วิทยาลัยนานาชาติ มหาวิทยาลัยศิลปากร จัดตั้งขึ้นเป็นหน่วยงานในกำกับของมหาวิทยาลัยในปี พ.ศ. 2546 เพื่อทำหน้าที่หลักในการจัดการศึกษาหลักสูตรนานาชาติ มีการจัดการเรียนการสอนในระดับปริญญาตรีโท และเอก ณ สำนักงานอธิการบดี ตลิ่งชัน และอาคาร กสท.โทรคมนาคม บางรัก (ชั้น 1 และ 9) เน้นการสร้างบัณฑิตที่สามารถแข่งขันได้ในตลาดแรงงานระดับนานาชาติ โดยเมื่อเทียบกับกลุ่มวิทยาลัยนานาชาติ ในมหาวิทยาลัยชั้นนำที่อยู่ในประเทศไทย

- (1) **หลักสูตรและการบริการทางการศึกษา** หลักสูตรที่สำคัญและเป็นหลักของวิทยาลัยนานาชาติ ได้แก่ หลักสูตรระดับปริญญาตรี ซึ่งมีการออกแบบการเรียนรู้ในแบบที่ผู้เรียนได้เรียนในภาษาอังกฤษทั้งหมด มีภาษาต่างประเทศ เช่น ภาษาฝรั่งเศส ภาษาจีน เป็นวิชาเลือกเพิ่มเติม นอกจากนี้หลักสูตรมีการกำหนดให้ผู้เรียนมีโอกาสได้ไปศึกษาเรียนรู้ในต่างประเทศ เพื่อให้ได้รับปริญญาใบที่สอง นอกจากปริญญาของมหาวิทยาลัยศิลปากร ผู้สมัครเรียนส่วนใหญ่เป็นคนกรุงเทพฯ จบจากโรงเรียนนานาชาติ หรือโรงเรียนมัธยมต่างประเทศ หรือโรงเรียนมัธยมหลักสูตรสองภาษา วิทยาลัยนานาชาติจัดบริการทางการศึกษา ทั้งทางวิชาการ และประชาสัมพันธ์หลักสูตรต่างๆ ปัจจุบันวิทยาลัยนานาชาติ มีนักศึกษาจำแนกตามหลักสูตรต่างๆ ในปีการศึกษา 2558 แสดงดังตารางที่ 2

ตารางที่ 2 ตารางสรุปจำนวนนักศึกษา จำแนกตามหลักสูตรที่จัดการศึกษาโดยวิทยาลัยนานาชาติในปีการศึกษา 2558

หลักสูตร	วิธีการจัดการ	จำนวนนักศึกษารวม (คน)
1.บริหารธุรกิจบัณฑิต (สาขาการตลาดการจัดการงานและกิจกรรมสหนาการ)	เป็นหลักสูตร International Elective Double-Degree Program) ในความร่วมมือกับESC Rennes School of Business, ประเทศฝรั่งเศส	30
2.ศิลปบัณฑิต (การออกแบบสื่อสารดิจิทัล)	เป็นหลักสูตรสองปริญญา (Double-Degree Program) ร่วมกับ Birmingham City University ประเทศสหราชอาณาจักร	127
3.บริหารธุรกิจมหาบัณฑิต (การจัดการโรงแรมและการท่องเที่ยว)		6
4.บริหารธุรกิจมหาบัณฑิต (ธุรกิจระหว่างประเทศ)		15
5.ปรัชญาดุษฎีบัณฑิต (ธุรกิจระหว่างประเทศ)		6

(2) วิสัยทัศน์และพันธกิจจุดประสงค์ สมรรถนะหลัก

วิสัยทัศน์ของวิทยาลัยนานาชาติแต่ดั้งเดิมคือ “เป็นศูนย์กลางผลิตบัณฑิตที่มีความรู้ความสามารถตามมาตรฐานสากล และเป็นผู้นำในภูมิภาคเอเชียในสาขาที่มีการเรียนการสอน” นอกเหนือจากการผลิตบัณฑิตตามหลักสูตรแล้ว วิทยาลัยนานาชาติมีบริการวิชาการในรูปแบบการจัดประชุมวิชาการระดับนานาชาติทุกปี เว้นปี โดยการจัดประชุมวิชาการดังกล่าว มีนักวิชาการชาวต่างประเทศเข้าร่วมเป็นจำนวนมาก และมีผลงานวิจัยและสร้างสรรค์ตามพันธกิจ รวมทั้งมีอาจารย์ได้รับทุนวิจัยเพิ่มมากขึ้น โดยเป็นงานวิจัยบูรณาการเชิงพื้นที่ตามเป้าหมายของมหาวิทยาลัย (จังหวัดเพชรบุรี) อีกทั้งยังเป็นการบูรณาการระหว่างงานวิจัยและทำนุบำรุงศิลปวัฒนธรรม

สมรรถนะหลักขององค์กร:

วิทยาลัยนานาชาติมีประสบการณ์ในการจัดการเรียนการสอนภาษาอังกฤษตลอดหลักสูตร และดำเนินการในลักษณะหลักสูตรสองปริญญา ทำให้มีขีดความสามารถในการแสวงหาความร่วมมือจากต่างประเทศอย่างมากแม้จุดด้อยของวิทยาลัยนานาชาติจะอยู่ที่อาคารสถานที่และสิ่งแวดล้อมที่จำกัดด้านพื้นที่ (ชั้น 5 และ 8 ของอาคารสำนักงานอธิการบดี ตลิ่งชัน) แต่ทดแทนด้วยการให้บริการด้านสิ่งอำนวยความสะดวกอื่น ๆ แก่ผู้เรียน จัดกิจกรรม โครงการต่าง ๆ เพื่อสนับสนุนการเรียนรู้ของผู้เรียนอย่างเต็มที่ มีการเข้าพื้นที่เพิ่มเติมเพื่อให้เป็นที่เรียน ที่จัดกิจกรรม ฯลฯ

(3) ลักษณะโดยรวมของบุคลากร

วิทยาลัยนานาชาติมีบุคลากรทั้งสิ้น 49.5 คน แบ่งเป็นสายวิชาการ (31.5 คน) ร้อยละ 63.64 สายสนับสนุน (18 คน) วิชาการร้อยละ 36.36 บุคลากรสายวิชาการมีคุณวุฒิตะดับปริญญาเอกร้อยละ 38.10 (12 คน) ส่วนใหญ่มีคุณวุฒิตะดับปริญญาโท คือร้อยละ 58.73 (18.5 คน) มีอาจารย์คุณวุฒิตะดับปริญญาตรี ร้อยละ 3.17 (1 คน) ในจำนวนนี้เป็นอาจารย์ชาวต่างชาตร้อยละ 19.05 (6 คน) อาจารย์ส่วนใหญ่ยังไม่มีตำแหน่งวิชาการ (ร้อยละ 93.65) ส่วนบุคลากรสายสนับสนุนทั้งหมดคุณวุฒิตะดับปริญญาตรีขึ้นไป คือ ร้อยละ 100

(4) สินทรัพย์

วิทยาลัยนานาชาติมีสถานที่ปฏิบัติงาน ณ ชั้น 5, 8 สำนักงานอธิการบดี ตลิ่งชัน และเข้าพื้นที่อาคาร กสท. โทรคมนาคม บางรักชั้น 1 และ 9 โดยมีห้องประชุม/บรรยาย ขนาด 30-70 คน 10 ห้อง ห้องปฏิบัติการคอมพิวเตอร์ 5 ห้อง ห้องสมุด 2 ห้อง ห้องปฏิบัติการด้านการออกแบบสื่อสารดิจิทัล 4 ห้อง

อุปกรณ์ สำหรับอุปกรณ์ในห้องปฏิบัติการด้านการออกแบบสื่อสารดิจิทัล และอุปกรณ์การครัวเป็นไปตามมาตรฐานกำหนด

เทคโนโลยีและสิ่งอำนวยความสะดวก

-ระบบ LAN และ Wireless WiFi LAN (SU-WiFiและ กสท.) ที่นักศึกษาสามารถเชื่อมต่อเข้าระบบเครือข่ายอินเทอร์เน็ตได้ครอบคลุมในพื้นที่ของวิทยาลัยนานาชาติ

-มีห้องคอมพิวเตอร์ที่นักศึกษาเข้าใช้งานได้ตลอดเวลาทำการ และบุคลากรมีคอมพิวเตอร์ทุกคน

-มี Licensed software ที่จำเป็นในการใช้งานของอาจารย์และนักศึกษามากกว่า 20 รายการ

-มีฐานข้อมูลที่เป็นในการใช้งานของอาจารย์และนักศึกษามากกว่า 20 รายการ

-มีห้องสมุดเป็นแหล่งเรียนรู้

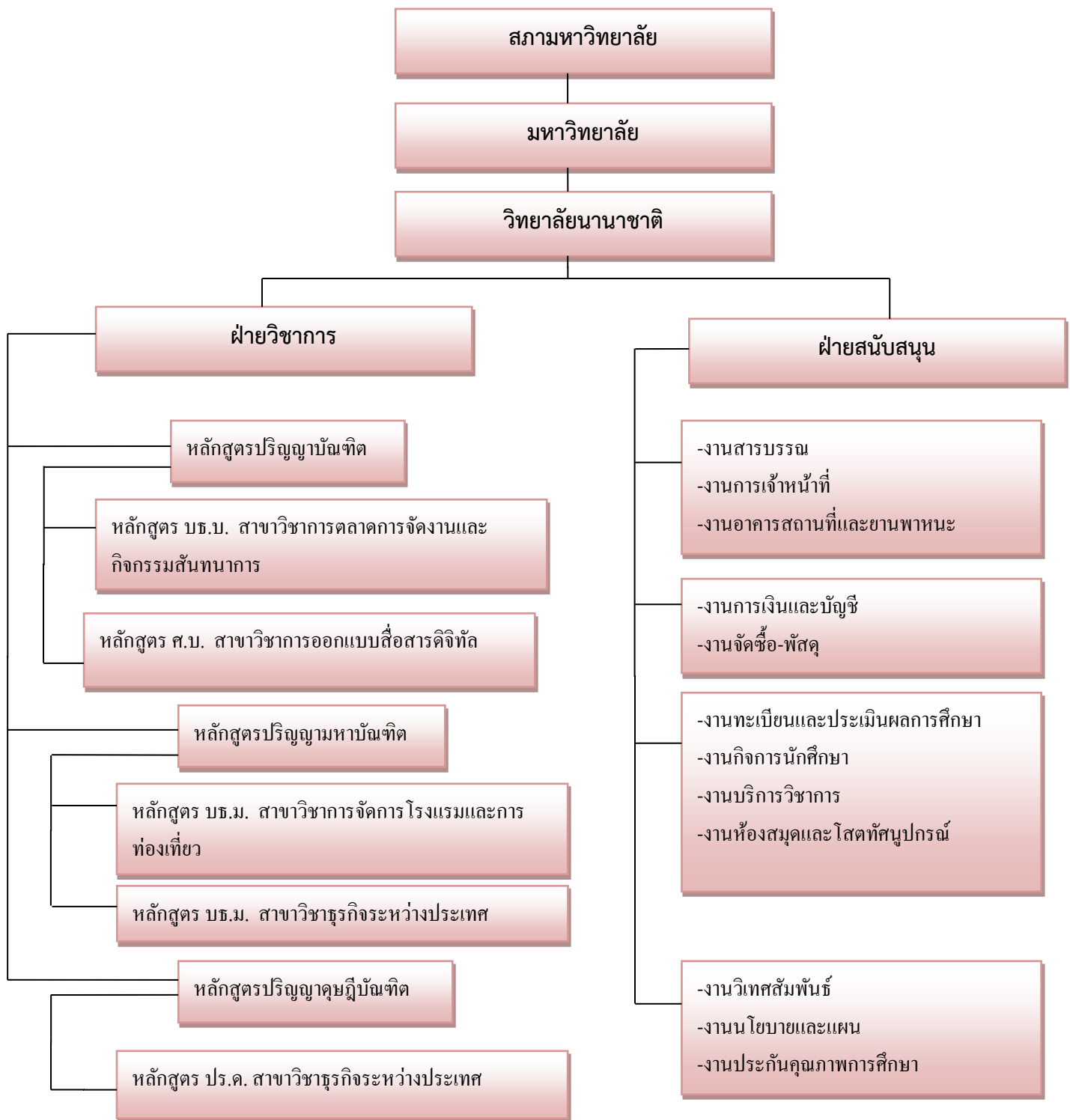
(5) กฎระเบียบข้อบังคับ

วิทยาลัยนานาชาติดำเนินงานภายใต้ข้อบังคับของพระราชบัญญัติมหาวิทยาลัยศิลปากร ข้อบังคับระเบียบ ประกาศมหาวิทยาลัยศิลปากรและคำสั่งก้าวเข้าสู่การเป็นมหาวิทยาลัยในกำกับ นอกจากนี้ยังต้องใช้กฎระเบียบของสำนักงานคณะกรรมการการอุดมศึกษา (สกอ.) สำนักงานรับรองมาตรฐานและประเมินคุณภาพการศึกษา (สมศ.) ในด้านการจัดการเรียนการสอนเนื่องจากเป็นหลักสูตรสองปริญญาจึงต้องมีการดำเนินการตามข้อกำหนดตามข้อตกลงความร่วมมือ (MOU) ระหว่างมหาวิทยาลัยศิลปากรกับสถาบันร่วมคือ Birmingham City University และ ESC Rennes School of Business นอกจากนี้ยังมีกฎหมายอื่น ๆ ด้านการวิจัย ด้านการเงิน/งบประมาณที่ต้องปฏิบัติตาม

ข. ความสัมพันธ์ระดับองค์การ

(6) โครงสร้างองค์การและระบบธรรมาภิบาล

การดำเนินการกิจต่าง ๆ ของวิทยาลัยนานาชาติ มีการกำกับดูแลการดำเนินงานตามลำดับขั้นตอนดังแผนภาพโครงสร้างต่อไปนี้



รูปภาพที่ 1 โครงสร้างองค์การและระบบธรรมาภิบาล

การกำกับดูแลวิทยาลัยนานาชาติจากสภามหาวิทยาลัยโดยดำเนินงานตามกฎระเบียบและข้อบังคับที่ออกตามของพระราชบัญญัติมหาวิทยาลัยมีคณะกรรมการอำนวยการที่แต่งตั้งจากสภามหาวิทยาลัยเป็นผู้มอบนโยบายการบริหารงานแก่ผู้อำนวยการวิทยาลัยนานาชาติ

(7) ผู้เรียนและผู้มีส่วนได้ส่วนเสีย

หลักสูตรและบริการ	ผู้เรียน	ผู้มีส่วนได้ส่วนเสีย	ความต้องการและความคาดหวัง	
			ด้านการเรียนรู้	ด้านอื่น ๆ
ระดับปริญญาตรี	นักเรียนมัธยม (ผู้เรียนในอนาคต) นักศึกษาปัจจุบัน		-เรียนในหลักสูตรที่ได้มาตรฐาน -มีกิจกรรมนอกห้องเรียน/มีเวลาพัก/ไม่สอบติดกันจนเกินไป	-แนะแนวการเข้าศึกษา -การให้คำปรึกษาต่างๆเมื่อมีปัญหา
ระดับปริญญาโท	นศ.ปริญญาตรีและผู้สำเร็จการศึกษา (ผู้เรียนในอนาคต) นักศึกษาปัจจุบัน		-สำเร็จการศึกษาด้วยหลักสูตร 2 ปริญญา -สำเร็จการศึกษากายในเวลากำหนด -มีงานทำ/ศึกษาต่อหลังสำเร็จการศึกษา -มีประสบการณ์เรียนรู้ในต่างประเทศ	-มีบริการห้องสมุดและ internet access
	ผู้ปกครอง		-ความปลอดภัยในสถานศึกษา -สำเร็จการศึกษาด้วยหลักสูตร 2 ปริญญา -สำเร็จการศึกษากายในเวลากำหนด -มีงานทำ/ศึกษาต่อหลังสำเร็จการศึกษา	-ได้รับข้อมูลข่าวสารต่างๆจากวิทยาลัยนานาชาติ
		ผู้ใช้บัณฑิต	-บัณฑิตมีความรู้ ทักษะการทำงาน การสื่อสารด้วยภาษาต่างประเทศ มีความคิดสร้างสรรค์ รับผิดชอบต่อตนเองและสังคม	
		ศิษย์เก่า	-การอบรม/ฟื้นฟูความรู้	-ได้รับข้อมูลข่าวสารต่างๆจากวิทยาลัยนานาชาติ -มีชมรมศิษย์เก่า
-บริการวิชาการ/ฝึกอบรม/ประชุมวิชาการ	ผู้รับบริการ	หน่วยงานต้นสังกัด	ได้รับความรู้และทักษะตามความต้องการ	

(8) ผู้ส่งมอบและคู่ความร่วมมือ

วิทยาลัยนานาชาติมีคู่ความร่วมมือดังตารางต่อไปนี้

ผู้ส่งมอบ/คู่ความร่วมมือที่เป็นทางการ	บทบาทและความสำคัญ	ข้อกำหนดในการปฏิบัติงานร่วมกัน	ช่องทางการสื่อสาร
1. ESC Rennes School of Business	-หลักสูตรมีมาตรฐานเทียบเคียงได้จาก 2 สถาบัน -แหล่งแลกเปลี่ยนนักศึกษา -นักศึกษาได้ประสบการณ์เรียนรู้ในต่างประเทศ	ข้อตกลงความร่วมมือ (MOU)	-E-mail -เว็บไซต์ -สื่อสิ่งพิมพ์ -หนังสือราชการ -โทรศัพท์ -การประชุม/การตรวจเยี่ยม
2.Birmingham City University			
3. บัณฑิตวิทยาลัย	-ประสานงานการรับนักศึกษาระดับบัณฑิตศึกษา -กำกับดูแลการจัดการศึกษาให้เป็นไปตามกฎระเบียบ	ระเบียบ/ประกาศบัณฑิตวิทยาลัย	-E-mail -เว็บไซต์ -สื่อสิ่งพิมพ์ -หนังสือราชการ -โทรศัพท์ -การประชุม
ผู้ส่งมอบ/คู่ความร่วมมือที่เป็นทางการ	บทบาทและความสำคัญ	ข้อกำหนดในการปฏิบัติงานร่วมกัน	ช่องทางการสื่อสาร
1. แหล่งฝึกงาน/ศึกษาดูงาน	-นักศึกษาได้ประสบการณ์ตรงจากการทำงานในสถานที่จริง		-E-mail -หนังสือราชการ -โทรศัพท์
2. สถานประกอบการ สถาบันการศึกษาอื่น ๆ	-อาจารย์พิเศษ -อาจารย์ที่ปรึกษาวิทยานิพนธ์ร่วมหรืออาจารย์สอบป้องกันวิทยานิพนธ์	-ระเบียบ/ประกาศบัณฑิตวิทยาลัย	-E-mail -หนังสือราชการ -โทรศัพท์
3. โรงเรียนเป้าหมาย/บริษัท หรือองค์กรจัดนิทรรศการการศึกษา	-เป็นผู้สนับสนุนให้วิทยาลัยนานาชาติมีโอกาสแนะนำหลักสูตรในโรงเรียนในช่วงการแนะแนว/จัดนิทรรศการการศึกษา		-E-mail -หนังสือราชการ -โทรศัพท์ -Facebook

P.2สภาพการณ์ขององค์การ

ก. สภาพแวดล้อมด้านการแข่งขัน

(9) ลำดับในการแข่งขัน

ในการเปรียบเทียบสภาพการแข่งขันแบ่งตามลักษณะหลักสูตรคือระดับปริญญาตรีโท และ เอก ดังนี้

หลักสูตร	จำนวนสถาบันการศึกษาที่มี หลักสูตรลักษณะใกล้เคียง (แห่ง)		สถาบันการศึกษาที่มีหลักสูตร ลักษณะใกล้เคียงเป็นคู่เทียบ
	สถาบันของรัฐ	สถาบันเอกชน	
บริหารธุรกิจระดับปริญญาตรี	30	22	จุฬาลงกรณ์มหาวิทยาลัย มหาวิทยาลัยมหิดล มหาวิทยาลัยธรรมศาสตร์
ระดับปริญญาตรี สาขาการออกแบบสื่อสารดิจิทัล	20	9	จุฬาลงกรณ์มหาวิทยาลัย สถาบันเทคโนโลยีพระจอมเกล้า ลาดกระบัง
ปริญญาโท/เอก	เกือบทุกสถาบัน		

จะเห็นได้ว่าวิทยาลัยนานาชาติมีหลักสูตรที่อยู่ในการแข่งขันกับมหาวิทยาลัยชั้นนำของประเทศ วิทยาลัยนานาชาติมีประสบการณ์ด้านการทำหลักสูตรสองปริญญามานาน อย่างไรก็ตามในช่วงระยะ 2-3 ปีที่ผ่านมา เริ่มมีหลายมหาวิทยาลัยใช้กลยุทธ์การทำหลักสูตรสองปริญญาออกมาแข่งขันกันมากยิ่งขึ้น ทำให้ในระยะยาววิทยาลัยนานาชาติอาจได้รับผลกระทบด้วย

(10) การเปลี่ยนแปลงความสามารถในการแข่งขัน

การเปลี่ยนแปลงที่สำคัญในวิทยาลัยนานาชาติที่จะส่งผลให้เพิ่มความสามารถในการแข่งขันมากยิ่งขึ้น คือ การที่วิทยาลัยนานาชาติจะมีสถานที่ ที่มีบรรยากาศที่เอื้อต่อการเรียนรู้และปฏิบัติงาน ตามแผนของมหาวิทยาลัยจะมีการดำเนินการเรื่อง City campus นอกจากนั้นนโยบายมหาวิทยาลัยในเรื่องการจัดทำหลักสูตรที่บูรณาการศาสตร์และศิลป์ ส่งผลให้มีการสร้างหลักสูตรใหม่ที่เป็นไปตามความต้องการของตลาดในระดับสากลเพิ่มขึ้น เช่นหลักสูตรด้านศิลปะและการออกแบบ

(11) แหล่งข้อมูลเชิงเปรียบเทียบ

แหล่งข้อมูลเชิงเปรียบเทียบที่สำคัญได้จากสกอ. และสมศ. นอกจากนี้จะมีข้อมูลอย่างไม่เป็นทางการจากการสำรวจ/สัมภาษณ์นักเรียนที่มาสมัครเรียนที่วิทยาลัยนานาชาติ ด้านข้อจำกัดในการใช้ข้อมูลเชิงเปรียบเทียบจะอยู่ที่สถาบันมักไม่เปิดเผยข้อมูลหรือบางครั้งมีการใช้ตัวชี้วัดที่มีการคิดจากฐานที่ต่างกัน

ข. บริบทเชิงกลยุทธ์

(12) ความท้าทายและความได้เปรียบเชิงกลยุทธ์ที่สำคัญด้านหลักสูตรและบริการการปฏิบัติการความรับผิดชอบต่อสังคมและบุคลากร

ความท้าทายเชิงกลยุทธ์ที่สำคัญ	ความได้เปรียบเชิงกลยุทธ์
- ชื่อเสียงของมหาวิทยาลัยด้านศิลปะและการออกแบบ	- ผลิตภัณฑ์ที่มีคุณภาพมีทักษะด้านภาษาต่างประเทศ - สร้างหลักสูตรใหม่ๆ ด้านศิลปะและการออกแบบ - ประสบการณ์ในการบริหารหลักสูตรสองปริญญา
- นโยบายความเป็นนานาชาติ	- ความร่วมมือกับสถาบันต่างประเทศซึ่งช่วยในการพัฒนาหลักสูตรและบุคลากรได้ - บุคลากรมีความสามารถด้านภาษา

ค. ระบบการปรับปรุงผลการดำเนินการ

(13) ส่วนประกอบที่สำคัญของระบบการปรับปรุงผลการดำเนินการของสถาบัน

วิทยาลัยนานาชาติประเมินตนเองในทุกพันธกิจตามมาตรฐานการประกันคุณภาพการศึกษาของมหาวิทยาลัย นอกจากนี้ยังมีมาตรฐานการจัดการศึกษาหรือการประกันคุณภาพการศึกษาตามมาตรฐานของสถาบันร่วม (Birmingham City University และ ESC Rennes School of Business) ในอนาคตวางแผนเป้าหมายในการปรับปรุงผลการดำเนินงานของหลักสูตรตามระบบ AUN-QA นอกจากนี้มหาวิทยาลัยมีนโยบายการนำมหาวิทยาลัยเข้าสู่การจัดอันดับ QS Ranking ซึ่งจะส่งผลต่อการปรับปรุงผลการดำเนินงานของวิทยาลัยนานาชาติด้วย

ส่วนที่ 2 ปณิธาน พันธกิจ แผนยุทธศาสตร์ มาตรการและแผนปฏิบัติราชการประจำปี

2.1 ปณิธาน

“Share your future with our global experience”

“ร่วมสร้างอนาคตด้วยประสบการณ์นานาชาติ”

2.2 พันธกิจ

- 1) พัฒนาและถ่ายทอดความรู้เพื่อผลิตบัณฑิตให้มีความรู้ความสามารถและแข่งขันได้ในระดับสากล
- 2) พัฒนาทางด้านวิชาการอย่างต่อเนื่องด้วยการค้นคว้าวิจัยและสร้างสรรค์
- 3) บูรณาการพันธกิจด้านการเรียนการสอนและงานวิจัยสร้างสรรค์สู่ให้บริการทางวิชาการแก่สังคมเพื่อพัฒนาให้เกิดความเข้มแข็งของชุมชนและสังคมอย่างยั่งยืน
- 4) ทำนุบำรุงศิลปวัฒนธรรมทั้งในระดับชาติและระดับนานาชาติ
- 5) พัฒนาระบบการบริหารจัดการองค์การให้มีประสิทธิภาพเพื่อเพิ่มศักยภาพในการแข่งขัน

2.3 แผนปฏิบัติการมหาวิทยาลัยนานาชาติ ประจำปีงบประมาณ พ.ศ. 2559

ยุทธศาสตร์ที่ 1 การพัฒนาหลักสูตรและการจัดการเรียนการสอนโดยเน้นให้ผู้เรียนมีความคิดสร้างสรรค์
นโยบายที่ 1 : เสริมสร้างความเข้มแข็งของหลักสูตรให้เป็นศูนย์กลางทางการศึกษาของอาเซียน

เป้าหมายที่ 1 มีหลักสูตรที่มีมาตรฐานสอดคล้องกับความต้องการของผู้ใช้บัณฑิตและภูมิภาคอาเซียน

กลยุทธ์ที่ 1.1 ยกระดับคุณภาพของหลักสูตรเพื่อสร้างผลการเรียนรู้ตามมาตรฐานสากล

มาตรการที่ 1.1.1 ส่งเสริมให้มีหลักสูตรที่ได้มาตรฐาน TQF และหลักสูตรเชิงบูรณาการที่สอดคล้องตามมาตรฐานระดับชาติและนานาชาติ

มาตรการที่ 1.1.2 สร้างความร่วมมือทางวิชาการกับมหาวิทยาลัยชั้นนำในต่างประเทศในการเปิดหลักสูตรร่วมกัน

มาตรการที่ 1.1.3 พัฒนาหลักสูตรให้มีลักษณะสร้างสรรค์เชิงบูรณาการที่ส่งเสริมให้ผู้เรียนมีความคิดสร้างสรรค์และนำไปใช้ตอบสนองความต้องการของสังคมได้จริง

นโยบายที่ 2 : พัฒนาระบบและกลไกการติดตามและประเมินคุณภาพบัณฑิต

เป้าหมายที่ 1 มีระบบติดตามและประเมินคุณภาพบัณฑิต

กลยุทธ์ที่ 2.1 พัฒนาระบบและกลไกการติดตามและประเมินคุณภาพบัณฑิต

มาตรการที่ 2.1.1 จัดให้มีกระบวนการบ่มเพาะนักศึกษาอย่างเป็นระบบและต่อเนื่องเพื่อลดอัตราการลาออกโดยเฉพาะนักศึกษาปีที่ 1 และนักศึกษาที่มีผลการเรียนต่ำ

มาตรการที่ 2.1.2 จัดให้มีระบบการติดตามและประเมินคุณภาพบัณฑิตตามกรอบมาตรฐานหลักสูตร

นโยบายที่ 3 : พัฒนาระบบและกลไกการจัดการเรียนการสอน

เป้าหมายที่ 1 ได้บัณฑิตที่มีความรู้ ทักษะ ตอบสนองกับความต้องการของสังคมและผู้ใช้บัณฑิต

กลยุทธ์ที่ 3.1 พัฒนาการจัดการเรียนการสอนเพื่อให้ผู้เรียนมีความคิดสร้างสรรค์

มาตรการที่ 3.1.1 จัดให้มีระบบและกลไกในการส่งเสริมการพัฒนาการเรียนการสอน

มาตรการที่ 3.1.2 ส่งเสริมให้มีการจัดการเรียนการสอนที่เน้นผู้เรียนเป็นสำคัญ

มาตรการที่ 3.1.3 ปรับปรุงกระบวนการจัดการเรียนการสอนที่มุ่งเน้นผลลัพธ์การเรียนรู้ของนักศึกษาโดยใช้เทคโนโลยีสารสนเทศ

ยุทธศาสตร์ที่ 2 พัฒนานักศึกษาเพื่อเสริมสร้างความคิดสร้างสรรค์ ปลูกฝังคุณธรรมจริยธรรม และความรับผิดชอบต่อสังคม

นโยบายที่ 4 : เสริมสร้างความเข้มแข็งของบัณฑิตให้สามารถแข่งขันได้ในระดับสากล

เป้าหมายที่ 1 ร้อยละ 50 ของนักศึกษาที่สอบผ่านเกณฑ์การทดสอบความรู้ด้านภาษาอังกฤษ

เป้าหมายที่ 2 นักศึกษาได้รับการพัฒนาทักษะเพื่อเตรียมความพร้อมสู่สากล

กลยุทธ์ เพิ่มขีดสมรรถนะสากลของบัณฑิต

มาตรการที่ 4.1.1 ส่งเสริม สนับสนุนการพัฒนาทักษะและผลการเรียนรู้ด้านภาษาอังกฤษของนักศึกษา

- มาตรการที่ 4.1.2 ส่งเสริม สนับสนุนการแลกเปลี่ยนเรียนรู้และการจัดกิจกรรมร่วมกับสถาบันต่างๆทั้งในและต่างประเทศ
- มาตรฐานที่ 4.1.3 ส่งเสริม สนับสนุนการพัฒนาทักษะการสอนและการสื่อสารด้านภาษาอังกฤษของอาจารย์

นโยบายที่ 5 : เสริมสร้างประสบการณ์และทักษะให้นักศึกษาเพื่อเตรียมความพร้อมสู่การทำงาน

เป้าหมายที่ 1 นักศึกษาและบัณฑิตได้รับความรู้ ประสบการณ์ ทักษะเพื่อการประกอบอาชีพ

กลยุทธ์ที่ 5.1 ส่งเสริมการดำเนินงานกิจกรรมนักศึกษาด้านศิษย์เก่าสัมพันธ์

- มาตรการที่ 5.1.1 พัฒนาความสัมพันธ์กับศิษย์เก่าเพื่อเสริมสร้างช่องทางการสร้างโอกาสให้กับรุ่นน้อง
- มาตรการที่ 5.1.2 ส่งเสริม สนับสนุนการพัฒนาทักษะการปฏิบัติงานของบัณฑิตเพื่อการทำงานในประเทศและอาเซียน

นโยบายที่ 6 : พัฒนาให้นักศึกษามีคุณลักษณะตามอัตลักษณ์มหาวิทยาลัยศิลปากร

เป้าหมายที่ 1 นักศึกษามีคุณภาพตามผลการพัฒนาบัณฑิตตามอัตลักษณ์ในระดับไม่ต่ำกว่า 3.51

กลยุทธ์ที่ 6.1 เสริมสร้างให้มีความคิดสร้างสรรค์ คุณธรรม จริยธรรมและความรับผิดชอบต่อสังคม

- มาตรการที่ 6.1.1 สนับสนุนการจัดโครงการ/กิจกรรมด้านการส่งเสริมด้านการส่งเสริมความคิดสร้างสรรค์ คุณธรรมและความรับผิดชอบต่อสังคม
- มาตรการที่ 6.1.2 สนับสนุนสวัสดิการนักศึกษา หอพักนักศึกษา ทุนการศึกษา และสถานที่รองรับการทำกิจกรรม
- มาตรการที่ 6.1.3 สร้างโอกาสและเพิ่มช่องทางในการสนับสนุนนักศึกษาให้ได้รับการยกย่องหรือเป็นที่ยอมรับแก่สังคมภายนอก
- มาตรการที่ 6.1.4 สร้างเครือข่ายกิจกรรมนักศึกษาระดับประเทศและอาเซียน

ยุทธศาสตร์ที่ 3 การพัฒนาสภาพแวดล้อมทางการศึกษาที่เอื้อให้เกิดการเรียนรู้และความคิดสร้างสรรค์

นโยบายที่ 7 : สร้างบรรยากาศแห่งการเรียนรู้และพัฒนาคุณภาพชีวิตนักศึกษา

เป้าหมายที่ 1 มีแหล่งเรียนรู้ที่เอื้อให้เกิดการเรียนรู้และความคิดสร้างสรรค์

กลยุทธ์ที่ 7.1 พัฒนาและปรับปรุงสภาพแวดล้อมทางกายภาพ

- มาตรการที่ 7.1.1 ปรับปรุงสภาพแวดล้อมทางกายภาพให้เอื้อต่อการเกิดความคิดสร้างสรรค์
- มาตรการที่ 7.1.2 สนับสนุนสื่อ อุปกรณ์และทรัพยากรต่างๆที่เป็นประโยชน์ต่อการเรียนรู้ของนักศึกษา
- มาตรการที่ 7.1.3 ส่งเสริมให้สำนักหอสมุดทุกวิทยาเขตมีความพร้อมในการบริการข้อมูลเพื่อสนับสนุนการค้นคว้าและการวิจัย
- มาตรการที่ 7.1.4 ส่งเสริมความรู้เรื่องการป้องกันอุบัติเหตุและยาเสพติดทั้งภายในและภายนอกมหาวิทยาลัย

ยุทธศาสตร์ที่ 4 พัฒนาการวิจัย และการสร้างสรรค์ เพื่อก้าวสู่การเป็นมหาวิทยาลัยที่ได้รับการยอมรับในระดับชาติและนานาชาติ

นโยบายที่ 8 : ผลักดันและพัฒนาผลงานวิจัยหรืองานสร้างสรรค์ที่ได้รับการตีพิมพ์เผยแพร่ในระดับชาติและนานาชาติ

เป้าหมายที่ 1 มหาวิทยาลัยมีผลงานวิจัยหรืองานสร้างสรรค์ที่ได้รับการตีพิมพ์เผยแพร่ในระดับชาติและนานาชาติเพิ่มขึ้น

กลยุทธ์ที่ 8.1 การวิจัยและสร้างสรรค์ระดับชาติ และนานาชาติ

มาตรการที่ 8.1.1 ผลักดันให้เกิดผลงานวิจัย/สร้างสรรค์ เพื่อนำไปใช้ประโยชน์และต่อยอดในเชิงพาณิชย์ และได้รับการตีพิมพ์ในวารสารระดับชาติ/นานาชาติเพิ่มขึ้น

มาตรการที่ 8.1.2 ส่งเสริมขีดความสามารถและสร้างแรงจูงใจในการทำวิจัย

มาตรการที่ 8.1.3 ส่งเสริมภาพลักษณ์การทำวิจัย

ยุทธศาสตร์ที่ 5 การสร้างความเข้มแข็งให้ชุมชน และสังคมโดยการให้บริการทางวิชาการอย่างเป็นระบบ และต่อเนื่อง พร้อมทั้งเผยแพร่ปรัชญาเศรษฐกิจพอเพียง

นโยบายที่ 10:สนับสนุนการให้บริการทางวิชาการแก่สังคม เพื่อสร้างความเข้มแข็งของสังคมตามศักยภาพของวิทยาลัยนานาชาติในหลากหลายรูปแบบ

เป้าหมายที่ 1 มีแผนการให้บริการวิชาการแบบบูรณาการข้ามศาสตร์เพื่อสร้างความเข้มแข็งแก่ชุมชน

กลยุทธ์ที่ 10.1 บูรณาการข้ามศาสตร์ในกิจกรรมการบริการวิชาการ การวิจัย และการจัดการเรียนการสอนในระดับชาติและนานาชาติ

มาตรการที่ 10.1.1 ส่งเสริมการให้บริการวิชาการข้ามศาสตร์ทั้งในระดับชาติและนานาชาติ

ยุทธศาสตร์ที่ 6 การอนุรักษ์และส่งเสริมเอกลักษณ์ศิลปะและวัฒนธรรมของชาติรวมทั้งการประยุกต์ใช้เพื่อรักษาคุณค่าและเพิ่มมูลค่าในระดับชาติและนานาชาติ

นโยบายที่ 11 : การส่งเสริมบทบาทการเป็นผู้นำด้านศิลปวัฒนธรรมเพื่อรักษาคุณค่าและเพิ่มมูลค่าในระดับชาติและนานาชาติ

เป้าหมายที่ 1 เป็นมหาวิทยาลัยชั้นนำด้านศิลปวัฒนธรรม

กลยุทธ์ที่ 11.1 พัฒนาสู่ความเป็นมหาวิทยาลัยชั้นนำด้านศิลปวัฒนธรรมบนพื้นฐานการบูรณาการบริการทางวิชาการและการทำนุบำรุงศิลปวัฒนธรรม

มาตรการที่ 11.1.1 จัดให้มีระบบและกลไกเพื่อการทำนุบำรุงศิลปวัฒนธรรมที่สอดคล้องกับอัตลักษณ์ของมหาวิทยาลัยศิลปากร และมีประโยชน์ในวงกว้างทั้งในระดับชุมชนและระดับประเทศ

ยุทธศาสตร์ที่ 7 การบริหารจัดการองค์การอย่างมีประสิทธิภาพเพื่อการเป็นมหาวิทยาลัยแห่งการสร้างสรรค์ระดับชาติและนานาชาติ

นโยบายที่ 13 : การพัฒนาบุคลากรให้เป็นมืออาชีพ

เป้าหมายที่ 1 บุคลากรได้รับการพัฒนาทักษะและสมรรถนะวิชาชีพในทุกระดับ

เป้าหมายที่ 2 มีแผนแม่บทพัฒนาทักษะและสมรรถนะบุคลากร

กลยุทธ์ที่ 13.1 พัฒนาบุคลากรให้เป็นมืออาชีพตามแนวทางการบริหารงานหลากหลายรูปแบบ

มาตรการที่ 13.1.1 ส่งเสริมการพัฒนาทักษะและสมรรถนะของบุคลากรทุกระดับให้มีประสิทธิภาพการทำงานเพิ่มขึ้น

นโยบายที่ 14 : สร้างความรู้ในภาพลักษณ์ และการยอมรับในมาตรฐานการจัดการศึกษาของวิทยาลัยนานาชาติต่อสาธารณชน

เป้าหมายที่ 1 ได้รับการยอมรับว่าเป็นมหาวิทยาลัย/หน่วยงานชั้นนำแห่งการสร้างสรรค์ในระดับนานาชาติ

กลยุทธ์ที่ 14.1 สร้างความรู้ในภาพลักษณ์ และการยอมรับในมาตรฐานการจัดการศึกษาของวิทยาลัยนานาชาติต่อสาธารณชน

มาตรการที่ 14.1.1 แสวงหาความร่วมมือจากหน่วยงานภายในและภายนอกประเทศเพื่อเผยแพร่กิจกรรมที่แสดงถึงอัตลักษณ์และศักยภาพด้านต่างๆของวิทยาลัยนานาชาติ

มาตรการที่ 14.1.2 พัฒนาและส่งเสริมการดำเนินงานทุกด้านของวิทยาลัยนานาชาติให้ได้มาตรฐานระดับสากลเพื่อเตรียมพร้อมสำหรับการจัดอันดับในระดับนานาชาติ

ยุทธศาสตร์ที่ 8 การพัฒนาระบบสารสนเทศเพื่อการบริหารจัดการตามพันธกิจให้มีประสิทธิภาพ

นโยบายที่ 15 การปรับปรุงและพัฒนาระบบเทคโนโลยีสารสนเทศให้มีประสิทธิภาพ

เป้าหมายที่ 1 บุคลากรทุกระดับนำระบบสารสนเทศมาใช้เพิ่มประสิทธิภาพการปฏิบัติงาน

กลยุทธ์ที่ 15.1 จัดทำฐานข้อมูลและปรับปรุงระบบเครือข่ายข้อมูลสารสนเทศ

มาตรการที่ 15.1.1 ปรับปรุงระบบสารสนเทศสำหรับการดำเนินการต่างๆที่มีอยู่แล้วในปัจจุบันให้มีความเชื่อมโยง ครบถ้วน และเป็นปัจจุบัน ตอบสนองต่อผู้ใช้บริการ

ยุทธศาสตร์ที่ 9 ปรับปรุงระบบการเงินงบประมาณอย่างมีประสิทธิภาพ

นโยบายที่ 16 การปรับปรุงและพัฒนาระบบการเงินงบประมาณ

เป้าหมายที่ 1 มีระบบการเงินและงบประมาณของมหาวิทยาลัยที่รองรับการบริหารจัดการอย่างมีประสิทธิภาพ

กลยุทธ์ที่ 16.1 การเงินและงบประมาณ

มาตรการที่ 16.1.1 บริหารจัดการทรัพย์สินและรายได้ของมหาวิทยาลัยอย่างมีประสิทธิภาพ

มาตรการที่ 16.1.2 สร้างสัมพันธ์ที่ดีกับศิษย์เก่าและระดมทุนจากศิษย์เก่าเพื่อสนับสนุนกิจการของมหาวิทยาลัย

ยุทธศาสตร์ที่ 10 พัฒนามาตรฐานศิลปวัฒนธรรมและการออกแบบสู่นานาชาติ

นโยบายที่ 17 การขยายโอกาสทางการศึกษาสู่นานาชาติ

เป้าหมายที่ 1 มีการเตรียมความพร้อมเพื่อรองรับการขยายโอกาสทางการศึกษาสู่นานาชาติ

กลยุทธ์ที่ 17.1 การขยายพื้นที่ทางการศึกษาและสร้างเครือข่ายความร่วมมือกับภาคี

มาตรการที่ 17.1.1 สร้างความร่วมมือด้านศิลปวัฒนธรรมกับหน่วยงานภายในประเทศและนอกประเทศ

มาตรการที่ 17.1.2 ขยายพื้นที่การศึกษาและเตรียมความพร้อมด้านต่างๆเพื่อรองรับการเข้าสู่ประชาคมอาเซียน

ส่วนที่ 3 คุณลักษณะบัณฑิตอันพึงประสงค์และอัตลักษณ์/เอกลักษณ์ของ คณะวิชา

3.1 คุณลักษณะบัณฑิตอันพึงประสงค์

วิทยาลัยนานาชาติได้มีการจัดทำแผนกิจกรรมพัฒนานักศึกษาโดยให้นักศึกษามีส่วนร่วมในการจัดทำแผนและการจัดกิจกรรม นอกจากนี้ในแผนการจัดกิจกรรม ได้ดำเนินกิจกรรมที่ส่งเสริมคุณลักษณะบัณฑิตตามมาตรฐานผลการเรียนรู้ตามกรอบมาตรฐานคุณวุฒิแห่งชาติ 5 ประการได้ครบถ้วน ประกอบด้วย

- 1) คุณธรรม จริยธรรม
- 2) ความรู้
- 3) ทักษะทางปัญญา
- 4) ทักษะความสัมพันธ์ระหว่างบุคคลและความรับผิดชอบ
- 5) ทักษะการวิเคราะห์ตัวเลข การสื่อสาร และการใช้เทคโนโลยีสารสนเทศ

3.2 อัตลักษณ์/เอกลักษณ์ของ คณะวิชา

วิทยาลัยนานาชาติ มหาวิทยาลัยศิลปากร ดำเนินการในการจัดการเรียนการสอนให้เป็นไปตามอัตลักษณ์ของมหาวิทยาลัยในเรื่องการสร้างสรรค์ มุ่งเน้นการผลิตบัณฑิตให้สอดคล้องกับอัตลักษณ์ของมหาวิทยาลัย

ส่วนที่ 4 ข้อมูลโดยสรุปในพันธกิจด้านต่าง ๆ ของวิทยาลัยนานาชาติ ประจำปีการศึกษา 2558

4.1 ด้านการเรียนการสอน

(1) หลักสูตร

วิทยาลัยนานาชาติจัดการเรียนการสอนรวม 5 หลักสูตร โดยจำแนกตามระดับการศึกษา ดังนี้

หลักสูตรวิทยาลัยนานาชาติ	สกอ. รับทราบ	ปีที่เริ่มใช้	หลักสูตรที่ ปิด	เปิดสอนใน ปีการศึกษา 2555	ดำเนินการ ตามกรอบ TQF	ยังไม่ ครบรอบ ประเมิน	ครบรอบ ประเมิน แล้ว	หลักสูตรที่ไม่ ผ่านเกณฑ์ TQF
1. ปรัชญาดุษฎีบัณฑิต (1 หลักสูตร)								
สาขาธุรกิจระหว่างประเทศ	-	2558	-	2558	✓	✓	-	-
ร้อยละของหลักสูตรที่ได้มาตรฐาน	ร้อยละ 100							
2. บริหารธุรกิจมหาบัณฑิต (2 หลักสูตร)								
2.1 สาขาการจัดการโรงแรมและการท่องเที่ยว (แผน ก, ข)	27 ม.ค. 2553	2555	-	✓	✓	✓	-	-
2.2 สาขาธุรกิจระหว่างประเทศ (แผน ก, ข)	03 พ.ค. 2549	2555	-	✓	✓	✓	-	-
ร้อยละของหลักสูตรที่ได้มาตรฐาน	ร้อยละ 100							
3. บริหารธุรกิจบัณฑิต (1หลักสูตร) สาขาการตลาดการจัดการงานและกิจกรรมสันทนาการ	-	2558		2558	✓	✓	-	-
4 ศิลปบัณฑิต (1 หลักสูตร) สาขาการออกแบบสื่อสารดิจิทัล	21 มิ.ย. 2550	2555	-	✓	✓	✓	-	-
ร้อยละของหลักสูตรที่ได้มาตรฐาน	ร้อยละ 100							

(2) ข้อมูลนักศึกษา

ในปีการศึกษา 2558 วิทยาลัยนานาชาติจัดการเรียนการสอน 5 หลักสูตร เป็นระดับปริญญาบัณฑิต 2 หลักสูตรและระดับบัณฑิตศึกษาประกอบด้วย ปริญญาโท 2 หลักสูตร และปริญญาเอก 1 หลักสูตร หลักสูตรปริญญาบัณฑิตเป็นหลักสูตรนานาชาติที่มีความร่วมมือในการจัดการเรียนการสอนกับสถาบันต่างประเทศ มีนักศึกษาในระดับปริญญาตรี 470 คน (หลักสูตรบริหารธุรกิจบัณฑิต สาขาการตลาด การจัดการงานและกิจกรรม สันทนาการ 30 คน หลักสูตรศิลปบัณฑิต สาขาการออกแบบสื่อสารดิจิทัล 127 คน และหลักสูตรบริหารธุรกิจบัณฑิต สาขาการจัดการโรงแรมที่ยังคงอยู่ระหว่างการดำเนินการให้เสร็จสิ้นเนื่องจากการปรับหลักสูตรให้ไปอยู่กับคณะวิทยาการจัดการ 313 คน) ระดับปริญญาโทและปริญญาเอก 27 คน โดยเป็นนักศึกษาหลักสูตรบริหารธุรกิจมหาบัณฑิต สาขาการจัดการโรงแรมและการท่องเที่ยว จำนวน 6 คน และสาขาธุรกิจระหว่างประเทศ จำนวน 15 คน และระดับปริญญาเอก 6 คน

ตารางที่ 3 จำนวนนักศึกษาปริญญาตรีจำแนกตามหลักสูตร และลักษณะโครงการ

หลักสูตร	จำนวนนักศึกษาระดับปริญญาตรี						รวม (คน)	
	ชั้นปีที่ 1	ชั้นปีที่ 2	ชั้นปีที่ 3	ชั้นปีที่ 4	ชั้นปีที่ 5 (หลักสูตร 5 ปี)	ตกค้าง	ชาย	หญิง
หลักสูตรบริหารธุรกิจบัณฑิต สาขาการตลาด การจัดการงานและกิจกรรม สันทนาการ								
ปกติ								
พิเศษ	30					-	13	17
หลักสูตรศิลปบัณฑิต สาขาการออกแบบสื่อสารดิจิทัล								
ปกติ								
พิเศษ	31	32	34	25		5	63	64
หลักสูตรบริหารธุรกิจบัณฑิต สาขาการจัดการโรงแรม (เฉพาะส่วนที่ยังคงค้าง)								
ปกติ								
พิเศษ		81	110	105		17	150	163
รวมปกติ	61	113	144	130		22	226	244
รวมปกติทุกชั้นปี								
รวมพิเศษ	61	113	144	130		22	226	244
รวมพิเศษทุกชั้นปี	470						470	
รวมนักศึกษาทุกชั้นปี	470						470	

ที่มา :ข้อมูลนักศึกษาระดับปริญญาตรีจากระบบ MIS ณ วันที่ 31/07/59

ตารางที่ 4 จำนวนนักศึกษาระดับบัณฑิตศึกษา จำแนกตามหลักสูตร และลักษณะโครงการ

หลักสูตร	จำนวนนักศึกษาระดับบัณฑิตศึกษา						รวม (คน)
	ชั้นปีที่ 1		ชั้นปีที่2		ตกค้าง		
	แผน ก/ แผน 1.1	แผน ข/ แผน 1./2	แผน ก/ แผน 1.1	แผน ข/ แผน 1./2	แผน ก/ แผน 1.1	แผน ข/ แผน 1./2	
หลักสูตรบริหารธุรกิจมหาบัณฑิต สาขา การจัดการโรงแรมและการท่องเที่ยว (แผน ก, ข)							
ปกติ							
พิเศษ	2	-	2	-	2	-	6
หลักสูตรบริหารธุรกิจบัณฑิต สาขาธุรกิจ ระหว่างประเทศ (แผน ก, ข)							
ปกติ							
พิเศษ	-	11	-	4		-	15
หลักสูตรปรัชญาดุษฎีบัณฑิต สาขาธุรกิจ ระหว่างประเทศ (แผน 1.1)							
ปกติ							
พิเศษ	6	-	-	-	-	-	6
รวมปกติ							
รวมปกติทุกชั้นปี							
รวมพิเศษ	8	11	2	4	2	-	27
รวมพิเศษทุกชั้นปี							
รวมปกติและพิเศษ	8	11	2	4	2	-	27
รวมนักศึกษาทุกชั้นปี							27

ที่มา : ข้อมูลนักศึกษาระดับบัณฑิตศึกษาจากระบบ MIS ณ วันที่ 31/07/2559

ตารางที่ 5 จำนวนนักศึกษาศรีปริญญาตรีและบัณฑิตศึกษาที่สำเร็จการศึกษาในปีการศึกษา 2558

หลักสูตร	อนุปริญญา	ปริญญา บัณฑิต	ประกาศนียบัตร บัณฑิต	ปริญญา มหาบัณฑิต	ปริญญา ดุษฎีบัณฑิต	รวมทั้งสิ้น
หลักสูตรบริหารธุรกิจบัณฑิต สาขาการจัดการโรงแรม		76				76
หลักสูตรศิลปบัณฑิต สาขาการ ออกแบบสื่อสารดิจิทัล		27				27
หลักสูตรบริหารธุรกิจ มหาบัณฑิต สาขาการจัดการ โรงแรมและการท่องเที่ยว				4		4
หลักสูตรบริหารธุรกิจบัณฑิต สาขาธุรกิจระหว่างประเทศ				7		7
รวม		100		11		111

ที่มา : สารสนเทศเพื่อการบริหาร มหาวิทยาลัยศิลปากร ปีการศึกษา 2558 (กองแผนงาน มหาวิทยาลัยศิลปากร) ข้อมูล ณ วันที่ 31/07/2559

(3) อาจารย์และบุคลากร

ในปีการศึกษา 2558 วิทยาลัยนานาชาติมีบุคลากรรวม 49.5 คน (ไม่รวมลูกจ้างและคนงาน) เป็นอาจารย์ประจำ จำนวน 31.5 คน (คิดเป็นร้อยละ 63.64 ของจำนวนบุคลากรทั้งหมด) โดยแบ่งเป็นอาจารย์ไทย จำนวน 25.5 คน (คิดเป็นร้อยละ 80.95 ของอาจารย์ทั้งหมด) และ อาจารย์ต่างชาติจำนวน 6 คน (คิดเป็นร้อยละ 19.05 ของอาจารย์ทั้งหมด) และมีบุคลากรสายสนับสนุนวิชาการ (ทั้งพนักงานมหาวิทยาลัยและพนักงานอัตราจ้าง) จำนวน 18 คน (คิดเป็นร้อยละ 36.36 ของจำนวนบุคลากรทั้งหมด)

ตารางที่ 6 จำนวนบุคลากรทั้งสายวิชาการและสายสนับสนุนจำแนกตามประเภท

บุคลากร		สายวิชาการ	สายสนับสนุน	รวมบุคลากร
ข้าราชการ	คน	1	-	1
	ร้อยละ	3.18	-	2.02
พนักงานมหาวิทยาลัย	คน	21.5	15	36.5
	ร้อยละ	68.25	83.33	73.74
ลูกจ้างประจำ	คน	-	-	-
	ร้อยละ	-	-	-
ลูกจ้างชั่วคราว	คน	9	3	12
	ร้อยละ	28.57	16.67	24.24
รวม	คน	31.5	18	49.5
	ร้อยละ	63.64	36.36	100

ตารางที่ 7 จำนวนบุคลากรสายวิชาการและสายสนับสนุนตามประเภท จำแนกรายหลักสูตร

หลักสูตร	ข้าราชการ		พนักงาน				ลูกจ้างประจำ/ชั่วคราว	ลูกจ้างชั่วคราว								รวม
	วิชาการ	สนับสนุน	วิชาการ	สนับสนุน	คณบดี	พณง.เฉพาะกิจ		อ.พิเศษ(เงินงบประมาณ)			อาจารย์		ผู้เชี่ยวชาญ			
								ชาวต่างประเทศ		ผู้มีความรู้ความสามารถ (อ.ชาวไทย)	ชาวต่างประเทศ	ชาวไทย	ชาวต่างประเทศ	ชาวไทย		
								อาจารย์	ผู้เชี่ยวชาญ(ไม่นับเป็นอ.)							
หลักสูตรบริหารธุรกิจบัณฑิต สาขาการตลาดการจัดการงานและ กิจกรรมสหธนาคาร	-	-	5	1	-	-	-	-	-	-	-	-	-	-	6	
หลักสูตรศิลปบัณฑิต สาขาการออกแบบสื่อสารดิจิทัล	-	-	3	1	-	-	-	-	-	-	-	2	-	-	-	6
หลักสูตรบริหารธุรกิจมหาบัณฑิต สาขาการจัดการโรงแรมและการท่องเที่ยว	-	-	3	1	-	-	-	-	-	-	-	1	1	-	-	6
หลักสูตรบริหารธุรกิจบัณฑิต สาขาธุรกิจระหว่างประเทศ และ หลักสูตรปรัชญาดุษฎีบัณฑิต สาขาธุรกิจระหว่างประเทศ	-	-	3	-	-	-	-	-	-	-	-	-	2	-	-	5
ส่วนกลาง	1	-	7.5	12	-	-	3	-	-	-	-	3	0	-	-	26.5
รวมระดับคณะ	1	-	21.5	15	-	-	3	-	-	-	-	6	3	-	-	49.5

ตารางที่ 8 จำนวนอาจารย์ประจำที่อยู่ระหว่างการศึกษาต่อในประเทศและต่างประเทศ จำแนกรายหลักสูตร

หลักสูตร	อาจารย์ประจำ ทั้งหมด	อาจารย์ประจำ ปฏิบัติงานจริง	อาจารย์ประจำที่ลาศึกษาภายในประเทศ				อาจารย์ประจำที่ลาศึกษาต่อต่างประเทศ				รวมทั้งหมด
			ปริญญาโท	ปริญญาเอก	โท-เอก	รวม	ปริญญาโท	ปริญญาเอก	โท-เอก	รวม	
หลักสูตรบริหารธุรกิจบัณฑิต สาขาการตลาดการจัดการและ กิจกรรมสหนาการ	5	5	-	-	-	-	-	-	-	-	-
หลักสูตรศิลปบัณฑิต สาขาการ ออกแบบผลิตภัณฑ์	5	5	-	-	-	-	-	-	-	-	-
หลักสูตรบริหารธุรกิจ มหาบัณฑิต สาขาการจัดการ โรงแรมและการท่องเที่ยว	5	5	-	-	-	-	-	-	-	-	-
หลักสูตรบริหารธุรกิจบัณฑิต สาขาธุรกิจระหว่างประเทศ และหลักสูตรปรัชญาดุษฎี บัณฑิต สาขาธุรกิจระหว่าง ประเทศ	5	5	-	-	-	-	-	-	-	-	-
รวมระดับคณะ	31.5	30.5	-	-	-	-	-	1	-	-	1

ตารางที่ 9 จำนวนอาจารย์ในแต่ละหลักสูตรจำแนกตามตำแหน่งทางวิชาการและวุฒิการศึกษา

ระดับปริญญา ชื่อหลักสูตร (ระบุสาขา)	อาจารย์			ผู้ช่วยศาสตราจารย์			รองศาสตราจารย์			ศาสตราจารย์			อยู่ระหว่าง ลาศึกษา ต่อ	รวม
	ตรี	โท	เอก	ตรี	โท	เอก	ตรี	โท	เอก	ตรี	โท	เอก		
ปริญญาตรี 1. หลักสูตรบริหารธุรกิจ บัณฑิต (สาขาการตลาด การจัดการและกิจกรรม สัมมนาการ) จำนวน (คน)	-	4	1	-	-	-	-	-	-	-	-	-	-	5
2. หลักสูตรศิลปบัณฑิต (สาขาการออกแบบ สื่อสารดิจิทัล จำนวน (คน)	1	4	-	-	-	-	-	-	-	-	-	-	-	5
บัณฑิตศึกษา 1. หลักสูตรบริหารธุรกิจ มหาบัณฑิต (สาขาการ จัดการโรงแรมและการ ท่องเที่ยว) จำนวน (คน)	-	2	3	-	-	-	-	-	-	-	-	-	-	5
2. หลักสูตรบริหารธุรกิจ มหาบัณฑิต (สาขาธุรกิจ ระหว่างประเทศ) จำนวน (คน)	-	-	4	-	-	1	-	-	-	-	-	-	-	5
3. หลักสูตรปรัชญาดุษฎี บัณฑิต สาขาธุรกิจ ระหว่างประเทศจำนวน (คน)	ชุดเดียวกับหลักสูตรบริหารธุรกิจมหาบัณฑิต (สาขาธุรกิจระหว่างประเทศ)													
ส่วนกลาง	-	7.5	2	-	-	-	-	-	1	-	-	-	1	11.5
รวมระดับคณะจำนวน (คน)	1	17.5	10	-	-	1	-	-	1	-	-	-	1	31.5
ร้อยละ	3	56	32	-	-	3	-	-	3	-	-	-	3	100

4.2 ด้านงานวิจัยและงานสร้างสรรค์

วิทยาลัยนานาชาติมีคณะกรรมการวิจัย ซึ่งได้รับมอบหมายให้ดูแลงานวิจัยและงานสร้างสรรค์ โดยวิทยาลัยนานาชาติมีการจัดสรรงบประมาณเป็นกองทุนวิจัยและสร้างสรรค์ มีการจัดสรรทุนสนับสนุน การทำวิจัยเบื้องต้น การทำวิจัยเพื่อสร้างองค์ความรู้ การวิจัยการเรียนการสอน การวิจัยสถาบัน และการผลิตงานสร้างสรรค์ ซึ่งจัดสรรให้อาจารย์ประจำของวิทยาลัยนานาชาติรวมถึงการสนับสนุนค่าใช้จ่าย ในการเข้าร่วมประชุมเพื่อนำเสนอผลงานวิจัย และการเข้าร่วมเผยแพร่ ประมวลผลงานสร้างสรรค์ในเวที ต่างๆ ทั้งในและนอกประเทศ โดยในปีงบประมาณ 2559 วิทยาลัยนานาชาติสนับสนุนเงินด้านการวิจัย แก่บุคลากรรวมทั้งสิ้น 460,000.00บาท (ร้อยละ 75.41) มีเงินวิจัยจากภายนอก 150,000 บาท (ร้อยละ 24.59) รวมทั้งมีจำนวนผลงานวิชาการ/งานวิจัย จำนวน 28 ผลงาน และมีผลงานสร้างสรรค์ทั้งหมด 11 ผลงาน

ด้านการทำความตกลงร่วมมือทางวิชาการกับสถาบันต่างประเทศ

การจัดการเรียนการสอนวิทยาลัยนานาชาติมีความตกลงความร่วมมือกับสถาบันการศึกษาของ ต่างประเทศในการร่วมผลิตบัณฑิต ในปีการศึกษา 2558 ในลักษณะหลักสูตร 2 ปริญญาอีกทั้งยังมีความ ร่วมมือทางวิชาการกับหน่วยงาน องค์กร สถาบันต่างประเทศ อื่น ๆ ด้วย

ตารางที่ 10ความร่วมมือทางวิชาการระหว่างคณะวิชา/หน่วยงาน กับมหาวิทยาลัย/องค์กรต่างประเทศ

ลักษณะความร่วมมือ	ชื่อสถาบัน	ประเทศ	กิจกรรม
ร่วมผลิตบัณฑิต/ แลกเปลี่ยนอาจารย์- นักศึกษา	Birmingham City University	UK (สหราชอาณาจักร)	จัดการเรียนการสอน 2 ปริญญา
ร่วมผลิตบัณฑิต	ESC Rennes School of Business	France (ประเทศฝรั่งเศส)	จัดการเรียนการสอน 2 ปริญญา

4.3 ด้านการบริการทางวิชาการแก่สังคม

วิทยาลัยนานาชาติดำเนินการให้บริการวิชาการแก่สังคมทั้งในรูปของโครงการจัดการอบรม เสวนา แสดงผลงานสร้างสรรค์ รวมถึงการเปิดโอกาสให้บุคลากรเป็นวิทยากรภายนอกคณะวิชา เป็นต้น โดยในปีการศึกษา 2558 วิทยาลัยนานาชาติจัดให้บริการทางวิชาการทั้งสิ้น 1 โครงการหลักคือ “โครงการ การบริการวิชาการเพื่อสังคม” ประกอบด้วย กิจกรรม 10 กิจกรรมได้แก่

1) โครงการ "Online Event & Leisure Marketing for SMEs" วันที่ 25 มิถุนายน 2559 จำนวนผู้เข้าร่วมโครงการ ประมาณ 30 คน

2) โครงการอบรมเชิงปฏิบัติการเรื่อง “งานวิจัยที่มีคุณภาพต่อการพัฒนาประเทศ Community Direct Investment (CDI) ควบคู่กับ Community Standard Index (CSI)” วันที่ 23 เมษายน 2559 จำนวนผู้เข้าร่วมโครงการ ประมาณ 30 คน

3) โครงการประชุมวิชาการ The 3rd SUIC International Conference «The Trend of Global Business in the New Digital Era» ระหว่างวันที่ 2-3 ธันวาคม 2558 จำนวนผู้เข้าร่วมโครงการ 60 คน

4) สัมมนาในหัวข้อ “ลิขสิทธิ์ภาพถ่ายบนโลกออนไลน์” วันที่ 5 เมษายน 2559 จำนวนผู้เข้าร่วม โครงการ 119 คน

5) โครงการนิทรรศการสื่อสร้างสรรค์ร่วมกับ Birmingham City University: ศิลปินครั้งที่ 6 “Ray” ระหว่างวันที่ 8 – 14 สิงหาคม 2558 จำนวนผู้เข้าร่วมโครงการ 114 คน

6) โครงการ The interim show 2016 ระหว่างวันที่ 4 - 12 กุมภาพันธ์ 2559 จำนวนผู้เข้าร่วมโครงการ 72 คน

7) โครงการพัฒนาพิพิธภัณฑ์ชุมชนระหว่างเดือนมกราคม ถึง เดือนกรกฎาคม 2559 จำนวนผู้เข้าร่วมโครงการ - คน

8) โครงการอบรม Art and Design PortFolio Preparation ระหว่างเดือนมิถุนายน ถึงเดือนกันยายน 2559 จำนวนผู้เข้าร่วมโครงการ – คน (ยังไม่เสร็จสิ้น)

9) โครงการ “ค่ายศิลปะและภาษาเพื่อพัฒนาเยาวชนก้าวสู่ AEC” ระหว่างวันที่ 14-19 ธันวาคม 2558 จำนวนผู้เข้าร่วมโครงการ 100 คน

10) โครงการค่ายอาสาพัฒนาชุมชนและโรงเรียนในชนบท พ.ศ. 2558 ระหว่างวันที่ 5 - 8 ธันวาคม 2558 จำนวนผู้เข้าร่วมโครงการ 25 คน

โครงการที่ 3) และ 8) เป็นกิจกรรมที่มีการเก็บค่าลงทะเบียนส่วนโครงการอื่นล้วนเป็นกิจกรรมที่ให้เปล่า ไม่มีค่าใช้จ่ายทั้งสิ้น

การบูรณาการบริการวิชาการกับการเรียนการสอนและการวิจัย	จำนวนกิจกรรม
1. จำนวนกิจกรรมบริการทางวิชาการทั้งหมด	10
2. จำนวนกิจกรรมบริการทางวิชาการที่บูรณาการเฉพาะกับการเรียนการสอน	2
3. จำนวนกิจกรรมบริการทางวิชาการที่บูรณาการเฉพาะกับการวิจัย/สร้างสรรค์	1
4. จำนวนโครงการ/กิจกรรมบริการทางวิชาการที่เสริมสร้างความเข้มแข็งของชุมชน สังคม	1

4.4 ด้านการทำนุบำรุงศิลปะและวัฒนธรรม

วิทยาลัยนานาชาติดำเนินการด้านการทำนุบำรุงศิลปวัฒนธรรม โดยการบูรณาการเข้ากับการจัดการเรียนการสอนหลักสูตรต่างๆ ได้แก่ หลักสูตรศิลปบัณฑิต สาขาการออกแบบมัลติมีเดีย ในรูปของการออกแบบและงานศิลปะต่างๆ

4.5 ด้านการบริหารจัดการ

(1) งบประมาณ งบประมาณที่วิทยาลัยนานาชาติได้รับจัดสรร ได้แก่งบประมาณเงินรายได้เท่าที่นั้นสามารถสรุปได้ดังตารางต่อไปนี้

ตารางที่11 งบประมาณรายจ่ายที่ได้รับการจัดสรรจำแนกตามประเภทของแหล่งงบประมาณ

ปี	ประเภทของแหล่งงบประมาณ			รวม
	งบประมาณแผ่นดิน	งบประมาณรายจ่ายจากเงินรายได้	งบประมาณรายจ่ายจากโครงการพิเศษ	
2559	-	-	98,775,500.00	98,775,500.00
2558	-	-	102,567,600.00	102,567,600.00
2557	-	-	112,430,200.00	112,430,200.00
2556	-	-	102,465,000.00	102,465,000.00
2555	-	-	100,627,000.00	100,627,000.00

ตารางที่12 สรุปรายรับ-รายจ่ายงบประมาณรายจ่ายจากเงินรายได้ประจำปีงบประมาณ พ.ศ. 2559
จำแนกตามหมวดรายจ่าย

รายการ	รายรับ (บาท)	รายจ่าย (บาท)	คงเหลือ (บาท)	ร้อยละการเบิกจ่ายจากยอดรายรับ
1. หมวดเงินเดือนและค่าจ้างประจำ		11,811,986.67		12.95
2. หมวดค่าจ้างชั่วคราว		5,445,418.80		5.97
3. หมวดค่าตอบแทน ใช้สอยและวัสดุ - จัดซื้อครุภัณฑ์เพื่อการเรียนการสอน		7,995,888.22		8.77
4. หมวดค่าสาธารณูปโภค		1,580,374.48		1.73
5. หมวดค่าครุภัณฑ์ ที่ดินและ สิ่งก่อสร้าง		669,337.87		0.73
6. หมวดเงินอุดหนุน		922,223.00		1.01
7. หมวดรายจ่ายอื่นๆ		283,431.64		0.31
8. งบดำเนินการ		33,631,391.82		36.88
9. งบลงทุน		-		-
รวม	91,179,393.02	62,340,052.50	28,839,340.52	68.37

หมายเหตุ : ข้อมูล ณ เดือนกรกฎาคม 2559 ยังไม่ใช่ยอดรายรับจริงและรายจ่ายจริงประจำปีงบประมาณ 2559

ตารางที่ 13 รายรับ-รายจ่าย งบประมาณรายจ่ายจากเงินงบรายได้ ประจำปีการศึกษา 2558 จำแนกตามงาน

ตารางที่ 13 รายรับ - รายจ่าย งบประมาณรายจ่ายจากเงินรายได้ ประจำปีการศึกษา 2558 จำแนกตามงาน

รายการ	รายรับ (บาท)	รายจ่าย				รวมรายจ่าย ทั้งหมด (บาท)	ร้อยละ การ เบิกจ่าย จากยอด รายรับ
		เงินเดือน	งบดำเนินงาน	สาธารณูปโภค	ครุภัณฑ์		
1. งานบริหารทั่วไป	33,799,500.00	5,122,800.20	12,984,604.67		669,337.48	17,926,742.35	53.04
2. งานประกันคุณภาพการศึกษา	130,000.00		-			-	-
3. งานจัดการศึกษาสาขาการจัดการโรงแรม	36,313,403.00	2,468,887.65	18,406,597.58			20,875,485.23	57.49
4. งานจัดการศึกษาสาขามัลติมีเดีย	10,760,017.00	2,666,257.60	5,235,320.00			7,901,577.60	73.43
5. งานจัดการศึกษาสาขาการตลาด การจัดงานและกิจกรรมสันทนาการ	3,509,078.00	3,098,918.20	694,762.31			3,793,680.51	108.11
5. งานการจัดการศึกษาระดับบัณฑิตศึกษา	7,271,502.00	3,900,541.82	1,844,781.91			5,745,323.73	79.01
6. งานทุนการศึกษา							
- ทุนการศึกษาต่อของอาจารย์	385,000.00		182,223.00			182,223.00	47.33
7. งาน กิจกรรมนักศึกษา							
- ทุนการศึกษาของนักศึกษา	850,000.00		850,000.00			850,000.00	100.00

- งานกิจการนักศึกษา	845,000.00		213,992.25			1,063,992.25	125.92
8. งานพัฒนาบุคลากร							
- พัฒนาบุคลากรของอาจารย์	450,000.00		46,676.00			46,676.00	10.37
- พัฒนาบุคลากรของบุคคลกรสายสนับสนุน	200,000.00		25,556.00			25,556.00	12.78
- โครงการสัมมนาบุคลากร	500,000.00		282,480.00			282,480.00	56.50
9. งานวิจัยพัฒนาและถ่ายทอดเทคโนโลยี							
- พัฒนางานวิจัย	5,093,500.00		1,992,963.19	912,153.00	127,438.50	3,032,554.69	59.54
10. งานบริการวิชาการ	220,000.00		921,904.50			921,904.50	419.05
11. งานบำรุงศิลปวัฒนธรรม	80,000.00		179,578.00			179,578.00	224.47
12. งานพัฒนาคุณภาพการศึกษา							
- งานพัฒนาหลักสูตร	60,000.00		10,605.00			10,605.00	17.68
- ปรับปรุงสภาพแวดล้อม	70,000.00		152,404.49	263,917.64		416,322.13	594.75
- งานพัฒนาเทคโนโลยีสารสนเทศ	1,830,000.00		1,229,200.00			1,229,200.00	67.17
- เตรียมความพร้อมสู่ความเป็นนานาชาติ	300,000.00		303,798.55			303,798.55	101.27
- งานส่งเสริมประสบการณ์เรียนการสอน	552,000.00		143,142.21			143,142.21	25.93

13. งานบริการการศึกษา							
- งานจัดหาวัสดุสารสนเทศห้องสมุด	550,000.00		144,958.75			144,958.75	26.36
รวม	103,769,000.00	17,257,405.47	45,845,548.41	1,176,070.64	796,775.98	65,075,800.50	62.71

หมายเหตุ : ข้อมูล ณ เดือนกรกฎาคม 2559 ยังไม่ใช่ยอดรายรับจริงและรายจ่ายจริง ประจำปีงบประมาณ 2559

(2) การพัฒนาบุคลากร

วิทยาลัยนานาชาติให้ความสำคัญกับการพัฒนาบุคลากรทุกระดับ ทั้งระดับผู้บริหาร คณาจารย์ และเจ้าหน้าที่ โดยสนับสนุนเวลาหรือทุนการศึกษาการเข้ารับการฝึกอบรม ดูงาน และการเข้าร่วมประชุมสัมมนาต่างๆ ตลอดปีการศึกษา 2558 โดยมีสรุปรายละเอียดการพัฒนาบุคลากรดังตารางต่อไปนี้

ตารางที่ 14 บุคลากรที่อยู่ระหว่างการศึกษาคือในประเทศไทยและต่างประเทศ

ลำดับ	ชื่อ-สกุล	ระดับและสาขาวิชา	ประเทศ	วันเดือนปีที่ลา	แหล่งทุน
1.	อ.เนตรชนก ฤทธาคนี	ปริญญาเอก สาขา การจัดการมรดกทาง สถาปัตยกรรมและ การท่องเที่ยว	ประเทศไทย	-	ทุนส่วนตัว (สนับสนุนเวลาศึกษา)
2.	อ. อมรา วีระวัฒน์	ปริญญาเอก สาขา การจัดการ	ประเทศไทย	-	ทุนคณะวิทยาลัย นานาชาติ
3.	อ. ปัทมกร คณวัฒน์	ปริญญาเอก สาขา การจัดการโรงแรม และการท่องเที่ยว	ประเทศ สาธารณรัฐ ฝรั่งเศส	พฤศจิกายน 2555	ทุนส่วนตัว (สนับสนุนเวลาศึกษา)
4.	อ. วรพงศ์ วงศ์สุวรรณ (ลาออก 1 มิ.ย. 59)	ปริญญาเอก สาขา การจัดการมรดกทาง สถาปัตยกรรมและ การท่องเที่ยว	ประเทศไทย	-	ทุนส่วนตัว (สนับสนุนเวลาศึกษา)
5.	อ.อริยาภรณ์ นันทิพัฒน์พฤษา	ปริญญาเอก สาขา ธุรกิจระหว่าง ประเทศ	ประเทศไทย	สิงหาคม 2558	ทุนคณะวิทยาลัย นานาชาติ

ตารางที่ 15 บุคลากรที่ไปร่วมงานประชุมวิชาการ/อบรม สัมมนาในประเทศและต่างประเทศ

ลำดับ	ชื่อ-สกุล	หัวข้อ	วันที่	หน่วยงาน/สถานที่จัด	ในประเทศ/ ต่างประเทศ (ระบุ ชื่อประเทศ)
1.	อ. เนตรชนก ฤทธาคนี	โครงการสัมมนามหาวิทยาลัย ประจำปีการศึกษา 2558	8-10 ม.ค 59	วิทยาลัยนานาชาติ ณ โรงแรมบริซฮิลล์ รีสอร์ท จังหวัดเพชรบูรณ์	ในประเทศ
		โครงการประชุมวิชาการ The 3rd suic International Conference: the Trend ofGlobal Business in the New Digital Era	2-3 ธ.ค 58	ณ โรงแรม Novotel Bangkok on Siam Square	ในประเทศ
2.	อ.ดร. สุดาวดี จันทร์ ภักดิ์	โครงการสัมมนามหาวิทยาลัย ประจำปีการศึกษา 2558	8-10 ม.ค 59	ณ โรงแรมบริซฮิลล์ รีสอร์ท จังหวัดเพชรบูรณ์	ในประเทศ
		โครงการประชุมวิชาการ The 3rd suic International Conference: the Trend ofGlobal Business in the New Digital Era	2-3 ธ.ค 58	ณ โรงแรม Novotel Bangkok on Siam Square	ในประเทศ
		ร่วมพิธีเปิดศูนย์พัฒนา วิชาการด้านการตลาดการ ท่องเที่ยว(TATAcademy)	30 ก.ย 58	ณ โรงแรมอินเตอร์คอน ติเนนตัล กรุงเทพฯ	ในประเทศ
		โครงการเจรจาความ ร่วมมือทางวิชาการกับ มหาวิทยาลัย Shih Chien University	21-25 มี.ค 59	ณ มหาวิทยาลัย Shih Chien University กรุงเทพฯ ประเทศ ไต้หวัน	ประเทศไต้หวัน
		โครงการเจรจาความ ร่วมมือกับ สถาบันการศึกษา ระดับอุดมศึกษาและระดับ มัธยมศึกษาตอนปลาย นครหนานหนิง ประเทศ สาธารณรัฐประชาชนจีน เพื่อพัฒนาความเป็น นานาชาติ ของวิทยาลัย นานาชาติ มหาวิทยาลัย ศิลปากร	24-29 เม.ย 59	ณ นครหนานหนิง ประเทศ สาธารณรัฐประชาชนจีน	ประเทศสาธารณรัฐ ประชาชนจีน
		โครงการสัมมนา เรื่อง "โครงการส่งเสริมให้ บุคลากรวิจัยใน สถาบันอุดมศึกษาไป	7 มิ.ย 59	ณ ห้องประชุม ชั้น 7 อาคาร 50 ปี มหาวิทยาลัยศิลปากร สนามจันทร์	

ลำดับ	ชื่อ-สกุล	หัวข้อ	วันที่	หน่วยงาน/สถานที่จัด	ในประเทศ/ ต่างประเทศ (ระบุ ชื่อประเทศ)
		ปฏิบัติงานเพื่อแก้ไขปัญหา แล้วเพิ่มขีดความสามารถใน การผลิตให้กับ ภาคอุตสาหกรรม Talent Mobility"			
3.	อ. อมรา วีระวัฒน์	โครงการประชุมวิชาการ The 3rd suic International Conference: the Trend ofGlobal Business in the New Digital Era	2-3 ธ.ค 58	ณ โรงแรม Novotel Bangkok on Siam Square	ในประเทศ
		โครงการสัมมนาบุคลากร ประจำปีการศึกษา 2558	8-10 ม.ค 59	ณ โรงแรมบริซฮิลล์ รีสอร์ท จังหวัดเพชรบูรณ์	ในประเทศ
		อบรมหลักสูตรผู้ประเมิน คุณภาพการศึกษาภายใน ระดับหลักสูตร (รุ่นที่ 3)	4-5 ก.ย 58	ณ โรงแรมเซ็นจูรี พาร์ค กรุงเทพมหานคร	ในประเทศ
4.	อ. ปังกร คงมั่นวัฒนา	ลาศึกษาต่อระดับปริญญา เอก สาขาการจัดการ โรงแรมและการท่องเที่ยว	1 พ.ย. 55 – 31 ต.ค. 58	มหาวิทยาลัยแปร์ปิญอง	ต่างประเทศ / ประเทศสาธารณรัฐ ฝรั่งเศส
5.	ผศ. ดร. ชัยชนะ ศิริสุกิตติมา	โครงการประชุมวิชาการ The 3rd suic International Conference: the Trend ofGlobal Business in the New Digital Era	2-3 ธ.ค 58	ณ โรงแรม Novotel Bangkok on Siam Square	ในประเทศ
6.	อ. ดร.เกียรติกำจร มีখনอน	โครงการประชุมวิชาการ The 3rd suic International Conference: the Trend ofGlobal Business in the New Digital Era	2-3 ธ.ค 58	ณ โรงแรม Novotel Bangkok on Siam Square	ในประเทศ
7.	อ. วรพงศ์ วงศ์สุวรรณ	โครงการสัมมนาบุคลากร ประจำปีการศึกษา 2558	8-10 ม.ค 59	ณ โรงแรมบริซฮิลล์ รีสอร์ท จังหวัดเพชรบูรณ์	ในประเทศ
		โครงการประชุมวิชาการ The 3rd suic International Conference: the Trend ofGlobal Business in the New Digital Era	2-3 ธ.ค 58	ณ โรงแรม Novotel Bangkok on Siam Square	ในประเทศ

ลำดับ	ชื่อ-สกุล	หัวข้อ	วันที่	หน่วยงาน/สถานที่จัด	ในประเทศ/ ต่างประเทศ (ระบุ ชื่อประเทศ)
8.	อ. ดร. สิปปนนท์ นวลละออง	โครงการสัมมนาบุคลากร ประจำปีการศึกษา 2558	8-10 ม.ค 59	ณ โรงแรมบริซฮิลล์ รีสอร์ท จังหวัดเพชรบูรณ์	ในประเทศ
		โครงการประชุมวิชาการ The 3rd suic International Conference: the Trend ofGlobal Business in the New Digital Era	2-3 ธ.ค 58	ณ โรงแรม Novotel Bangkok on Siam Square	ในประเทศ
		ศึกษาดูงานโครงการ ขับเคลื่อนการวิจัยเพื่อ ส่งเสริมเศรษฐกิจ สร้างสรรค์(Creative Economy) ของ สถาบันวิจัยและพัฒนา	17-20 พ.ค 59	ณ สาธารณรัฐเกาหลี (เกาหลีใต้)	ประเทศเกาหลี
9.	อ. พันแสง วีระประเสริฐ	โครงการประชุมวิชาการ The 3rd suic International Conference: the Trend ofGlobal Business in the New Digital Era	2-3 ธ.ค 58	ณ โรงแรม Novotel Bangkok on Siam Square	ในประเทศ
10.	อ. ดร. พิเชฐ ธีรานุสนธิ์	โครงการประชุมวิชาการ The 3rd suic International Conference: the Trend ofGlobal Business in the New Digital Era	2-3 ธ.ค 58	ณ โรงแรม Novotel Bangkok on Siam Square	ในประเทศ
11.	อ.อรรถน์ รัตนสุวรรณ	โครงการสัมมนาบุคลากร ประจำปีการศึกษา 2558	8-10 ม.ค 59	ณ โรงแรมบริซฮิลล์ รีสอร์ท จังหวัดเพชรบูรณ์	ในประเทศ
		โครงการประชุมวิชาการ The 3rd suic International Conference: the Trend ofGlobal Business in the New Digital Era	2-3 ธ.ค 58	ณ โรงแรม Novotel Bangkok on Siam Square	ในประเทศ
12.	Mr. ChristianusHermanus Johannes de Bour	โครงการสัมมนาบุคลากร ประจำปีการศึกษา 2558	8-10 ม.ค 59	ณ โรงแรมบริซฮิลล์ รีสอร์ท จังหวัดเพชรบูรณ์	ในประเทศ
		โครงการประชุมวิชาการ The 3rd suic International	2-3 ธ.ค 58	ณ โรงแรม Novotel Bangkok on Siam Square	ในประเทศ

ลำดับ	ชื่อ-สกุล	หัวข้อ	วันที่	หน่วยงาน/สถานที่จัด	ในประเทศ/ ต่างประเทศ (ระบุ ชื่อประเทศ)
		Conference: the Trend ofGlobal Business in the New Digital Era			
13.	Mr. Collin McDonald	โครงการสัมมนาบุคลากร ประจำปีการศึกษา 2558	8-10 ม.ค 59	ณ โรงแรมบริซฮิลล์ รีสอร์ท จังหวัดเพชรบูรณ์	ในประเทศ
		โครงการประชุมวิชาการ The 3rd suic International Conference: the Trend ofGlobal Business in the New Digital Era	2-3 ธ.ค 58	ณ โรงแรม Novotel Bangkok on Siam Square	ในประเทศ
14.	อ.อริยาภรณ์ นันทิพัฒน์พฤษา	โครงการประชุมวิชาการ The 3rd suic International Conference: the Trend ofGlobal Business in the New Digital Era	2-3 ธ.ค 58	ณ โรงแรม Novotel Bangkok on Siam Square	ในประเทศ
		โครงการสัมมนาบุคลากร ประจำปีการศึกษา 2558	8-10 ม.ค 59	ณ โรงแรมบริซฮิลล์ รีสอร์ท จังหวัดเพชรบูรณ์	ในประเทศ
15.	อ.ดร.สมนึก จงมีวสิน	โครงการประชุมวิชาการ The 3rd suic International Conference: the Trend ofGlobal Business in the New Digital Era	2-3 ธ.ค 58	ณ โรงแรม Novotel Bangkok on Siam Square	ในประเทศ
16.	อ.ดร.วัลลภ ลิปิพันธ์	โครงการประชุมวิชาการ The 3rd suic International Conference: the Trend ofGlobal Business in the New Digital Era	2-3 ธ.ค 58	ณ โรงแรม Novotel Bangkok on Siam Square	ในประเทศ
17.	อ.ดร.จันทิมา บรรจงประเสริฐ	โครงการสัมมนาบุคลากร ประจำปีการศึกษา 2558	8-10 ม.ค 59	ณ โรงแรมบริซฮิลล์ รีสอร์ท จังหวัดเพชรบูรณ์	ในประเทศ
		โครงการประชุมวิชาการ The 3rd suic International Conference: the Trend ofGlobal Business in	2-3 ธ.ค 58	ณ โรงแรม Novotel Bangkok on Siam Square	ในประเทศ

ลำดับ	ชื่อ-สกุล	หัวข้อ	วันที่	หน่วยงาน/สถานที่จัด	ในประเทศ/ ต่างประเทศ (ระบุ ชื่อประเทศ)
		the New Digital Era			
		ศึกษาดูงานโครงการ ขับเคลื่อนการวิจัยเพื่อ ส่งเสริมเศรษฐกิจ สร้างสรรค์(Creative Economy) ของ สถาบันวิจัยและพัฒนา	17-20 พ.ค 59	ณ สาธารณรัฐเกาหลี (เกาหลี ใต้)	ประเทศเกาหลี
18.	อ.ดร.นเรนทร์ ชุตติจิรวงศ์	โครงการประชุมวิชาการ The 3rd suic International Conference: the Trend ofGlobal Business in the New Digital Era	2-3 ธ.ค 58	ณ โรงแรม Novotel Bangkok on Siam Square	ในประเทศ
19.	อ.ดร.เฉลิมพร สิริวิชัย	โครงการประชุมวิชาการ The 3rd suic International Conference: the Trend ofGlobal Business in the New Digital Era	2-3 ธ.ค 58	ณ โรงแรม Novotel Bangkok on Siam Square	ในประเทศ
20.	อ.ธนิสา สมไร่ชิง	โครงการประชุมวิชาการ The 3rd suic International Conference: the Trend ofGlobal Business in the New Digital Era	2-3 ธ.ค 58	ณ โรงแรม Novotel Bangkok on Siam Square	ในประเทศ
21.	อ. นลินณัฐ ตีสวัสดิ์	โครงการสัมมนาบุคลากร ประจำปีการศึกษา 2558	8-10 ม.ค 59	ณ โรงแรมบรีชฮิลล์ รีสอร์ท จังหวัดเพชรบูรณ์	ในประเทศ
		โครงการการจัดการ ความรู้สำหรับคณาจารย์ วิทยาลัยนานาชาติ ประจำปีการศึกษา 2558 กิจกรรมแลกเปลี่ยนเรียนรู้ "การวิจัยเชิงพื้นที่แบบ บูรณาการ" ครั้งที่ 2	14 ม.ค 59	ณ สำนักงานอธิการบดี ตลิ่ง ชัน ชั้น 5 ห้อง 504	ในประเทศ
		โครงการเจรจาความ ร่วมมือทางวิชาการกับ มหาวิทยาลัย Shih Chien University	21-25 มี.ค 59	ณ มหาวิทยาลัย Shih Chien University กรุงไทเป ประเทศ ไต้หวัน	ในประเทศ

ลำดับ	ชื่อ-สกุล	หัวข้อ	วันที่	หน่วยงาน/สถานที่จัด	ในประเทศ/ ต่างประเทศ (ระบุ ชื่อประเทศ)
		โครงการสัมมนาเพื่อ พัฒนาการเรียนการสอน ระหว่างอาจารย์ประจำ และอาจารย์พิเศษสัมมนา ในหัวข้อ "ลิขสิทธิ์ภาพถ่าย บนโลกออนไลน์"	5 เม.ย 59	ณ ห้องประชุม 305 อาคาร หอประชุม มหาวิทยาลัย ศิลปากรวังท่าพระ	ในประเทศ
		ศึกษาดูงานโครงการ ขับเคลื่อนการวิจัยเพื่อ ส่งเสริมเศรษฐกิจ สร้างสรรค์(Creative Economy) ของ สถาบันวิจัยและพัฒนา	17-20 พ.ค 59	ณ สาธารณรัฐเกาหลี (เกาหลี ใต้)	ประเทศเกาหลี
		โครงการความร่วมมือทาง วิชาการระหว่าง มหาวิทยาลัยเบอร์มิงแฮม ซิตี และมหาวิทยาลัย ศิลปากร ณ ประเทศส หราชอาณาจักร	21-29 พ.ค 59	ณ มหาวิทยาลัยเบอร์มิงแฮม ซิตี ประเทศสหราชอาณาจักร	ประเทศอังกฤษ
		ประชุมสัมมนาวิชาการ The 3rd Engagement Thailand (EnT)	6-8 ก.ค 59	ณ โรงแรมเดอะ กรีนเนอรี รี สอร์ท เขาใหญ่ อำเภอปากช่อง จ.นครราชสีมา	ในประเทศ
22.	อ.ระบิล เสถียรพิทยากุล	โครงการสัมมนานุเคราะห์ ประจำปีการศึกษา 2558	8-10 ม.ค 59	ณ โรงแรมบริซฮิลล์ รีสอร์ท จังหวัดเพชรบูรณ์	ในประเทศ
		โครงการสัมมนาเพื่อ พัฒนาการเรียนการสอน ระหว่างอาจารย์ประจำ และอาจารย์พิเศษสัมมนา ในหัวข้อ "ลิขสิทธิ์ภาพถ่าย บนโลกออนไลน์"	5 เม.ย 59	ณ ห้องประชุม 305 อาคาร หอประชุม มหาวิทยาลัย ศิลปากรวังท่าพระ	ในประเทศ
23.	อ. นันทภัสกร ลำภากร	โครงการสัมมนานุเคราะห์ ประจำปีการศึกษา 2558	8-10 ม.ค 59	ณ โรงแรมบริซฮิลล์ รีสอร์ท จังหวัดเพชรบูรณ์	ในประเทศ
		โครงการสัมมนาเพื่อ พัฒนาการเรียนการสอน ระหว่างอาจารย์ประจำ และอาจารย์พิเศษสัมมนา ในหัวข้อ "ลิขสิทธิ์ภาพถ่าย บนโลกออนไลน์"	5 เม.ย 59	ณ ห้องประชุม 305 อาคาร หอประชุม มหาวิทยาลัย ศิลปากรวังท่าพระ	ในประเทศ
24.	อ. โจนathan นราจิณรมณ	โครงการสัมมนานุเคราะห์ ประจำปีการศึกษา 2558	8-10 ม.ค 59	ณ โรงแรมบริซฮิลล์ รีสอร์ท จังหวัดเพชรบูรณ์	ในประเทศ

ลำดับ	ชื่อ-สกุล	หัวข้อ	วันที่	หน่วยงาน/สถานที่จัด	ในประเทศ/ ต่างประเทศ (ระบุ ชื่อประเทศ)
		โครงการสัมมนาเพื่อ พัฒนาการเรียนการสอน ระหว่างอาจารย์ประจำ และอาจารย์พิเศษสัมมนา ในหัวข้อ "ลิขสิทธิ์ภาพถ่าย บนโลกออนไลน์"	5 เม.ย 59	ณ ห้องประชุม 305 อาคาร หอประชุม มหาวิทยาลัย ศิลปากรวังท่าพระ	ในประเทศ
25.	Mrs. Chow YoongNgeow	โครงการสัมมนาเพื่อ พัฒนาการเรียนการสอน ระหว่างอาจารย์ประจำ และอาจารย์พิเศษสัมมนา ในหัวข้อ "ลิขสิทธิ์ภาพถ่าย บนโลกออนไลน์"	5 เม.ย 59	ณ ห้องประชุม 305 อาคาร หอประชุม มหาวิทยาลัย ศิลปากรวังท่าพระ	ในประเทศ
26.	Mr.GabrielVirgile Antonin Camelin	โครงการสัมมนานุคลากร ประจำปีการศึกษา 2558	8-10 ม.ค 59	ณ โรงแรมบริซฮิลล์ รีสอร์ท จังหวัดเพชรบูรณ์	ในประเทศ
		โครงการสัมมนาเพื่อ พัฒนาการเรียนการสอน ระหว่างอาจารย์ประจำ และอาจารย์พิเศษสัมมนา ในหัวข้อ "ลิขสิทธิ์ภาพถ่าย บนโลกออนไลน์"	5 เม.ย 59	ณ ห้องประชุม 305 อาคาร หอประชุม มหาวิทยาลัย ศิลปากรวังท่าพระ	ในประเทศ
27.	อ.Lisa Alexia PERRICHON	โครงการสัมมนานุคลากร ประจำปีการศึกษา 2558	8-10 ม.ค 59	ณ โรงแรมบริซฮิลล์ รีสอร์ท จังหวัดเพชรบูรณ์	ในประเทศ
		โครงการประชุมวิชาการ The 3rd suic International Conference: the Trend ofGlobal Business in the New Digital Era	2-3 ธ.ค 58	ณ โรงแรม Novotel Bangkok on Siam Square	ในประเทศ
28.	อ.ภัทรมุขพงษ์ธา	โครงการสัมมนานุคลากร ประจำปีการศึกษา 2558	8-10 ม.ค 59	ณ โรงแรมบริซฮิลล์ รีสอร์ท จังหวัดเพชรบูรณ์	ในประเทศ
		โครงการประชุมวิชาการ The 3rd suic International Conference: the Trend ofGlobal Business in the New Digital Era	2-3 ธ.ค 58	ณ โรงแรม Novotel Bangkok on Siam Square	ในประเทศ
29.	อ.ทิพย์กนกเวียงคำ	โครงการสัมมนานุคลากร ประจำปีการศึกษา 2558	8-10 ม.ค 59	ณ โรงแรมบริซฮิลล์ รีสอร์ท จังหวัดเพชรบูรณ์	ในประเทศ

ลำดับ	ชื่อ-สกุล	หัวข้อ	วันที่	หน่วยงาน/สถานที่จัด	ในประเทศ/ ต่างประเทศ (ระบุ ชื่อประเทศ)
30.	อ.แพรสิตาช่วยรัตน์	โครงการสัมมนาบุคลากร ประจำปีการศึกษา 2558	8-10 ม.ค 59	ณ โรงแรมบริซฮิลล์ รีสอร์ท จังหวัดเพชรบูรณ์	ในประเทศ
31.	อ.ไพฑรดา เชาวน์ฉลาด	โครงการสัมมนาบุคลากร ประจำปีการศึกษา 2558	8-10 ม.ค 59	ณ โรงแรมบริซฮิลล์ รีสอร์ท จังหวัดเพชรบูรณ์	ในประเทศ
32.	อ.ศีกษิต เพชรอำไพ	โครงการประชุมวิชาการ The 3rd suic International Conference: the Trend ofGlobal Business in the New Digital Era	2-3 ธ.ค 58	ณ โรงแรม Novotel Bangkok on Siam Square	ในประเทศ
33.	อ.ดร.สุวิทย์ ธีรกุลชน	โครงการปฐมนิเทศ บุคลากรใหม่ วิทยาลัย นานาชาติ มหาวิทยาลัย ศิลปากร	18 พ.ค 59	ณ ชั้น 5 ห้อง 506 สำนักงาน อธิการบดี ตลิ่งชัน	ในประเทศ
34.	น.ส.โกศลัญญา สุขประสม	โครงการฝึกอบรม เจ้าหน้าที่ วิทยาลัย นานาชาติ 2559 เรื่อง Oz Principle	26 เม.ย 59	ณ สำนักงานอธิการบดี ตลิ่งชัน ชั้น 5 ห้อง 511	ในประเทศ
		อบรม หลักสูตร เทคนิค การเขียนหนังสือราชการ และรายงานการประชุม	23-24 พ.ค 59	จัดโดย ศูนย์พัฒนาทรัพยากร บุคคล จำกัด ณ โรงแรม ที.เค พาเลซ	ในประเทศ
		โครงการฝึกอบรม เจ้าหน้าที่ วิทยาลัย นานาชาติ 2559 เรื่อง Oz Principle	26 เม.ย 59	ณ สำนักงานอธิการบดี ตลิ่งชัน ชั้น 5 ห้อง 511	ในประเทศ
		โครงการฝึกอบรม เจ้าหน้าที่ วิทยาลัย นานาชาติ 2559 เรื่อง MBTI	2 มิ.ย 59	ณ สำนักงานอธิการบดี ตลิ่งชัน ชั้น 5 ห้อง 511	ในประเทศ
		โครงการฝึกอบรม เจ้าหน้าที่ วิทยาลัย นานาชาติ 2559 เรื่อง 5 Stars	21 มิ.ย 59	ณ สำนักงานอธิการบดี ตลิ่งชัน ชั้น 5 ห้อง 511	ในประเทศ
		โครงการฝึกอบรม เจ้าหน้าที่ วิทยาลัย นานาชาติ 2559 เรื่อง Leadership	28 มิ.ย 59	ณ สำนักงานอธิการบดี ตลิ่งชัน ชั้น 5 ห้อง 511	ในประเทศ

ลำดับ	ชื่อ-สกุล	หัวข้อ	วันที่	หน่วยงาน/สถานที่จัด	ในประเทศ/ ต่างประเทศ (ระบุ ชื่อประเทศ)
35.	นางศศิรินทร์ รัตนไชย	โครงการสัมมนาบุคลากร ประจำปีการศึกษา 2558	8-10 ม.ค 59	ณ โรงแรมบรีชฮิลล์ รีสอร์ท จังหวัดเพชรบูรณ์	ในประเทศ
36.	นางแก้ว แสงศรีจันทร์	โครงการสัมมนาบุคลากร ประจำปีการศึกษา 2558	8-10 ม.ค 59	ณ โรงแรมบรีชฮิลล์ รีสอร์ท จังหวัดเพชรบูรณ์	ในประเทศ
37.	นางสาวอัญชลี ภูเี่ยม	โครงการสัมมนาบุคลากร ประจำปีการศึกษา 2558	8-10 ม.ค 59	ณ โรงแรมบรีชฮิลล์ รีสอร์ท จังหวัดเพชรบูรณ์	ในประเทศ
38.	นางสาวพิชามณูช มะลิ ดิน	โครงการสัมมนาบุคลากร ประจำปีการศึกษา 2558	8-10 ม.ค 59	ณ โรงแรมบรีชฮิลล์ รีสอร์ท จังหวัดเพชรบูรณ์	ในประเทศ
39.	นายพิเชษฐ์ สุขสถิต	การสร้างสิ่งแวดล้อมที่ดีใน ที่ทำงาน	24 ธ.ค.57	ณ สำนักงานอธิการบดี ตลิ่งชัน ชั้น 5 ห้อง 509	ในประเทศ
40.	นางสาวชไมพร ผาตศรี	โครงการสัมมนาบุคลากร ประจำปีการศึกษา 2558	8-10 ม.ค 59	ณ โรงแรมบรีชฮิลล์ รีสอร์ท จังหวัดเพชรบูรณ์	ในประเทศ
		โครงการสัมมนาเพื่อ พัฒนาการเรียนการสอน ระหว่างอาจารย์ประจำ และอาจารย์พิเศษสัมมนา ในหัวข้อ "ลิขสิทธิ์ภาพถ่าย บนโลกออนไลน์"	5 เม.ย 59	ณ ห้องประชุม 305 อาคาร หอประชุม มหาวิทยาลัย ศิลปากรวังท่าพระ	ในประเทศ
41.	นายนาวัน ทิมทอง	โครงการสัมมนาบุคลากร ประจำปีการศึกษา 2558	8-10 ม.ค 59	ณ โรงแรมบรีชฮิลล์ รีสอร์ท จังหวัดเพชรบูรณ์	ในประเทศ
42.	นายวันชัย ปานพรม	โครงการสัมมนาบุคลากร ประจำปีการศึกษา 2558	8-10 ม.ค 59	ณ โรงแรมบรีชฮิลล์ รีสอร์ท จังหวัดเพชรบูรณ์	ในประเทศ
43.	นางสาวสุนันทา คำจริง	โครงการสัมมนาบุคลากร ประจำปีการศึกษา 2558	8-10 ม.ค 59	ณ โรงแรมบรีชฮิลล์ รีสอร์ท จังหวัดเพชรบูรณ์	ในประเทศ
44.	นางสาวมนทิรา สาเมือง	โครงการสัมมนาบุคลากร ประจำปีการศึกษา 2558	8-10 ม.ค 59	ณ โรงแรมบรีชฮิลล์ รีสอร์ท จังหวัดเพชรบูรณ์	ในประเทศ
45.	นางสาววิราภรณ์ ศรี จันทร์	โครงการสัมมนาบุคลากร ประจำปีการศึกษา 2558	8-10 ม.ค 59	ณ โรงแรมบรีชฮิลล์ รีสอร์ท จังหวัดเพชรบูรณ์	ในประเทศ
46.	นางสาวปาริฉัตร วิทโย ดม	โครงการสัมมนาบุคลากร ประจำปีการศึกษา 2558	8-10 ม.ค 59	ณ โรงแรมบรีชฮิลล์ รีสอร์ท จังหวัดเพชรบูรณ์	ในประเทศ
		โครงการฝึกอบรม เจ้าหน้าที่ วิทยาลัย นานาชาติ 2559 เรื่อง 5 Stars	21 มิ.ย 59	ณ สำนักงานอธิการบดี ตลิ่งชัน ชั้น 5 ห้อง 511	ในประเทศ
47.	นายสิทธิพร แสงจันทร์	โครงการสัมมนาบุคลากร ประจำปีการศึกษา 2558	8-10 ม.ค 59	ณ โรงแรมบรีชฮิลล์ รีสอร์ท จังหวัดเพชรบูรณ์	ในประเทศ
		โครงการฝึกอบรม เจ้าหน้าที่ วิทยาลัย นานาชาติ 2559 เรื่อง 5 Stars	21 มิ.ย 59	ณ สำนักงานอธิการบดี ตลิ่งชัน ชั้น 5 ห้อง 511	ในประเทศ

ลำดับ	ชื่อ-สกุล	หัวข้อ	วันที่	หน่วยงาน/สถานที่จัด	ในประเทศ/ ต่างประเทศ (ระบุ ชื่อประเทศ)
48.	นายบุรินทร์ โคตรนพ คุณ	โครงการสัมมนาเพื่อ พัฒนาการเรียนการสอน ระหว่างอาจารย์ประจำ และอาจารย์พิเศษสัมมนา ในหัวข้อ "ลิขสิทธิ์ภาพถ่าย บนโลกออนไลน์"	5 เม.ย 59	ณ ห้องประชุม 305 อาคาร หอประชุม มหาวิทยาลัย ศิลปากรวังท่าพระ	ในประเทศ
		โครงการฝึกอบรม เจ้าหน้าที่ วิทยาลัย นานาชาติ 2559 เรื่อง 5 Stars	21 มิ.ย 59	ณ สำนักงานอธิการบดี ตลิ่งชัน ชั้น 5 ห้อง 511	ในประเทศ
		โครงการฝึกอบรม เจ้าหน้าที่ วิทยาลัย นานาชาติ 2559 เรื่อง Leadership	28 มิ.ย 59	ณ สำนักงานอธิการบดี ตลิ่งชัน ชั้น 5 ห้อง 511	ในประเทศ
49.	นายสรวิทย์ ระม่อม	โครงการสัมมนาบุคลากร ประจำปีการศึกษา 2558	8-10 ม.ค 59	ณ โรงแรมบริซฮิลล์ รีสอร์ท จังหวัดเพชรบูรณ์	ในประเทศ
		โครงการฝึกอบรม เจ้าหน้าที่ วิทยาลัย นานาชาติ 2559 เรื่อง Leadership	28 มิ.ย 59	ณ สำนักงานอธิการบดี ตลิ่งชัน ชั้น 5 ห้อง 511	ในประเทศ
50.	นางสาววิรินทร์ เคนดี	โครงการสัมมนาบุคลากร ประจำปีการศึกษา 2558	8-10 ม.ค 59	ณ โรงแรมบริซฮิลล์ รีสอร์ท จังหวัดเพชรบูรณ์	ในประเทศ
		โครงการระดมความคิด เพื่อ ทบ ทวน จัด ทำ แผนพัฒนาวิทยาลัย นานาชาติ ประจำปี พ.ศ 2559-2563	12 มิ.ย./3 ก.ค. 58	ณ ห้องปฏิบัติการวิทยาลัย นานาชาติ ชั้น 3	ในประเทศ
		โครงการสัมมนาเพื่อ พัฒนาการเรียนการสอน ระหว่างอาจารย์ประจำ และอาจารย์พิเศษสัมมนา ในหัวข้อ "ลิขสิทธิ์ภาพถ่าย บนโลกออนไลน์"	5 เม.ย 59	ณ ห้องประชุม 305 อาคาร หอประชุม มหาวิทยาลัย ศิลปากรวังท่าพระ	ในประเทศ
51.	นางสาวพรชนก คล้าย นาค	โครงการสัมมนาบุคลากร ประจำปีการศึกษา 2558	8-10 ม.ค 59	ณ โรงแรมบริซฮิลล์ รีสอร์ท จังหวัดเพชรบูรณ์	ในประเทศ

ลำดับ	ชื่อ-สกุล	หัวข้อ	วันที่	หน่วยงาน/สถานที่จัด	ในประเทศ/ ต่างประเทศ (ระบุ ชื่อประเทศ)
		โครงการสัมมนาเพื่อ พัฒนาการเรียนการสอน ระหว่างอาจารย์ประจำ และอาจารย์พิเศษสัมมนา ในหัวข้อ "ลิขสิทธิ์ภาพถ่าย บนโลกออนไลน์"	5 เม.ย 59	ณ ห้องประชุม 305 อาคาร หอประชุม มหาวิทยาลัย ศิลปากรวังท่าพระ	ในประเทศ
53.	นายธนาพงษ์ปิตยานนท์	โครงการสัมมนาบุคลากร ประจำปีการศึกษา 2558	8-10 ม.ค 59	ณ โรงแรมบรีชฮิลล์ รีสอร์ท จังหวัดเพชรบูรณ์	ในประเทศ
		โครงการฝึกอบรม เจ้าหน้าที่ วิทยาลัย นานาชาติ 2559 เรื่อง Leadership	28 มิ.ย 59	ณ สำนักงานอธิการบดี ตลิ่งชัน ชั้น 5 ห้อง 511	ในประเทศ
		โครงการฝึกอบรม เจ้าหน้าที่ วิทยาลัย นานาชาติ 2559 เรื่อง 5 Stars	21 มิ.ย 59	ณ สำนักงานอธิการบดี ตลิ่งชัน ชั้น 5 ห้อง 511	ในประเทศ
54.	นางสาวนพรัตน์ รังสิยา ภรณ์รัตน์	โครงการสัมมนาบุคลากร ประจำปีการศึกษา 2558	8-10 ม.ค 59	ณ โรงแรมบรีชฮิลล์ รีสอร์ท จังหวัดเพชรบูรณ์	ในประเทศ
		โครงการฝึกอบรม เจ้าหน้าที่ วิทยาลัย นานาชาติ 2559 เรื่อง 5 Stars	21 มิ.ย 59	ณ สำนักงานอธิการบดี ตลิ่งชัน ชั้น 5 ห้อง 511	ในประเทศ
55.	นางสาวริญญรัตน์ วงศ์ศิริรัตน์	โครงการสัมมนาบุคลากร ประจำปีการศึกษา 2558	8-10 ม.ค 59	ณ โรงแรมบรีชฮิลล์ รีสอร์ท จังหวัดเพชรบูรณ์	ในประเทศ
		โครงการฝึกอบรม เจ้าหน้าที่ วิทยาลัย นานาชาติ 2559 เรื่อง 5 Stars	21 มิ.ย 59	ณ สำนักงานอธิการบดี ตลิ่งชัน ชั้น 5 ห้อง 511	ในประเทศ
56.	นางสาวสุชาดา ลวง ระแหง	โครงการสัมมนาบุคลากร ประจำปีการศึกษา 2558	8-10 ม.ค 59	ณ โรงแรมบรีชฮิลล์ รีสอร์ท จังหวัดเพชรบูรณ์	ในประเทศ
		โครงการฝึกอบรม เจ้าหน้าที่ วิทยาลัย นานาชาติ 2559 เรื่อง 5 Stars	21 มิ.ย 59	ณ สำนักงานอธิการบดี ตลิ่งชัน ชั้น 5 ห้อง 511	ในประเทศ
57.	นายธเนศ ดอกไม้	โครงการสัมมนาบุคลากร ประจำปีการศึกษา 2558	8-10 ม.ค 59	ณ โรงแรมบรีชฮิลล์ รีสอร์ท จังหวัดเพชรบูรณ์	ในประเทศ

ตารางที่ 16 โครงการพัฒนาบุคลากรของคณะวิชา/หน่วยงาน

ลำดับ	ชื่อโครงการ	ผู้รับผิดชอบ	ระยะเวลา	จำนวน ผู้เข้าร่วม โครงการ (คน)	งบประมาณ (บาท)
1	โครงการสัมมนาบุคลากรประจำปีการศึกษา 2558	วิทยาลัยนานาชาติ ม. ศิลปากร	8-10 ม.ค 59	40	300,000
2	การจัดการเรียนการสอนและประเมินผลด้วยเทคโนโลยีของเว็บ(web Based Technology) : e-learning จากประสบการณ์จริง	วิทยาลัยนานาชาติ ม. ศิลปากร	ธค.58-ก.พ. 59	7	-
3	กิจกรรมแลกเปลี่ยนเรียนรู้ “เกณฑ์มาตรฐานหลักสูตร พ.ศ.2558 กับการทำหน้าที่อาจารย์”	วิทยาลัยนานาชาติ ม. ศิลปากร	ธค.58-ก.พ. 59	15	-
4	การสัมมนาเพื่อพัฒนาการเรียนการสอนระหว่างอาจารย์ประจำและอาจารย์พิเศษ “หัวข้อลิขสิทธิ์ภาพถ่ายบนโลกออนไลน์	วิทยาลัยนานาชาติ ม. ศิลปากร	5 เม.ย.59	119	20,000.00
5	กิจกรรมแลกเปลี่ยนเรียนรู้ “การวิจัยเชิงพื้นที่แบบบูรณาการ”	วิทยาลัยนานาชาติ ม.ศิลปากร	19 พ.ย. 58,25 ม.ค. 59	11	6,500.00
6	การจัดการความรู้เรื่องการป้องกันอัคคีภัย	วิทยาลัยนานาชาติ ม. ศิลปากร	27 พ.ย.58	27	-
7	การแลกเปลี่ยนเรียนรู้เพื่อพัฒนาทักษะการสื่อสารด้วยภาษาอังกฤษ	วิทยาลัยนานาชาติ ม. ศิลปากร	พ.ย.58 – ก.ค.59	-	-
8	โครงการกิจกรรม 5ส. และปรับปรุงภูมิทัศน์	วิทยาลัยนานาชาติ ม. ศิลปากร	22 ธ.ค.59	50	7,500.00
9	โครงการอบรมการจัดการไฟล์ pdf ด้วยโปรแกรม smallpdf และการส่งไฟล์ด้วยโปรแกรม wetransfer และการประยุกต์ใช้ Google Application	วิทยาลัยนานาชาติ ม. ศิลปากร	15 ธ.ค.59	19	-

ลำดับ	ชื่อโครงการ	ผู้รับผิดชอบ	ระยะเวลา	จำนวน ผู้เข้าร่วม โครงการ (คน)	งบประมาณ (บาท)
10	โครงการความร่วมมือทาง วิชาการระหว่างสถาบันศิลปะ และการออกแบบเบอร์มิงแฮม มหาวิทยาลัยเบอร์มิงแฮมซิตี	หลักสูตรศิลปบัณฑิต สาขาการออกแบบ สื่อสารดิจิทัล	23-29 พ.ค. 2559	1	150,000.00

(3) อาคารสถานที่

อาคารสถานที่ที่วิทยาลัยนานาชาติใช้ในการปฏิบัติงาน จำแนกเป็น 2 พื้นที่ ดังนี้

ตารางที่ 17 ข้อมูลอาคารสถานที่แสดงพื้นที่ใช้สอยของคณะวิทยาลัยนานาชาติ

อาคารสถานที่	พื้นที่ใช้สอย (ตร.ม.)
อาคารสำนักงานอธิการบดี ตึกรังชั้น บริเวณชั้น 3, 5 และ 8	3,000
อาคารกสท. โทรคมนาคม บางรักชั้น 9	1,124
รวม	4,124

ตารางที่ 18 การแบ่งพื้นที่ใช้งานในอาคารสำนักงานอธิการบดี และ อาคารกสท. โทรคมนาคม บางรัก
คณะวิทยาลัยนานาชาติ

ใช้งานพื้นที่	อาคารสำนักงานอธิการบดี ตึกรังชั้น บริเวณชั้น 3, 5 และ 8 พื้นที่รวม 3,000 ตร.ม.		อาคารกสท. โทรคมนาคมชั้น 9 พื้นที่รวม 1,124 ตร.ม.	
	จำนวนห้อง	พื้นที่ (ตร.ม.)	จำนวน ห้อง	พื้นที่ (ตร.ม.)
ห้องบรรยายความจุ 15 – 20 คน	4			
ห้องบรรยายความจุ 30-70 คน	8		4	
ห้องปฏิบัติการคอมพิวเตอร์ ความจุ 20-25คน			1	
ห้องปฏิบัติการคอมพิวเตอร์ ความจุ 33 คน	1			
ห้องปฏิบัติการคอมพิวเตอร์ ความจุ 30-40 คน			1	
ห้องปฏิบัติการคอมพิวเตอร์ ความจุ 40 คน	1			
ห้องปฏิบัติการART ROOM ความจุ 20-40คน			1	
ห้องปฏิบัติการคอมพิวเตอร์ PHOTOความจุ 70-100 คน				
ห้อง Editing ความจุ 20-30 คน			1	
ห้อง Soundความจุ 20-30 คน			1	
ห้อง Controlความจุ 20-30 คน				
สำนักงาน	1			
สำนักงานธุรการ (ชั้น 9)			1	
แหล่งเรียนรู้ ความจุ 20-30 คน	1			

ใช้งานพื้นที่	อาคารสำนักงานอธิการบดี ตลิ่งชัน บริเวณชั้น 3, 5 และ 8 พื้นที่รวม 3,000 ตร.ม.		อาคารกสท. โทรคมนาคมชั้น 9 พื้นที่รวม 1,124 ตร.ม.	
	จำนวนห้อง	พื้นที่ (ตร.ม.)	จำนวนห้อง	พื้นที่ (ตร.ม.)
ห้องพักอาจารย์/ผู้เชี่ยวชาญ	9		1	
ห้องพักอาจารย์ ความจุ 10-15 คน			1	
ห้องสมุดวิทยาลัยนานาชาติ	1			
ห้องสมุดความจุ 20-30 คน			1	
ห้องผลิตเอกสารและบริการอัดสำเนา	1			
ห้องถ่ายเอกสาร			1	
แหล่งเรียนรู้/พักผ่อน/นันทนาการ (ชั้น 5)	1			
ห้องผู้บริหาร-ที่ปรึกษา	1			
ห้องผู้อำนวยการ	1		1	
แหล่งเรียนรู้/พักผ่อน/นันทนาการความจุ 60-90 คน (ชั้น 3)	1			
ห้องกิจกรรมนักศึกษา ความจุ 10-20 คน			1	
ห้องประชุม ความจุ 20-30 คน	2		1	
ห้องรับรอง ความจุ 20-30 คน			1	
ห้องไฟ			1	

4.6 ระบบและกลไกการประกันคุณภาพการศึกษา

วิทยาลัยนานาชาติ ใช้ระบบการประกันคุณภาพการศึกษาภายในภายใต้กรอบแนวทางการพัฒนาระบบประกันคุณภาพการศึกษาของสำนักงานคณะกรรมการการอุดมศึกษา ตามคู่มือประกันคุณภาพการศึกษาภายใน ระดับอุดมศึกษา ฉบับปีการศึกษา 2557 ที่พัฒนาตัวบ่งชี้และเกณฑ์การประกันคุณภาพการศึกษาภายในทั้งระดับหลักสูตร ระดับคณะวิชา และระดับสถาบัน ในการดำเนินการควบคุม ตรวจสอบและประเมินคุณภาพนั้น วิทยาลัยนานาชาติมีคณะกรรมการประกันคุณภาพหรือคณะกรรมการบริหาร วิทยาลัยนานาชาติ เป็นกลไกหลักในการดำเนินการ ประสานงานกับหลักสูตรผ่านรองผู้อำนวยการฝ่ายวิชาการ และฝ่ายวางแผนและพัฒนา ในแต่ละหลักสูตร กลไกหลักในการดำเนินงานประกันคุณภาพหลักสูตรจะเป็นอาจารย์ประจำหลักสูตรและคณะกรรมการบริหารหลักสูตร

การนำผลการประเมินไปพัฒนาคุณภาพการศึกษา

คณะวิชาได้นำผลการประเมินคุณภาพการศึกษาจากการประเมินตนเองและจากข้อเสนอแนะของคณะผู้ประเมินไปวางแผนพัฒนาทำให้เกิดการพัฒนาคุณภาพการศึกษาอย่างต่อเนื่อง (ตารางที่ 19)

ตารางที่ 19 การนำผลการประเมินตนเองและข้อเสนอแนะของคณะผู้ประเมินไปพัฒนาคุณภาพ การศึกษา

องค์ประกอบ	ข้อเสนอแนะที่ควรปรับปรุง จากคณะผู้ประเมิน ปีการศึกษา 2557	ผลการดำเนินการ ปีการศึกษา 2558
องค์ประกอบที่ 1 การ ผลิตบัณฑิต	1.อาจารย์ดำรงตำแหน่งทางวิชาการน้อย 2.ควรส่งเสริมให้อาจารย์ลาศึกษาต่อหรือจัด เวลาให้อาจารย์ที่ศึกษาต่อมีเวลาทำ วิทยานิพนธ์เพื่อสำเร็จการศึกษา	วิทยาลัยนานาชาติมีแผนการกำหนดตำแหน่ง วิชาการเป็นรายบุคคล มีการกำกับติดตามให้ ได้ผลตามแผนที่วางไว้ทั้งนี้มีการดำเนินกิจกรรม ต่าง ๆ ร่วมด้วยดังนี้ 1.โครงการอบรม/แลกเปลี่ยนเรียนรู้เพื่อการ พัฒนาบุคลากรทุกระดับ 2.กำหนดติดตาม/แก้ไขปัญหาและให้คำปรึกษาใน การขอตำแหน่งทางวิชาการ และในขณะนี้มีอาจารย์ยื่นเอกสารขอกำหนด ตำแหน่งผู้ช่วยศาสตราจารย์ 1 คน
	1.จัดให้มีที่ปรึกษาในการขอตำแหน่ง ตำแหน่งทางวิชาการ และส่งเสริมให้ อาจารย์ขอตำแหน่งทางวิชาการโดย วิธีพิเศษ 2.จัดให้มีทุนการศึกษาและลดเวลาสอน สำหรับอาจารย์ที่ลาศึกษาต่อ(บางช่วงเวลา) 3.ฝ่ายประกันคุณภาพการศึกษาควรมีการ จัดทำคู่มือแนวทางการประกันคุณภาพ การศึกษาให้กับนักศึกษา เพื่อสร้างความ เข้าใจและตระหนักถึงบทบาทความสำคัญ ในการเป็นส่วนหนึ่งของการประกันคุณภาพ การศึกษา	1. มีการดำเนินการในเรื่องการสนับสนุนการเข้าสู่ ตำแหน่งวิชาการ 2.1 วิทยาลัยฯสนับสนุนทุนการศึกษาให้ คณาจารย์ 2.2 วิทยาลัยนานาชาติมีนโยบายลดเวลาสอน ของอาจารย์ เพื่อสนับสนุนให้อาจารย์ที่ลาศึกษาต่อ (บางช่วงเวลา) มีชั่วโมงสอนลดลง ซึ่งจะทำให้ อาจารย์สำเร็จการศึกษาเร็วขึ้น 3. ฝ่ายประกันคุณภาพการศึกษาได้การจัดทำคู่มือ แนวทางการประกันคุณภาพการศึกษาให้กับ นักศึกษา (เป็นภาษาอังกฤษ) แล้ว และได้ เผยแพร่ทางเว็บไซต์ของวิทยาลัยนานาชาติ http://www.suic.org และแจกแก่นักศึกษาใน วันปฐมนิเทศ
องค์ประกอบที่ 2 การ วิจัย	1. ควรเพิ่มหรือหาช่องทางการเผยแพร่ ผลงานวิชาการ/งานสร้างสรรค์ที่มี คุณภาพสูงสู่ระดับนานาชาติให้มากขึ้น เนื่องจากผลงานส่วนใหญ่ยังอยู่ในระดับชาติ 2. ควรมีการรวบรวมผลงานสร้างสรรค์ที่ ผ่านการประกวดและได้รับรางวัลมาจัดทำ เป็นตำราหรือหนังสือซึ่งอาจนำไปใช้ ในการขอตำแหน่งทางวิชาการได้ด้วย 3. ควรสร้างความร่วมมือกับหน่วยงานอื่นๆ อาจจะเริ่มจากหน่วยงานภายในประเทศใน	มีการดำเนินการตามข้อเสนอแนะ และแผนที่วาง ไว้ 1. เพิ่มช่องทางการเผยแพร่ผลงานวิชาการ/งาน สร้างสรรค์ ด้วยการจัด International conference เมื่อ 1-3 ธค. 58 โดยได้รับความ ร่วมมือจากหน่วยงานต่างๆ 2. มีการรวบรวมผลงานวิจัยมาจัดทำเป็นหนังสือ จำนวน 2 เล่ม (อ.ดร.สิปปนนท์)

องค์ประกอบ	ข้อเสนอแนะที่ควรปรับปรุง จากคณะผู้ประเมิน ปีการศึกษา 2557	ผลการดำเนินการ ปีการศึกษา 2558
	การสร้างกิจกรรม/จัดนิทรรศการ หรือ ดึงดูดทุนเพื่อสร้างความเข้มแข็งด้านการ ผลิตผลงานสร้างสรรค์ และเสริมสร้าง ชื่อเสียงให้กับวิทยาลัยนานาชาติ	
	1. มีระบบสารสนเทศเพื่อการบริหาร งานวิจัย โดยมีการรวบรวมข้อมูลงานวิจัย และผลงานวิจัย สามารถสืบค้นได้ และ ติดตาม/บริหารงานวิจัยที่จัดสรรทุนวิจัย จากกองทุนวิจัยสร้างสรรค์ของวิทยาลัย แต่ หากมีข้อมูลงานวิจัยเพิ่มมากขึ้น ควรพัฒนา ให้เป็นระบบฐานข้อมูล เพื่อรองรับการ สืบค้นและการประมวลผลได้ 2. ควรจัดหาฐานข้อมูลวารสารเพิ่มเติมเพื่อ เอื้อประโยชน์ต่อการทำวิจัยของนักศึกษา และอาจารย์ หรือกำหนดวิธีดำเนินการเพื่อ จัดหาสิ่งตีพิมพ์ตามที่ผู้ร้องขอ	ด้านระบบสารสนเทศเพื่อการบริหารงานวิจัย ยัง ไม่สามารถพัฒนาให้เป็นระบบฐานข้อมูล เพื่อ รองรับการสืบค้นและการประมวลผลได้ในปัจจุบัน และยังใช้ระบบข้อมูลการสืบค้นแบบเดิมเนื่องจาก มีข้อมูลทุนวิจัย/ผลงานวิจัยไม่มาก และการจัดซื้อจัดหาฐานข้อมูลวารสารเพิ่มเติมเพื่อ เอื้อประโยชน์ต่อการทำวิจัยของอาจารย์ได้ ดำเนินการแล้ว
องค์ประกอบที่ 3 การ บริการวิชาการ	1. ควรสำรวจความต้องการให้หลากหลาย ช่องทาง 2. ควรมีการประเมินผลให้มีรายละเอียดที่ สามารถนำไปใช้ในการปรับปรุงการ ดำเนินงานในครั้งต่อไป	1-2. ดำเนินการแล้ว (1.รายงานผลสำรวจความต้องการฯ 2. รายงานการประเมินผลโครงการฯ)
	1. ควรมีแผนการใช้ประโยชน์ที่ชัดเจน 2. ตัวชี้วัดของแผนและโครงการควรจะ สะท้อนภารกิจของหน่วยงานมากกว่าความ พึงพอใจหรือจำนวนผู้เข้าร่วม 3. ควรจัดทำโครงการบริการวิชาการที่สร้าง รายได้ให้กับวิทยาลัย	1. มีแผนการใช้ประโยชน์ที่ชัดเจนโดยเฉพาะ โครงการ SUIC International Conference: the Trend of Global Business in the New Digital Era; โครงการพัฒนาพิพิธภัณฑสถานฯ; และ โครงการอบรม Art and Design Port Folio Preparation 2. ปรับตัวชี้วัดของแผนและโครงการในบาง โครงการแล้ว
องค์ประกอบที่ 4 การ ทำนุบำรุงศิลปะและ วัฒนธรรม	1.ควรมีการแต่งตั้งคณะกรรมการ ดำเนินการทำนุบำรุงศิลปวัฒนธรรมโดยตรง 2.การบูรณาการศิลปวัฒนธรรมเข้ากับการ เรียนการสอนกับระดับนานาชาติ	สำหรับข้อเสนอแนะ/จุดที่ควรพัฒนา 1. ดำเนินการแต่งตั้งคณะกรรมการดำเนินการทำนุ บำรุงศิลปวัฒนธรรม มีหน้าที่กำกับ ติดตามพันธ กิจด้านนี้เสนอต่อคณะกรรมการบริหาร (คำสั่ง วิทยาลัยนานาชาติเลขที่ 11/2559) 2. มีการบูรณาการศิลปวัฒนธรรมเข้ากับการเรียน การสอนกับระดับนานาชาติบ้างในกิจกรรม Interim show/Degree show ซึ่งอยู่ในแผนงาน บริการวิชาการ 3.การเผยแพร่ศิลปวัฒนธรรมผ่านช่องทาง
	1.ควรมีการจัดทำมาตรฐานด้านศิลปะและ วัฒนธรรมในระดับชาติ 2.ควรมีช่องทางการเผยแพร่ศิลปวัฒนธรรม ให้หลากหลายช่องทางมากกว่านี้ เช่น Website	

องค์ประกอบ	ข้อเสนอแนะที่ควรปรับปรุง จากคณะผู้ประเมิน ปีการศึกษา 2557	ผลการดำเนินการ ปีการศึกษา 2558
		facebook (Digital Communication Design,Silpakorn University)
องค์ประกอบที่ 5 การบริหารจัดการ	<p>1.ควรวางแผนการรับนักศึกษา ทั้งในประเทศและต่างประเทศ</p> <p>2.ควรวิเคราะห์ข้อมูลทางการเงิน ที่ประกอบไปด้วยต้นทุนต่อหน่วยในแต่ละหลักสูตรให้ครบทุกประเด็นอย่างเร่งด่วน</p> <p><u>ข้อเสนอแนะในการปรับปรุง</u></p> <p>1.ควรวางแผนเป้าหมายประมาณการรายรับรายจ่าย ระยะยาว</p> <p>2.ควรจัดทำระบบฐานข้อมูลเกี่ยวกับการเงิน งบประมาณ เข้ามามีบทบาทในการบริหารจัดการของวิทยาลัยให้มากขึ้นเพื่อเพิ่มประสิทธิภาพในการทำงาน</p>	<p>สำหรับข้อเสนอแนะ/จุดที่ควรพัฒนา</p> <p>1. มีการวางแผนการรับนักศึกษา ทั้งในประเทศและต่างประเทศ และการปรับการคัดเลือกเป็นระยะ (จากรายงานการประชุมคณะกรรมการบริหารฯ)</p> <p>2. มีการจัดทำแผนข้อมูลการเงินระดับหลักสูตรแล้ว</p> <p>3. มีการวางแผนเป้าหมายประมาณการรายรับรายจ่าย ระยะปานกลาง เนื่องจากผู้อำนวยการคนปัจจุบันจะครบวาระการดำรงตำแหน่งในเดือน ก.ค.59</p> <p>4. มหาวิทยาลัยได้มีการเริ่มจัดทำระบบฐานข้อมูลเกี่ยวกับการเงิน งบประมาณ แล้ว</p>