



รายงานผลการประเมินคุณภาพการศึกษาภายใน
ประจำปีการศึกษา 2558
(วันที่ 1 สิงหาคม 2558 ถึง 31 กรกฎาคม 2559)

บัณฑิตวิทยาลัย มหาวิทยาลัยศิลปากร
ประเมินเมื่อวันศุกร์ที่ 19 สิงหาคม พ.ศ. 2559

โดย
คณะกรรมการประเมินคุณภาพการศึกษาภายใน

รายงานผลการประเมินคุณภาพการศึกษาภายในของบัณฑิตวิทยาลัย มหาวิทยาลัยศิลปากร ประจำปีการศึกษา 2558 ฉบับนี้ จัดทำขึ้นโดยคณะกรรมการประเมินคุณภาพการศึกษาภายใน บัณฑิตวิทยาลัย มหาวิทยาลัยศิลปากร

เพื่อให้การประกันคุณภาพการศึกษาภายในของมหาวิทยาลัยศิลปากร ดำเนินการไปอย่างต่อเนื่องคณะกรรมการฯ จึงขอเสนอผลการประเมินคุณภาพการศึกษาภายใน ซึ่งประกอบด้วย ผลการประเมินรายตัวบ่งชี้ของสำนักงานคณะกรรมการการอุดมศึกษา ผลการประเมินตามองค์ประกอบ รวมทั้งจุดแข็ง แนวทางเสริมจุดแข็ง จุดที่ควรพัฒนา ข้อเสนอแนะเพื่อการปรับปรุง และวิธีปฏิบัติที่ดี/นวัตกรรม เพื่อเป็นแนวทางในการพัฒนาการดำเนินงานของบัณฑิตวิทยาลัยต่อไป

คณะกรรมการประเมินคุณภาพภายใน
บัณฑิตวิทยาลัย มหาวิทยาลัยศิลปากร
ประจำปีการศึกษา 2558

	หน้า
1. บทสรุปผู้บริหาร	1
2. รายงานคณะกรรมการประเมินคุณภาพภายใน	2
3. บทนำ	3
4. ผลการปรับปรุงตามข้อเสนอแนะของผลการประเมินปีที่ผ่านมา	9
5. วัตถุประสงค์ในการประเมิน	11
6. วิธีการประเมิน	11
7. ผลการประเมินรายตัวบ่งชี้	11
8. ผลการประเมินตามรายองค์ประกอบคุณภาพ สกอ.	14
9. จุดแข็ง จุดที่ควรพัฒนาและข้อเสนอแนะต่อองค์ประกอบ	15
ภาคผนวก	
- คำสั่งมหาวิทยาลัยศิลปากร ที่ 927/2559 เรื่อง แต่งตั้งคณะกรรมการประเมินคุณภาพการศึกษาภายใน มหาวิทยาลัยศิลปากร ระดับคณะวิชา/หน่วยงานสนับสนุนเทียบเท่า ประจำปีการศึกษา 2558	
- กำหนดการประเมินคุณภาพการศึกษาภายใน บัณฑิตวิทยาลัย มหาวิทยาลัยศิลปากร	
- รายงานผู้ร่วมให้ข้อมูลการประเมินคุณภาพการศึกษาภายใน ประจำปีการศึกษา 2558	

รายงานผลการประเมินคุณภาพการศึกษาภายใน ประจำปีการศึกษา 2558

บัณฑิตวิทยาลัย มหาวิทยาลัยศิลปากร

1. บทสรุปผู้บริหาร

จากผลการดำเนินงานของบัณฑิตวิทยาลัย มหาวิทยาลัยศิลปากร ในรอบปีการศึกษา 2558 ตามเกณฑ์คุณภาพการศึกษา ของ สกอ. จำนวน 3 ตัวบ่งชี้ พบว่าผลการประเมินคุณภาพการศึกษาภายใน มีคุณภาพระดับดี คะแนนเฉลี่ย 4.33 โดยองค์ประกอบที่มีคะแนนระดับดีมาก มี 2 องค์ประกอบ ได้แก่ องค์ประกอบที่ 3 และ องค์ประกอบที่ 4 และองค์ประกอบที่มีคุณภาพระดับพอใช้ มี 1 องค์ประกอบ ได้แก่องค์ประกอบที่ 5 เมื่อพิจารณาเป็นรายองค์ประกอบ มีผลการประเมิน ดังนี้


องค์ประกอบ	คะแนนเฉลี่ย	ผลการประเมิน
องค์ประกอบที่ 3 การบริการวิชาการ	5.00	ดีมาก
องค์ประกอบที่ 4 การทำนุบำรุงศิลปและวัฒนธรรม	5.00	ดีมาก
องค์ประกอบที่ 5 การบริหารจัดการ	3.00	พอใช้
องค์ประกอบที่ 6 ภารกิจสนับสนุนการเรียนการสอนและการบริหาร	4.37	ดี
เฉลี่ยรวมทุกตัวบ่งชี้ของทุกองค์ประกอบ	4.33	ดี

2. รายงานคณะกรรมการประเมินคุณภาพการศึกษาภายใน ประจำปีการศึกษา 2558
บัณฑิตวิทยาลัย มหาวิทยาลัยศิลปากร

ลงนาม..........ประธานกรรมการ
(รองศาสตราจารย์จันทน์ เพชรานนท์)

ลงนาม..........กรรมการ
(รองศาสตราจารย์สมชาย วรรณานุกร)

ลงนาม..........กรรมการ
(รองศาสตราจารย์ ดร.ธีรศักดิ์ อุ่นอารมย์เลิศ)

ลงนาม..........เลขานุการ
(นางสาวจิววรรณ जानทอง)

3. บทนำ

3.1 ชื่อหน่วยงานและมหาวิทยาลัยที่ได้รับการประเมิน

บัณฑิตวิทยาลัย มหาวิทยาลัยศิลปากร

3.2 รอบการประเมินผลการดำเนินงาน

ประจำปีการศึกษา 2558 (วันที่ 1 สิงหาคม 2558 – 31 กรกฎาคม 2559)

3.3 วัน เดือน ปี ที่ประเมินคุณภาพการศึกษาภายใน

วันศุกร์ที่ 19 สิงหาคม 2559

3.4 ประวัติความเป็นมาและข้อมูลทั่วไปเกี่ยวกับบัณฑิตวิทยาลัยมหาวิทยาลัยศิลปากร

ประวัติความเป็นมา

บัณฑิตวิทยาลัย ได้รับการจัดตั้งอย่างเป็นทางการเมื่อวันที่ 28 กันยายน 2515 โดยมีกำเนิดมาจากโครงการจัดตั้งสถาบันโบราณคดี และโครงการจัดตั้งบัณฑิตวิทยาลัย ซึ่งได้แสดงผลความจำเป็นว่าให้ปฏิบัติตามมติของคณะกรรมการบริหารสภาการศึกษาแห่งชาติในการประชุม ครั้งที่ 7/2512 ที่เสนอแนะคณะโบราณคดีทำการสอนในชั้นบัณฑิตศึกษา และพระราชบัญญัติมหาวิทยาลัยศิลปากรในขณะนั้นได้กำหนดว่า มหาวิทยาลัยอาจจัดตั้งบัณฑิตวิทยาลัยได้ในเมื่อมีการเปิดการศึกษาในระดับบัณฑิตศึกษา ซึ่งมหาวิทยาลัยได้พิจารณาแล้วเห็นสมควรจัดตั้งบัณฑิตวิทยาลัยขึ้นโดยมีวัตถุประสงค์ให้บัณฑิตวิทยาลัยเป็นหน่วยงานกลางที่จะรับผิดชอบดำเนินการศึกษาระดับนี้ โดยเฉพาะจะทำหน้าที่บริหาร วางแผน วางนโยบาย จัดการศึกษา ควบคุมมาตรฐานการศึกษาและการวิจัย ทำการประสานงานและสนับสนุนให้ความสะดวกในการจัดการศึกษา การวิจัย แก่คณะที่เปิดทำการสอน อีกทั้งยังจะทำหน้าที่ประเมินและสรุปผลการศึกษาวิจัยอีกด้วย ซึ่งจะเป็นการแบ่งเบาภาระงานของคณะที่จะทำการสอน อันจะทำให้งานสอนมีประสิทธิภาพและได้มาตรฐานเท่าเทียมกันทุกสาขาวิชาที่เปิดทำการสอน

บัณฑิตวิทยาลัย ได้เปิดรับนักเรียนรุ่นแรกตั้งแต่ปีการศึกษา 2516 โดยเปิดรับนักศึกษา ระดับประกาศนียบัตรบัณฑิต 1 สาขาวิชา คือ สาขาวิชาสถาปัตยกรรมไทย และระดับปริญญาโท 2 สาขาวิชา คือ สาขาวิชาโบราณคดี และสาขาวิชาจารึกภาษาโบราณ (ปัจจุบันคือสาขาวิชาจารึกภาษาไทย) มีนักศึกษาทั้งสิ้น 18 คน

ต่อมาในปี 2537 มหาวิทยาลัยได้ออกข้อบังคับมหาวิทยาลัยศิลปากรว่าด้วยการจัดระบบบริหารงานในบัณฑิตวิทยาลัยและการจัดให้มีคณะกรรมการประจำบัณฑิตวิทยาลัย พ.ศ. 2537 เพื่อกำหนดหน้าที่และระบบบริหารงานในบัณฑิตวิทยาลัย โดยได้กำหนดหน้าที่ของบัณฑิตวิทยาลัย ดังนี้ ให้บัณฑิตวิทยาลัยมีหน้าที่บริหารการศึกษาในระดับบัณฑิตศึกษาของมหาวิทยาลัย จัดวางแผน กำหนดควบคุมมาตรฐานการศึกษาและหลักสูตร ประเมินผลการศึกษา ประสานงานและดำเนินการด้านอื่น ๆ ที่เกี่ยวกับการบัณฑิตศึกษาร่วมกับคณะวิชาหรือหน่วยงานที่เรียกชื่ออย่างอื่นที่มีฐานะเทียบเท่าคณะวิชาที่เปิดสอนระดับบัณฑิตศึกษา

ต่อมาที่ประชุมสภามหาวิทยาลัย ครั้งที่ 5/2552 เมื่อวันที่ 13 พฤษภาคม 2552 ได้มีข้อเสนอแนะในการนำเสนอหลักสูตรเพื่อให้สภามหาวิทยาลัยพิจารณาว่า “เนื่องจากการเปิดหลักสูตรใหม่มีผลกระทบต่อการจัดสรรทรัพยากรของมหาวิทยาลัย ดังนั้น ภายใต้อาณัติของข้อจำกัดในเรื่องทรัพยากร ทั้งเรื่องสถานที่ งบประมาณ

บุคลากร และสภาวะการแข่งขันของสถาบันการศึกษา จึงควรจัดทำหลักสูตรในลักษณะหลักสูตรบูรณาการ โดยการตั้งศักยภาพของแต่ละคณะวิชามาเป็นจุดแข็งในการสร้างหลักสูตรที่สนองความต้องการของสังคมแทนการเปิดหลักสูตรในลักษณะเดี่ยว ๆ ที่สามารถหาได้ทั่วไปในมหาวิทยาลัยอื่น หรือการจัดทำหลักสูตรที่สนองกับกลุ่มเป้าหมายที่เป็นผู้ประกอบการเฉพาะ”

ดังนั้น ในปี พ.ศ. 2553 บัณฑิตวิทยาลัยจึงได้ริเริ่มจัดทำหลักสูตรพหุวิทยาการของมหาวิทยาลัยศิลปากร ขึ้น เพื่อตอบสนองตามความต้องการของสังคม โดยความร่วมมือระหว่างบัณฑิตวิทยาลัย กับคณะวิชาต่าง ๆ และได้รับการอนุมัติหลักสูตรแรก คือ หลักสูตรศิลปศาสตรมหาบัณฑิต สาขาวิชาสารสนเทศศาสตร์เพื่อการศึกษา (Master of Arts Program in Educational Informatics) โดยความร่วมมือระหว่างบัณฑิตวิทยาลัย ร่วมกับ คณะอักษรศาสตร์ คณะศึกษาศาสตร์ และคณะวิทยาศาสตร์ และเปิดสอนครั้งแรกได้ในปีการศึกษา 2555 โดยการจัดการเรียนการสอนและการบริหารงานอยู่ภายใต้การดูแลของบัณฑิตวิทยาลัย การดำเนินการจัดการเรียนการสอนดังกล่าวไม่มีอาจารย์ประจำ ผู้สอนเป็นอาจารย์ประจำมาจากคณะวิชาต่าง ๆ

ที่ตั้ง

ปัจจุบันบัณฑิตวิทยาลัยได้ขยายพื้นที่ทำการสำหรับใช้ในการติดต่อ ประสานงาน และการบริการต่าง ๆ ได้อย่างสะดวกและรวดเร็ว รวมจำนวน 4 แห่ง ได้แก่ 1) ชั้น 7 อาคาร 50 ปี มหาวิทยาลัยศิลปากร พระราชวังสนามจันทร์ 2) ชั้น 2 อาคารสำนักงานอธิการบดี มหาวิทยาลัยศิลปากร ตลิ่งชัน 3) ชั้น 2 อาคารหอประชุม มหาวิทยาลัยศิลปากร วังท่าพระ และ 4) ชั้น 1 อาคารสำนักงานอธิการบดี มหาวิทยาลัยศิลปากร เพชรบุรี

ปณิธาน (Determination)

มุ่งส่งเสริม สนับสนุนเพื่อพัฒนาคุณภาพบัณฑิตศึกษา

วิสัยทัศน์ (Vision)

เป็นองค์กรที่ส่งเสริม สนับสนุนและสร้างเครือข่ายความร่วมมือ เพื่อพัฒนาคุณภาพการศึกษาระดับบัณฑิตศึกษาอย่างต่อเนื่องและเป็นมาตรฐานสากล

พันธกิจ (Mission)

บริหารการศึกษาระดับบัณฑิตศึกษาของมหาวิทยาลัยศิลปากร จัดวางแผน กำหนด ควบคุมมาตรฐาน การศึกษาและหลักสูตร ประเมินผลการศึกษา ประสานงานและดำเนินการด้านอื่น ๆ ที่เกี่ยวกับการบัณฑิตศึกษา ร่วมกับคณะวิชาหรือหน่วยงานที่เรียกชื่ออย่างอื่นที่มีฐานะเทียบเท่าคณะวิชาที่เปิดสอนระดับบัณฑิตศึกษา รวมทั้งดำเนินงานสำนักงานเลขานุการบัณฑิตวิทยาลัย

แผนยุทธศาสตร์

บัณฑิตวิทยาลัย มีแผนยุทธศาสตร์ของบัณฑิตวิทยาลัย มหาวิทยาลัยศิลปากร (พ.ศ.2555-2559) สำหรับใช้เป็นทิศทางในการดำเนินงานของหน่วยงานเพื่อตอบสนองยุทธศาสตร์ของมหาวิทยาลัยศิลปากร (พ.ศ. 2554-2563) และได้มีการปรับปรุงแผนยุทธศาสตร์ของบัณฑิตวิทยาลัย มหาวิทยาลัยศิลปากร ใหม่เป็น พ.ศ. 2556-2559 เพื่อให้สอดคล้องกับแผนยุทธศาสตร์ของมหาวิทยาลัยศิลปากร ที่ปรับใหม่ พ.ศ. 2556-2563

มาตรการ

บัณฑิตวิทยาลัยกำหนดมาตรการดำเนินการตามประเด็นยุทธศาสตร์ของบัณฑิตวิทยาลัยที่สอดคล้องกับประเด็นยุทธศาสตร์ของมหาวิทยาลัยศิลปากร

แผนปฏิบัติการ

ในปีการศึกษา 2558 บัณฑิตวิทยาลัย มีแผนปฏิบัติการประจำปีงบประมาณ พ.ศ. 2559 สำหรับใช้เป็นแนวทางในการปฏิบัติงาน เพื่อตอบสนองยุทธศาสตร์ของบัณฑิตวิทยาลัย และยุทธศาสตร์ของมหาวิทยาลัยศิลปากร

วัตถุประสงค์

บัณฑิตวิทยาลัยมีวัตถุประสงค์ในการดำเนินงาน ดังนี้

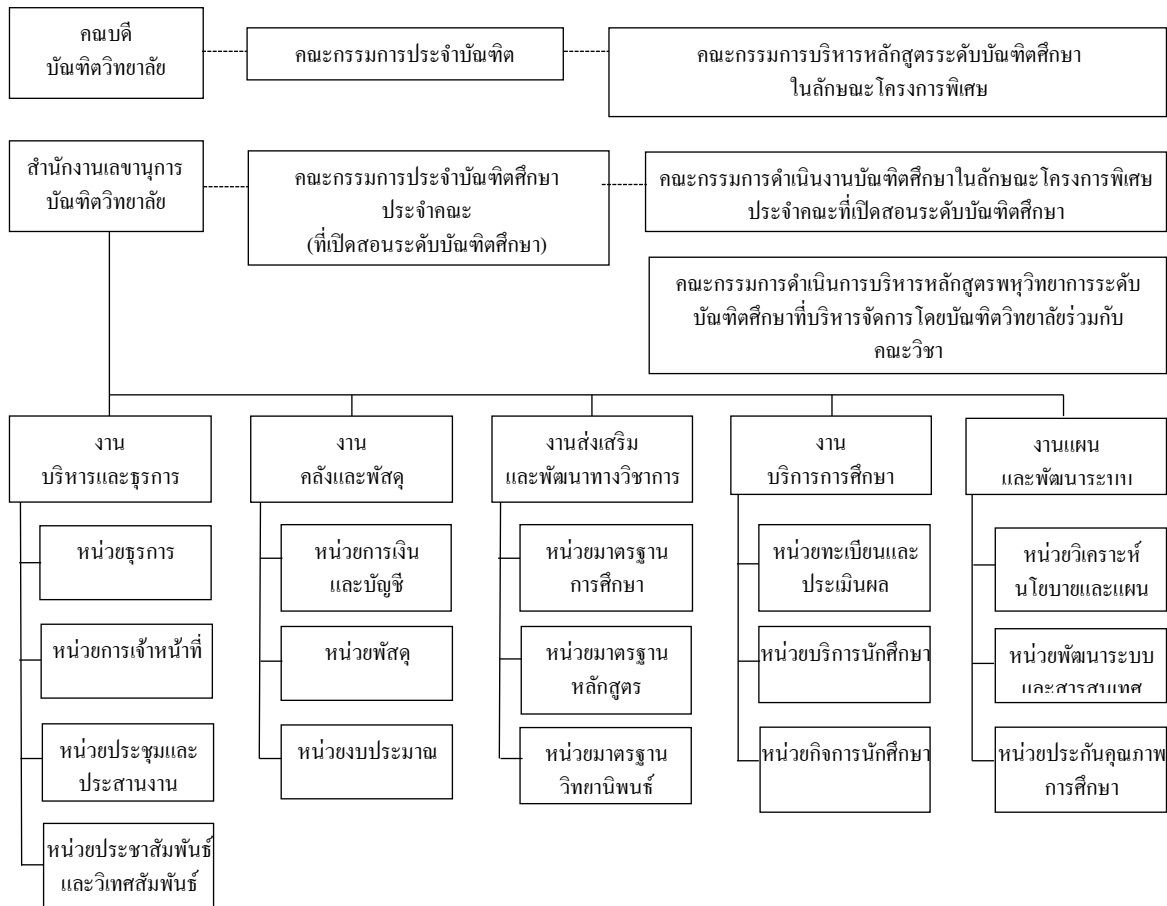
1. เป็นหน่วยงานกลาง ทำหน้าที่บริหารจัดการศึกษาระดับบัณฑิตศึกษาของมหาวิทยาลัย
2. ประสานงาน สนับสนุนอำนวยความสะดวกในการดำเนินการศึกษาและการวิจัยให้แก่คณะวิชาที่ทำการเปิดการสอนระดับบัณฑิตศึกษา
3. ประเมินผลและสรุปผลการจัดการศึกษาในระดับบัณฑิตศึกษา
4. ดำเนินงานและปฏิบัติงาน เพื่อให้การศึกษาในระดับบัณฑิตศึกษาของมหาวิทยาลัยศิลปากรเป็นมาตรฐานเดียวกัน
5. พัฒนาและบูรณาการการจัดการศึกษาอย่างสร้างสรรค์

โครงสร้างการบริหารงาน

บัณฑิตวิทยาลัย มีฐานะเทียบเท่าคณะวิชาหนึ่งในมหาวิทยาลัยศิลปากรตาม พ.ร.บ.มหาวิทยาลัยศิลปากร อยู่ภายใต้การบริหารของคณบดีบัณฑิตวิทยาลัย โดยมีคณะกรรมการประจำบัณฑิตวิทยาลัย ทำหน้าที่กำหนดนโยบายเกี่ยวกับการบริหารงานในบัณฑิตวิทยาลัย ส่วนงานด้านการเรียนการสอน ดำเนินงานโดยภาควิชาที่เปิดสอนในระดับบัณฑิตศึกษา และมีสำนักงานเลขานุการบัณฑิตวิทยาลัย ทำหน้าที่ปฏิบัติงานด้านธุรการและให้บริการทางวิชาการ ดังรายละเอียดโครงสร้างการบริหารงานภายในบัณฑิตวิทยาลัยในแผนภูมิที่ 1

ซึ่งการบริหารและการจัดการในบัณฑิตวิทยาลัยสามารถแบ่งได้เป็น 3 ด้าน ดังนี้

1. ด้านนโยบายและการบริหาร
2. ด้านการเรียนการสอน
3. ด้านบริหารและธุรการและบริการทางวิชาการ



หลักสูตร

ในปีการศึกษา 2558 บัณฑิตวิทยาลัยมีหลักสูตรระดับบัณฑิตศึกษาที่ได้รับอนุมัติจากสภามหาวิทยาลัยศิลปากร จำนวน 109 หลักสูตร โดยแบ่งตามระดับการศึกษา คือ ปริญญาเอก จำนวน 37 หลักสูตร ปริญญาโท จำนวน 72 หลักสูตร และมีหลักสูตรพหุวิทยาการที่บัณฑิตวิทยาลัยเปิดสอน จำนวน 6 หลักสูตร ได้แก่

1. หลักสูตรศิลปศาสตรมหาบัณฑิต สาขาวิชาสนเทศศาสตร์เพื่อการศึกษา (หลักสูตรพหุวิทยาการ หลักสูตรใหม่ พ.ศ. 2555)

หลักสูตรนี้เป็นความร่วมมือทางวิชาการของคณะวิชาต่างๆ ได้แก่ 1) คณะอักษรศาสตร์ 2) คณะศึกษาศาสตร์ และ 3) คณะวิทยาศาสตร์ เปิดรับนักศึกษารุ่นแรกปีการศึกษา 2555

2. หลักสูตรศิลปศาสตรมหาบัณฑิต สาขาวิชาการจัดการจดหมายเหตุและสารสนเทศมรดกทางวัฒนธรรม (หลักสูตรพหุวิทยาการ หลักสูตรปรับปรุง พ.ศ. 2557)

หลักสูตรนี้เป็นความร่วมมือทางวิชาการของคณะวิชาต่างๆ ได้แก่ 1) คณะโบราณคดี 2) คณะอักษรศาสตร์ 3) คณะจิตรกรรมประติมากรรมและภาพพิมพ์ และ 4) คณะวิทยาศาสตร์ เปิดรับนักศึกษารุ่นแรกปีการศึกษา 2557

**3. หลักสูตรวิทยาศาสตร์มหาบัณฑิต สาขาวิชาการออกแบบและศิลปะเสียง (หลักสูตร
พหุวิทยาการ หลักสูตรใหม่ พ.ศ. 2558)**

หลักสูตรนี้เป็นความร่วมมือทางวิชาการของคณะวิชาต่างๆ ได้แก่ 1) คณะดุริยางคศาสตร์
2) คณะวิศวกรรมศาสตร์และเทคโนโลยีอุตสาหกรรม 3) คณะสถาปัตยกรรมศาสตร์ และ 4) คณะจิตรกรรม
ประติมากรรมและภาพพิมพ์ เปิดรับนักศึกษารุ่นแรกปีการศึกษา 2558

**4. หลักสูตรศิลปศาสตรมหาบัณฑิต สาขาวิชานุรักษ์ศิลปกรรม (หลักสูตรพหุวิทยาการ หลักสูตร
ใหม่ พ.ศ. 2558)**

หลักสูตรนี้เป็นความร่วมมือทางวิชาการของคณะวิชาต่างๆ ได้แก่ 1) คณะจิตรกรรมประติมากรรมและ
ภาพพิมพ์ 2) คณะวิทยาศาสตร์ และ 3) คณะโบราณคดี เปิดรับนักศึกษารุ่นแรกปีการศึกษา 2558

**5. หลักสูตรวิทยาศาสตร์มหาบัณฑิต สาขาวิชาธุรกิจการเกษตร (หลักสูตรพหุวิทยาการ หลักสูตร
ใหม่ พ.ศ. 2558)**

หลักสูตรนี้เป็นความร่วมมือทางวิชาการของคณะวิทยาการจัดการ และคณะสัตวศาสตร์และ
เทคโนโลยีการเกษตร เปิดรับนักศึกษารุ่นแรกปีการศึกษา 2558

**6. หลักสูตรศิลปมหาบัณฑิต สาขาวิชานวัตกรรมการออกแบบและการจัดการโรงแรมและ
อสังหาริมทรัพย์ (หลักสูตรพหุวิทยาการ หลักสูตรใหม่ พ.ศ. 2559)**

หลักสูตรนี้เป็นความร่วมมือทางวิชาการของคณะมัณฑนศิลป์ และคณะวิทยาการจัดการ กำหนดเปิดรับ
เปิดรับนักศึกษารุ่นแรกปีการศึกษา 2559

ข้อมูลนักศึกษา

ตารางที่ 1 แสดงข้อมูลนักศึกษาแยกตามหลักสูตรที่บัณฑิตวิทยาลัยเปิดสอน

คณะวิชา/สาขาวิชา	ภาคปกติ	ภาคพิเศษ	รวม
สาขาวิชาสหเวชศาสตร์เพื่อการศึกษา	4	35	39
สาขาวิชาการจัดการจดหมายเหตุและสารสนเทศมรดกทาง วัฒนธรรม	2	6	8
สาขาวิชาการออกแบบและศิลปะเสียง	-	4	4
สาขาวิชานุรักษ์ศิลปกรรม	-	4	4
รวม	6	49	55

บุคลากร

ในปีการศึกษา 2558 บัณฑิตวิทยาลัยมีจำนวนบุคลากรรวม 28 คน ซึ่งเป็นบุคลากรสายสนับสนุนจำนวน
28 คน เป็นข้าราชการจำนวน 10 คน ลูกจ้างประจำจำนวน 2 คน พนักงานมหาวิทยาลัยจำนวน 11 คน และ
ลูกจ้างมหาวิทยาลัยจำนวน 5 คน

งานวิจัยและงานสร้างสรรค์

การดำเนินการทุนการศึกษา

ในปีการศึกษา 2558 บัณฑิตวิทยาลัยมีการสนับสนุนทุนการศึกษาสำหรับนักศึกษาระดับบัณฑิตศึกษาประจำปีการศึกษา 2558 รวมจำนวน 12 ทุน เป็นเงิน 180,000 บาท (หนึ่งแสนแปดหมื่นบาทถ้วน)

การดำเนินการด้านทุนอุดหนุนการวิจัย

บัณฑิตวิทยาลัยดำเนินการส่งเสริมและสนับสนุนงานวิจัยและงานสร้างสรรค์ สำหรับนักศึกษาระดับบัณฑิตศึกษา ได้แก่ การจัดสรรทุนอุดหนุนการวิจัย และการสนับสนุนทุนการตีพิมพ์และนำเสนอเผยแพร่ผลงานวิจัยและงานสร้างสรรค์ ดังนี้

ในปีการศึกษา 2558 บัณฑิตวิทยาลัยได้จัดสรรทุนอุดหนุนการวิจัยแก่นักศึกษาระดับบัณฑิตศึกษาจำนวน 66 ทุน รวมเป็นจำนวนเงิน 890,000 บาท (แปดแสนเก้าหมื่นบาทถ้วน) และมีการพิจารณาทุนสนับสนุนการเผยแพร่ผลงานวิจัย และงานสร้างสรรค์ สำหรับนักศึกษาระดับบัณฑิตศึกษา จากกองทุนสนับสนุนพัฒนางานวิจัยและงานสร้างสรรค์ สำหรับนักศึกษาระดับบัณฑิตศึกษา มหาวิทยาลัยศิลปากร ประจำปีการศึกษา 2558 จำนวน 3 ทุน รวมเป็นเงินทั้งสิ้น 19,000 บาท (หนึ่งหมื่นเก้าพันบาทถ้วน)

การบริหารจัดการ

งบประมาณ

ตารางที่ 2 งบประมาณรายจ่ายที่ได้รับการจัดสรรจำแนกตามประเภทของแหล่งงบประมาณ

ปี	ประเภทของแหล่งงบประมาณ			รวม
	งบประมาณแผ่นดิน	งบประมาณรายจ่ายจากเงินรายได้	งบประมาณรายจ่ายจากโครงการพิเศษ	
2559	5,951,000.00	1,470,970.00	18,194,724.01	25,616,694.01
2558	6,854,400.00	1,969,272.65	18,657,648.50	27,481,321.15
2557	7,031,700.00	2,573,904.00	22,423,778.50	32,029,382.50
2556	6,445,200.00	2,691,791.00	28,179,960.21	37,316,951.21
2555	6,640,620.00	1,560,650.00	15,867,672.67	24,068,942.67

อาคารสถานที่

พื้นที่ตั้งของบัณฑิตวิทยาลัย มหาวิทยาลัยศิลปากร เดิม มี 2 แห่ง ปัจจุบันได้ขยายพื้นที่ให้บริการเพิ่มอีก 2 แห่ง รวมเป็นจำนวน 4 แห่ง ดังนี้
ตารางที่ 3 แสดงที่ตั้งและพื้นที่ของบัณฑิตวิทยาลัย

อาคารที่ตั้ง	จำนวนพื้นที่ (ตารางเมตร)
1. พื้นที่ตั้งของบัณฑิตวิทยาลัย มหาวิทยาลัยศิลปากร วิทยาเขตพระราชวังสนามจันทร์ ตั้งอยู่อาคารชั้น 7 อาคาร 50 ปี	483.4
2. พื้นที่ตั้งของบัณฑิตวิทยาลัย มหาวิทยาลัยศิลปากร ตลิ่งชัน ตั้งอยู่ชั้น 2 อาคารสำนักงานอธิการบดี ตลิ่งชัน	350
3. พื้นที่ตั้งของบัณฑิตวิทยาลัย มหาวิทยาลัยศิลปากร วังท่าพระ ตั้งอยู่ชั้น 2 อาคารหอประชุม	31.67
4. พื้นที่ตั้งของบัณฑิตวิทยาลัย มหาวิทยาลัยศิลปากร เพชรบุรี ตั้งอยู่ชั้น 1 อาคารสำนักงานอธิการบดี เพชรบุรี	50.87

4. ผลการปรับปรุงตามข้อเสนอแนะของผลการประเมินปีที่ผ่านมา

บัณฑิตวิทยาลัยได้นำผลการประเมินคุณภาพการศึกษาจากการประเมินตนเองและจากข้อเสนอแนะของคณะผู้ประเมินไปวางแผนพัฒนาทำให้เกิดการพัฒนาคุณภาพการศึกษาอย่างต่อเนื่อง
ตารางที่ 4 ผลการดำเนินการตามข้อเสนอแนะคณะกรรมการประเมินคุณภาพการศึกษา

องค์ประกอบ	ข้อเสนอแนะจากคณะผู้ประเมิน	ผลการดำเนินการ
องค์ประกอบที่ 1 การผลิตบัณฑิต	กำกับติดตามในส่วนของกระบวนการบริหารจัดการหลักสูตรให้ดำเนินการอย่างเป็นระบบและต่อเนื่อง (PDCA) โดยนำผลการประเมินกระบวนการมาปรับปรุงแก้ไข	ดำเนินการจัดทำปฏิทินปีการศึกษา 2558 ในการดำเนินการบริหารจัดการหลักสูตรเพื่อให้ดำเนินการเป็นระบบและต่อเนื่อง (PDCA) และนำผลการประเมินกระบวนการมาปรับปรุงแก้ไข
องค์ประกอบที่ 2 การวิจัย		
องค์ประกอบที่ 3 การบริการวิชาการ	1.ควรจัดทำแผนการใช้ประโยชน์จากบริการวิชาการให้ชัดเจน เพื่อให้เกิดประโยชน์ต่อผู้มีส่วนได้ส่วนเสีย 2.ควรมีการเชื่อมโยงตัวบ่งชี้ของแผนกับตัวบ่งชี้ของโครงการ/กิจกรรมให้มีความสอดคล้องกัน 3.ตัวบ่งชี้ไม่สะท้อนความสำเร็จตามวิสัยทัศน์ของบัณฑิตวิทยาลัย หรือของมหาวิทยาลัย	ได้ดำเนินการจัดทำแผนการบริการวิชาการแก่ชุมชน ตามเกณฑ์ที่กำหนดในปีการศึกษา 2558/ปีงบประมาณ 2559

องค์ประกอบ	ข้อเสนอแนะจากคณะผู้ประเมิน	ผลการดำเนินการ
องค์ประกอบที่ 4 การทำนุบำรุงศิลปะ และวัฒนธรรม	ด้วยคุณลักษณะของมหาวิทยาลัย ศิลปากร ซึ่งมีชื่อเสียงด้านงาน สร้างสรรค์ และศิลปะ ควรพิจารณา งานสร้างสรรค์หรืองานศิลปะบาง ประเภทเพื่อสร้างมาตรฐานด้านศิลปะ และวัฒนธรรมในระดับชาติ (โดยเฉพาะผลงานของหลักสูตรการ จัดการจดหมายเหตุและสารสนเทศ มรดกทางวัฒนธรรม)	1.ดำเนินการจัดโครงการเผยแพร่ผลงาน สร้างสรรค์ในระดับนานาชาติ ครั้งที่ 3 ใน ปีการศึกษา 2558/ปีงบประมาณ พ.ศ. 2559 เมื่อวันที่ 4 พ.ค.59 ณ คณะดุริยางคศาสตร์และวันที่ 12-13 พค.59 ณ หอศิลป์ มศก.ท่าพระ 2. สนับสนุนทุนการศึกษาระดับ บัณฑิตศึกษาหลักสูตรการจัดการ จดหมายเหตุและสารสนเทศมรดกทาง วัฒนธรรม แก่นักศึกษาราชอาณาจักร กัมพูชา จำนวน 1 ทุน เพื่อขยายองค์ ความรู้จดหมายเหตุและสารสนเทศมรดก ทางวัฒนธรรมสู่อาเซียน
องค์ประกอบที่ 5 การบริหารจัดการ	1.ปรับกระบวนการประเมินเพื่อให้ได้ หลักฐานมาภิบาล ให้ชัดเจนเพื่อ สะท้อนบริบทของหน่วยงาน 2.ควรดำเนินการวิเคราะห์ข้อมูลทาง การเงินในเรื่องของต้นทุนต่อหน่วยของ ทุกหลักสูตร ตลอดจนความคุ้มค่า และ โอกาสในการแข่งขันอย่างชัดเจน 3.ควรนำข้อเสนอของกรรมการประจำ คณะเกี่ยวกับการประเมินหลักสูตรมา ปรับปรุงหลักสูตรให้มีคุณภาพดีขึ้น อย่างต่อเนื่อง	1.ดำเนินการปรับกระบวนการประเมิน และแสดงผลงานหลักฐานมาภิบาลเพื่อ สะท้อนบริบทของหน่วยงาน ตามเกณฑ์ ในปีการศึกษา 2558 2.ได้เสนอมหาวิทยาลัยให้ออกแบบการ วิเคราะห์ข้อมูลทางการเงินในเรื่องของ ต้นทุนต่อหน่วยของทุกหลักสูตร ตลอดจนความคุ้มค่า และโอกาสในการ แข่งขันอย่างชัดเจน เพื่อใช้เป็นแนวทาง เดียวกันในปีการศึกษา 2558 3. ได้รายงานผลการจัดการศึกษาต่อ คณะกรรมการบริหารจัดการหลักสูตรพหุ วิทยาการทุกสิ้นปีการศึกษา เพื่อนำ ข้อเสนอแนะจากผลการดำเนินงานไป ปรับปรุงหลักสูตรให้มีคุณภาพดีขึ้นอย่าง ต่อเนื่อง
องค์ประกอบที่ 6 ภารกิจสนับสนุนการ เรียนการสอนและ การบริหาร (ภารกิจ เฉพาะของหน่วยงาน สนับสนุน)	ควรกำหนดตัวบ่งชี้ และ เกณฑ์ มาตรฐานที่แสดงถึงความสำเร็จตาม วิสัยทัศน์ และพันธกิจ (อาจรวมถึง เอกลักษณ์/อัตลักษณ์) ของบัณฑิต วิทยาลัยและมหาวิทยาลัย	ปีการศึกษา 2558 ได้ดำเนินการตามตัว บ่งชี้และเกณฑ์มาตรฐานที่แสดงถึง ความสำเร็จตามวิสัยทัศน์ และพันธกิจ องค์ประกอบที่ 6 ภารกิจสนับสนุนการ เรียนการสอนและการบริหาร (ภารกิจ เฉพาะของหน่วยงานสนับสนุน) ตามที่ มหาวิทยาลัยกำหนด

5. วัตถุประสงค์ในการประเมิน

5.1 เพื่อประเมินระบบและกลไกการประกันคุณภาพการศึกษาและผลการดำเนินงานตามองค์ประกอบและตัวบ่งชี้สำนักงานคณะกรรมการการอุดมศึกษา (สกอ.) ปี 2557 กำหนด โดยใช้เกณฑ์ของสถาบันอุดมศึกษา กลุ่ม ค1 สถาบันเฉพาะทางที่เน้นระดับบัณฑิตศึกษา

5.2 เพื่อให้ข้อเสนอแนะต่อคณบดี คณาจารย์และบุคลากร ค้นหาจุดแข็ง จุดที่ควรพัฒนาตลอดจนให้ข้อเสนอแนะในการปรับปรุงเพื่อพัฒนาการดำเนินงานของบัณฑิตวิทยาลัย และมหาวิทยาลัยศิลปากรอย่างต่อเนื่อง

5.3 นำผลการประเมินคุณภาพทุกหลักสูตรและทุกคณะที่ผ่านการพิจารณาของกรรมการระดับสถาบันเสนอสภาสถาบันเพื่อพิจารณา

6. วิธีการประเมิน

6.1 การเตรียมการและวางแผนก่อนตรวจเยี่ยม

คณะกรรมการประเมินคุณภาพการศึกษาภายใน ได้ประชุมเพื่อเตรียมการและวางแผนก่อนตรวจเยี่ยม โดยศึกษาจากรายงานประจำปีที่เป็นรายงานการประเมินคุณภาพภายในของบัณฑิตวิทยาลัย ประจำปีการศึกษา 2558 และร่วมกันพิจารณาผลการดำเนินงานตามรายองค์ประกอบและตัวบ่งชี้ที่บัณฑิตวิทยาลัยดำเนินการ

6.2 การดำเนินการระหว่างการตรวจเยี่ยม

คณะกรรมการประเมินคุณภาพการศึกษาภายในศึกษาเอกสารรายงานประจำปีที่เป็นรายงานการประเมินคุณภาพภายในของบัณฑิตวิทยาลัย ประจำปีการศึกษา 2558 ตรวจสอบรายการเอกสารอ้างอิงตามรายงานที่ระบุไว้ และการรวบรวมข้อมูลเพิ่มเติม จากการสัมภาษณ์ ผู้บริหาร และบุคลากร ประกอบการพิจารณาประเมินคุณภาพภายใน รวมถึงรวบรวมข้อมูลโดยการสังเกตการณ์อาคารสถานที่

6.3 การดำเนินการหลังการตรวจเยี่ยม

คณะกรรมการประเมินคุณภาพการศึกษาภายใน ได้ประชุมร่วมกันในการพิจารณาผลการประเมินตนเองของคณะบัณฑิตวิทยาลัย โดยได้เสนอแนะจุดแข็ง จุดที่ควรพัฒนา และข้อเสนอแนะ ผลการประเมินรายองค์ประกอบการประเมินคุณภาพการศึกษาภายใน เพื่อจัดทำรายงานผลการประเมินคุณภาพการศึกษาภายใน

6.4 วิธีการตรวจสอบความถูกต้องน่าเชื่อถือของข้อมูล

คณะกรรมการประเมินคุณภาพการศึกษาภายใน ได้ตรวจสอบความสอดคล้องและความถูกต้องจากรายงานประจำปีที่เป็นรายงานการประเมินคุณภาพภายใน ประจำปีการศึกษา 2558 กับเอกสารอ้างอิงและข้อมูลที่ได้จากการสัมภาษณ์เพิ่มเติม เพื่อตรวจสอบความถูกต้องและการดำเนินงานจริง

7. ผลการประเมินรายตัวบ่งชี้ (รายงานตามตาราง ป.1)

คณะกรรมการฯ ได้ประชุมพิจารณาผลการประเมินด้วยวาจา เมื่อวันศุกร์ที่ 31 สิงหาคม 2559 แล้วเห็นว่าบัณฑิตวิทยาลัย มหาวิทยาลัยศิลปากร ได้ดำเนินการตามองค์ประกอบคุณภาพการจัดการศึกษา จำนวน 3 ตัวบ่งชี้ ตามแนวทางของสำนักงานคณะกรรมการการอุดมศึกษา (สกอ.) มีผลการประเมินตามองค์ประกอบและตัวบ่งชี้ดังรายละเอียดตามตาราง ป. 1

ตารางที่ 5 ตาราง ป1 สรุปผลการประเมินรายตัวบ่งชี้ของสำนักงานคณะกรรมการการอุดมศึกษา

ตัวบ่งชี้คุณภาพ	เป้าหมาย	ผลการดำเนินงาน		คะแนนประเมินของ บัณฑิตวิทยาลัย	คะแนนประเมินโดย คณะกรรมการ (เกณฑ์ สกอ.)	หมายเหตุ (เหตุผลของการประเมินที่ ต่างจากที่ระบุใน SAR)
		ตัวตั้ง	ผลลัพธ์ (% หรือ สัดส่วน)			
		ตัวหาร				
องค์ประกอบที่ 3 การบริการวิชาการ						
ตัวบ่งชี้ 3.1 การบริการวิชาการแก่สังคม	6 ข้อ		6 ข้อ	5	5	
เฉลี่ยองค์ประกอบที่ 3	ตามเกณฑ์ สกอ.			5.00	5.00	
องค์ประกอบที่ 4 การทำนุบำรุงศิลปะและวัฒนธรรม						
ตัวบ่งชี้ 4.1 ระบบและกลไกการทำนุบำรุง ศิลปะและวัฒนธรรม	6 ข้อ		6 ข้อ	5	5	
เฉลี่ยองค์ประกอบที่ 4	ตามเกณฑ์ สกอ.			5.00	5.00	
องค์ประกอบที่ 5 การบริหารจัดการ						
ตัวบ่งชี้ 5.1 การบริหารของคณะเพื่อการกำกับ ติดตามผลลัพธ์ตามพันธกิจ กลุ่มสถาบัน และ เอกลักษณ์ของคณะ	7 ข้อ		4 ข้อ	5	3	ขาดข้อ 2, 3 และ 6
เฉลี่ยองค์ประกอบที่ 5	ตามเกณฑ์ สกอ.			5.00	3.00	

ตารางที่ 5 ตาราง ป1 สรุปผลการประเมินรายตัวบ่งชี้ของสำนักงานคณะกรรมการการอุดมศึกษา

ตัวบ่งชี้คุณภาพ	เป้าหมาย	ผลการดำเนินงาน		คะแนนประเมินของ บัณฑิตวิทยาลัย	คะแนนประเมินโดย คณะกรรมการ (เกณฑ์ สกอ.)	หมายเหตุ (เหตุผลของการประเมินที่ ต่างจากที่ระบุใน SAR)
		ตัวตั้ง	ผลลัพธ์ (% หรือ สัดส่วน)			
		ตัวหาร				
องค์ประกอบที่ 6 ภารกิจสนับสนุนการเรียนการสอนและการบริหาร						
ตัวบ่งชี้ 6.1 ระดับความพึงพอใจของ ผู้รับบริการ	3.51		4.37	4.37	4.37	
เฉลี่ยองค์ประกอบที่ 6				4.37	4.37	
เฉลี่ยรวมทุกองค์ประกอบ (อ.3,4,5)			ตามเกณฑ์ สกอ.	5.00	4.33	

8. ผลการประเมินตามรายองค์ประกอบคุณภาพ สกอ.

ตารางที่ 6 ตาราง ป2ผลการประเมินตามองค์ประกอบ

องค์ประกอบคุณภาพ	คะแนน				ผลการประเมิน
	ปัจจัย นำเข้า (I)	กระบวนการ (P)	ผลผลิต หรือ ผลลัพธ์ (O)	คะแนนรวม	
					0.00 - 1.50 การดำเนินงานต้องปรับปรุง เร่งด่วน 1.51 - 2.50 การดำเนินงานต้องปรับปรุง 2.51 - 3.50 การดำเนินงานระดับพอใช้ 3.51 - 4.50 การดำเนินงานระดับดี 4.51 - 5.00 การดำเนินงานระดับดีมาก
องค์ประกอบที่ 3 การ บริการวิชาการ		5.00		5.00	ดีมาก
องค์ประกอบที่ 4 การ ทำนุบำรุงศิลปะและ วัฒนธรรม		5.00		5.00	ดีมาก
องค์ประกอบที่ 5 การ บริหารจัดการ		3.00		3.00	พอใช้
เฉลี่ยรวมทุกตัวบ่งชี้ของ ทุกองค์ประกอบ		4.33		4.33	ดี
ผลการประเมิน		ดี		ดี	

9. จุดแข็ง จุดที่ควรพัฒนาและข้อเสนอแนะของแต่ละองค์ประกอบ

องค์ประกอบที่ 3 : การบริการวิชาการแก่สังคม

จุดแข็ง
<ol style="list-style-type: none"> 1. บัณฑิตวิทยาลัยมีบริการวิชาการที่หลากหลาย มีประโยชน์ตามความต้องการของสังคม และเป็นโครงการที่ให้เปล่าจำนวนมาก 2. โครงการบริการวิชาการที่นำเสนอผลงานวิชาการระดับนานาชาติ ตอบสนองกลุ่มเป้าหมายที่หลากหลาย และมีผู้เข้าร่วมจำนวนมาก
แนวทางเสริมจุดแข็ง
<ol style="list-style-type: none"> 1. ควรมีการสำรวจ วิเคราะห์ผลการดำเนินงานจากโครงการต่าง ๆ เพื่อพิจารณาถึงความคุ้มค่าในการให้บริการ และความเหมาะสมกับงบประมาณที่ตั้งไว้ และควรคำนึงถึงแนวทางดำเนินงานในอนาคตที่ต้องสร้างรายได้เพิ่มขึ้น 2. ควรจะมีการสร้างเครือข่ายและความร่วมมือระหว่างประเทศมากขึ้น
จุดที่ควรพัฒนา
<ol style="list-style-type: none"> 1. การวัดความสำเร็จของแผนที่วัดจากจำนวนโครงการที่ดำเนินงานไม่สะท้อนความสำเร็จในเชิงคุณภาพ 2. ปัจจุบันบัณฑิตวิทยาลัยมีบริการวิชาการที่หลากหลายจำนวนมาก แต่เป็นโครงการที่ไม่ก่อให้เกิดรายได้ อาจจะไม่สอดคล้องกับวิสัยทัศน์และการบริหารจัดการรูปแบบใหม่ในอนาคต
ข้อเสนอแนะในการปรับปรุง
<ol style="list-style-type: none"> 1. ควรมีการวิเคราะห์แผนและโครงการบริการวิชาการด้วยวัตถุประสงค์ของแผนและโครงการในเชิงคุณภาพแทนเชิงปริมาณ โดยใช้ระบบ PDCA ในการทำงานให้ชัดเจนมากยิ่งขึ้น และควรให้ความสำคัญกับแผนการบริการวิชาการที่เกิดประโยชน์ต่อชุมชนและสังคมทั้งภายในและภายนอกตามยุทธศาสตร์ที่ 5 การมีส่วนร่วมกับชุมชนในการเสริมสร้างความเข้มแข็งแก่สังคมตามแนวปรัชญาเศรษฐกิจพอเพียง ที่มหาวิทยาลัยกำหนดไว้ 2. สสำรวจการบริการวิชาการของบัณฑิตวิทยาลัยทั้งหมด เพื่อวางแผนการบริหารงานในด้านนี้ได้อย่างเหมาะสม สอดคล้องกับวิสัยทัศน์ที่ตั้งไว้ และสร้างรายได้ในอนาคต
วิธีปฏิบัติที่ดี/นวัตกรรม
-

องค์ประกอบที่ 4 : การทำนุบำรุงศิลปะและวัฒนธรรม

จุดแข็ง
-
แนวทางเสริมจุดแข็ง
-
จุดที่ควรพัฒนา
<ol style="list-style-type: none"> 1. การประเมินความสำเร็จตามวัตถุประสงค์ของแผนใช้ตัวชี้วัดเป็นจำนวนโครงการ ไม่สะท้อนผลการดำเนินการที่ตอบโจทย์วัตถุประสงค์ 2. การกำหนดงานทำนุบำรุงศิลปวัฒนธรรมเน้นการบูรณาการกับงานบริการวิชาการแก่สังคมมากเกินไป
ข้อเสนอแนะในการปรับปรุง
<ol style="list-style-type: none"> 1. ควรมีการกำหนดตัวชี้วัดความสำเร็จตามวัตถุประสงค์ของแผนเป็นเชิงคุณภาพ และสอดคล้องกับวิสัยทัศน์ของมหาวิทยาลัย 2. ควรมีการนำเอกลักษณ์ อัตลักษณ์ ที่เน้นการเป็นผู้มีความคิดสร้างสรรค์และมีจิตอาสา ที่กำหนดไว้ในมหาวิทยาลัยไปใช้ในการดำเนินโครงการในด้านศิลปวัฒนธรรมให้กับบัณฑิตศึกษาด้วย
วิธีปฏิบัติที่ดี/นวัตกรรม
-

องค์ประกอบที่ 5 : การบริหารจัดการ

จุดแข็ง
-
แนวทางเสริมจุดแข็ง
-
จุดที่ควรพัฒนา
<ol style="list-style-type: none"> 1. การวิเคราะห์ข้อมูลทางการเงินของบัณฑิตวิทยาลัย พบข้อมูลการเงินของหลักสูตรพหุวิทยาการเท่านั้นที่รายงานโดยมหาวิทยาลัย 2. การกำหนดการบริหารความเสี่ยงเกิดจากมหาวิทยาลัยกำหนดในภาพรวมของมหาวิทยาลัย 3. แผนการบริหารและแผนพัฒนาบุคลากรเป็นเพียงการรวบรวมข้อมูล ณ ปัจจุบัน และกำหนดจำนวนอัตรากำลังอย่างคร่าว ๆ
ข้อเสนอแนะในการปรับปรุง
<ol style="list-style-type: none"> 1. ควรวิเคราะห์ข้อมูลทางการเงินของบัณฑิตวิทยาลัย ในพันธกิจด้านการเป็นหน่วยงานสนับสนุน 2. ควรวิเคราะห์ความเสี่ยงและบริหารความเสี่ยงที่เกี่ยวข้องกับหน่วยงานของตนเอง เช่น สถานภาพของหน่วยงานที่ไม่ชัดเจน ข้อจำกัดของงบประมาณ อัตรากำลังที่เกี่ยวข้องกับหลักสูตรที่ต้องรับผิดชอบ และการทำงานอื่น ๆ 3. ควรมีแผนการบริหารและแผนพัฒนาบุคลากรที่กำหนดทิศทางการบริหารจัดการได้ในอนาคต และควรมีเป้าหมายในการกำหนดเส้นทางความก้าวหน้าในวิชาชีพรายบุคคล
วิธีปฏิบัติที่ดี/นวัตกรรม
-

องค์ประกอบที่ 6 : ภารกิจสนับสนุนการเรียนการสอนและการบริหาร

จุดแข็ง	-
แนวทางเสริมจุดแข็ง	-
จุดที่ควรพัฒนา	การประเมินผลของการบริการส่วนใหญ่เน้นระดับความพึงพอใจ
ข้อเสนอแนะในการปรับปรุง	ควรมีการประเมินผลเชิงคุณภาพ แยกหมวดหมู่วิเคราะห์ตามรายคณะ และระดับการศึกษา เพื่อจะได้นำผลไปปรับปรุงการบริการให้สอดคล้องกับความต้องการของผู้ใช้บริการ
วิธีปฏิบัติที่ดี/นวัตกรรม	-

ข้อเสนอแนะในภาพรวม

1. ในการประเมินคุณภาพภายในของบัณฑิตวิทยาลัยควรแยกเป็น 2 สถานภาพ คือ ในบทบาทของคณะวิชา และหน่วยงานสนับสนุน
2. ตัวชี้วัดความสำเร็จในการดำเนินงานตามแผน และวัตถุประสงค์ต่าง ๆ ควรเป็นเชิงคุณภาพมากกว่าเป็นเชิงปริมาณ และควรมีการวิเคราะห์ถึงสัมฤทธิ์ผลของการดำเนินการเพื่อพัฒนา
3. ควรมีการปรับปรุงการดำเนินงานจากผลการประเมินให้ชัดเจน และให้ครบวงจร PDCA

ข้อเสนอแนะสำหรับมหาวิทยาลัย

มหาวิทยาลัยควรทบทวนสถานภาพและบทบาทของบัณฑิตวิทยาลัยเพื่อเป็นคณะวิชาผลิตบัณฑิตหรือหน่วยงานสนับสนุนเพื่อควบคุมมาตรฐานการศึกษาและหลักสูตรในระดับบัณฑิตศึกษา เพื่อให้การประกันคุณภาพของหน่วยงานเป็นไปอย่างเหมาะสม เพื่อให้การบริหารจัดการและการจัดสรรงบประมาณให้สอดคล้องกับภารกิจ

หมายเหตุ : การประเมินคุณภาพครั้งนี้เน้นบัณฑิตวิทยาลัยในบทบาทของหน่วยงานสนับสนุนจึงไม่ประเมินในองค์ประกอบที่ 1 การผลิตบัณฑิต และ ตัวบ่งชี้ที่ 5.2 ระบบกำกับประกันคุณภาพหลักสูตร โดยมีข้อสังเกตเพิ่มเติม ดังนี้

1. หลักสูตรพหุวิทยาการที่มีความร่วมมือระหว่างศาสตร์ต่าง ๆ แบบบูรณาการถือเป็นหลักสูตรที่มีความสร้างสรรค์ และน่าจะเป็นประโยชน์ในการพัฒนาประเทศตามนโยบายชาติ ไทยแลนด์ 4.0 ควรจะมีการสำรวจความต้องการและความเป็นไปได้ในการบริหารจัดการหลักสูตร และมหาวิทยาลัยควรมีนโยบายที่ชัดเจนในเรื่องของงบประมาณจัดการหลักสูตรให้กับบัณฑิตวิทยาลัย

2. การกำกับมาตรฐานหลักสูตรทั้งในภาพรวมของบัณฑิตศึกษา และหลักสูตรที่บัณฑิตวิทยาลัยจะต้องเป็นผู้รับผิดชอบอย่างเต็มรูปแบบในอนาคต มหาวิทยาลัยและบัณฑิตวิทยาลัยควรมีระบบและกลไกที่เข้มงวดในการกำกับมาตรฐานหลักสูตร (องค์ประกอบที่ 1 ของหลักสูตร) เพื่อให้คุณภาพของหลักสูตรเป็นไปตามมาตรฐาน

ภาคผนวก



คำสั่งมหาวิทยาลัยศิลปากร

ที่ 917 / 2559

เรื่อง แต่งตั้งคณะกรรมการประเมินคุณภาพการศึกษาภายใน มหาวิทยาลัยศิลปากร
ระดับคณะวิชา/หน่วยงานสนับสนุนเทียบเท่า ประจำปีการศึกษา 2558

เพื่อให้การประเมินคุณภาพการศึกษาภายใน ระดับคณะวิชา/หน่วยงานสนับสนุนเทียบเท่า ประจำปีการศึกษา 2558 ดำเนินไปด้วยความเรียบร้อย มีประสิทธิภาพและบรรลุผลตามวัตถุประสงค์ มหาวิทยาลัยจึงแต่งตั้งคณะกรรมการเพื่อประเมินคุณภาพการศึกษาภายใน มหาวิทยาลัยศิลปากร ปีการศึกษา 2558 ดังมีรายนามและกำหนดวันประเมินคุณภาพฯ ดังต่อไปนี้

- 1. คณะจิตรกรรมประติมากรรมและภาพพิมพ์ (วันอังคารที่ 6 กันยายน พ.ศ.2559)**

รองศาสตราจารย์ ดร.บั้งอร	เสรีรัตน์	ประธานกรรมการ
รองศาสตราจารย์เทพศักดิ์	ทองนพคุณ	กรรมการ
อาจารย์ ดร. ธนาพร	เจียรกุล	กรรมการ
นางสาวสาวิตรี	ศิลปะเสวีรัฐ	เลขานุการ
นางสาวฉัตรระพี	นัมเมษ	ผู้ประสานงาน
นางสาวเกวลี	แพ่งท้าย	ผู้ประสานงาน
นางสาวมณฑนา	ศรีเทพ	ผู้ประสานงาน
- 2. คณะสถาปัตยกรรมศาสตร์ (วันศุกร์ที่ 9 กันยายน พ.ศ.2559)**

ผู้ช่วยศาสตราจารย์อริยา	สุอังคะวาทิน	ประธานกรรมการ
อาจารย์วิรัตน์	รัตตากร	กรรมการ
ผู้ช่วยศาสตราจารย์ ดร.ชวลิต	ชาวเขียว	กรรมการ
นางสาวจิรวรรณ	จานทอง	เลขานุการ
นางสาวกุลจิรา	น้อยพงษ์	ผู้ประสานงาน
- 3. คณะโบราณคดี (วันศุกร์ที่ 2 กันยายน พ.ศ.2559)**

รองศาสตราจารย์ ดร.วิภาวรรณ	อยู่เย็น	ประธานกรรมการ
รองศาสตราจารย์ ดร.ชาคริต	สุนันธนะ	กรรมการ
อาจารย์ ดร.เกรียงไกร	เกิดศิริ	กรรมการ
นางสาวรณช	พุ่มเรือง	เลขานุการ
นางสาวพนิดา	จิรวงษ์ไวจน์	ผู้ประสานงาน

4. คณะอักษรศาสตร์ (วันหยุดสัปดาห์ที่ 1 – วันศุกร์ที่ 2 กันยายน พ.ศ.2559)
- | | | |
|-----------------------------|----------------|---------------|
| ผู้ช่วยศาสตราจารย์อินทรีรา | ชารีซี | ประธานกรรมการ |
| ผู้ช่วยศาสตราจารย์ ดร.ชอลดา | พงศ์พัฒน์โยธิน | กรรมการ |
| อาจารย์ ดร. อมาพร | เจียรกุล | กรรมการ |
| นางสาวสาวิตรี | ศิลปประเสริฐ | เลขานุการ |
| นายกฤษดา | ไพรวรรณ | ผู้ประสานงาน |
5. คณะศึกษาศาสตร์ (วันศุกร์ที่ 2 กันยายน พ.ศ.2559)
- | | | |
|-------------------------------|--------------|---------------|
| รองศาสตราจารย์ ดร.พนิต | เข็มทอง | ประธานกรรมการ |
| รองศาสตราจารย์ ดร.ดวงกมล | ไครวิชิตคุณ | กรรมการ |
| ผู้ช่วยศาสตราจารย์ ดร. สุวิมล | เรืองศรี | กรรมการ |
| รองศาสตราจารย์ ดร.จุไรรัตน์ | นันทานิช | กรรมการ |
| นางสาวจิราวรรณ | จันทอง | เลขานุการ |
| นางสาววรรณภา | แสงวัฒนะกุล | ผู้ประสานงาน |
| นางสาวศิวพร | ยอดทรงตระกูล | ผู้ประสานงาน |
6. คณะวิทยาศาสตร์ (วันศุกร์ที่ 19 สิงหาคม พ.ศ.2559)
- | | | |
|-------------------------------|-----------------|---------------|
| ผู้ช่วยศาสตราจารย์ ดร.อุษาวดี | ต้นศิริวานิช | ประธานกรรมการ |
| ผู้ช่วยศาสตราจารย์ ดร.วรางคณา | นิพัทธ์สุขกิจ | กรรมการ |
| ภญ.รองศาสตราจารย์ ดร.อวยพร | อภิรักษ์อร่ามวง | กรรมการ |
| ผู้ช่วยศาสตราจารย์ ดร.สุวิมล | เรืองศรี | กรรมการ |
| ผู้ช่วยศาสตราจารย์ ดร.คณิฉนิจ | ภูพัฒน์วิบูลย์ | กรรมการ |
| นางสาวสาวิตรี | ศิลปประเสริฐ | เลขานุการ |
| นางสาวจิตรรตี | ต้นสิลชามรณ์ | ผู้ประสานงาน |
7. คณะเภสัชศาสตร์ (วันหยุดสัปดาห์ที่ 25 – วันศุกร์ที่ 26 สิงหาคม พ.ศ.2559)
- | | | |
|-------------------------------------|---------------|---------------|
| ภญ.รองศาสตราจารย์ ดร.อรลักษณ์ | แพรว์ตกุล | ประธานกรรมการ |
| ภญ.ผู้ช่วยศาสตราจารย์ ชุตินา | วีรนิชพงศ์ | กรรมการ |
| ผู้ช่วยศาสตราจารย์ ดร.จรุงแสง | ลักษณะบุญส่ง | กรรมการ |
| ผู้ช่วยศาสตราจารย์ ดร.ชวลิต | ชาวเขียว | กรรมการ |
| ผู้ช่วยศาสตราจารย์ ดร.วรางคณา | นิพัทธ์สุขกิจ | กรรมการ |
| นางสาวเพ็ญสุภา | ศรีพรหมทอง | เลขานุการ |
| เภสัชกร ผู้ช่วยศาสตราจารย์ ดร.ลาอิต | นิรติสัย | ผู้ประสานงาน |

8. คณะวิศวกรรมศาสตร์และเทคโนโลยีอุตสาหกรรม (วันจันทร์ที่ 29 สิงหาคม พ.ศ.2559)

ผู้ช่วยศาสตราจารย์ ดร.ดวงรักษ์	นันท์วิสารกุล	ประธานกรรมการ
รองศาสตราจารย์ ดร.ประณัฐ	โพธิยะราช	กรรมการ
รองศาสตราจารย์ ดร.ศิริวรรณ	ศรีสรณ์ตร์	กรรมการ
ผู้ช่วยศาสตราจารย์ ดร.สมภพ	รอยอัมพร	กรรมการ
อาจารย์ปัญญาณีย์	พราวพงษ์	กรรมการ
นางสาวอัญญา	คลองไชยชน	เลขานุการ
ผู้ช่วยศาสตราจารย์ ดร.นิตติ	ยงวนิชย์	ผู้ประสานงาน

9. คณะดุริยางคศาสตร์ (วันศุกร์ที่ 2 กันยายน พ.ศ.2559)

ผู้ช่วยศาสตราจารย์พันธ์ศักดิ์	พลสารัมย์	ประธานกรรมการ
ผู้ช่วยศาสตราจารย์อัครนี	เปลี่ยนศรี	กรรมการ
อาจารย์ ดร.พิมพ์พรรณ	เลิศล้ำ	กรรมการ
อาจารย์ ดร.ยอดขวัญ	สวัสดิ์	กรรมการ
อาจารย์ภัทรพินธ์	หรรษ์ภักดิ์	กรรมการ
นางสาวเพ็ญสุภา	ศรีพรหมทอง	เลขานุการ
นางสาวมลฤดี	มีอิสสระ	ผู้ประสานงาน

10. คณะสัตวศาสตร์และเทคโนโลยีการเกษตร (วันจันทร์ที่ 29 สิงหาคม พ.ศ.2559)

ผู้ช่วยศาสตราจารย์อุบล	สมทรง	ประธานกรรมการ
รองศาสตราจารย์นงนุช	อังสุวิกุล	กรรมการ
ผู้ช่วยศาสตราจารย์ ดร.อมรินทร์	เทวดา	กรรมการ
ผู้ช่วยศาสตราจารย์ ดร.สุรเชษฐ์	สมุทเสมโต	กรรมการ
ผู้ช่วยศาสตราจารย์ ดร.สุนธิ	กิตติพงษ์ไพศาล	กรรมการ
นางสาวนิศาวัฒน์	เวชประพันธ์	เลขานุการ
นายเฉลิมชนม์	ก่อสกุลใหม่	ผู้ประสานงาน

11. คณะวิทยาการจัดการ (วันพฤหัสบดีที่ 1 – วันศุกร์ที่ 2 กันยายน พ.ศ.2559)

รองศาสตราจารย์ ดร.พิสมัย	จารุจิตติพันธ์	ประธานกรรมการ
อาจารย์ ดร.ปิยวรรณ	สิริประเสริฐศิลป์	กรรมการ
อาจารย์พิมพ์ประไพ	สนิหวงศ์ ณ อรุณยา	กรรมการ
อาจารย์ชฎาณัฐ	ปิยะวิบูลย์	กรรมการ
นางสาวนิศาวัฒน์	เวชประพันธ์	เลขานุการ
นางสุภาสินี	วิชัยโชติ	ผู้ประสานงาน
นางสาวรส	พูนเนตร์	ผู้ประสานงาน

12. คณะเทคโนโลยีสารสนเทศและการสื่อสาร
(วันพุธที่ 31 สิงหาคม - วันพฤหัสบดีที่ 1 กันยายน พ.ศ.2559)
- | | | |
|-------------------------------|--------------|---------------|
| รองศาสตราจารย์ ดร.ถวัลย์ | อุกข์งาม | ประธานกรรมการ |
| ผู้ช่วยศาสตราจารย์ ดร.อรอนงค์ | ผิวนิล | กรรมการ |
| อาจารย์ ดร.ยอดขวัญ | สวัสดิ์ | กรรมการ |
| นางสาววรรณุช | พุ่มเรือง | เลขานุการ |
| นางสาววรรณภา | ศิลปะเสวีรัฐ | ผู้ประสานงาน |
13. วิทยาลัยนานาชาติ (วันศุกร์ที่ 2 กันยายน พ.ศ.2559)
- | | | |
|--------------------------------|--------------|---------------------|
| ผู้ช่วยศาสตราจารย์ ดร.โปรตปราน | สิริอิศราสน์ | ประธานกรรมการ |
| ผู้ช่วยศาสตราจารย์ ดร.อรอนงค์ | ผิวนิล | กรรมการ |
| อาจารย์ ดร.น้ำฝน | ใจดี | กรรมการ |
| นางสายสมร | สุระแสง | กรรมการและเลขานุการ |
| อาจารย์อมรา | วิระวัฒน์ | ผู้ประสานงาน |
14. สำนักหอสมุดกลาง (วันศุกร์ที่ 26 สิงหาคม พ.ศ.2559)
- | | | |
|------------------------------|--------------|---------------|
| ผู้ช่วยศาสตราจารย์ ดร.เขาวภา | บัวเวช | ประธานกรรมการ |
| ผู้ช่วยศาสตราจารย์บุพหั้น | กุลวิจิตร | กรรมการ |
| อาจารย์พุดกษา | ดวงผาสุข | กรรมการ |
| นางสาวสาวิตรี | ศิลปะเสวีรัฐ | เลขานุการ |
| นางณัชชา | มณีวงศ์ | ผู้ประสานงาน |
15. บัณฑิตวิทยาลัย (วันศุกร์ที่ 19 สิงหาคม พ.ศ.2559)
- | | | |
|-----------------------------|---------------|---------------|
| รองศาสตราจารย์จันทน์ | เพชรานนท์ | ประธานกรรมการ |
| รองศาสตราจารย์สมชาย | วรัญญาอนุไกร | กรรมการ |
| รองศาสตราจารย์ ดร.ธีรศักดิ์ | สุนอารมณ์เลิศ | กรรมการ |
| นางสาวจิราวรรณ | งานทอง | เลขานุการ |
| นางสาวอรุณ | บัวจัน | ผู้ประสานงาน |
16. ศูนย์คอมพิวเตอร์ (วันพุธที่ 31 สิงหาคม พ.ศ.2559)
- | | | |
|----------------------------|--------------|---------------|
| รองศาสตราจารย์ ดร.บุญวัฒน์ | ยัตถุ | ประธานกรรมการ |
| อาจารย์อาริษา | ศรีประเสริฐ | กรรมการ |
| ดร.ญานัฐา | หลิมวัฒนา | กรรมการ |
| นางสามพิญสุภา | ศรีพรหมทอง | เลขานุการ |
| นางสาวบุญมี | ตระกูลชัยศรี | ผู้ประสานงาน |

17. สำนักงานอธิการบดี (วันพุธที่ 31 สิงหาคม พ.ศ.2559)
- | | | |
|--------------------------------|-------------|---------------|
| ผู้ช่วยศาสตราจารย์ ดร.โปรดปราน | สิริวิโรจน์ | ประธานกรรมการ |
| ผู้ช่วยศาสตราจารย์ ดร. สุวิมล | เรืองศรี | กรรมการ |
| อาจารย์ ดร.ชนาพร | เจียรกุล | กรรมการ |
| นางสาวอัญญา | คลองไผ่ชน | เลขานุการ |
| นางสายสมร | สุระแสง | ผู้ประสานงาน |
18. หอศิลป์ มหาวิทยาลัยศิลปากร (วันศุกร์ที่ 26 สิงหาคม พ.ศ.2559)
- | | | |
|----------------------------|----------------|---------------|
| รองศาสตราจารย์จันทน์ | เพชรานนท์ | ประธานกรรมการ |
| รองศาสตราจารย์เทพศักดิ์ | ทองนพคุณ | กรรมการ |
| ผู้ช่วยศาสตราจารย์สิทธิชัย | ปรีชญารัตติกุล | กรรมการ |
| นางสาววรรณุช | พุ่มเรือง | เลขานุการ |
| นายรุจส์สวัสดิ์ | ครองภูมินทร์ | ผู้ประสานงาน |
19. สถาบันวิจัยและพัฒนา (วันอังคารที่ 30 สิงหาคม พ.ศ.2559)
- | | | |
|----------------------------|-------------|---------------|
| รองศาสตราจารย์ ดร.กาญจนา | บุญส่ง | ประธานกรรมการ |
| อาจารย์ ดร.บันลือ | ชอรรณเดช | กรรมการ |
| ผู้ช่วยศาสตราจารย์ ดร.นิติ | ยวงเนิขย์ | กรรมการ |
| นางสาวนิสาร์ตน | เวชประพันธ์ | เลขานุการ |
| นางสาววิหรี | น้อยพิทักษ์ | ผู้ประสานงาน |
20. สำนักงานสภามหาวิทยาลัย (วันพฤหัสบดีที่ 1 กันยายน พ.ศ.2559)
- | | | |
|------------------------------|-----------------|---------------|
| ผู้ช่วยศาสตราจารย์ ดร.เยาวภา | บัวเวช | ประธานกรรมการ |
| ผู้ช่วยศาสตราจารย์ ดร.สุวิมล | เรืองศรี | กรรมการ |
| ภญ.รองศาสตราจารย์ ดร.อวยพร | อภิรักษ์อร่ามวง | กรรมการ |
| นางสาวเพ็ญสุภา | ศรีพรหมทอง | เลขานุการ |
| นางประไพพรรณ | ชำภาสี | ผู้ประสานงาน |

โดยให้คณะกรรมการมีหน้าที่

1. ประเมินคุณภาพการศึกษาภายใน ระดับคณะวิชา/หน่วยงานสนับสนุนเทียบเท่า ให้แล้วเสร็จภายในระยะเวลาที่กำหนด
2. ส่งรายงานผลการประเมินคุณภาพการศึกษาภายใน ภายในวันที่ 12 กันยายน พ.ศ.2559 เพื่อนำเข้าสู่ที่ประชุมคณะบดี และที่ประชุมสภามหาวิทยาลัย มหาวิทยาลัยศิลปากร

สั่ง ณ วันที่ 8, สิงหาคม พ.ศ.2559



(ผู้ช่วยศาสตราจารย์ชัยชาญ ดาวเวช)
อธิการบดีมหาวิทยาลัยศิลปากร

กำหนดการประเมินคุณภาพการศึกษาภายใน
บัณฑิตวิทยาลัย มหาวิทยาลัยศิลปากร ประจำปีการศึกษา 2558
วันศุกร์ที่ 31 สิงหาคม 2559
เวลา 09.00 - 16.30 น. ณ ห้องประชุมบัณฑิตวิทยาลัย ชั้น 2
มหาวิทยาลัยศิลปากร ตลิ่งชัน กรุงเทพฯ

.....

- เวลา 09.00 - 09.20 น. กล่าวต้อนรับคณะกรรมการประเมินคุณภาพการศึกษาภายใน และแนะนำบัณฑิตวิทยาลัย พร้อมภาพรวมผลการดำเนินงานปีการศึกษา 2558 โดย รองศาสตราจารย์ ดร.ปานใจ ธารทัศน์วงศ์
คณบดีบัณฑิตวิทยาลัย มหาวิทยาลัยศิลปากร
- เวลา 09.20 - 09.30 น. แนะนำกรรมการประเมิน และแจ้งแนวทางการประเมิน โดยรองศาสตราจารย์จันทนี เพชรานนท์
ประธานคณะกรรมการประเมิน
- เวลา 09.30 - 11.30 น. คณะกรรมการประเมินตรวจสอบเอกสารหลักฐาน และสอบถามข้อมูลผู้เกี่ยวข้อง
- เวลา 11.30 - 16.30 น. คณะกรรมการประเมินสรุปผลการประเมินต่อผู้บริหาร และผู้เกี่ยวข้องพร้อม แลกเปลี่ยนเรียนรู้ร่วมกัน

หมายเหตุ กำหนดการอาจมีการเปลี่ยนแปลงตามความเหมาะสม

รายชื่อผู้ให้ข้อมูลการประเมินการประกันคุณภาพการศึกษาภายในประจำปีการศึกษา 2558

เมื่อวันศุกร์ที่ 31 สิงหาคม 2559

ณ บัณฑิตวิทยาลัย มหาวิทยาลัยศิลปากร ตลิ่งชัน

.....

1. รองศาสตราจารย์ ดร.ปานใจ ธารทัศน์วงศ์
คณบดีบัณฑิตวิทยาลัย
2. ผู้ช่วยศาสตราจารย์ ดร.ไชยยศ ไพวิทยศิริธรรม
รองคณบดีบัณฑิตวิทยาลัยฝ่ายวิชาการและวิจัย
3. ผู้ช่วยศาสตราจารย์ ณีฐพัล สุวรรณกุลสง
รองคณบดีบัณฑิตวิทยาลัยฝ่ายศิลปะและการออกแบบ
4. นางคันสนีย์ สิทธิศักดิ์
เลขานุการบัณฑิตวิทยาลัย
5. นางสาวอรุณ บัวจัน
เจ้าหน้าที่บริหารงานทั่วไปชำนาญการพิเศษหัวหน้างานแผนและพัฒนาระบบ

.....