



รายงานผลการประเมินคุณภาพการศึกษาภายใน  
ประจำปีการศึกษา 2558  
(วันที่ 1 สิงหาคม 2558 ถึง 31 กรกฎาคม 2559)

มหาวิทยาลัยศิลปากร  
ประเมินระหว่างวันพฤหัสบดีที่ 20 - วันศุกร์ที่ 21 ตุลาคม พ.ศ. 2559

โดย  
คณะกรรมการประเมินคุณภาพการศึกษาภายใน

## คำนำ

รายงานผลการประเมินคุณภาพการศึกษาภายในของมหาวิทยาลัยศิลปากร ประจำปีการศึกษา 2558 ฉบับนี้ จัดทำขึ้นโดยคณะกรรมการประเมินคุณภาพการศึกษาภายใน มหาวิทยาลัยศิลปากร

เพื่อให้การประกันคุณภาพการศึกษาภายในของมหาวิทยาลัยศิลปากร ดำเนินการไปอย่างต่อเนื่อง คณะกรรมการประเมินคุณภาพการศึกษาภายใน จึงขอเสนอผลการประเมินคุณภาพการศึกษาภายใน ซึ่งประกอบด้วย ผลการประเมินรายตัวบ่งชี้ของสำนักงานคณะกรรมการการอุดมศึกษา ผลการประเมินตามองค์ประกอบคุณภาพ รวมทั้งจุดแข็ง จุดที่ควรพัฒนา ข้อเสนอแนะเพื่อการปรับปรุง และวิธีปฏิบัติที่ดี/นวัตกรรม เพื่อเป็นแนวทางในการพัฒนาการดำเนินงานของมหาวิทยาลัยศิลปากร ต่อไป

คณะกรรมการประเมินคุณภาพภายใน  
มหาวิทยาลัยศิลปากร  
ประจำปีการศึกษา 2558

## สารบัญ

	หน้า
1. บทสรุปผู้บริหาร.....	1
2. รายงานคณะกรรมการประเมินคุณภาพภายใน.....	3
3. บทนำ.....	4
ประวัติความเป็นมาและข้อมูลทั่วไป.....	4
ประวัติความเป็นมา.....	4
ปรัชญา.....	6
ปณิธาน.....	6
วิสัยทัศน์.....	6
พันธกิจ.....	7
แผนกลยุทธ์ศาสตร์มหาวิทยาลัยศิลปากร.....	7
แผนปฏิบัติการประจำปี.....	11
โครงสร้างองค์กรและโครงสร้างการบริหาร.....	12
ข้อมูลพื้นฐานที่สำคัญ.....	14
ข้อมูลหลักสูตรและสาขาวิชาที่เปิดสอน.....	14
ข้อมูลนักศึกษา.....	14
อาจารย์และบุคลากร.....	14
การบริหารจัดการ.....	15
งบประมาณ.....	15
4. ผลการปรับปรุงตามข้อเสนอแนะของผลการประเมินปีที่ผ่านมา.....	16
5. วัตถุประสงค์ในการประเมิน.....	34
6. วิธีการประเมิน.....	34
การเตรียมการและวางแผนก่อนตรวจเยี่ยม.....	34
การดำเนินการระหว่างการตรวจเยี่ยม.....	34
การดำเนินการหลังการตรวจเยี่ยม.....	34
วิธีการตรวจสอบความถูกต้องน่าเชื่อถือของข้อมูล.....	35
7. ผลการประเมินรายตัวบ่งชี้ (รายงานตามตาราง ป.1).....	35
8. ผลการประเมินตามรายองค์ประกอบคุณภาพ สกอ.....	39
9. จุดแข็ง จุดควรพัฒนาและข้อเสนอแนะของแต่ละองค์ประกอบและมาตรฐาน.....	40

## ภาคผนวก

- คำสั่งมหาวิทยาลัยศิลปากร ที่ 961/2559 เรื่องแต่งตั้งคณะกรรมการประเมินคุณภาพการศึกษาภายในมหาวิทยาลัยศิลปากร ประจำปีการศึกษา 2558
- กำหนดการตรวจประเมินคุณภาพการศึกษาภายใน มหาวิทยาลัยศิลปากร ประจำปีการศึกษา 2558
- รายนามผู้ร่วมให้ข้อมูล

## สารบัญตาราง

ตารางที่	หน้า
ตารางที่ 1 คณะวิชา ศูนย์/สถาบัน/สำนัก และหน่วยงานเทียบเท่าคณะ .....	12
ตารางที่ 2 จำนวนบุคลากรทั้งสายวิชาการและสายสนับสนุนจำแนกตามประเภท .....	15
ตารางที่ 3 แสดงการเปรียบเทียบงบประมาณ ประจำปีงบประมาณ พ.ศ. 2556 – พ.ศ. 2559 จำแนกตามแหล่งงบประมาณ.....	16
ตารางที่ 4 ตารางการนำผลประเมินตนเองและข้อเสนอแนะของคณะผู้ประเมิน ประจำปีการศึกษา 2557 ไปพัฒนาคุณภาพการศึกษา.....	16
ตารางที่ 5 ตาราง ป1 สรุปผลการประเมินรายตัวบ่งชี้ของสำนักงานคณะกรรมการการอุดมศึกษา.....	36
ตารางที่ 6 ตาราง ป.2 ผลการประเมินตามองค์ประกอบ มหาวิทยาลัยศิลปากร.....	39

**รายงานผลการประเมินคุณภาพการศึกษา  
มหาวิทยาลัยศิลปากร ประจำปีการศึกษา 2558**

**1. บทสรุปผู้บริหาร**

ในปีการศึกษา 2558 มหาวิทยาลัยศิลปากรจัดการเรียนการสอน จำนวน 190 หลักสูตร จำแนกเป็น หลักสูตรปริญญาบัณฑิต จำนวน 82 หลักสูตร ระดับปริญญาโทบัณฑิต จำนวน 72 หลักสูตร และระดับปริญญาตรีบัณฑิต จำนวน 36 หลักสูตร โดยดำเนินการภายใต้คณะวิชา จำนวน 14 คณะวิชา และได้ดำเนินการประกันคุณภาพการศึกษาระดับหลักสูตรตามระบบและกลไกการประกันคุณภาพการศึกษาภายในของสำนักงานคณะกรรมการการอุดมศึกษา ระหว่างวันที่ 25 กรกฎาคม 2559 - วันที่ 15 สิงหาคม 2559 พบว่าหลักสูตร 1 หลักสูตร คือ หลักสูตรเภสัชศาสตรบัณฑิต ผ่านเกณฑ์มาตรฐานหลักสูตรวิชาชีพ และมี 1 หลักสูตรคือ หลักสูตรศึกษาศาสตรมหาบัณฑิต สาขาวิชาจิตวิทยาการศึกษาพิเศษ ไม่ผ่านเกณฑ์มาตรฐานหลักสูตร ส่วนอีกจำนวน 188 หลักสูตร ผ่านเกณฑ์มาตรฐานหลักสูตร มีคะแนนเฉลี่ยระหว่าง 0.38 - 4.13 โดยมีหลักสูตรศึกษาศาสตรบัณฑิต สาขาวิชาการศึกษาดูแลชีวิต ได้คะแนนสูงสุด ทั้งนี้ การประเมินคุณภาพระดับคณะ ระหว่างวันที่ 16 สิงหาคม 2559 - วันที่ 9 กันยายน 2559 มีผลการประเมินคุณภาพระดับพอใช้ จำนวน 2 คณะ ระดับดี จำนวน 12 คณะ วิชา มีคะแนนเฉลี่ยระหว่าง 3.28 - 4.38 จากการประเมินคุณภาพระดับมหาวิทยาลัยในระหว่างวันที่ 20 - 21 ตุลาคม 2559 มีผลการประเมินคุณภาพระดับดี (คะแนนเฉลี่ย 4.06) ซึ่งมีคะแนนเพิ่มขึ้นจากปีการศึกษา 2557 (คะแนนเฉลี่ย 3.95) เมื่อพิจารณาในภาพรวมพบว่า ปัจจัยนำเข้ามีคุณภาพระดับพอใช้ (คะแนนเฉลี่ย 3.13) กระบวนการมีคุณภาพระดับดีมาก (คะแนนเฉลี่ย 4.57) และผลผลิตมีคุณภาพระดับดี (คะแนนเฉลี่ย 3.80) โดยมีผลการประเมินด้านการบริการวิชาการแก่สังคม และการทำนุบำรุงศิลปและวัฒนธรรม ในระดับดีมาก และผลการประเมินด้านการผลิตบัณฑิต การวิจัย และการบริหารจัดการ ในระดับดี

**ข้อเสนอแนะในภาพรวม**


1. แม้ว่ามหาวิทยาลัยศิลปากรจะมีผลการประเมินหลักสูตรที่ผ่านเกณฑ์มาตรฐานหลักสูตรมากกว่า 3.01 จำนวน 132 หลักสูตร (ร้อยละ 69.84) ที่พร้อมจะขึ้นทะเบียน Thai Qualifications Register (TQR) แต่มหาวิทยาลัยควรวางระบบในการผลักดันเพื่อให้หลักสูตรพัฒนาอย่างต่อเนื่องและเป็นไปตามเงื่อนไขการขึ้นทะเบียนเพื่อเผยแพร่หลักสูตรที่มีคุณภาพและมาตรฐานตามกรอบมาตรฐานคุณวุฒิระดับอุดมศึกษาแห่งชาติ พ.ศ. 2552 ตามองค์ประกอบคุณภาพของการประกันคุณภาพการศึกษาภายในระดับหลักสูตรที่ได้กำหนดไว้
2. มหาวิทยาลัยควรมีมาตรการในการสนับสนุนให้อาจารย์ที่มีคุณสมบัติครบถ้วนดำเนินการขอกำหนดตำแหน่งทางวิชาการ โดยดำเนินการกำหนดตัวบ่งชี้รายบุคคล (Individuals' KPIs) เพื่อกำหนดเป้าหมายเชิงปริมาณและเชิงคุณภาพในการพัฒนาคุณภาพอาจารย์ที่สามารถตีพิมพ์เผยแพร่

ผลงานวิจัยที่ปรากฏในฐาน TCI หรือ Scopus เป็นต้น และงานสร้างสรรค์ตามเกณฑ์ ก.พ.อ. และนำไปสู่การขอตำแหน่งทางวิชาการ

3. หลักสูตรที่มีแนวโน้มอาจารย์ประจำหลักสูตร/อาจารย์ผู้รับผิดชอบหลักสูตรขาดแคลนต้องมีมาตรการหรือแนวทางในการธำรงรักษาอาจารย์เหล่านี้ เพื่อให้เป็นไปตามเกณฑ์มาตรฐานหลักสูตร

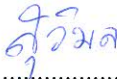
2. รายงานคณะกรรมการประเมินคุณภาพการศึกษาภายใน มหาวิทยาลัยศิลปากร  
ประจำปีการศึกษา 2558

ลงนาม..........ประธานกรรมการ  
(อาจารย์ ดร.ประสิทธิ์ พงษ์เรืองพันธ์)

ลงนาม..........กรรมการ  
(รองศาสตราจารย์ ดร.ดุขณี ณะบริพัฒน์)

ลงนาม..........กรรมการ  
(ผู้ช่วยศาสตราจารย์ ดร.โปรดปราน สิริธีรศาสน์)

ลงนาม..........กรรมการ  
(ผู้ช่วยศาสตราจารย์วันชัย สุ่มเล็ก)

ลงนาม..........กรรมการ  
(ผู้ช่วยศาสตราจารย์ ดร.สุวิมล เรืองศรี)

ลงนาม..........กรรมการ  
(อาจารย์ ดร.น้ำฝน ใจดี)



### 3. บทนำ

#### 3.1 ชื่อมหาวิทยาลัยที่ได้รับการประเมิน

มหาวิทยาลัยศิลปากร

#### 3.2 รอบการประเมินผลการดำเนินงาน

ประจำปีการศึกษา 2558 (วันที่ 1 สิงหาคม 2558 – 31 กรกฎาคม 2559)

#### 3.3 วัน เดือน ปี ที่ประเมินคุณภาพการศึกษาภายใน

ระหว่างวันพฤหัสบดีที่ 20 – วันศุกร์ที่ 21 ตุลาคม 2559

#### 3.4 ประวัติความเป็นมาและข้อมูลทั่วไปเกี่ยวกับ มหาวิทยาลัยศิลปากร

##### ประวัติความเป็นมา

มหาวิทยาลัยฯ เป็นสถาบันการศึกษาระดับอุดมศึกษาในสังกัดสำนักงานคณะกรรมการการอุดมศึกษา มีภารกิจหลัก 4 ประการ คือ การผลิตบัณฑิต การวิจัย การให้บริการวิชาการแก่สังคม และการทำนุบำรุงศิลปวัฒนธรรม ถือกำเนิดขึ้นจากโรงเรียนประณีตศิลปกรรม สังกัดกรมศิลปากร โดยมีศาสตราจารย์ศิลป์ พีระศรี (Professor Corrado Feroci) เป็นผู้ก่อตั้งขึ้นเพื่อฝึกอบรมวิชาจิตรกรรมและประติมากรรมแก่ข้าราชการและเยาวชนไทยโดยมิได้เก็บค่าเล่าเรียน และมี ศาสตราจารย์ พระยาอนูมานรธา เป็นผู้อำนวยการ (อธิการบดี) คนแรกของมหาวิทยาลัยศิลปากร ระหว่าง พ.ศ. 2486-2492 ได้รับการยกฐานะขึ้นเป็นมหาวิทยาลัยศิลปากร ตามประกาศในราชกิจจานุเบกษาเมื่อ วันที่ 12 ตุลาคม 2486 มีฐานะเทียบเท่ากรม ในพื้นที่ของวังกลาง และวังตะวันออกของวังท่าพระ จนกระทั่งในปี พ.ศ. 2503 มหาวิทยาลัยศิลปากรได้ติดต่อกับทายาทเจ้าของวังเพื่อขอพระราชทานพระราชานุญาตใช้วังท่าพระและขอใช้พื้นที่วังจากสายสกุลจิตรพงศ์ในปี พ.ศ. 2507 นับตั้งแต่นั้นมาพื้นที่ของวังถนนหน้าพระลานทั้ง 3 วัง จึงรวมเข้าด้วยกัน ภายใต้การบริหารจัดการของมหาวิทยาลัยศิลปากร และกรมศิลปากร

มหาวิทยาลัยฯ เริ่มเปิดการเรียนการสอนที่วังท่าพระเป็นที่แรกในคณะจิตรกรรมและประติมากรรม (ปัจจุบันคือ คณะจิตรกรรมประติมากรรมและภาพพิมพ์) เป็นคณะวิชาแรก ต่อมาจึงได้จัดตั้งคณะสถาปัตยกรรมไทย (ปัจจุบันคือ คณะสถาปัตยกรรมศาสตร์) และคณะโบราณคดี ในปี พ.ศ. 2498 ส่วนคณะมัณฑนศิลป์ จัดตั้งขึ้น ในปี พ.ศ. 2499 ส่วนการจัดการศึกษาในระดับบัณฑิตศึกษานั้นดำเนินการในปี พ.ศ. 2515 โดยการจัดตั้งบัณฑิตวิทยาลัย

ปี พ.ศ. 2509 มหาวิทยาลัยฯ โดยหม่อมหลวงปิ่น มาลากุล อธิการบดีในขณะนั้น มีนโยบายที่จะเปิดคณะวิชาและสาขาวิชาที่หลากหลายขึ้น แต่เนื่องจากบริเวณพื้นที่ในวังท่าพระคับแคบมาก ไม่สามารถจะขยายพื้นที่ออกไปได้ จึงได้ขยายการศึกษาไปยังภูมิภาคตะวันตก โดยการจัดตั้ง ณ พระราชวังสนามจันทร์ จังหวัดนครปฐม

และได้มีการจัดตั้งคณะวิชา ดังนี้ คณะอักษรศาสตร์ ในปี พ.ศ. 2511 คณะศึกษาศาสตร์ ในปี พ.ศ. 2513 คณะวิทยาศาสตร์ ในปี พ.ศ. 2515 ตามลำดับ หลังจากนั้นจัดตั้งคณะเภสัชศาสตร์ ในปี พ.ศ. 2529 และคณะเทคโนโลยีอุตสาหกรรม ในปี พ.ศ. 2534 ซึ่งเปลี่ยนชื่อเป็นคณะวิศวกรรมศาสตร์และเทคโนโลยีอุตสาหกรรมในปัจจุบัน

ปี พ.ศ. 2540 มหาวิทยาลัยฯ ได้จัดตั้งวิทยาเขตสารสนเทศเพชรบุรี ณ อำเภอชะอำ จังหวัดเพชรบุรี โดยเปิดการเรียนการสอนในคณะสัตวศาสตร์และเทคโนโลยีการเกษตร ในปี พ.ศ. 2544 คณะวิทยาการจัดการ ในปี พ.ศ. 2545 คณะเทคโนโลยีสารสนเทศและการสื่อสาร และวิทยาลัยนานาชาติ ในปี พ.ศ. 2546 ตามลำดับ

มหาวิทยาลัยฯ ได้จัดตั้งศูนย์คอมพิวเตอร์ ในปี พ.ศ. 2533 สถาบันวิจัยและพัฒนา ในปี พ.ศ. 2534 หอศิลป์มหาวิทยาลัยศิลปากร ในปี พ.ศ. 2537 สำนักบริการวิชาการในปี พ.ศ.2538 และจัดตั้งศูนย์บ่มเพาะธุรกิจมหาวิทยาลัยศิลปากร ในปี พ.ศ. 2548 เพื่อสนับสนุนการจัดการศึกษา

ปัจจุบันนี้ **วังท่าพระ** มีคณะที่จัดการเรียนการสอน จำนวน 4 คณะวิชา ได้แก่ คณะจิตรกรรมประติมากรรมและภาพพิมพ์ คณะสถาปัตยกรรมศาสตร์ คณะโบราณคดี และคณะมัณฑนศิลป์ **พระราชวังสนามจันทร์** มีจำนวน 5 คณะวิชาได้แก่ คณะอักษรศาสตร์ คณะศึกษาศาสตร์ คณะวิทยาศาสตร์ คณะเภสัชศาสตร์ และคณะวิศวกรรมศาสตร์และเทคโนโลยีอุตสาหกรรม มีกลุ่มอาคารศิลป์ พีระศรี ซึ่งเป็นอาคารเรียนและห้องปฏิบัติการของคณะวิชาที่ตั้งอยู่ที่วังท่าพระรวมอยู่ด้วย **วิทยาเขตสารสนเทศเพชรบุรี** มีจำนวน 3 คณะวิชา ได้แก่ คณะสัตวศาสตร์และเทคโนโลยีการเกษตร คณะวิทยาการจัดการ และคณะเทคโนโลยีสารสนเทศและการสื่อสาร สำหรับสำนักงานอธิการบดี **ตลิ่งชัน** มีคณะวิชาที่เปิดสอน คือ คณะดุริยางคศาสตร์ ซึ่งจัดตั้งขึ้นในปี พ.ศ. 2542 เพื่อให้การจัดการศึกษาทางศิลปะของมหาวิทยาลัยมีความสมบูรณ์ และเป็นที่ตั้งของวิทยาลัยนานาชาติ

ปี พ.ศ. 2532 มหาวิทยาลัยฯ ได้เริ่มโครงการจัดตั้งศูนย์มานุษยวิทยาสิรินธร เพื่อเฉลิมพระเกียรติสมเด็จพระเทพรัตนราชสุดาฯ สยามบรมราชกุมารี เนื่องในวโรกาสที่ทรงเจริญพระชนมพรรษา 3 รอบ ในปี พ.ศ. 2534 ด้วยพิจารณาเห็นว่าสาขาวิชา มานุษยวิทยาและศาสตร์อื่นๆ ที่เกี่ยวข้อง อาทิ ประวัติศาสตร์ ภาษาศาสตร์ โบราณคดี ประวัติศาสตร์ศิลปะ ฯลฯ ล้วนเป็นที่ทรงสนพระทัยและทรงมี ความเชี่ยวชาญ อีกทั้งยังเคยทรงมีพระราชปรารภว่าประเทศไทยควรมีศูนย์ข้อมูลทางด้านนี้ เพื่อให้ บริการแก่นักวิชาการและผู้สนใจทั่วไป โครงการจัดตั้งศูนย์มานุษยวิทยาสิรินธรได้รับอนุมัติจากรัฐบาล โดยออกพระราชกฤษฎีกาจัดตั้งให้ เป็นหน่วยงานราชการในสังกัดมหาวิทยาลัยศิลปากร มีสถานภาพเทียบเท่าคณะวิชาตั้งแต่ปี พ.ศ. 2535 ต่อมาในปี พ.ศ. 2537 จึงปรับปรุงแบบการดำเนินงานของศูนย์ฯ ให้ทดลองบริหารในรูปแบบใหม่ในรูปแบบของคณะกรรมการประจำศูนย์ฯ โดยไม่ขึ้นกับระบบราชการเป็นระยะเวลา 5 ปี (พ.ศ. 2538 – 2542) มีภารกิจหลักเป็นศูนย์ข้อมูลที่ใช้ระบบเทคโนโลยีสารสนเทศที่ทันสมัยในการจัดเก็บรวบรวมข้อมูลทางวิชาการด้านสังคมศาสตร์และมนุษยศาสตร์ เพื่อเผยแพร่และให้บริการข้อมูลและข้อมูล สนเทศ อันจะเป็นประโยชน์ต่อการศึกษาค้นคว้าของนักวิชาการ นักศึกษา นักเรียน และประชาชนทั่วไป และในปีงบประมาณ 2543 ซึ่งศูนย์ฯ ได้สิ้นสุดช่วงโครงการทดลอง 5 ปี คณะกรรมการประจำศูนย์ฯ ได้เสนอโครงการจัดตั้งศูนย์มานุษยวิทยาสิรินธรขึ้นเป็นหน่วยงานอิสระในกำกับของทบวงมหาวิทยาลัย และคณะรัฐมนตรีได้มีมติเห็นชอบการจัดตั้งศูนย์มานุษยวิทยาสิรินธรขึ้นเป็นองค์การมหาชน

ตามกฎหมายว่าด้วยองค์การมหาชน โดยมีการตราเป็นพระราชกฤษฎีกาจัดตั้งศูนย์มานุษยวิทยาสิรินธร (องค์การมหาชน) ขึ้นเมื่อวันที่ 15 พฤศจิกายน 2543

มหาวิทยาลัยฯ ได้เริ่มโครงการเพื่อเทิดพระเกียรติสมเด็จพระเจ้าพี่นางเธอ เจ้าฟ้ากัลยาณิวัฒนา กรมหลวงนราธิวาสราชนครินทร์ ในฐานะองค์อุปถัมภ์วงการดนตรีคลาสสิกของประเทศไทย โดยร่วมมือกับกระทรวงวัฒนธรรมจัดตั้ง “สถาบันดนตรีกัลยาณิวัฒนา” เพื่อให้เป็นสถาบันการศึกษาเพื่อพัฒนาศักยภาพและทักษะด้านดนตรีคลาสสิกสำหรับผู้มีความสามารถพิเศษและบุคคลทั่วไปทั้งในระบบและนอกระบบการศึกษา ปัจจุบันสถาบันดนตรีกัลยาณิวัฒนา ได้รับการก่อตั้งขึ้นเมื่อวันที่ 25 พฤษภาคม พ.ศ. 2555 เพื่อให้มีสถาบันการดนตรีที่ให้ความสำคัญต่อดนตรีคลาสสิกอย่างจริงจัง โดยยกฐานะสถาบันดนตรีกัลยาณิวัฒนา ในกำกับของมหาวิทยาลัยศิลปากรขึ้นเป็นสถาบันอุดมศึกษามีฐานะเป็นหน่วยงานในกำกับของรัฐ ซึ่งไม่เป็นส่วนราชการตามกฎหมาย

ในปี พ.ศ. 2559 มีพระบรมราชโองการโปรดเกล้าฯ ให้ตราพระราชบัญญัติมหาวิทยาลัยศิลปากร พ.ศ. 2559 ประกาศในราชกิจจานุเบกษา เล่มที่ 133 ตอนที่ 49 ก ลงวันที่ 2 มิถุนายน 2559 ให้มหาวิทยาลัยศิลปากรมีฐานะเป็นหน่วยงานในกำกับของรัฐ ที่ไม่เป็นส่วนราชการตามกฎหมายว่าด้วยระเบียบบริหารราชการแผ่นดิน กฎหมายว่าด้วยระเบียบบริหารราชการกระทรวงศึกษาธิการ และกฎหมายว่าด้วยการปรับปรุงกระทรวง ทบวง กรม และไม่เป็นรัฐวิสาหกิจว่าด้วยวิธีการงบประมาณและกฎหมายอื่น

หมายเหตุ :- เหตุผลในการประกาศใช้พระราชบัญญัติฉบับนี้ คือ โดยที่สมควรปรับปรุงการศึกษาระดับอุดมศึกษาให้สอดคล้องกับการเปลี่ยนแปลงทางเศรษฐกิจและสังคม ประกอบกับการส่งเสริมให้มหาวิทยาลัยของรัฐพัฒนาไปสู่การเป็นมหาวิทยาลัยของรัฐที่ไม่เป็นส่วนราชการแต่อยู่ในกำกับของรัฐ จะทำให้การบริหารจัดการที่เป็นอิสระและมีความคล่องตัว สามารถจัดการศึกษาในระดับอุดมศึกษาได้อย่างมีคุณภาพและประสิทธิภาพยิ่งขึ้น โดยการจัดการศึกษาระดับอุดมศึกษาต้องคำนึงถึงความเป็นอิสระและความเป็นเลิศทางวิชาการ สมควรปรับปรุงการบริหารมหาวิทยาลัยศิลปากรให้เป็นไปตามแนวทางดังกล่าว จึงจำเป็นต้องตราพระราชบัญญัตินี้

**ปรัชญา ปณิธาน วิสัยทัศน์ พันธกิจ ยุทธศาสตร์ มาตรการและแผนปฏิบัติการประจำปี**

**ปรัชญา**

“ศิลป์และศาสตร์ สร้างสรรค์ชาติยั่งยืน”

**ปณิธาน**

“สร้างสรรค์ศิลปะ วิทยาการ และภูมิปัญญาเพื่อสังคม”

**วิสัยทัศน์**

“ศิลปากรเป็นมหาวิทยาลัยชั้นนำแห่งการสร้างสรรค์”

(Silpakorn is a leading creative university)

## พันธกิจ

- 1) พัฒนาและถ่ายทอดความรู้ เพื่อเสริมสร้างบุคคลให้มีความรู้ในวิชาชีพขั้นสูง มีสติปัญญา ความคิด และมีความรับผิดชอบต่อสังคม
- 2) ค้นคว้า วิจัย และสร้างสรรค์ผลงานทางวิชาการและวิชาชีพ เพื่อประโยชน์ต่อชุมชน สังคม และประเทศชาติ
- 3) นำองค์ความรู้ ผลงานวิจัยและสร้างสรรค์ให้บริการทางวิชาการแก่สังคม เพื่อเสริมสร้างความเข้มแข็งให้แก่ชุมชน และพัฒนาศักยภาพในการแข่งขัน
- 4) ทำนุบำรุงศิลปและวัฒนธรรมอันดีงามทั้งในระดับท้องถิ่นและระดับชาติ

## แผนกลยุทธ์ มหาวิทยาลัยศิลปากร

แผนยุทธศาสตร์มหาวิทยาลัยศิลปากร พ.ศ. 2556–2563 (ปรับแผน) ได้รับความเห็นชอบจากสภามหาวิทยาลัย ครั้งที่ 4/2556 เมื่อวันที่ 4 พฤษภาคม 2556 ประกอบด้วย 8 ประเด็นยุทธศาสตร์ 10 ยุทธศาสตร์ 18 ตัวชี้วัด 20 กลยุทธ์ โดยครอบคลุมกรอบการดำเนินงานที่เกี่ยวข้องกับการจัดการศึกษา การวิจัย การบริการวิชาการ การทำนุบำรุงศิลปวัฒนธรรม การบริหารจัดการ การพัฒนาเทคโนโลยีสารสนเทศ และการนำพาองค์กรสู่สากล โดยสอดคล้องและตอบสนองยุทธศาสตร์อุดมศึกษาไทยในการเตรียมความพร้อมสู่การเป็นประชาคมอาเซียนในปี พ.ศ. 2558 แผนพัฒนาการศึกษาระดับอุดมศึกษา ฉบับที่ 11 (พ.ศ. 2555-2559) และนโยบายและยุทธศาสตร์การวิจัยของชาติ ฉบับที่ 8 (พ.ศ. 2555-2559) อนึ่ง ในปีงบประมาณ พ.ศ. 2559 มหาวิทยาลัยได้พิจารณาทบทวนและปรับปรุงตัวชี้วัด ค่าเป้าหมายของแผนยุทธศาสตร์ โดยพิจารณาการปรับยุทธศาสตร์ให้ตอบสนองต่อบริบทการพัฒนามหาวิทยาลัย รองรับต่อการก้าวสู่ความเป็นนานาชาติ มุ่งเน้นจุดแข็งด้านศิลปวัฒนธรรม ทั้งนี้ ที่ประชุมสภามหาวิทยาลัยครั้งที่ 12/2558 เมื่อวันที่ 9 ธันวาคม 2558 มีมติให้ความเห็นชอบการปรับปรุงยุทธศาสตร์ ตัวชี้วัดและค่าเป้าหมายตัวชี้วัดแผนยุทธศาสตร์มหาวิทยาลัยศิลปากร ประจำปีงบประมาณ พ.ศ. 2559 ประกอบด้วย 8 ประเด็นยุทธศาสตร์ 10 ยุทธศาสตร์ 23 ตัวชี้วัด 20 กลยุทธ์

### ประเด็นยุทธศาสตร์ 1 : ด้านการจัดการศึกษา

**ยุทธศาสตร์ที่ 1 : การพัฒนาหลักสูตรและจัดการเรียนการสอนโดยเน้นให้ผู้เรียนมีความคิดสร้างสรรค์**

**เป้าประสงค์ : มีหลักสูตรบูรณาการระหว่างศาสตร์และศิลป์ที่สามารถผลิตบัณฑิตให้มีความคิดสร้างสรรค์  
ตัวชี้วัดยุทธศาสตร์**

1. ร้อยละของหลักสูตรเชิงสร้างสรรค์ที่เพิ่มขึ้น (joint degree/หลักสูตรบูรณาการ)
2. ระดับคุณภาพของบัณฑิตปริญญาตรี โท และเอกตามกรอบมาตรฐานคุณวุฒิระดับอุดมศึกษา  
แห่งชาติ

**กลยุทธ์ 1.1** ยกกระดับคุณภาพของหลักสูตร เพื่อสร้างผลการเรียนรู้ตามมาตรฐานสากล

**กลยุทธ์ 1.2** ปฏิรูปการจัดการเรียนการสอนหลักสูตรวิชาชีพศึกษาทั่วไปเพื่อสร้างความตระหนักรู้ของบัณฑิต  
เรื่องประชาคมอาเซียน สังคมพหุวัฒนธรรม และเอกลักษณ์ศิลปากร

ยุทธศาสตร์ที่ 2 : พัฒนานักศึกษาเพื่อเสริมสร้างความคิดสร้างสรรค์ plugged คุณธรรม จริยธรรม และความ  
รับผิดชอบต่อสังคม

เป้าประสงค์ : นักศึกษามีความรู้ มีความคิดสร้างสรรค์ คุณธรรม จริยธรรมและความรับผิดชอบต่อสังคม

ตัวชี้วัดยุทธศาสตร์

3. คุณภาพของบัณฑิตปริญญาตรีตามผลการพัฒนาบัณฑิตตามอัตลักษณ์ของมหาวิทยาลัย

กลยุทธ์ 2.1 เพิ่มขีดสมรรถนะสากลของบัณฑิต

กลยุทธ์ 2.2 พัฒนานักศึกษาให้มีคุณลักษณะตามอัตลักษณ์ของมหาวิทยาลัยศิลปากร

กลยุทธ์ 2.3 สนับสนุนการจัดกิจกรรมนักศึกษาที่รองรับการเป็นประชาคมอาเซียน

กลยุทธ์ 2.4 พัฒนาสมรรถนะศิษย์เก่า รองรับการทำงาน การประกอบอาชีพ ในประชาคมอาเซียน

ยุทธศาสตร์ที่ 3 : การพัฒนาสภาพแวดล้อมทางการศึกษาที่เอื้อให้เกิดการเรียนรู้ และความคิดสร้างสรรค์

เป้าประสงค์ : มหาวิทยาลัยมีสภาพแวดล้อมที่เอื้อต่อการเรียนรู้ และกระตุ้นให้เกิดความคิดสร้างสรรค์

ตัวชี้วัดยุทธศาสตร์

4. จำนวนแหล่งเรียนรู้ที่เพิ่มขึ้น หรือพัฒนาให้ตอบสนองต่อความต้องการของนักศึกษา

5. ร้อยละของหน่วยงานที่มีคะแนนประเมินความพึงพอใจของนักศึกษาต่อแหล่งเรียนรู้ของ  
หน่วยงาน/มหาวิทยาลัยไม่น้อยกว่า 3.51

กลยุทธ์ 3.1 พัฒนาสภาพแวดล้อมมหาวิทยาลัย ให้เป็นแหล่งเรียนรู้ และความคิดสร้างสรรค์

<b>ประเด็นยุทธศาสตร์ 2 : ด้านการวิจัยและสร้างสรรค์</b>
--

ยุทธศาสตร์ที่ 4 : พัฒนาการวิจัย และการสร้างสรรค์ เพื่อก้าวสู่การเป็นมหาวิทยาลัยที่ได้รับการยอมรับ  
ระดับชาติและนานาชาติ

เป้าประสงค์ : เป็นมหาวิทยาลัยวิจัยเชิงสร้างสรรค์

ตัวชี้วัดยุทธศาสตร์

6. งานวิจัยหรืองานสร้างสรรค์ที่นำไปใช้ประโยชน์ (ตัวบ่งชี้ที่ 6 สมศ.รอบสาม)

7. ผลงานทางวิชาการของอาจารย์ประจำและนักวิจัย (ตัวบ่งชี้ที่ 2.3 สกอ.)

8. ร้อยละที่เพิ่มขึ้นของงบประมาณเงินรายได้ที่สนับสนุนด้านวิจัยและการสร้างสรรค์

กลยุทธ์ 4.1 การวิจัยและสร้างสรรค์ในระดับชาติ และนานาชาติ

กลยุทธ์ 4.2 เผยแพร่ประชาสัมพันธ์ผลงานวิจัยและงานสร้างสรรค์เพื่อการใช้ประโยชน์ในทุกระดับ

กลยุทธ์ 4.3 การสร้างมูลค่าและองค์ความรู้จากการวิจัยและสร้างสรรค์

### ประเด็นยุทธศาสตร์ 3 : ด้านบริการวิชาการ

ยุทธศาสตร์ที่ 5 : การสร้างความเข้มแข็งให้ชุมชน และสังคม โดยการให้บริการทางวิชาการอย่างเป็นระบบ  
เป้าประสงค์ : เป็นแหล่งถ่ายทอดองค์ความรู้แก่ชุมชนและสังคม

#### ตัวชี้วัดยุทธศาสตร์

9. ระดับคุณภาพของประโยชน์ที่ได้รับจากการดำเนินโครงการของผู้เข้าร่วมโครงการ อย่างน้อยระดับ  
พัฒนาศักยภาพท้องถิ่น

ระดับที่ 1 สามารถนำความรู้ที่ได้ไปประยุกต์ใช้ในชีวิตประจำวันได้

ระดับที่ 2 สามารถนำความรู้ที่ได้ไปพัฒนาศักยภาพของท้องถิ่น ชุมชน ไปสู่การแข่งขันใน  
ระดับชาติและนานาชาติ

ระดับที่ 3 สามารถนำความรู้ที่ได้ไปต่อยอดเชิงพาณิชย์ได้

กลยุทธ์ 5.1 บูรณาการข้ามศาสตร์ในกิจกรรมการบริการวิชาการ การวิจัย และการจัดการเรียนการสอน  
ในระดับชาติและนานาชาติ

### ประเด็นยุทธศาสตร์ 4 : ด้านทำนุบำรุงศิลปวัฒนธรรม

ยุทธศาสตร์ที่ 6 : การอนุรักษ์และส่งเสริมเอกลักษณ์ศิลปะและวัฒนธรรมของชาติรวมทั้งการ ประยุกต์ใช้เพื่อ  
รักษาคุณค่าและเพิ่มมูลค่าในระดับชาติและนานาชาติ

เป้าประสงค์ : เป็นผู้นำในการอนุรักษ์และประยุกต์ใช้ศิลปะและวัฒนธรรมเพื่อเพิ่มคุณค่าและมูลค่าในระดับชาติ  
และนานาชาติ

#### ตัวชี้วัดยุทธศาสตร์

10. จำนวนรางวัลระดับชาติที่ศิษย์เก่า นักศึกษา บุคลากรของมหาวิทยาลัยได้รับในการเสริมสร้าง  
เอกลักษณ์ด้านศิลปวัฒนธรรม

11. จำนวนรางวัลระดับนานาชาติที่ศิษย์เก่า นักศึกษา บุคลากรของมหาวิทยาลัยได้รับในการเสริมสร้าง  
เอกลักษณ์ด้านศิลปวัฒนธรรม

12. จำนวนกิจกรรม/โครงการทำนุบำรุงศิลปวัฒนธรรมที่เห็นผลเชิงประจักษ์ในการอนุรักษ์ศิลปะ และ  
วัฒนธรรม

กลยุทธ์ 6.1 พัฒนาสู่ความเป็นมหาวิทยาลัยชั้นนำด้านศิลปวัฒนธรรมบนพื้นฐานการบูรณาการบริการ  
ทางวิชาการและการทำงานนุบำรุงศิลปวัฒนธรรม

กลยุทธ์ 6.2 การเป็นผู้นำด้านการอนุรักษ์ศิลปวัฒนธรรม

## ประเด็นยุทธศาสตร์ 5 : ด้านการบริหารจัดการ

ยุทธศาสตร์ที่ 7 : การบริหารจัดการองค์กรอย่างมีประสิทธิภาพเพื่อการเป็นมหาวิทยาลัยแห่งการสร้างสรรค์

เป้าประสงค์ 1 : บุคลากรมีทักษะและขีดความสามารถในการปฏิบัติงาน

### ตัวชี้วัดยุทธศาสตร์

13. ร้อยละของงบประมาณในการพัฒนาบุคลากรต่องบประมาณเงินรายได้ทั้งหมด (ไม่รวมงบลงทุน)

กลยุทธ์ 7.1 พัฒนาบุคลากรให้เป็่มืออาชีพตามแนวทางการบริหารงานหลากหลายรูปแบบ

กลยุทธ์ 7.2 ปรับปรุงโครงสร้างการบริหารจัดการมหาวิทยาลัยศิลปากร

กลยุทธ์ 7.3 สร้างความรู้ในภาพลักษณ์ และการยอมรับในมาตรฐานการจัดการศึกษาของมหาวิทยาลัย

ต่อสาธารณชน

กลยุทธ์ 7.4 การปรับเปลี่ยนสถานะเป็นมหาวิทยาลัยในกำกับของรัฐ

## ประเด็นยุทธศาสตร์ 6 : ด้านระบบเทคโนโลยีสารสนเทศ

ยุทธศาสตร์ที่ 8 : การพัฒนาระบบสารสนเทศเพื่อรองรับ Digital education

เป้าประสงค์ที่ 1 : มีระบบสารสนเทศที่มีคุณภาพและครอบคลุมในการบริหารจัดการทรัพยากรและการดำเนินการต่างๆ ของมหาวิทยาลัย

เป้าประสงค์ที่ 2 : มีระบบโครงสร้างพื้นฐานด้านเทคโนโลยีสารสนเทศที่รองรับการดำเนินการตามพันธกิจของมหาวิทยาลัย

### ตัวชี้วัดยุทธศาสตร์

14. ระดับความพึงพอใจของผู้ใช้บริการระบบสารสนเทศเพื่อการบริหารจัดการ

15. ร้อยละของงบประมาณที่ใช้ในการดำเนินการด้านเทคโนโลยีสารสนเทศต่องบประมาณทั้งหมด

กลยุทธ์ 8.1 จัดทำฐานข้อมูลและปรับปรุงระบบเครือข่ายข้อมูลสารสนเทศ

## ประเด็นยุทธศาสตร์ 7 : ด้านงบประมาณ การเงินและการคลัง

ยุทธศาสตร์ที่ 9 : ปรับปรุงระบบการเงินงบประมาณอย่างมีประสิทธิภาพ

เป้าประสงค์ : ระบบการเงินงบประมาณที่มีประสิทธิภาพ

### ตัวชี้วัดยุทธศาสตร์

16. ร้อยละของดอกเบี้ยที่ได้จากการลงทุน (ตชว.แผนกลยุทธ์การเงิน)

17. ร้อยละของการเบิกจ่ายค่าใช้จ่ายเงินงบประมาณ (ตชว.แผนกลยุทธ์การเงิน)

18. จำนวนหน่วยงานที่วางระบบควบคุมภายในและมีการติดตามตรวจสอบประเมินผล (ตชว.แผนกลยุทธ์การเงิน)

19. ความพึงพอใจของกรรมการสภาฯ กรรมการที่ปรึกษา นโยบายการเงิน และผู้บริหารที่มีต่อคุณภาพของรายงานการเงินมหาวิทยาลัยศิลปากร ไม่น้อยกว่าร้อยละ 80

#### กลยุทธ์ 9.1 การเงินและงบประมาณ

### ประเด็นยุทธศาสตร์ 8 : ด้านการขยายโอกาสสู่ความเป็นนานาชาติ

#### ยุทธศาสตร์ที่ 10 การพัฒนามหาวิทยาลัยเพื่อพัฒนาสู่ความเป็นนานาชาติ

เป้าประสงค์ : มหาวิทยาลัยมีสาขาวิชาที่ได้รับการจัดอันดับ 1 ใน 5 ของประเทศ

##### ตัวชี้วัดยุทธศาสตร์

20. จำนวนข้อตกลง/ความร่วมมือทางวิชาการ (MOU) กับสถาบันการศึกษาที่อยู่ใน QS Ranking
21. จำนวนหน่วยงานภายนอกที่มีความร่วมมือ และมีกิจกรรมในระดับนานาชาติ (active MOU)
22. สัดส่วนของนักศึกษาต่างชาติต่อนักศึกษาทั้งหมด
23. จำนวนนักศึกษาแลกเปลี่ยนทั้ง Inbound และ Outbound อย่างน้อย 3 เดือน

#### กลยุทธ์ 10.1 การขยายพื้นที่ทางการศึกษาและสร้างเครือข่ายความร่วมมือกับภาคี

##### แผนปฏิบัติการประจำปี

แผนปฏิบัติการประจำปีงบประมาณ พ.ศ. 2559 มหาวิทยาลัยศิลปากร จัดทำขึ้นภายใต้กรอบของแผนยุทธศาสตร์มหาวิทยาลัยศิลปากร พ.ศ.2556-2563 (ฉบับปรับปรุง) และแผนปฏิบัติการ 4 ปี มหาวิทยาลัยศิลปากร (พ.ศ.2557-2560) ที่ได้มีการปรับปรุงยุทธศาสตร์ ตัวชี้วัดและค่าเป้าหมายของแผน เพื่อให้สอดคล้องกับบริบทและแนวทางการดำเนินงานของมหาวิทยาลัยในอนาคต ซึ่งประกอบด้วยแผนงาน/โครงการ ที่สะท้อนเป้าหมายการดำเนินงานของมหาวิทยาลัย ทั้งงานประจำและงานเชิงยุทธศาสตร์ ประกอบด้วย 10 ยุทธศาสตร์ 16 นโยบาย 16 กลยุทธ์ 44 มาตรการ 39 ตัวชี้วัด 32 แผนงาน และ 65 โครงการ จำแนกเป็นโครงการตามภารกิจเชิงยุทธศาสตร์ 25 โครงการ และภารกิจประจำ 34 โครงการ จัดสรรงบประมาณสำหรับการขับเคลื่อนการดำเนินงานตามพันธกิจของมหาวิทยาลัย จำนวนทั้งสิ้น 3,593,075,400 บาท โดยมีแหล่งที่มาของงบประมาณแผ่นดิน จำนวน 1,571,937,200 บาท และงบประมาณเงินรายได้ จำนวน 2,021,138,200 บาท

รายละเอียดของแผนปฏิบัติการประจำปีงบประมาณ พ.ศ. 2559 ประกอบด้วยสาระสำคัญดังนี้

1. ความเชื่อมโยงของแผนปฏิบัติการประจำปีงบประมาณ พ.ศ. 2559 มหาวิทยาลัยศิลปากร แสดงให้เห็นถึงความเชื่อมโยงของยุทธศาสตร์ นโยบาย เป้าหมาย ตัวชี้วัด กลยุทธ์ และมาตรการที่ใช้ในการขับเคลื่อนแผนงาน/โครงการ/กิจกรรมไปสู่เป้าหมายของยุทธศาสตร์
2. แสดงแผนการดำเนินงานของแผนปฏิบัติการประจำปีงบประมาณ พ.ศ. 2559 ซึ่งมีรายละเอียดเกี่ยวกับค่าเป้าหมายของตัวชี้วัด เพื่อเป็นเครื่องมือในการวัดระดับความสำเร็จของเป้าหมายของคณะวิชา/หน่วยงาน และระดับความสำเร็จในการดำเนินงานแผนงาน/โครงการ/กิจกรรม ตลอดจนระยะเวลาดำเนินการ งบประมาณที่ใช้ดำเนินการในแต่ละแผนงาน/โครงการ/กิจกรรม และผู้รับผิดชอบดำเนินการ



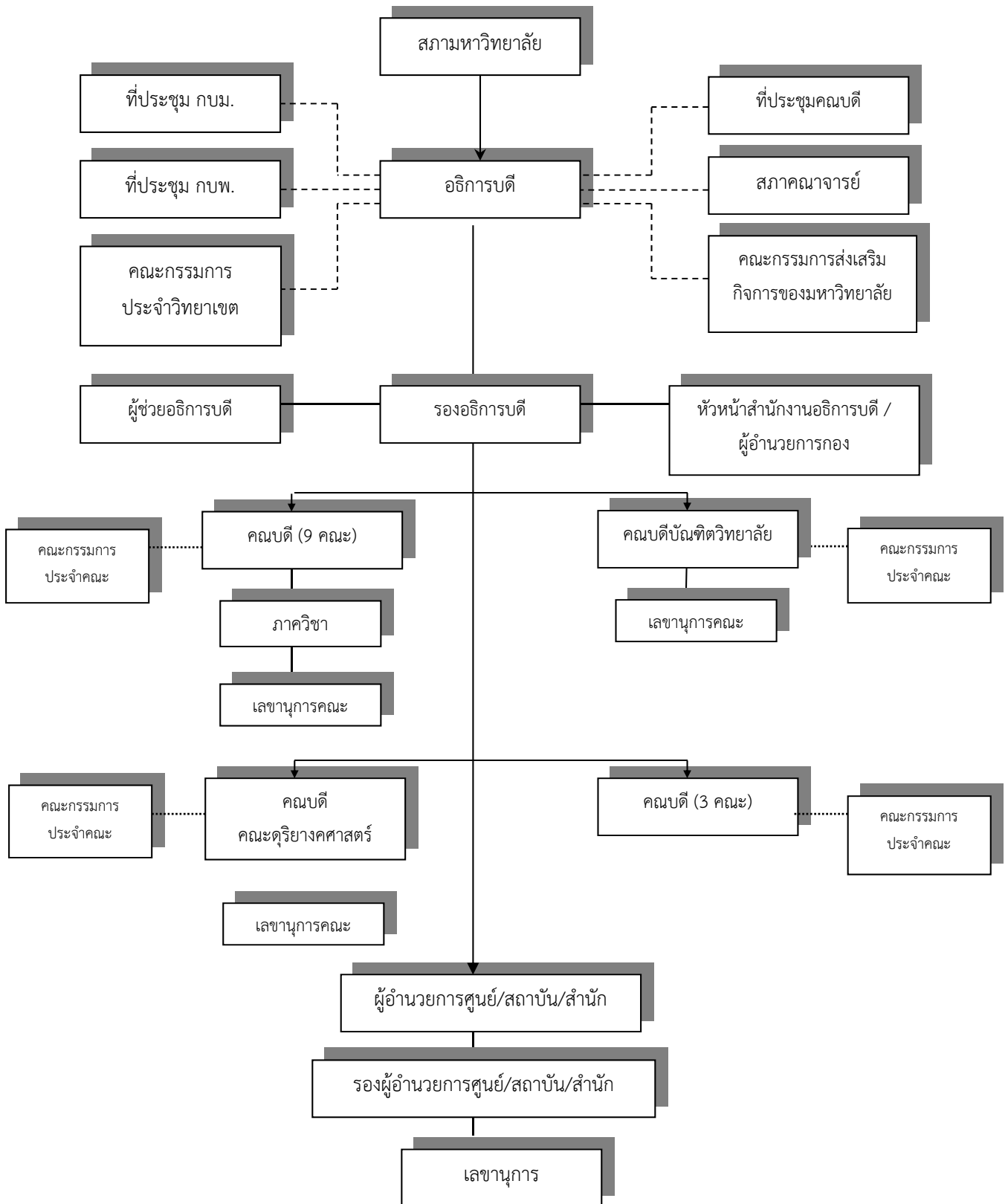
3. โครงการเชิงยุทธศาสตร์ที่สำคัญในปีงบประมาณ พ.ศ. 2559 เพื่อผลักดันและขับเคลื่อนการดำเนินงานที่เป็นจุดเน้นให้สอดคล้องตามยุทธศาสตร์ ประกอบด้วย แผนงาน/โครงการเชิงยุทธศาสตร์ จำนวน 25 โครงการ

### โครงสร้างองค์กรและโครงสร้างการบริหาร

มหาวิทยาลัยฯ มีหน่วยงานภายในประกอบด้วย คณะวิชา จำนวน 13 คณะวิชา วิทยาลัยนานาชาติ 1 แห่ง บัณฑิตวิทยาลัย 1 แห่ง และหน่วยงานประเภทศูนย์ สถาบัน สำนัก 7 แห่ง ดังนี้  
 ตารางที่ 1 คณะวิชา ศูนย์/สถาบัน/สำนัก และหน่วยงานเทียบเท่าคณะ

คณะวิชา	ศูนย์/สถาบัน/สำนักและ หน่วยงานเทียบเท่าคณะ
1. คณะจิตรกรรมประติมากรรมและภาพพิมพ์	1. สถาบันวิจัยและพัฒนา
2. คณะสถาปัตยกรรมศาสตร์	2. ศูนย์คอมพิวเตอร์
3. คณะโบราณคดี	3. สำนักหอสมุดกลาง
4. คณะมัณฑนศิลป์	4. หอศิลป์
5. คณะอักษรศาสตร์	5. บัณฑิตวิทยาลัย
6. คณะศึกษาศาสตร์	6. สำนักงานอธิการบดี
7. คณะวิทยาศาสตร์	6.1 กองกลาง
8. คณะเภสัชศาสตร์	6.2 กองแผนงาน
9. คณะวิศวกรรมศาสตร์และเทคโนโลยีอุตสาหกรรม	6.3 กองบริการการศึกษา
10. คณะดุริยางคศาสตร์*	6.4 กองกิจการนักศึกษา
11. คณะสัตวศาสตร์และเทคโนโลยีการเกษตร*	6.5 กองงานวิทยาเขต
12. คณะวิทยาการจัดการ*	6.6 สำนักงานประกันคุณภาพการศึกษา*
13. คณะเทคโนโลยีสารสนเทศและการสื่อสาร*	6.7 สำนักงานวิทยาเขตสารสนเทศเพชรบุรี*
14. วิทยาลัยนานาชาติ*	6.8 กองคลัง*
	6.9 กองบริการอาคารสถานที่และ ยานพาหนะ พระราชวังสนามจันทร์*
	6.10 กองการเจ้าหน้าที่*
	6.11 สำนักงานตรวจสอบภายใน*
	6.12 กองนิติการ*
	7. สำนักงานสภามหาวิทยาลัย* (จัดตั้งเป็นการ ภายในขึ้นอยู่กับสภามหาวิทยาลัย)

\* หมายถึง หน่วยงานในกำกับที่ได้รับการจัดตั้งตามมติสภามหาวิทยาลัย



รูปที่ 1 โครงสร้างการบริหารงานของมหาวิทยาลัยศิลปากร

## ข้อมูลพื้นฐานที่สำคัญ

### ข้อมูลหลักสูตรและสาขาวิชาที่เปิดสอน

ปีการศึกษา 2558 นั้น มหาวิทยาลัยศิลปากรมีการจัดการเรียนการสอนในหลักสูตรระดับปริญญาบัณฑิต มหาบัณฑิต และดุษฎีบัณฑิตจำนวนทั้งสิ้น 190 หลักสูตร จำแนกเป็นหลักสูตรระดับปริญญาตรี จำนวน 82 หลักสูตร หลักสูตรระดับปริญญาโท จำนวน 72 หลักสูตร และหลักสูตรระดับปริญญาเอก จำนวน 36 หลักสูตร โดยพบว่า หลักสูตรที่ได้ดำเนินการประกันคุณภาพการศึกษาตามระบบการประกันคุณภาพการศึกษาของ สกอ. จำนวนทั้งสิ้น 189 หลักสูตร (ยกเว้นหลักสูตรเภสัชศาสตร์บัณฑิต คณะเภสัชศาสตร์ ซึ่งได้รับการยกเว้นเนื่องจากได้ผ่านการรับรองโดยสภาเภสัชกรรม ตามประกาศสภาเภสัชกรรมที่ 39/2556 ลงวันที่ 25 ตุลาคม 2556) โดยหลักสูตรศึกษาศาสตรมหาบัณฑิต สาขาวิชาจิตวิทยาการศึกษาพิเศษ (หลักสูตรปรับปรุง พ.ศ. 2556) คณะศึกษาศาสตร์ เป็นหลักสูตรที่ได้รับการอนุมัติจากสภามหาวิทยาลัยให้ปิดหลักสูตรแล้ว แต่ยังคงต้องดำเนินการประกันคุณภาพการศึกษาระดับหลักสูตรจนกว่าจะไม่มีนักศึกษาค้างอยู่ในหลักสูตร

พบว่า หลักสูตรศึกษาศาสตรมหาบัณฑิต สาขาวิชาจิตวิทยาการศึกษาพิเศษ (หลักสูตรปรับปรุง พ.ศ. 2556) คณะศึกษาศาสตร์ เป็นหลักสูตรที่ไม่เป็นไปตามเกณฑ์มาตรฐานหลักสูตร เนื่องจากไม่ผ่านในองค์ประกอบที่ 1 (การกำกับมาตรฐาน) มีจำนวน 1 หลักสูตร ส่วนหลักสูตรที่มีผลการประเมิน “ผ่าน” องค์ประกอบที่ 1 แต่มีผลการประเมินเฉลี่ยรวมในองค์ประกอบที่ 2 (บัณฑิต) องค์ประกอบที่ 3 (นักศึกษา) องค์ประกอบที่ 4 (อาจารย์) องค์ประกอบที่ 5 (หลักสูตร การเรียนการสอน การประเมินผู้เรียน) และองค์ประกอบที่ 6 (สิ่งสนับสนุนการเรียนรู้) น้อยกว่า 3.01 คือ หลักสูตรที่เป็นไปตามเกณฑ์มาตรฐานหลักสูตร แต่ไม่ได้รับการรับรองจำนวน 56 หลักสูตร จำแนกเป็นระดับปริญญาตรี ปริญญาโท และปริญญาเอก จำนวน 17, 20 และ 19 หลักสูตร ตามลำดับ ในขณะที่มีหลักสูตรที่มีผลการประเมิน “ผ่าน” องค์ประกอบที่ 1 และมีผลการประเมินเฉลี่ยรวมในองค์ประกอบที่ 2 องค์ประกอบที่ 3 องค์ประกอบที่ 4 องค์ประกอบที่ 5 และองค์ประกอบที่ 6 มากกว่า 3.01 คือ หลักสูตรที่เป็นไปตามเกณฑ์มาตรฐานหลักสูตร และมีแนวโน้มได้รับการรับรอง จำนวน 132 หลักสูตร จำแนกเป็นปริญญาตรี จำนวน 64 หลักสูตร ปริญญาโท จำนวน 51 หลักสูตร และปริญญาเอกจำนวน 17 หลักสูตร

### ข้อมูลนักศึกษา

มหาวิทยาลัยฯ มีจำนวนนักศึกษาทั้งสิ้น 30,458 คน จำแนกเป็น นักศึกษาระดับปริญญาตรี จำนวน 26,451 คน คิดเป็นร้อยละ 86.84 มีจำนวนนักศึกษาระดับบัณฑิตศึกษาทั้งสิ้น 4,007 คน จำแนกเป็นนักศึกษาระดับปริญญาโท จำนวน 3,061 คน คิดเป็นร้อยละ 10.05 โดยเป็นนักศึกษาภาคปกติ จำนวน 972 คน โครงการพิเศษ จำนวน 2,089 คน และนักศึกษาระดับปริญญาเอกจำนวน 946 คน คิดเป็นร้อยละ 3.11 จากจำนวนนักศึกษาทั้งหมด โดยเป็นนักศึกษาภาคปกติ จำนวน 357 คน และโครงการพิเศษ จำนวน 589 คน **อาจารย์และ**

### อาจารย์และบุคลากร

มหาวิทยาลัยมีจำนวนบุคลากรทั้งสายวิชาการและสายสนับสนุนทั้งหมด 2,540.5 คน จำแนกตามประเภทได้ดังนี้ จำนวนบุคลากรสายวิชาการ (อาจารย์) มีจำนวนอาจารย์ทั้งหมด 1,196 คน คิดเป็นร้อยละ 47.08 มีอาจารย์ที่ลาศึกษาต่อทั้งหมด 70.5 คน จำแนกเป็นลาศึกษาต่อในประเทศ 37 คน คิดเป็นร้อยละ 52.48 และ

ต่างประเทศ 33.5 คิดเป็นร้อยละ 47.52 จำนวนบุคลากรสายสนับสนุน มีจำนวนทั้งหมด 1,344.5 คน คิดเป็นร้อยละ 52.92

ตารางที่ 2 จำนวนบุคลากรทั้งสายวิชาการและสายสนับสนุนจำแนกตามประเภท

บุคลากร		สายวิชาการ	สายสนับสนุน	รวมบุคลากร (คน)
ข้าราชการ	คน	356	297	653
	ร้อยละ	14.01	11.69	25.70
พนักงานมหาวิทยาลัย	คน	726	568.5	1,294.5
	ร้อยละ	28.58	22.38	50.95
ลูกจ้างประจำ	คน	-	134	134
	ร้อยละ	-	5.27	5.27
ลูกจ้างชั่วคราว	คน	95	29.5	124.5
	ร้อยละ	3.74	1.16	4.90
พนักงานราชการ	คน	1	26	27
	ร้อยละ	0.04	1.02	1.06
รวม	คน	1,196	1,344.5	2,540.5
	ร้อยละ	47.08	52.92	100.00

### การบริหารจัดการ

#### งบประมาณ

ปีงบประมาณ พ.ศ. 2559 มหาวิทยาลัยศิลปากรมีงบประมาณจากทุกแหล่งรวมจำนวนทั้งสิ้น 3,593,075,400 บาท เพิ่มจากปีงบประมาณ พ.ศ. 2558 เป็นจำนวนเงิน 613,120,700 บาท หรือเพิ่มขึ้น (ร้อยละ 20.57) มีการจัดสรรให้สำหรับงบลงทุน จำนวน 523,433,477 บาท ซึ่งเพิ่มขึ้นเป็นจำนวนมาก เพิ่มขึ้นจำนวน 213,539,549 บาท หรือเพิ่ม (ร้อยละ 68.91) และเมื่อเปรียบเทียบงบประมาณระหว่างปีงบประมาณ พ.ศ. 2556 - พ.ศ. 2558 จำแนกตามแหล่งงบประมาณ พบว่า ปีงบประมาณ พ.ศ.2559 งบประมาณเงินรายได้เพิ่มขึ้นมากที่สุด ซึ่งเพิ่มขึ้นจำนวน 405,453,100 บาท หรือเพิ่มขึ้น (ร้อยละ 25.09) และงบประมาณเงินแผ่นดินเพิ่มขึ้นจำนวน 207,667,600 บาท หรือเพิ่มขึ้น (ร้อยละ 15.22) ซึ่งเปรียบเทียบและจำแนกตามแหล่งที่มาของงบประมาณ ดังตาราง

ตารางที่ 3 แสดงการเปรียบเทียบงบประมาณ ประจำปีงบประมาณ พ.ศ. 2556 – พ.ศ. 2559

จำแนกตามแหล่งงบประมาณ

แหล่งงบประมาณ		ปีงบประมาณ	ปีงบประมาณ	ปีงบประมาณ	ปีงบประมาณ	การ เพิ่ม/ลดลง
		พ.ศ.2556	พ.ศ.2557	พ.ศ.2558	พ.ศ.2559	
(1) งบประมาณแผ่นดิน	จำนวน	1,125,409,500	1,222,901,900	1,364,269,600	1,571,937,200	207,667,600
	(ร้อยละ)	(44.21)	(45.54)	(45.78)	(43.75)	(15.22)
(2) งบประมาณเงินรายได้	จำนวน	1,420,388,100	1,462,258,300	1,615,685,100	2,021,138,200	405,453,100
	(ร้อยละ)	(55.79)	(54.46)	(54.22)	(56.25)	(25.09)
2.1 งบประมาณเงิน รายได้จากโครงการ ปกติ	จำนวน	556,553,700	573,414,800	628,959,700	837,442,400	208,482,700
	(ร้อยละ)	(39.18)	(39.21)	(38.93)	(41.80)	(33.15)
2.2 งบประมาณเงิน รายได้จากโครงการ พิเศษ	จำนวน	863,834,400	790,579,500	807,809,600	885,206,900	77,397,300
	(ร้อยละ)	(60.82)	(54.07)	(50.00)	(43.80)	(9.58)
2.3 เงินสะสม	จำนวน	-	98,264,000	178,915,800	298,488,900	119,573,100
	(ร้อยละ)	-	(6.72)	(11.07)	(14.77)	(66.83)
รวม	จำนวน	2,545,797,600	2,685,160,200	2,979,954,700	3,593,075,400	613,120,700
	(ร้อยละ)	(100.00)	(100.00)	(100.00)	(100.00)	(20.57)

ที่มา : กองแผนงาน มหาวิทยาลัยศิลปากร

เมื่อจำแนกงบประมาณตามแผนงาน มหาวิทยาลัยศิลปากรมีการจัดสรรงบประมาณในแผนงานจัดการศึกษาระดับอุดมศึกษา มากที่สุด จำนวน 3,362,750,827 บาท (ร้อยละ 93.59) รองลงมา คือ แผนงานวิจัย จำนวน 141,565,273 (ร้อยละ 3.94) แผนงานบริการวิชาการแก่สังคม จำนวน 47,896,200 บาท (ร้อยละ 1.33) และแผนงานส่งเสริมศาสนา ศิลปะและวัฒนธรรม จำนวน 40,863,100 บาท (ร้อยละ 1.14)

#### 4. ผลการปรับปรุงตามข้อเสนอแนะของผลการประเมินปีที่ผ่านมา

มหาวิทยาลัยฯ ได้นำผลการประเมินคุณภาพการศึกษาจากการประเมินตนเองและจากข้อเสนอแนะของคณะผู้ประเมินประจำปีการศึกษา 2557 ไปวางแผนพัฒนาทำให้เกิดการพัฒนาคุณภาพการศึกษาอย่างต่อเนื่อง

ตารางที่ 4 ตารางการนำผลประเมินตนเองและข้อเสนอแนะของคณะผู้ประเมิน ประจำปีการศึกษา 2557 ไปพัฒนาคุณภาพการศึกษา

ข้อคิดเห็น/ข้อเสนอแนะ	ผลการดำเนินงาน
<p>องค์ประกอบที่ 1 การผลิตบัณฑิต</p> <p>1. มีหลักสูตรที่ไม่ผ่านการกำกับมาตรฐาน (27 หลักสูตร)</p>	<p>1. มหาวิทยาลัยดำเนินการให้คณะวิชาที่มีหลักสูตรไม่ผ่านองค์ประกอบที่ 1 ในระดับหลักสูตร รายงานเสนอแนวทางการแก้ไข และระยะเวลาดำเนินการเพื่อพัฒนาคุณภาพหลักสูตรให้เป็นไปตามเกณฑ์มาตรฐานหลักสูตร ในปีการศึกษา 2558 เพื่อเสนอต่อผู้บริหารมหาวิทยาลัย สำนักงานประกันคุณภาพการศึกษารวบรวมข้อมูลแนวทางการแก้ไขเพื่อพัฒนาคุณภาพหลักสูตรที่ไม่ผ่านมาตรฐาน</p>

ตารางที่ 4 ตารางการนำผลประเมินตนเองและข้อเสนอแนะของคณะผู้ประเมิน ประจำปีการศึกษา 2557 ไปพัฒนา  
คุณภาพการศึกษา

ข้อคิดเห็น/ข้อเสนอแนะ	ผลการดำเนินงาน
	<p>องค์ประกอบที่ 1 จากคณะวิชา นำเสนอรองอธิการบดีฝ่ายประกันคุณภาพการศึกษา และจัดทำรายงานสรุปข้อมูลไว้เป็นส่วนหนึ่งของเอกสารแนบวาระสรุปผลการติดตามผลการดำเนินการตามแผนพัฒนาคุณภาพการศึกษา และผลการดำเนินงานตามข้อเสนอแนะของคณะกรรมการประเมิน เพื่อรองรับการประเมินปีการศึกษา 2558 รอบ 6 เดือนและ 9 เดือน ในการการประชุมคณบดีครั้งที่ 4/2559 วันที่ 23 กุมภาพันธ์ 2559 และการประชุมคณบดีครั้งที่ 11/2559 วันที่ 31 พฤษภาคม 2559 ตามลำดับ</p>
<p>2. กำกับ ติดตาม ให้ทุกหลักสูตรดำเนินการให้ผ่านเกณฑ์การกำกับมาตรฐาน รวมถึงยกระดับคุณภาพให้ปฏิบัติตามกรอบมาตรฐานคุณวุฒิ</p>	<p>2.1 มีการติดตามผลการดำเนินงานตามเกณฑ์การประเมินคุณภาพการศึกษาภายใน ปีการศึกษา 2558 รายงานการติดตามผลการดำเนินงานเพื่อพัฒนาระบบและกลไกการประกันคุณภาพการศึกษา ระดับคณะวิชา/หน่วยงานสนับสนุน และมหาวิทยาลัย ประจำปีการศึกษา 2558 ครั้งที่ 1 รอบ 6 เดือน ในที่ประชุมคณบดีครั้งที่ 4/2559 วันที่ 23 กุมภาพันธ์ 2559 และอยู่ในระหว่างการติดตามความคืบหน้าผลการดำเนินงานเพื่อพัฒนาคุณภาพหลักสูตรให้เป็นไปตามเกณฑ์มาตรฐานหลักสูตร ปีการศึกษา 2558 ครั้งที่ 2 รอบ 9 เดือน (1 สิงหาคม 2558 - 30 เมษายน 2559) เข้าสู่วาระการประชุมคณบดีครั้งที่ 11/2559 วันที่ 31 พฤษภาคม 2559 ครั้งที่ 3 รอบ 12 เดือน (1 สิงหาคม 2558 - 31 กรกฎาคม 2559) นอกจากนี้ยังจัดส่งแบบฟอร์มแผนพัฒนาผลการประเมินระดับหลักสูตร เพื่อให้คณะวิชากำกับติดตามทุกหลักสูตร และติดตามผลการดำเนินงาน ซึ่งกำหนดการจัดส่งภายใน วันที่ 31 สิงหาคม 2559</p> <p>2.2 ได้จัดโครงการฝึกอบรมหลักสูตรผู้ประเมินคุณภาพการศึกษาภายใน ระดับหลักสูตร สายศิลปะและการออกแบบ มหาวิทยาลัยศิลปากร ประจำปีการศึกษา 2558 ระหว่างวันพฤหัสบดีที่ 21 ถึงวันศุกร์ที่ 22 มกราคม พ.ศ. 2559 เวลา 8.30 - 16.30 น. ณ ห้องประชุมชั้น 7 อาคาร 50 ปี มหาวิทยาลัยศิลปากร พระราชวังสนามจันทร์</p>
<p>3. สื่อสังคมออนไลน์ที่ใช้เป็นช่องทางสื่อสารของกองกิจการนักศึกษา มหาวิทยาลัยศิลปากร ได้แก่ เว็บไซต์ และ Facebook มีจำนวนผู้ติดตามค่อนข้างน้อย</p>	<p>3. กองกิจการนักศึกษาได้ปรับปรุงเว็บไซต์และ Facebook Fanpage ให้น่าสนใจ น่าติดตามมากขึ้นพร้อมทั้งประชาสัมพันธ์ให้นักศึกษาทราบ</p>
<p>4. ควรมีวิธีการเพื่อให้สื่อสังคมออนไลน์ของกองกิจการนักศึกษาปรากฏเป็นอันดับต้นๆ ของการค้นหาด้วย search engine</p>	<p>4. กองกิจการนักศึกษาใช้วิธีการประชาสัมพันธ์ให้นักศึกษาและบุคลากรทราบวิธีการค้นหาเว็บไซต์ของหน่วยงานด้วยคำว่า "กองกิจการนักศึกษา"</p>

ตารางที่ 4 ตารางการนำผลประเมินตนเองและข้อเสนอแนะของคณะผู้ประเมิน ประจำปีการศึกษา 2557 ไปพัฒนา

คุณภาพการศึกษา

ข้อคิดเห็น/ข้อเสนอแนะ	ผลการดำเนินงาน
<p><b>องค์ประกอบที่ 2 การวิจัย</b></p> <p>1. ควรมีระบบสนับสนุนการจัดทำวารสารให้เกิดความต่อเนื่องและยั่งยืนตามเกณฑ์ของฐานข้อมูล</p>	<p>1. สถาบันวิจัยฯ มีระบบการสนับสนุนการจัดทำวารสารของมหาวิทยาลัยศิลปากรทั้งฉบับภาษาไทยและภาษาอังกฤษ ตามเกณฑ์มาตรฐานของฐานข้อมูลในระดับนานาชาติ (TCI) ทั้งระบบการเปิดรับบทความ ระบบการแต่งตั้งกองบรรณาธิการ การพิจารณาบทความจากผู้ทรงคุณวุฒิ และการตรงต่อเวลาในการออกของวารสาร ทั้งนี้ มหาวิทยาลัยควรสนับสนุนการนำระบบเทคโนโลยี (IT) เข้ามาช่วยในการบริหารจัดการวารสารเพื่อให้เกิดความต่อเนื่องและยั่งยืน รองรับกับจำนวนบทความวิจัยที่เพิ่มมากขึ้นทั้งจากภายในและภายนอกมหาวิทยาลัย และพัฒนาเพื่อให้เข้าสู่ฐานข้อมูลในระดับนานาชาติที่มีค่า Impact Factor ที่สูงมากขึ้น</p>
<p>2. พิจารณาจัดทำแผนยกระดับคุณภาพวารสาร (เฉพาะบางวารสารตามศักยภาพและความเหมาะสม) ขึ้นสู่ระดับสากล (เช่น ACI, Scopus)</p>	<p>2. วารสารมหาวิทยาลัยศิลปากร ฉบับภาษาอังกฤษ "Silpakorn University Social Sciences, Humanities and Arts Journal" (SUSHAJ) และ "Silpakorn University Science and Technology Journal" (SUSTJ) กำลังถูกพิจารณาคัดเลือกเข้าสู่ฐานข้อมูล ASEAN Citation Index (ACI)</p>
<p>3. ควรสร้างมาตรการจูงใจให้คณาจารย์ขอยุทธในรูปชุดโครงการซึ่งเน้นการบูรณาการระหว่างศาสตร์มากขึ้น โดยเฉพาะกลุ่มนักวิจัยรุ่นใหม่</p>	<p>3. สถาบันวิจัยฯ ได้ส่งเสริมและประสานงานให้เกิดการทำงานวิจัยในเชิงบูรณาการระหว่างศาสตร์ในโครงการ "ศิลปากรพัฒนาเศรษฐกิจสร้างสรรค์เพื่อความยั่งยืนของสังคมและชุมชน ระยะที่ 2" ซึ่งเป็นโครงการวิจัยรับใช้สังคม และเห็นผลเป็นรูปธรรมอย่างชัดเจนโดยเป็นความต้องการของชุมชนในพื้นที่จังหวัดเพชรบุรี ทั้งนี้ ผู้วิจัยสามารถนำผลงานไปใช้ขอตำแหน่งทางวิชาการได้</p>
<p>4. ศูนย์บ่มเพาะธุรกิจควรกระตุ้นและอำนวยความสะดวกในการยื่นขอจดสิทธิบัตรและอนุสิทธิบัตรจากชิ้นงานนวัตกรรมที่มีศักยภาพ</p>	<p>4. โครงการอบรม “การยื่นขอความคุ้มครองทรัพย์สินทางปัญญาจากการออกแบบ” เมื่อวันที่ 5 พฤศจิกายน พ.ศ. 2558 จัดโดย ศูนย์บ่มเพาะธุรกิจ มหาวิทยาลัยศิลปากร ร่วมกับ คณะมัณฑนศิลป์ มหาวิทยาลัยศิลปากร</p>
<p>5. ขาดระบบสารสนเทศบริหารงานวิจัยที่ให้ข้อมูลด้านการวิจัยของมหาวิทยาลัยอย่างครบวงจร ได้แก่ จำนวนเงินทุนวิจัยภายใน/ภายนอก สถานภาพของงานวิจัย ผลงานวิจัยตีพิมพ์เผยแพร่ ผลงานวิชาการรูปแบบต่างๆ ความเชี่ยวชาญของนักวิจัย</p>	<p>5. สถาบันวิจัยและพัฒนาได้จัดทำฐานข้อมูลวิจัย เช่น การได้รับรางวัลในแต่ละปี ผ่านทางเว็บไซต์ของหน่วยงาน ส่วนข้อมูลผลงานวิจัยและงานสร้างสรรค์ จำนวนเงินทุนวิจัยภายใน/ภายนอก การตีพิมพ์การเผยแพร่ การจดสิทธิบัตร และอนุสิทธิบัตร ได้จัดทำโดยแยกเป็นคณะวิชา และตามปี เพื่อรองรับตามระบบประกันคุณภาพของมหาวิทยาลัย ซึ่งข้อมูลดังกล่าวกำลังพัฒนาระบบเพื่อให้สามารถเผยแพร่และสืบค้นผ่านระบบออนไลน์ได้</p>
<p>6. สถาบันวิจัยและพัฒนาควรพัฒนาระบบสารสนเทศด้านการวิจัย ซึ่งครอบคลุมข้อมูลวิจัยรอบด้าน ทั้งเชิงปริมาณและเชิงคุณภาพ</p>	<p>6. สถาบันวิจัยและพัฒนาได้ดำเนินการติดตามการจัดทำระบบสารสนเทศเพื่อการบริหารจัดการงานวิจัยและงานสร้างสรรค์ของมหาวิทยาลัยศิลปากร โดยผ่านการประสานงานจากศูนย์คอมพิวเตอร์ และได้ส่งเจ้าหน้าที่เพื่อไปศึกษาดูงานฐานข้อมูลวิจัยที่มหาวิทยาลัยสงขลานครินทร์ ซึ่งประสบความสำเร็จในการดำเนินงานจัดทำฐานข้อมูล ประกอบกับทาง วช. ได้มีนโยบายที่จะสนับสนุนการใช้</p>

ตารางที่ 4 ตารางการนำผลประเมินตนเองและข้อเสนอแนะของคณะผู้ประเมิน ประจำปีการศึกษา 2557 ไปพัฒนา  
คุณภาพการศึกษา

ข้อคิดเห็น/ข้อเสนอแนะ	ผลการดำเนินงาน
	ระบบบริหารจัดการงานวิจัย (DRMS) เพื่อเป็นระบบสำหรับหน่วยงานภาครัฐใช้ในการบริหารจัดการงานวิจัยได้กับทุนวิจัยทุกประเภท ไม่ใช่แต่เฉพาะงบประมาณแผ่นดินเท่านั้น ดังนั้นสถาบันวิจัยและพัฒนา มหาวิทยาลัยศิลปากรจึงได้สมัครเพื่อเข้าร่วมเป็นมหาวิทยาลัยนำร่องในการใช้ฐานข้อมูลดังกล่าว และคาดว่าจะนำระบบนี้มาใช้ได้ในปีการศึกษาต่อไป
7. ควรเผยแพร่ความเชี่ยวชาญของนักวิจัยบนเว็บไซต์ของสถาบันวิจัยและพัฒนาและ/หรือคณะ เพื่อประโยชน์ด้านการประชาสัมพันธ์และเผยแพร่ชื่อเสียงของนักวิจัย/มหาวิทยาลัย	<p>7.1 สถาบันวิจัยและพัฒนา ได้จัดทำและพัฒนาสื่อดิจิทัลเพื่อถ่ายทอดกระบวนการในการทำงานวิจัยและสร้างสรรค์ของนักวิจัยมหาวิทยาลัยศิลปากร และได้เผยแพร่ในท้องนิทรรศการของหน่วยงาน ทั้งนี้เพื่อเป็นการเผยแพร่ความเชี่ยวชาญของนักวิจัยและเป็นแรงบันดาลใจในการทำงานวิจัยแก่นักวิจัยรุ่นใหม่ต่อไป</p> <p>7.2 สถาบันวิจัยฯ กำลังพัฒนาคอลัมน์ Hall of Fame (หอเกียรติยศ) บนเว็บไซต์ของหน่วยงาน ให้มีความน่าสนใจและครอบคลุมนักวิจัยในสาขาวิชาต่างๆ ที่ได้รับรางวัลในแต่ละปี ทั้งรางวัลผลงานวิจัยดีเด่น และดี มีการลงภาพนักวิจัยที่ได้รับรางวัลและมีประวัติโดยย่อพอสังเขป</p>
8. คะแนนประเมินด้านเงินทุนสนับสนุนงานวิจัยและงานสร้างสรรค์ต่ออาจารย์ ยังมีความแตกต่างระหว่างหน่วยงานค่อนข้างมาก	<p>8. สถาบันวิจัยฯ ได้จัดกิจกรรมเพื่อพัฒนาศักยภาพนักวิจัย ดังนี้</p> <p>8.1 จัดโครงการอบรม เรื่อง "การเขียนโครงการเพื่อขอรับทุนสนับสนุนการวิจัย/การผลิตงานสร้างสรรค์" เมื่อวันที่ 4 สิงหาคม 2558</p> <p>8.2 จัดโครงการอบรมเชิงปฏิบัติการ เรื่อง "การเขียนข้อเสนอโครงการวิจัยสาขาวิทยาศาสตร์และเทคโนโลยี" เมื่อวันที่ 5 สิงหาคม 2558</p> <p>8.3 จัดโครงการอบรมเชิงปฏิบัติการ เรื่อง "การใช้สถิติในการวิจัย" เมื่อวันที่ 7 สิงหาคม 2558</p> <p>8.4 จัดโครงการอบรมเชิงปฏิบัติการเพื่อพัฒนาข้อเสนอโครงการจัดการมรดกทางวัฒนธรรมเพื่อเตรียมความพร้อมในการเข้าสู่อาเซียน เมื่อวันที่ 7-9 สิงหาคม 2559</p> <p>8.5 จัดโครงการแลกเปลี่ยนเรียนรู้ "การขอทุนสนับสนุนการวิจัยและการเขียนแผนงบประมาณโครงการวิจัย" เมื่อวันที่ 6 พฤศจิกายน 2558</p> <p>8.6 จัดโครงการ "การประชุมพัฒนาโจทย์วิจัยด้านการบริหารจัดการการท่องเที่ยว กลุ่มภาคใต้ ปี 2560-2561" สำหรับเขตพัฒนาการท่องเที่ยวฝั่งทะเลตะวันตก (Royal Coast) เพชรบุรี ประจวบคีรีขันธ์ ชุมพร และระนอง เมื่อวันที่ 4 พฤษภาคม 2559</p>
9. ควรกำหนดมาตรการส่งเสริมให้เกิดการกระจายของการขอทุนวิจัย (เช่น กำหนดเป็น KPI ระดับคณะ) โดยมุ่งเน้นคณะที่มีผลการดำเนินงานน้อยกว่า 3.51	9. สถาบันวิจัยฯ ได้ส่งเสริม สนับสนุนการทำงานวิจัยในเชิงบูรณาการระหว่างศาสตร์ในโครงการ "ศิลปากรพัฒนาเศรษฐกิจสร้างสรรค์เพื่อความยั่งยืนขอสังคมและชุมชน" ระยะที่ 2 ซึ่งเป็นโครงการวิจัยที่มีการสมทบทุนร่วมกันระหว่าง สกว. และของมหาวิทยาลัยศิลปากรจากเงินกองทุนวิจัยและสร้างสรรค์ของคณะวิชา



ตารางที่ 4 ตารางการนำผลประเมินตนเองและข้อเสนอแนะของคณะผู้ประเมิน ประจำปีการศึกษา 2557 ไปพัฒนา  
คุณภาพการศึกษา

ข้อคิดเห็น/ข้อเสนอแนะ	ผลการดำเนินงาน
(จำนวน 5 คณะวิชา)	ประกอบด้วย คณะอักษรศาสตร์ คณะศึกษาศาสตร์ คณะวิศวกรรมศาสตร์ฯ คณะวิทยาการจัดการ คณะเทคโนโลยีสารสนเทศและการสื่อสาร และวิทยาลัยนานาชาติ เข้าร่วมในการดำเนินงานโครงการดังกล่าว
<p><b>องค์ประกอบที่ 3 การบริการวิชาการ</b></p> <p>1. แผนการบริการวิชาการของมหาวิทยาลัย</p>	<p>1. มีการกำหนดผู้รับผิดชอบการบริการวิชาการระดับมหาวิทยาลัย เพื่อผลักดันให้แผนบริการวิชาการบรรลุเป้าหมาย โดยคณะวิชาและบัณฑิตวิทยาลัยกำหนดวางแผนดำเนินการบริการวิชาการปีการศึกษา 2558/ปีงบประมาณ 2559 ตามแนวทางที่มหาวิทยาลัยกำหนด</p>
<p>2. ควรกำหนดแผนการบริการวิชาการระดับมหาวิทยาลัยในลักษณะ area-based หรือ issue-based ที่ทุกหน่วยงานสามารถมีส่วนร่วม เพื่อให้เกิดผลกระทบแก่สังคมในระดับที่สูงขึ้น</p>	<p>2. จัดทำแผนบริการวิชาการในระดับมหาวิทยาลัย ร่วมกับคณะวิชาหรือหน่วยงานเทียบเท่า โดยกำหนดเป้าหมายของการให้บริการในลักษณะ area-based หรือ issue-base อย่างเป็นระบบ และให้ชุมชนหรือองค์กรเป้าหมายที่กำหนดเข้ามามีส่วนร่วมในการจัดทำแผนฯ</p>
<p>3. ควรกำหนดให้มีการบริการวิชาการแก่สังคมในด้านที่เป็นความถนัดและความเชี่ยวชาญโดยตรงของมหาวิทยาลัย และให้บริการแก่ชุมชนและสังคมโดยกว้าง</p>	<p>3. สร้างเครือข่ายความร่วมมือกับหน่วยงานภายนอกในการร่วมกันพัฒนาชุมชนหรือองค์กรเป้าหมายให้เกิดความเข้มแข็งและสามารถพัฒนาตนเองได้อย่างต่อเนื่อง</p> <p>4. ส่งเสริมให้ทุกคณะวิชาและหน่วยงานเทียบเท่าเข้ามามีส่วนร่วมในการดำเนินการตามแผนฯ ที่กำหนด โดยมีจำนวนอาจารย์เข้าร่วมไม่น้อยกว่าร้อยละ 5 ของอาจารย์ทั้งหมดของสถาบัน ทั้งนี้ต้องมีอาจารย์มาจากทุกคณะ</p>
<p>4. การบริการวิชาการแก่สังคมของมหาวิทยาลัยควรมีความเชื่อมโยงกับบริการวิชาการแก่สังคมในระดับคณะ ทั้งนี้เพื่อให้ทุกคณะมีส่วนร่วมในการดำเนินงาน</p>	<p>มหาวิทยาลัยมีการส่งเสริมและสนับสนุนให้มีกิจกรรม/โครงการในลักษณะของการบูรณาการเพื่อให้นักศึกษานำองค์ความรู้จากการศึกษาในห้องเรียนมาปรับใช้ให้เกิดประโยชน์ต่อสังคม เช่น</p>
<p>5. ควรพัฒนาตัวบ่งชี้ที่จะสามารถใช้เป็นหลักฐานซึ่งแสดงให้เห็นว่าบริการวิชาการแก่สังคมที่จัดขึ้น ทำให้ชุมชนหรือองค์กรเป้าหมายนั้นได้รับการพัฒนาและมีความเข้มแข็ง</p>	<p>1. โครงการอนุรักษ์พันธุกรรมพืชอันเนื่องมาจากพระราชดำริฯ มหาวิทยาลัยศิลปากร โดยมีการดำเนินกิจกรรมโครงการภายใต้แผนแม่บท อาทิ เช่น โครงการพัฒนาอนุรักษ์ระบบนิเวศป่าชายเลนและศูนย์วิทยาศาสตร์การศึกษา ณ บริเวณเชิงเขาไกรลาศ อำเภอหัวหิน จังหวัดประจวบคีรีขันธ์ ซึ่งเป็นโครงการต่อเนื่องโดยอาศัยการบูรณาการองค์ความรู้ของศาสตร์สาขาวิชาต่างๆ ที่มหาวิทยาลัยมีอยู่ ประกอบด้วย การศึกษาความหลากหลายทางชีวภาพ การออกแบบภูมิสถาปัตยกรรม การเผยแพร่ประชาสัมพันธ์ในรูปสื่อดิจิทัล เพื่อเสริมสร้างความเข้มแข็งแก่ชุมชนตามแนวทางเศรษฐกิจพอเพียง นอกจากนี้ ยังมี การดำเนินงานร่วมมือกับภาคเอกชน ในการแก้ไขปัญหาและพัฒนาพื้นที่โดยรอบชุมชน</p>
<p><u>ข้อเสนอแนะในภาพรวม</u></p> <p>6. มหาวิทยาลัยควรเปิดโอกาสให้อาจารย์ในคณะมีส่วนร่วมในการบริการวิชาการระดับสถาบัน ที่มีผลกระทบต่อชุมชนหรือสังคมให้ชัดเจน</p>	<p>2. มหาวิทยาลัยให้ความสำคัญกับการบูรณาการเศรษฐกิจและการสร้างสรรค์เพื่อความยั่งยืนของสังคมและชุมชนในรูปแบบของการวิจัย มีสถาบันวิจัยและพัฒนาเป็นผู้ประสานงานโครงการ ภายใต้ “โครงการศิลปากรพัฒนาเศรษฐกิจสร้างสรรค์</p>

ตารางที่ 4 ตารางการนำผลประเมินตนเองและข้อเสนอแนะของคณะผู้ประเมิน ประจำปีการศึกษา 2557 ไปพัฒนา  
คุณภาพการศึกษา

ข้อคิดเห็น/ข้อเสนอแนะ	ผลการดำเนินงาน
	<p>เพื่อความยั่งยืนของสังคมและชุมชนระยะที่ 1” มหาวิทยาลัยร่วมกับสำนักงานกองทุนสนับสนุนการวิจัย (สกว.) โดยมีอธิการบดีมหาวิทยาลัยศิลปากรเป็นหัวหน้าโครงการฯ ภายใต้แผนงานการวิจัยที่ตอบสนองต่อการพัฒนาประเทศ มุ่งสร้างนวัตกรรมสอดคล้องกับความต้องการของสังคมและชุมชน อาศัยการนำองค์ความรู้ของมหาวิทยาลัยในด้านศิลปะและการออกแบบ ด้านมนุษยศาสตร์และสังคมศาสตร์ และด้านวิทยาศาสตร์และเทคโนโลยี มาใช้ให้เกิดประโยชน์ตามแนวคิดเศรษฐกิจเชิงสร้างสรรค์(Creative Economy) และได้กำหนดชุมชนเป้าหมายโครงการฯไปที่จังหวัดเพชรบุรีซึ่งมีความพร้อมทางกายภาพสูง ทั้งในด้านการคมนาคมที่เป็นศูนย์กลางเชื่อมโยงไปสู่ประเทศเพื่อนบ้านในทางบกและทางทะเล รวมถึงการเป็นแหล่งท่องเที่ยวตามธรรมชาติในเชิงอนุรักษ์ ภายใต้โครงการอันเนื่องมาจากพระราชดำริหลายแห่ง การดำเนินโครงการฯ ตลอดระยะเวลา 1 ปีที่ผ่านมา หลังจากการลงพื้นที่ร่วมกับชุมชนและหารือแนวปฏิบัติด้านบริหารจัดการที่ชัดเจน ปัจจุบันมีการลงนามในสัญญาระหว่างนักวิจัยกับมหาวิทยาลัยฯ โดยได้กำหนดประเด็นวิจัยและพื้นที่วิจัย ดังต่อไปนี้</p> <p>2.1 ชุมชนการเกษตรบ้านลาด อำเภอบ้านลาด จังหวัดเพชรบุรี</p> <ul style="list-style-type: none"> <li>- การพัฒนากระบวนการอบแห้งกล้วยหอมทองระดับอุตสาหกรรมชุมชนในจังหวัดเพชรบุรี ด้วยเทคโนโลยีการอบแห้งพลังงานแสงอาทิตย์(คณะวิทยาศาสตร์)</li> <li>- การสร้างนวัตกรรมทางด้านอาหารเพื่อส่งเสริมคุณภาพชีวิตอย่างยั่งยืนในจังหวัดเพชรบุรี(คณะวิศวกรรมศาสตร์และเทคโนโลยีอุตสาหกรรม)</li> <li>- การจัดการความรู้เพื่อส่งเสริมเศรษฐกิจสร้างสรรค์ของชุมชน(คณะศึกษาศาสตร์)</li> <li>- การพัฒนาเศรษฐกิจสร้างสรรค์: การส่งเสริมการท่องเที่ยวเชิงเกษตรนิเวศการเรียนรู้วิถีชีวิตเกษตรไทย เพื่อชุมชนยั่งยืน กรณีศึกษาอำเภอบ้านลาด จังหวัดเพชรบุรี(คณะวิทยาการจัดการ)</li> </ul> <p>2.2 บ้านชาวไทยมุสลิม หมู่ 8 บ้านโครงการพัฒนา ต.สามพระยา อ.ชะอำ จังหวัดเพชรบุรี</p> <ul style="list-style-type: none"> <li>- การพัฒนาชุมชนผู้เลี้ยงแพะบ้านห้วยทรายใต้สู่การเป็นวิสาหกิจชุมชนการฟอกหนังแพะ(คณะสัตวศาสตร์และเทคโนโลยีการเกษตร)</li> </ul> <p>2.3 โครงการส่งเสริมเทคโนโลยีพลังงานทดแทนในการผลิตเชื้อเพลิงชีวมวลทางเลือกสำหรับชุมชนยั่งยืน เพื่อทดแทนก๊าซปิโตรเลียมเหลว(LPG)(คณะวิศวกรรมศาสตร์และเทคโนโลยีอุตสาหกรรม)</p> <p>2.4 การจัดการความรู้เพื่อส่งเสริมเศรษฐกิจสร้างสรรค์ของชุมชน (คณะศึกษาศาสตร์)</p> <p>2.5 การพัฒนาแนวทางบริหารจัดการชุมชน แบบมีส่วนร่วม เพื่อรองรับการ</p>

ตารางที่ 4 ตารางการนำผลประเมินตนเองและข้อเสนอแนะของคณะผู้ประเมิน ประจำปีการศึกษา 2557 ไปพัฒนา  
คุณภาพการศึกษา

ข้อคิดเห็น/ข้อเสนอแนะ	ผลการดำเนินงาน
	<p>จัดการท่องเที่ยวเชิงเกษตร แบบมีอัตลักษณ์ในพื้นที่ชุมชนหมู่บ้านมุสลิม(คณะวิทยาการจัดการ)</p> <p>ในระยะยาว ผลจากงานวิจัยทั้งหมดนี้ จะมีส่วนช่วยส่งเสริมการพัฒนาชุมชนสินค้า OTOP และสถานบริการ เช่น ร้านอาหารและโรงแรม รวมถึงแหล่งท่องเที่ยวที่เป็นศูนย์การเรียนรู้และพิพิธภัณฑ์ เพิ่มศักยภาพการผลิตและพัฒนาอาชีพ นำไปสู่เศรษฐกิจเชิงสร้างสรรค์อย่างเป็นระบบและยั่งยืนนอกจากนี้ในปี งบประมาณ 2559 ได้รับงบประมาณ “โครงการศิลปากรพัฒนาเศรษฐกิจสร้างสรรค์เพื่อความยั่งยืนของสังคมและชุมชนระยะที่ 2” โดยขยายพื้นที่โครงการให้ครอบคลุมในเขตอำเภอเมืองจังหวัดเพชรบุรี และเพิ่มโครงการวิจัยจากคณะเทคโนโลยีสารสนเทศและการสื่อสารและวิทยาลัยนานาชาติ ในการดำเนินการโครงการดังกล่าว</p>
<p><b>องค์ประกอบที่ 4 การทำนุบำรุงศิลปะและวัฒนธรรม</b></p> <p>1. พิจารณานำผลการประเมินแผนงานมาปรับแผนหลังจากที่ผลของการประเมินเสร็จสิ้นแล้ว</p>	<p>1. ได้มีการนำผลการประเมิน ประจำปีการศึกษา 2557 แผนงานมาปรับแผนและกลไกการดำเนินงาน เพื่อพัฒนาศักยภาพให้เกิดประสิทธิผลกว่าเดิม</p>
<p>2. มหาวิทยาลัยต้องมีนโยบายที่ชัดเจนในการสนับสนุนส่งเสริมการดำเนินงานของหอศิลป์ เพื่อให้เป็นแหล่งทุนทางวัฒนธรรมร่วมสมัยของประเทศไทย ซึ่งจะช่วยส่งเสริมภาพลักษณ์และบทบาทการเป็นมหาวิทยาลัยสร้างสรรค์ชั้นนำของประเทศ</p>	<p>2. หอศิลป์ได้ดำเนินการปรับปรุงสภาพแวดล้อมของหอศิลป์ให้ได้มาตรฐานเมื่อเทียบเคียงในระดับชาติ ทั้งในส่วนของวังท่าพระและหอศิลป์สนามจันทร์ วิทยาเขตพระราชวังสนามจันทร์ ซึ่งอยู่ระหว่างการดำเนินงานในการปรับปรุงซ่อมแซมอาคารและพัฒนาศักยภาพการจัดแสดงศิลปกรรมสะสมที่เป็นสมบัติของมหาวิทยาลัย เพื่อให้เกิดคุณค่าต่อนักศึกษา นักเรียน ประชาชนที่สนใจ และวงการศิลปะร่วมสมัยอย่างสูงสุด</p>
<p>3. มหาวิทยาลัยควรสร้างระบบและกลไกในการบริหารจัดการ เพื่อส่งเสริมความสามารถในการแข่งขันให้หอศิลป์ (โครงสร้างและระเบียบการบริหารจัดการ กายภาพ งบประมาณ และบุคลากร)</p>	
<p>4. ควรพัฒนาปรับปรุงอาคารสถานที่และสิ่งแวดล้อมของหอศิลป์ให้ได้มาตรฐานเมื่อเทียบเคียงในระดับชาติ โดยเฉพาะวิทยาเขตพระราชวังสนามจันทร์</p>	<p>4. หอศิลป์ได้ดำเนินการปรับปรุงสภาพแวดล้อมของหอศิลป์ให้ได้มาตรฐานเมื่อเทียบเคียงในระดับชาติ ทั้งในส่วนของวังท่าพระและหอศิลป์สนามจันทร์ วิทยาเขตพระราชวังสนามจันทร์ ซึ่งอยู่ระหว่างการดำเนินงานในการปรับปรุงซ่อมแซมอาคารและพัฒนาศักยภาพการจัดแสดงศิลปกรรมสะสมที่เป็นสมบัติของมหาวิทยาลัย เพื่อให้เกิดคุณค่าต่อนักศึกษา นักเรียน ประชาชนที่สนใจ และวงการศิลปะร่วมสมัยอย่างสูงสุด</p>

ตารางที่ 4 ตารางการนำผลประเมินตนเองและข้อเสนอแนะของคณะผู้ประเมิน ประจำปีการศึกษา 2557 ไปพัฒนา  
คุณภาพการศึกษา

ข้อคิดเห็น/ข้อเสนอแนะ	ผลการดำเนินงาน
<p><b>องค์ประกอบที่ 5 การบริหารจัดการ</b></p> <p>1. ขาดการกำกับติดตามให้ทุกคณะวิเคราะห์ข้อมูลทางการเงินที่ประกอบไปด้วยต้นทุนต่อหน่วยในแต่ละหลักสูตรเพื่อวิเคราะห์ความคุ้มค่าของการบริหารหลักสูตร ประสิทธิภาพ ประสิทธิผลในการผลิตบัณฑิต (ใน SAR นำเสนอแต่ต้นทุนต่อหน่วยผลผลิตประจำปีงบประมาณ 2557 จำแนกตามกลุ่มสาขาวิชาและคณะวิชา)</p>	<p>1. มหาวิทยาลัยได้ดำเนินการประชุมหารือแนวทางการวิเคราะห์ต้นทุนต่อหน่วย เมื่อวันที่ 11 มกราคม 2559 เพื่อเป็นแนวทางให้คณะวิชาดำเนินการวิเคราะห์ข้อมูลทางการเงินที่ประกอบไปด้วยต้นทุนต่อหน่วยในแต่ละหลักสูตรตามแนวทางที่มหาวิทยาลัยกำหนด โดยได้จัดการประชุมการจัดทำต้นทุนต่อหลักสูตรมหาวิทยาลัยศิลปากร โดยแบ่งคณะวิชา/หน่วยงานเทียบเท่าคณะออกเป็น 4 กลุ่ม</p>
<p>2. กำหนดแนวทางปฏิบัติให้คณะวิชาและหลักสูตรสามารถวิเคราะห์ข้อมูลทางการเงินของแต่ละหลักสูตรได้เพื่อพิจารณาความเหมาะสม/ความคุ้มค่าในการบริหารหลักสูตรนั้น ๆ</p>	<p>มหาวิทยาลัยได้วางแผนและดำเนินการคำนวณต้นทุนต่อหน่วยในแต่ละหลักสูตร ดังต่อไปนี้</p> <p>2.1 วางแผนรูปแบบการคำนวณต้นทุน และกำหนดแบบฟอร์มการบันทึกข้อมูล</p> <p>2.2 จัดประชุมเพื่อชี้แจงทำความเข้าใจโดยกำหนดให้ผู้รับผิดชอบทุกคณะวิชาเข้าร่วม</p> <p>2.3 จัดประชุมกลุ่มย่อยเพื่อทำความเข้าใจและอธิบายขั้นตอนการทำการอย่างละเอียด</p> <p>2.4 คณะวิชาดำเนินการจัดส่งต้นทุนต่อหลักสูตรที่คำนวณได้มาที่กองคลัง</p> <p>2.5 ดำเนินการตรวจสอบความถูกต้องของข้อมูลเบื้องต้นก่อนการคำนวณการปันส่วนต้นทุนทางอ้อมของหน่วยงานสนับสนุนจากส่วนกลาง และส่งข้อมูลกลับไปคณะวิชาเพื่อทำการแก้ไขเมื่อพบข้อผิดพลาด</p> <p>2.6 คำนวณต้นทุนทั้งหมดและส่งให้คณะวิชาเพื่อยืนยันความถูกต้องของข้อมูล</p> <p>2.7 จัดทำสรุปข้อมูลต้นทุนต่อหลักสูตรและนำเสนอที่ประชุมคณะกรรมการบริหารมหาวิทยาลัยศิลปากร ครั้งที่ 1/2559 เพื่อให้ผู้บริหารระดับสูงได้พิจารณารายละเอียดข้อมูลและเสนอแนวทางแก้ไขปัญหาที่เกิดขึ้นในการจัดทำ</p> <p>มหาวิทยาลัยมีแนวทางให้คณะวิชารวบรวมข้อมูลต้นทุนต่อหลักสูตรโดยกำหนดให้ข้อมูลที่รวบรวมต้องมีความถูกต้อง ครบถ้วน ชัดเจน สมบูรณ์ โดยเฉพาะอย่างยิ่งจะต้องสามารถนำเสนอข้อมูลดังกล่าวให้ผู้บริหารในระดับต่างๆ ได้รวดเร็วและทันต่อความต้องการของผู้บริหาร โดยได้สั่งการให้ผู้รับผิดชอบดำเนินการและหาแนวทางที่เหมาะสม เพื่อใช้ในการคำนวณต้นทุนต่อหลักสูตรในปีการศึกษาถัดไป</p>
<p>3. ผลการบริหารงานของบางคณะยังไม่บรรลุเป้าหมาย</p>	<p>3. สำนักงานประกันคุณภาพการศึกษาได้ขอความร่วมมือคณะวิชา/หน่วยงานได้ดำเนินการจัดทำแผนพัฒนาคุณภาพการศึกษาเพื่อรองรับการประเมินคุณภาพภายใน (สกอ.) ปีการศึกษา 2558 โดยนำผลการประเมินฯ ในปีการศึกษา 2557 ไป</p>

ตารางที่ 4 ตารางการนำผลประเมินตนเองและข้อเสนอแนะของคณะผู้ประเมิน ประจำปีการศึกษา 2557 ไปพัฒนา  
คุณภาพการศึกษา

ข้อคิดเห็น/ข้อเสนอแนะ	ผลการดำเนินงาน
	วางแผนพัฒนาคุณภาพการศึกษา เสนอต่อผู้บริหารในที่ประชุมคณบดี ครั้งที่ 22/2558 วันอังคาร ที่ 17 พฤศจิกายน 2558 และที่ประชุมสภามหาวิทยาลัย ครั้งที่ 12/2558 วันพุธ ที่ 9 ธันวาคม 2558
<p>4. กำกับติดตามให้หลักสูตรและคณะนำผลจากการประเมินและข้อเสนอแนะจากสถาบันไปปรับปรุงการดำเนินงานอย่างจริงจังเพื่อให้บรรลุเป้าหมายที่ตั้งไว้</p>	<p>มีการติดตามผลการดำเนินงานเพื่อพัฒนาระบบและกลไกการประกันคุณภาพการศึกษา ประจำปีการศึกษา 2558 ระดับคณะวิชา/หน่วยงาน และระดับมหาวิทยาลัย จำนวน 3 ครั้ง โดยดำเนินการ</p> <ul style="list-style-type: none"> <li>- สรุปผลการติดตามผลการดำเนินการตามแผนพัฒนาคุณภาพการศึกษา และผลการดำเนินงานตามข้อเสนอแนะของคณะกรรมการประเมิน เพื่อรองรับการประเมินปีการศึกษา 2558 ครั้งที่ 1 รอบ 6 เดือน (1 สิงหาคม 2558 - 31 มกราคม 2559) เข้าสู่วาระการประชุมคณบดีครั้งที่ 4/2559 วันที่ 23 กุมภาพันธ์ 2559</li> <li>- สรุปผลการติดตามผลการดำเนินการตามแผนพัฒนาคุณภาพการศึกษา และผลการดำเนินงานตามข้อเสนอแนะของคณะกรรมการประเมิน เพื่อรองรับการประเมินปีการศึกษา 2558 ครั้งที่ 2 รอบ 9 เดือน (1 สิงหาคม 2558 - 30 เมษายน 2559) เข้าสู่วาระการประชุมคณบดีครั้งที่ 11/2559 วันที่ 31 พฤษภาคม 2559</li> <li>- การติดตามผลการดำเนินการตามแผนพัฒนาคุณภาพการศึกษา และผลการดำเนินงานตามข้อเสนอแนะของคณะกรรมการประเมิน เพื่อรองรับการประเมินปีการศึกษา 2558 ระดับคณะวิชา/หน่วยงาน สนับสนุน และมหาวิทยาลัย ครั้งที่ 3 รอบ 12 เดือน (1 สิงหาคม 2558 - 31 กรกฎาคม 2559) นอกจากนี้ยังจัดส่งแบบฟอร์มแผนพัฒนาผลการประเมินระดับหลักสูตร เพื่อให้คณะวิชากำกับติดตามทุกหลักสูตร และติดตามผลการดำเนินงาน ซึ่งกำหนดการจัดส่งภายใน วันที่ 31 สิงหาคม 2559</li> </ul>
<p>5. เตรียมการประชาสัมพันธ์แนวทางและเกณฑ์การประเมินคุณภาพการศึกษาภายในให้แก่หน่วยงานในสถาบันและบุคลากรที่เกี่ยวข้องให้ทันกับการเปลี่ยนแปลงกฎเกณฑ์ต่าง ๆ ที่อาจจะมีขึ้น</p>	<p>5. รองอธิการบดีฝ่ายประกันคุณภาพการศึกษาได้แจ้งในวาระที่ประชุมคณบดี ครั้งที่ 22/2558 วันที่ 17 พฤศจิกายน 2558 ว่าด้วยกระทรวงศึกษาธิการได้มีประกาศกระทรวงศึกษาธิการ เรื่อง แนวทางการบริหารเกณฑ์มาตรฐานหลักสูตรระดับอุดมศึกษา พ.ศ. 2558 ฉบับลงวันที่ 7 ตุลาคม พ.ศ. 2558 เพื่อเป็นแนวทางการบริหารจัดการและพัฒนาหลักสูตรระดับอุดมศึกษาทุกสาขาวิชา สำหรับหลักสูตรที่เปิดใหม่และหลักสูตรปรับปรุงของสถาบันอุดมศึกษา ซึ่งมีผลใช้บังคับตั้งแต่วันที่ 14 พฤศจิกายน 2558 เป็นต้นไป</p>
<p>6. การดำเนินการบางหลักสูตรยังไม่ผ่านเกณฑ์การกำกับมาตรฐานที่ สกอ. กำหนด</p>	<p>6. มหาวิทยาลัยดำเนินการให้คณะวิชาที่มีหลักสูตรไม่ผ่านองค์ประกอบที่ 1 ในระดับหลักสูตร รายงานเสนอแนวทางการแก้ไข และระยะเวลาดำเนินการเพื่อพัฒนาคุณภาพหลักสูตรให้เป็นไปตามเกณฑ์มาตรฐานหลักสูตร ในปีการศึกษา 2558 สำนักงานประกันคุณภาพการศึกษารวบรวมข้อมูลแนวทางการแก้ไขเพื่อพัฒนาคุณภาพหลักสูตรที่ไม่ผ่านมาตรฐานองค์ประกอบที่ 1 จากคณะวิชา นำเสนอรองอธิการบดีฝ่ายประกันคุณภาพการศึกษา และจัดทำรายงานสรุปข้อมูลไว้เป็น</p>

ตารางที่ 4 ตารางการนำผลประเมินตนเองและข้อเสนอแนะของคณะผู้ประเมิน ประจำปีการศึกษา 2557 ไปพัฒนา  
คุณภาพการศึกษา

ข้อคิดเห็น/ข้อเสนอแนะ	ผลการดำเนินงาน
	<p>ส่วนหนึ่งของเอกสารแนบวาระสรุปผลการติดตามผลการดำเนินการตามแผนพัฒนาคุณภาพการศึกษา และผลการดำเนินงานตามข้อเสนอแนะของคณะกรรมการประเมิน เพื่อรองรับการประเมินปีการศึกษา 2558 รอบ 6 เดือนและ 9 เดือน ในการประชุมคณบดีครั้งที่ 4/2559 วันที่ 23 กุมภาพันธ์ 2559 และการประชุมคณบดีครั้งที่ 11/2559 วันที่ 31 พฤษภาคม 2559 ตามลำดับ</p>
<p>7. กำกับให้หลักสูตรวิเคราะห์สาเหตุและหาแนวทางการปรับปรุงหลักสูตรนั้น ๆ ให้การบริหารจัดการหลักสูตรเป็นไปตามเกณฑ์มาตรฐานหลักสูตรที่กำหนดโดย สกอ.</p>	<p>7. สำนักงานประกันคุณภาพการศึกษาได้จัดทำบันทึกข้อความถึงคณะวิชาที่มีหลักสูตรไม่ผ่านองค์ประกอบที่ 1 ในระดับหลักสูตร เพื่อให้คณะวิชารายงานเสนอแนวทางการแก้ไขเพื่อพัฒนาคุณภาพหลักสูตรให้เป็นไปตามเกณฑ์มาตรฐานหลักสูตร ในปีการศึกษา 2558 เพื่อเสนอเสนอต่อรองอธิการบดีฝ่ายประกันคุณภาพการศึกษาและ</p> <p>สำนักงานประกันคุณภาพการศึกษาได้รายงานแนวทางการแก้ไขเพื่อพัฒนาคุณภาพหลักสูตรให้เป็นไปตามเกณฑ์มาตรฐานหลักสูตร ในปีการศึกษา 2558 และได้รวบรวมข้อมูลรายงานการติดตามผลการดำเนินงานเพื่อพัฒนาระบบและกลไกการประกันคุณภาพการศึกษา ประจำปีการศึกษา 2558 ครั้งที่ 1 รอบ 6 เดือน ในที่ประชุมคณบดีครั้งที่ 4/2559 วันที่ 23 กุมภาพันธ์ 2559 และอยู่ในระหว่างการติดตามความคืบหน้าผลการดำเนินงานเพื่อพัฒนาคุณภาพหลักสูตรให้เป็นไปตามเกณฑ์มาตรฐานหลักสูตร ปีการศึกษา 2558 รอบ 9 เดือน (ระหว่าง 1 สิงหาคม 2558 - 30 เมษายน 2559) เข้าสู่วาระการประชุมคณบดีครั้งที่ 11/2559 วันที่ 31 พฤษภาคม 2559 ครั้งที่ 3 รอบ 12 เดือน (1 สิงหาคม 2558 - 31 กรกฎาคม 2559) นอกจากนี้ยังจัดส่งแบบฟอร์มแผนพัฒนาผลการประเมินระดับหลักสูตร เพื่อให้คณะวิชากำกับติดตามทุกหลักสูตร และติดตามผลการดำเนินงาน ซึ่งกำหนดการจัดส่งภายใน วันที่ 31 สิงหาคม 2559</p>
<p><b>ข้อเสนอแนะเพื่อการพัฒนาในภาพรวมระดับมหาวิทยาลัย</b></p>	
<p>1. ควรกำหนดมาตรการตรวจติดตาม เพื่อให้ทุกหลักสูตรผ่านการประเมินการบริหารจัดการหลักสูตรตามเกณฑ์มาตรฐานหลักสูตรที่กำหนดโดย สกอ. ในปีการศึกษา 2558</p>	<p>1.1 สำนักงานประกันคุณภาพการศึกษาได้รายงานแนวทางการแก้ไขเพื่อพัฒนาคุณภาพหลักสูตรให้เป็นไปตามเกณฑ์มาตรฐานหลักสูตร ในปีการศึกษา 2558 ที่รวบรวมข้อมูลจากคณะวิชา เสนอต่อรองอธิการบดีฝ่ายประกันคุณภาพการศึกษาในเดือนพฤศจิกายน 2558 และมีบันทึกข้อความเลขที่ ศบ 0520.101.5/ ว.015 การติดตามความคืบหน้าผลการดำเนินงานเพื่อพัฒนาคุณภาพหลักสูตรให้เป็นไปตามเกณฑ์มาตรฐานหลักสูตร ปีการศึกษา 2558 รอบ 6 เดือนอีกครั้งหนึ่ง เมื่อวันที่ 19 มกราคม 2559</p> <p>1.2 มีการติดตามผลการดำเนินงานเพื่อพัฒนาระบบและกลไกการประกันคุณภาพการศึกษา ประจำปีการศึกษา 2558 ระดับคณะวิชา/หน่วยงาน และระดับมหาวิทยาลัย จำนวน 3 ครั้ง โดยดำเนินการ</p> <p>- สรุปผลการติดตามผลการดำเนินการตามแผนพัฒนาคุณภาพการศึกษา และ</p>

ตารางที่ 4 ตารางการนำผลประเมินตนเองและข้อเสนอแนะของคณะผู้ประเมิน ประจำปีการศึกษา 2557 ไปพัฒนา  
คุณภาพการศึกษา

ข้อคิดเห็น/ข้อเสนอแนะ	ผลการดำเนินงาน
	<p>ผลการดำเนินงานตามข้อเสนอแนะของคณะกรรมการประเมิน เพื่อรองรับการประเมินปีการศึกษา 2558 ครั้งที่ 1 รอบ 6 เดือน (1 สิงหาคม 2558 - 31 มกราคม 2559) เข้าสู่วาระการประชุมคณบดีครั้งที่ 4/2559 วันที่ 23 กุมภาพันธ์ 2559</p> <p>- สรุปผลการติดตามผลการดำเนินการตามแผนพัฒนาคุณภาพการศึกษา และผลการดำเนินงานตามข้อเสนอแนะของคณะกรรมการประเมิน เพื่อรองรับการประเมินปีการศึกษา 2558 ครั้งที่ 2 รอบ 9 เดือน (1 สิงหาคม 2558 - 30 เมษายน 2559) เข้าสู่วาระการประชุมคณบดีครั้งที่ 11/2559 วันที่ 31 พฤษภาคม 2559</p> <p>- การติดตามผลการดำเนินการตามแผนพัฒนาคุณภาพการศึกษา และผลการดำเนินงานตามข้อเสนอแนะของคณะกรรมการประเมิน เพื่อรองรับการประเมินปีการศึกษา 2558 ระดับคณะวิชา/หน่วยงานสนับสนุน และมหาวิทยาลัย ครั้งที่ 3 รอบ 12 เดือน (1 สิงหาคม 2558 - 31 กรกฎาคม 2559) นอกจากนี้ยังจัดส่งแบบฟอร์มแผนพัฒนาผลการประเมินระดับหลักสูตร เพื่อให้คณะวิชากำกับติดตามทุกหลักสูตร และติดตามผลการดำเนินงาน ซึ่งกำหนดการจัดส่งภายใน วันที่ 31 สิงหาคม 2559</p> <p>1.3 สำนักงานประกันคุณภาพการศึกษาเป็นหน่วยงาน ที่ชี้แจง ให้คำปรึกษา และสร้างความเข้าใจเกี่ยวกับแนวทางการนำระบบประกันคุณภาพการศึกษาภายในระดับอุดมศึกษามาใช้ อีกทั้งยังได้รับฟังปัญหา-อุปสรรค พร้อมทั้งหาแนวทางแก้ไขร่วมกัน เพื่อให้สามารถส่งเสริม สนับสนุน กำกับติดตามการดำเนินงานให้เป็นไปตามที่กำหนด สะท้อนการจัดการศึกษาอย่างมีคุณภาพ เพื่อเป็นแนวปฏิบัติที่ดี และเตรียมความพร้อมในการรับการประเมินคุณภาพ</p>
<p>2. ควรมีแผนพัฒนาด้านสภาพแวดล้อมทางกายภาพในแต่ละวิทยาเขตอย่างต่อเนื่อง รวมทั้งการติดตามผลการประเมินโดยนักศึกษา</p>	<p><b>กองบริการอาคารสถานที่และยานพาหนะ พระราชวังสนามจันทร์</b> จัดทำแผนการปรับปรุงพัฒนาคุณภาพการให้บริการอุปกรณ์การศึกษาและสภาพแวดล้อมการเรียนรู้ ประจำปีการศึกษา 2558 เสนอที่ประชุมคณะกรรมการบริหารสำนักงานอธิการบดี ตามบันทึกที่ ศร 0520.201.2/ 0262 ลงวันที่ 9 กันยายน 2558 ซึ่งได้จัดทำแผนต่อเนื่องทุกปี โดยเน้นการนำข้อเสนอแนะจากการประเมินผลมาวางแผนปรับปรุงการพัฒนา ซึ่งในปีงบประมาณพ.ศ.2559 ได้ดำเนินการเพื่อสนับสนุนการพัฒนามหาวิทยาลัย ดังนี้</p> <p>1. การพัฒนาพื้นที่จุดพักขยะแห่งใหม่ มีพื้นที่รวม 400 ตร.ม. โดยเทพูนเพื่อจัดทำพื้นที่จุดพักขยะและสร้างรั้วสูง 3 เมตร เพื่อความสะอาดของพื้นที่โดยรอบให้ถูกสุขลักษณะ พร้อมทั้งปลูกต้นไม้ตลอดแนว เพื่อความสวยงาม ซึ่งโครงสร้างจุดพักขยะจะถูกแบ่งเป็น 6 ส่วน ดังนี้</p> <p>ส่วนที่ 1 พื้นที่สำหรับเข้า-ออก</p> <p>ส่วนที่ 2 จุดพักกิ่งไม้</p> <p>ส่วนที่ 3 ที่พักขยะ 1</p>

ตารางที่ 4 ตารางการนำผลประเมินตนเองและข้อเสนอแนะของคณะผู้ประเมิน ประจำปีการศึกษา 2557 ไปพัฒนา  
คุณภาพการศึกษา

ข้อคิดเห็น/ข้อเสนอแนะ	ผลการดำเนินงาน
	<p>ส่วนที่ 4 ที่พิภพขะ 2</p> <p>ส่วนที่ 5 จุดคัดแยกขยะ</p> <p>ส่วนที่ 6 เต้าเผาขยะปลอดมลภาวะ (อยู่ระหว่างสืบราคาวัสดุเพื่อจัดทำเต้าเผา)</p> <p>2.ตรวจสอบระบบป้องกันอัคคีภัยตามกำหนดเวลาและติดตั้งถังดับเพลิงชนิดน้ำยาเหลวระเหย ซึ่งสามารถดับไฟได้ทุกประเภททั้งจากไฟฟ้าลัดวงจรและวัสดุไวไฟ</p> <p>3. ติดตาม ตรวจสอบระบบป้องกันการรักษาความปลอดภัยด้วยกล้องวงจรปิด</p> <p>4. ปรับปรุงไหล่ทางที่เป็นหลุมเป็นบ่อโดยดำเนินการเทหินคลุก (บริเวณถนนสนามจันทร์ ตั้งแต่คณะอักษรศาสตร์ถึงหอพักเพชรรัตน 4)</p> <p>5. ซ่อมแซมระบบสาธารณูปโภค ซ่อมแซมบ่อบาดาลและติดตั้งเครื่องสูบน้ำไฟฟ้า</p> <p>6. ติดตั้งระบบไฟฟ้าส่องสว่างด้วยการติดตั้ง Solar Cell ขนาด 1.5 kW บริเวณโรงพิมพ์ และเปลี่ยนหลอดไฟถนนเป็นหลอด LED จ่ายไฟฟ้าให้ถนนสนามจันทร์</p> <p>7. ปรับปรุงรถบัสสวัสดิการสายปิ่นเกล้า - นครชัยศรี ซ่อมตัวถังและหลังคากรณีที่เสื่อมสภาพ ให้คืนสู่สภาพพร้อมใช้งาน</p> <p>8. ซ่อมแซมพื้นไม้ปาเก้ศูนย์ศิลปวัฒนธรรมฯ</p> <p>9. ซ่อมแซมบันไดเลื่อนจำลองหลังที่ 1 - 4 ศูนย์ศิลปวัฒนธรรมฯ</p> <p>10. ติดตั้งชิ้นงานประติมากรรมภายในวิทยาเขตพระราชวังสนามจันทร์ จำนวน 3 จุด จัดแสดงผลงานสร้างสรรค์ที่ได้รับรางวัล เพื่อให้บุคคลทั่วไปตระหนักรู้ถึงคุณค่าของงานศิลปะ (มี.ค.59)</p> <p>11. การก่อสร้างอาคารอเนกประสงค์ มหาวิทยาลัยศิลปากร วิทยาเขตพระราชวังสนามจันทร์ (ทำสัญญาเดือนกุมภาพันธ์ 2559 ขณะนี้อยู่ระหว่างดำเนินการปรับพื้นที่และปักเสาเข็มก่อสร้างตัวอาคาร )</p> <p>12. บริการจัดระบบจราจรโดยเพิ่มเส้นทางรถรางไฟฟ้าสายที่ 2 เพื่อให้บริการแก่ผู้สัญจรในเส้นทางฝั่งตะวันออก ได้แก่ ศูนย์รักษาความปลอดภัย แพลตเทคศิลป์ 2 และ 17 ร.ร.สาธิตมหาวิทยาลัยศิลปากร คณะศึกษาศาสตร์ หอพักทับแก้ว 1 - 2 สำนักงานอธิการบดี อาคารวีรนาถยสภา</p> <p>13. ประเมินผลความพึงพอใจของนักศึกษาและบุคลากรที่มีต่อสภาพแวดล้อมฯ กองบริการอาคารสถานที่และยานพาหนะ พระราชวังสนามจันทร์ จัดทำสรุปผลการประเมินความพึงพอใจของนักศึกษาที่มีต่อสภาพแวดล้อมการเรียนรู้ ประจำปีการศึกษา 2558 ดังนี้</p> <ol style="list-style-type: none"> <li>1) ด้านห้องเรียนและสิ่งสนับสนุนการเรียนรู้ในภาพรวม ค่าเฉลี่ย 3.73 (ระดับมาก)</li> <li>2) ด้านสาธารณูปโภคและความปลอดภัยในภาพรวม ค่าเฉลี่ย 3.68 (ระดับมาก)</li> <li>3) ด้านสิ่งอำนวยความสะดวกในภาพรวม ค่าเฉลี่ย 3.63 (ระดับมาก)</li> <li>4) ความพึงพอใจในภาพรวมต่อสุนทรียภาพในมิติศิลปวัฒนธรรม ค่าเฉลี่ย 3.75 (ระดับมาก)</li> </ol>



ตารางที่ 4 ตารางการนำผลประเมินตนเองและข้อเสนอแนะของคณะผู้ประเมิน ประจำปีการศึกษา 2557 ไปพัฒนา  
คุณภาพการศึกษา

ข้อคิดเห็น/ข้อเสนอแนะ	ผลการดำเนินงาน
	<p>นอกจากนี้มีการนำผลการประเมินมาปรับปรุงพัฒนาการจัดการบริการด้าน กายภาพ เพื่อตอบสนองความต้องการของผู้รับบริการเพิ่มเติมดังนี้</p> <p>14.ปรับปรุงอาคารศูนย์เรียนรวม 2 โดยติดตั้งเครื่องประมวลภาพ 3 มิติ เพื่อเพิ่ม แรงจูงใจในการเรียนรู้และเป็นการพัฒนาสื่อการเรียนการสอนให้ทันสมัยยิ่งขึ้น</p> <p>15.ปรับปรุงระบบเสียงพร้อมอุปกรณ์ อาคารศูนย์ศิลปวัฒนธรรมเฉลิมพระเกียรติ</p> <p>16.ตัดแต่งกิ่งไม้ขนาดใหญ่บริเวณใกล้สายไฟฟ้าแรงสูง</p> <p>17.เปลี่ยนหม้อแปลงไฟฟ้า เอให้การส่ง-จ่ายไฟฟ้ามีเสถียรภาพ</p> <p>18.ดำเนินการปรับปรุงสภาพภูมิทัศน์ภายในมหาวิทยาลัย พร้อมติดตั้งระบบสปริง เกอร์รดน้ำต้นไม้</p> <p>19.เพิ่มจุดบริการจัดระบบจราจรบริเวณจุดเสี่ยงเพื่ออำนวยความสะดวกให้แก่ นักศึกษาและบุคคลทั่วไปในการสัญจร</p> <p><b>สำนักงานวิทยาเขตสารสนเทศเพชรบุรี</b> มีแผนการปรับปรุงภูมิทัศน์และ สภาพแวดล้อมการเรียนรู้ และได้รับการสนับสนุนงบประมาณจากเงินกองทุนพัฒนา วิทยาเขตสารสนเทศเพชรบุรีฯ ในการปรับปรุงภูมิทัศน์และสภาพแวดล้อมการเรียนรู้ ตั้งแต่ปีงบประมาณ 2556 อย่างต่อเนื่องมาโดยตลอด นอกจากนี้ ยังได้บรรจุแผนการ พัฒนาด้านสภาพแวดล้อมทางกายภาพลงในแผนปฏิบัติการสำนักงานวิทยาเขต สารสนเทศเพชรบุรี ประจำปีงบประมาณ 2559 ซึ่งมีกิจกรรม/โครงการที่ดำเนินการ แล้ว/กำลังดำเนินการ ดังนี้</p> <p>1. ปรับปรุงระบบสัญจรภายในวิทยาเขต</p> <p>1.1 จัดระบบสัญจรโดยใช้รถราง ซึ่งวิทยาเขตฯ ได้เริ่มนำรถรางมาให้บริการแก่ นักศึกษา ตั้งแต่ปีการศึกษา 1/2557 รวมระยะเวลา 3 ปีการศึกษา</p> <p>ปีการศึกษาละ 8 เดือน ผลการดำเนินงานในปีการศึกษา 2558 ระหว่างเดือน ส.ค. 58 -ก.ค. 59 มีค่าใช้จ่ายในการดำเนินงานทั้งสิ้น 2,109,785.19 บาท</p> <p>1.2 จัดทำที่จอดรถจักรยานยนต์บริเวณประตูทางเข้าด้านหลังมหาวิทยาลัย เพื่อให้นักศึกษาที่พักอยู่นอกนารถจักรยานยนต์ไปจอดและใช้บริการรถรางที่สถานี ต้นทาง และดำเนินการก่อสร้างลานจอดรถจักรยาน ตรวจจับงานเมื่อวันที่ 19 พ.ค.59 (283,000 บาท)</p> <p>1.3 ปรับปรุงเส้นทางจักรยานและเส้นทางสัญจร โดยการจ้างเหมาบริการทาสีพื้น ถนนบริเวณแยกหน้าอาคารคณะสัตวศาสตร์ฯ พร้อมสัญลักษณ์รถจักรยาน (6,080 บาท) / ติดตั้งเสาจราจรล้มลุกเพิ่มเติม (17,000 บาท) รวมทั้งสิ้น 23,080 บาท</p> <p>1.4 จัดทำเส้นทางสัญจรชั่วคราวด้านข้างหอพัก 6 งบประมาณ 185,000 บาท จากเงินกองทุนพัฒนาวิทยาเขตฯ</p> <p>2. โครงการศิลปากร Green Bike โดยมีกิจกรรม ดังนี้</p> <p>2.1 โครงการกิจกรรมจิตอาสา ปั่นจัก...บอกรักแม่ เนื่องในวันแม่แห่งชาติ วันที่ 12</p>

ตารางที่ 4 ตารางการนำผลประเมินตนเองและข้อเสนอแนะของคณะผู้ประเมิน ประจำปีการศึกษา 2557 ไปพัฒนา  
คุณภาพการศึกษา

ข้อคิดเห็น/ข้อเสนอแนะ	ผลการดำเนินงาน
	<p>สิงหาคม 2558 ณ โรงเรียนบ้านดอนมะกอก (21,070 บาท)</p> <p>2.2 โครงการปั่นจักรยานโลก วันที่ 1 พฤศจิกายน 2558 ณ โครงการสวนป่าหนองเขื่อน และบ้านลุงสำรอง แต่งพลับ เกษตรกรตัวอย่าง (10,195 บาท)</p> <p>2.3 โครงการปั่นเพื่อโรค ลดโรคเพื่อเรา วันที่ 31 มกราคม 2559 ณ โรงเรียนหนองคร่ำ (12,985 บาท)</p> <p>2.4 โครงการ Silpakorn Green Bike ตอน Walk For Me วันที่ 17 มีนาคม 2559 ณ ห้อง ว1401 อาคารวิทยบริการ (13,300 บาท)</p> <p>3. โครงการณรงค์ใช้วัสดุที่เป็นมิตรกับสิ่งแวดล้อม "ลด ละ เลิก ใช้โฟม" (เป็นโครงการต่อเนื่องจากปีงบประมาณ 2558) กลุ่มเป้าหมายคือผู้ประกอบการร้านค้าภายในมหาวิทยาลัย</p> <p>4. โครงการคุมกำเนิดสุนัขในมหาวิทยาลัยศิลปากร วิทยาเขตสารสนเทศเพชรบุรี ระยะที่ 2 ระยะเวลาในการดำเนินการเดือน ธ.ค. 58 - ก.ย. 59 ผลการดำเนินการ ณ วันที่ 30 เมษายน 2558 มีสุนัขที่ทำหมันแล้วจำนวน 20 ตัว</p> <p>5. ปรับปรุงพื้นที่ว่างหรือพื้นที่สีเขียวที่ยังไม่ได้รับการพัฒนาเพื่อรองรับกิจกรรมของวิทยาเขตในอนาคต โดยการนำดินที่ขุดลอกจากอ่างเก็บน้ำหนองจิกเข้ามาถมในพื้นที่ลุ่มภายในวิทยาเขตสารสนเทศเพชรบุรี บริเวณด้านข้างหอพัก 5-6 , พื้นที่ข้างโรงเพาะชำ ,พื้นที่ด้านหลังโรงจอดรถหน้าอาคารบริหาร,พื้นที่ด้านข้างโรงจอดรถหน้าอาคารเรียนรวม 1, พื้นที่ด้านหลังอาคารที่พักบุคลากรจนถึงเรือนแถว (2,516,440 บาท)</p> <p>และดำเนินการปลูกต้นไม้ในพื้นที่โล่งข้างโรงอาหารกลางเพื่อบำรุงดิน ในพื้นที่ที่เอาดินไปถม</p> <p>6. โครงการจัดสร้างรั้วคอนกรีตบล็อก มหาวิทยาลัยศิลปากร วิทยาเขตสารสนเทศเพชรบุรี งบประมาณ 10,700,000 บาท จากงบประมาณแผ่นดิน ใช้ระยะเวลาก่อสร้าง 210 วัน จำนวน 5 งาน สิ้นสุดสัญญา 11 กันยายน 2559</p> <p>7. พัฒนาสภาพภูมิทัศน์ให้มีความร่มรื่นสวยงาม</p> <p>7.1 จ้างเหมาบริการดูแลและตัดแต่งต้นไม้ภายในวิทยาเขตสารสนเทศเพชรบุรี จำนวน 5 แห่ง ได้แก่ บริเวณสวนประติมากรรม สระศิลปะพระภิรมย์ สนามฟุตบอล เกาะกลางอาคารเรียนรวม 1-2 บริเวณโดยรอบอาคารเรียนรวม 2 งบประมาณ 91,000 บาท ต่อเดือน</p> <p>7.2 งานสวนสนามและภูมิทัศน์จัดทำแผนปฏิบัติงาน ประจำปีงบประมาณ 2559 โดยเน้นเรื่องการดูแลบำรุงรักษาต้นไม้ และความสะอาดของพื้นที่</p> <p>8. ปรับปรุงสถานที่เพื่อเป็นแหล่งเรียนรู้ของนักศึกษา</p> <p>8.1 ปรับปรุงอาคารบริหารเนื่องจากน้ำฝนรั่วซึม ซึ่งได้ดำเนินการแล้วเสร็จในภาคต้น ปีการศึกษา 2558 (1,776,860 บาท)</p>

ตารางที่ 4 ตารางการนำผลประเมินตนเองและข้อเสนอแนะของคณะผู้ประเมิน ประจำปีการศึกษา 2557 ไปพัฒนา  
คุณภาพการศึกษา

ข้อคิดเห็น/ข้อเสนอแนะ	ผลการดำเนินงาน
	<p>8.2 ปรับปรุงภูมิทัศน์บริเวณอนุเสาวรีย์ศาสตราจารย์ศิลป์ พีระศรี เพื่อรองรับการทำกิจกรรมและเป็นแหล่งเรียนรู้ของนักศึกษา (83,440 บาท)</p> <p>8.3 ปรับปรุงสถานที่ภายในหอพักนักศึกษา พ.2-พ.6 เป็นสถานที่สำหรับห้องตำราและทบทวนบทเรียนของนักศึกษา (182,803 บาท)</p> <p>9. ดำเนินการก่อสร้างหอเทวาลัยพระคเณศ มหาวิทยาลัยศิลปากร วิทยาเขตสารสนเทศเพชรบุรี งบประมาณ 12,750,000 บาท ใช้ระยะเวลาก่อสร้าง 240 วัน</p> <p>10. จ้างเหมาบริการรักษาความปลอดภัย เพื่อดูแลรักษาความปลอดภัยบริเวณประตูทางเข้า-ออก ด้านหน้าและด้านหลังมหาวิทยาลัย งบประมาณ 145,520 บาทต่อเดือน โดยมีเจ้าหน้าที่รักษาความปลอดภัย จำนวน 8 คน</p> <p>11. ประชุมคณะกรรมการจัดทำแผนพัฒนามหาวิทยาลัยศิลปากร วิทยาเขตสารสนเทศเพชรบุรี ระยะ 15 ปี เมื่อวันที่ 7 เมษายน 2559</p> <p>12. สสำรวจผลความพึงพอใจของนักศึกษาที่มีต่อการให้บริการด้านสิ่งอำนวยความสะดวกที่เอื้อต่อการเรียนรู้ ประจำปีการศึกษา 2558 ในพื้นที่วังท่าพระ ต.ลิ่งชัน วิทยาเขตพระราชวังสนามจันทร์ และวิทยาเขตสารสนเทศเพชรบุรี ผลการประเมินความพึงพอใจในภาพรวมอยู่ในระดับมาก ค่าเฉลี่ย 3.85 เมื่อจำแนกตามวิทยาเขตฯ พบว่า มีผลการประเมินอยู่ในระดับมาก ค่าเฉลี่ยมากกว่า 3.51 ทุกวิทยาเขตฯ</p> <p>13. ด้านการจัดการขยะ</p> <p>13.1 ทำการติดตั้งป้ายบอกเวลาจัดเก็บขยะบริเวณถังขยะ จำนวน 12 ป้าย</p> <p>13.2 ทำรั้วปิดกั้นบ่อขยะเพื่อความเป็นระเบียบเรียบร้อย</p> <p>13.3 สสำรวจปริมาณขยะเพื่อนำข้อมูลมาประกอบการสร้างเตาเผาขยะไร้ควัน</p>
<p>3.1 มหาวิทยาลัยควรวางยุทธศาสตร์ให้มีความชัดเจนและให้การสนับสนุนการดำเนินการตามยุทธศาสตร์ เพื่อคณะจะได้ดำเนินการไปในทิศทางเดียวกันและบรรลุผลอย่างจริงจัง</p>	<p>3.1 มหาวิทยาลัยอยู่ในระหว่างการดำเนินการจัดทำแผนพัฒนามหาวิทยาลัยระยะ 15 ปี (พ.ศ. 2560 -2574) ซึ่งแผนดังกล่าวจะเป็นกรอบในการวางยุทธศาสตร์ของมหาวิทยาลัยให้มีความชัดเจน และเป็นกรอบให้แก่คณะวิชานำไปจัดทำแผนของตนเองเพื่อให้เกิดความสอดคล้องเป็นไปในทิศทางเดียวกัน อันจะทำให้การบรรลุผลเป็นไปอย่างจริงจัง ซึ่งในการจัดทำแผนพัฒนามหาวิทยาลัย ผู้บริหารและบุคลากรในทุกกระดับ ควรให้ความสำคัญและมีส่วนร่วมในการให้ข้อเสนอแนะและข้อคิดเห็นอย่างทั่วถึง เพื่อประโยชน์ในการวางยุทธศาสตร์ที่สอดคล้องกับศักยภาพและบริบทของมหาวิทยาลัยยิ่งขึ้น</p>
<p>3.2 มหาวิทยาลัยควรกำหนดแนวทางในการจัดทำแผนพัฒนาและแผนประจำปีที่มีการกำหนดตัวบ่งชี้ความสำเร็จของแผนตามวิสัยทัศน์หรือพันธกิจของมหาวิทยาลัยและหน่วยงานย่อยที่สอดคล้องสัมพันธ์กัน และควรให้</p>	<p>3.2 มหาวิทยาลัยมีการทบทวนและปรับแผนยุทธศาสตร์และแผนปฏิบัติราชการมหาวิทยาลัยศิลปากร รวมทั้งมีการพิจารณาปรับปรุงตัวชี้วัด และค่าเป้าหมาย เพื่อให้เหมาะสมกับสถานการณ์ตลอดจนแนวโน้มของมหาวิทยาลัยในปัจจุบัน เพื่อมุ่งสู่ความเป็นมหาวิทยาลัยชั้นนำแห่งการสร้างสรรค์ ดังนี้</p> <p>ตามที่ สภามหาวิทยาลัยให้ความสำคัญกับการพิจารณาแผนยุทธศาสตร์ และแผนปฏิบัติราชการของมหาวิทยาลัย โดยที่ประชุมสภามหาวิทยาลัย ครั้งที่ 7/2558</p>

ตารางที่ 4 ตารางการนำผลประเมินตนเองและข้อเสนอแนะของคณะผู้ประเมิน ประจำปีการศึกษา 2557 ไปพัฒนา  
คุณภาพการศึกษา

ข้อคิดเห็น/ข้อเสนอแนะ	ผลการดำเนินงาน
<p>ครอบคลุมและสอดคล้องกับข้อกำหนดในการประกันคุณภาพภายใน</p>	<p>เมื่อวันที่ 8 กรกฎาคม 2558 มีมติให้แต่งตั้งคณะกรรมการซึ่งไม่มีส่วนได้ส่วนเสียกับการดำเนินงานของมหาวิทยาลัย เป็นผู้กำหนดตัวชี้วัดและค่าเป้าหมาย โดยมอบหมายให้นายสมนต์ สกลไชย กรรมการสภามหาวิทยาลัยผู้ทรงคุณวุฒิ พิจารณาเสนอรายชื่อกรรมการ ทั้งนี้ มหาวิทยาลัยศิลปากร ได้แต่งตั้งคณะกรรมการพิจารณา กำหนดตัวชี้วัด และค่าเป้าหมายในแผนยุทธศาสตร์และแผนปฏิบัติการประจำปีของมหาวิทยาลัยศิลปากร ตามคำสั่งที่ 1194/2558 ลงวันที่ 17 สิงหาคม 2558</p> <p>คณะกรรมการได้มีการประชุมพิจารณาทบทวน/ปรับปรุงตัวชี้วัดและค่าเป้าหมายของแผนยุทธศาสตร์และแผนปฏิบัติการประจำปีงบประมาณ พ.ศ. 2559 จำนวน 3 ครั้ง(ครั้งที่ 1 เมื่อวันที่ 14 กันยายน 2558 ครั้งที่ 2 เมื่อวันที่ 7 ตุลาคม 2558 และครั้งที่ 3 เมื่อวันที่ 13 พฤศจิกายน 2558) โดยพิจารณาการปรับปรุงชื่อยุทธศาสตร์ให้ตอบสนองต่อบริบทการพัฒนามหาวิทยาลัย รองรับต่อการก้าวสู่ความเป็นนานาชาติ มุ่งเน้นจุดแข็งด้านศิลปวัฒนธรรม</p>
<p>4.1 สถาบันควรมีการประเมินระบบและกลไกการบริหารหลักสูตรให้สอดคล้องกับแนวปฏิบัติที่ สกอ. กำหนดที่ส่งผลให้ทุกหลักสูตรเป็นไปตามเกณฑ์การกำกับมาตรฐานหลักสูตร โดยเฉพาะอย่างยิ่งในประเด็นตัวบ่งชี้ ผลการดำเนินงานตามกรอบมาตรฐานคุณวุฒิระดับอุดมศึกษา ซึ่งการดำเนินงานในระดับมหาวิทยาลัยด้านวิชาการและการประกันคุณภาพการศึกษา ควรมีความสอดคล้องและเป็นไปในทิศทางเดียวกัน รวมถึงการสร้างทัศนคติที่ดีในด้านการประกันคุณภาพการศึกษาแก่บุคลากรอย่างทั่วถึง</p>	<p>4.1 ฝ่ายประกันคุณภาพการศึกษารายงานผลการประกันคุณภาพการศึกษาภายในระดับหลักสูตร มหาวิทยาลัยศิลปากร ปีการศึกษา 2558 ที่ผ่านการพิจารณาจากที่ประชุมคณะกรรมการบริหารมหาวิทยาลัยศิลปากร ครั้งที่ 4/2559 เมื่อวันที่ 6 กันยายน 2559 และรายงานผลการประกันคุณภาพการศึกษาภายในระดับคณะวิชา/หน่วยงานเทียบเท่า ประจำปีการศึกษา 2558 ที่ผ่านการพิจารณาจากที่ประชุมคณะกรรมการบริหารมหาวิทยาลัยศิลปากร ครั้งที่ 5/2559 เมื่อวันที่ 20 กันยายน 2559 ซึ่งที่ประชุมพิจารณาแล้วให้ความเห็นชอบรายงานดังกล่าว ก่อนนารายงานผลการประเมินคุณภาพการศึกษาภายในระดับหลักสูตรและระดับคณะวิชา/หน่วยงานเทียบเท่า มหาวิทยาลัยศิลปากร ประจำปีการศึกษา 2558 เพื่อเข้าสู่ที่ประชุมสภามหาวิทยาลัย ครั้งที่ 9/2559 วันที่ 19 ตุลาคม 2559 เพื่อพิจารณาและให้ข้อเสนอแนะ</p>
<p>4.2 ให้คณะและหน่วยงานหารือกับมหาวิทยาลัย เพื่อร่วมกันสร้างแนวปฏิบัติในภาพรวมของมหาวิทยาลัย เพื่อให้การดำเนินงานเป็นไปในทิศทางเดียวกัน และควรกำหนดให้หน่วยงานสนับสนุนวิชาการ ปรับเกณฑ์ให้สอดคล้องกับบริบทของหน่วยงาน</p>	<p>4.2 มหาวิทยาลัยศิลปากรได้กำหนดแนวทางดำเนินการประกันคุณภาพการศึกษาประจำปีการศึกษา 2558 - 2560 โดยนำเสนอที่ประชุมคณบดีครั้งที่ 17/2558 เมื่อวันที่ 1 กันยายน 2558</p>

ตารางที่ 4 ตารางการนำผลประเมินตนเองและข้อเสนอแนะของคณะผู้ประเมิน ประจำปีการศึกษา 2557 ไปพัฒนา  
คุณภาพการศึกษา

ข้อคิดเห็น/ข้อเสนอแนะ	ผลการดำเนินงาน
<p>4.3 มหาวิทยาลัยควรจัดทำระบบสารสนเทศเพื่อการบริหารจัดการด้านหลักสูตร ฯลฯ ที่คณะต่างๆ สามารถนำข้อมูลมาใช้ประโยชน์ได้</p>	<p>4.3 มีการพัฒนาการใช้งานระบบสารสนเทศเพื่อสนับสนุนการจัดทำหลักสูตรตามกรอบมาตรฐานคุณวุฒิระดับอุดมศึกษาแห่งชาติ (TQF Online) เพื่ออำนวยความสะดวกแก่คณาจารย์และผู้ที่เกี่ยวข้อง ลดภาระการจัดทำเอกสารให้มีประสิทธิภาพและลดการทำงานที่ซ้ำซ้อน</p>
<p>5.1 สิ่งที่ต้องดำเนินการเร่งด่วนเนื่องจากมหาวิทยาลัยจะเปลี่ยนสถานภาพเป็นมหาวิทยาลัยในกำกับฯ ดังนั้นจึงควรมีการปรับกระบวนการในการบริหารงานด้านต่างๆ โดยเฉพาะการบริหารด้านงบประมาณ ควรให้คณะสามารถบริหารจัดการการเงินของคณะฯ ในส่วนของเงินรายได้ เนื่องจากการผลักดันกลยุทธ์ให้สำเร็จต้องการระบบการบริหารด้านการเงินที่คล่องตัว เพื่อรองรับการบริหารงานในรูปแบบใหม่</p>	<p>มหาวิทยาลัยศิลปากรมีการแต่งตั้งคณะกรรมการจัดทำแผนกลยุทธ์การเงิน มหาวิทยาลัยศิลปากร พ.ศ. 2558 – 2562 เพื่อวางแผนการบริหารจัดการด้านการเงินของมหาวิทยาลัย เมื่อปรับเปลี่ยนเป็นมหาวิทยาลัยในกำกับของรัฐ โดยที่ประชุมสภามหาวิทยาลัยศิลปากร ในคราวประชุมครั้งที่ 6/2558 เมื่อวันที่ 10 มิถุนายน 2558 มีมติให้ความเห็นชอบ แผนกลยุทธ์การเงินมหาวิทยาลัยศิลปากร พ.ศ. 2558 – 2562 ประกอบด้วย 4 ยุทธศาสตร์ 9 กลยุทธ์ โดยครอบคลุมเกี่ยวกับการจัดสรรงบประมาณ การจัดสรรทรัพยากรทางการเงิน การลงทุนและการบริหารทรัพย์สินของมหาวิทยาลัย ระบบเทคโนโลยีสารสนเทศด้านการเงิน และการกำกับติดตาม ซึ่งมีความสอดคล้องและตอบสนองยุทธศาสตร์มหาวิทยาลัยศิลปากร พ.ศ. 2556 - 2563</p> <p>นอกจากนี้มหาวิทยาลัยได้มีโครงการปรับปรุงระบบการเงิน ทั้งระบบบัญชี และระบบงบประมาณ เพื่อให้เกิดการคล่องตัวในการบริหารจัดการด้านการเงิน ดังนี้</p>
<p>5.2 การที่มหาวิทยาลัยปรับเปลี่ยนระบบและกลไกการเบิกจ่ายงบประมาณ มีผลต่อการบริหารจัดการในระดับคณะที่เกิดความล่าช้า ขาดความคล่องตัวและมีผลทำให้การดำเนินกิจกรรม/โครงการไม่เป็นไปตามแผนที่กำหนด เช่น โครงการกิจกรรมนักศึกษา โครงการวิจัย</p>	<p>1. การดำเนินการปรับปรุงระบบงบประมาณ โดยมีการแต่งตั้งคณะกรรมการปรับปรุงระบบการจัดทำงบประมาณมหาวิทยาลัยศิลปากร ตามคำสั่ง มหาวิทยาลัยศิลปากรที่ 220/2559 ลงวันที่ 18 กุมภาพันธ์ 2559</p> <p>2. การดำเนินการปรับปรุงระบบบัญชี เพื่อให้รองรับการจัดการระบบบัญชีที่ถูกต้อง และรองรับการตรวจสอบจากหน่วยงานที่เกี่ยวข้อง ภายใต้แนวทางการบันทึกตามระบบบัญชีภาครัฐ และรองรับการเป็นมหาวิทยาลัยในกำกับของรัฐ ทั้งนี้มหาวิทยาลัยอยู่ระหว่างการพิจารณาดำเนินการจัดจ้างผู้เชี่ยวชาญเพื่อวางระบบบัญชีดังกล่าว</p>
<p>5.3 ควรมีการเตรียมความพร้อมเพื่อเข้าสู่ประชาคมอาเซียน โดยเฉพาะอย่างยิ่งในเรื่องภาษาทั้งนักศึกษาและบุคลากรสายวิชาการและสายสนับสนุน</p>	<p>5.3 มหาวิทยาลัยมีการส่งเสริมและสนับสนุนการเพิ่มทักษะความรู้ความสามารถ ด้านภาษาอังกฤษ ด้านการใช้ภาษาอังกฤษให้กับอาจารย์ นักศึกษา และบุคลากร ดังนี้</p> <p>- มหาวิทยาลัยศิลปากรมีการกำหนดวิธีการและเกณฑ์การคัดเลือกให้ได้มาตรฐานความสามารถภาษาอังกฤษของอาจารย์ประจำที่รับเข้าใหม่ เพื่อให้อาจารย์ประจำที่รับเข้าใหม่ของมหาวิทยาลัยมีศักยภาพด้านภาษาอังกฤษในระดับที่ใช้งานได้ และเพื่อให้เป็นไปตามประกาศกระทรวงศึกษาธิการ เรื่อง เกณฑ์มาตรฐานหลักสูตร พ.ศ. 2558 เมื่อวันที่ 13 พฤศจิกายน 2558 ซึ่งได้กำหนดให้อาจารย์ประจำที่สถาบันอุดมศึกษาดำเนินการรับเข้าใหม่ตั้งแต่ประกาศฯ ดังกล่าวมีผลบังคับใช้นับถัดจากวันที่ประกาศในราชกิจจานุเบกษานั้น จะต้องมีการทดสอบ</p>

ตารางที่ 4 ตารางการนำผลประเมินตนเองและข้อเสนอแนะของคณะผู้ประเมิน ประจำปีการศึกษา 2557 ไปพัฒนา  
คุณภาพการศึกษา

ข้อคิดเห็น/ข้อเสนอแนะ	ผลการดำเนินงาน
	<p>ความสามารถภาษาอังกฤษตามประกาศคณะกรรมการการอุดมศึกษา เรื่อง มาตรฐานความสามารถภาษาอังกฤษของอาจารย์ประจำ โดยในการประชุมสัมมนา ของสำนักงานคณะกรรมการการอุดมศึกษา ซึ่งแจ้งเรื่อง แนวทางการจัดการเรียนการ สอนตามเกณฑ์มาตรฐานหลักสูตร พ.ศ. 2558 เมื่อวันที่ 18 ธันวาคม 2558 ณ โรงแรมปรีชาพาเลส กรุงเทพมหานคร นั้น สำนักงานคณะกรรมการการอุดมศึกษา ได้แจ้งข้อมูลเพิ่มเติมว่า “มาตรฐานความสามารถภาษาอังกฤษอาจารย์ประจำที่ รับเข้าใหม่ ให้สถาบันกำหนดวิธีการและเกณฑ์การคัดเลือกให้ได้มาตรฐาน ความสามารถภาษาอังกฤษเอง ในช่วง 2 ปีแรกนับแต่บังคับใช้(โดยเน้นการทดสอบ ด้านการอ่าน เขียน พูด ระดับใช้งานได้)” ทั้งนี้ที่ประชุม ก.บ.ม และ ก.บ.พ ในการ ประชุมครั้งที่ 25/2558 เมื่อวันที่ 29 ธันวาคม 2558 จึงได้กำหนดวิธีการและเกณฑ์ การคัดเลือกให้ได้มาตรฐานความสามารถภาษาอังกฤษของอาจารย์ประจำที่รับเข้า ใหม่</p> <ul style="list-style-type: none"> <li>- มีการจัดการทดสอบความรู้ความสามารถทางภาษาอังกฤษของนักศึกษาเมื่อ แรกเข้าด้วยแบบทดสอบ SEPT เพื่อวัดระดับทักษะพื้นฐานทางด้านภาษาอังกฤษ ของนักศึกษา ซึ่งจะทำให้สามารถกำหนดแนวทาง การพัฒนาทักษะและผลการ เรียนรู้ด้านภาษาอังกฤษอย่างเหมาะสมสำหรับนักศึกษาได้ และควรพิจารณาการ จัดการทดสอบความรู้ความสามารถทางภาษาอังกฤษของนักศึกษาเมื่อใกล้สำเร็จ การศึกษาด้วยแบบทดสอบ SEPT อีกครั้ง เพื่อวัดระดับพัฒนาการทางด้าน ภาษาอังกฤษของนักศึกษาและเป็นการประเมินผลในการพัฒนาทักษะและผลการ เรียนรู้ด้านภาษาอังกฤษของนักศึกษาได้ ทั้งนี้ จะเริ่มดำเนินการทดสอบความรู้ ความสามารถทางภาษาอังกฤษของนักศึกษาระดับปริญญาตรีแรกเข้าในปีการศึกษา 2559 และอาจจะบุงคะแนนสอบในทรานสคริปของนักศึกษา</li> <li>- มีการแต่งตั้งคณะกรรมการกำหนดนโยบายและวางแผนโครงการพัฒนาทักษะ และผลการเรียนรู้ด้านภาษาอังกฤษของนักศึกษามหาวิทยาลัยศิลปากร คณะกรรมการดังกล่าวได้มีการประชุมหลายครั้งและได้เสนอแนวทางเพื่อพัฒนา ทักษะด้านภาษาอังกฤษของนักศึกษา โดยมุ่งเน้นให้นักศึกษามีการพัฒนาและฝึกฝน ทักษะและผลการเรียนรู้ด้านภาษาอังกฤษของนักศึกษาระดับปริญญาตรีควร ดำเนินการอย่างต่อเนื่อง ทั้ง การฟัง พูด อ่าน เขียน เพื่อสามารถใช้ทักษะ ภาษาอังกฤษได้ในชีวิตประจำวัน หรือในการศึกษาต่อ หรือในการทำงานเชิงวิชาชีพ ทั้งนี้คณะอักษรศาสตร์ได้นำร่องในการนำข้อเสนอแนะนี้ไปดำเนินการแล้ว โดย กำหนดในหลักสูตรระดับปริญญาตรีทุกหลักสูตรของคณะฯ</li> </ul> <p>ให้นักศึกษาเรียนรายวิชาภาษาอังกฤษทุกภาคการศึกษา ตั้งแต่ชั้นปีที่ 1 - 3 จากเดิมที่ได้เรียนเพียงชั้นปีที่ 1 - 2</p> <ul style="list-style-type: none"> <li>- มหาวิทยาลัยมีการจัดโครงการอบรมเชิงปฏิบัติการถ่ายทอดความรู้(KM)</li> </ul>

**ตารางที่ 4** ตารางการนำผลประเมินตนเองและข้อเสนอแนะของคณะผู้ประเมิน ประจำปีการศึกษา 2557 ไปพัฒนา  
คุณภาพการศึกษา

ข้อคิดเห็น/ข้อเสนอแนะ	ผลการดำเนินงาน
	หลักสูตร “ภาษาอังกฤษเพื่อการทำงานและการสื่อสารเบื้องต้น” เพื่อเพิ่มทักษะการใช้ภาษาอังกฤษให้แก่บุคลากรและสอดคล้องกับการเข้าสู่ประชาคมอาเซียนซึ่งมุ่งเน้นในด้านภาษาอังกฤษเชิงสื่อสาร ในวันที่ 20 พฤษภาคม 2558

**5. วัตถุประสงค์ในการประเมิน**

5.1 เพื่อประเมินระบบและกลไกการประกันคุณภาพการศึกษาและผลการดำเนินงานตามองค์ประกอบและตัวบ่งชี้ของสำนักงานคณะกรรมการการอุดมศึกษา (สกอ.) ประจำปีการศึกษา 2557 โดยกำหนดใช้เกณฑ์ของสถาบันอุดมศึกษา กลุ่ม ค1 สถาบันเฉพาะทางที่เน้นระดับบัณฑิตศึกษา เพื่อเปรียบเทียบผลการดำเนินงานในภาพรวมการประกันคุณภาพการศึกษา เปรียบเทียบกับผลการดำเนินงานในรอบปีที่ผ่านมา

5.2 เพื่อให้ข้อเสนอแนะต่อผู้บริหาร คณาจารย์และบุคลากร ค้นหาจุดแข็ง จุดที่ควรพัฒนาตลอดจนให้ข้อเสนอแนะในการปรับปรุงเพื่อพัฒนาการดำเนินงานของมหาวิทยาลัยศิลปากร อย่างต่อเนื่อง

5.3 นำผลการประเมินคุณภาพทุกหลักสูตรและทุกคณะที่ผ่านการพิจารณาของกรรมการระดับสถาบันเสนอสภาสถาบันเพื่อพิจารณา

**6. วิธีการประเมิน**

**6.1 การเตรียมการและวางแผนก่อนตรวจเยี่ยม**

คณะกรรมการประเมินคุณภาพการศึกษาภายใน ได้ประชุมเพื่อเตรียมการและวางแผนก่อนตรวจเยี่ยม โดยศึกษาจากรายงานประจำปีที่เป็นรายงานการประเมินคุณภาพภายในของมหาวิทยาลัยศิลปากร ประจำปีการศึกษา 2558 และคณะกรรมการฯ ได้ร่วมกันตรวจประเมินตามรายองค์ประกอบและตัวบ่งชี้

**6.2 การดำเนินการระหว่างการตรวจเยี่ยม**

คณะกรรมการประเมินคุณภาพการศึกษาภายในศึกษาเอกสารรายงานประจำปีที่เป็นรายงานการประเมินคุณภาพภายในของมหาวิทยาลัยศิลปากร ประจำปีการศึกษา 2558 ตรวจสอบรายการเอกสารอ้างอิงตามรายงานที่ระบุไว้ และการรวบรวมข้อมูลเพิ่มเติม จากการสัมภาษณ์ รองอธิการบดีฝ่ายต่าง ๆ ผู้ช่วยอธิการบดี และนักศึกษา ประกอบการพิจารณาประเมินคุณภาพภายใน

**6.3 การดำเนินการหลังการตรวจเยี่ยม**

คณะกรรมการประเมินคุณภาพการศึกษาภายใน ได้ประชุมร่วมกันในการพิจารณาผลการประเมินตนเองของมหาวิทยาลัยศิลปากร โดยได้เสนอแนะจุดแข็ง จุดที่ควรพัฒนา และข้อเสนอแนะ ผลการประเมินรายองค์ประกอบการประเมินคุณภาพการศึกษาภายใน เพื่อจัดทำรายงานผลการประเมินคุณภาพการศึกษาภายใน

#### 6.4 วิธีการตรวจสอบความถูกต้องน่าเชื่อถือของข้อมูล

คณะกรรมการประเมินคุณภาพการศึกษาภายใน ได้ตรวจสอบความสอดคล้องและความถูกต้องจากรายงานประจำปีที่เป็นรายงานการประเมินคุณภาพภายใน ประจำปีการศึกษา 2558 กับเอกสารอ้างอิงและข้อมูลที่ได้จากการสัมภาษณ์เพิ่มเติม เพื่อตรวจสอบความถูกต้องและการดำเนินงานจริง

#### 7. ผลการประเมินรายตัวบ่งชี้ (รายงานตามตาราง ป.1)

คณะกรรมการฯ ได้ประชุมพิจารณาผลการประเมินด้วยวาจา เมื่อวันศุกร์ที่ 21 ตุลาคม 2559 แล้วเห็นว่า มหาวิทยาลัยศิลปากร ได้ดำเนินการตามองค์ประกอบคุณภาพการจัดการศึกษา ทั้ง 5 องค์ประกอบ 13 ตัวบ่งชี้ ตามแนวทางของสำนักงานคณะกรรมการการอุดมศึกษา (สกอ.) มีผลการประเมินตามองค์ประกอบและตัวบ่งชี้ ดังรายละเอียดตามตาราง ป. 1



ตารางที่ 5 ตาราง ป1 สรุปผลการประเมินรายตัวบ่งชี้ของสำนักงานคณะกรรมการการอุดมศึกษา

ตัวบ่งชี้คุณภาพ	เป้าหมาย	ผลการดำเนินงาน		คะแนนประเมินของมหาวิทยาลัยศิลปากร	คะแนนประเมินโดยคณะกรรมการ (เกณฑ์ สกอ.)	หมายเหตุ (เหตุผลของการประเมินที่ต่างจากที่ระบุใน SAR)
		ตัวตั้ง	ผลลัพธ์ (% หรือ สัดส่วน)			
		ตัวหาร				
<b>องค์ประกอบที่ 1 การผลิตบัณฑิต</b>						
ตัวบ่งชี้ที่ 1.1 ผลการบริหารจัดการหลักสูตรโดยรวม	ค่าเฉลี่ย 3.01	577.59	3.06	3.06	3.06	
		189				
ตัวบ่งชี้ที่ 1.2 อาจารย์ประจำสถาบันที่มีคุณวุฒิปริญญาเอก	≥ร้อยละ 48.00	593.5	49.62	3.10	3.10	
		1,196				
ตัวบ่งชี้ที่ 1.3 อาจารย์ประจำคณะที่ดำรงตำแหน่งทางวิชาการ	≥ร้อยละ 39.00	475.5	39.76	2.49	2.49	
		1,196				
ตัวบ่งชี้ที่ 1.4 การบริการนักศึกษาระดับปริญญาตรี	6 ข้อ	6 ข้อ		5	5	
ตัวบ่งชี้ที่ 1.5 กิจกรรมนักศึกษาระดับปริญญาตรี	6 ข้อ	5 ข้อ		5	4	ปรับจาก 6 ข้อ เป็น 5 ข้อ (ไม่ได้ข้อ 4)
<b>เฉลี่ยองค์ประกอบที่ 1</b>	<b>ตามเกณฑ์ สกอ.</b>			<b>3.73</b>	<b>3.53</b>	

ตารางที่ 5 ตาราง ป1 สรุปผลการประเมินรายตัวบ่งชี้ของสำนักงานคณะกรรมการการอุดมศึกษา

ตัวบ่งชี้คุณภาพ	เป้าหมาย	ผลการดำเนินงาน		คะแนนประเมินของมหาวิทยาลัยศิลปากร	คะแนนประเมินโดยคณะกรรมการ (เกณฑ์ สกอ.)	หมายเหตุ (เหตุผลของการประเมินที่ต่างจากที่ระบุใน SAR)
		ตัวตั้ง	ผลลัพธ์ (% หรือ สัดส่วน)			
		ตัวหาร				
<b>องค์ประกอบที่ 2 การวิจัย</b>						
ตัวบ่งชี้ที่ 2.1 ระบบและกลไกการบริหารและพัฒนางานวิจัยหรืองานสร้างสรรค์	6 ข้อ		5 ข้อ	4	4	
ตัวบ่งชี้ที่ 2.2 เงินสนับสนุนงานวิจัยและงานสร้างสรรค์	ค่าเฉลี่ย 5.00	53.03	3.79	3.79	3.79	
		14				
ตัวบ่งชี้ที่ 2.3 ผลงานวิชาการของอาจารย์ประจำและนักวิจัย	ค่าเฉลี่ย 5.00	60.90	4.35	4.35	4.35	
		14				
<b>เฉลี่ยองค์ประกอบที่ 2</b>	<b>ตามเกณฑ์ สกอ.</b>			<b>4.05</b>	<b>4.05</b>	
<b>องค์ประกอบที่ 3 การบริการวิชาการ</b>						
ตัวบ่งชี้ 3.1 การบริการวิชาการแก่สังคม	6 ข้อ		6 ข้อ	5	5	
<b>เฉลี่ยองค์ประกอบที่ 3</b>	<b>ตามเกณฑ์ สกอ.</b>			<b>5.00</b>	<b>5.00</b>	

ตารางที่ 5 ตาราง ป1 สรุปผลการประเมินรายตัวบ่งชี้ของสำนักงานคณะกรรมการการอุดมศึกษา

ตัวบ่งชี้คุณภาพ	เป้าหมาย	ผลการดำเนินงาน		คะแนนประเมินของมหาวิทยาลัยศิลปากร	คะแนนประเมินโดยคณะกรรมการ (เกณฑ์ สกอ.)	หมายเหตุ (เหตุผลของการประเมินที่ต่างจากที่ระบุใน SAR)
		ตัวตั้ง	ผลลัพธ์ (% หรือ สัดส่วน)			
		ตัวหาร				
<b>องค์ประกอบที่ 4 การทำนุบำรุงศิลปะและวัฒนธรรม</b>						
ตัวบ่งชี้ 4.1 ระบบและกลไกการทำนุบำรุงศิลปะและวัฒนธรรม	7 ข้อ		7 ข้อ	5	5	
<b>เฉลี่ยองค์ประกอบที่ 4</b>	<b>ตามเกณฑ์ สกอ.</b>			<b>5.00</b>	<b>5.00</b>	
<b>องค์ประกอบที่ 5 การบริหารจัดการ</b>						
ตัวบ่งชี้ 5.1 การบริหารของสถาบันเพื่อการกำกับติดตามผลลัพธ์ตามพันธกิจกลุ่มสถาบัน และเอกลักษณ์ของคณะ	7 ข้อ		7 ข้อ	5	5	
ตัวบ่งชี้ 5.2 ผลการบริหารงานของคณะ	ค่าเฉลี่ย 3.75	59.98	4.00	4.00	4.00	
		15				
ตัวบ่งชี้ 5.3 ระบบกำกับประกันคุณภาพหลักสูตร	5 ข้อ		5 ข้อ	4	4	
<b>เฉลี่ยองค์ประกอบที่ 5</b>	<b>ตามเกณฑ์ สกอ.</b>			<b>4.33</b>	<b>4.33</b>	
<b>เฉลี่ยรวมทุกองค์ประกอบ</b>	<b>ตามเกณฑ์ สกอ.</b>			<b>4.14</b>	<b>4.06</b>	

8. ผลการประเมินตามรายองค์ประกอบคุณภาพ สกอ.

ตารางที่ 6 ตาราง ป.2 ผลการประเมินตามองค์ประกอบ  
มหาวิทยาลัยศิลปากร

องค์ประกอบคุณภาพ	คะแนน				ผลการประเมิน
	ปัจจัย นำเข้า (I)	กระบวนการ (P)	ผลผลิต หรือ ผลลัพธ์ (O)	คะแนนรวม	
					0.00 - 1.50 การดำเนินงานต้องปรับปรุง เร่งด่วน 1.51 - 2.50 การดำเนินงานต้องปรับปรุง 2.51 - 3.50 การดำเนินงานระดับพอใช้ 3.51 - 4.50 การดำเนินงานระดับดี 4.51 - 5.00 การดำเนินงานระดับดีมาก
องค์ประกอบที่ 1 การผลิตบัณฑิต	2.79	4.50	3.06	3.53	ดี
องค์ประกอบที่ 2 การวิจัย	3.79	4.00	4.35	4.05	ดี
องค์ประกอบที่ 3 การบริการวิชาการ		5.00		5.00	ดีมาก
องค์ประกอบที่ 4 การทำนุบำรุง ศิลปะและวัฒนธรรม		5.00		5.00	ดีมาก
องค์ประกอบที่ 5 การบริหารจัดการ		4.50	4.00	4.33	ดี
เฉลี่ยรวมทุกตัวบ่งชี้ของทุก องค์ประกอบ	3.13	4.57	3.80	4.06	ดี
ผลการประเมิน	พอใช้	ดีมาก	ดี	ดี	

9. จุดแข็ง จุดที่ควรพัฒนาและข้อเสนอแนะของแต่ละองค์ประกอบ

องค์ประกอบที่ 1 : การผลิตบัณฑิต

จุดแข็ง	แนวทางเสริมจุดแข็ง
<p>1. มีการพัฒนาระบบและกลไก การควบคุมการกำกับมาตรฐานหลักสูตร โดยมีการกำหนดกรอบเวลาในการปรับปรุงหลักสูตรและมาตรการควบคุมกำกับที่เข้มงวด ทำให้สามารถเชื่อมั่นได้ว่าทุกหลักสูตรสามารถดำเนินการให้เป็นไปตามมาตรฐานในปีการศึกษาต่อไป</p> <p>2. มีการกำหนดคุณสมบัติเทียบเคียงคณาจารย์ประจำและคณาจารย์พิเศษในสาขาวิชาศิลปะและการออกแบบ</p>	<p>1. พัฒนาระบบการบริหารจัดการหลักสูตร เพื่อให้ทุกหลักสูตรได้รับการรับรองมาตรฐานหลักสูตร</p> <p>2. จัดทำบัญชีรายชื่อผู้ทรงคุณวุฒิที่มีคุณสมบัติตามเกณฑ์เทียบเคียงผู้ทรงคุณวุฒิกลุ่มสาขาวิชาศิลปะและการออกแบบนำเสนอ กกอ. เพื่อให้สามารถเป็นต้นแบบในการดำเนินงานของสาขาวิชาอื่นที่ประสบปัญหาในลักษณะคล้ายคลึงกัน</p>
จุดที่ควรพัฒนา	ข้อเสนอแนะในการปรับปรุง
<p>ตัวบ่งชี้ผลสำเร็จของโครงการ/กิจกรรมพัฒนานักศึกษา ไม่สอดคล้องกับโครงการ/กิจกรรม ทำให้ไม่สามารถสะท้อนความสำเร็จของโครงการ/กิจกรรมได้</p>	<p>ควรพัฒนาตัวบ่งชี้และเกณฑ์การประเมินโครงการ/กิจกรรมพัฒนานักศึกษา ให้สามารถสะท้อนวัตถุประสงค์ของการดำเนินงานได้อย่างเป็นรูปธรรม รวมทั้งให้สามารถประเมินความสำเร็จของการดำเนินงานของทุกโครงการ/กิจกรรม</p>

องค์ประกอบที่ 2 : การวิจัย

จุดแข็ง	แนวทางเสริมจุดแข็ง
มหาวิทยาลัยมีการบูรณาการข้ามศาสตร์ ระหว่างศิลปะและการออกแบบ กับวิทยาศาสตร์และสังคมศาสตร์ บนพื้นฐานความเข้มแข็งทางด้านศิลปะของมหาวิทยาลัย	ใช้กระบวนการจัดการความรู้ ในการค้นหาแนวปฏิบัติที่ดี จากการบูรณาการข้ามศาสตร์ ระหว่างศิลปะและการออกแบบ กับวิทยาศาสตร์และสังคมศาสตร์ เพื่อเป็นต้นแบบให้กับมหาวิทยาลัย/สถาบันอุดมศึกษาอื่น
จุดที่ควรพัฒนา	ข้อเสนอแนะในการปรับปรุง
ระบบฐานข้อมูลยังไม่สามารถนำไปใช้ประโยชน์ในการบริหารจัดการงานวิจัยได้อย่างมีประสิทธิภาพ	ควรพัฒนาระบบสารสนเทศเพื่อการบริหารจัดการงานวิจัย โดยให้ครอบคลุมข้อมูลข่าวสารอย่างน้อย 5 ด้าน ได้แก่ 1) ข้อมูลด้านแหล่งทุนวิจัย และงานสร้างสรรค์ ทั้งภายในและภายนอกมหาวิทยาลัย 2) ข้อมูลด้านผลงานวิจัยและงานสร้างสรรค์ของมหาวิทยาลัย ทั้งปัจจุบันและผลงานที่ผ่านมา 3) ข้อมูลด้านแหล่งเผยแพร่ผลงานวิจัยและงานสร้างสรรค์ทั้งวารสารและการประชุมวิชาการ การจัดแสดงงานสร้างสรรค์ต่างๆ ตลอดจนข้อมูลการสนับสนุนของมหาวิทยาลัยในการเผยแพร่ผลงาน 4) ข้อมูลด้านระบบและกลไกของมหาวิทยาลัยในการส่งเสริมการนำผลงานวิจัยและงานสร้างสรรค์ไปใช้ประโยชน์ รวมถึงการส่งเสริมด้านการจดสิทธิบัตร อนุสิทธิบัตร และการซื้อขายทรัพย์สินทางปัญญา 5) ข้อมูลเกี่ยวกับระเบียบ หลักเกณฑ์และแนวปฏิบัติอื่นๆ ของมหาวิทยาลัยที่เกี่ยวข้องกับการวิจัยและงานสร้างสรรค์

### องค์ประกอบที่ 3 : การบริการวิชาการแก่สังคม

จุดแข็ง	แนวทางเสริมจุดแข็ง
<p>มหาวิทยาลัยมีผลงานการให้บริการทางวิชาการที่สามารถตอบสนองความต้องการของสังคมและชุมชนที่หลากหลายและต่อเนื่อง ที่เน้นบูรณาการเพื่อเชื่อมโยงองค์ความรู้สาขาวิชาต่างๆ อันจะนำไปสู่การสร้างประโยชน์ให้กับชุมชนได้อย่างแท้จริง เช่น การให้บริการทางวิชาการด้านศิลปะและการออกแบบให้กับชุมชนตลอดจนหน่วยงานที่มีความต้องการเพื่อเผยแพร่องค์ความรู้ด้านศิลปะและการออกแบบ ในรูปแบบของ Art Mobile Unit</p>	<p>ขยายผลการดำเนินงานการให้บริการทางวิชาการไปยังชุมชน หน่วยงานอื่น โดยการใช้กระบวนการจัดการความรู้ ในการค้นหาแนวปฏิบัติที่ดี จากการบูรณาการข้ามศาสตร์ ระหว่างศิลปะและการออกแบบ กับวิทยาศาสตร์และสังคมศาสตร์ เพื่อเป็นต้นแบบให้กับมหาวิทยาลัย/สถาบันอุดมศึกษาอื่น</p>

### องค์ประกอบที่ 4 : การทำนุบำรุงศิลปะและวัฒนธรรม

จุดแข็ง	แนวทางเสริมจุดแข็ง
<p>มีการสร้างมาตรฐานด้านศิลปะและวัฒนธรรมของชาติ เช่น รางวัลศิลปินชั้นเยี่ยม (การประกวดศิลปกรรมแห่งชาติ) การสร้างมาตรฐานการแสดงดนตรีแจ๊ส (โครงการ Thailand Jazz Competition) มาตรฐานเครื่องปั้นดินเผา (การแสดงศิลปะเครื่องปั้นดินเผาแห่งชาติ)</p>	<p>เผยแพร่ผลงานด้านทำนุบำรุงศิลปะและวัฒนธรรมให้เป็นที่ยอมรับในระดับนานาชาติ</p>

องค์ประกอบที่ 5 : การบริหารจัดการ

จุดที่ควรพัฒนา	ข้อเสนอแนะในการปรับปรุง
<ol style="list-style-type: none"> <li>1. แผนกลยุทธ์ทางการเงินยังไม่ครอบคลุมในบางประเด็นของแผนยุทธศาสตร์ของมหาวิทยาลัย</li> <li>2. วิสัยทัศน์ของมหาวิทยาลัยยังไม่สามารถแสดงให้เห็นถึงทิศทางการพัฒนาของมหาวิทยาลัยอย่างแท้จริง</li> <li>3. การพิจารณาระบุปัจจัยเสี่ยงและการวิเคราะห์ความเสี่ยงของมหาวิทยาลัยยังไม่ครอบคลุมถึงความเสี่ยงจากปัจจัยภายนอก</li> </ol>	<ol style="list-style-type: none"> <li>1. ควรมีการผนวกแผนกลยุทธ์ทางการเงินเข้ากับแผนยุทธศาสตร์ของมหาวิทยาลัย รวมทั้งวิเคราะห์เปรียบเทียบต้นทุนต่อหน่วย และค่าธรรมเนียมการศึกษาของแต่ละหลักสูตรกับมหาวิทยาลัยอื่น</li> <li>2. ควรทบทวนวิสัยทัศน์ของมหาวิทยาลัยให้สอดคล้องกับบริบท เพื่อรองรับการเปลี่ยนแปลงในอนาคต</li> <li>3. ควรมีการระบุปัจจัยเสี่ยงและการวิเคราะห์ความเสี่ยงที่เป็นปัจจัยจากภายนอก เช่น การเตรียมความพร้อมเพื่อรองรับการเป็นมหาวิทยาลัยในกำกับของรัฐ การเข้าสู่ยุคประเทศไทย 4.0</li> </ol>



## ภาคผนวก

1. คำสั่งมหาวิทยาลัยศิลปากร ที่ 9617/2559 เรื่องแต่งตั้งคณะกรรมการประเมินคุณภาพการศึกษาภายใน มหาวิทยาลัยศิลปากร ประจำปีการศึกษา 2558
2. กำหนดการประเมินคุณภาพการศึกษาภายใน ประจำปีการศึกษา 2558
3. รายนามผู้ให้ข้อมูลการประเมินคุณภาพการศึกษาภายใน ประจำปีการศึกษา 2558



คำสั่งมหาวิทยาลัยศิลปากร

ที่ ๙๖๑ / ๒๕๕๙

เรื่อง แต่งตั้งคณะกรรมการประเมินคุณภาพการศึกษาภายใน  
มหาวิทยาลัยศิลปากร ประจำปีการศึกษา ๒๕๕๘

เพื่อให้การประเมินคุณภาพการศึกษาภายใน ระดับอุดมศึกษา มหาวิทยาลัยศิลปากร ประจำปีการศึกษา ๒๕๕๘ ระหว่างวันพฤหัสบดีที่ ๒๐ ตุลาคม ถึง วันศุกร์ที่ ๒๑ ตุลาคม พ.ศ. ๒๕๕๙ รวม ๒ วัน ดำเนินไปด้วยความเรียบร้อย มีประสิทธิภาพและบรรลุผลตามวัตถุประสงค์ และเกิดประโยชน์กับมหาวิทยาลัย

มหาวิทยาลัยจึงแต่งตั้งให้ผู้มีรายนามดังต่อไปนี้ เป็นคณะกรรมการเพื่อประเมินคุณภาพการศึกษาภายใน ระดับอุดมศึกษา มหาวิทยาลัยศิลปากร ปีการศึกษา ๒๕๕๘

๑. อาจารย์ ดร.ประสิทธิ์	พงษ์เรืองพันธุ์	ประธานกรรมการ
๒. รองศาสตราจารย์ ดร.ดุขณี	ธนะบริพัฒน์	กรรมการ
๓. ผู้ช่วยศาสตราจารย์ ดร.โปรดปราน	สิริธีรศาสน์	กรรมการ
๔. ผู้ช่วยศาสตราจารย์วันชัย	สุ่มเล็ก	กรรมการ
๕. ผู้ช่วยศาสตราจารย์ ดร.สุวิมล	เรืองศรี	กรรมการ
๖. อาจารย์ ดร.น้ำฝน	ใจดี	กรรมการ
๗. นางสาวสมร	สุระแสง	ผู้ประสานงาน

โดยให้คณะกรรมการฯมีหน้าที่

๑. ประเมินคุณภาพการศึกษาภายใน ระดับอุดมศึกษา มหาวิทยาลัยศิลปากร ให้แล้วเสร็จภายในระยะเวลาที่กำหนด
๒. ส่งรายงานผลการประเมินคุณภาพการศึกษาภายใน ระดับอุดมศึกษา มหาวิทยาลัยศิลปากร ให้แก่ผู้บริหาร มหาวิทยาลัย ภายในวันที่ ๗ พฤศจิกายน พ.ศ. ๒๕๕๙

สั่ง ณ วันที่ ๑๑ สิงหาคม พ.ศ. ๒๕๕๙

(ผู้ช่วยศาสตราจารย์ชัยชาญ ถาวรเวช)

อธิการบดีมหาวิทยาลัยศิลปากร

กำหนดการประเมินคุณภาพการศึกษาภายในระดับสถาบัน มหาวิทยาลัยศิลปากร

ประจำปีการศึกษา 2558

วันพฤหัสบดีที่ 20 – วันศุกร์ที่ 21 ตุลาคม พ.ศ.2559

ณ ห้องประชุมนริศรานุวัดติวงศ์ ชั้น 4 มหาวิทยาลัยศิลปากร ตลิ่งชัน

**วันพฤหัสบดีที่ 20 ตุลาคม 2559**

เวลา	กิจกรรม	สถานที่
08.30 – 11.00 น.	ประชุมคณะกรรมการผู้ประเมินคุณภาพภายใน คณะกรรมการผู้ประเมินคุณภาพภายในตรวจสอบเอกสารและหลักฐานเพื่อยืนยันสภาพจริงของการดำเนินงานตามรายงานการประเมินตนเองในภาพรวมร่วมกัน	ห้องประชุม 401 สำนักงานอธิการบดีตลิ่งชัน
11.00 - 12.00 น.	คณะกรรมการผู้ประเมินคุณภาพภายในแบ่งกลุ่มสัมภาษณ์คณะผู้บริหาร	
	กลุ่มที่ 1 : คณะกรรมการฯ สัมภาษณ์ - นายกสภามหาวิทยาลัย	ห้องทำงานนายกสภาฯ
	: คณะกรรมการฯ สัมภาษณ์ - อธิการบดี - รองอธิการบดีฝ่ายต่างๆ / ผู้ช่วยอธิการบดี  (ดร.ประสิทธิ์ พงษ์เรืองพันธุ์/รศ.ดร.ดุชนิ ธนะบริพัฒน์/ผศ.ดร.โปรดปราน สิริธีรศาสน์)	ห้องประชุม 401 สำนักงานอธิการบดีตลิ่งชัน
	กลุ่มที่ 2 : คณะกรรมการฯ สัมภาษณ์ - นักศึกษา - รองอธิการบดีฝ่ายกิจการนักศึกษา / ผู้ช่วยอธิการบดี  (ผศ.วันชัย สุ่มเล็ก / ผศ.ดร.สุวิมล เรืองศรี / ดร.น้ำฝน ใจดี)	ห้องประชุม 414 สำนักงานอธิการบดีตลิ่งชัน
12.00 - 13.00 น.	พักรับประทานอาหารกลางวัน	ห้องประชุม 415
13.00 – 14.30 น.	พบผู้บริหารมหาวิทยาลัยพร้อมรับฟังการบรรยายสรุปและซักถาม - อธิการบดีกล่าวต้อนรับและแนะนำบุคลากร (รองอธิการบดี/ผู้ช่วยอธิการบดี/คณบดี/รองคณบดี/ผู้อำนวยการบุคลากรของมหาวิทยาลัย) - สรุปผลการประเมินตนเองโดยรองอธิการบดีฝ่ายประกันคุณภาพการศึกษา - คณะกรรมการประเมินคุณภาพการศึกษาภายในชี้แจงวัตถุประสงค์ของการประเมินฯ กำหนดการและการสัมภาษณ์คณะผู้บริหาร	ห้องประชุมนริศรานุวัดติวงศ์ (มี VDO- Conference -สนามจันทร์ห้องออส 1302 - เพชรบุรีห้องบ.1313)
14.30 – 16.00 น.	คณะกรรมการผู้ประเมินคุณภาพภายในตรวจสอบเอกสารและหลักฐานเพื่อยืนยันสภาพจริงของการดำเนินงานตามรายงานการประเมินตนเองในภาพรวมร่วมกัน	ห้องประชุม 401 สำนักงานอธิการบดีตลิ่งชัน
16.00 - 16.30 น.	คณะกรรมการฯ ประชุมสรุปผลการประเมินฯ ประจำวัน	ห้องประชุม 401 สำนักงานอธิการบดีตลิ่งชัน

วันศุกร์ที่ 21 ตุลาคม 2559

เวลา	กิจกรรม	สถานที่
08.30 - 12.00 น.	<ul style="list-style-type: none"><li>- คณะกรรมการผู้ประเมินคุณภาพภายในตรวจสอบเอกสารและหลักฐานเพื่อยืนยันสภาพจริงของการดำเนินงานตามรายงานการประเมินตนเองในภาพรวมร่วมกัน (ต่อ)</li><li>- คณะกรรมการผู้ประเมินคุณภาพภายในประชุมสรุปผลการประเมินฯ จุดอ่อน จุดแข็ง จุดที่ควรพัฒนา และสรุปคะแนนในแบบ ป1 พร้อมทั้งเตรียมแถลงผลการประเมินด้วยวาจา</li></ul>	ห้องประชุม 401 สำนักงานอธิการบดีตึกลิ้งชั้น
12.00 - 13.00 น.	พักรับประทานอาหารกลางวัน	ห้องประชุม 401
13.30 - 15.00 น.	<ul style="list-style-type: none"><li>- คณะกรรมการผู้ประเมินคุณภาพภายในแถลงผลการประเมินด้วยวาจา</li><li>- ผู้บริหารมหาวิทยาลัยรับฟังผลการประเมินและซักถาม</li><li>- อธิการบดีกล่าวขอบคุณ มอบของที่ระลึก และถ่ายภาพร่วมกัน</li></ul>	ห้องประชุมนริศรานุวัตติวงศ์ (มี VDO- Conference -สนามจันทร์ห้องอธ 1302 - เพชรบุรีห้องบ.1313)

รายนามผู้ร่วมให้ข้อมูลการประเมินคุณภาพการศึกษาภายใน  
มหาวิทยาลัยศิลปากร ประจำปีการศึกษา 2558

ผู้บริหารมหาวิทยาลัย

ลำดับ	ชื่อ	สกุล	ตำแหน่ง
1	รศ. ดร.วศิน	อิงคพัฒน์กุล	รองอธิการบดีฝ่ายประกันคุณภาพการศึกษา
2	อาจารย์ปัญญาพล	เหล่าพูนพัฒน์	รองอธิการบดีฝ่ายวางแผนและพัฒนา
3	ผศ. ดร.เชาวรีย์	อรรดลิ่ง	รองอธิการบดีฝ่ายวิชาการ
4	รศ. วัฒนา	เกาศัลย์	รองอธิการบดีฝ่ายกิจการนักศึกษา
5	ผศ. สยมพร	กาษรสุวรรณ	ผู้ช่วยอธิการบดีฝ่ายศิลปวัฒนธรรม
6	อาจารย์ ดร.สุภาพ	เกิดแสง	ผู้ช่วยอธิการบดีฝ่ายวิชาการ
7	อาจารย์ ดร.ประไพพิมพ์	สุธีวสินนท์	ผู้ช่วยอธิการบดีฝ่ายคลัง

บุคลากร

ลำดับ	ชื่อ	สกุล	ตำแหน่ง	หน่วยงาน
1	นายกมล	แมลงทับ	ผู้อำนวยการกองกิจการนักศึกษา	กองกิจการนักศึกษา
2	นางสาวนรีรัตน์	ทับทองกุล	นักวิชาการศึกษาชำนาญการพิเศษ	กองกิจการนักศึกษา
3	นายณัฐพล	อาบสีนาค	เจ้าหน้าที่บริหารงานทั่วไป	กองกิจการนักศึกษา
4	นางสาววัชรีย์	น้อยพิทักษ์	นักวิจัยชำนาญการ	สถาบันวิจัยและพัฒนา
5	นางสาวเสาวณีย์	คูพูลทรัพย์	ผู้อำนวยการกองแผนงาน	กองแผนงาน
6	นางสาวศวีศนันท์	ชีพชูเชาวน์	หัวหน้างานวิเคราะห์แผนและงบประมาณ	กองแผนงาน

นักศึกษา

ลำดับ	ชื่อ	สกุล	คณะวิชา	ชั้นปี
1	นายคมชาญ	สุนทรวงศ์	คณะศึกษาศาสตร์	4
2	นายนวพัฒน์	พาสีดา	คณะวิศวกรรมศาสตร์และเทคโนโลยี อุตสาหกรรม	4
3	นางสาวณัฐนรี	สีหราช	คณะมัณฑนศิลป์	3