



รายงานผลการประเมินคุณภาพการศึกษาภายใน
ประจำปีการศึกษา 2559
(วันที่ 1 สิงหาคม 2559 ถึง 31 กรกฎาคม 2560)

คณะสถาปัตยกรรมศาสตร์ มหาวิทยาลัยศิลปากร
ประเมินเมื่อวันอังคารที่ 29 สิงหาคม พ.ศ. 2560

โดย
คณะกรรมการประเมินคุณภาพการศึกษาภายใน

คำนำ

รายงานผลการประเมินคุณภาพการศึกษาภายในของคณะสถาปัตยกรรมศาสตร์ มหาวิทยาลัยศิลปากร ประจำปีการศึกษา 2559 ฉบับนี้ จัดทำขึ้นโดยคณะกรรมการประเมินคุณภาพการศึกษาภายใน คณะสถาปัตยกรรมศาสตร์ มหาวิทยาลัยศิลปากร

เพื่อให้การประกันคุณภาพการศึกษาภายในของมหาวิทยาลัยศิลปากร ดำเนินการไปอย่างต่อเนื่อง คณะกรรมการฯ จึงขอเสนอผลการประเมินคุณภาพการศึกษาภายใน ซึ่งประกอบด้วย ผลการประเมินรายตัวบ่งชี้ของสำนักงานคณะกรรมการการอุดมศึกษา ผลการประเมินตามองค์ประกอบคุณภาพ และผลการประเมินตามมาตรฐานการอุดมศึกษา รวมทั้งจุดอ่อน ข้อคิดเห็น/ข้อเสนอแนะ และแนวทางการพัฒนาการดำเนินการของคณะสถาปัตยกรรมศาสตร์ มหาวิทยาลัยศิลปากรต่อไป

คณะกรรมการประเมินคุณภาพภายใน
คณะสถาปัตยกรรมศาสตร์ มหาวิทยาลัยศิลปากร
ประจำปีการศึกษา 2559

สารบัญ

	หน้า
1. บทสรุปผู้บริหาร	1
2. ราชานามคณะกรรมการประเมินคุณภาพภายใน	2
3. บทนำ	3
4. การนำผลการประเมินไปพัฒนาคุณภาพการศึกษา	16
5. วัตถุประสงค์ในการประเมิน	20
6. วิธีการประเมิน	20
การเตรียมการและวางแผนก่อนตรวจเยี่ยม	20
การดำเนินการระหว่างการตรวจเยี่ยม	20
การดำเนินการหลังการตรวจเยี่ยม	21
วิธีการตรวจสอบความถูกต้องน่าเชื่อถือของข้อมูล	21
7. ผลการประเมินรายตัวบ่งชี้	21
ตาราง ป.1 สรุปผลการประเมินรายตัวบ่งชี้ของสำนักงานคณะกรรมการการอุดมศึกษา	22
8. ผลการประเมินตามองค์ประกอบคุณภาพ	27
ตาราง ป.2 สรุปผลการประเมินรายองค์ประกอบการประเมินคุณภาพภายใน	27
9. จุดแข็ง จุดอ่อนและข้อเสนอแนะของแต่ละองค์ประกอบและมาตรฐาน	28

ภาคผนวก

คำสั่งมหาวิทยาลัยศิลปากร ที่ 1567/2560 เรื่อง แต่งตั้งคณะกรรมการประเมินคุณภาพการศึกษาภายในระดับคณะวิชา/หน่วยงานสนับสนุนเทียบเท่า ประจำปีการศึกษา 2559
กำหนดการประเมินคุณภาพการศึกษาภายใน คณะสถาปัตยกรรมศาสตร์

รายงานผลการประเมินคุณภาพการศึกษา ประจำปีการศึกษา 2559
คณะสถาปัตยกรรมศาสตร์ มหาวิทยาลัยศิลปากร

1. บทสรุปผู้บริหาร


คณะกรรมการประเมินคุณภาพการศึกษาภายใน คณะสถาปัตยกรรมศาสตร์ มหาวิทยาลัยศิลปากร ได้ดำเนินการประเมินคุณภาพการศึกษาภายใน ประจำปีการศึกษา 2559 ตามเกณฑ์คุณภาพของสำนักงานคณะกรรมการการอุดมศึกษา (สกอ.) ประกอบด้วย 5 องค์ประกอบ 13 ตัวบ่งชี้

จากผลการประเมินพบว่าผลการดำเนินงานของคณะสถาปัตยกรรมศาสตร์ มหาวิทยาลัยศิลปากร ประจำปีการศึกษา 2559 มีผลการประเมินคุณภาพการศึกษาภายในอยู่ในระดับ ดี คะแนนเฉลี่ย 4.26 คะแนน และเมื่อพิจารณาผลการประเมินรายองค์ประกอบ มีผลการประเมิน ดังนี้


องค์ประกอบ	คะแนนเฉลี่ย	ผลการประเมิน
องค์ประกอบที่ 1 การผลิตบัณฑิต	2.87	พอใช้
องค์ประกอบที่ 2 การวิจัย	4.39	ดี
องค์ประกอบที่ 3 การบริการวิชาการ	5.00	ดีมาก
องค์ประกอบที่ 4 การทำนุบำรุงศิลปและวัฒนธรรม	5.00	ดีมาก
องค์ประกอบที่ 5 การบริหารจัดการ	5.00	ดีมาก
เฉลี่ยรวมทุกตัวบ่งชี้ของทุกองค์ประกอบ	4.26	ดี


คณะกรรมการฯ หวังเป็นอย่างยิ่งว่า รายงานผลการประเมินฉบับนี้จะเป็นประโยชน์ต่อการพัฒนาคุณภาพ การศึกษา และการดำเนินงานตามภารกิจให้บรรลุตามปณิธานของคณะสถาปัตยกรรมศาสตร์ มหาวิทยาลัย ศิลปากร ต่อไป

2. รายงานคณะกรรมการประเมินคุณภาพการศึกษาภายใน ประจำปีการศึกษา 2559
คณะสถาปัตยกรรมศาสตร์ มหาวิทยาลัยศิลปากร

ลงนาม..........ประธานกรรมการ
(อาจารย์สมาน สรรพศรี)

ลงนาม..........กรรมการ
(อาจารย์วิรัตน์ รัตตากร)

ลงนาม..........กรรมการ
(ผู้ช่วยศาสตราจารย์ ดร.กั้วล คัชขิมา)

ลงนาม..........เลขานุการ
(นางสาวเพ็ญสุภา ศรีพรหมทอง)

3. บทนำ

- 3.1 ชื่อหน่วยงานและมหาวิทยาลัยที่ได้รับการประเมิน
คณะสถาปัตยกรรมศาสตร์ มหาวิทยาลัยศิลปากร
- 3.2 รอบการประเมินผลการดำเนินงาน
ประจำปีการศึกษา 2559 (วันที่ 1 สิงหาคม 2559 – 31 กรกฎาคม 2560)
- 3.3 วัน เดือน ปี ที่ประเมินคุณภาพการศึกษาภายใน
วันอังคารที่ 29 สิงหาคม 2560
- 3.4 ประวัติความเป็นมาและข้อมูลทั่วไปเกี่ยวกับคณะสถาปัตยกรรมศาสตร์ มหาวิทยาลัยศิลปากร

ประวัติความเป็นมา

ข้อมูลทั่วไป

คณะสถาปัตยกรรมศาสตร์ มหาวิทยาลัยศิลปากร เป็นคณะวิชาในสถาบันกลุ่ม ค1 (สถาบันที่เน้นการผลิตบัณฑิตเฉพาะทางหรือเฉพาะกลุ่มสาขาวิชา รวมทั้งสาขาวิชาชีพเฉพาะทาง เน้นการทำวิทยานิพนธ์ หรือการวิจัย เน้นการผลิตบัณฑิตที่มีความรู้ ความสามารถ ทักษะ และสมรรถนะในการประกอบอาชีพระดับสูง เน้นระดับบัณฑิตศึกษา)

ที่ตั้ง

คณะสถาปัตยกรรมศาสตร์ มหาวิทยาลัยศิลปากร เลขที่ 31 ถนนหน้าพระลาน แขวงพระบรมมหาราชวัง เขตพระนคร กรุงเทพฯ 10200

ประวัติความเป็นมา

คณะสถาปัตยกรรมศาสตร์ได้รับการสถาปนาเมื่อวันที่ 12 มิถุนายน พุทธศักราช 2498 ในนาม “คณะสถาปัตยกรรมไทย” ที่บริเวณวังตะวันออกของเจ้าฟ้ามหามาลากรมพระยาบวรราชบุรี และพลเรือโทพระวรวงศ์เธอ พระองค์เจ้าจรจรัสวงศ์กรมหมื่นปราบปรปักษ์ เจ้ากรมช่างสิบหมู่ มีพระพรหมพิจิตรดำรงตำแหน่งคณบดี และอาจารย์พินิจ สุวรรณะบุญย์ เป็นผู้ช่วยคณบดีทำหน้าที่คล้ายเลขานุการ

ระยะแรกเริ่มการก่อตั้งเปิดสอนในระดับอนุปริญญา 3 ปีการศึกษา และมีการเปลี่ยนแปลงตามช่วงเวลา ดังนี้

- | | |
|----------------|---|
| พ.ศ. 2501-2507 | ขยายหลักสูตรการศึกษาจนถึงระดับปริญญาตรีในหลักสูตร “ศิลปบัณฑิต สาขาวิชาสถาปัตยกรรมไทย” ใช้ระยะเวลาศึกษาตลอดหลักสูตรทั้งสิ้น 5 ปี ตามระบบสากลนิยม (วาระการดำรงตำแหน่งคณบดี: ศาสตราจารย์อ้น นิมมานเหมินท์) |
| พ.ศ. 2509 | เปลี่ยนชื่อคณะวิชาเป็น “คณะสถาปัตยกรรมศาสตร์” และชื่อหลักสูตรการศึกษา เป็น “สถาปัตยกรรมศาสตรบัณฑิต”
(วาระการดำรงตำแหน่งคณบดี: นาวาเอก สมภพ ภิรมย์ ร.น.) |

- พ.ศ. 2516 เปิดสอนหลักสูตรประกาศนียบัตรวิชาชีพชั้นสูง สาขาวิชาสถาปัตยกรรมไทย
- พ.ศ. 2517 เปิดสอนหลักสูตรสถาปัตยกรรมศาสตรมหาบัณฑิต สาขาวิชาออกแบบชุมชน
- พ.ศ. 2522 ปิดหลักสูตรประกาศนียบัตรวิชาชีพชั้นสูง สาขาวิชาสถาปัตยกรรมไทยเพื่อเตรียมการเปิดสอนหลักสูตรปริญญามหาบัณฑิต
- พ.ศ. 2524 เปลี่ยนชื่อหลักสูตรปริญญามหาบัณฑิต “สาขาวิชาออกแบบชุมชน” เป็น “สาขาวิชาการออกแบบชุมชนเมือง” เพื่อให้ตรงกับความหมายของคำว่า “Urban Design” และเปลี่ยนชื่อจาก “ภาควิชาออกแบบชุมชนและผังเมือง” เป็น “ภาควิชาการออกแบบและวางผังชุมชนเมือง” ตามคำแนะนำของคณะอนุกรรมการบัญญัติศัพท์อุดมศึกษา ราชบัณฑิตยสถาน
- พ.ศ. 2529 เปิดสอนหลักสูตรศิลปศาสตรมหาบัณฑิต สาขาวิชาประวัติศาสตร์สถาปัตยกรรม
- พ.ศ. 2530 เปิดสอนหลักสูตรวิทยาศาสตร์มหาบัณฑิต สาขาวิชาการจัดการงานก่อสร้าง
- พ.ศ. 2538 เปิดสอนระดับปริญญาบัณฑิตเพิ่มหนึ่งหลักสูตร คือ หลักสูตรสถาปัตยกรรมศาสตรบัณฑิต สาขาวิชาสถาปัตยกรรมไทย
- พ.ศ. 2542 เปิดหลักสูตรสถาปัตยกรรมศาสตรมหาบัณฑิต สาขาวิชาสถาปัตยกรรมไทย และคณะฯ ได้รับมอบหมายจากรัฐบาลให้จัดเตรียมกำลังคนด้านสถาปัตยกรรมไทย จึงดำเนิน โครงการสถาปัตยกรรมไทยปรีวรรตขึ้นเพื่อรับนักศึกษาเข้าศึกษาโดยตรง และจัดการเรียนการสอนที่อาคารศิลป์ พีระศรี 1 วิทยาเขตพระราชวังสนามจันทร์ จังหวัดนครปฐม
- พ.ศ. 2543 เปิดสอน หลักสูตรสถาปัตยกรรมศาสตรมหาบัณฑิต สาขาวิชาสถาปัตยกรรม
- พ.ศ. 2545 เปิดสอนหลักสูตรนานาชาติ ในระดับปริญญามหาบัณฑิตและดุขฎีบัณฑิต ได้แก่ หลักสูตรศิลปศาสตรมหาบัณฑิต และหลักสูตรปรัชญาดุษฎีบัณฑิต สาขาวิชาการจัดการมรดกทางสถาปัตยกรรมกับการท่องเที่ยว
- พ.ศ. 2547 เปิดสอนหลักสูตรศิลปศาสตรมหาบัณฑิต สาขาวิชาสถาปัตยกรรมพื้นถิ่น
- พ.ศ. 2548 เปิดสอนหลักสูตรวิทยาศาสตร์มหาบัณฑิต สาขาวิชาการจัดการโครงการก่อสร้าง (เดิมชื่อสาขาวิชาการจัดการงานก่อสร้าง)
- พ.ศ. 2549 เปิดสอนหลักสูตรการวางแผนชุมชนเมืองและสภาพแวดล้อมมหาบัณฑิต
- พ.ศ. 2551 เปิดสอนหลักสูตรวิทยาศาสตร์มหาบัณฑิต สาขาวิชาคอมพิวเตอร์เพื่อการออกแบบทางสถาปัตยกรรมและหลักสูตรภูมิสถาปัตยกรรมศาสตรมหาบัณฑิต สาขาวิชาภูมิสถาปัตยกรรม
- พ.ศ. 2554 ปิดหลักสูตรอนุปริญญาสถาปัตยกรรมศาสตร์ สาขาวิชาสถาปัตยกรรมและสาขาวิชาสถาปัตยกรรมไทย

- พ.ศ. 2555 บรรจุหลักสูตรใหม่ไว้ในแผนพัฒนาการศึกษามหาวิทยาลัยจำนวน 3 หลักสูตร ได้แก่
1. หลักสูตรสถาปัตยกรรมศาสตรบัณฑิต สาขาวิชาสถาปัตยกรรม (หลักสูตรนานาชาติ)
 2. หลักสูตรปรัชญาดุษฎีบัณฑิตสาขาวิชาสถาปัตยกรรมพื้นถิ่น
 3. หลักสูตรปรัชญาดุษฎีบัณฑิตสาขาวิชาการวางแผนชุมชนเมืองและสภาพแวดล้อม
- พ.ศ. 2556 เปิดสอนหลักสูตรปรัชญาดุษฎีบัณฑิต สาขาวิชาสถาปัตยกรรมพื้นถิ่น และบรรจุหลักสูตรใหม่ไว้ในแผนพัฒนาการศึกษามหาวิทยาลัยศิลปากรจำนวน 2 หลักสูตร ได้แก่
1. หลักสูตรปรัชญาดุษฎีบัณฑิต สาขาวิชาสถาปัตยกรรม (หลักสูตรใหม่ พ.ศ.2558)
 2. หลักสูตรปรัชญาดุษฎีบัณฑิต สาขาวิชาประวัติศาสตร์สถาปัตยกรรม (หลักสูตรใหม่ พ.ศ.2558)

ตราประจำคณะสถาปัตยกรรมศาสตร์



ตราประจำคณะฯ นั้นมีลักษณะเป็นรูปร่างกลมสองวงซ้อนกันอยู่ โดยมีรูปพระพิฆเนศวรซึ่งเป็นเทพแห่งศิลปวิทยาและเทพแห่งความรอบรู้ปรากฏอยู่ในกรอบวงกลมชั้นในและมีข้อความ “คณะสถาปัตยกรรมศาสตร์” และ “มหาวิทยาลัยศิลปากร” อยู่ในพื้นที่ระหว่างวงกลมชั้นในและวงกลมชั้นนอก

อนึ่ง เมื่อมหาวิทยาลัยศิลปากรได้เปลี่ยนสถานะจากมหาวิทยาลัยของรัฐ ไปเป็นมหาวิทยาลัยในกำกับของรัฐที่ไม่เป็นส่วนราชการ ตามพระราชบัญญัติ มหาวิทยาลัยศิลปากร พ.ศ. 2559 แล้วนั้น ได้มีการปรับปรุงตราประจำคณะสถาปัตยกรรมศาสตร์ขึ้นใหม่ทดแทนตรานี้ และยังคงอยู่ในระหว่างการดำเนินการ

สีประจำคณะสถาปัตยกรรมศาสตร์ สีเทา สื่อความหมายถึงความหนักแน่นความมั่นคงและความจีรัง กาลแห่งศิลปวิทยา

ปรัชญา ปณิธาน วิสัยทัศน์ พันธกิจ แผนยุทธศาสตร์ มาตรการ และแผนปฏิบัติการประจำปี

ปรัชญา

“สืบสานภูมิปัญญาไทย สร้างสรรค์สู่สากล”

“Thai in Wisdom-International in Creativity”

ปณิธาน

“รากฐานของนวัตกรรมแห่งการออกแบบ”

“Foundation of Innovative Design”

วิสัยทัศน์

“มุ่งสู่ความเป็นเลิศด้านการสร้างสรรค์สถาปัตยกรรมและสภาพแวดล้อมในระดับนานาชาติ”

“Towards International Excellence in Architectural and Environmental Design Creativity”

พันธกิจ

1. จัดการเรียนการสอนสาขาวิชาสถาปัตยกรรมและสาขาวิชาที่เกี่ยวข้อง และผลิตบัณฑิตที่มีความรับผิดชอบด้านวิชาชีพต่อสังคม
2. ศึกษา วิจัย เพื่อพัฒนาองค์ความรู้ตอบสนองการจัดการเรียนการสอนและพัฒนาสังคม
3. ให้บริการวิชาการในสาขาที่จัดการเรียนการสอน เพื่อส่งเสริมทักษะในการประกอบวิชาชีพ และส่งเสริมการเรียนรู้ตลอดชีวิต
4. ทำนุบำรุงศิลปวัฒนธรรม สถาปัตยกรรม ภูมิปัญญาพื้นถิ่น และพัฒนาแหล่งการเรียนรู้และภูมิปัญญาไทย

แผนยุทธศาสตร์/มาตรการ ของคณะสถาปัตยกรรมศาสตร์ มหาวิทยาลัยศิลปากร

คณะสถาปัตยกรรมศาสตร์ เป็นส่วนหนึ่งของหน่วยงานภายใต้โครงสร้างมหาวิทยาลัยศิลปากร ซึ่งคณะสถาปัตยกรรมศาสตร์มีพันธกิจด้านการจัดการเรียนการสอนทั้งในระดับปริญญาบัณฑิต ปริญญาโท และปริญญาตรี ซึ่งในปัจจุบันมีหลักสูตรอยู่ในความรับผิดชอบของคณะสถาปัตยกรรมศาสตร์ จำนวน 16 หลักสูตร ทั้งนี้ เป็นหลักสูตรในระดับปริญญาบัณฑิต 2 หลักสูตร และหลักสูตรในระดับบัณฑิตศึกษา 2 หลักสูตร

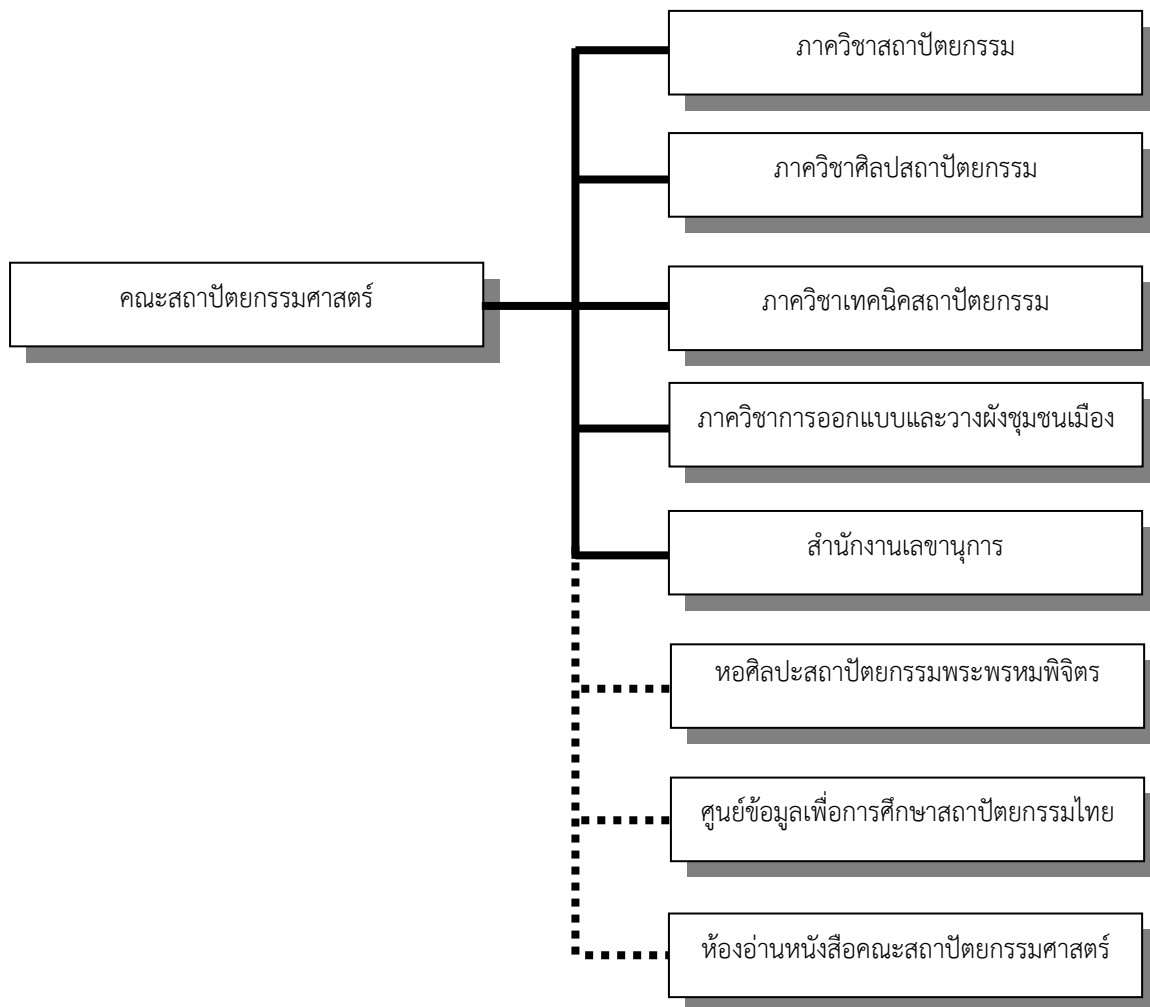
สำหรับในการบริหารจัดการองค์การที่นำไปสู่การกำหนดพันธกิจ และวิสัยทัศน์ของคณะสถาปัตยกรรมศาสตร์นั้นสอดคล้องกับแผนปฏิบัติการประจำปีงบประมาณ พ.ศ.2560 มหาวิทยาลัยศิลปากร ภายใต้กรอบของยุทธศาสตร์การจตุรบรรพชาญ ยุทธศาสตร์กระทรวงศึกษาธิการ แผนยุทธศาสตร์มหาวิทยาลัยศิลปากร พ.ศ.2556-2563 (ฉบับปรับปรุง) และแผนปฏิบัติการ 4 ปีมหาวิทยาลัยศิลปากร (พ.ศ.2557-2560) ที่มุ่งเน้นให้ขับเคลื่อนพันธกิจทั้ง 4 ด้าน ทั้งการจัดการเรียนการสอน การบริการวิชาการ การวิจัย และการทำนุบำรุงศิลปวัฒนธรรม ให้สอดคล้องกับการเปลี่ยนแปลงทางสังคม เศรษฐกิจ และสิ่งแวดล้อม และสอดคล้องกับวิสัยทัศน์ของมหาวิทยาลัยศิลปากร ทั้งนี้ได้กำหนดยุทธศาสตร์จำนวน 10 ด้านหลัก ดังต่อไปนี้

- ยุทธศาสตร์ที่ 1: การพัฒนาหลักสูตรและการจัดการเรียนการสอนโดยเน้นให้ผู้เรียนมีความคิดสร้างสรรค์

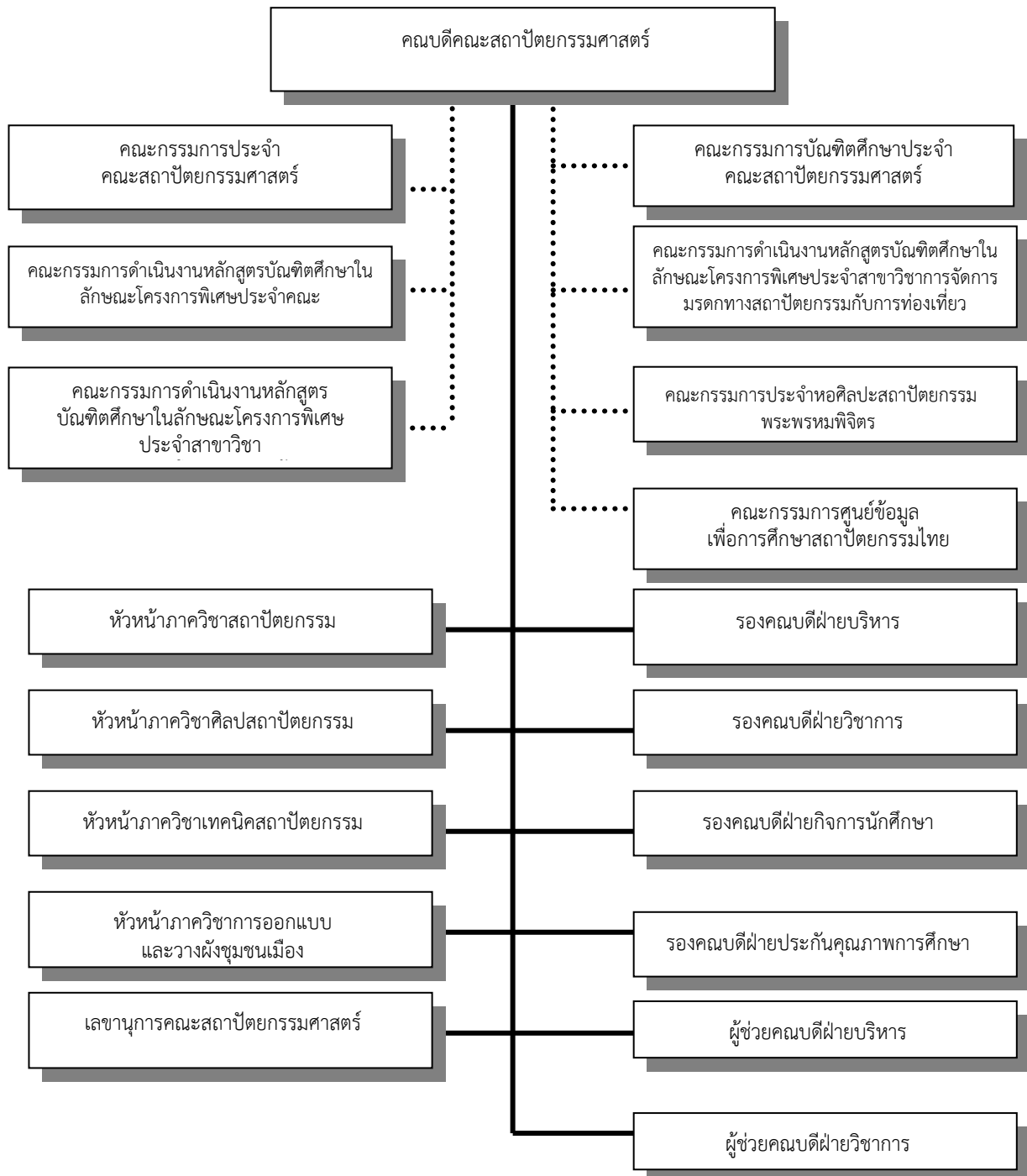
- ยุทธศาสตร์ที่ 2: พัฒนานักศึกษาเพื่อเสริมสร้างความคิดสร้างสรรค์ ปลูกฝังคุณธรรม จริยธรรม และความรับผิดชอบต่อสังคม
- ยุทธศาสตร์ที่ 3: การพัฒนาสภาพแวดล้อมทางการศึกษาที่เอื้อให้เกิดการเรียนรู้ และความคิดสร้างสรรค์
- ยุทธศาสตร์ที่ 4: พัฒนาการวิจัย และการสร้างสรรค์ เพื่อก้าวสู่การเป็นมหาวิทยาลัยที่ได้รับการยอมรับระดับชาติและนานาชาติ
- ยุทธศาสตร์ที่ 5 : การสร้างความเข้มแข็งให้ชุมชน และสังคมโดยการให้บริการทางวิชาการอย่างเป็นระบบ
- ยุทธศาสตร์ 6: การอนุรักษ์และส่งเสริมเอกลักษณ์ศิลปะและวัฒนธรรมของชาติรวมทั้งการประยุกต์ใช้เพื่อรักษาคุณค่าและเพิ่มมูลค่าในระดับชาติและนานาชาติ
- ยุทธศาสตร์ 7: การบริหารจัดการองค์กรอย่างมีประสิทธิภาพเพื่อการเป็นมหาวิทยาลัยแห่งการสร้างสรรค์ระดับชาติและนานาชาติ
- ยุทธศาสตร์ที่ 8 : การพัฒนาระบบสารสนเทศเพื่อรองรับ Digital Education
- ยุทธศาสตร์ที่ 9: ปรับปรุงระบบการเงินงบประมาณอย่างมีประสิทธิภาพ
- ยุทธศาสตร์ที่ 10 : การพัฒนามหาวิทยาลัยเพื่อพัฒนาสู่ความเป็นนานาชาติ

โครงสร้างองค์กรและโครงสร้างการบริหาร

ปีการศึกษา 2559 คณะฯ มีการจัดแบ่งส่วนราชการออกเป็น 5 หน่วยงาน ได้แก่ ภาควิชาสถาปัตยกรรม ภาควิชาศิลปสถาปัตยกรรม ภาควิชาเทคนิคสถาปัตยกรรม ภาควิชาการออกแบบและวางผังชุมชนเมือง และสำนักงานเลขานุการคณะสถาปัตยกรรมศาสตร์



แผนภูมิที่ 1 แสดงการแบ่งส่วนราชการคณะสถาปัตยกรรมศาสตร์ (สิงหาคม 2560)



แผนภูมิที่ 2 แสดงการบริหารงานคณะสถาปัตยกรรมศาสตร์ (สิงหาคม 2560)

คุณลักษณะบัณฑิตอันพึงประสงค์

คณะฯ ยึดตามคุณลักษณะบัณฑิตอันพึงประสงค์ของมหาวิทยาลัยศิลปากร ดังนี้

1. มีความรอบรู้ในวิชาการและวิชาชีพ
2. มีความคิดสร้างสรรค์ และคิดอย่างเป็นระบบ
3. มีความรับผิดชอบต่อนหน้าที่
4. มีระเบียบวินัย
5. มีจิตสาธารณะ
6. มีศักดิ์ศรีแห่งตน
7. ตระหนักในคุณค่าแห่งศิลปะและคุณค่าความเป็นไทย
8. มีมนุษยสัมพันธ์ที่ดี และสามารถทำงานร่วมกับผู้อื่นได้
9. มีความกล้าหาญทางจริยธรรม

อัตลักษณ์/เอกลักษณ์ของคณะสถาปัตยกรรมศาสตร์ มหาวิทยาลัยศิลปากร

คณะสถาปัตยกรรมศาสตร์ มหาวิทยาลัยศิลปากร มีอัตลักษณ์/เอกลักษณ์เดียวกับมหาวิทยาลัย คือ “ศิลปากรเป็นมหาวิทยาลัยชั้นนำแห่งการสร้างสรรค์” โดยอัตลักษณ์ของคณะฯ ปรากฏเด่นชัดในเชิงการสร้างสรรค์หลักสูตรหลายหลักสูตรที่มีเพียงแห่งเดียวหรือไม่กี่แห่งในประเทศ และบัณฑิตที่สำเร็จการศึกษาจากคณะฯ ได้รับการยอมรับว่าเป็นผู้มีความคิดสร้างสรรค์ทั้งในเชิงวิชาชีพและวิชาการ

จุดเด่น

1. คณะฯ มีการจัดการศึกษาในหลักสูตรระดับปริญญาบัณฑิต 2 หลักสูตร คือ หลักสูตรสถาปัตยกรรมศาสตรบัณฑิต (สถาปัตยกรรม) และหลักสูตรสถาปัตยกรรมศาสตรบัณฑิต (สถาปัตยกรรมไทย) ซึ่งทั้งสองเป็นหลักสูตรที่สร้างบัณฑิตที่มีคุณภาพ และความคิดสร้างสรรค์สู่วงวิชาชีพด้านสถาปัตยกรรมมาอย่างยาวนาน

สำหรับหลักสูตรสถาปัตยกรรมศาสตรบัณฑิต เป็นหลักสูตรที่เน้นการสร้างให้บัณฑิตเป็นผู้ที่มีความรู้ความสามารถทางการออกแบบสถาปัตยกรรม ในขณะที่ตัวนักศึกษาก็ยังมุ่งเน้นเรื่องกระบวนการคิด ตรรกะวิธี และความความคิดสร้างสรรค์ในการออกแบบ ตลอดจนเป็นบัณฑิตที่มีทักษะทางด้านสุนทรียภาพ

สำหรับหลักสูตรสถาปัตยกรรมไทยยังเป็นหลักสูตรที่เป็นอัตลักษณ์ของคณะฯ เนื่องจากมีเพียง 1 ใน 2 สถาบันของประเทศที่เปิดหลักสูตรสถาปัตยกรรมไทย ซึ่งนอกจากจะผลิตบัณฑิตที่มีความรู้ความสามารถทางการออกแบบสถาปัตยกรรมทั้งสถาปัตยกรรมไทยประเพณี และสถาปัตยกรรมไทยร่วมสมัยแล้ว รายวิชาที่จัดการเรียนการสอนยังสร้างอัตลักษณ์แก่นักศึกษาให้มีทักษะการประกอบวิชาชีพที่เกี่ยวข้อง เช่น การอนุรักษ์สถาปัตยกรรม ตลอดจนเป็นบัณฑิตที่มีทักษะทางด้านสุนทรียภาพ

2. มหาวิทยาลัยศิลปากร จัดอยู่ในมหาวิทยาลัยกลุ่ม ค ซึ่งเป็นสถาบันเฉพาะทาง แบบ ค1 ซึ่งเน้นการผลิตบัณฑิตเฉพาะทางระดับบัณฑิตศึกษาและวิจัย ทั้งนี้ คณะฯ จึงมีจุดเด่นด้านของความหลากหลายของหลักสูตรระดับบัณฑิตศึกษาที่ตอบโจทย์ตามความต้องการของสังคม วงการวิชาการ วงการวิชาชีพในระดับบัณฑิตศึกษาจำนวน 14 หลักสูตร จำแนกเป็น ระดับปริญญาตรีบัณฑิต 4 หลักสูตร และหลักสูตรระดับปริญญามหาบัณฑิต 10 หลักสูตร ซึ่งทุกหลักสูตรล้วนแต่ออกแบบและพัฒนาขึ้นจนเป็นอัตลักษณ์ รวมทั้งเป็นการพัฒนาหลักสูตรขึ้นมา

จากทักษะด้านการวิจัย และความเชี่ยวชาญของคณาจารย์ตลอดระยะเวลา 60 ปี ของการก่อตั้งคณะฯ ทำให้มีหลักสูตรที่มีลักษณะเฉพาะซึ่งมีการจัดการเรียนการสอนอยู่ที่คณะสถาปัตยกรรมศาสตร์ มหาวิทยาลัยศิลปากร เพียงแห่งเดียว ทำให้คณะสถาปัตยกรรมศาสตร์ ทำหน้าที่สร้างนักวิชาการที่มีความสามารถด้านการวิจัยและการออกแบบขั้นสูงไปเป็นอาจารย์ผู้สอน พนักงาน ข้าราชการในหน่วยงานภาครัฐ และหน่วยงานภาคเอกชน เป็นจำนวนมาก

3. คณะฯ ยังมีจุดเด่นที่พัฒนาขึ้นมาจากพันธกิจสำคัญด้านการทำนุบำรุงศิลปวัฒนธรรมของชาติซึ่งมหาวิทยาลัยศิลปากรได้ทำหน้าที่เป็นผู้นำสำคัญของสังคม ทำให้คณะสถาปัตยกรรมศาสตร์มีกิจกรรมและโครงการที่สร้างความเข้มแข็งให้แก่คณาจารย์ นักศึกษา ตลอดจนสังคมจำนวนมาก และยังนำไปสู่การบูรณาการกับการเรียนการสอน และการวิจัยต่อเนื่องด้วย

4. คณะฯ เป็นผู้นำด้านการศึกษาวิจัยทางสถาปัตยกรรมศาสตร์ทุกแขนง โดยเป็นผู้ขับเคลื่อนและส่งเสริมการวิจัยในทุกมิติ ทั้งนี้ มีโครงการวิจัยที่ได้รับการสนับสนุนจากสำนักงานคณะกรรมการวิจัยแห่งชาติ สำนักงานกองทุนสนับสนุนการวิจัย รวมทั้งโครงการบริการวิชาการที่ใช้การวิจัยที่ได้รับการว่าจ้างจากหน่วยงานระดับชาติต่างๆ นอกจากนี้คณะฯ ยังมีระบบ กลไก และการดำเนินการส่งเสริมการวิจัยโดยการจัดสรรทุนวิจัยจากงบประมาณเงินรายได้ร้อยละ 5 เพื่อส่งเสริมการวิจัยและการสร้างสรรค์ตามความเร่งด่วนและแผนการพัฒนาของแต่ละหลักสูตร เพื่อให้คณาจารย์ประจำหลักสูตรทำวิจัยเพื่อพัฒนาองค์ความรู้ทางวิชาการ และพัฒนาหลักสูตรอย่างต่อเนื่อง นอกจากนี้ การจัดการเรียนการสอนระดับบัณฑิตศึกษาที่มีหลักสูตรที่หลากหลายยังได้ช่วยสร้างความเชี่ยวชาญเฉพาะแก่คณาจารย์ของคณะฯ

การเรียนการสอน

หลักสูตร

ปีการศึกษา 2559 จัดการศึกษา 3 ระดับ ได้แก่ ระดับปริญญาบัณฑิต จำนวน 2 หลักสูตร ระดับปริญญาโท จำนวน 10 หลักสูตร และปริญญาดุษฎีบัณฑิต 4 หลักสูตร รวมทั้งสิ้น 16 หลักสูตร ดังนี้

หลักสูตรสถาปัตยกรรมศาสตรบัณฑิต

1. สาขาวิชาสถาปัตยกรรม
2. สาขาวิชาสถาปัตยกรรมไทย

หลักสูตรสถาปัตยกรรมศาสตรมหาบัณฑิต

1. สาขาวิชาการออกแบบชุมชนเมือง
2. สาขาวิชาสถาปัตยกรรม
3. สาขาวิชาสถาปัตยกรรมไทย

หลักสูตรศิลปศาสตรมหาบัณฑิต

1. สาขาวิชาสถาปัตยกรรมพื้นถิ่น
2. สาขาวิชาการจัดการมรดกทางสถาปัตยกรรมกับการท่องเที่ยว (หลักสูตรนานาชาติ)
3. สาขาวิชาประวัติศาสตร์สถาปัตยกรรม

หลักสูตรวิทยาศาสตรมหาบัณฑิต

1. สาขาวิชาการจัดการโครงการก่อสร้าง
2. สาขาวิชาคอมพิวเตอร์เพื่อการออกแบบทางสถาปัตยกรรม

หลักสูตรการวางแผนชุมชนเมืองและสภาพแวดล้อมมหัพันธ์

1. สาขาวิชาการวางแผนชุมชนเมืองและสภาพแวดล้อม

หลักสูตรภูมิสถาปัตยกรรมศาสตร์มหัพันธ์

1. สาขาวิชาภูมิสถาปัตยกรรม

หลักสูตรปรัชญาดุษฎีบัณฑิต

1. สาขาวิชาการจัดการมรดกทางสถาปัตยกรรมกับการท่องเที่ยว (หลักสูตรนานาชาติ)
2. สาขาวิชาสถาปัตยกรรมพื้นถิ่น
3. สาขาวิชาสถาปัตยกรรม
4. สาขาวิชาประวัติศาสตร์สถาปัตยกรรม

นักศึกษา

ปีการศึกษา 2559 คณะฯ รับนักศึกษาใหม่เข้าศึกษาระดับปริญญาตรี หลักสูตรสถาปัตยกรรมศาสตร์ บัณฑิต สาขาวิชาสถาปัตยกรรม โดยการสอบคัดเลือกผ่านสำนักงานคณะกรรมการการอุดมศึกษา (สกอ.) กระทรวงศึกษาธิการ และสอบคัดเลือกโดยวิธีรับตรง ซึ่งดำเนินการโดยคณะฯ ส่วนสาขาวิชาสถาปัตยกรรมไทยนั้น ใช้วิธีการสอบคัดเลือกผ่านสำนักงานคณะกรรมการการอุดมศึกษา กระทรวงศึกษาธิการ สำหรับระดับ บัณฑิตศึกษา ดำเนินการจับสอบคัดเลือกโดยบัณฑิตวิทยาลัย มหาวิทยาลัยศิลปากร คณะฯ มีนักศึกษาใหม่ทุกระดับการศึกษารวมทั้งสิ้น 179 คน จำแนกระดับปริญญาตรี จำนวน 98 คน ระดับปริญญาโท 66 คน และระดับ ปริญญาเอก 9 คน ข้อมูล ณ วันที่ 6 ธันวาคม 2559

คณะฯ มีจำนวนนักศึกษารวมทั้งสิ้นทุกชั้นปี 832 คน จำแนกเป็น นักศึกษาระดับปริญญาตรี 447 คน ระดับปริญญาโท 300 คน และระดับปริญญาเอก 85 คน ข้อมูล ณ วันที่ 6 ธันวาคม 2559 จากงานบริการ การศึกษา

อาจารย์และบุคลากร

ปีการศึกษา 2559 คณะฯ มีบุคลากรรวม 106 คน จำแนกเป็นบุคลากรสายวิชาการ (อาจารย์) 76 คน และบุคลากรสายสนับสนุนทางวิชาการ 30 คน ดังนี้

บุคลากรสายวิชาการ ประกอบด้วย ข้าราชการพลเรือนฯ 2 คน พนักงานมหาวิทยาลัยประเภทพนักงาน ประจำ 63 คน พนักงานมหาวิทยาลัยประเภทพนักงานชั่วคราว 3 คน และลูกจ้างชั่วคราวประกอบด้วย อาจารย์ผู้ มีความรู้ความสามารถพิเศษ 8 คน รวมทั้งหมด 76 คน

บุคลากรสายสนับสนุนวิชาการ ประกอบด้วย ข้าราชการ 6 คน พนักงานในสถาบันอุดมศึกษา 12คน ลูกจ้างประจำ 3 คน ลูกจ้างชั่วคราว 8 คน และพนักงานราชการ 1 คน รวมทั้งหมด 30 คน

งานวิจัยและงานสร้างสรรค์

คณะฯ เป็นผู้นำด้านการศึกษาค้นคว้าวิจัยทางสถาปัตยกรรมศาสตร์ทุกแขนง และเป็นผู้ขับเคลื่อน และส่งเสริม การวิจัยในทุกมิติ ทั้งนี้ คณะฯ มีโครงการวิจัยที่ได้รับการสนับสนุนจากสำนักงานคณะกรรมการวิจัยแห่งชาติ สำนักงานกองทุนสนับสนุนการวิจัย สำนักงานคณะกรรมการการอุดมศึกษา รวมทั้งโครงการบริการวิชาการที่ใช้ การวิจัยที่ได้รับการว่าจ้างจากหน่วยงานระดับชาติต่างๆ นอกจากนี้คณะฯ ยังมีระบบ กลไก และการดำเนินการ ส่งเสริมการวิจัยโดยการจัดสรรทุนวิจัยจากงบประมาณเงินรายได้ร้อยละ 5 เพื่อส่งเสริมการวิจัยและการสร้างสรรค์

ตามความเร่งด่วนและแผนการพัฒนาของแต่ละหลักสูตร เพื่อให้คณาจารย์ประจำหลักสูตรทำวิจัยเพื่อพัฒนาองค์ความรู้ทางวิชาการ และพัฒนาหลักสูตรอย่างต่อเนื่อง นอกจากนี้ การจัดการเรียนการสอนระดับบัณฑิตศึกษาที่มีหลักสูตรที่หลากหลายยังได้ช่วยสร้างความเชี่ยวชาญเฉพาะแก่คณาจารย์ของคณะฯ

ทั้งนี้ ในปีงบประมาณ พ.ศ.2560 (1 ตุลาคม พ.ศ. 2559 – 30 กันยายน พ.ศ. 2560) มีโครงการวิจัยทั้งสิ้น 22 โครงการ รวมเป็นเงินงบประมาณวิจัยทั้งสิ้น 12,816,015 บาท (สิบสองล้านแปดแสนหนึ่งหมื่นหกพันสิบห้าบาท)

การบริการทางวิชาการแก่สังคม

คณะสถาปัตยกรรมศาสตร์ ดำเนินการโครงการบริการวิชาการแก่สังคมแก่สังคม จำนวนทั้งสิ้น 44 โครงการ จำแนกเป็น โครงการบริการวิชาการตามแผนปฏิบัติการ คณะสถาปัตยกรรมศาสตร์ มหาวิทยาลัยศิลปากร ประจำปีงบประมาณ พ.ศ. 2560 จำนวน 8 โครงการ โครงการบริการวิชาการนอกแผนปฏิบัติการ ประจำปีงบประมาณ พ.ศ. 2560 จำนวน 13 โครงการ โครงการบริการวิชาการในการเป็นที่ปรึกษาการดำเนินโครงการศึกษาวิจัย, การอบรม, การประชุม, การสำรวจ, การวางผัง, การวางระบบ และการออกแบบ จำนวน 23 โครงการ

การทำนุบำรุงศิลปวัฒนธรรม

การดำเนินงานด้านทำนุบำรุงศิลปะและวัฒนธรรมในปีการศึกษา 2559 (1 สิงหาคม 2559 – 31 กรกฎาคม 2559) ซึ่งตรงกับแผนปฏิบัติการประจำปีงบประมาณ พ.ศ.2559 (1 ตุลาคม 2557 – 30 กันยายน 2559) 2 เดือน และแผนปฏิบัติการประจำปีงบประมาณ พ.ศ.2560 (1 ตุลาคม 2559 – 30 กันยายน 2559) 10 เดือน มีโครงการที่ดำเนินการในช่วงเวลาของปีการศึกษา 2559 ทั้งที่ระบุในแผนปฏิบัติการ และ นอกแผนปฏิบัติการ ซึ่งเป็นกิจกรรมที่เผยแพร่และให้บริการด้านทำนุบำรุงศิลปะและวัฒนธรรมต่อสาธารณชน

การบริหารจัดการ

งบประมาณ

ในปีงบประมาณ พ.ศ. 2560 คณะสถาปัตยกรรมศาสตร์ ได้รับงบประมาณ เพื่อดำเนินการตามภารกิจต่างๆ จำนวนทั้งสิ้น 44,304,883.33บาท จำแนกเป็นประเภทงบประมาณได้ดังนี้ งบประมาณแผ่นดิน จำนวน 17,905,499.00 บาท งบประมาณรายจ่ายจากเงินรายได้ จำนวน 18,080,709.33 บาท และงบประมาณรายจ่ายจากโครงการพิเศษ จำนวน 8,318,675.00 บาท

การพัฒนาบุคลากร

การพัฒนาบุคลากรของคณะสถาปัตยกรรมศาสตร์ มุ่งการพัฒนาสมรรถนะหลักของบุคลากร รวมทั้งเพิ่มประสิทธิภาพในการปฏิบัติหน้าที่ และให้สอดคล้องกับเป้าหมายกลยุทธ์ของคณะสถาปัตยกรรมศาสตร์ ซึ่งในส่วนของการบริหารงานบุคคล นอกจากนี้คณะสถาปัตยกรรมศาสตร์ ได้กำหนดอัตราค่าจ้างรองรับในแต่ละหน่วยงาน การเพิ่มสัดส่วนคุณวุฒิ และตำแหน่งทางวิชาการให้อยู่ในระดับมาตรฐาน ตามที่สำนักงานคณะกรรมการอุดมศึกษากำหนด การพัฒนาองค์ความรู้และศักยภาพในการปฏิบัติงานของบุคลากรที่จำเป็นในแต่ละตำแหน่งงาน รวมทั้งการส่งเสริมเรื่องขวัญและกำลังใจแก่บุคลากร

คณะสถาปัตยกรรมศาสตร์ ตระหนักในความสำคัญของการมีแผนพัฒนาบุคลากรโดยรวมของคณะฯ เพื่อใช้เป็นแนวทางในการดำเนินงานด้านการพัฒนาบุคลากร และเพื่อให้บุคลากรของคณะฯ มีคุณสมบัติ ความรู้ ทักษะและพฤติกรรมในการปฏิบัติงานที่สนับสนุนการดำเนินงานเป็นไปตามแผนกลยุทธ์ของคณะสถาปัตยกรรมศาสตร์ ซึ่งแผนพัฒนาบุคลากรของสถาบันอุดมศึกษา อันประกอบด้วยลักษณะและความหมาย ดังต่อไปนี้

- แผนพัฒนาบุคลากร หมายถึง แนวทาง กลยุทธ์ หรือ ยุทธศาสตร์ของสถาบัน ในการพัฒนาบุคลากรของสถาบันตามสาขาวิชาชีพ เพื่อธำรงรักษาบุคลากรที่มีประสิทธิภาพให้อยู่คู่องค์กรตลอดไป
- บุคลากร หมายถึง อาจารย์ประจำและบุคลากรสายสนับสนุนวิชาการ
- การพัฒนาอาจารย์ประจำ พิจารณาจากการที่อาจารย์ประจำที่ได้รับการสนับสนุนมีโอกาสที่เข้าร่วมประชุมวิชาการ หรือนำเสนอผลงานทางวิชาการทั้งในและต่างประเทศ เทียบกับบุคลากรของสถาบันอุดมศึกษาทั้งหมด
- การพัฒนาบุคลากรสายสนับสนุน พิจารณาจากการที่บุคลากรสายสนับสนุนได้รับการพัฒนาความรู้ และทักษะในวิชาชีพ” ได้แก่ การส่งบุคลากรสายสนับสนุนไปศึกษาต่อ ไปอบรม สัมมนา หรือดูงาน และการเข้ารับการฝึกอบรมที่สถาบันจัดขึ้นเองหรือจากหน่วยงานภายนอก โดยมีวัตถุประสงค์เพื่อพัฒนาศักยภาพของบุคลากรสายสนับสนุน คณะสถาปัตยกรรมศาสตร์จึงได้จัดทำแผนพัฒนาบุคลากรขึ้นเพื่อเป็นแนวทางที่สอดคล้องกับการประกันคุณภาพการศึกษาของคณะสถาปัตยกรรมศาสตร์ รวมทั้งให้ครอบคลุมถึงเป้าหมาย แนวทางการดำเนินกิจกรรมและกิจกรรมหรือโครงการพัฒนาบุคลากรของคณะสถาปัตยกรรมศาสตร์ ประจำปีการศึกษา 2559

อาคารสถานที่

คณะสถาปัตยกรรมศาสตร์ มหาวิทยาลัยศิลปากร ในปีการศึกษา 2559 มีอาคารในความดูแลเพื่อใช้จัดการเรียนการสอนและดำเนินงานของคณะทั้งหมด 2 อาคาร รวมพื้นที่ใช้สอยทั้งหมด 13,844 ตารางเมตร ประกอบด้วย อาคารคณะสถาปัตยกรรมศาสตร์ มหาวิทยาลัยศิลปากร (วังท่าพระ) กรุงเทพฯ 4,560 ตารางเมตร และอาคารศิลป์ พีระศรี 1 พื้นที่ 9,284 ตารางเมตร วิทยาเขตพระราชวังสนามจันทร์ จังหวัดนครปฐม

ระบบและกลไกการประกันคุณภาพการศึกษา

คณะสถาปัตยกรรมศาสตร์ ใช้ระบบและกลไกการประกันคุณภาพการศึกษาภายใน ทั้งระดับหลักสูตรและระดับคณะวิชา ตามคู่มือการประกันคุณภาพการศึกษาภายใน ระดับอุดมศึกษา พ.ศ.2557 ของ สำนักงานคณะกรรมการการอุดมศึกษา (สกอ.) โดยเมื่อปีการศึกษา 2557 ได้เริ่มดำเนินการประกันคุณภาพการศึกษาภายในระดับหลักสูตร เป็นปีแรก ส่วนการประกันคุณภาพการศึกษาภายในระดับคณะวิชา ได้มีการปรับปรุงประกอบและตัวบ่งชี้ตามเกณฑ์ สกอ. พ.ศ.2557 เช่นเดียวกัน และในปีการศึกษา 2558 สำนักมาตรฐานและคุณภาพอุดมศึกษา สกอ. ได้ประกาศ (ณ วันที่ 18 กันยายน พ.ศ.2558) ให้งดใช้เกณฑ์ ข้อ 12 ตัวบ่งชี้ที่ 1.1 ในองค์ประกอบที่ 1 การกำกับมาตรฐาน ในการประกันคุณภาพระดับหลักสูตร

ในปีการศึกษา 2559 คณะฯ ได้เตรียมความพร้อมการประกันคุณภาพการศึกษา โดยจัดตั้ง/มอบหมายผู้รับผิดชอบงานประกันคุณภาพการศึกษา เพื่อควบคุมคุณภาพ ติดตามตรวจสอบคุณภาพ และพัฒนาคุณภาพ ดังนี้

1. มอบหมายให้รองคณบดีฝ่ายวางแผนและประกันคุณภาพ และเจ้าหน้าที่ฝ่ายประกันคุณภาพ รับผิดชอบงานประกันคุณภาพการศึกษา ระดับหลักสูตรและระดับคณะ โดยเป็นตัวแทนคณะฯ เข้าร่วมเป็น

คณะกรรมการประกันคุณภาพการศึกษา มหาวิทยาลัยศิลปากร เพื่อถ่ายทอดนโยบาย ระบบ กลไก และ แนวทางปฏิบัติการประกันคุณภาพการศึกษาภายใน มหาวิทยาลัยศิลปากร ประจำปีการศึกษา 2559 ลง มาสู่ระดับคณะ และระดับหลักสูตร ตลอดจนเข้าร่วมอบรมในโครงการต่างๆ ที่ทางสำนักงานประกัน คุณภาพการศึกษา มหาวิทยาลัยศิลปากรจัดขึ้น เพื่อควบคุมคุณภาพการศึกษาของคณะฯ

2. แต่งตั้งคณะทำงานด้านการประกันคุณภาพการศึกษา ระดับหลักสูตร ประจำปีการศึกษา 2559 เพื่อดำเนินการรวบรวมเอกสารหลักฐาน และจัดทำรายงานการประเมินตนเองเพื่อการประกันคุณภาพ การศึกษาของหลักสูตร ผ่านกลไกการประชุมภาควิชา และการประชุมหลักสูตร
3. แต่งตั้งคณะกรรมการประกันคุณภาพการศึกษา และคณะทำงานประจำตัวบ่งชี้การประกันคุณภาพ การศึกษา คณะสถาปัตยกรรมศาสตร์ มหาวิทยาลัยศิลปากร ประจำปีการศึกษา 2559 เพื่อติดตาม ตรวจสอบคุณภาพการศึกษาระดับคณะ และระดับหลักสูตร ผ่านกลไกการประชุมคณะกรรมการประจำ คณะฯ การประชุมภาควิชา และการประชุมคณะกรรมการประกันฯ และดำเนินการรวบรวมเอกสาร หลักฐาน และจัดทำรายงานการประเมินตนเองเพื่อการประกันคุณภาพการศึกษาของคณะสถาปัตยกรรม ศาสตร์
4. แต่งตั้งคณะกรรมการประเมินคุณภาพการศึกษาภายใน ระดับหลักสูตรและระดับคณะ ประจำปีการศึกษา 2559 เพื่อดำเนินการประเมินคุณภาพการศึกษา โดยมีอาจารย์ประจำหลักสูตรเข้าชี้แจงผลการดำเนินงาน ของหลักสูตร และคณะผู้บริหารเข้าชี้แจงผลการดำเนินงานของคณะฯ แก่คณะกรรมการตรวจประเมิน คุณภาพการศึกษา
5. ในระดับหลักสูตร ฝ่ายประกันคุณภาพจะจัดทำรายงานผลการตรวจประเมินระดับหลักสูตร ส่งให้ คณะกรรมการตรวจประเมินฯ เพื่อยืนยันผล และส่งให้อาจารย์ประจำหลักสูตรนำข้อเสนอแนะจาก คณะกรรมการมาจัดทำแผนพัฒนาหลักสูตร และส่งให้คณะฯ และสำนักงานประกันคุณภาพการศึกษาของ มหาวิทยาลัยต่อไป

โดยในการประเมินปี 2559 มีหลักสูตรเข้ารับการประเมินทั้งสิ้น 16 หลักสูตร มีหลักสูตรที่ได้ผลการ ประเมินอยู่ในระดับคุณภาพดี 9 หลักสูตร และหลักสูตรที่ได้ผลการประเมินอยู่ในระดับคุณภาพปานกลาง 7 หลักสูตร ทั้งนี้ มีหลักสูตรที่มีผลการประเมินดีขึ้นจากปีการศึกษา 2558 จำนวน 9 หลักสูตร

4. การนำผลการประเมินไปพัฒนาคุณภาพการศึกษา

คณะฯ ได้วางระบบ กลไก และแนวทางปฏิบัติการประกันคุณภาพการศึกษาภายใน เพื่อเตรียมความ พร้อมรับการประเมินในระดับหลักสูตรและระดับคณะวิชา โดยในปีการศึกษา 2559 เมื่อหลักสูตรได้รับการ ประเมินแล้ว มีระบบกลไกการดำเนินการเพื่อนำผลการประเมินไปพัฒนาคุณภาพการศึกษา ดังนี้

- 1) เจ้าหน้าที่ฝ่ายประกันคุณภาพรวบรวมผลคะแนนและข้อเสนอแนะของคณะกรรมการฯ ส่งให้อาจารย์ ประจำหลักสูตรนำไปดำเนินการวางแผนพัฒนาหลักสูตรประจำปีการศึกษา 2560 ผ่านกลไกการ ประชุมภาควิชาและการประชุมหลักสูตร
- 2) อาจารย์ประจำหลักสูตรส่งแผนการพัฒนาหลักสูตรให้รองคณบดีฝ่ายวางแผนและประกันคุณภาพ รายงานในที่ประชุมคณะกรรมการประจำคณะฯ เพื่อพิจารณาและกำหนดมาตรการการกระตุ้นให้ หลักสูตรตั้งเป้าหมายในการพัฒนาในปีถัดไป และวางแผนพัฒนาในระดับคณะฯ โดยจัดทำเป็นส่วน

- หนึ่งของแผนพัฒนา (แผนปฏิบัติราชการประจำปี) ของคณะฯ เพื่อส่งเสริมการดำเนินงานของหลักสูตร เช่น การจัดหาสิ่งสนับสนุนการเรียนรู้ การจัดสรรงบวิจัย เป็นต้น
- 3) การพัฒนาคุณภาพการศึกษาระดับคณะ รองคณบดีฝ่ายวางแผนและประกันคุณภาพจะรายงานผลการประเมินฯ ในปีที่ผ่านมา ในที่ประชุมคณะกรรมการประจำคณะฯ เพื่อพิจารณาจัดทำโครงการหรือกิจกรรมต่างๆ ตามข้อเสนอแนะของคณะกรรมการประเมินฯ และรายงานแผนการพัฒนาให้สำนักงานประกันคุณภาพการศึกษาของมหาวิทยาลัยทราบ
 - 4) ในระหว่างปีการศึกษา คณะฯ กำกับติดตามความก้าวหน้าในการพัฒนาหลักสูตรผ่านหัวหน้าภาควิชาที่กำกับดูแลหลักสูตรต่างๆ และความก้าวหน้าในการพัฒนาคุณภาพการศึกษาของคณะในภาพรวม ในที่ประชุมคณะกรรมการประจำคณะฯ และรายงานให้สำนักงานประกันคุณภาพการศึกษาทราบ ตามรอบ 9 และ 12 เดือน

ตารางที่ 1 การนำผลการประเมินตนเองและข้อเสนอแนะของคณะผู้ประเมินไปพัฒนาคุณภาพการศึกษา

เกณฑ์พิจารณาตามตัวบ่งชี้/ข้อเสนอแนะ	แนวทางการดำเนินการตามแผนพัฒนา	รายละเอียดที่ดำเนินการแล้ว/กำลังดำเนินการ/ยังไม่ได้ดำเนินการ หรือกรณีที่ต้องการให้มหาวิทยาลัยสนับสนุน
องค์ประกอบที่ 1 การผลิตบัณฑิต		
<p>ตัวบ่งชี้ 1.1 ผลการบริหารจัดการหลักสูตรโดยรวม</p> <p>จุดแข็ง</p> <p>เป็นคณะที่เป็นรากฐานด้านสถาปัตยกรรมมาอย่างยาวนาน ทั้งสถาปัตยกรรมร่วมสมัย การออกแบบชุมชนและโดยเฉพาะสถาปัตยกรรมไทย ผลิตบัณฑิตออกไปรับใช้สังคมด้านทำนุบำรุงศิลปวัฒนธรรมไทยอย่างมีคุณภาพ เห็นผลเชิงประจักษ์ เป็นที่ยอมรับทั้งในประเทศและต่างประเทศ</p> <p>แนวทางเสริมจุดแข็ง</p> <p>คณะควรกำหนดแผนด้านการผลิตบัณฑิตในสัดส่วนปริญญาตรีกับบัณฑิตศึกษาในเกณฑ์ 30 : 70 และผลักดันให้เกิดเป็นผลสำเร็จในกรอบระยะเวลาที่กำหนดชัดเจน</p>	<p>1) จัดทำแผนด้านการผลิตบัณฑิตเพื่อรองรับนโยบายของมหาวิทยาลัยศิลปากรในสัดส่วนปริญญาตรีกับบัณฑิตศึกษาในเกณฑ์ 30 : 70 ในกรอบระยะเวลาการดำเนินงาน 5 – 10 ปี</p>	<p>1) ดำเนินการแล้ว คณะได้จัดทำแผน Reprofile ในช่วง 15 ปี (พ.ศ. 2559-2574) โดยวางแผนเปิดหลักสูตรใหม่ที่ตอบสนองความต้องการของตลาดมากขึ้น และยุบรวมหลักสูตรในกลุ่มเดียวกัน เพื่อเพิ่มประสิทธิภาพในการบริหารหลักสูตร จาก 16 หลักสูตร เป็น 11 หลักสูตร (รวมหลักสูตรที่คาดว่าจะเปิดใหม่) หากเป็นไปตามแผน จะทำให้สัดส่วนการผลิตบัณฑิตระดับปริญญาตรีและบัณฑิตศึกษาอยู่ในเกณฑ์ 47 : 53 เป็นอย่างต่ำ</p>
<p>ตัวบ่งชี้ 1.2 อาจารย์ประจำคณะที่มีคุณวุฒิปริญญาเอก</p> <p>ตัวบ่งชี้ 1.3 อาจารย์ประจำคณะที่ดำรงตำแหน่งทางวิชาการ</p> <p>จุดที่ควรพัฒนา</p> <p>1) จำนวนคณาจารย์ที่มีวุฒิการศึกษาระดับปริญญาเอก/ตำแหน่งทางวิชาการน้อยกว่าเกณฑ์ที่ถูกกำหนดไว้ตามประเภทของสถาบัน</p> <p>2) อาจารย์ที่ไม่มีตำแหน่งทางวิชาการมีจำนวนมากว่าครึ่งของจำนวนอาจารย์ทั้งหมด</p> <p>ข้อเสนอแนะในการปรับปรุง</p> <p>1) ควรจัดทำแผนพัฒนาบุคลากรสายวิชาการ</p>	<p>1) จัดทำแผนพัฒนาบุคลากรสายวิชาการ</p>	<p>1) ดำเนินการแล้ว จัดทำฐานข้อมูลผลงานทางวิชาการของ</p>

ตารางที่ 1 การนำผลการประเมินตนเองและข้อเสนอแนะของคณะผู้ประเมินไปพัฒนาคุณภาพการศึกษา

เกณฑ์พิจารณาตามตัวบ่งชี้/ข้อเสนอแนะ	แนวทางการดำเนินการตามแผนพัฒนา	รายละเอียดที่ดำเนินการแล้ว/กำลังดำเนินการ/ยังไม่ได้ดำเนินการ หรือกรณีที่ต้องการให้มหาวิทยาลัยสนับสนุน
<p>รายบุคคล เพื่อให้อาจารย์รู้ถึงระยะเวลาที่ตนเองต้องพัฒนาด้านการศึกษาหรือการทำผลงานทางวิชาการ ทั้งนี้คณะต้องกำกับดูแลให้เป็นไปตามแผนที่วางไว้</p> <p>2) ผลักดันให้อาจารย์ที่ไม่มีตำแหน่งทางวิชาการ ได้รับการกำหนดตำแหน่งทางวิชาการที่สูงขึ้น</p>	<p>รายบุคคล และกำกับดูแลให้ดำเนินการเป็นไปตามแผนที่วางไว้</p> <p>2) แต่งตั้งคณะกรรมการ/ คณะทำงานเพื่อจัดทำแผนพัฒนาบุคลากร รายบุคคล และมอบหมายให้กำกับ ติดตาม และผลักดันให้ดำเนินการตามแผนที่วางไว้</p>	<p>อาจารย์ เพื่อจัดทำแผนพัฒนาบุคลากรสายวิชาการรายบุคคล และเพื่อรองรับการปรับปรุงหลักสูตรให้เป็นไปตามเกณฑ์มาตรฐานหลักสูตร พ.ศ.2558</p> <p>2) กำลังดำเนินการโดยให้คณะกรรมการปรับปรุงหลักสูตรและอาจารย์ประจำหลักสูตรเป็นผู้จัดทำแผนพัฒนาบุคลากร รายบุคคล กำกับ และติดตามการดำเนินงาน โดยรองคณบดีฝ่ายวิชาการและวิจัย และรองคณบดีฝ่ายวางแผนและประกันคุณภาพ เป็นผู้ผลักดันให้ดำเนินการตามแผนที่วางไว้</p>
<p>ตัวบ่งชี้ 1.5 การบริการนักศึกษาในระดับปริญญาตรี</p> <p><u>จุดที่ควรพัฒนา</u></p> <p>คณะขาดการดำเนินการสอบถามการให้ข้อมูล และจัดกิจกรรมพิเศษนอกหลักสูตรของหน่วยงานที่ให้บริการจากกลุ่มนักศึกษาที่ใช้บริการด้านนี้</p> <p><u>ข้อเสนอแนะในการปรับปรุง</u></p> <p>คณะควรดำเนินการสอบถามการให้ข้อมูลและจัดกิจกรรมพิเศษนอกหลักสูตรของหน่วยงานที่ให้บริการจากกลุ่มนักศึกษาที่ใช้บริการด้านนี้ เพื่อพัฒนาหรือปรับปรุงให้ดียิ่งขึ้น กรณีตัวอย่าง การให้ทุนให้เปล่ากับนักศึกษาแต่ นักศึกษาไม่ให้ความสนใจในการขอรับทุน</p>	<p>1) ดำเนินการสอบถามหรือสำรวจความต้องการของนักศึกษาในด้านต่างๆ รวมทั้ง การให้ข้อมูล การจัดกิจกรรม และทุนการศึกษา เพื่อที่คณะฯ จะได้วางแผนวางในการนำไปปรับปรุงการให้บริการได้อย่างเหมาะสม</p>	<p>1) ดำเนินการส่วนที่เป็นงานประจำทุกปีแล้ว โดยรองคณบดีฝ่ายกิจการนักศึกษา ได้แก่ การให้ข้อมูลการจัดกิจกรรม และทุนการศึกษา และจะดำเนินการสำรวจความพึงพอใจของนักศึกษาในการให้บริการดังกล่าวต่อไป</p>
องค์ประกอบที่ 2 การวิจัย		
<p>ตัวบ่งชี้ 2.2 เงินสนับสนุนงานวิจัยและงานสร้างสรรค์</p> <p><u>จุดแข็ง</u></p> <p>คณะมีกองทุนวิจัยและสร้างสรรค์ที่สนับสนุนงบประมาณด้านการวิจัยของคณาจารย์</p> <p><u>แนวทางเสริมจุดแข็ง</u></p> <p>1) เพิ่มงบประมาณสนับสนุนงานวิจัยและการตีพิมพ์เผยแพร่ เพื่อเป็นแรงจูงใจให้กับคณาจารย์</p> <p>2) ผลักดันให้มีการเพิ่มจำนวนนักวิจัย ในลักษณะกระจายทั้งคณะ มากกว่าที่จะคงอยู่ในกลุ่มเดียว</p>	<p>1) เพิ่มกรอบวงเงินงบประมาณการสนับสนุนงานวิจัยและการตีพิมพ์เผยแพร่</p> <p>2) พิจารณามาตรการสนับสนุนการทำวิจัยให้กับกลุ่มบุคลากรที่ขณะนี้ยังไม่ม้งานวิจัยก่อนกลุ่มอื่น</p>	<p>1) ดำเนินการแล้ว โดยรองคณบดีฝ่ายวิชาการและวิจัย โดยเพิ่มกรอบวงเงินงบประมาณการสนับสนุนงานวิจัยและการตีพิมพ์เผยแพร่ จากเดิม 1,265,000 บาท เป็น 2,060,000 บาท</p> <p>2) ดำเนินการแล้ว โดยรองคณบดีฝ่ายวิชาการและวิจัย โดยเพิ่มกรอบวงเงินงบประมาณการสนับสนุนการทำวิจัยและงานสร้างสรรค์ของนักวิจัยรุ่นใหม่ จากเดิม 150,000 บาท เป็น 210,000 บาท และทุนสนับสนุนการพัฒนาข้อเสนอโครงการวิจัยและงานสร้างสรรค์ ให้แก่บุคลากรสายวิชาการซึ่งเป็นนักวิจัยรุ่นใหม่ จากเดิม 35,000 บาท เป็น 200,000 บาท</p>

ตารางที่ 1 การนำผลการประเมินตนเองและข้อเสนอแนะของคณะผู้ประเมินไปพัฒนาคุณภาพการศึกษา

เกณฑ์พิจารณาตามตัวบ่งชี้/ข้อเสนอแนะ	แนวทางการดำเนินการตามแผนพัฒนา	รายละเอียดที่ดำเนินการแล้ว/กำลังดำเนินการ/ยังไม่ได้ดำเนินการ หรือกรณีที่ต้องการให้มหาวิทยาลัยสนับสนุน
<p>ตัวบ่งชี้ 2.3 ผลงานวิชาการของอาจารย์ประจำและนักวิจัย</p> <p>จุดแข็ง</p> <p>คณะมีวารสารของตนเองที่อยู่ในฐาน TCI กลุ่ม 1 และ ฐาน TCI กลุ่ม 2 ซึ่งเป็นเวทีให้อาจารย์และนักศึกษได้เผยแพร่ผลงานทางวิชาการ</p>	<p>1) ดำเนินการมาตรฐานต่างๆ เพื่อส่งเสริมให้อาจารย์ทุกสาขาวิชาเผยแพร่ผลงานทางวิชาการวิจัย และงานสร้างสรรค์ ดังนี้</p> <ul style="list-style-type: none"> - สนับสนุนค่าใช้จ่ายในการขอตำแหน่งทางวิชาการ - สนับสนุนการเขียนตำรา - สนับสนุนค่าใช้จ่ายในการเดินทางเข้าร่วมประชุมวิชาการและเผยแพร่ผลงานวิชาการทั้งในและต่างประเทศ - สนับสนุนค่าใช้จ่ายในการเชิญผู้เชี่ยวชาญชาวต่างประเทศเพื่อการทำวิจัย - สนับสนุนค่าใช้จ่ายในการตีพิมพ์เผยแพร่ผลงานวิจัย - สร้างแรงจูงใจโดยให้รางวัลการตีพิมพ์และเผยแพร่ผลงานวิจัย 	<p>1) ดำเนินการแล้วผ่านงบประมาณในส่วนกองทุนวิจัยและสร้างสรรค์คณะสถาปัตยกรรมศาสตร์ ดังนี้</p> <ul style="list-style-type: none"> - ทุนสนับสนุนรางวัลสำหรับผู้ได้รับการแต่งตั้งให้ดำรงตำแหน่งทางวิชาการ ประกอบด้วย ตำแหน่งผู้ช่วยศาสตราจารย์ 9 คน (10,000 บ./คน), รองศาสตราจารย์ 3 คน (25,000 บ./คน) และศาสตราจารย์ 1 คน (35,000 บ./คน) รวมเป็นเงินทั้งสิ้น 200,000 บาท - ทุนสนับสนุนการจัดทำต้นฉบับเพื่อพิมพ์เผยแพร่ตำราหนังสือ เอกสารประกอบการสอน และเอกสารคำสอน อนุมัติแล้ว 4 เล่ม เป็นเงิน 70,000 บาท - การสนับสนุนการนำเสนอผลงานวิจัยหรือผลงานวิชาการในที่ประชุมวิชาการในต่างประเทศ ดำเนินการอนุมัติแล้ว 2 โครงการ - การให้ทุนสนับสนุนพัฒนาข้อเสนอโครงการ (Proposal) วิจัยของอาจารย์ จำนวน 26 ทุน เป็นเงิน 260,000 บาท - การสนับสนุนเงินรางวัลการตีพิมพ์เผยแพร่บทความทางวิชาการหรือบทความวิจัยในวารสารวิชาการที่มี Impact Factor อนุมัติแล้วจำนวน 15 บทความ เป็นเงิน 35,000 บาท
<p>องค์ประกอบที่ 3 การบริการวิชาการ</p>		
<p>ตัวบ่งชี้ 3.1 การบริการวิชาการแก่สังคม</p> <p>จุดแข็ง</p> <p>1) มีโครงการบริการวิชาการทั้งให้เปล่าและมีรายได้ที่ให้ผลลัพธ์ต่อโจทย์ให้กับสังคม ทั้งในเชิงคุณค่าและการสร้างรายได้</p> <p>2) คณะและคณาจารย์สามารถจัดการรายได้จากโครงการบริการวิชาการในแต่ละปีเป็นเงินจำนวนมาก</p> <p>จุดที่ควรพัฒนา</p> <p>คณะขาดการนำผลประเมินมาวางแผนพัฒนาและปรับปรุงการให้บริการ</p>	<p>1) จัดทำแผนการใช้ประโยชน์จากการบริการวิชาการให้ชัดเจน และควบคุม ติดตาม ให้ทุกโครงการดำเนินการตามแผนที่ได้วางไว้</p> <p>2) ดำเนินการนำผลการประเมินมาวางแผนพัฒนาและปรับปรุงการให้บริการในปีต่อไป</p> <p>3) ปรับตัวชี้วัดของโครงการให้เป็นไปตามลักษณะเฉพาะของแต่ละโครงการ</p>	<p>1) ดำเนินงานปรับแผนการดำเนินงานของคณะฯ แล้ว โดยให้ผู้รับผิดชอบโครงการบริการวิชาการทั้งแบบคิดค่าใช้จ่ายและแบบไม่คิดค่าใช้จ่าย ดำเนินงานผ่านคณะฯ และกำหนดอัตราค่าธรรมเนียมส่วนของคณะฯ ให้ชัดเจนขึ้น เพื่อให้สามารถควบคุม ติดตาม และประเมินผลได้</p> <p>2) ดำเนินการแล้ว โดยได้นำผลการประเมินมาวางแผนพัฒนาและปรับปรุงให้สอดคล้องกับยุทธศาสตร์ของมหาวิทยาลัยที่เน้นการจัดทำโครงการเชิงบูรณาการกับหน่วยงานภายนอกต่อไป</p> <p>3) ดำเนินการแล้ว โดยได้กำหนดตัวชี้วัดของโครงการให้สอดคล้องกับการประเมินผลตามตัวชี้วัดของแผนปฏิบัติการประจำปี</p>

ตารางที่ 1 การนำผลการประเมินตนเองและข้อเสนอแนะของคณะผู้ประเมินไปพัฒนาคุณภาพการศึกษา

เกณฑ์พิจารณาตามตัวบ่งชี้/ข้อเสนอแนะ	แนวทางการดำเนินการตามแผนพัฒนา	รายละเอียดที่ดำเนินการแล้ว/กำลังดำเนินการ/ยังไม่ได้ดำเนินการ หรือกรณีที่ต้องการให้มหาวิทยาลัยสนับสนุน
องค์ประกอบที่ 4 การทำนุบำรุงศิลปะและวัฒนธรรม		
<p>ตัวบ่งชี้ 4.1 ระบบและกลไกการทำนุบำรุงศิลปะและวัฒนธรรม</p> <p>จุดแข็ง</p> <p>1) คณะมีรากฐานทางด้านสถาปัตยกรรมไทยที่เข้มแข็ง ทั้งองค์ความรู้ บุคลากร และเป็นแหล่งผลิตศิลปินแห่งชาติสาขาสถาปัตยกรรมไทยมากมาย</p> <p>2) คณะสามารถกำหนดและสร้างมาตรฐานด้านศิลปวัฒนธรรมเป็นที่ยอมรับในระดับชาติอย่างต่อเนื่อง</p> <p>แนวทางเสริมจุดแข็ง</p> <p>การเผยแพร่องค์ความรู้ด้านการทำนุบำรุงศิลปะและวัฒนธรรมควรมีการนำมาเก็บรวบรวมไว้เป็นฐานข้อมูลที่จะสะดวกต่อการเข้าถึงของบุคคลทั้งในมหาวิทยาลัยและนอกมหาวิทยาลัย</p>	<p>1) ดำเนินการจัดทำฐานข้อมูลองค์ความรู้ด้านการทำนุบำรุงศิลปสถาปัตยกรรมของคณะ</p>	<p>1) กำลังดำเนินการ โดยคณะได้จัดทำฐานข้อมูลผลงานทางวิชาการของอาจารย์ และได้บรรจุโครงการจัดทำฐานข้อมูลทางด้านทำนุบำรุงศิลปวัฒนธรรม ไว้ในแผนระยะยาวของคณะฯ แล้ว แต่เนื่องจากอยู่ระหว่างการปรับปรุงอาคาร ทำให้ผลงานทางด้านการทำนุบำรุงศิลปสถาปัตยกรรมของคณะฯ ถูกเก็บไว้ในที่ต่างๆ ทำให้ยากต่อการรวบรวมในขณะนี้</p>
องค์ประกอบที่ 5 การบริหารจัดการ		
<p>ตัวบ่งชี้ 5.1 การบริหารของคณะเพื่อการกำกับติดตามผลลัพธ์ตามพันธกิจ กลุ่มสถาบัน และเอกลักษณ์ของคณะ</p> <p>จุดที่ควรพัฒนา</p> <p>การกำหนดตัวชี้วัดและค่าเป้าหมายของการดำเนินงานในแต่ละข้อขาดความชัดเจน ทำให้ยากต่อการที่จะวางแผนปรับปรุงและพัฒนาข้อเสนอแนะในการปรับปรุง</p> <p>คณะควรกำหนดตัวชี้วัดและค่าเป้าหมายในแต่ละเรื่องให้ชัดเจน และเป็นในลักษณะท้าทายความสามารถของการดำเนินงานของคณะ เพื่อใช้ประเมินขีดความสามารถและการบริหารจัดการของคณะเมื่อสิ้นสุดรอบของการดำเนินงาน ซึ่งจะทำให้คณะสามารถวิเคราะห์จุดอ่อน จุดแข็ง และนำไปวางแผนดำเนินงานต่อไปได้อย่างมีคุณภาพและวัดค่าเป้าหมายได้ดียิ่งขึ้น ทั้งนี้อยากให้คณะเปรียบเทียบข้อมูลย้อนหลัง</p>	<p>1) ดำเนินการจัดทำแผนการดำเนินงาน แต่งตั้งตั้งคณะทำงาน/ คณะกรรมการเพื่อดำเนินการกำหนดตัวชี้วัด ค่าเป้าหมาย และติดตาม ส่งเสริม การบริหารจัดการในทุกด้านให้ชัดเจน ได้แก่ แผนกลยุทธ์ทางการเงิน, ต้นทุนหลักสูตร, แผนบริหารความเสี่ยง, แผนการจัดการความรู้, การบริหารด้วยหลักธรรมาภิบาล, แผนการบริหารและแผนพัฒนาบุคลากร เป็นต้น</p> <p>2) ดำเนินการเปรียบเทียบข้อมูลย้อนหลัง เพื่อให้ใช้ประกอบการวางแผนค่าเป้าหมายและตัวชี้วัดของแผนในปีต่อไป</p>	<p>1) ดำเนินการแล้ว โดยได้กำหนดตัวชี้วัด ค่าเป้าหมาย และติดตามส่งเสริมการบริหารจัดการในทุกด้านให้ชัดเจนขึ้น ได้แก่ ประเมินแผนปฏิบัติการประจำปีควบคู่กับงบประมาณที่ใช้และผลการดำเนินงานที่ได้ เพื่อวางแผนกลยุทธ์ทางการเงินปรับปรุงการเก็บข้อมูลการเงินเพื่อใช้วิเคราะห์ต้นทุนหลักสูตรประเมินและวางแผนบริหารความเสี่ยง ดำเนินโครงการการจัดการความรู้ต่อเนื่องจากปีที่ผ่านมาแล้ว วางแผนการปรับโครงสร้างการทำงานส่วนสำนักงานคณบดี วางแผนปรับปรุงการคิดค่าภาระงานที่เหมาะสมเพื่อการวางแผนการบริหารและพัฒนาบุคลากรตามความเชี่ยวชาญ โดยแผนการดำเนินงานทั้งหมดสอดคล้องกับแผนยุทธศาสตร์และนโยบายของมหาวิทยาลัย</p> <p>2) ดำเนินการแล้ว</p>

ตารางที่ 1 การนำผลการประเมินตนเองและข้อเสนอแนะของคณะผู้ประเมินไปพัฒนาคุณภาพการศึกษา

เกณฑ์พิจารณาตามตัวบ่งชี้/ข้อเสนอแนะ	แนวทางการดำเนินการตามแผนพัฒนา	รายละเอียดที่ดำเนินการแล้ว/กำลังดำเนินการ/ยังไม่ได้ดำเนินการ หรือกรณีที่ต้องการให้มหาวิทยาลัยสนับสนุน
ตัวบ่งชี้ 5.2 ระบบกำกับการประกันคุณภาพหลักสูตร	1) จัดทำแผนพัฒนาคุณภาพหลักสูตรทุกหลักสูตรให้ชัดเจน และปฏิบัติตามแผนให้บรรลุตามเป้าหมายที่วางไว้	1) ดำเนินการปรับปรุงหลักสูตรตามรอบ 5 ปี ของคณะฯ จำนวน 13 หลักสูตร แล้ว และกำลังได้รับการพิจารณา โดยหน่วยงานต่างๆ ในมหาวิทยาลัยตามขั้นตอน 2) ดำเนินการแล้ว โดยให้ทุกหลักสูตรนำส่งแผนพัฒนาคุณภาพหลักสูตร หลังจากได้รับการประเมินคุณภาพการศึกษาภายใน ระดับหลักสูตร ในที่ประชุมคณะกรรมการประจำคณะฯ
ข้อเสนอแนะเพื่อการพัฒนาในภาพรวมระดับคณะ การเขียนรายงานการประเมินตนเองควรเขียนบรรยายให้เห็นกระบวนการ ขั้นตอน ตามระบบ PDCA โดยมีการจัดวางข้อมูลเชิงประจักษ์ลงไปในแต่ละช่วงของการเขียนบรรยาย ซึ่งจะทำให้เป็นผลดีต่อการรายงานในระบบ CHE	1) ทบทวนการเขียนรายงานเพื่อจัดทำร่างรายงานการประเมินตนเองใหม่ให้เห็นกระบวนการ ขั้นตอนตามระบบ PDCA ให้ชัดเจน ตามการเสนอแนะของคณะกรรมการประเมิน	1) ดำเนินการแล้ว

5. วัตถุประสงค์ในการประเมิน

5.1 เพื่อประเมินระบบและกลไกการประกันคุณภาพการศึกษาและผลการดำเนินงานตามองค์ประกอบและตัวบ่งชี้สำนักงานคณะกรรมการการอุดมศึกษา (สกอ.) ปี 2557 กำหนด โดยใช้เกณฑ์ของสถาบันอุดมศึกษา กลุ่ม ค1 สถาบันเฉพาะทางที่เน้นระดับบัณฑิตศึกษา เพื่อเปรียบเทียบผลการดำเนินงานในภาพรวมการประกันคุณภาพการศึกษา เปรียบเทียบกับผลการดำเนินงานในรอบปีที่ผ่านมา

5.2 เพื่อให้ข้อเสนอแนะต่อคณบดี คณาจารย์และบุคลากร ค้นหาจุดแข็ง จุดอ่อน จุดที่ควรปรับปรุง ตลอดจนให้ข้อเสนอแนะในการพัฒนาการดำเนินงานเพื่อเสริมจุดแข็ง และพัฒนาจุดควรปรับปรุงของคณะสถาปัตยกรรมศาสตร์ และของมหาวิทยาลัยศิลปากร อย่างต่อเนื่อง

5.3 นำผลการประเมินคุณภาพทุกหลักสูตรและทุกคณะวิชาที่ผ่านการพิจารณาของกรรมการระดับสถาบันเสนอสภาสถาบันเพื่อพิจารณา

6. วิธีการประเมิน

6.1 การเตรียมการและวางแผนก่อนตรวจเยี่ยม

คณะกรรมการประเมินคุณภาพการศึกษาภายในคณะสถาปัตยกรรมศาสตร์ ประจำปีการศึกษา 2559 ได้ประชุมร่วมกันเพื่อเตรียมการและวางแผนก่อนการตรวจเยี่ยม โดยศึกษาเอกสารการประเมินตนเอง เอกสารหลักฐานเบื้องต้น และร่วมกันพิจารณาผลการดำเนินงานตามรายองค์ประกอบและตัวบ่งชี้ที่คณะสถาปัตยกรรมศาสตร์ ดำเนินงาน

6.2 การดำเนินการระหว่างการตรวจเยี่ยม

คณะกรรมการประเมินคุณภาพการศึกษาภายในศึกษาเอกสารรายงานประจำปีที่เป็นรายงานการประเมินตนเองของคณะสถาปัตยกรรมศาสตร์ ประจำปีการศึกษา 2559 ตรวจสอบเอกสารอ้างอิงตามรายงานที่ระบุไว้ และการรวบรวมข้อมูลเพิ่มเติม จากการสัมภาษณ์ ผู้บริหาร บุคลากร ประกอบการพิจารณาประเมินคุณภาพภายในของคณะสถาปัตยกรรมศาสตร์ มหาวิทยาลัยศิลปากร

6.3 การดำเนินการหลังการตรวจเยี่ยม

คณะกรรมการประเมินคุณภาพการศึกษาภายใน ได้ประชุมสรุปผลการประเมินคุณภาพการศึกษาภายในของคณะสถาปัตยกรรมศาสตร์ โดยได้เสนอแนะจุดแข็ง จุดที่ควรพัฒนา และข้อเสนอแนะ ผลการประเมินรายองค์ประกอบ เพื่อจัดทำรายงานผลการประเมินคุณภาพการศึกษาภายใน

6.4 วิธีการตรวจสอบความถูกต้องน่าเชื่อถือของข้อมูล

คณะกรรมการประเมินคุณภาพการศึกษาภายใน ได้ตรวจสอบความสอดคล้องและความถูกต้องจากรายงานการประเมินตนเอง ประจำปีการศึกษา 2559 กับเอกสารอ้างอิงตามรายงานที่ระบุไว้ รวมถึงสัมภาษณ์ผู้มีส่วนได้ส่วนเสีย เพื่อตรวจสอบความถูกต้องและการดำเนินงานจริง

7. ผลการประเมินรายตัวบ่งชี้ (รายงานตามตาราง ป.1)

คณะกรรมการฯ ได้ประชุมพิจารณาผลการประเมิน เมื่อวันที่ 29 สิงหาคม 2560 แล้วเห็นว่าคณะสถาปัตยกรรมศาสตร์ มหาวิทยาลัยศิลปากร ได้ดำเนินการตามองค์ประกอบคุณภาพการจัดการศึกษา ทั้ง 5 องค์ประกอบ 13 ตัวบ่งชี้ ตามแนวทางของสำนักงานคณะกรรมการ (สกอ.) มีผลการประเมินตามองค์ประกอบและตัวบ่งชี้ดังรายละเอียดตามตาราง ป.1

ตารางที่ 2 ตาราง ป.1 สรุปผลการประเมินรายตัวบ่งชี้ของสำนักงานคณะกรรมการการอุดมศึกษา

ตัวบ่งชี้คุณภาพ	เป้าหมาย	ผลการดำเนินงาน		คะแนนประเมิน ของคณะ สถาปัตยกรรม ศาสตร์	คะแนนประเมิน โดย คณะกรรมการ (เกณฑ์ สกอ.)	หมายเหตุ (เหตุผลของการประเมินที่ ต่างจากที่ระบุใน SAR)
		ตัวตั้ง	ผลลัพธ์ (% หรือ สัดส่วน)			
		ตัวหาร				
องค์ประกอบที่ 1 การผลิตบัณฑิต						
ตัวบ่งชี้ที่ 1.1 ผลการบริหารจัดการหลักสูตร โดยรวม	ค่าเฉลี่ย 3.00	49.16	3.07	3.08	3.07	มีปรับคะแนนหลักสูตร 1. ปร.ต. (สถาปัตยกรรมพื้นถิ่น) คะแนน 3.57 2. ปร.ต. (สถาปัตยกรรม) คะแนน 2.75 3. ปร.ต. (ประวัติศาสตร์ สถาปัตยกรรม) คะแนน 2.43 4. วท.ม. (คอมพิวเตอร์เพื่อการ ออกแบบทางสถาปัตยกรรม) คะแนน 3.05
		16				
ตัวบ่งชี้ที่ 1.2 อาจารย์ประจำคณะที่มี คุณวุฒิปริญญาเอก	ร้อยละ 48, 3.00 คะแนน	35	46.05	2.88	2.88	
		76	2.88			
ตัวบ่งชี้ที่ 1.3 อาจารย์ประจำคณะที่ดำรง ตำแหน่งทางวิชาการ	ร้อยละ 52, 3.25 คะแนน	40	52.63	3.29	3.29	
		76	3.29			
ตัวบ่งชี้ที่ 1.4 จำนวนนักศึกษาเต็มเวลา เทียบเท่าต่อจำนวนอาจารย์ประจำ	8:1	544.33	7.61			ปรับแก้จำนวนอาจารย์ ประจำปฏิบัติงานจริงจาก 73.5 แก้ไขเป็น 71.5 คน
		71.5	7.61			

ตารางที่ 2 ตาราง ป.1 สรุปผลการประเมินรายตัวบ่งชี้ของสำนักงานคณะกรรมการการอุดมศึกษา

ตัวบ่งชี้คุณภาพ	เป้าหมาย	ผลการดำเนินงาน		คะแนนประเมิน ของคณะ สถาปัตยกรรม ศาสตร์	คะแนนประเมิน โดย คณะกรรมการ (เกณฑ์ สกอ.)	หมายเหตุ (เหตุผลของการประเมินที่ ต่างจากที่ระบุใน SAR)
		ตัวตั้ง	ผลลัพธ์ (% หรือ สัดส่วน)			
		ตัวหาร				
1) หาค่าความแตกต่าง 2) คำนวณคะแนน	5.00 คะแนน	7.61 - 8	-4.84	5.00	5.00	
		8	-61.93			
ตัวบ่งชี้ที่ 1.5 การบริการนักศึกษาระดับ ปริญญาตรี	6 ข้อ		5 ข้อ	5	4	ไม่ได้เกณฑ์ 5 เนื่องจากยังไม่ มีการนำผลการประเมินจาก เกณฑ์ 4 มาปรับปรุงพัฒนา อย่างชัดเจน
ตัวบ่งชี้ที่ 1.6 กิจกรรมนักศึกษาระดับ ปริญญาตรี	6 ข้อ		5 ข้อ	5	4	ไม่ได้เกณฑ์ 6 เนื่องจากยังไม่ มีการนำผลการประเมินไป ปรับปรุงแผนการจัดกิจกรรม นักศึกษา
เฉลี่ยองค์ประกอบที่ 1		ตามเกณฑ์ สกอ.		3.21	2.87	
องค์ประกอบที่ 2 การวิจัย						
ตัวบ่งชี้ที่ 2.1 ระบบและกลไกการบริหาร และพัฒนางานวิจัยหรืองานสร้างสรรค์	6 ข้อ		6 ข้อ	5	5	
ตัวบ่งชี้ที่ 2.2 เงินสนับสนุนงานวิจัยและงาน สร้างสรรค์	3.00 คะแนน	12,866,014.70	179,944.26			ปรับแก้จำนวนอาจารย์ ประจำปฏิบัติงานจริงจาก 73.5 แก้ไขเป็น 71.5 คน
		71.5	4.09			

ตารางที่ 2 ตาราง ป.1 สรุปผลการประเมินรายตัวบ่งชี้ของสำนักงานคณะกรรมการการอุดมศึกษา

ตัวบ่งชี้คุณภาพ	เป้าหมาย	ผลการดำเนินงาน		คะแนนประเมิน ของคณะ สถาปัตยกรรม ศาสตร์	คะแนนประเมิน โดย คณะกรรมการ (เกณฑ์ สกอ.)	หมายเหตุ (เหตุผลของการประเมินที่ ต่างจากที่ระบุใน SAR)
		ตัวตั้ง	ผลลัพธ์ (% หรือ สัดส่วน)			
		ตัวหาร				
คะแนนตามกลุ่มสาขามนุษยศาสตร์และ สังคมศาสตร์	100,000 บาท/ คน = 5 คะแนน	9,341,931.67	151,901.33	5	5	
		61.5				
คะแนนตามกลุ่มสาขาวิทยาศาสตร์และ เทคโนโลยี	220,000 บาท/ คน = 5 คะแนน	2,792,500.00	279,250.00	5	5	
		10				
คณะสถาปัตยกรรมศาสตร์	เฉลี่ย 2 กลุ่ม สาขา	5 + 5	5.00	5.00	5.00	*เพิ่มเติมข้อมูลให้ตรงกับ สถาบันวิจัยและพัฒนา
		2				
ตัวบ่งชี้ที่ 2.3 ผลงานวิชาการของอาจารย์ ประจำและนักวิจัย	2.00 คะแนน	30.80	40.53			ปรับแก้ข้อมูลหลังการประเมินฯ หารด้วยอาจารย์ประจำทั้งหมด และปรับจำนวนผลงานให้ตรง ตามข้อมูลมหาวิทยาลัย
		76				
คะแนนตามกลุ่มสาขามนุษยศาสตร์และ สังคมศาสตร์	ร้อยละ 40 = 5 คะแนน	29.20	44.24	5	5	
		66				
คะแนนตามกลุ่มสาขาวิทยาศาสตร์และ เทคโนโลยี	ร้อยละ 60 = 5 คะแนน	1.60	16.00	3	1.33	
		10				

ตารางที่ 2 ตาราง ป.1 สรุปผลการประเมินรายตัวบ่งชี้ของสำนักงานคณะกรรมการการอุดมศึกษา

ตัวบ่งชี้คุณภาพ	เป้าหมาย	ผลการดำเนินงาน		คะแนนประเมิน ของคณะ สถาปัตยกรรม ศาสตร์	คะแนนประเมิน โดย คณะกรรมการ (เกณฑ์ สกอ.)	หมายเหตุ (เหตุผลของการประเมินที่ ต่างจากที่ระบุใน SAR)
		ตัวตั้ง	ผลลัพธ์ (% หรือ สัดส่วน)			
		ตัวหาร				
คณะสถาปัตยกรรมศาสตร์	เฉลี่ย 2 กลุ่ม สาขา	5 + 1.33	3.17	4.00	3.17	ใช้ข้อมูลตามปีปฏิทิน พ.ศ. 2559
		2				
เฉลี่ยองค์ประกอบที่ 2	ตามเกณฑ์ สกอ.		4.67	4.39		
องค์ประกอบที่ 3 การบริการวิชาการ						
ตัวบ่งชี้ 3.1 การบริการวิชาการแก่สังคม	5 ข้อ	6 ข้อ		5	5	
เฉลี่ยองค์ประกอบที่ 3	ตามเกณฑ์ สกอ.		5.00	5.00		
องค์ประกอบที่ 4 การทำนุบำรุงศิลปและวัฒนธรรม						
ตัวบ่งชี้ 4.1 ระบบและกลไกการทำนุบำรุง ศิลปและวัฒนธรรม	7 ข้อ	7 ข้อ		5	5	
เฉลี่ยองค์ประกอบที่ 4	ตามเกณฑ์ สกอ.		5.00	5.00		

ตารางที่ 2 ตาราง ป.1 สรุปผลการประเมินรายตัวบ่งชี้ของสำนักงานคณะกรรมการการอุดมศึกษา

ตัวบ่งชี้คุณภาพ	เป้าหมาย	ผลการดำเนินงาน		คะแนนประเมิน ของคณะ สถาปัตยกรรม ศาสตร์	คะแนนประเมิน โดย คณะกรรมการ (เกณฑ์ สกอ.)	หมายเหตุ (เหตุผลของการประเมินที่ ต่างจากที่ระบุใน SAR)
		ตัวตั้ง	ผลลัพธ์ (% หรือ สัดส่วน)			
		ตัวหาร				
องค์ประกอบที่ 5 การบริหารจัดการ						
ตัวบ่งชี้ 5.1 การบริหารของคณะเพื่อการกำกับ ติดตามผลลัพธ์ตามพันธกิจ กลุ่มสถาบัน และ เอกลักษณ์ของคณะ	7 ข้อ		7 ข้อ	5	5	
ตัวบ่งชี้ 5.2 ระบบกำกับประกันคุณภาพ หลักสูตร	6 ข้อ		6 ข้อ	5	5	
เฉลี่ยองค์ประกอบที่ 5			ตามเกณฑ์ สกอ.	5.00	5.00	
เฉลี่ยรวมทุกองค์ประกอบ			ตามเกณฑ์ สกอ.	4.48	4.26	

8. ผลการประเมินตามองค์ประกอบคุณภาพ

ตารางที่ 3 ตาราง ป.2 สรุปผลการประเมินรายองค์ประกอบการประเมินคุณภาพการศึกษาภายใน ตามมาตรฐานคณะกรรมการการอุดมศึกษา (สกอ.)

องค์ประกอบคุณภาพ	คะแนน				ผลการประเมิน 0.00 - 1.50 การดำเนินงานต้องปรับปรุงเร่งด่วน 1.51 - 2.50 การดำเนินงานต้องปรับปรุง 2.51 - 3.50 การดำเนินงานระดับพอใช้ 3.51 - 4.50 การดำเนินงานระดับดี 4.51 - 5.00 การดำเนินงานระดับดีมาก
	ปัจจัย นำเข้า (I)	กระบวนการ (P)	ผลผลิต หรือ ผลลัพธ์ (O)	คะแนน รวม	
องค์ประกอบที่ 1 การผลิตบัณฑิต	3.72	4.00	3.07	3.71	ดี
องค์ประกอบที่ 2 การวิจัย	5.00	5.00	3.17	4.39	ดี
องค์ประกอบที่ 3 การบริการวิชาการ		5.00		5.00	ดีมาก
องค์ประกอบที่ 4 การทำนุบำรุงศิลปะและวัฒนธรรม		5.00		5.00	ดีมาก
องค์ประกอบที่ 5 การบริหารจัดการ		5.00		5.00	ดีมาก
เฉลี่ยรวมทุกตัวบ่งชี้ของทุกองค์ประกอบ	4.04	4.71	3.12	4.26	ดี
ผลการประเมิน	ดี	ดีมาก	พอใช้	ดี	

9. จุดแข็ง จุดที่ควรพัฒนาและข้อเสนอแนะของแต่ละองค์ประกอบ

องค์ประกอบที่ 1 : การผลิตบัณฑิต

จุดแข็ง
<ol style="list-style-type: none"> 1. คณะมีกิจกรรมค่ายยุวสถาปนิกอาสา และกิจกรรมที่ส่งเสริมศักยภาพของนักศึกษาในวิชาชีพ สถาปัตยกรรม 2. นักศึกษาได้รับรางวัลการประกวดออกแบบสถาปัตยกรรม
แนวทางเสริมจุดแข็ง
-
จุดที่ควรพัฒนา
<ol style="list-style-type: none"> 1. ส่งเสริมให้อาจารย์เข้าสู่ตำแหน่งทางวิชาการ
ข้อเสนอแนะในการปรับปรุง
<ol style="list-style-type: none"> 1. กำหนดการจัดทำแผนพัฒนานักศึกษาในแต่ละปีการศึกษาให้ชัดเจน ให้ดำเนินโครงการตามแผนฯ นำผลการประเมินแต่ละโครงการ เพื่อนำมาสรุปเป็นข้อมูลในการประเมิน - ปรับปรุงพัฒนาแผนฯ ในครั้งต่อไป
วิธีปฏิบัติที่ดี/นวัตกรรม
-

องค์ประกอบที่ 2 : การวิจัย

จุดแข็ง
<ol style="list-style-type: none"> 1. คณะฯ มีกองทุนวิจัยและสร้างสรรค์เพื่อสนับสนุนงบประมาณด้านการวิจัยและสร้างสรรค์ของ คณาจารย์
แนวทางเสริมจุดแข็ง
-
จุดที่ควรพัฒนา
<ol style="list-style-type: none"> 1. ควรมีระบบกลไกในการพัฒนานักวิจัยรุ่นใหม่
ข้อเสนอแนะในการปรับปรุง
-
วิธีปฏิบัติที่ดี/นวัตกรรม
-

องค์ประกอบที่ 3 : การบริการวิชาการแก่สังคม

จุดแข็ง
<ol style="list-style-type: none"> 1. ขณะมีการดำเนินโครงการบริการวิชาการแก่สังคมที่หลากหลาย มีความร่วมมือในการจัดกิจกรรม/โครงการบริการทางวิชาการกับหน่วยงาน องค์กร ชุมชนภายนอก สอดคล้องกับแผนบริการวิชาการแก่สังคม 2. มีโครงการบริการวิชาการทั้งให้เปล่าและมีรายได้ที่ให้ผลลัพธ์ตอบโจทย์ให้กับสังคม ทั้งในเชิงคุณค่าและการสร้างรายได้
แนวทางเสริมจุดแข็ง
<ol style="list-style-type: none"> 1. ควรทำความร่วมมือกับหน่วยงานอื่นๆ ในการจัดทำโครงการบริการวิชาการที่เป็นการบูรณาการร่วมกันระหว่างศาสตร์
จุดที่ควรพัฒนา
<ol style="list-style-type: none"> 1. ขณะควรดำเนินการจัดทำทะเบียนเครือข่ายการให้บริการทางวิชาการแก่สังคม 2. ควรมีการสร้างระบบการติดตามรายงานผลการประเมินโครงการบริการวิชาการให้มีประสิทธิภาพมากขึ้น
ข้อเสนอแนะในการปรับปรุง
-
วิธีปฏิบัติที่ดี/นวัตกรรม
-

องค์ประกอบที่ 4 : การทำนุบำรุงศิลปะและวัฒนธรรม

จุดแข็ง
-
แนวทางเสริมจุดแข็ง
<ol style="list-style-type: none"> 1. ควรดำเนินการจัดทำฐานข้อมูลผลงานและองค์ความรู้ด้านสถาปัตยกรรมไทย ในรูปแบบสื่อดิจิทัล
จุดที่ควรพัฒนา
-
ข้อเสนอแนะในการปรับปรุง
-
วิธีปฏิบัติที่ดี/นวัตกรรม
-

องค์ประกอบที่ 5 : การบริหารจัดการ

จุดแข็ง
-
แนวทางเสริมจุดแข็ง
1. พัฒนาระบบฐานข้อมูลของคณะฯ ให้มีประสิทธิภาพมากยิ่งขึ้น และสามารถนำมาใช้วิเคราะห์เพื่อวางแผนการดำเนินงานของหลักสูตรและคณะฯ
จุดที่ควรพัฒนา
-
ข้อเสนอแนะในการปรับปรุง
-
วิธีปฏิบัติที่ดี/นวัตกรรม
-

ภาคผนวก

- คำสั่งมหาวิทยาลัยศิลปากร ที่ 1567/2560 เรื่อง แต่งตั้งคณะกรรมการประเมินคุณภาพการศึกษาภายในระดับคณะวิชา/หน่วยงานสนับสนุนเทียบเท่า ประจำปีการศึกษา 2559
- กำหนดการประเมินคุณภาพการศึกษาภายใน คณะสถาปัตยกรรมศาสตร์



คำสั่งมหาวิทยาลัยศิลปากร

ที่ 1667 / 2560

เรื่อง แต่งตั้งคณะกรรมการประเมินคุณภาพการศึกษาภายใน
ระดับคณะวิชา/หน่วยงานสนับสนุนเทียบเท่า ประจำปีการศึกษา 2559

เพื่อให้การประเมินคุณภาพการศึกษาภายใน ระดับคณะวิชา/หน่วยงานสนับสนุนเทียบเท่า
ประจำปีการศึกษา 2559 ดำเนินไปด้วยความเรียบร้อย มีประสิทธิภาพและบรรลุผลตามวัตถุประสงค์ มหาวิทยาลัย
จึงแต่งตั้งคณะกรรมการเพื่อประเมินคุณภาพการศึกษาภายในระดับคณะวิชา/หน่วยงานสนับสนุนเทียบเท่า
ปีการศึกษา 2559 ดังต่อไปนี้

1. คณะจิตรกรรมประติมากรรมและภาพพิมพ์

ผู้ช่วยศาสตราจารย์พันธ์ศักดิ์	พลสารัมย์	ประธานกรรมการ
ผู้ช่วยศาสตราจารย์อริยา	สุอังคณาทิน	กรรมการ
อาจารย์สมาน	สรรพศรี	กรรมการ
นางสาวสาวิตตรี	ศิลปประเสริฐ	เลขานุการ
นางสาวฉัตรระพี	แย้มเกษร	ผู้ประสานงาน
นางสาวเกวลี	แพ่งต่าย	ผู้ประสานงาน
นางสาวมณฑนา	ศรีเทพ	ผู้ประสานงาน

2. คณะสถาปัตยกรรมศาสตร์

อาจารย์สมาน	สรรพศรี	ประธานกรรมการ
อาจารย์วิรัตน์	รัตตากร	กรรมการ
ผู้ช่วยศาสตราจารย์ ดร.กังวล	คัชชิมา	กรรมการ
นางสาวเพ็ญสุภา	ศรีพรหมทอง	เลขานุการ
นางสาวกุลจิรา	น้อยพงษ์	ผู้ประสานงาน

3. คณะโบราณคดี

รองศาสตราจารย์ ดร.วิภาวรรณ	อยู่เย็น	ประธานกรรมการ
รองศาสตราจารย์ ดร.ชาคริต	ชุ่มวัฒน์	กรรมการ
อาจารย์ ดร.เกรียงไกร	เกิดศิริ	กรรมการ
นางสาววรรณุช	พุ่มเรือง	เลขานุการ
นางสาวพนิดา	จิววงษ์โรจน์	ผู้ประสานงาน

/4.คณะ.....

4. คณะมัณฑนศิลป์
อาจารย์สมาน สรรพศรี ประธานกรรมการ
ผู้ช่วยศาสตราจารย์ ดร.เกรียงศักดิ์ เขียวมั่ง กรรมการ
ผู้ช่วยศาสตราจารย์ ดร.กังวล คัชขิมา กรรมการ
นางสาวอัญชานา คล่องไชยชน เลขานุการ
นางภาวนา ใจประสาท ผู้ประสานงาน
นางสาวนันทนา แซ่ลี ผู้ประสานงาน
5. คณะอักษรศาสตร์
รองศาสตราจารย์ ดร.วัฒนา พัดเกตุ ประธานกรรมการ
ผู้ช่วยศาสตราจารย์ ดร.อินทิรา ชาฮีร์ กรรมการ
ผู้ช่วยศาสตราจารย์ ดร.กังวล คัชขิมา กรรมการ
นางสาวสาวิตรี ศิลประเสริฐ เลขานุการ
นายกฤษดา ไพวรรรณ ผู้ประสานงาน
6. คณะศึกษาศาสตร์
รองศาสตราจารย์ ดร.บังอร เสรีรัตน์ ประธานกรรมการ
รองศาสตราจารย์ ดร.ดวงกมล ไตรวิจิตรคุณ กรรมการ
ผู้ช่วยศาสตราจารย์ ดร.กังวล คัชขิมา กรรมการ
นางสาวจิรวรรณ งานทอง เลขานุการ
นางสาววรรณภา แสงวัฒนะกุล ผู้ประสานงาน
นางสาวศิวาพร ยอดทรงตระกูล ผู้ประสานงาน
7. คณะวิทยาศาสตร์
ศาสตราจารย์ นายแพทย์วุฒิชัย ธนาพงศธร ประธานกรรมการ
ผู้ช่วยศาสตราจารย์วันชัย สุ่มเล็ก กรรมการ
อาจารย์ ดร.ประสิทธิ์ พงษ์เรืองพันธุ์ กรรมการ
นางสาวสาวิตรี ศิลประเสริฐ เลขานุการ
นางสาวจิตรรดี ตันติคชาภรณ์ ผู้ประสานงาน
8. คณะเภสัชศาสตร์
ภญ.รองศาสตราจารย์ ดร.อรลักษณ์า แพร์ตกุล ประธานกรรมการ
ภญ.ผู้ช่วยศาสตราจารย์ ดร. ชุตินา วีรินชพงศ์ กรรมการ
ผู้ช่วยศาสตราจารย์ ดร.จรุงแสง ลักษณะบุญส่ง กรรมการ
ผู้ช่วยศาสตราจารย์ชวลิต ชาวเขียว กรรมการ
ผู้ช่วยศาสตราจารย์ ดร.วรางคณา นิพัทธ์สุขกิจ กรรมการ
นางสาวเพ็ญสุภา ศรีพรหมทอง เลขานุการ
ภญ.รศ.ดร.สุชาดา พิริยะประสาธน์ ผู้ประสานงาน

9. คณะวิศวกรรมศาสตร์และเทคโนโลยีอุตสาหกรรม

รองศาสตราจารย์ ดร.ธณัฐคุณ	มงคลอัครรัตน์	ประธานกรรมการ
รองศาสตราจารย์ ดร.ประณัฐ	โพธิยะราช	กรรมการ
รองศาสตราจารย์ ดร.ศิริวรรณ	ศรีสรณ์ต์	กรรมการ
ผู้ช่วยศาสตราจารย์ ดร.สมภพ	รอดอัมพร	กรรมการ
ภญ.รองศาสตราจารย์ ดร.อวยพร	อภิรักษ์อร่ามวง	กรรมการ
นางสาวเพ็ญสุภา	ศรีพรหมทอง	เลขานุการ
ผู้ช่วยศาสตราจารย์ ดร.นิติ	ยงวนิชย์	ผู้ประสานงาน

10. คณะดุริยางคศาสตร์

ผู้ช่วยศาสตราจารย์พันธ์ศักดิ์	พลสารมย์	ประธานกรรมการ
ผู้ช่วยศาสตราจารย์ ดร.ยุพธนา	ฉัพพรรณรัตน์	กรรมการ
ผู้ช่วยศาสตราจารย์วินชัย	เอื้อจิตรเมศ	กรรมการ
นางสาวจิราวรรณ	จันทอง	เลขานุการ
นางสาวมลฤดี	มีอิสสระ	ผู้ประสานงาน

11. คณะสัตวศาสตร์และเทคโนโลยีการเกษตร

ผู้ช่วยศาสตราจารย์อุบล	สมทรง	ประธานกรรมการ
ผู้ช่วยศาสตราจารย์ ดร.เอกนถน	บางท่าไม้	กรรมการ
อาจารย์เพ็ญจมาศ	คำธนะ	กรรมการ
นางสาวนิศารัตน์	เวชประพันธ์	เลขานุการ
นายเฉลิมชนม์	ก่อสกุลใหม่	ผู้ประสานงาน

12. คณะวิทยาการจัดการ

ผู้ช่วยศาสตราจารย์ ดร.สุวัฒน์	ฉิมะสังคนันท์	ประธานกรรมการ
ผู้ช่วยศาสตราจารย์ ดร.พรรณี	คอนจ่อหอ	กรรมการ
ผู้ช่วยศาสตราจารย์ ดร.เสนีย์	พวงยามณี	กรรมการ
นางสาวอัญชนา	คลองไชยชน	เลขานุการ
นางสุภาคินี	วิชัยโชติ	ผู้ประสานงาน
นางสาวรสสา	พูลเนตร์	ผู้ประสานงาน

13. คณะเทคโนโลยีสารสนเทศและการสื่อสาร

ผู้ช่วยศาสตราจารย์พันธ์ศักดิ์	พลสารมย์	ประธานกรรมการ
รองศาสตราจารย์ ดร.วศิน	อิงคพัฒน์กุล	กรรมการ
ผู้ช่วยศาสตราจารย์ ดร.อรอนงค์	ผิวนิล	กรรมการ
นางสาววรรณุช	พุ่มเรือง	เลขานุการ
นางสาววรรณนา	ศิลป์ประเสริฐ	ผู้ประสานงาน

/14.คณะ.....

14. วิทยาลัยนานาชาติ
ผู้ช่วยศาสตราจารย์ ดร.สุวัฒน์
อาจารย์ ดร.ปิยวรรณ
อาจารย์ ดร.น้ำฝน
นางสาวนิศารัตน์
อาจารย์อมรา
ฉิมะสังคนันท์
สิริประเสริฐศิลป์
ใจดี
เวชประพันธ์
วีระวัฒน์
ประธานกรรมการ
กรรมการ
กรรมการ
เลขานุการ
ผู้ประสานงาน
15. บัณฑิตวิทยาลัย
รองศาสตราจารย์ ดร.กาญจนา
ผู้ช่วยศาสตราจารย์ ดร.กิตติคม
ผู้ช่วยศาสตราจารย์ ดร.วรางคณา
นางสาวนิศารัตน์
นางสาวอรุณ
บุญส่ง
คาวิรัตน์
นิพัทธ์สุขกิจ
เวชประพันธ์
บัวจัน
ประธานกรรมการ
กรรมการ
กรรมการ
เลขานุการ
ผู้ประสานงาน
16. สำนักหอสมุดกลาง
ผู้ช่วยศาสตราจารย์ ดร.เยาวภา
ผู้ช่วยศาสตราจารย์ ดร.เนืองวงศ์
ผู้ช่วยศาสตราจารย์บุหลัน
นางสาวอัญชญา
นางณัชชา
บัวเวช
ทวยเจริญ
กุลวิจิตร
คลองไชยชน
มณีนวศ์
ประธานกรรมการ
กรรมการ
กรรมการ
เลขานุการ
ผู้ประสานงาน
17. ศูนย์คอมพิวเตอร์
รองศาสตราจารย์ ดร.บุญวัฒน์
อาจารย์อารียา
ดร.ญาณิฐา
นางสาววรรณุช
นางสาวบุญมี
อัครุ
ศรีประเสริฐ
หลิมวัฒนา
พุ่มเรือง
ตระกูลชัยศรี
ประธานกรรมการ
กรรมการ
กรรมการ
เลขานุการ
ผู้ประสานงาน
18. สำนักงานอธิการบดี
ผู้ช่วยศาสตราจารย์ ดร.โปรดปราน
ผู้ช่วยศาสตราจารย์ ดร.อรอนงค์
อาจารย์ ดร.ธนาทร
นางสาวอัญชญา
นางสาวนิศารัตน์
สิริธีรศาสน์
ผิวนิล
เจียรกุล
คลองไชยชน
เวชประพันธ์
ประธานกรรมการ
กรรมการ
กรรมการ
เลขานุการ
ผู้ประสานงาน
19. หอศิลป์ มหาวิทยาลัยศิลปากร
รองศาสตราจารย์จันทนี
รองศาสตราจารย์เทพศักดิ์
ผู้ช่วยศาสตราจารย์สิทธิชัย
นางสาวเพ็ญสุภา
นายรุจน์สวัสดิ์
เพชรานนท์
ทองนพคุณ
ปรัชญารัตติกุล
ศรีพรหมทอง
ครองภูมินทร์
ประธานกรรมการ
กรรมการ
กรรมการ
เลขานุการ
ผู้ประสานงาน
/20.คณะ.....

20. สำนักงานสภามหาวิทยาลัย

ผู้ช่วยศาสตราจารย์ ดร.เยาวภา	บัวเวช	ประธานกรรมการ
ผู้ช่วยศาสตราจารย์ ดร.สุวิมล	เรืองศรี	กรรมการ
ภญ.รองศาสตราจารย์ ดร.อวยพร	อภิรักษ์อร่ามวง	กรรมการ
นางสาวนิศารัตน์	เวชประพันธ์	เลขานุการ
นางประไพพรรณ	ข้าภาณี	ผู้ประสานงาน

โดยให้คณะกรรมการมีหน้าที่

1. ประเมินคุณภาพการศึกษาภายใน ระดับคณะวิชา/หน่วยงานสนับสนุนเทียบเท่า ให้แล้วเสร็จภายใน ระยะเวลาที่กำหนด
2. ส่งรายงานผลการประเมินคุณภาพการศึกษาภายใน ภายในวันศุกร์ที่ 15 กันยายน 2560 เพื่อนำเข้า ที่ประชุมคณะกรรมการบริหารมหาวิทยาลัยศิลปากร (ก.บ.ม.) และที่ประชุมสภามหาวิทยาลัยศิลปากร
3. จัดส่งรายงานผ่านระบบฐานข้อมูลด้านการประกันคุณภาพการศึกษา (CHE QA 3D) ให้แล้วเสร็จภายใน ระยะเวลาที่กำหนด

สั่ง ณ วันที่ 20 กรกฎาคม พ.ศ. 2560

วิมล

(ผู้ช่วยศาสตราจารย์ ดร.วันชัย สุทธะนันท์)
อธิการบดีมหาวิทยาลัยศิลปากร

กำหนดการของคณะกรรมการประเมินคุณภาพการศึกษาภายใน
คณะสถาปัตยกรรมศาสตร์ มหาวิทยาลัยศิลปากร
ประจำปีการศึกษา 2559
ณ อาคารเรียนชั่วคราวคณะสถาปัตยกรรมศาสตร์ มหาวิทยาลัยศิลปากร (อาคารสมบุญธรรม)
ถนนจรัญสนิทวงศ์ กรุงเทพมหานคร

.....

วันอังคารที่ 29 สิงหาคม พ.ศ. 2560

- 10.00 – 10.30 น. คณะกรรมการประเมินฯ เดินทางถึงห้องประชุม 205 คณะสถาปัตยกรรมศาสตร์ วังท่าพระ
ประชุมคณะกรรมการประเมินฯ
- 10.30 – 11.00 น. คณบดีกล่าวต้อนรับคณะกรรมการประเมิน/ สัมภาษณ์ผู้บริหารคณะฯ
- 11.00 – 12.00 น. สัมภาษณ์ นักศึกษา
- 12.00 – 13.00 น. รับประทานอาหารกลางวัน
- 13.00 – 14.30 น. ตรวจสอบเอกสารและหลักฐาน
- 14.30 – 15.30 น. คณะกรรมการประเมินฯ ประชุมสรุปผลการประเมินคุณภาพการศึกษา
- 15.30 – 16.00 น. คณะกรรมการประเมินฯ สรุปผลการประเมินคุณภาพการศึกษาแก่ผู้บริหารของคณะสถาปัตยกรรม
ศาสตร์

~~~~~