



รายงานผลการประเมินคุณภาพการศึกษาภายใน  
ประจำปีการศึกษา 2559  
(วันที่ 1 สิงหาคม 2559 ถึง 31 กรกฎาคม 2560)

คณะอักษรศาสตร์ มหาวิทยาลัยศิลปากร  
ประเมินเมื่อ ศุกร์ที่ 25 สิงหาคม พ.ศ. 2560

โดย

คณะกรรมการประเมินคุณภาพการศึกษาภายใน

รายงานผลการประเมินคุณภาพการศึกษาภายในของคณะอักษรศาสตร์ มหาวิทยาลัยศิลปากร ประจำปีการศึกษา 2559 ฉบับนี้ จัดทำขึ้นโดยคณะกรรมการประเมินคุณภาพการศึกษาภายใน มหาวิทยาลัยศิลปากร

เพื่อให้การประกันคุณภาพการศึกษาภายในของมหาวิทยาลัยศิลปากร ดำเนินการไปอย่างต่อเนื่อง คณะกรรมการฯ จึงขอเสนอผลการประเมินคุณภาพการศึกษาภายใน ซึ่งประกอบด้วย ผลการประเมินรายตัวบ่งชี้ของสำนักงานคณะกรรมการการอุดมศึกษา ผลการประเมินตามองค์ประกอบ รวมทั้งจุดอ่อน ข้อคิดเห็น/ข้อเสนอแนะ และแนวทางการพัฒนาการดำเนินการของคณะอักษรศาสตร์ ต่อไป

คณะกรรมการประเมินคุณภาพภายใน  
คณะอักษรศาสตร์ มหาวิทยาลัยศิลปากร  
ประจำปีการศึกษา 2559

	หน้า
1. บทสรุปผู้บริหาร	1
2. รายงานคณะกรรมการประเมินคุณภาพภายใน	2
3. บทนำ	3
4. ผลการปรับปรุงตามข้อเสนอแนะของผลการประเมินปีที่ผ่านมา	15
5. วัตถุประสงค์ในการประเมิน	20
6. วิธีการประเมิน	21
7. ผลการประเมินรายตัวบ่งชี้	21
8. ผลการประเมินตามรายองค์ประกอบคุณภาพ สกอ.	22
9. จุดแข็ง จุดที่ควรพัฒนาและข้อเสนอแนะต่อองค์ประกอบ	27
ภาคผนวก	32

คำสั่งมหาวิทยาลัยศิลปากร ที่ 1763/2560 เรื่อง แก้ไขคำสั่งมหาวิทยาลัยศิลปากร ที่ 1567/2560 ในส่วนของคณะอักษรศาสตร์

กำหนดการประเมินคุณภาพการศึกษาภายใน คณะอักษรศาสตร์

รายนามผู้ร่วมให้ข้อมูลการประเมินคุณภาพการศึกษาภายใน ประจำปีการศึกษา 2559

## รายงานผลการประเมินคุณภาพการศึกษาภายใน ประจำปีการศึกษา 2559

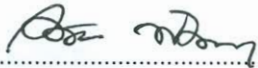
### คณะอักษรศาสตร์ มหาวิทยาลัยศิลปากร

#### 1. บทสรุปผู้บริหาร

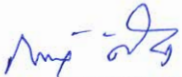
การดำเนินงานของคณะอักษรศาสตร์ มหาวิทยาลัยศิลปากร รอบปีการศึกษา 2559 ตามเกณฑ์คุณภาพการศึกษา ของ สกอ. จำนวน 13 ตัวบ่งชี้ พบว่าผลการประเมินคุณภาพการศึกษาภายใน มีคุณภาพระดับดี คะแนนเฉลี่ย 3.64 โดยองค์ประกอบที่มีคะแนนระดับดีมาก มี 1 องค์ประกอบ ได้แก่ องค์ประกอบที่ 3 องค์ประกอบที่มีคะแนนระดับดี มี 2 องค์ประกอบ ได้แก่ องค์ประกอบที่ 2 และองค์ประกอบที่ 5 และองค์ประกอบที่มีคุณภาพพอใช้ มี 2 องค์ประกอบ ได้แก่ องค์ประกอบที่ 1 และองค์ประกอบที่ 4 เมื่อพิจารณาเป็นรายองค์ประกอบ มีผลการประเมิน ดังนี้


องค์ประกอบ	คะแนนเฉลี่ย	ผลการประเมิน
องค์ประกอบที่ 1 การผลิตบัณฑิต	3.28	พอใช้
องค์ประกอบที่ 2 การวิจัย	3.89	ดี
องค์ประกอบที่ 3 การบริการวิชาการ	5.00	ดีมาก
องค์ประกอบที่ 4 การทำนุบำรุงศิลปะและวัฒนธรรม	3.00	พอใช้
องค์ประกอบที่ 5 การบริหารจัดการ	4.00	ดี
เฉลี่ยรวมทุกตัวบ่งชี้ของทุกองค์ประกอบ	3.64	ดี

2. รายงานคณะกรรมการประเมินคุณภาพการศึกษาภายในประจำปีการศึกษา 2559  
คณะอักษรศาสตร์ มหาวิทยาลัยศิลปากร

ลงนาม..........ประธานกรรมการ  
(รองศาสตราจารย์ ดร.วิटना พัดเกตุ)

ลงนาม..........กรรมการ  
(ผู้ช่วยศาสตราจารย์หทัยรัตน์ ทรรพวุสุ)

ลงนาม..........กรรมการ  
(ผู้ช่วยศาสตราจารย์ ดร.กั้วล คัชชिมา)

ลงนาม..........เลขานุการ  
(นางสาวสาวิตตรี ศิลประเสริฐ)

### 3. บทนำ

#### 3.1 ชื่อหน่วยงานและมหาวิทยาลัยที่ได้รับการประเมิน

คณะอักษรศาสตร์ มหาวิทยาลัยศิลปากร

#### 3.2 รอบการประเมินผลการดำเนินงาน

ประจำปีการศึกษา 2559 (วันที่ 1 สิงหาคม 2559– 31 กรกฎาคม 2560)

#### 3.3 วัน เดือน ปี ที่ประเมินคุณภาพการศึกษาภายใน

วันศุกร์ที่ 25 สิงหาคม 2560

#### 3.4 ประวัติความเป็นมาและข้อมูลทั่วไปเกี่ยวกับคณะอักษรศาสตร์ มหาวิทยาลัยศิลปากร

##### ประวัติความเป็นมา

มหาวิทยาลัยศิลปากร ได้รับการสถาปนาเมื่อปี พ.ศ. 2486 ในระยะแรกได้มีการจัดตั้งคณะวิชาทางด้านศิลปะและโบราณคดี รวมทั้งสิ้น 4 คณะ ณ วังท่าพระ กรุงเทพมหานคร ต่อมาเมื่อผู้แทนขององค์การการศึกษา วิทยาศาสตร์และวัฒนธรรมแห่งสหประชาชาติได้ให้คำแนะนำในการจัดตั้งสถาบันอุดมศึกษาในประเทศไทยให้มีลักษณะสอดคล้องกับหลักการสากล คณะรัฐมนตรีจึงได้พิจารณาโครงการปรับปรุงมหาวิทยาลัยศิลปากร เพื่อขยายการศึกษาวิชาต่าง ๆ โดยไม่จำกัดเฉพาะศิลปะและโบราณคดีเท่านั้น ศาสตราจารย์ หม่อมหลวงปิ่น มาลากุล ซึ่งขณะนั้นดำรงตำแหน่งอธิการบดีมหาวิทยาลัยศิลปากร จึงได้ดำเนินการจัดตั้งคณะอักษรศาสตร์ขึ้นเป็นคณะวิชา ลำดับที่ 5 และเป็นคณะวิชาแรกของวิทยาเขตแห่งใหม่ คือ วิทยาเขตพระราชวังสนามจันทร์ ณ จังหวัดนครปฐม โดยเริ่มเปิดสอนนักเรียนรุ่นแรก เมื่อวันที่พฤหัสบดีที่ 20 มิถุนายน พ.ศ. 2511 และคณะอักษรศาสตร์ได้ถือวันดังกล่าวเป็นวันสถาปนาคณะฯ ตลอดมา

##### ปรัชญา (Philosophy)

มนุษยศาสตร์และสังคมศาสตร์คือแสงแห่งปัญญาแก่มนุษยชาติให้ตระหนักในรากเหง้าและแก่นแท้แห่งตัวตนและสังคม บังเกิดจิตวิญญาณอันเป็นอิสระ และเป็นไทจากอริวิชาทั้งปวง

##### ปณิธาน (Determination)

คณะอักษรศาสตร์มุ่งมั่นที่จะดำรงความเป็นเลิศทางวิชาการและความเป็นสากล สร้างสรรค์ทรัพยากรมนุษย์ให้ถึงพร้อมด้วยคุณภาพและศักยภาพแห่งความเป็นมนุษย์ที่สมบูรณ์ แสวงหาพัฒนาและสั่งสมองค์ความรู้ให้

เกิดความเจริญงอกงามทางปัญญา อีกทั้งเป็นผู้ชี้นำทิศทางการพัฒนาสังคมที่ดีของสังคม เพื่อความคงอยู่ ความเจริญและความเป็นอารยะของชาติ

### **วิสัยทัศน์ (Vision)**

คณะอักษรศาสตร์มุ่งสู่ความเป็นเลิศทางวิชาการด้านมนุษยศาสตร์และสังคมศาสตร์ ผลิตบัณฑิตที่มีคุณธรรม จริยธรรม นำความรู้ไปใช้ประโยชน์ในทางปฏิบัติ และตอบสนองความต้องการในระดับสากล

### **พันธกิจ (Mission)**

คณะอักษรศาสตร์ในฐานะองค์กรทางการศึกษา มีพันธกิจหลัก 4 ประการ ได้แก่

- (1) การจัดการเรียนการสอน
- (2) การวิจัย
- (3) การบริการวิชาการ
- (4) การทำนุบำรุงศิลปะและวัฒนธรรม

### **แผนยุทธศาสตร์**

คณะอักษรศาสตร์ได้จัดทำแผนกลยุทธ์คณะอักษรศาสตร์ มหาวิทยาลัยศิลปากร พ.ศ.2560 – 2563 ประกอบด้วย 10 ยุทธศาสตร์ 20 ตัวชี้วัด 22 กลยุทธ์ โดยครอบคลุมการดำเนินงานตามพันธกิจหลักของสถาบันอุดมศึกษาทั้ง 4 ด้าน ได้แก่ การเรียนการสอน การวิจัย การบริการวิชาการ และการทำนุบำรุงศิลปะและวัฒนธรรม พร้อมทั้งมิติด้านการบริหารจัดการและการพัฒนาคณะอักษรศาสตร์สู่การเป็นสถาบันอุดมศึกษาชั้นนำทางด้านมนุษยศาสตร์และสังคมศาสตร์ชั้นนำของประเทศไทย โดยมีรายละเอียด ดังนี้

**ยุทธศาสตร์ที่ 1 พัฒนาหลักสูตรและการจัดการเรียนการสอนด้านมนุษยศาสตร์และสังคมศาสตร์ ให้มีความเป็นเลิศอย่างสร้างสรรค์**

#### **ตัวชี้วัด**

1. ร้อยละของหลักสูตรอักษรศาสตร์บัณฑิต ของคณะอักษรศาสตร์ ที่ผ่านเกณฑ์มาตรฐานตามกรอบมาตรฐานคุณวุฒิระดับอุดมศึกษาแห่งชาติ
2. ร้อยละของบัณฑิตระดับปริญญาตรีที่ได้งานทำหรือประกอบอาชีพอิสระภายใน 1 ปี
3. อัตราเงินเดือนหรือรายได้เฉลี่ยต่อเดือนของบัณฑิตที่ได้งานทำหรือประกอบอาชีพอิสระภายใน 1 ปี
4. ค่าเฉลี่ยคุณภาพของบัณฑิตปริญญาตรีตามกรอบมาตรฐานคุณวุฒิระดับอุดมศึกษาแห่งชาติ

กลยุทธ์ 1.1 มุ่งให้หลักสูตรทุกระดับได้มาตรฐาน

กลยุทธ์ 1.2 พัฒนาประสิทธิภาพของการจัดการเรียนการสอน

กลยุทธ์ 1.3 ส่งเสริมและพัฒนาการจัดการเรียนการสอนเพื่อไปสู่หลักสูตร 2 ภาษา

กลยุทธ์ 1.4 ส่งเสริมและพัฒนาการจัดการเรียนการสอนแบบบูรณาการในระดับบัณฑิตศึกษา

กลยุทธ์ 1.5 ส่งเสริมความร่วมมือทางวิชาการกับหน่วยงานภายนอกทั้งในระดับชาติและนานาชาติ  
ยุทธศาสตร์ที่ 2 พัฒนานักศึกษาในด้านความคิดสร้างสรรค์ จิตอาสา ปลูกฝังคุณธรรม จริยธรรมและความ  
รับผิดชอบต่อสังคม

#### ตัวชี้วัด

5. ค่าเฉลี่ยคุณภาพของบัณฑิตระดับปริญญาตรีตามผลการพัฒนาบัณฑิตตามอัตลักษณ์ของมหาวิทยาลัย  
ศิลปากร (ด้านความคิดสร้างสรรค์ และ การมีจิตอาสา)

กลยุทธ์ 2.1 ส่งเสริมการจัดกิจกรรมนักศึกษาในรูปแบบที่สร้างสรรค์และแสดงออกถึงความคิดสร้างสรรค์

กลยุทธ์ 2.2 ส่งเสริมการจัดกิจกรรมพัฒนานักศึกษาตามกรอบมาตรฐานคุณวุฒิแห่งชาติ ทั้ง 5 ด้าน

ยุทธศาสตร์ที่ 3 พัฒนาสภาพแวดล้อมทางการศึกษาที่ส่งเสริมการเรียนรู้ ความคิดสร้างสรรค์ และสร้าง  
สุนทรียภาพ

#### ตัวชี้วัด

6. จำนวนแหล่งเรียนรู้ที่เพิ่มขึ้นหรือได้รับการพัฒนาเพื่อให้ตอบสนองความต้องการของนักศึกษา

7. ค่าเฉลี่ยความพึงพอใจของนักศึกษาที่มีต่อสิ่งสนับสนุนการเรียนรู้

กลยุทธ์ 3.1 พัฒนาแหล่งเรียนรู้และบริการทางการศึกษาด้วยเทคโนโลยีที่ทันสมัย

กลยุทธ์ 3.2 พัฒนาสภาพแวดล้อมทางกายภาพให้มีความปลอดภัยและตอบสนองความต้องการของ  
นักศึกษา

ยุทธศาสตร์ที่ 4 พัฒนางานวิจัยพื้นฐาน งานวิจัยเชิงประยุกต์ และงานสร้างสรรค์ เพื่อเป็นแหล่งความรู้ของ  
สังคมและประเทศชาติ

#### ตัวชี้วัด

8. ร้อยละของผลงานทางวิชาการ ผลงานวิจัยหรืองานสร้างสรรค์ที่ได้รับการตีพิมพ์เผยแพร่ต่อจำนวน  
อาจารย์ประจำทั้งหมด

9. ร้อยละของผลงานวิจัยหรืองานสร้างสรรค์ที่ได้รับการนำไปใช้ประโยชน์ต่อจำนวนอาจารย์ประจำ  
ทั้งหมด

10. จำนวนเงินสนับสนุนการวิจัยต่ออาจารย์ประจำ

กลยุทธ์ 4.1 ส่งเสริมการพัฒนาทางวิชาการของบุคลากรคณะอักษรศาสตร์ด้วยการวิจัย

กลยุทธ์ 4.2 ส่งเสริมให้มีการเผยแพร่องค์ความรู้ และนำผลงานวิจัยและงานสร้างสรรค์ไปใช้ให้เกิด  
ประโยชน์แก่ชุมชน สังคมและประเทศชาติ



**ยุทธศาสตร์ที่ 5** ใช้องค์ความรู้ของคณะอักษรศาสตร์ ให้บริการวิชาการแก่สังคมและชุมชนเพื่อเสริมสร้างความเข้มแข็งอย่างยั่งยืน

**ตัวชี้วัด**

11. ร้อยละของโครงการบริการวิชาการที่ใช้บูรณาการกับการเรียนการสอนและการวิจัยต่อโครงการบริการวิชาการทั้งหมด
12. ร้อยละของโครงการบริการวิชาการที่มีค่าเฉลี่ยจากการสอบถามผู้เข้าร่วมโครงการไม่น้อยกว่า 3.75 (จากระดับคะแนนเต็ม 5 คะแนน)

กลยุทธ์ 5.1 ให้บริการวิชาการที่ตอบสนองความต้องการของสังคมและชุมชนอย่างเป็นระบบและต่อเนื่อง

กลยุทธ์ 5.2 ใช้องค์ความรู้ที่คณะอักษรศาสตร์มีความเชี่ยวชาญให้บริการทางวิชาการแก่ชุมชน

กลยุทธ์ 5.3 บูรณาการการบริการวิชาการเข้ากับงานวิจัยและการจัดการเรียนการสอน

**ยุทธศาสตร์ที่ 6** ใช้องค์ความรู้ ความเชี่ยวชาญของคณะอักษรศาสตร์เพื่อรักษาคุณค่าและเชิดชูศิลปวัฒนธรรมอันเป็นเอกลักษณ์ของชาติไทย และส่งเสริมศิลปวัฒนธรรมสากล

**ตัวชี้วัด**

13. จำนวนรางวัลระดับชาติ/นานาชาติที่ศิษย์เก่า นักศึกษา บุคลากรของคณะอักษรศาสตร์ได้รับในการเสริมสร้างเอกลักษณ์ด้านศิลปวัฒนธรรม

กลยุทธ์ 6.1 รักษาคุณค่าและเชิดชูศิลปวัฒนธรรมอันเป็นเอกลักษณ์ของชาติไทย

กลยุทธ์ 6.2 ให้การสนับสนุนหน่วยงานภายในคณะอักษรศาสตร์ในการใช้ความเชี่ยวชาญของตนเพื่อส่งเสริมการดำเนินงานด้านทำนุบำรุงศิลปวัฒนธรรม

**ยุทธศาสตร์ที่ 7** บริหารคณะอักษรศาสตร์อย่างมีประสิทธิภาพเพื่อการเป็นสถาบันการศึกษาด้านมนุษยศาสตร์และสังคมศาสตร์ชั้นนำแห่งประเทศไทย

**ตัวชี้วัด**

14. ร้อยละการบรรลุเป้าหมายตามตัวชี้วัดของแผนปฏิบัติงานประจำปี
15. ร้อยละของอาจารย์ที่มีวุฒิการศึกษาระดับปริญญาเอกต่อจำนวนอาจารย์ประจำทั้งหมด
16. ร้อยละของอาจารย์ที่ดำรงตำแหน่งทางวิชาการต่อจำนวนอาจารย์ประจำทั้งหมด
17. จำนวนอาจารย์ที่ได้รับตำแหน่งทางวิชาการสูงขึ้น

กลยุทธ์ 7.1 บริหารคณะอักษรศาสตร์อย่างมีประสิทธิภาพและประสิทธิผล

กลยุทธ์ 7.2 พัฒนาขีดความสามารถและสมรรถนะของบุคลากรในทุกระดับ

## ยุทธศาสตร์ที่ 8 การพัฒนาระบบเทคโนโลยีสารสนเทศเพื่อการปฏิบัติตามพันธกิจของคณะอักษรศาสตร์ให้มีประสิทธิภาพ

### ตัวชี้วัด

18. ร้อยละของงบประมาณที่ใช้ในการดำเนินการด้านเทคโนโลยีสารสนเทศต่องบประมาณทั้งหมด (ไม่นับงบประมาณแผ่นดิน)

กลยุทธ์ 8.1 สนับสนุนการพัฒนาระบบสารสนเทศเพื่อใช้ในการบริหารจัดการ

## ยุทธศาสตร์ที่ 9 ปรับปรุงระบบการเงินงบประมาณเพื่อสนับสนุนต่อการดำเนินงานอย่างมีประสิทธิภาพ

### ตัวชี้วัด

19. ร้อยละความสำเร็จของการดำเนินงานตามแผนกลยุทธ์ทางการเงิน

กลยุทธ์ 9.1 สนับสนุนการดำเนินการทางการเงินและงบประมาณให้เป็นไปอย่างมีประสิทธิภาพ

## ยุทธศาสตร์ที่ 10 ส่งเสริมความเป็นสถาบันการศึกษาทางด้านมนุษยศาสตร์และสังคมศาสตร์ชั้นนำของประเทศไทย

### ตัวชี้วัด

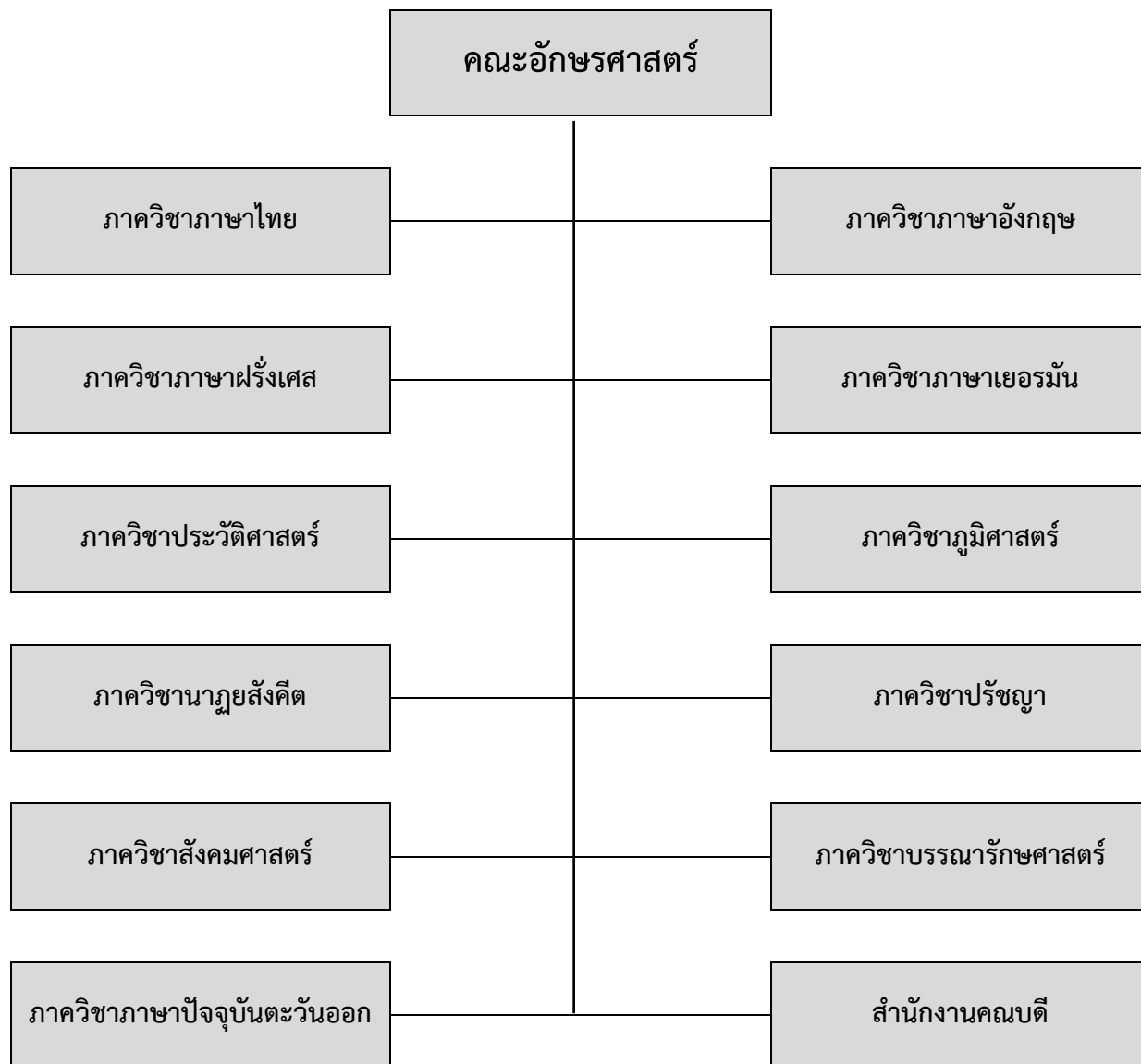
20. ผลประเมินคุณภาพการศึกษาภายในตามเกณฑ์มาตรฐานของสำนักงานคณะกรรมการการอุดมศึกษา (สกอ.)

กลยุทธ์ 10.1 สร้างเครือข่ายความร่วมมือกับสถาบันทางวิชาการทั้งในและต่างประเทศ ศิษย์เก่า องค์กรภาครัฐและเอกชน เพื่อและเปลี่ยนความรู้และประสบการณ์ รวมทั้งให้ได้มาซึ่งทรัพยากรเพื่อสนับสนุนการพัฒนาทางวิชาการ

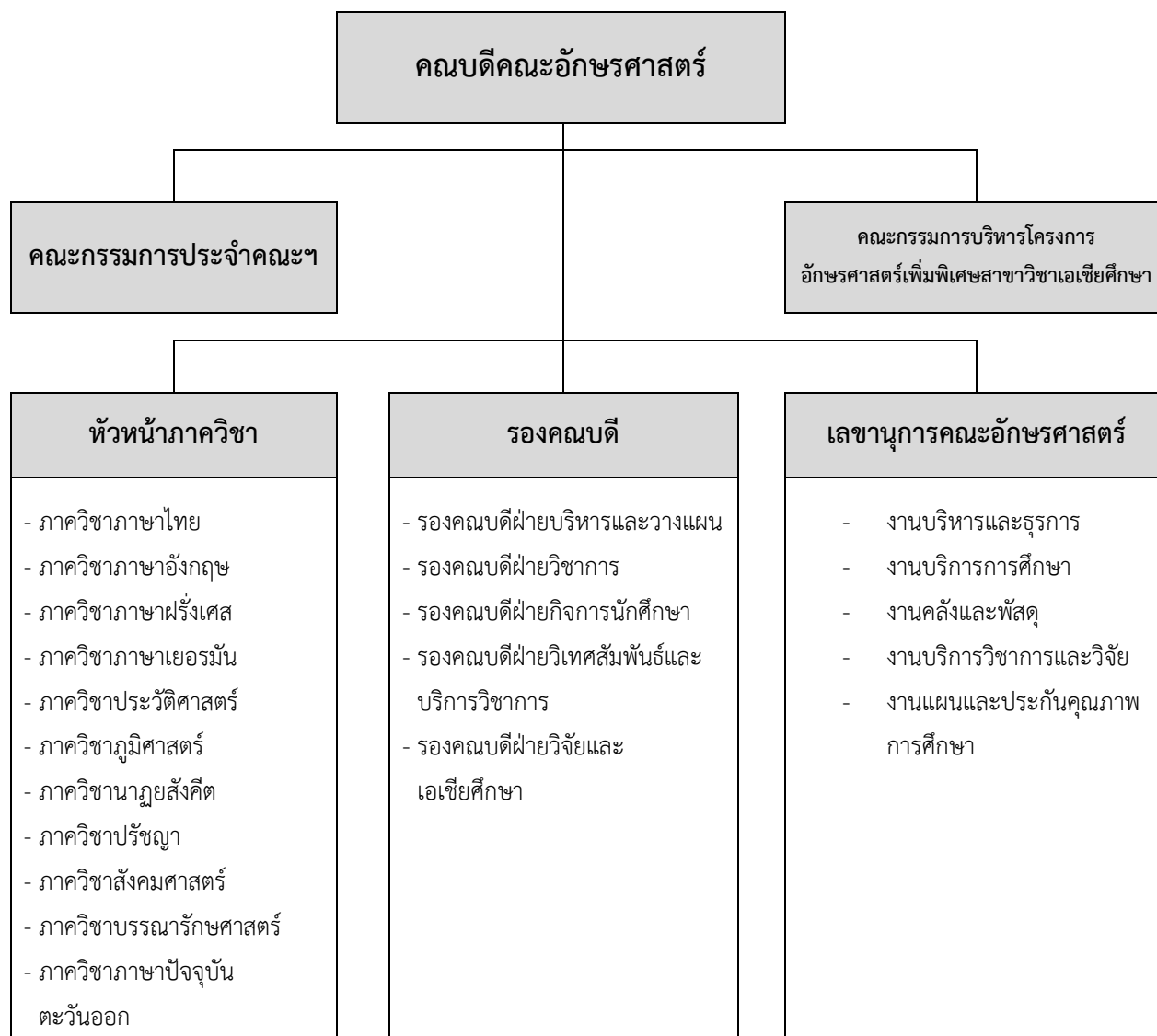
กลยุทธ์ 10.2 พัฒนาระบบและกลไกในการประกันคุณภาพการศึกษา

## โครงสร้างการบริหารงาน

ในการบริหารงานของคณะอักษรศาสตร์นั้น ได้มีการจัดแบ่งหน่วยงานต่าง ๆ ภายในคณะอักษรศาสตร์ จำนวน 12 หน่วยงาน ตามโครงสร้างการแบ่งส่วนราชการ ดังนี้



หรับโครงสร้างการบริหารคณะอักษรศาสตร์ได้แบ่งโครงสร้าง ไว้ดังนี้



รายนามผู้บริหารคณะอักษรศาสตร์ ปีการศึกษา 2559

- |  |   |
|--|---|
| 1. ผู้ช่วยศาสตราจารย์ ดร.วรางคณา นิพัทธ์สุขกิจ | คณบดี                                     |
| 2. อาจารย์สกลนธ์ ม่วงสุน                       | รองคณบดีฝ่ายบริหารและวางแผน               |
| 3. ผู้ช่วยศาสตราจารย์ภัทรธา โต๊ะบุรินทร์       | รองคณบดีฝ่ายวิชาการ                       |
| 4. อาจารย์ประสิทธิ์ชัย จิรปสิทธิพันธ์          | รองคณบดีฝ่ายกิจการนักศึกษา                |
| 5. อาจารย์เนาวรัตน์ ปฏิพัทธ์ภักดี              | รองคณบดีฝ่ายวิเทศสัมพันธ์และบริการวิชาการ |
| 6. ผู้ช่วยศาสตราจารย์ตะวัน วรรณรัตน์           | รองคณบดีฝ่ายวิจัยและเอเชียศึกษา           |

## รายนามคณะกรรมการประจำคณะอักษรศาสตร์ ปีการศึกษา 2559

1. ผศ.ดร.วรางคณา นิพัทธ์สุขกิจ	คณบดี	ประธานกรรมการ
2. อ.สกนธ์ ม่วงสุน	รองคณบดีฝ่ายบริหารและวางแผน	กรรมการ
3. ผศ.ภัทรธา โต๊ะบุรินทร์	รองคณบดีฝ่ายวิชาการ	กรรมการ
4. อ.ประสิทธิ์ชัย จิรปสิทธิพันธ์	รองคณบดีฝ่ายกิจการนักศึกษา	กรรมการ
5. อ.เนาวรัตน์ ปฏิพัทธ์ภักดี	รองคณบดีฝ่ายวิเทศสัมพันธ์และบริการวิชาการ	กรรมการ
6. ผศ.ตะวัน วรรณรัตน์	รองคณบดีฝ่ายวิจัยและเอเชียศึกษา	กรรมการ
7. อ.มูจรินทร์ อธิพิงษ์	หัวหน้าภาควิชาภาษาศาสตร์	กรรมการ
8. อ.ดร.ปัญญา จันทโคต	หัวหน้าภาควิชาภาษาศาสตร์	กรรมการ
9. ผศ.ดร.วราพร ภู่งษ์พันธุ์	หัวหน้าภาควิชาประวัติศาสตร์	กรรมการ
10. อ.พิพัฒน์ สุขะ	หัวหน้าภาควิชาปรัชญา	กรรมการ
11. อ.ดร.สุมาลี ลิ้มประเสริฐ	หัวหน้าภาควิชาภาษาไทย	กรรมการ
12. ผศ.วันชัย สีลพัทธ์กุล	หัวหน้าภาควิชาภาษาปัจจุบันตะวันออก	กรรมการ
13. อ.ดร.รัชฎาพร ฤทธิจันทร์	หัวหน้าภาควิชาภาษาฝรั่งเศส	กรรมการ
14. อ.วันเพ็ญ บรรจงหัด	หัวหน้าภาควิชาภาษาเยอรมัน	กรรมการ
15. อ.ธีรัช ไร่แพนเพชร	หัวหน้าภาควิชาภาษาอังกฤษ	กรรมการ
16. อ.ดร.ยงยุทธ วิถีไตรรงค์	หัวหน้าภาควิชาภูมิศาสตร์	กรรมการ
17. อ.นาตยา อยู่คง	หัวหน้าภาควิชาสังคมศาสตร์	กรรมการ
18. รศ.ดร.กรกช อัดตวิริยะนุภาพ	ผู้แทนจากคณาจารย์ประจำคณะฯ	กรรมการ
19. ผศ.ดร.บุลย์จีรา ชिरเวทย์	ผู้แทนจากคณาจารย์ประจำคณะฯ	กรรมการ
20. อ.ดร.ปัทมา ทิมประเสริฐกุล	ผู้แทนจากคณาจารย์ประจำคณะฯ	กรรมการ
21. อ. พ.อ.อ. ดร.สมคิด ภูมิโคกรักษ์	ผู้แทนจากคณาจารย์ประจำคณะฯ	กรรมการ
22. อ.สุรศักดิ์ ประดับถ้อย	ผู้แทนจากคณาจารย์ประจำคณะฯ	กรรมการ
23. ผศ.สรรเสริญ สันติธัญวงศ์	ผู้แทนจากคณาจารย์ประจำคณะฯ	กรรมการ
24. อ.ดร.วิมลรัตน์ วศินนิตวงศ์	ผู้แทนจากคณาจารย์ประจำคณะฯ	กรรมการ
25. อ.ดร.เอกพลณัฐ ญัฐพัฒน์นันท	ผู้แทนจากคณาจารย์ประจำคณะฯ	กรรมการ
26. รศ.ดร.มณีปิ่น พรหมสุทธิรักษ์	ผู้ทรงคุณวุฒิภายนอกประจำคณะฯ	กรรมการ
27. นางสาวกาญจนา ชัยจินดา	ผู้แทนสายสนับสนุนประจำคณะฯ	กรรมการ

## คุณลักษณะบัณฑิตอันพึงประสงค์

คณะอักษรศาสตร์ได้กำหนดคุณลักษณะบัณฑิตอันพึงประสงค์ของคณะอักษรศาสตร์ เอาไว้ตามประกาศ คณะอักษรศาสตร์ มหาวิทยาลัยศิลปากร ลงวันที่ 11 กุมภาพันธ์ 2553 ดังนี้

- (1) รู้จักหน้าที่ความรับผิดชอบ
- (2) มีความขยันหมั่นเพียร ซื่อสัตย์ และอดทน
- (3) มีความเสียสละ และเอื้อเฟื้อเผื่อแผ่ต่อผู้อื่น
- (4) มีความกตัญญูกตเวทิต
- (5) สามารถนำความรู้ที่ได้ไปประยุกต์ใช้ในการทำงานและการดำเนินชีวิตประจำวันได้เป็นอย่างดี
- (6) สามารถทำความเข้าใจ คิดวิเคราะห์ และประเมินข้อมูล แนวคิดและหลักฐานใหม่ๆ จากแหล่งข้อมูลที่หลากหลาย
- (7) สามารถนำข้อมูลต่างๆ มาใช้ในการแก้ไขปัญหาในการดำเนินชีวิตและในการปฏิบัติงานได้ด้วยตนเอง
- (8) มีมนุษยสัมพันธ์ดี และสามารถทำงานร่วมกับผู้อื่นอย่างสร้างสรรค์
- (9) สามารถแสดงออกซึ่งภาวะผู้นำและรู้จักเป็นผู้ตามที่ดี
- (10) ให้ความสำคัญและเชิดชูเกียรติองค์กร
- (11) มีความสามารถในการสื่อสารได้อย่างมีประสิทธิภาพทั้งด้านการพูดและการเขียน
- (12) มีความสามารถในการเลือกใช้เทคโนโลยีได้อย่างเหมาะสมกับการพัฒนาตนและสังคม

## อัตลักษณ์/เอกลักษณ์ของ คณะอักษรศาสตร์ มหาวิทยาลัยศิลปากร

1. นักศึกษาคณะอักษรศาสตร์มีความคิดสร้างสรรค์และจิตอาสา
2. คณะอักษรศาสตร์เป็นคณะวิชาที่มีศาสตร์ด้านมนุษยศาสตร์ สังคมศาสตร์ และศิลปะรวมอยู่ในคณะวิชาเดียวกัน

## จุดเด่น

1. คณะอักษรศาสตร์มีชื่อเสียงด้านการเรียนการสอนที่มีคุณภาพสูง
2. คณะอักษรศาสตร์มีหลักสูตรที่ผสมผสานความรู้ทั้งสาขาวิชามนุษยศาสตร์และสังคมศาสตร์
3. นักศึกษาคณะอักษรศาสตร์เป็นผู้ที่มีคุณภาพและความสามารถ โดยภายหลังสำเร็จการศึกษามีสัดส่วนการได้งานทำในอัตราที่สูง
4. บัณฑิตคณะอักษรศาสตร์เป็นที่พึงพอใจของผู้ใช้บัณฑิต
5. คณะอักษรศาสตร์มีคณาจารย์ที่มีความรู้ความสามารถในการให้บริการทางวิชาการแก่สังคมเป็นจำนวนมาก
6. บุคลากรของคณะอักษรศาสตร์มีส่วนร่วมและเห็นความสำคัญของการประกันคุณภาพการศึกษา

## หลักสูตร

คณะอักษรศาสตร์ จัดการเรียนการสอนรวม 18 หลักสูตร โดยจำแนกตามระดับการศึกษา ซึ่งหลักสูตรทั้งหมดที่เปิดสอนเป็นไปตามกรอบมาตรฐานคุณวุฒิระดับอุดมศึกษา

ตารางที่ 1 สรุปผลการวิเคราะห์หลักสูตร มหาวิทยาลัยศิลปากร ปีการศึกษา 2559

หลักสูตรคณะอักษรศาสตร์	สกอ. รับทราบ	ปีที่เริ่มใช้	หลักสูตรที่ ปิด	เป็นตาม เกณฑ์ มาตรฐาน 2548	เปิดสอน ในปี การศึกษา 2556	ดำเนินการ ตามกรอบ TQF	ยังไม่ ครบรอบ ประเมิน	ครบรอบ ประเมิน แล้ว	หลักสูตร ที่ไม่ผ่าน เกณฑ์ 48 และ TQF
1. อักษรศาสตรดุษฎีบัณฑิต สาขาภาษาไทย	12 พ.ค. 58	2556	-	✓	✓	✓			-
2. อักษรศาสตรดุษฎีบัณฑิต สาขาประวัติศาสตร์	9 ต.ค. 57	2557	-	✓	✓	✓			-
3. อักษรศาสตรมหาบัณฑิต สาขาภาษาไทย	12 พ.ค. 58	2556	-	✓	✓	✓			-
4. อักษรศาสตรมหาบัณฑิต สาขาประวัติศาสตร์	20 มิ.ย. 56	2556	-	✓	✓	✓			-
5. อักษรศาสตรมหาบัณฑิต สาขาภาษาไทยเพื่อการ พัฒนาอาชีพ	12 พ.ค. 58	2556	-	✓	✓	✓			-
6. อักษรศาสตรบัณฑิต สาขาภาษาไทย	8 ธ.ค. 59	2559	-	✓	✓	✓			-
7. อักษรศาสตรบัณฑิต สาขาภาษาอังกฤษ	2 ก.พ. 60	2559	-	✓	✓	✓			-
8. อักษรศาสตรบัณฑิต สาขาภาษาฝรั่งเศส	2 พ.ย. 59	2559	-	✓	✓	✓			-
9. อักษรศาสตรบัณฑิต สาขาภาษาเยอรมัน	*	2559	-	✓	✓	✓			-
10. อักษรศาสตรบัณฑิต สาขาประวัติศาสตร์	*	2559	-	✓	✓	✓			-
11. อักษรศาสตรบัณฑิต สาขาภูมิศาสตร์	2 พ.ย. 59	2559	-	✓	✓	✓			-

\*หมายเหตุ : หลักสูตรได้รับความเห็นชอบจากสภามหาวิทยาลัย เมื่อวันที่ 11 พฤษภาคม 2559 และ  
อยู่ระหว่างส่งให้ สกอ. รับทราบ

## ข้อมูลนักศึกษา

ในปีการศึกษา 2559 คณะอักษรศาสตร์ มีนักศึกษาทั้งสิ้น 2,697 คน จำแนกเป็นนักศึกษาระดับปริญญาตรี จำนวน 2,610 คน นักศึกษาระดับปริญญาโท จำนวน 77 คน และ นักศึกษาระดับปริญญาเอก จำนวน 10 คน

ตารางที่ 2 จำนวนนักศึกษาปริญญาตรีจำแนกตามหลักสูตร และลักษณะโครงการ

หลักสูตร	จำนวนนักศึกษาระดับปริญญาตรี					รวม (คน)
	ชั้นปีที่ 1	ชั้นปีที่ 2	ชั้นปีที่ 3	ชั้นปีที่ 4	ตกค้าง	
<b>หลักสูตรปกติ</b>						
อักษรศาสตรบัณฑิต ยังไม่แยกสาขาวิชา	541	26	3	-	-	570
อักษรศาสตรบัณฑิต สาขาวิชาภาษาไทย	-	41	55	49	3	148
อักษรศาสตรบัณฑิต สาขาวิชาภาษาอังกฤษ	9	64	50	59	2	184
อักษรศาสตรบัณฑิต สาขาวิชาภาษาฝรั่งเศส	14	42	34	18	2	110
อักษรศาสตรบัณฑิต สาขาวิชา ภาษาเยอรมัน	-	34	29	28	-	91
อักษรศาสตรบัณฑิต สาขาวิชา ประวัติศาสตร์	31	27	21	40	2	121
อักษรศาสตรบัณฑิต สาขาวิชาภูมิศาสตร์	46	27	29	39	2	143
อักษรศาสตรบัณฑิต สาขาวิชาการละคร	-	17	5	9	1	32
อักษรศาสตรบัณฑิต สาขาวิชาสังคมศิลป์ ไทย	9	3	2	3	-	17
อักษรศาสตรบัณฑิต สาขาวิชาปรัชญา	34	21	9	21	4	89
อักษรศาสตรบัณฑิต สาขาวิชาสังคมศาสตร์ การพัฒนา	36	20	25	21	1	103
อักษรศาสตรบัณฑิต สาขาวิชาสารสนเทศ ศาสตร์และบรรณารักษศาสตร์	27	36	37	28	2	130
อักษรศาสตรบัณฑิต สาขาวิชาภาษาเอเชีย ตะวันออก	-	130	166	133	27	456
<b>รวมปกติทุกชั้นปี</b>	<b>747</b>	<b>488</b>	<b>465</b>	<b>448</b>	<b>46</b>	<b>2,194</b>
<b>หลักสูตรพิเศษ</b>						
อักษรศาสตรบัณฑิต สาขาวิชาเอเชียศึกษา	273	182	188	139	26	808
<b>รวมพิเศษทุกชั้นปี</b>	<b>273</b>	<b>182</b>	<b>188</b>	<b>139</b>	<b>26</b>	<b>808</b>
<b>รวมปกติและพิเศษ</b>	<b>1,020</b>	<b>670</b>	<b>653</b>	<b>587</b>	<b>72</b>	<b>3,002</b>
<b>รวมนักศึกษาทุกชั้นปี</b>	<b>3,002</b>					

ที่มา : ข้อมูลนักศึกษาระดับปริญญาตรีจากระบบ MIS ณ วันที่ 13 มิถุนายน 2560



### อาจารย์และบุคลากร

คณะอักษรศาสตร์ มีจำนวนบุคลากรรวม 197 คน จำแนกเป็นสายวิชาการ (อาจารย์) 140 คน และสายสนับสนุน 57 คน โดยมีอาจารย์ที่เป็นข้าราชการ 9 คน พนักงานมหาวิทยาลัย 110.5 คน และลูกจ้างชั่วคราว 20.5 คน ส่วนบุคลากรสายสนับสนุนเป็นพนักงานมหาวิทยาลัย 29 คน พนักงานชั่วคราว 4 คน ลูกจ้างประจำ 9 คน และลูกจ้างชั่วคราว 15 คน

ตารางที่ 3 จำนวนบุคลากรทั้งสายวิชาการและสายสนับสนุนจำแนกตามประเภท

บุคลากร		สายวิชาการ	สายสนับสนุน	รวมบุคลากร (คน)
ข้าราชการ	คน	9	-	9
	ร้อยละ	4.57	-	4.57
พนักงานมหาวิทยาลัย	คน	110.5	29	139.5
	ร้อยละ	56.09	14.72	70.81
ลูกจ้างประจำ	คน	-	9	9
	ร้อยละ	-	4.57	4.57
ลูกจ้างชั่วคราว	คน	20.5	15	35.5
	ร้อยละ	10.41	7.61	18.02
พนักงานชั่วคราว	คน	-	4	4
	ร้อยละ	-	2.03	2.03
รวม	คน	140	57	197
	ร้อยละ	71.07	28.93	100.00

### การบริหารจัดการ

#### งบประมาณ

ตารางที่ 4 งบประมาณรายจ่ายที่ได้รับการจัดสรรจำแนกตามประเภทของแหล่งงบประมาณ

ปี	ประเภทของแหล่งงบประมาณ				รวม
	งบประมาณแผ่นดิน	งบประมาณรายจ่ายจากเงินรายได้	งบประมาณรายจ่ายจากเงินโครงการพิเศษ	อื่น ๆ	
2560	22,802,228.00	37,881,600.00	46,975,530.50	42,428,56.53	111,902,325.03
2559	52,179,718.00	31,594,884.00	42,728,490.00	3,624,146.87	130,127,238.87
2558	61,974,200.00	14,215,033.00	33,771,572.00	3,021,235.50	112,982,040.50
2557	56,147,919.00	19,520,294.00	39,256,993.00	2,548,544.00	117,473,750.00
2556	64,537,473.00	18,165,601.00	46,269,265.00	2,794,533.50	131,766,872.50
2555	68,646,050.00	17,909,300.00	43,716,185.00	0.00	130,271,535.00

## อาคารสถานที่

คณะอักษรศาสตร์ ตั้งอยู่ ณ วิทยาเขตพระราชวังสนามจันทร์ จังหวัดนครปฐม มีพื้นที่ที่เป็นสถานที่ทำการ ห้องเรียน และห้องปฏิบัติการในการจัดการเรียนการสอนที่อยู่ในความรับผิดชอบรวม 20,076.62 ตารางเมตร มีรายละเอียดดังนี้

(1) อาคารอักษรศาสตร์ 1	พื้นที่	976.00	ตารางเมตร
(2) อาคารอักษรศาสตร์ 2	พื้นที่	488.00	ตารางเมตร
(3) อาคารอักษรศาสตร์ 3	พื้นที่	2,037.00	ตารางเมตร
(4) อาคารอักษรศาสตร์ 5	พื้นที่	340.00	ตารางเมตร
(5) อาคาร 50 ปี	พื้นที่	3,016.87	ตารางเมตร
(6) อาคารวีชนาฏยสภา	พื้นที่	388.75	ตารางเมตร
(7) อาคาร 36 ปี อักษรศาสตร์	พื้นที่	2,456.00	ตารางเมตร
(8) อาคารวชิรมงกุฎ	พื้นที่	9,400.00	ตารางเมตร

## 4. ผลการปรับปรุงตามข้อเสนอแนะของผลการประเมินปีที่ผ่านมา

### ตารางที่ 5 การนำผลการประเมินตนเองและข้อเสนอแนะของคณะผู้ประเมินไปพัฒนาคุณภาพการศึกษา

เกณฑ์พิจารณาตามตัวบ่งชี้/ข้อเสนอแนะ	แนวทางการดำเนินการตามแผนพัฒนาฯ	รายละเอียดที่ดำเนินการแล้ว/กำลังดำเนินการ/ยังไม่ได้ดำเนินการ หรือกรณีที่ต้องการให้มหาวิทยาลัยสนับสนุน
<b>องค์ประกอบที่ 1 การผลิตบัณฑิต</b>		
ตัวบ่งชี้ 1.1 ผลการบริหารจัดการหลักสูตร โดยรวม <u>ข้อเสนอแนะในการปรับปรุง</u> 4. ควรปรับปรุงโครงการเตรียมความพร้อมการทำงานเมื่อสำเร็จการศึกษาให้ครอบคลุมในด้านต่างๆ ที่จำเป็น	- จัดทำแผนรองรับการประเมินคุณภาพการศึกษาระดับหลักสูตร ประจำปีการศึกษา 2559 พร้อมทั้งจัดทำแบบสำรวจความพร้อมในการประเมินคุณภาพการศึกษาของหลักสูตรแต่ละหลักสูตร - ดำเนินการสำรวจความพร้อมในการประกันคุณภาพการศึกษาระดับหลักสูตร ครั้งที่ 2 ครั้ง ในช่วงเดือนธันวาคม 59 และ เมษายน 60	- ดำเนินการจัดทำแผนรองรับการประเมินคุณภาพการศึกษาระดับหลักสูตร ประจำปีการศึกษา 2559 พร้อมทั้งจัดทำแบบสำรวจความพร้อมในการประเมินคุณภาพการศึกษาของหลักสูตรแต่ละหลักสูตรแล้ว - ทำการสำรวจความพร้อมในการประกันคุณภาพการศึกษาระดับหลักสูตร ครั้งที่ 1 และได้รับความเห็นชอบจากคณะกรรมการประจำคณะอักษรศาสตร์ ในการประชุมฯ ครั้งที่ 2/2560 วันที่ 20 ก.พ. 2560
ตัวบ่งชี้ 1.2 อาจารย์ประจำคณะที่มีคุณวุฒิปริญญาเอก	- กำหนดคุณสมบัติสำหรับรับอาจารย์ประจำใหม่ด้วยคุณวุฒิระดับปริญญาเอก - ส่งเสริมให้อาจารย์ประจำศึกษาต่อในระดับปริญญาเอก	- คณะฯ มีนโยบายในการรับอาจารย์ประจำใหม่ด้วยคุณวุฒิระดับปริญญาเอก - คณะฯ ส่งเสริมให้อาจารย์ประจำศึกษาต่อในระดับปริญญาเอก ทั้งด้วยทุนส่วนตัวและทุนสนับสนุนจากหน่วยงานภายในและภายนอกสถาบัน

เกณฑ์พิจารณาตามตัวบ่งชี้/ข้อเสนอแนะ	แนวทางการดำเนินการตามแผนพัฒนาฯ	รายละเอียดที่ดำเนินการแล้ว/กำลังดำเนินการ/ยังไม่ได้ดำเนินการ หรือกรณีที่ต้องการให้มหาวิทยาลัยสนับสนุน
ตัวบ่งชี้ 1.3 อาจารย์ประจำคณะที่ดำรงตำแหน่งทางวิชาการ	- ส่งเสริมให้อาจารย์ประจำทำวิจัยเพื่อประกอบการขอตำแหน่งทางวิชาการสูงขึ้น	- คณะฯ ส่งเสริมให้อาจารย์ประจำทำวิจัย ผ่าน กลไกต่างๆของคณะอักษรศาสตร์ เช่น คณะกรรมการส่งเสริมการวิจัยคณะอักษรศาสตร์ (สว.อ.) รวมทั้ง แสวงหาข้อมูลเกี่ยวกับแหล่ง ทุนอุดหนุนการวิจัยเผยแพร่ให้บุคลากรของคณะ อักษรศาสตร์ทราบ เพื่อให้อาจารย์ประจำมี คุณสมบัติในการขอตำแหน่งทางวิชาการ สูงขึ้น - คณะฯ ดำเนินการสำรวจความต้องการในการขอ กำหนดตำแหน่งสูงขึ้นของบุคลากรคณะอักษร ศาสตร์ และแจ้งเตือนให้บุคลากรทราบเพื่อ ประกอบการวางแผนการดำเนินงาน
ตัวบ่งชี้ 1.4 จำนวนนักศึกษาเต็มเวลา เทียบเท่าต่อจำนวนอาจารย์ประจำ <u>ข้อเสนอแนะในการปรับปรุง</u> 3. คณะควรมีแผนเพื่อนำไปสู่การปฏิบัติตาม นโยบายของมหาวิทยาลัย ในการลดสัดส่วน ของนักศึกษาในระดับปริญญาตรีต่อ นักศึกษาระดับบัณฑิตศึกษา	- ดำเนินการปรับปรุงโครงสร้างของคณะ อักษรศาสตร์ เนื่องจากคณะอักษรศาสตร์ มีอาจารย์ในสองกลุ่มสาขาที่มีค่า FTES มาตรฐานไม่เท่ากัน ได้แก่ สาขา สังคมศาสตร์และมนุษยศาสตร์ ที่ 1:25 และสาขาศิลปกรรมศาสตร์ ศึกษาศาสตร์และ ประยุกต์ศิลป์ ที่ 1:8 เพื่อกระจายอาจารย์ ในสองกลุ่มสาขาให้มีความสมดุลมากขึ้น	- มีการดำเนินการปรับปรุงโครงสร้าง FTES ของ คณะอักษรศาสตร์ เพื่อให้เกิดการกระจาย FTES ให้ มีความสมดุลมากขึ้นระหว่างสาขาสังคมศาสตร์และ มนุษยศาสตร์ และสาขาศิลปกรรมศาสตร์ ศึกษาศาสตร์ ศิลป์และประยุกต์ศิลป์ ซึ่งทำให้ปัจจุบันมีค่า FTES ที่ใกล้เคียงมาตรฐานทั้ง 2 กลุ่ม โดย สาขา สังคมศาสตร์และมนุษยศาสตร์ อยู่ที่ 1 : 23.47 และสาขาศิลปกรรมศาสตร์ ศึกษาศาสตร์และประยุกต์ ศิลป์ อยู่ที่ 1 : 7.35
ตัวบ่งชี้ 1.5 การบริการนักศึกษาระดับ ปริญญาตรี <u>ข้อเสนอแนะในการปรับปรุง</u> 1. การประเมินคุณภาพการให้บริการแก่นักศึกษาควรมีประเด็นคำถามที่ละเอียดมากขึ้น โดยแยกกลุ่มการประเมิน ให้ครอบคลุม ถึงคุณภาพการให้คำปรึกษา กิจกรรมนอก หลักสูตร แหล่งงานทั้งนอกเวลา/เต็มเวลา และการเตรียมความพร้อมเมื่อสำเร็จ การศึกษา	- ดำเนินการประเมินคุณภาพการ ให้บริการนักศึกษาระดับปริญญาตรี ให้ ครบถ้วนทั้ง 3 ประเด็น ได้แก่ (1) การให้คำปรึกษาทางวิชาการและ การใช้ชีวิต (2) การให้ข้อมูลเกี่ยวกับกิจกรรมนอก หลักสูตร แหล่งงานทั้งเต็มเวลาและนอก เวลา (3) กิจกรรมเตรียมความพร้อมเพื่อการ ทำงานเมื่อสำเร็จการศึกษา	- ดำเนินแจกแบบสำรวจให้แก่นักศึกษา และได้รับ แบบสำรวจกลับคืนมาแล้ว - ดำเนินการบันทึกข้อมูลจากแบบสอบถาม เข้าสู่ โปรแกรมคำนวณสำเร็จรูปแล้ว - อยู่ระหว่างการประมวลผลและออกรายงานผล การสำรวจต่อไป

เกณฑ์พิจารณาตามตัวบ่งชี้/ข้อเสนอแนะ	แนวทางการดำเนินการตามแผนพัฒนาฯ	รายละเอียดที่ดำเนินการแล้ว/กำลังดำเนินการ/ยังไม่ได้ดำเนินการ หรือกรณีที่ต้องการให้มหาวิทยาลัยสนับสนุน
<p>ตัวบ่งชี้ 1.6 กิจกรรมนักศึกษาในระดับปริญญาตรี</p> <p><u>ข้อเสนอแนะในการปรับปรุง</u></p> <p>2. ควรสร้างปฏิสัมพันธ์กับศิษย์เก่าให้มากขึ้น เช่น การจัดกิจกรรมให้กับศิษย์เก่าอาจจัดในวันสัมมนาวิชาการประจำปีของคณะ โดยมีเป้าหมายเป็นศิษย์เก่าเข้าร่วมด้วย</p>	<ul style="list-style-type: none"> <li>- จัดโครงการ/กิจกรรมที่เสริมสร้างประสบการณ์/ความรู้เพิ่มเติมให้แก่ศิษย์เก่าและศิษย์ปัจจุบัน</li> <li>- จัดทำแผนกิจกรรมพัฒนานักศึกษา โดยผนวกเข้าเป็นส่วนหนึ่งของแผนปฏิบัติงานของคณะอักษรศาสตร์ประจำปีงบประมาณ พ.ศ.2560</li> </ul>	<ul style="list-style-type: none"> <li>- ฝ่ายกิจการนักศึกษา คณะอักษรศาสตร์ได้จัดทำแผนปฏิบัติงานประจำปีงบประมาณ พ.ศ.2560 หน่วยกิจการนักศึกษา</li> <li>- ในการจัดทำแผนปฏิบัติงานประจำปีงบประมาณ พ.ศ.2560 คณะอักษรศาสตร์ ได้มีการกำหนดกิจกรรม/โครงการพัฒนานักศึกษา เป็นส่วนหนึ่งของแผนปฏิบัติงานประจำปีงบประมาณ พ.ศ.2560 ในยุทธศาสตร์ที่ 2 พัฒนานักศึกษาในด้านความคิดสร้างสรรค์ จิตอาสา ปลูกฝังคุณธรรม จริยธรรม และความรับผิดชอบต่อสังคม</li> </ul>
<b>องค์ประกอบที่ 2 การวิจัย</b>		
<p>ตัวบ่งชี้ 2.1 ระบบและกลไกการบริหารและพัฒนางานวิจัยหรืองานสร้างสรรค์</p> <p><u>จุดที่ควรพัฒนา</u></p> <p>1. จากแนวทางที่คณะดำเนินการให้อาจารย์มีผลงานวิจัย คณะอาจเสริมกิจกรรมโดยจัดให้มีอาจารย์ที่เลี้ยงหรือการแลกเปลี่ยนเรียนรู้เกี่ยวกับการเตรียมผลงานทางวิชาการเพื่อเข้าสู่ตำแหน่งทางวิชาการ</p> <p><u>ข้อเสนอแนะในการปรับปรุง</u></p> <p>1. พัฒนาระบบสารสนเทศเพื่อการบริหารงานวิจัย ให้ครอบคลุมมากขึ้นและสามารถแสดงผลเพื่อใช้ในการบริหารจัดการ เช่น สามารถสืบค้นได้ตามหัวข้อวิจัย/คำสำคัญหรือตรวจสอบจำนวนผลงานวิจัยหรือคณาจารย์ที่ทำงานวิจัยได้ เป็นต้น</p>	<ul style="list-style-type: none"> <li>- คณะกรรมการส่งเสริมการวิจัยคณะอักษรศาสตร์ พัฒนาระบบนักวิจัยที่เลี้ยง/นักวิจัยอาวุโส เพื่อเป็นที่ปรึกษาในการทำวิจัยของอาจารย์ประจำรุ่นใหม่ที่ยังมีประสบการณ์ในการทำวิจัยไม่สูงมาก</li> <li>- เผยแพร่ข้อมูลผลงานวิจัยของบุคลากรคณะอักษรศาสตร์ผ่านทางเว็บไซต์ของคณะอักษรศาสตร์ (www.arts.su.ac.th)</li> <li>- ปรับปรุงฐานข้อมูลงานวิจัยของคณะอักษรศาสตร์ให้มีความทันสมัยและมีประสิทธิภาพมากขึ้น</li> </ul>	<ul style="list-style-type: none"> <li>- อยู่ระหว่างการพัฒนากระบวนการที่เลี้ยง/นักวิจัยอาวุโส</li> <li>- มีการเผยแพร่ข้อมูลผลงานวิจัยของบุคลากรคณะอักษรศาสตร์ผ่านทางเว็บไซต์ของคณะอักษรศาสตร์ (www.arts.su.ac.th) อย่างสม่ำเสมอ</li> <li>- มีการปรับปรุงฐานข้อมูลงานวิจัยของคณะอักษรศาสตร์ให้มีความทันสมัยและมีประสิทธิภาพอยู่เป็นประจำ</li> </ul>
<p>ตัวบ่งชี้ 2.2 เงินสนับสนุนงานวิจัยและงานสร้างสรรค์</p>	<ul style="list-style-type: none"> <li>- ส่งเสริมให้บุคลากรขอทุนสนับสนุนการวิจัยจากเงินรายได้ของคณะอักษรศาสตร์ ซึ่งได้จัดสรรงบประมาณไว้ 940,500 บาท</li> <li>- เผยแพร่แหล่งทุนอุดหนุนการวิจัยทั้งจากภายในและภายนอกสถาบันผ่านทางช่องทางสื่อสารต่างๆของคณะอักษรศาสตร์</li> </ul>	<ul style="list-style-type: none"> <li>- มีการประกาศให้ทุนสนับสนุนการวิจัยจากงบประมาณเงินรายได้ของคณะอักษรศาสตร์ แก่บุคลากรของคณะอักษรศาสตร์</li> <li>- มีการเผยแพร่แหล่งทุนอุดหนุนการวิจัยทั้งจากภายในและภายนอกสถาบันผ่านทางช่องทางสื่อสารต่างๆของคณะอักษรศาสตร์ เช่น เว็บไซต์ของคณะอักษรศาสตร์ (www.arts.su.ac.th)</li> </ul>

เกณฑ์พิจารณาตามตัวบ่งชี้/ข้อเสนอแนะ	แนวทางการดำเนินการตามแผนพัฒนาฯ	รายละเอียดที่ดำเนินการแล้ว/กำลังดำเนินการ/ยังไม่ได้ดำเนินการ หรือกรณีที่ต้องการให้มหาวิทยาลัยสนับสนุน
ตัวบ่งชี้ 2.3 ผลงานวิชาการของอาจารย์ประจำและนักวิจัย	<ul style="list-style-type: none"> <li>- กำหนดตัวชี้วัดในการประเมินผลการปฏิบัติงานของอาจารย์ประจำ (KPI's) เกี่ยวกับการทำผลงานทางวิชาการ</li> <li>- ส่งเสริมการเผยแพร่ผลงานวิชาการผ่านเวทีวิชาการระดับชาติและนานาชาติ และวารสารทางวิชาการ โดยมีรางวัลสนับสนุน</li> </ul>	<ul style="list-style-type: none"> <li>- มีการกำหนดให้การทำผลงานทางวิชาการเป็นส่วนหนึ่งของการกำหนด KPI's ในการประเมินผลการปฏิบัติงานของอาจารย์ประจำ</li> <li>- คณะฯ ส่งเสริมให้บุคลากรได้เผยแพร่ผลงานทางวิชาการผ่านทางเวทีวิชาการ เช่น SMARTS และวารสารทางวิชาการ โดยมีการสนับสนุนเงินรางวัลให้แก่บุคลากรที่มีการเผยแพร่ผลงานทางวิชาการตามประกาศคณะอักษรศาสตร์</li> </ul>
<b>องค์ประกอบที่ 3 การบริการวิชาการ</b>		
<p>ตัวบ่งชี้ 3.1 การบริการวิชาการแก่สังคม</p> <p><u>จุดแข็ง</u></p> <p>1. คณะมีโครงการบริการวิชาการแก่สังคมตอบสนองความต้องการของสังคมในด้านต่างๆ ที่หลากหลาย</p> <p><u>แนวทางเสริมจุดแข็ง</u></p> <p>1. ควรมีการขยายกลุ่มเป้าหมายในการสำรวจความต้องการของชุมชนในการรับบริการวิชาการเพื่อให้ได้ข้อมูลของกลุ่มต่างๆ ได้หลากหลายมากขึ้น ซึ่งจะนำไปสู่การบริการวิชาการที่รอบด้าน</p> <p>2. คณะอาจสร้างเครือข่ายการบริการวิชาการร่วมกับคณะอื่นๆ ในมหาวิทยาลัย เพื่อให้เกิดการแลกเปลี่ยนข้อมูลเกี่ยวกับการรับบริการวิชาการของกลุ่มต่างๆ</p>	<ul style="list-style-type: none"> <li>- มีการสำรวจความต้องการในการรับบริการวิชาการไปยังกลุ่มเป้าหมายต่างๆ เพื่อวิเคราะห์และจัดทำเป็นข้อมูลเพื่อสนับสนุนการสร้างสรรค์โครงการบริการวิชาการให้ตรงกับความต้องการ</li> </ul>	<ul style="list-style-type: none"> <li>- ดำเนินการกระจายสำรวจความต้องการในการรับบริการวิชาการไปยังกลุ่มโรงเรียนและบริษัทเอกชนต่างๆ ในภูมิภาคตะวันตก และได้รับคืนมา 96 ชุด ทั้งนี้อยู่ระหว่างการประมวลผลข้อมูล</li> <li>- มีการจัดทำแผนบริการวิชาการและการใช้ประโยชน์จากการบริการวิชาการ โดยได้รับความเห็นชอบจากคณะกรรมการประจำคณะอักษรศาสตร์ ในการประชุมครั้งที่ 2/2560 วันที่ 20 ก.พ. 60</li> <li>- มีการกำหนดให้รองคณบดีฝ่ายวิเทศสัมพันธ์และบริการวิชาการเป็นผู้รับผิดชอบในแผนบริการวิชาการและการใช้ประโยชน์จากการบริการวิชาการตามคำสั่งคณะอักษรศาสตร์ มหาวิทยาลัยศิลปากรที่ 25/2560</li> </ul>
<b>องค์ประกอบที่ 4 การทำนุบำรุงศิลปะและวัฒนธรรม</b>		
<p>ตัวบ่งชี้ 4.1 ระบบและกลไกการทำนุบำรุงศิลปะและวัฒนธรรม</p> <p><u>ข้อเสนอแนะในการปรับปรุง</u></p> <p>1. คณะควรปรับตัวบ่งชี้และเป้าหมายในแผนกลยุทธ์มาเป็นตัวบ่งชี้ความสำเร็จของแผนปฏิบัติการประจำปีด้วย</p>	<ul style="list-style-type: none"> <li>- ดำเนินการปรับตัวบ่งชี้และเป้าหมายในแผนกลยุทธ์มาเป็นตัวบ่งชี้ความสำเร็จของแผนปฏิบัติการประจำปี</li> </ul>	<ul style="list-style-type: none"> <li>- มีการดำเนินการปรับตัวบ่งชี้และเป้าหมายในแผนกลยุทธ์มาเป็นตัวบ่งชี้ความสำเร็จของแผนปฏิบัติการประจำปี</li> </ul>

เกณฑ์พิจารณาตามตัวบ่งชี้/ข้อเสนอแนะ	แนวทางการดำเนินการตามแผนพัฒนาฯ	รายละเอียดที่ดำเนินการแล้ว/กำลังดำเนินการ/ยังไม่ได้ดำเนินการ หรือกรณีที่ต้องการให้มหาวิทยาลัยสนับสนุน
<p>2. ควรกำหนดผู้บริหารระดับสูงของคณะ เป็นผู้รับผิดชอบด้านศิลปวัฒนธรรม และ กำหนดนโยบาย พร้อมทั้งจัดตั้ง คณะกรรมการดำเนินงานอย่างชัดเจน</p> <p>3. มีการจัดทำแผนและกำหนดวัตถุประสงค์ของแผนทางด้านการทำนุบำรุงศิลปวัฒนธรรมให้ชัดเจน</p>	<p>- กำหนดให้รองคณบดี เป็นผู้รับผิดชอบด้านศิลปวัฒนธรรม โดยจัดทำแผนทำนุบำรุงศิลปและวัฒนธรรมและดำเนินการกำกับติดตามให้มีการดำเนินกิจกรรม/โครงการตามแผนให้ครบถ้วน</p>	<p>- มีการจัดทำแผนการดำเนินงานทำนุบำรุงศิลปและวัฒนธรรม ประจำปีงบประมาณ พ.ศ. 2560 โดยได้รับความเห็นชอบจากคณะกรรมการประจำคณะอักษรศาสตร์ ในการประชุมครั้งที่ 2/2560 วันที่ 20 ก.พ. 60</p> <p>- มีการกำหนดให้รองคณบดีฝ่ายวิเทศสัมพันธ์และบริการวิชาการเป็นผู้รับผิดชอบในการทำนุบำรุงศิลปและวัฒนธรรม ตามคำสั่งคณะอักษรศาสตร์ มหาวิทยาลัยศิลปากร ที่ 25/2560</p>
<b>องค์ประกอบที่ 5 การบริหารจัดการ</b>		
<p>ตัวบ่งชี้ 5.1 การบริหารของคณะเพื่อการกำกับติดตามผลลัพธ์ตามพันธกิจ กลุ่มสถาบัน และเอกลักษณ์ของคณะ</p> <p><u>จุดแข็ง</u></p> <p>1. ผู้บริหารและบุคลากรมีความมุ่งมั่น และมีแนวทางใหม่ๆ ในการพัฒนาคุณภาพของคณะ</p> <p>3. มีการวิเคราะห์ข้อมูลทางการเงินที่สามารถนำไปใช้ประโยชน์ได้จริง</p> <p><u>แนวทางเสริมจุดแข็ง</u></p> <p>1. ควรเพิ่มการจัดระบบข้อมูลที่มีให้พื้นฐานข้อมูลที่สามารถใช้ในการสืบค้นและอ้างอิงหรือนำไปใช้ประโยชน์ในการประกอบการตัดสินใจของผู้บริหาร และผู้ที่มีส่วนได้เสีย</p> <p>2. ควรเพิ่มการวิเคราะห์ข้อมูลทางการเงินของหลักสูตรให้ครอบคลุมถึงความคุ้มค่าและ โอกาสในการแข่งขัน</p> <p>3. คณะมีการนำระบบประกันคุณภาพมาเป็นส่วนหนึ่งของการบริหารงาน ดังนั้น การเขียนรายงานควรแสดงให้เห็นวงจร PDCA ที่ครอบคลุมถึงการควบคุม การตรวจสอบ และการประเมินคุณภาพ มาใช้ในการบริหารงานให้ชัดเจน</p>	<p>- ดำเนินการวิเคราะห์ข้อมูลสถานะทางการเงินของคณะอักษรศาสตร์</p> <p>- จัดทำแผนกลยุทธ์ทางการเงินคณะอักษรศาสตร์</p> <p>- พัฒนาระบบฐานข้อมูลทางการเงินเพื่อการบริหารของคณะอักษรศาสตร์</p> <p>- กำกับ ดูแล ให้มีการตรวจสอบเกี่ยวกับงบประมาณตามวงรอบการตรวจสอบให้ครบถ้วน</p> <p>- จัดทำแผนการบริหารความเสี่ยงและดำเนินการควบคุมความเสี่ยงตามที่กำหนด</p> <p>- จัดทำแผนการจัดการความรู้และเผยแพร่องค์ความรู้ผ่านช่องทางสื่อสารของคณะอักษรศาสตร์ โดยเฉพาะเว็บไซต์ของคณะอักษรศาสตร์ (www.arts.su.ac.th)</p>	<p>- มีการจัดทำ “รายงานการวิเคราะห์งบประมาณของคณะอักษรศาสตร์ ปีงบประมาณ พ.ศ.2559 พร้อมพยากรณ์แนวโน้มของสถานการณ์งบประมาณคณะอักษรศาสตร์”</p> <p>- อยู่ระหว่างการจัดทำแผนกลยุทธ์ทางการเงินคณะอักษรศาสตร์</p> <p>- ดำเนินการพัฒนาระบบฐานข้อมูลด้วยระบบ OneDrive</p> <p>- มีการดำเนินการรายงานตามระบบการตรวจสอบ/ควบคุมภายในของมหาวิทยาลัย</p> <p>- มีการจัดทำแผนการบริหารความเสี่ยงและได้ความเห็นชอบจากคณะกรรมการประจำคณะอักษรศาสตร์ ในการประชุมครั้งที่ 4/2560 เมื่อวันที่ 20 มี.ค. 60</p> <p>- ดำเนินการจัดทำแผนการจัดการความรู้ และรายงานผลการดำเนินงานครั้งที่ 1 ให้แก่มหาวิทยาลัยศิลปากรแล้ว</p>

เกณฑ์พิจารณาตามตัวบ่งชี้/ข้อเสนอแนะ	แนวทางการดำเนินการตามแผนพัฒนาฯ	รายละเอียดที่ดำเนินการแล้ว/กำลังดำเนินการ/ยังไม่ได้ดำเนินการ หรือกรณีที่ต้องการให้มหาวิทยาลัยสนับสนุน
<p>ตัวบ่งชี้ 5.2 ระบบกำกับการณ์ประกันคุณภาพหลักสูตร</p> <p><u>จุดแข็ง</u></p> <p>2. มีการรวบรวมข้อมูลที่ละเอียด ชัดเจน</p> <p><u>จุดที่ควรพัฒนา</u></p> <p>1. การจัดการความรู้ ควรมีการวางแผนระดับคณะตั้งแต่ต้นปีการศึกษาเพื่อให้ได้ประเด็นการจัดการความรู้ที่ชัดเจน และมีการดำเนินการได้ครบกระบวนการของการจัดการความรู้ และสามารถนำองค์ความรู้ไปใช้ในการปฏิบัติงานได้อย่างชัดเจน</p> <p><u>ข้อเสนอแนะในการปรับปรุง</u></p> <p>1. ควรกำหนดสัดส่วนในการจัดสรรทรัพยากรเพื่อสนับสนุนการดำเนินงานให้เป็นไปตามการประกันคุณภาพในแต่ละด้านให้ชัดเจน โดยเฉพาะในส่วนที่เกี่ยวข้องกับเสริมการเรียนรู้ให้กับนักศึกษา และการพัฒนาคุณวุฒิและตำแหน่งทางวิชาการของอาจารย์</p>	<p>- จัดทำแผนรองรับการประกันคุณภาพการศึกษาระดับคณะวิชาของคณะอักษรศาสตร์ ประจำปีการศึกษา 2559</p> <p>- ดำเนินการตรวจสอบความพร้อมในการรับการประเมินคุณภาพการศึกษา และรายงานให้คณะกรรมการประจำคณะอักษรศาสตร์ทราบอย่างน้อย 2 ครั้ง ก่อนรับการประเมินคุณภาพการศึกษา</p> <p>- พัฒนาระบบการจัดเก็บข้อมูล โดยกระจายงานไปยังบุคลากรด้านต่างๆ เพื่อให้การดำเนินงานด้านการประกันคุณภาพการศึกษามีประสิทธิภาพเพิ่มขึ้น</p>	<p>- ดำเนินการจัดทำแผนรองรับการประกันคุณภาพการศึกษาระดับคณะวิชาของคณะอักษรศาสตร์ ประจำปีการศึกษา 2559</p> <p>- ดำเนินการตรวจสอบความพร้อมในการรับการประเมินคุณภาพการศึกษา ครั้งที่ 1 และได้รับความเห็นชอบจากคณะกรรมการประจำคณะอักษรศาสตร์ ในการประชุมครั้งที่ ในการประชุมฯ ครั้งที่ 2/2560 วันที่ 20 ก.พ. 2560</p> <p>- มีการดำเนินการกระจายความรับผิดชอบในการดำเนินการด้านการประกันคุณภาพการศึกษาให้บุคลากรที่เกี่ยวข้องในด้านต่างๆ ดำเนินการ</p>

## 5. วัตถุประสงค์ในการประเมิน

5.1 เพื่อประเมินระบบและกลไกการประกันคุณภาพการศึกษาและผลการดำเนินงานตามองค์ประกอบและตัวบ่งชี้สำนักงานคณะกรรมการการอุดมศึกษา (สกอ.) ปี 2557 กำหนด โดยใช้เกณฑ์ของสถาบันอุดมศึกษา กลุ่ม ค1 สถาบันเฉพาะทางที่เน้นระดับบัณฑิตศึกษา เพื่อเปรียบเทียบผลการดำเนินงานในภาพรวมการประกันคุณภาพการศึกษา เปรียบเทียบกับผลการดำเนินงานในรอบปีที่ผ่านมา

5.2 เพื่อให้ข้อเสนอแนะต่อคณบดี คณาจารย์และบุคลากร ค้นหาจุดแข็ง จุดที่ควรพัฒนาตลอดจนให้ข้อเสนอแนะในการปรับปรุงเพื่อพัฒนาการดำเนินงานของคณะอักษรศาสตร์ และมหาวิทยาลัยศิลปากรอย่างต่อเนื่อง

5.3 นำผลการประเมินคุณภาพทุกหลักสูตรและทุกคณะที่ผ่านการพิจารณาของกรรมการระดับสถาบันเสนอสภาสถาบันเพื่อพิจารณา

## 6. วิธีการประเมิน

### 6.1 การเตรียมการและวางแผนก่อนตรวจเยี่ยม

คณะกรรมการประเมินคุณภาพการศึกษาภายใน ได้ประชุมเพื่อเตรียมการและวางแผนก่อนตรวจเยี่ยม โดยศึกษาจากรายงานประจำปีที่เป็นรายงานการประเมินคุณภาพภายในของคณะอักษรศาสตร์ ประจำปีการศึกษา 2559 และคณะกรรมการได้พิจารณารายงานประจำปีที่เป็นรายงานการประเมินตนเองของคณะอักษรศาสตร์ พร้อมทั้งให้ข้อเสนอแนะ และแนวทางในการพัฒนาร่วมกัน

### 6.2 การดำเนินการระหว่างการตรวจเยี่ยม

คณะกรรมการประเมินคุณภาพการศึกษาภายในศึกษาเอกสารรายงานประจำปีที่เป็นรายงานการประเมินคุณภาพภายในของคณะอักษรศาสตร์ ประจำปีการศึกษา 2559 ตรวจสอบรายการเอกสารอ้างอิงตามรายงานที่ระบุไว้ และการรวบรวมข้อมูลเพิ่มเติม จากการสัมภาษณ์ ผู้บริหาร คณาจารย์ และนักศึกษาประกอบการพิจารณาประเมินคุณภาพภายใน รวมถึงรวบรวมข้อมูลโดยการสังเกตการณ์อาคารสถานที่

### 6.3 การดำเนินการหลังการตรวจเยี่ยม

คณะกรรมการประเมินคุณภาพการศึกษาภายใน ได้ประชุมร่วมกันในการพิจารณาผลการประเมินตนเองของคณะอักษรศาสตร์ โดยได้เสนอแนะจุดแข็ง จุดอ่อน และข้อเสนอแนะ ผลการประเมินรายองค์ประกอบการประเมินคุณภาพการศึกษาภายใน เพื่อจัดทำรายงานผลการประเมินคุณภาพการศึกษาภายใน

### 6.4 วิธีการตรวจสอบความถูกต้องน่าเชื่อถือของข้อมูล

คณะกรรมการประเมินคุณภาพการศึกษาภายใน ได้ตรวจสอบความสอดคล้องและความถูกต้องจากรายงานประจำปีที่เป็นรายงานการประเมินคุณภาพภายใน ประจำปีการศึกษา 2559 กับเอกสารอ้างอิงและข้อมูลที่ได้จากการสัมภาษณ์เพิ่มเติม เพื่อตรวจสอบความถูกต้องและการดำเนินงานจริง

## 7. ผลการประเมินรายตัวบ่งชี้ (รายงานตามตาราง ป.1)

คณะกรรมการฯ ได้ประชุมพิจารณาผลการประเมินด้วยวาจา เมื่อ วันศุกร์ที่ 25 สิงหาคม 2560 แล้วเห็นว่าคณะอักษรศาสตร์ มหาวิทยาลัยศิลปากร ได้ดำเนินการตามองค์ประกอบคุณภาพการจัดการศึกษา ทั้ง 5 องค์ประกอบ 13 ตัวบ่งชี้ ตามแนวทางของสำนักงานคณะกรรมการการอุดมศึกษา (สกอ.) มีผลการประเมินตามองค์ประกอบและตัวบ่งชี้ ดังรายละเอียดตามตาราง ป. 1



ตารางที่ 6 ตาราง ป1 สรุปผลการประเมินรายตัวบ่งชี้ของสำนักงานคณะกรรมการการอุดมศึกษา

ตัวบ่งชี้คุณภาพ	เป้าหมาย	ผลการดำเนินงาน		คะแนนประเมิน ของคณะอักษร ศาสตร์	คะแนนประเมิน โดยคณะกรรมการ (เกณฑ์ สกอ.)	หมายเหตุ (เหตุผลของการประเมินที่ ต่างจากที่ระบุใน SAR)
		ตัวตั้ง	ผลลัพธ์ (% หรือ สัดส่วน)			
		ตัวหาร				
<b>องค์ประกอบที่ 1 การผลิตบัณฑิต</b>						
ตัวบ่งชี้ที่ 1.1 ผลการบริหารจัดการหลักสูตร โดยรวม	ค่าเฉลี่ย 3.30	58.14	3.23	3.23	3.23	
		18				
ตัวบ่งชี้ที่ 1.2 อาจารย์ประจำคณะที่มีคุณวุฒิ ปริญญาเอก	ร้อยละ 32	44.5	31.79	1.99	1.99	
		140	1.99			
ตัวบ่งชี้ที่ 1.3 อาจารย์ประจำคณะที่ดำรง ตำแหน่งทางวิชาการ	ร้อยละ 34	50	35.71	2.23	2.23	
		140	2.23			
ตัวบ่งชี้ที่ 1.4 จำนวนนักศึกษาเต็มเวลาเทียบเท่า ต่อจำนวนอาจารย์ประจำ (กลุ่มมนุษย์ฯ)		2956.83	26.17			คิด 2 กลุ่มสาขา
		113.0				
1) หาค่าความแตกต่าง	ร้อยละ - 2.40	26.17 - 25	4.67			
		25				
2) คำนวณคะแนน		5 - 4.67	3.83	3.83	3.83	
		4.00				

ตัวบ่งชี้คุณภาพ	เป้าหมาย	ผลการดำเนินงาน		คะแนนประเมิน ของคณะอักษร ศาสตร์	คะแนนประเมิน โดยคณะกรรมการ (เกณฑ์ สกอ.)	หมายเหตุ (เหตุผลของการประเมินที่ ต่างจากที่ระบุใน SAR)
		ตัวตั้ง	ผลลัพธ์ (% หรือ สัดส่วน)			
		ตัวหาร				
ตัวบ่งชี้ที่ 1.4 จำนวนนักศึกษาเต็มเวลาเทียบเท่า ต่อจำนวนอาจารย์ประจำ (กลุ่มศิลป์)	ร้อยละ 50	117.59	8.11			
1) หาค่าความแตกต่าง		14.5				
		8.11 - 8	1.37			
	8					
2) คำนวณคะแนน		5 - 1.37	4.66	4.66	4.66	
		4.00				
สรุปผลการประเมิน ตัวบ่งชี้ 1.4				4.25	4.25	(CHE ปัดเศษ เป็น 4.24)
ตัวบ่งชี้ที่ 1.5 การบริการนักศึกษาระดับปริญญา ตรี	6 ข้อ	6 ข้อ		5	5	
ตัวบ่งชี้ที่ 1.6 กิจกรรมนักศึกษาระดับปริญญาตรี	6 ข้อ	3 ข้อ		5	3	ไม่ได้ข้อ 4 , 5 , 6
เฉลี่ยองค์ประกอบที่ 1	ตามเกณฑ์ สกอ.			3.62	3.28	
องค์ประกอบที่ 2 การวิจัย						
ตัวบ่งชี้ที่ 2.1 ระบบและกลไกการบริหารและ พัฒนางานวิจัยหรืองานสร้างสรรค์	6 ข้อ	6 ข้อ		5	5	

ตัวบ่งชี้คุณภาพ	เป้าหมาย	ผลการดำเนินงาน		คะแนนประเมิน ของคณะอักษร ศาสตร์	คะแนนประเมิน โดยคณะกรรมการ (เกณฑ์ สกอ.)	หมายเหตุ (เหตุผลของการประเมินที่ ต่างจากที่ระบุใน SAR)
		ตัวตั้ง	ผลลัพธ์ (% หรือ สัดส่วน)			
		ตัวหาร				
ตัวบ่งชี้ที่ 2.2 เงินสนับสนุนงานวิจัยและงาน สร้างสรรค์	90,000 บาท/คน	8,412,906.95	65,983.58	3.30	3.30	
		127.5	3.30			
ตัวบ่งชี้ที่ 2.3 ผลงานวิชาการของอาจารย์ประจำ และนักวิจัย	ร้อยละ 32	37.8	27	4.39	3.38	ตัดผลงานวิชาการ 15 ชิ้น จากค่าน้ำหนักรวม 46.5 เหลือ 37.8 (ส่งหลักฐาน เพิ่มเติม)
		140	3.38			
เฉลี่ยองค์ประกอบที่ 2	ตามเกณฑ์ สกอ.			4.23	3.89	
องค์ประกอบที่ 3 การบริการวิชาการ						
ตัวบ่งชี้ 3.1 การบริการวิชาการแก่สังคม	6 ข้อ	6 ข้อ		5	5	
เฉลี่ยองค์ประกอบที่ 3	ตามเกณฑ์ สกอ.			5.00	5.00	
องค์ประกอบที่ 4 การทำนุบำรุงศิลปะและวัฒนธรรม						
ตัวบ่งชี้ 4.1 ระบบและกลไกการทำนุบำรุงศิลปะ และวัฒนธรรม	6 ข้อ	3 ข้อ		5	3	ไม่ได้ข้อ 2 , 4 , 5 , 7
เฉลี่ยองค์ประกอบที่ 4	ตามเกณฑ์ สกอ.			5.00	3.00	

ตัวบ่งชี้คุณภาพ	เป้าหมาย	ผลการดำเนินงาน		คะแนนประเมิน ของคณะอักษร ศาสตร์	คะแนนประเมิน โดยคณะกรรมการ (เกณฑ์ สกอ.)	หมายเหตุ (เหตุผลของการประเมินที่ ต่างจากที่ระบุใน SAR)
		ตัวตั้ง	ผลลัพธ์ (% หรือ สัดส่วน)			
		ตัวหาร				
<b>องค์ประกอบที่ 5 การบริหารจัดการ</b>						
ตัวบ่งชี้ 5.1 การบริหารของคณะเพื่อการกำกับ ติดตามผลลัพธ์ตามพันธกิจ กลุ่มสถาบัน และ เอกลักษณ์ของคณะ	7 ข้อ		6 ข้อ	5	4	ไม่ได้ข้อ 5 กระบวนการจัด กิจกรรมไม่ครบถ้วนตาม ลักษณะการจัดกิจกรรม จัดการความรู้
ตัวบ่งชี้ 5.2 ระบบกำกับประกันคุณภาพ หลักสูตร	6 ข้อ		5 ข้อ	4	4	
<b>เฉลี่ยองค์ประกอบที่ 5</b>		<b>ตามเกณฑ์ สกอ.</b>		<b>4.50</b>	<b>4.00</b>	
<b>เฉลี่ยรวมทุกองค์ประกอบ</b>		<b>ตามเกณฑ์ สกอ.</b>		4.11	3.64	

8. ผลการประเมินตามรายองค์ประกอบคุณภาพ สกอ.

ตารางที่ 7 ตาราง ป.2 ผลการประเมินตามองค์ประกอบ

องค์ประกอบคุณภาพ	คะแนน				ผลการประเมิน
	ปัจจัยนำเข้า (I)	กระบวนการ (P)	ผลผลิตหรือ ผลลัพธ์ (O)	คะแนน รวม	
					0.00 - 1.50 การดำเนินงานต้องปรับปรุงเร่งด่วน 1.51 - 2.50 การดำเนินงานต้องปรับปรุง 2.51 - 3.50 การดำเนินงานระดับพอใช้ 3.51 - 4.50 การดำเนินงานระดับดี 4.51 - 5.00 การดำเนินงานระดับดีมาก
องค์ประกอบที่ 1 การผลิตบัณฑิต	2.82	4.00	3.23	3.28	พอใช้
องค์ประกอบที่ 2 การวิจัย	3.30	5.00	2.38	3.89	ดี
องค์ประกอบที่ 3 การบริการวิชาการ		5.00		5.00	ดีมาก
องค์ประกอบที่ 4 การทำนุบำรุงศิลปและวัฒนธรรม		3.00		3.00	พอใช้
องค์ประกอบที่ 5 การบริหารจัดการ		4.00		4.00	ดี
เฉลี่ยรวมทุกตัวบ่งชี้ของทุกองค์ประกอบ	2.94	4.14	3.30	3.64	ดี
ผลการประเมิน	พอใช้	ดี	พอใช้	ดี	

9. จุดแข็ง จุดที่ควรพัฒนาและข้อเสนอแนะของแต่ละองค์ประกอบ

องค์ประกอบที่ 1 : การผลิตบัณฑิต

จุดแข็ง
-
แนวทางเสริมจุดแข็ง
-
จุดที่ควรพัฒนา
<ol style="list-style-type: none"> <li>1. การจัดทำแผนพัฒนานักศึกษา</li> <li>2. การประเมินความสำเร็จของแผน/โครงการและการนำผลการประเมินไปปรับปรุง</li> </ol>
ข้อเสนอแนะในการปรับปรุง
<p>1.1 ในการจัดทำแผนพัฒนานักศึกษาควรมีการกำหนดวัตถุประสงค์ของแผนและตัวชี้วัดความสำเร็จของแผนที่สอดคล้องกับวัตถุประสงค์ให้ชัดเจน</p> <p>1.2 วัตถุประสงค์ของโครงการควรวัดได้เมื่อเสร็จสิ้นโครงการ</p> <p>1.3 คณะฯ ควรมีส่วนในการจัดทำโครงการพัฒนานักศึกษาให้มากกว่านี้ โดยเฉพาะอย่างยิ่งโครงการที่ส่งเสริมคุณลักษณะด้านความรู้ ซึ่งอาจอยู่ในรูปของการบรรยายหรืออบรมก็ได้ นอกจากนี้ ก็ควรพิจารณาว่าจะนำโครงการระดับภาคีวิทยามารวมอยู่ในการรายงานผลการดำเนินงานระดับคณะหรือไม่</p> <p>2. คณะฯ ควรรายงานผลการประเมินแผนหรือโครงการให้ชัดเจน และเชื่อมโยงกับการปรับปรุง กล่าวคือ ประเมินแล้วได้ผลอย่างไร ดีหรือไม่ดีอย่างไร แล้วนำผลการประเมินนั้นไปปรับปรุงแผนหรือการจัดกิจกรรมอย่างไร</p>
วิธีปฏิบัติที่ดี/นวัตกรรม
-

## องค์ประกอบที่ 2 : การวิจัย

<b>จุดแข็ง</b>
คณะมีระบบกลไกการบริหารงานวิจัยที่ชัดเจนและสม่ำเสมอ
<b>แนวทางเสริมจุดแข็ง</b>
คณะฯ อาจทำวิจัยสถาบันเพื่อให้ทราบถึงปัญหาและอุปสรรคในการไม่ทำงานวิจัยของอาจารย์ที่แท้จริง เพื่อที่จะสามารถวางแผนและจัดการกับปัญหาได้ตรงจุด
<b>จุดที่ควรพัฒนา</b>
1. การกระตุ้นให้เกิดผลงานวิจัย
<b>ข้อเสนอแนะในการปรับปรุง</b>
1.1 คณะควรมอบหมายภาระงานวิจัยลงไปยังภาควิชา โดยกำหนดเป้าหมายชิ้นงานวิจัย และเงินอุดหนุนการทำวิจัยของแต่ละภาควิชาตามความเหมาะสม 1.2 คณะอาจพิจารณานำตัวชี้วัดผลการปฏิบัติงานด้านการวิจัยมาเป็นส่วนสำคัญในการพิจารณาเลื่อนขั้นเงินเดือนอย่างจริงจัง
<b>ข้อสังเกตเพิ่มเติม</b>
การนับเงินสนับสนุนการทำวิจัยควรนับตามวันที่ลงนามในสัญญา รับทุนมากกว่าหารเฉลี่ยตามจำนวนเดือน
<b>วิธีปฏิบัติที่ดี/นวัตกรรม</b>
-

### องค์ประกอบที่ 3 : การบริการวิชาการแก่สังคม

จุดแข็ง
-
แนวทางเสริมจุดแข็ง
-
จุดที่ควรพัฒนา
<ol style="list-style-type: none"> <li>1. การจัดทำแผนการบริการวิชาการ</li> <li>2. การประเมินความสำเร็จของแผน/โครงการและการนำผลการประเมินไปปรับปรุง</li> </ol>
ข้อเสนอแนะในการปรับปรุง
<ol style="list-style-type: none"> <li>1.1 ในการจัดทำแผนการบริการวิชาการ ควรมีการกำหนดวัตถุประสงค์ของแผนและตัวชี้วัดความสำเร็จของแผนที่สอดคล้องกับวัตถุประสงค์ให้ชัดเจน</li> <li>1.2 วัตถุประสงค์ของโครงการควรวัดได้เมื่อเสร็จสิ้นโครงการ</li> <li>2. คณะฯ ควรรายงานผลการประเมินแผนหรือโครงการให้ชัดเจน และเชื่อมโยงกับการปรับปรุง กล่าวคือ ประเมินแล้วได้ผลอย่างไร ดีหรือไม่ดีอย่างไร แล้วนำผลการประเมินนั้นไปปรับปรุงแผนหรือการจัดกิจกรรมอย่างไร</li> </ol>
วิธีปฏิบัติที่ดี/นวัตกรรม
-



องค์ประกอบที่ 4 : การทำนุบำรุงศิลปะและวัฒนธรรม

จุดแข็ง
-
แนวทางเสริมจุดแข็ง
-
จุดที่ควรพัฒนา
<ol style="list-style-type: none"> <li>1. การจัดทำแผนทำนุบำรุงศิลปวัฒนธรรม</li> <li>2. ลักษณะโครงการทำนุบำรุงศิลปวัฒนธรรม</li> <li>3. การประเมินความสำเร็จของแผน/โครงการและการนำผลการประเมินไปปรับปรุง</li> </ol>
ข้อเสนอแนะในการปรับปรุง
<ol style="list-style-type: none"> <li>1.1 ในการจัดทำแผนทำนุบำรุงศิลปวัฒนธรรมควรมีการกำหนดวัตถุประสงค์ของแผนและตัวชี้วัดความสำเร็จของแผนที่สอดคล้องกับวัตถุประสงค์ให้ชัดเจน</li> <li>1.2 วัตถุประสงค์ของโครงการควรวัดได้เมื่อเสร็จสิ้นโครงการ</li> <li>2. เมื่อคำนึงถึงศาสตร์ที่เป็นความเชี่ยวชาญของคณะอักษรศาสตร์ คณะฯ จึงควรมีโครงการที่สะท้อนอัตลักษณ์ของคณะให้ชัดเจนยิ่งขึ้น ไม่ใช่เพียงโครงการตามประเพณี</li> <li>3. คณะฯ ควรรายงานผลการประเมินแผนหรือโครงการให้ชัดเจน และเชื่อมโยงกับการปรับปรุง กล่าวคือ ประเมินแล้วได้ผลอย่างไร ดีหรือไม่ดีอย่างไร แล้วนำผลการประเมินนั้นไปปรับปรุงแผนหรือการจัดกิจกรรมอย่างไร</li> </ol>
วิธีปฏิบัติที่ดี/นวัตกรรม
-

องค์ประกอบที่ 5 : การบริหารจัดการ

จุดแข็ง
-
แนวทางเสริมจุดแข็ง
-
จุดที่ควรพัฒนา
การจัดการความรู้
ข้อเสนอแนะในการปรับปรุง
คณะควรมีการจัดกิจกรรมแลกเปลี่ยนเรียนรู้ที่เป็นการแสวงหาความรู้ที่มีอยู่ในองค์กร แล้วนำออกมาบันทึกเป็นลายลักษณ์อักษร เผยแพร่ให้บุคลากรในองค์กรรับทราบ พร้อมทั้งกระตุ้นให้มีการนำความรู้นั้นไปใช้ปฏิบัติงานจริง
วิธีปฏิบัติที่ดี/นวัตกรรม
-

## ภาคผนวก

คำสั่งมหาวิทยาลัยศิลปากร ที่ 1763/2560 เรื่อง แก้ไขคำสั่งมหาวิทยาลัยศิลปากร ที่ 1567/2560 ในส่วน  
ของคณะอักษรศาสตร์

กำหนดการประเมินคุณภาพการศึกษาภายในคณะอักษรศาสตร์ มหาวิทยาลัยศิลปากร  
ประจำปีการศึกษา 2559

วันศุกร์ที่ 25 สิงหาคม 2560

ณ ห้อง อช.1202 คณะอักษรศาสตร์ มหาวิทยาลัยศิลปากร วิทยาเขตพระราชวังสนามจันทร์  
อำเภอเมือง จังหวัดนครปฐม

- 08.30 – 09.00 น. คณะกรรมการฯ ประชุมและปรึกษาถึงแนวทางการปฏิบัติงานประเมินคุณภาพ  
การศึกษาภายในคณะอักษรศาสตร์ ประจำปีการศึกษา 2559
- 09.00 – 09.15 น. คณบดีคณะอักษรศาสตร์ บรรยายสรุปการดำเนินงานของคณะอักษรศาสตร์  
ในรอบปีการศึกษา 2559
- 09.15 – 09.30 น. คณะกรรมการฯ สอบถามข้อสงสัยต่าง ๆ เบื้องต้น
- 09.30 – 12.00 น. คณะกรรมการฯ ตรวจสอบเอกสาร หลักฐาน และค้นหาข้อมูลเพิ่มเติม
- 12.00 – 13.00 น. รับประทานอาหารกลางวัน
- 13.00 – 14.30 น. สัมภาษณ์บุคคลผู้เกี่ยวข้อง ได้แก่ ผู้บริหาร อาจารย์ เจ้าหน้าที่ นักศึกษา
- 14.30 – 16.00 น. คณะกรรมการฯ สรุปผลการประเมิน และจัดทำรายงานเบื้องต้น
- 16.00 – 16.30 น. คณะกรรมการฯ รายงานผลการประเมินคุณภาพการศึกษาภายในคณะอักษรศาสตร์  
ประจำปีการศึกษา 2559 และตอบข้อซักถาม

หมายเหตุ คณะกรรมการประเมินคุณภาพการศึกษาภายในอาจเปลี่ยนแปลงกำหนดการได้ตามความเหมาะสม

รายชื่อผู้ให้สัมภาษณ์คณะอักษรศาสตร์ มหาวิทยาลัยศิลปากร  
ประจำปีการศึกษา 2559

ผู้บริหาร

- |  |                                 |
|--|---------------------------------|
| 1. ผศ.ดร.วรางคณา นิพัทธ์สุขกิจ           | คณบดี                           |
| 2. อาจารย์สกันธ์ ม่วงสุน                 | รองคณบดีฝ่ายบริหารและวางแผน     |
| 3. ผศ.ตะวัน วรรณรัตน์                    | รองคณบดีฝ่ายวิจัยและเอเชียศึกษา |
| 4. อาจารย์ประสิทธิ์ชัย จิรปสิทธิินนท์    | รองคณบดีฝ่ายกิจการนักศึกษา      |
| 5. ผู้ช่วยศาสตราจารย์ภัทรธา โต๊ะบุรินทร์ | รองคณบดีฝ่ายวิชาการ             |

อาจารย์

- |                                |  |
|--------------------------------|--|
| 1. ผศ.ดร.วรพร ภู่งศ์พันธ์      | หัวหน้าภาควิชาประวัติศาสตร์                          |
| 2. อาจารย์ ดร.อนุสรณ์ ชมภูพล   | หัวหน้าภาควิชาภาษาฝรั่งเศสและศิษย์เก่าคณะอักษรศาสตร์ |
| 3. อาจารย์จิราวรรณ เกียรติโพธา | อาจารย์ภาควิชาภาษาฝรั่งเศสและศิษย์เก่าคณะอักษรศาสตร์ |
| 4. อาจารย์ปวีรส มินา           | อาจารย์ภาควิชาภาษาศาสตร์และศิษย์เก่าคณะอักษรศาสตร์   |

นักศึกษา

- |                                     |   |
|-------------------------------------|---|
| 1. นางสาวกัญญาวิรุ์ รุ่งกาญจนศักดิ์ | นักศึกษาชั้นปีที่ 2   |
| 2. นางสาวพิมพ์ศิริ ผาสุก            | นักศึกษาชั้นปีที่ 2   |
| 3. นายทัตพงศ์ เทพหัสติน ณ อยุธยา    | นักศึกษาสาขาวิชาเอกภาษาฝรั่งเศส ชั้นปีที่ 3                         |
| 4. นางสาวณัฐวดี คงแสง               | นักศึกษาสาขาวิชาเอกการละคร ชั้นปีที่ 3                              |
| 5. นางสาวโคจิรัตน์ วัฒนกุลโชคชัย    | นักศึกษาสาขาวิชาเอกสารสนเทศศาสตร์และ<br>บรรณารักษศาสตร์ ชั้นปีที่ 4 |
| 6. นายปัญญา เญญูวิถิ                | นักศึกษาสาขาวิชาเอกภูมิศาสตร์ ชั้นปีที่ 4                           |

ศิษย์เก่าคณะอักษรศาสตร์

- |                        |   |
|------------------------|---|
| 1. นายปิติศักดิ์ บุญใส | ศิษย์เก่าคณะอักษรศาสตร์ สาขาวิชาเอกภาษาอังกฤษ |
|------------------------|---|