



รายงานผลการประเมินคุณภาพการศึกษาภายใน
ประจำปีการศึกษา 2559
(วันที่ 1 สิงหาคม 2559 ถึง 31 กรกฎาคม 2560)

ศูนย์คอมพิวเตอร์ มหาวิทยาลัยศิลปากร
ประเมินเมื่อวันที่ 30 สิงหาคม พ.ศ. 2560

โดย

คณะกรรมการประเมินคุณภาพการศึกษาภายใน

คำนำ

รายงานผลการประเมินคุณภาพการศึกษาภายในของศูนย์คอมพิวเตอร์ มหาวิทยาลัยศิลปากร ประจำปีการศึกษา 2559 ฉบับนี้ จัดทำขึ้นโดยคณะกรรมการประเมินคุณภาพการศึกษาภายในศูนย์คอมพิวเตอร์ มหาวิทยาลัยศิลปากร

เพื่อให้การประกันคุณภาพการศึกษาภายในดำเนินการไปอย่างต่อเนื่อง คณะกรรมการประเมินคุณภาพการศึกษาภายใน จึงขอเสนอผลการประเมินคุณภาพการศึกษาภายในศูนย์คอมพิวเตอร์ มหาวิทยาลัยศิลปากร ซึ่งประกอบด้วย ผลการประเมินรายตัวบ่งชี้ของสำนักงานคณะกรรมการการอุดมศึกษา ผลการประเมินตามองค์ประกอบคุณภาพ รวมทั้งจุดแข็ง จุดที่ควรพัฒนา ข้อเสนอแนะเพื่อการปรับปรุง และวิธีปฏิบัติที่ดี/นวัตกรรม เพื่อเป็นแนวทางในการพัฒนาการดำเนินงานของศูนย์คอมพิวเตอร์ ต่อไป

คณะกรรมการประเมินคุณภาพภายใน
ศูนย์คอมพิวเตอร์ มหาวิทยาลัยศิลปากร
ประจำปีการศึกษา 2559

สารบัญ

	หน้า
1. บทสรุปผู้บริหาร.....	1
2. รายนามคณะกรรมการประเมินคุณภาพภายใน.....	2
3. บทนำ.....	3
ประวัติความเป็นมาและข้อมูลทั่วไป.....	3
ประวัติความเป็นมา.....	3
ปรัชญา.....	6
ปณิธาน.....	6
วิสัยทัศน์.....	7
พันธกิจ.....	7
โครงสร้างองค์กรและโครงสร้างการบริหาร.....	7
บุคลากร.....	10
การบริการวิชาการแก่สังคม.....	11
การบริหารจัดการ.....	12
การพัฒนาบุคลากร.....	13
อาคารสถานที่.....	14
4. ผลการปรับปรุงตามข้อเสนอแนะของผลการประเมินปีที่ผ่านมา.....	14
5. วัตถุประสงค์ในการประเมิน.....	16
6. วิธีการประเมิน.....	16
การเตรียมการและวางแผนก่อนตรวจเยี่ยม.....	16
การดำเนินการระหว่างการตรวจเยี่ยม.....	16
การดำเนินการหลังการตรวจเยี่ยม.....	16
วิธีการตรวจสอบความถูกต้องน่าเชื่อถือของข้อมูล.....	16

สารบัญ (ต่อ)

	หน้า
7. ผลการประเมินรายตัวบ่งชี้ (รายงานตามตาราง ป.1).....	17
จุดแข็ง จุดอ่อนและข้อเสนอแนะของแต่ละองค์ประกอบและมาตรฐาน.....	21

ภาคผนวก

- คำสั่งมหาวิทยาลัยศิลปากร ที่ 1567/2560 เรื่องแต่งตั้งคณะกรรมการประเมินคุณภาพการศึกษาภายในมหาวิทยาลัยศิลปากร ระดับคณะวิชา/หน่วยงานสนับสนุนเทียบเท่า ประจำปีการศึกษา 2559
- กำหนดการตรวจประเมินคุณภาพการศึกษาภายใน
- รายงานผู้ร่วมให้ข้อมูลการประเมินคุณภาพการศึกษาภายใน ประจำปีการศึกษา 2559

สารบัญภาพ

ภาพที่		หน้า
<u>ภาพที่ 1</u>	โครงสร้างองค์กรและโครงสร้างการบริหาร.....	7

สารบัญตาราง

ตารางที่		หน้า
<u>ตารางที่ 1</u>	จำนวนบุคลากรของศูนย์คอมพิวเตอร์แยกตามประเภท.....	10
<u>ตารางที่ 2</u>	โครงการบริการวิชาการแก่สังคมที่ดำเนินการในปี 2559.....	11
<u>ตารางที่ 3</u>	ผลการดำเนินโครงการบริการวิชาการประจำปีการศึกษา 2559.....	12
<u>ตารางที่ 4</u>	งบประมาณรายจ่ายที่ได้รับการจัดสรรจำแนกตามประเภทของแหล่งงบประมาณ 2556 – 2560.....	12
<u>ตารางที่ 5</u>	ตารางสรุปรายรับ-รายจ่าย จากเงินรายได้ประจำปีงบประมาณ พ.ศ.2560 จำแนก ตามหมวดรายจ่าย.....	13
<u>ตารางที่ 6</u>	ตารางรายรับ-รายจ่าย จากเงินงบรายได้ ประจำปีการศึกษา 2559 จำแนกตามหมวด งาน.....	13
<u>ตารางที่ 7</u>	ข้อมูลอาคารสถานที่ แสดงพื้นที่ใช้สอยของศูนย์คอมพิวเตอร์.....	14
<u>ตารางที่ 8</u>	ตารางการนำข้อเสนอ อเนาะไปปรับปรุง.....	14

รายงานผลการประเมินคุณภาพการศึกษา ประจำปีการศึกษา 2559
ศูนย์คอมพิวเตอร์ มหาวิทยาลัยศิลปากร

1. บทสรุปผู้บริหาร

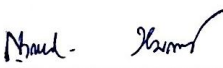
จากการประเมินคุณภาพภายในศูนย์คอมพิวเตอร์ มหาวิทยาลัยศิลปากร รอบการการประเมินผลการดำเนินงานประจำปีการศึกษา 2559 (วันที่ 1 สิงหาคม 2559 – 31 กรกฎาคม 2560) เมื่อวันพุธที่ 30 สิงหาคม 2560 พบว่าศูนย์คอมพิวเตอร์ มีผลการดำเนินงาน 3 องค์ประกอบที่เน้นกระบวนการตามตัวบ่งชี้ของ สกอ. ภาพรวมอยู่ในระดับ “ดี” คะแนนเฉลี่ย 4.50 ไม่มีประเด็นของปัจจัยนำเข้าและผลลัพธ์ โดยองค์ประกอบที่ 3 ด้านบริการวิชาการแก่สังคม อยู่ในระดับ “ดีมาก” คะแนนเฉลี่ย 5.00 ในขณะที่องค์ประกอบที่ 5 ด้านการบริหารจัดการ ผลประเมินอยู่ในระดับ “ดี” คะแนนเฉลี่ย 4.00

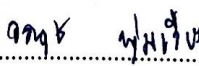
องค์ประกอบ	คะแนนเฉลี่ย	ผลการประเมิน
องค์ประกอบที่ 3 การบริการวิชาการ	5.00	ดีมาก
องค์ประกอบที่ 5 การบริหารจัดการ	4.00	ดี
เฉลี่ยทุกตัวบ่งชี้ขององค์ประกอบที่ 3 และ 5	4.50	ดี

2. รายงานคณะกรรมการประเมินคุณภาพการศึกษาภายใน ประจำปีการศึกษา 2559
ศูนย์คอมพิวเตอร์ มหาวิทยาลัยศิลปากร

ลงนาม..........ประธานกรรมการ
(รองศาสตราจารย์ ดร.บุญวัฒน์ อັตชู)

ลงนาม..........กรรมการ
(อาจารย์อารียา ศรีประเสริฐ)

ลงนาม..........กรรมการ
(ดร.ญาณีฐา หลิมวัฒนา)

ลงนาม..........เลขานุการ
(นางสาววรรณุช พุ่มเรือง)

3. บทนำ

3.1 ชื่อหน่วยงานและมหาวิทยาลัยที่ได้รับการประเมิน

ศูนย์คอมพิวเตอร์ มหาวิทยาลัยศิลปากร

3.2 รอบการประเมินผลการดำเนินงาน

ประจำปีการศึกษา 2559 (วันที่ 1 สิงหาคม 2559 – 31 กรกฎาคม 2560)

3.3 วัน เดือน ปี ที่ประเมินคุณภาพการศึกษาภายใน

วันพุธที่ 30 สิงหาคม 2560

3.4 ประวัติความเป็นมาและข้อมูลทั่วไปเกี่ยวกับศูนย์คอมพิวเตอร์ มหาวิทยาลัยศิลปากร

ประวัติความเป็นมาและข้อมูลทั่วไป

ประวัติความเป็นมา

เมื่อปี พ.ศ.2532 ศูนย์คอมพิวเตอร์เป็นส่วนราชการที่จัดตั้งขึ้นโดยเปลี่ยนสถานะภาพมาจากโครงการจัดตั้งศูนย์คอมพิวเตอร์ภายในคณะวิทยาศาสตร์ มหาวิทยาลัยศิลปากร วิทยาเขตพระราชวังสนามจันทร์ ซึ่งเป็นหน่วยงานภายในที่มีการดำเนินงานตั้งแต่ปี พ.ศ.2528 ผู้รับผิดชอบโครงการศูนย์คอมพิวเตอร์ คือ รองอธิการบดีฝ่ายวางแผนและพัฒนา (นายพิบูลย์ จินาวัฒน์) ผู้ดำเนินการ คือ นางสาวรุจิรา พิพิชญकरणณ์และนายสมศักดิ์ เกรอด โดยมีความเป็นมาของศูนย์คอมพิวเตอร์ดังนี้

มหาวิทยาลัยศิลปากรได้รับอนุมัติโครงการบริการด้านการประมวลผลมาจากคณะกรรมการกำหนดนโยบายและบริหารงานคอมพิวเตอร์ของรัฐปี 2523 ในการเช่าเครื่องเจาะบัตรจำนวน 2 เครื่อง และเครื่องไมโครคอมพิวเตอร์ Wang 2200 จำนวน 1 ชุด เพื่อบริการด้านการสอนสำหรับนักศึกษา โดยอยู่ในความรับผิดชอบของคณะวิทยาศาสตร์ เนื่องจากเครื่องไมโครคอมพิวเตอร์มีจำนวนและมีขีดความสามารถจำกัด งานส่วนใหญ่จึงใช้ระบบบันทึกบัตรและนำมาใช้เครื่องคอมพิวเตอร์ขนาดใหญ่ที่ศูนย์ประมวลผล สำนักงานสถิติแห่งชาติ ศูนย์คอมพิวเตอร์ มหาวิทยาลัยมหิดล สถาบันบริการคอมพิวเตอร์จุฬาลงกรณ์มหาวิทยาลัย ทำให้การดำเนินงานไม่คล่องตัว สิ้นเปลือง ค่าใช้จ่ายในการเดินทางและการบริการที่ล่าช้า ดังนั้นในปลายแผนพัฒนาการศึกษาระดับอุดมศึกษาฉบับที่ 5 (2528 - 2529) มหาวิทยาลัยจึงได้เสนอโครงการจัดตั้งศูนย์คอมพิวเตอร์ขึ้นเพื่อบริการงานด้านการสอน การวิจัย งานบริหาร งานธุรการของมหาวิทยาลัย และการบริการแก่หน่วยงานอื่นๆ และได้รับอนุมัติจากที่ประชุมคณะกรรมการทบวงมหาวิทยาลัย ครั้งที่ 8/2528 วันพฤหัสบดีที่ 8 สิงหาคม พ.ศ. 2528 (วาระจรที่ 2) ให้จัดตั้งเป็นศูนย์คอมพิวเตอร์ภายในคณะวิทยาศาสตร์ โดยทบวงมหาวิทยาลัยให้การ

สนับสนุนด้านงบประมาณและอัตรากำลังพร้อมทั้งเสนอให้เป็นโครงการในแผนพัฒนาการศึกษาระดับอุดมศึกษา ระยะที่ 6 (พ.ศ.2530 - พ.ศ.2534) เนื่องจากในระยะนั้นพระราชบัญญัติมหาวิทยาลัยศิลปากรยังไม่เอื้อในการจัดแบ่งส่วนราชการเป็นศูนย์คอมพิวเตอร์ ในปีงบประมาณ 2530 มหาวิทยาลัยได้แยกงบประมาณและอัตรากำลังของโครงการจัดตั้งศูนย์คอมพิวเตอร์ ให้อยู่ภายใต้แผนงานบริการคอมพิวเตอร์ทางวิชาการ จนกระทั่งปี 2532 ปริมาณความต้องการใช้บริการคอมพิวเตอร์เพิ่มมากขึ้น มหาวิทยาลัยจึงได้ปรับปรุงโครงการจัดตั้งศูนย์คอมพิวเตอร์ให้เป็นศูนย์คอมพิวเตอร์ ตามการแบ่งส่วนราชการของพระราชบัญญัติมหาวิทยาลัยศิลปากร พ.ศ. 2530 เพื่อเพิ่มศักยภาพและประสิทธิภาพการให้บริการ ในปี พ.ศ. 2533 ศูนย์คอมพิวเตอร์ได้รับอนุมัติจัดตั้งอย่างเป็นทางการ ต่อมาปี พ.ศ. 2535 จึงได้รับอนุมัติให้แบ่งส่วนราชการเป็นศูนย์คอมพิวเตอร์ที่ขึ้นตรงต่ออธิการบดี โดยมีเหตุผลของความจำเป็นในการปรับเปลี่ยนสถานภาพศูนย์ฯ ดังนี้

เพื่อยกฐานะของโครงการให้ถูกต้องตามพระราชบัญญัติมหาวิทยาลัยศิลปากรในการปฏิบัติหน้าที่ที่ได้รับมอบหมาย เช่น หน้าที่ในการบริหารการใช้เครื่องคอมพิวเตอร์และการจัดหาอุปกรณ์คอมพิวเตอร์สำหรับหน่วยงานภายในมหาวิทยาลัยในด้านการเรียนการสอน การวิจัย งานบริหารและธุรการ

เพื่อให้หน่วยงานนี้เป็นหน่วยงานกลางในการให้บริการทางคอมพิวเตอร์แก่หน่วยงานภายนอก เนื่องจากมหาวิทยาลัยมีนโยบายในด้านการบริการทางวิชาการแก่ชุมชนโดยเฉพาะ ในจังหวัดแถบภูมิภาคตะวันตกของประเทศ

เพื่อให้การประสานงานระหว่างศูนย์คอมพิวเตอร์และหน่วยงานต่างๆ ทั้งภายในและภายนอกมหาวิทยาลัยเป็นไปด้วยความคล่องตัวและไม่เกิดความสับสนเนื่องจากสถานะเดิมยังไม่แน่ชัดว่าเป็นศูนย์คอมพิวเตอร์ในคณะวิทยาศาสตร์หรือศูนย์คอมพิวเตอร์ของมหาวิทยาลัย

เพื่อให้ศูนย์คอมพิวเตอร์ได้รับการสนับสนุนด้านอัตรากำลังเพิ่มขึ้นอย่างเพียงพอ ในการที่จะปฏิบัติงานบริหารและธุรการของมหาวิทยาลัยได้อย่างมีประสิทธิภาพ

เพื่อป้องกันความซ้ำซ้อนในด้านอัตรากำลังทางคอมพิวเตอร์ภายในมหาวิทยาลัย

เพื่อสนับสนุนให้ผู้ที่ปฏิบัติงานภายในศูนย์คอมพิวเตอร์ได้รับสิทธิในงานบางประเภทเทียบเท่าผู้ปฏิบัติงานในคณะวิชา เนื่องจากในปัจจุบันประเทศไทยยังขาดแคลนบุคลากรในด้านนี้อีกมาก ผู้ที่มาปฏิบัติงานในศูนย์คอมพิวเตอร์ของหน่วยงานราชการนับได้ว่าเป็นผู้ที่มีความเสียสละจึงควรจะได้รับคามสนับสนุนเพิ่มขึ้นในหลายๆ ด้าน

สถานที่ตั้งของโครงการครั้งแรกคือ อาคารคณะวิทยาศาสตร์ 1 มหาวิทยาลัยศิลปากร วิทยาเขตพระราชวังสนามจันทร์ พื้นที่ประมาณ 140 ตารางเมตร ต่อมาได้มีที่ทำการถาวรภายในอาคารเรียนรวมของมหาวิทยาลัยศิลปากร วิทยาเขตพระราชวังสนามจันทร์ พื้นที่ใช้งานประมาณ 500 ตารางเมตร วัตถุประสงค์ของศูนย์คอมพิวเตอร์เมื่อเริ่มจัดตั้ง คือ

ขยายขอบเขตการบริการคอมพิวเตอร์ในการสอนรายวิชาคอมพิวเตอร์ของมหาวิทยาลัย วิทยาเขต พระราชวังสนามจันทร์ ให้ได้ประโยชน์สำหรับนักศึกษามากกว่าที่เป็นอยู่และให้ตรงแนวทางและทันความต้องการ ของตลาด

ขยายขอบเขตการบริการคอมพิวเตอร์สำหรับงานวิจัย ซึ่งเป็นส่วนบังคับของนักศึกษาตามหลักสูตร ปริญญาตรีและปริญญาโทของคณะต่าง ๆ

ขยายการบริการคอมพิวเตอร์เพื่อประกอบการสอนรายวิชาต่างๆ ของทุกคณะภายในวิทยาเขตพระราชวัง สนามจันทร์

ขยายการบริการคอมพิวเตอร์ในการวิจัยของอาจารย์และข้าราชการทั้งสองวิทยาเขต

ขยายการบริการในการฝึกอบรมทางวิชาการแก่อาจารย์และข้าราชการทั้งสองวิทยาเขต

ขยายการบริการคอมพิวเตอร์สำหรับงานบริหาร ชุรการ การเงินและพัสดุ งานบุคลากร งานห้องสมุดและ งานทะเบียนนักศึกษาของมหาวิทยาลัย โดยการพัฒนาระบบฐานข้อมูลของมหาวิทยาลัยและเพื่อติดต่อประสานงาน ระหว่างมหาวิทยาลัยและทบวงมหาวิทยาลัยต่อไป

ขยายการบริการคอมพิวเตอร์ในการประมวลผลข้อมูลและการฝึกอบรมให้แก่หน่วยงานอื่นในจังหวัดแถบ ภูมิภาคตะวันตก

ศูนย์คอมพิวเตอร์ในปัจจุบัน เริ่มให้บริการประมวลผลสารสนเทศและอำนวยความสะดวกด้านต่างๆ ที่ เกี่ยวข้องให้กับมหาวิทยาลัยศิลปากรมาตั้งแต่ปี พ.ศ. 2533 จากวันที่ใช้ระบบเทอร์มินัลเข้ามาทำการประมวลผล แบบรวมศูนย์ที่เครื่องแม่ข่าย ผ่านวันที่เครื่องคอมพิวเตอร์เวิร์กสเตชันตั้งโต๊ะมีประสิทธิภาพเพียงพอแต่ยังมีราคา สูง จนถึงทุกวันนี้ที่ทุกคนมีคอมพิวเตอร์แบบพกพาและอุปกรณ์ต่างๆ ที่สามารถประมวลผลและเข้าถึงสารสนเทศ ได้

ณ วันนี้ในโลกที่เคลื่อนเข้าสู่ยุคที่ขับเคลื่อนด้วยสารสนเทศอย่างสมบูรณ์แบบ การเปลี่ยนแปลงหลายอย่าง ในด้านเทคโนโลยีสารสนเทศและการสื่อสารกำลังขยายวงกว้าง ไม่ว่าจะเป็นอุปกรณ์ที่สามารถเข้าถึงและ ประมวลผลสารสนเทศได้ รูปแบบและความต้องการเข้าถึงสารสนเทศที่หลากหลายยิ่งขึ้น หรือความต้องการ สารสนเทศหรือผลจากการประมวลสารสนเทศทุกที่ทุกเวลา ถือเป็นความท้าทายยิ่งในการให้บริการด้านไอทีอย่าง ไม่เคยมีมาก่อน

หัวใจหลักของการให้บริการสารสนเทศในปัจจุบันคือระบบเครือข่าย ซึ่งศูนย์คอมพิวเตอร์ได้วางโครงสร้าง พื้นฐานเชื่อมโยงไปยังทุกหน่วยงานในมหาวิทยาลัยในทุกๆ วิทยาเขต ซึ่งครอบคลุมพื้นที่ทำงานและบริเวณที่อยู่ อาศัย ผ่านสายใยแก้วนำแสงความเร็วสูงและจุดเชื่อมต่อแบบไร้สาย นอกจากนี้ศูนย์คอมพิวเตอร์ยังให้บริการ ห้องปฏิบัติการคอมพิวเตอร์ และพื้นที่เปิด พร้อมจุดจ่ายไฟ ณ อาคารหลักของศูนย์คอมพิวเตอร์ด้วย สำหรับเข้าถึง การประมวลผลและเครือข่าย

สิ่งที่สำคัญยิ่งสำหรับสารสนเทศและการประมวลสารสนเทศ คือ การได้มาซึ่งข้อมูลและระบบในการ ประมวลผล ซึ่งในด้านนี้นั้น ทางศูนย์คอมพิวเตอร์มีการพัฒนา ดูแลและบริหารจัดการระบบสารสนเทศ สำหรับ

การดำเนินการของมหาวิทยาลัย เช่น ระบบสารสนเทศเพื่อการบริหารจัดการ ระบบทะเบียนการศึกษา และระบบอื่นๆ ไปจนถึงระบบการเก็บข้อมูลขนาดเล็กผ่านเว็บ เพื่อให้ได้มาซึ่งข้อมูลที่สำคัญในการดำเนินการของมหาวิทยาลัยและหน่วยงานต่างๆ

เพื่อตอบสนองความต้องการในการติดต่อสื่อสาร ศูนย์คอมพิวเตอร์ได้ให้บริการระบบไปรษณีย์อิเล็กทรอนิกส์และบริการพื้นที่บนแม่ข่ายสำหรับเปิดและใช้งานเว็บไซต์ โดยในปัจจุบันนี้ได้เริ่มปรับใช้เทคโนโลยีเว็บยุค 2.0 มาเป็นโครงสร้างพื้นฐานในการดำเนินการติดต่อสื่อสาร นอกจากนี้ศูนย์คอมพิวเตอร์ยังมีการให้บริการระบบประชุมทางไกลที่สมบูรณ์ ทั้งอุปกรณ์และช่องทางสื่อสารโดยเฉพาะในระบบเครือข่าย การถ่ายทอดสัญญาณภาพและเสียงจากงานสำคัญต่างๆ ของมหาวิทยาลัย และการจัดการเรียนการสอนทางไกลผ่านระบบเครือข่ายอีกด้วย

เทคโนโลยีสารสนเทศยังเป็นส่วนสำคัญในการดำเนินพันธกิจหลักของมหาวิทยาลัยนั่นคือ “การให้การศึกษา” ศูนย์คอมพิวเตอร์ได้ให้บริการด้านพัฒนาสื่อการสอนโดยทำงานร่วมกับคณาจารย์และคณะวิชาอย่างใกล้ชิดมาโดยตลอด ครอบคลุมเนื้อหาวิชาจากหลายสาขาทั้งศาสตร์และศิลป์ จากทุกคณะวิชาในมหาวิทยาลัย

เพื่อสร้างความเข้าใจเกี่ยวกับโลกไอทีซึ่งเปลี่ยนแปลงไปอย่างรวดเร็วและต่อเนื่อง ศูนย์คอมพิวเตอร์ได้ประสานงานกับผู้เชี่ยวชาญด้านไอทีจากทั่วประเทศ ไม่ว่าจะเป็นด้านวิทยาการคอมพิวเตอร์ เทคโนโลยีสารสนเทศ การบริหารจัดการสารสนเทศ ระบบซอฟต์แวร์ เพื่อจัดโครงการบริการวิชาการและอบรมทั้งบุคลากร นักศึกษา หน่วยงานทั้งภายในภายนอก และผู้เกี่ยวข้องผู้สนใจทั่วไป โดยในปีที่ผ่านมาได้มีการดำเนินการทั้งในเรื่อง การประมวลผลบนเทคโนโลยีกริด เทคโนโลยีการประมวลผลแบบกลุ่มเมฆ การบริหารจัดการบริการ นโยบายการรักษาความมั่นคงและปลอดภัยของสารสนเทศ เทคโนโลยีการพัฒนาซอฟต์แวร์บนเว็บ และอื่นๆ

เนื่องด้วยความต้องการสารสนเทศหรือผลจากการประมวลสารสนเทศทุกที่ทุกเวลาส่งผลให้การวิวัฒนาการของเทคโนโลยีการเข้าถึงข้อมูลที่หลากหลาย ทั้งรูปแบบ รูปลักษณ์ อุปกรณ์เข้าถึง ซึ่งความหลากหลายนี้เอง ทำให้เกิดปัญหาในระดับการใช้งานส่วนบุคคลหลากหลายลักษณะตามไปด้วย ดังนั้น ตั้งแต่ปี พ.ศ. 2553 ศูนย์คอมพิวเตอร์จึงได้ตั้งจุดให้บริการแก้ปัญหาและให้คำปรึกษา ในรูปแบบมาตรฐานของอุตสาหกรรมบริการ รวมถึงการเก็บข้อมูลปัญหาที่พบและเกิดขึ้น เพื่อนำมาวิเคราะห์และแก้ปัญหาเหล่านั้นในระยะยาว

ด้วยบริการที่ทั้งสะท้อนและปรับเปลี่ยนตามโลกของเทคโนโลยีสารสนเทศที่เปลี่ยนแปลงอย่างไม่มีที่สิ้นสุด ศูนย์คอมพิวเตอร์พร้อมสนับสนุนการดำเนินการของมหาวิทยาลัยศิลปากรเพื่อไปสู่เป้าหมายร่วมกัน

ปรัชญา

“ระบบเทคโนโลยีสารสนเทศและการสื่อสารเป็นกลไกพื้นฐานในการขับเคลื่อนองค์กร”

ปณิธาน

“มุ่งมั่นสร้างสรรค์การให้บริการด้านเทคโนโลยีสารสนเทศที่มีคุณภาพตอบสนองต่อความต้องการของมหาวิทยาลัยศิลปากร”

วิสัยทัศน์

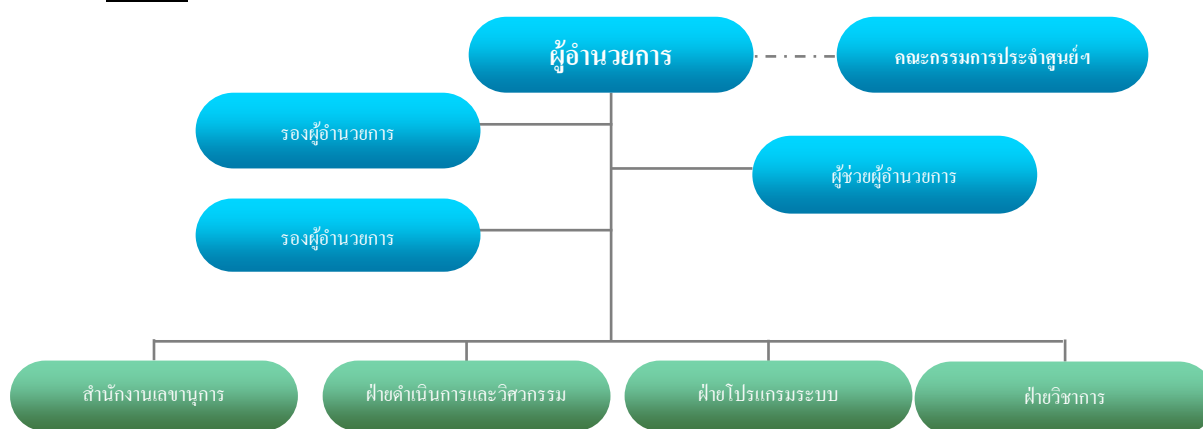
“ศูนย์คอมพิวเตอร์เป็นองค์กรแห่งความเป็นเลิศด้านเทคโนโลยีสารสนเทศ”

พันธกิจ

- 1) ให้บริการระบบเทคโนโลยีสารสนเทศและการสื่อสารเพื่อการสนับสนุนงานด้านการเรียนการสอนของมหาวิทยาลัย
- 2) สนับสนุนการค้นคว้าและสร้างสรรค์ผลงานวิจัยของศูนย์คอมพิวเตอร์
- 3) ให้บริการทางวิชาการแก่สังคมเพื่อเสริมสร้างความเข้มแข็งแก่ชุมชนพร้อมทั้งสนับสนุนงานบริการวิชาการแก่สังคมของมหาวิทยาลัย
- 4) สนับสนุน สืบสาน ทำนุบำรุง ศิลปวัฒนธรรม
- 5) ให้บริการระบบเทคโนโลยีสารสนเทศเพื่อการสนับสนุนงานด้านบริหารจัดการของมหาวิทยาลัย

โครงสร้างองค์กรและโครงสร้างการบริหาร

ภาพที่ 1 โครงสร้างองค์กรและโครงสร้างการบริหาร



รายนามผู้บริหารศูนย์คอมพิวเตอร์

ผศ.ฉัตรชัย เผ่าทองจีน	ผู้อำนวยการศูนย์คอมพิวเตอร์
อาจารย์เสฐลัทธ์ รอดเหตุภัย	รองผู้อำนวยการด้านเทคโนโลยีสารสนเทศ
อาจารย์นพดล โตวิชัยกุล	รองผู้อำนวยการฝ่ายวิชาการและวิจัย
นายคณะศร กิจสาระภักดี	ผู้ช่วยผู้อำนวยการฝ่ายบริหารจัดการทั่วไป

คณะกรรมการประจำศูนย์คอมพิวเตอร์ (คำสั่งมหาวิทยาลัยศิลปากรที่ 167/2560)

- | | |
|---|------------------------------|
| 1. ผู้อำนวยการศูนย์คอมพิวเตอร์ | ประธานกรรมการ |
| 2. รองศาสตราจารย์ ยืน ภู่วรวรรณ | กรรมการ(ผู้ทรงคุณวุฒิภายนอก) |
| 3. ผู้ช่วยศาสตราจารย์ ดร.อนุชัย ชีระเรืองไชยศรี | กรรมการ(ผู้ทรงคุณวุฒิภายนอก) |
| 4. นายทวี ศรีบุศย์ดี | กรรมการ(ผู้ทรงคุณวุฒิภายนอก) |
| 5. รองอธิการบดีฝ่ายวางแผนและพัฒนา | กรรมการ |
| 6. รองผู้อำนวยการศูนย์คอมพิวเตอร์ด้านเทคโนโลยีสารสนเทศ | กรรมการ |
| 7. รองผู้อำนวยการศูนย์คอมพิวเตอร์ฝ่ายวิชาการและวิจัย | กรรมการ |
| 8. รองศาสตราจารย์จิติพัฒน์ ประทานทรัพย์
(ผู้แทนจากคณะสถาปัตยกรรมศาสตร์) | กรรมการ |
| 9. อาจารย์ ดร.ปฐมภรณ์ ประพิศพงศ์วานิช
(ผู้แทนจากคณะมัณฑนศิลป์) | กรรมการ |
| 10. ผู้ช่วยศาสตราจารย์ ดร.อนิรุทธ์ สติมัน
(ผู้แทนจากคณะศึกษาศาสตร์) | กรรมการ |
| 11. รองศาสตราจารย์ ดร.วีรยุทธ์ เลิศนที
(ผู้แทนจากคณะเภสัชศาสตร์) | กรรมการ |
| 12. อาจารย์รักษนก สุขะกาลันท์
(ผู้แทนจากคณะเทคโนโลยีสารสนเทศและการสื่อสาร) | กรรมการ |
| 13. นายฉลอง วิริยะธรรม
(ผู้แทนบุคลากรศูนย์คอมพิวเตอร์) | กรรมการ |
| 14. นายณรงค์วิทย์ ทัศนานุตริยกุล
(ผู้แทนบุคลากรศูนย์คอมพิวเตอร์) | กรรมการ |
| 15. ว่าที่ร้อยตรี ดร.บรรพต ดลวิทยากุล
(ผู้แทนบุคลากรศูนย์คอมพิวเตอร์) | กรรมการ |

ปัจจุบันศูนย์คอมพิวเตอร์แบ่งการบริหารงานภายใน ออกเป็น 7 ฝ่าย 2 ศูนย์ 1 หน่วย ดังนี้คือ

- สำนักงานเลขานุการ
- ฝ่ายวิชาการ
- ฝ่ายดำเนินการและวิศวกรรม
- ฝ่ายพัฒนาโปรแกรม
- ฝ่ายบริหารจัดการเครือข่าย

- ฝ่ายบริการวิทยาเขต
- ฝ่ายบริหารด้านคุณภาพ (QMR)
- ศูนย์การศึกษาทางไกลทางอินเทอร์เน็ต (IDC)
- ศูนย์สารสนเทศภูมิศาสตร์ (GIS)
- โครงการจัดตั้งหน่วยวิจัยคอมพิวเตอร์สมรรถนะสูง (HPC)

การให้บริการต่างๆของศูนย์คอมพิวเตอร์

1. ระบบเครือข่ายภายในมหาวิทยาลัยศิลปากร
2. บริการเครื่องแม่ข่ายเสมือน (Virtual Machine)
3. ให้บริการพื้นที่ใช้งาน
 - (1) การให้บริการคอมพิวเตอร์และอุปกรณ์ต่อพ่วง
 - (2) ให้บริการห้องปฏิบัติการและเครื่องคอมพิวเตอร์และอุปกรณ์แก่คณะวิชา
 - (3) Open Learning Space
 - (4) การให้บริการห้องประชุมและห้องเรียนทางไกล
4. ระบบบริการสารสนเทศ ศูนย์คอมพิวเตอร์เป็นผู้ดูแลระบบงานต่างๆ ในการดำเนินงานของมหาวิทยาลัย ดังนี้
 - (1) ระบบทะเบียนและบริการการศึกษา
 - (2) ระบบพัสดุครุภัณฑ์
 - (3) ระบบการเงิน
 - (4) ระบบงบประมาณ
 - (5) ระบบบุคลากร ระบบโครงการพิเศษ
 - (6) ระบบบัญชี
 - (7) ระบบโครงการพิเศษ
 - (8) ระบบกพร.
 - (9) ระบบติดตามโครงการ
 - (10) ระบบต้นทุน
 - (11) ระบบประชุมออนไลน์ (e-Meeting)
 - (12) ระบบสารบรรณอิเล็กทรอนิกส์ (e-Document)
 - (13) ระบบประเมินการสอน
 - (14) ระบบจองเครื่องคอมพิวเตอร์ในห้องปฏิบัติการ
 - (15) ระบบการเรียนการสอนออนไลน์ (e-Learning)

- (16) ระบบบริการงานพิมพ์
- (17) ระบบไปรษณีย์อิเล็กทรอนิกส์ (E-mail)
- (18) ระบบถ่ายทอดสดผ่านเครือข่าย
- (19) Google App
- (20) Microsoft App
- (21) ระบบเฉพาะอื่นๆ ที่หน่วยงานร้องขอเช่น แบบประเมินผู้บริหาร แบบสำรวจออนไลน์ แบบเสนอชื่อออนไลน์ เป็นต้น

5. การให้บริการด้าน e-Learning และการผลิตสื่อการสอน

6. ICT Service

7. งานบริการ Home Page ของมหาวิทยาลัย

8. งานสอบคัดเลือกโควตาของมหาวิทยาลัยศิลปากร

9. งานสอบนักเรียนโรงเรียนสาธิตแห่งมหาวิทยาลัยศิลปากร

10. สถานีวิทยุ-โทรทัศน์อินเทอร์เน็ต (SU Radio Net)

11. การให้บริการเช่าห้องปฏิบัติการคอมพิวเตอร์

12. การให้บริการซอฟต์แวร์

13. พัฒนาเว็บไซต์ให้กับหน่วยงานที่ขอความอนุเคราะห์

บุคลากร

ศูนย์คอมพิวเตอร์มีบุคลากรสายสนับสนุนเป็นข้าราชการ 9 คน พนักงานมหาวิทยาลัย 45 คน ลูกจ้างประจำ 2 คน ลูกจ้างชั่วคราว 7 คน รวมทั้งหมด 63 คน

ตารางที่ 1 จำนวนบุคลากรของศูนย์คอมพิวเตอร์แยกตามประเภท

ที่	บุคลากร	นักวิชาการคอมพิวเตอร์	นักวิชาการศึกษา	อื่นๆ	รวม	หน่วย
1	ข้าราชการ	6	1	2	9	คน
		10	2	3	14	ร้อยละ
2	พนักงานมหาวิทยาลัย	20	19	6	45	คน
		32	30	10	71	ร้อยละ
3	ลูกจ้างประจำ	0	0	2	2	คน
		0	0	3	3	ร้อยละ
4	ลูกจ้างชั่วคราว	1	0	6	7	คน
		2	0	10	11	ร้อยละ

ที่	บุคลากร	นักวิชาการคอมพิวเตอร์	นักวิชาการศึกษา	อื่นๆ	รวม	หน่วย
5	พนักงานประจำ	0	0	0	0	คน
		0	0	0	0	ร้อยละ
รวม		27	20	16	63	คน
		43	32	25	100	ร้อยละ

การบริการวิชาการแก่สังคม

ในช่วงการประเมินคุณภาพภายในปีการศึกษา 2559 (1 สิงหาคม 2559 – 31 กรกฎาคม 2560) ศูนย์คอมพิวเตอร์มีการดำเนินงานโครงการบริการวิชาการแก่สังคมแก่สังคมและชุมชน โดยเป็นโครงการในงบประมาณ พ.ศ.2560 ซึ่งมีการดำเนินโครงการย่อยของโครงการบริการวิชาการแก่สังคมและชุมชน ดังนี้

ตารางที่ 2 โครงการบริการวิชาการแก่สังคมที่ดำเนินการในปีการศึกษา 2559

ที่	ชื่อโครงการ	งบประมาณ	วันที่จัด
1	IPv6 Implementation and Infrastructure for admin,General	95,000	22-24 มี.ค.60
2	โครงการอบรมผู้ดูแลระบบคอมพิวเตอร์ของโรงเรียน	95,000	27-28 เม.ย.60 3-4 พ.ค.60
3	โครงการอบรมการออกแบบระบบควบคุมอิเล็กทรอนิกส์สำหรับงานวิทยาศาสตร์และ Digital Art ปีที่สี่ (สพฐ.ประจำบาท)	110,000	22-24 พ.ค.60 29-31 พ.ค.60 5-7 มิ.ย.60 12-14 มิ.ย.60
4	โครงการอบรมการสร้างสื่อการเรียนรู้ออนไลน์ 3 มิติ ด้วย Blender	50,000	9 มี.ค.60
5	โครงการอบรมเทคนิคการจัดองค์ประกอบและถ่ายภาพแนว Flat Lay	50,000	22 พ.ค.60
6	โครงการอบรมการสร้างสรรค์ผลงานสไตล์ Gifographic	50,000	19 มิ.ย.60
7	โครงการอบรมการสร้าง Augmented Reality เพื่อพัฒนาสื่อการเรียนรู้ออนไลน์	200,000	15 มิ.ย.60 22 มิ.ย.60
8	โครงการอบรม Google Classroom สำหรับครูประถม ปี 2560	44,000	2 พ.ค.60 9 พ.ค.60
9	การส่งเสริมความรู้ด้านเทคโนโลยีสารสนเทศ “Windows 10 & Office 2017”	23,800	1 มิ.ย.60
10	ICT update “การศึกษา 4.0 ภายใต้ยุทธศาสตร์ชาติ 20 ปี”	36,200	7 ก.ค.60
11	โครงการอบรมทักษะการออกแบบและการวางแผนพัฒนาเว็บไซต์สมัยใหม่ ปี 2560	46,000	16 ก.พ.60
รวม	11 โครงการ	800,000	

ตารางที่ 3 ผลการดำเนินโครงการบริการวิชาการประจำปีการศึกษา 2559

ตัวชี้วัด	หน่วยนับ	แผน	ผล
ผลลัพธ์			
ตัวชี้วัดเชิงปริมาณ - ผู้เข้ารับบริการนำความรู้ไปใช้ประโยชน์	ร้อยละ	85	88.92
ตัวชี้วัดเชิงคุณภาพ - ความพึงพอใจของผู้รับบริการ/หน่วยงาน/องค์กรที่รับบริการ วิชาการและวิชาชีพต่อประโยชน์จากการบริการ	ร้อยละ	85.5	93.08
ผลผลิต			
ตัวชี้วัดเชิงปริมาณ - จำนวนผู้เข้ารับบริการ	คน	500	530
ตัวชี้วัดเชิงคุณภาพ - ความพึงพอใจของผู้รับบริการในกระบวนการให้บริการ	ร้อยละ	86	91.85
ตัวชี้วัดเชิงเวลา - งานบริการวิชาการแล้วเสร็จตามระยะเวลาที่กำหนด	ร้อยละ	96	100
ตัวชี้วัดเชิงต้นทุน - ค่าใช้จ่ายของการให้บริการวิชาการตามงบ ประมาณที่ได้รับจัดสรร	บาท	800,000	800,000

การบริหารจัดการ

งบประมาณ

ตารางที่ 4 งบประมาณรายจ่ายที่ได้รับการจัดสรรจำแนกตามประเภทของแหล่งงบประมาณ 2556 - 2560

ปี	ประเภทของงบประมาณ			รวม (a+c)
	งบประมาณแผ่นดิน (a)	งบประมาณเงินรายได้ ประมาณการตามแผน (b)	งบประมาณเงินรายได้ รับจริง (c)	
2560	13,611,400.00	49,693,800.00	26,574,378.19*	40,185,778.19
2559	12,656,100.00	50,254,500.00	34,696,230.90	47,352,330.90
2558	16,408,800.00	37,045,500.00	34,818,742.30	51,227,542.30
2557	14,548,700.00	25,887,600.00	24,965,890.22	39,514,590.22

*หมายเหตุ ข้อมูลถึงกรกฎาคม 60

ตารางที่ 5 ตารางสรุปรายรับ-รายจ่าย จากเงินรายได้ประจำปีงบประมาณ พ.ศ. 2560 จำแนกตามหมวดรายจ่าย

รายการ	รายรับ (บาท)	รายจ่าย (บาท)	คงเหลือ (บาท)	ร้อยละการเบิกจ่าย จากยอดรายรับ
1. หมวดเงินเดือนและค่าจ้างประจำ	14,151,300.00	10,303,402.60	3,847,897.40	72.81
2. หมวดค่าจ้างชั่วคราว	1,803,600.00	1,535,353.00	268,247.00	85.13
3. หมวดค่าตอบแทน ใช้สอยและวัสดุ	16,404,800.00	6,836,673.54	9,568,126.46	41.67
4. หมวดค่าสาธารณูปโภค	5,037,800.00	1,033,548.72	4,004,251.28	20.52
5. หมวดค่าครุภัณฑ์ ที่ดินและสิ่งก่อสร้าง	12,296,300.00	3,854,792.20	8,441,507.80	31.35
6. หมวดรายจ่ายอื่น	0.00	0.00	0.00	0.00
รวม	49,693,800.00	23,563,770.06	26,130,029.94	47.42

ตารางที่ 6 ตารางรายรับ-รายจ่าย จากเงินงบประมาณได้ ประจำปีการศึกษา 2559 จำแนกตามหมวดงาน

รายการ	รายรับ (บาท)	รายจ่าย				รวมรายจ่ายทั้งหมด (บาท)	ร้อยละการเบิกจ่าย จากยอดรายรับ
		เงินเดือน	งบ ดำเนินงาน	สาธารณูป โภค	ครุภัณฑ์		
งานบริหารทั่วไป	22,519,700	11,838,756	1,590,003	1,033,549	128,743	14,591,050	64.79
งานพัฒนาบุคลากร	750,000	0	332,170	0	0	332,170	44.29
งานประกันคุณภาพการศึกษา	620,000	0	153,518	0	0	153,518	24.76
งานบริการศูนย์คอมพิวเตอร์	6,186,300	0	2,278,890	0	18,435.00	2,297,325	37.14
งานปรับปรุงระบบเครือข่าย	8,117,800	0	2,477,379	0	1,284,181.90	3,761,561	46.34
งานพัฒนาเทคโนโลยีสารสนเทศ เพื่อการบริหารและจัดการศึกษา	11,500,000	0	4,714	0	2,423,432	2,428,146	21.11
รวม	49,693,800	11,838,756	6,836,674	1,033,549	3,854,792	23,563,770	47.42

การพัฒนาบุคลากร

แสดงระบบและกลไกในการบริหารทรัพยากรบุคคลเพื่อพัฒนา และธำรงรักษาไว้ให้บุคลากรมีคุณภาพ และประสิทธิภาพ โดยมีแผนระยะสั้น ปานกลาง และระยะยาว เพื่อพัฒนาบุคลากรให้มีความสามารถตรงกับภารกิจและสาขาวิชาชีพ มีการจัดสวัสดิการเสริมสร้างสุขภาพและปัจจัยแวดล้อมเพื่อให้มีความสุขในการทำงานในปีการศึกษา 2559 ศูนย์คอมพิวเตอร์มีบุคลากรที่กำลังศึกษาต่อระดับปริญญาเอกจำนวน 1 คน

อาคารสถานที่

ตารางที่ 7 ข้อมูลอาคารสถานที่แสดงพื้นที่ใช้สอยของศูนย์คอมพิวเตอร์

วิทยาเขต	อาคาร	พื้นที่ใช้สอย (ตร.ม)
วังท่าพระ	อาคารศูนย์คอมพิวเตอร์	36
พระราชวังสนามจันทร์	อาคารมล.ปิ่น มาลากุล	1,854
พระราชวังสนามจันทร์	อาคารศูนย์เรียนรวม 1	1,764
ตลิ่งชัน	สำนักงานอธิการบดีตลิ่งชัน	336
สารสนเทศเพชรบุรี	วิทยบริการ	972

4. ผลการปรับปรุงตามข้อเสนอแนะของผลการประเมินปีที่ผ่านมา

ศูนย์คอมพิวเตอร์ได้นำผลการประเมินคุณภาพการศึกษาจากการประเมินตนเองและจากข้อเสนอแนะของคณะผู้ประเมินไปวางแผนพัฒนาทำให้เกิดการพัฒนาคุณภาพการศึกษาอย่างต่อเนื่อง

ตารางที่ 8 ตารางการนำข้อเสนอแนะไปปรับปรุง

เกณฑ์พิจารณาตามตัวบ่งชี้/ข้อเสนอแนะ	ผลการดำเนินการ
ข้อเสนอแนะองค์ประกอบที่ 3 ปีการศึกษา 2558	
จุดที่ควรพัฒนา	
<ul style="list-style-type: none">- ควรจัดทำแผนบริการวิชาการให้สอดคล้องกับยุทธศาสตร์ของหน่วยงานและสนับสนุนยุทธศาสตร์ของมหาวิทยาลัย- ควรเพิ่มการจัดบริการวิชาการให้หน่วยงานภายในมหาวิทยาลัย ทั้งนักศึกษาและบุคลากร	<ul style="list-style-type: none">- ศูนย์คอมพิวเตอร์ได้จัดทำแผนบริการวิชาการที่สอดคล้องกับยุทธศาสตร์ที่ 5 การมีส่วนร่วมกับชุมชนในการเสริมสร้างความเข้มแข็งแก่สังคมตามแนวปรัชญาเศรษฐกิจพอเพียง- ศูนย์คอมพิวเตอร์มีการจัดบริการวิชาการให้หน่วยงานภายในมหาวิทยาลัยทั้งนักศึกษาและบุคลากรตามที่ต้นสังกัดร้องขอเป็นประจำทุกปี

ข้อเสนอแนะในการปรับปรุง	
<ul style="list-style-type: none"> - ควรมีสรุปการจัดตั้งโครงการที่มีการสำรวจความต้องการของสังคมหรือผู้รับบริการและตัวชี้วัดความสำเร็จของแผนบริการวิชาการให้ชัดเจน - ควรมีการระบุแผนการใช้ประโยชน์ ซึ่งอาจจะระบุไว้ในแผนหรือโครงการก็ได้ - ควรจัดทำโครงการฝึกอบรมแบบออนไลน์ให้ความรู้พื้นฐานกับนักศึกษาและบุคลากรผ่านระบบ e-Learning ที่มีอยู่ 	<ul style="list-style-type: none"> - ที่ประชุมกรรมการบริการวิชาการฯ ร่วมกันพิจารณาโครงการในปีงบประมาณ 2560 โดยมีทั้งโครงการที่มีการสำรวจสอบถามความต้องการจากหน่วยงานราชการต่างๆที่เกี่ยวข้องในพื้นที่ภาคตะวันตกและจากผลการประเมินโครงการในปีงบประมาณที่ผ่านมา - ที่ประชุมกรรมการฯ เสนอให้ทุกโครงการในปีงบประมาณ 2560 ระบุแผนการใช้ประโยชน์แล้วในไว้ข้อเสนอโครงการ มี 2 โครงการที่ระบุแผนการใช้ประโยชน์ - ยังไม่พร้อมดำเนินการ เลื่อนไปปีงบประมาณถัดไป
ข้อเสนอแนะองค์ประกอบที่ 5 ปีการศึกษา 2558	
ข้อเสนอแนะในการปรับปรุง	
<ul style="list-style-type: none"> - ควรทำความเข้าใจเกี่ยวกับการจัดทำแผนทั้งหมด - ควรทำความเข้าใจการจัดการความรู้เพื่อค้นหาแนวปฏิบัติที่ดี - ควรกำหนดค่าเป้าหมายในแผนบริหารความเสี่ยงโดยกำหนดตัวชี้วัดระดับความเสี่ยงที่ประเมินระดับได้ 	<ul style="list-style-type: none"> - ได้มีการศึกษาค้นคว้าแนวทางปฏิบัติในการค้นหาแนวปฏิบัติที่ดีจากหน่วยงานภายนอกมหาวิทยาลัยที่มีลักษณะการให้บริการในลักษณะเดียวกับกับศูนย์คอมพิวเตอร์ทั้งภาครัฐและภาคเอกชนเพิ่มเติมผ่านโครงการศึกษาดูงาน - คณะกรรมการบริหารความเสี่ยงร่วมกันพิจารณา กำหนดค่าเป้าหมายโดยกำหนดตัวชี้วัดระดับความเสี่ยงที่ประเมินได้ในแผนบริหารความเสี่ยงประจำปีงบประมาณ 2560

5. วัตถุประสงค์ในการประเมิน

5.1 เพื่อประเมินระบบและกลไกการประกันคุณภาพการศึกษาและผลการดำเนินงานตามองค์ประกอบและตัวบ่งชี้สำนักงานคณะกรรมการการอุดมศึกษา (สกอ.) ปี 2557 กำหนด ซึ่งเลือกมา 2 องค์ประกอบ

5.2 เพื่อให้ข้อเสนอแนะต่อผู้บริหารและบุคลากรหน่วยงาน ค้นหาจุดแข็ง จุดที่ควรพัฒนาตลอดจนให้ข้อเสนอแนะในการปรับปรุงเพื่อพัฒนาการดำเนินงานของศูนย์คอมพิวเตอร์ และมหาวิทยาลัยศิลปากร อย่างต่อเนื่อง

5.3 นำผลการประเมินคุณภาพของหน่วยงานสนับสนุนที่ผ่านการพิจารณาของกรรมการเสนอสถาบันเพื่อพิจารณา

6. วิธีการประเมิน

6.1 การเตรียมการและวางแผนก่อนตรวจเยี่ยม

คณะกรรมการประเมินคุณภาพการศึกษาภายใน ได้ประชุมเพื่อเตรียมการและวางแผนก่อนตรวจเยี่ยม โดยศึกษาจากรายงานประจำปีที่เป็นรายงานการประเมินคุณภาพภายในของศูนย์คอมพิวเตอร์ ประจำปีการศึกษา 2559 และอาศัยการประเมินแบบพิชฌุพิจารณาในแต่ละองค์ประกอบ

6.2 การดำเนินการระหว่างการตรวจเยี่ยม

คณะกรรมการประเมินคุณภาพการศึกษาภายในศึกษาเอกสารรายงานประจำปีที่เป็นรายงานการประเมินคุณภาพภายในของศูนย์คอมพิวเตอร์ ประจำปีการศึกษา 2559 ตรวจสอบรายการเอกสารอ้างอิงตามรายงานที่ระบุไว้ และการรวบรวมข้อมูลเพิ่มเติม จากการสัมภาษณ์ ผู้บริหาร และบุคลากร ประกอบการพิจารณาประเมินคุณภาพภายใน

6.3 การดำเนินการหลังการตรวจเยี่ยม

คณะกรรมการประเมินคุณภาพการศึกษาภายในได้ประชุมร่วมกันในการพิจารณาผลการประเมินตนเองของศูนย์คอมพิวเตอร์ โดยได้เสนอแนะจุดแข็ง แนวทางเสริมจุดแข็ง จุดที่ควรพัฒนา และข้อเสนอแนะของแต่ละองค์ประกอบ สรุปผลการประเมินรายตัวบ่งชี้ และผลการประเมินรายองค์ประกอบ เพื่อจัดทำรายงานผลการประเมินคุณภาพการศึกษาภายใน

6.4 วิธีการตรวจสอบความถูกต้องน่าเชื่อถือของข้อมูล

คณะกรรมการประเมินคุณภาพการศึกษาภายใน ได้ตรวจสอบความสอดคล้องและความถูกต้องจากรายงานประจำปีที่เป็นรายงานการประเมินคุณภาพภายใน ประจำปีการศึกษา 2559 กับเอกสารอ้างอิงและข้อมูลที่ได้จากการสัมภาษณ์เพิ่มเติม เพื่อตรวจสอบความถูกต้องและการดำเนินงานจริง

7. ผลการประเมินรายตัวบ่งชี้ (รายงานตามตาราง ป.1)

คณะกรรมการฯ ได้ประชุมพิจารณาผลการประเมินด้วยวาจา เมื่อวันที่ 30 สิงหาคม 2560 แล้วเห็นว่า ศูนย์คอมพิวเตอร์ มหาวิทยาลัยศิลปากร ได้ดำเนินการตามองค์ประกอบคุณภาพตามแนวทางของสำนักงานคณะกรรมการการอุดมศึกษา (สกอ.) มีผลการประเมินตามองค์ประกอบและตัวบ่งชี้ ดังรายละเอียดตามตาราง ป. 1

ตารางที่ ตาราง ป1 สรุปผลการประเมินรายตัวบ่งชี้ของสำนักงานคณะกรรมการการอุดมศึกษา

ตัวบ่งชี้คุณภาพ	เป้าหมาย	ผลการดำเนินงาน		คะแนนประเมินตนเองของศูนย์คอมฯ	คะแนนประเมินโดยคณะกรรมการ (เกณฑ์ สกอ.)	หมายเหตุ (เหตุผลของการประเมินที่ต่างจากที่ระบุใน SAR)
		ตัวตั้ง	ผลลัพธ์ (% หรือ สัดส่วน)			
		ตัวหาร				
องค์ประกอบที่ 3 การบริการวิชาการ						
ตัวบ่งชี้ 3.1 การบริการวิชาการแก่สังคม	6 ข้อ		6 ข้อ	5.00	5.00	
เฉลี่ยองค์ประกอบที่ 3	ตามเกณฑ์ สกอ.			5.00	5.00	
องค์ประกอบที่ 5 การบริหารจัดการ						
ตัวบ่งชี้ 5.1 การบริหารของคณะเพื่อการกำกับติดตามผลลัพธ์ตามพันธกิจ กลุ่มสถาบัน และเอกลักษณ์ของคณะ	7 ข้อ		6 ข้อ	4.00	4.00	
เฉลี่ยองค์ประกอบที่ 5	ตามเกณฑ์ สกอ.			4.00	4.00	

ตารางที่ ตาราง ป1 สรุปผลการประเมินรายตัวบ่งชี้ของสำนักงานคณะกรรมการการอุดมศึกษา

ตัวบ่งชี้คุณภาพ	เป้าหมาย	ผลการดำเนินงาน		คะแนนประเมินตนเองของศูนย์คอมฯ	คะแนนประเมินโดยคณะกรรมการ (เกณฑ์ สกอ.)	หมายเหตุ (เหตุผลของการประเมินที่ต่างจากที่ระบุใน SAR)
		ตัวตั้ง	ผลลัพธ์ (% หรือ สัดส่วน)			
		ตัวหาร				
องค์ประกอบที่ 6 ภารกิจสนับสนุนการเรียนการสอนและการบริหาร						
ตัวบ่งชี้ 6.1 ระดับความพึงพอใจของผู้รับบริการตามภารกิจของหน่วยงาน	4 คะแนน		4.21	4.21	4.21	
ตัวบ่งชี้ 6.2 การบริการสิ่งอำนวยความสะดวกที่เอื้อต่อการเรียนการสอน	3 ข้อ		3 ข้อ	3.00	3.00	
เฉลี่ยองค์ประกอบที่ 6	ตามเกณฑ์ภารกิจ			3.61	3.61	
เฉลี่ยรวมทุกองค์ประกอบ	ตามเกณฑ์ สกอ.			4.50	4.50	

8. ผลการประเมินตามรายองค์ประกอบคุณภาพ สกอ.

ตารางที่..... ตาราง ป.2 ผลการประเมินตามองค์ประกอบศูนย์คอมพิวเตอร์ มหาวิทยาลัยศิลปากร

องค์ประกอบคุณภาพ	คะแนน				ผลการประเมิน
	ปัจจัย นำเข้า (I)	กระบวนการ (P)	ผลผลิต หรือ ผลลัพธ์ (O)	คะแนนรวม	
					0.00 - 1.50 การดำเนินงานต้อง ปรับปรุงเร่งด่วน 1.51 - 2.50 การดำเนินงานต้อง ปรับปรุง 2.51 - 3.50 การดำเนินงาน ระดับพอใช้ 3.51 - 4.50 การดำเนินงาน ระดับดี 4.51 - 5.00 การดำเนินงาน ระดับดีมาก
องค์ประกอบที่ 3 การบริการวิชาการ		5.00		5.00	ดีมาก
องค์ประกอบที่ 5 การบริหารจัดการ		4.00		4.00	ดี
เฉลี่ยรวมทุกตัวบ่งชี้ของทุก องค์ประกอบ (สกอ.)		4.50		4.50	ดี
ผลการประเมิน		ดี		ดี	

9. จุดแข็ง จุดที่ควรพัฒนาและข้อเสนอแนะของแต่ละองค์ประกอบ

องค์ประกอบที่ 3 : การบริการวิชาการแก่สังคม

จุดแข็ง
<ol style="list-style-type: none"> 1. มีความมุ่งมั่นในการให้บริการวิชาการแก่สังคม เห็นได้จากจำนวนโครงการที่มีจำนวนมาก 2. มีการจัดทำโครงการที่สนับสนุนพันธกิจที่เป็นจุดแข็งของมหาวิทยาลัย เช่น การจัดทำระบบ Virtual Gallery
แนวทางเสริมจุดแข็ง
-
จุดที่ควรพัฒนา
-
ข้อเสนอแนะในการปรับปรุง
<ol style="list-style-type: none"> 1. ควรสำรวจความต้องการของสังคมโดยรวมให้ครบทุกกลุ่มทุกปีและนำผลสำรวจมาวิเคราะห์จัดทำแผนบริการวิชาการในแต่ละปี 2. กิจกรรมบริการวิชาการทุกกิจกรรมควรจัดทำแผนการใช้ประโยชน์ให้ครบถ้วน
วิธีปฏิบัติที่ดี/นวัตกรรม
-

องค์ประกอบที่ 5 : การบริหารจัดการ

จุดแข็ง
-
แนวทางเสริมจุดแข็ง
-
จุดที่ควรพัฒนา
-
ข้อเสนอแนะในการปรับปรุง
<ol style="list-style-type: none"> 1. ควรแยกความเสี่ยงที่มาจากปัจจัยภายในและปัจจัยภายนอกให้ชัดเจนและจัดทำแผนบริหารความเสี่ยงให้ครบทุกประเด็นความเสี่ยง และควรใส่มาตรการควบคุมความเสี่ยงซึ่งอาจเขียนไว้ในแผนต่าง ๆ นำมากำหนดไว้ในแต่ละมาตรการความเสี่ยงให้ครบถ้วน 2. ควรกำหนดประเด็นความรู้และค้นหาแนวปฏิบัติที่ดีจากแหล่งต่าง ๆ ทั้งภายในและภายนอกมหาวิทยาลัย ให้มากขึ้น 3. ควรประเมินความสำเร็จของแผนพัฒนาบุคลากรและนำผลประเมินมาพิจารณาปรับปรุงกลยุทธ์การพัฒนาศาสนาต่อไป
วิธีปฏิบัติที่ดี/นวัตกรรม
-

องค์ประกอบที่ 6 : ภารกิจสนับสนุนการเรียนการสอนและการบริหาร

จุดแข็ง
-
แนวทางเสริมจุดแข็ง
-
จุดที่ควรพัฒนา
-
ข้อเสนอแนะในการปรับปรุง
1. ควรประเมินความพึงพอใจของผู้รับบริการให้ครอบคลุมทุกโครงการและนำผลประเมินมาจัดทำแผนปรับปรุงการให้บริการให้ครบทุกด้าน
วิธีปฏิบัติที่ดี/นวัตกรรม
-

ข้อเสนอแนะในภาพรวมระดับหน่วยงาน

1. ควรจัดทำรายงานสรุปผลการดำเนินงานรอบ 4 ปี ในการดำรงตำแหน่ง ของผู้อำนวยการศูนย์คอมพิวเตอร์
2. ควรประเมินความสำเร็จของแผนยุทธศาสตร์ ปี 2557 – 2561 เพื่อนำไปสู่การปรับปรุง พัฒนา และ การจัดทำแผนยุทธศาสตร์ปี 2560 – 2565
3. แนวทางสนับสนุนการทำงานวิจัย
 - (1) การทำวิจัยกลุ่ม อาทิ ให้ผู้มีประสบการณ์ด้านการทำวิจัยเป็นหัวหน้าโครงการ
 - (2) นำพันธกิจมาพัฒนาเป็นผลงานวิจัย อาทิ การใช้กระบวนการวิจัยมาพัฒนาระบบสารสนเทศ
4. ควรพิจารณาทบทวนปรับแผนยุทธศาสตร์ โดยเฉพาะในยุทธศาสตร์ที่ 3 การส่งเสริมการวิจัยพัฒนา และสร้างสรรค์ แล้วปรับแผนปฏิบัติการให้สอดคล้องกัน

ข้อเสนอแนะในการเขียนรายงาน

1. การเขียนรายงานการประกันคุณภาพการศึกษาในแต่ละปี ควรปรับข้อมูล เนื้อหาที่สอดคล้องกับ สภาวะการณ์ในปัจจุบัน อาทิ เมื่อเป็นมหาวิทยาลัยในกำกับของรัฐศูนย์คอมพิวเตอร์มีสถานภาพอย่างไร และการนำเสนอข้อมูล สถิติ ควรจัดทำข้อมูลย้อนหลังเปรียบเทียบกับ ซึ่งจะแสดงให้เห็น พัฒนาการ ความเปลี่ยนแปลง

ภาคผนวก

- คำสั่งมหาวิทยาลัยศิลปากร ที่ 1567/2560 เรื่องแต่งตั้งคณะกรรมการประเมินคุณภาพการศึกษา ภายใน มหาวิทยาลัยศิลปากร ระดับคณะวิชา/หน่วยงานสนับสนุนเทียบเท่า ประจำปีการศึกษา 2559
- กำหนดการตรวจประเมินคุณภาพการศึกษาภายใน
- รายงานผู้ร่วมให้ข้อมูลการประเมินคุณภาพการศึกษาภายใน ประจำปีการศึกษา 2559



คำสั่งมหาวิทยาลัยศิลปากร

ที่ 1667 / 2560

เรื่อง แต่งตั้งคณะกรรมการประเมินคุณภาพการศึกษาภายใน
ระดับคณะวิชา/หน่วยงานสนับสนุนเทียบเท่า ประจำปีการศึกษา 2559

เพื่อให้การประเมินคุณภาพการศึกษาภายใน ระดับคณะวิชา/หน่วยงานสนับสนุนเทียบเท่า
ประจำปีการศึกษา 2559 ดำเนินไปด้วยความเรียบร้อย มีประสิทธิภาพและบรรลุผลตามวัตถุประสงค์ มหาวิทยาลัย
จึงแต่งตั้งคณะกรรมการเพื่อประเมินคุณภาพการศึกษาภายในระดับคณะวิชา/หน่วยงานสนับสนุนเทียบเท่า
ปีการศึกษา 2559 ดังต่อไปนี้

1. คณะจิตรกรรมประติมากรรมและภาพพิมพ์

ผู้ช่วยศาสตราจารย์พันธ์ศักดิ์	พลสารรัมย์	ประธานกรรมการ
ผู้ช่วยศาสตราจารย์อริยา	สุอังคะวาทีน	กรรมการ
อาจารย์สมาน	สรพศรี	กรรมการ
นางสาวสาวิตรี	ศิลประเสริฐ	เลขานุการ
นางสาวฉัตรระพี	แย้มเกษร	ผู้ประสานงาน
นางสาวเกวสี	แพ่งคำย	ผู้ประสานงาน
นางสาวมณฑนา	ศรีเทพ	ผู้ประสานงาน

2. คณะสถาปัตยกรรมศาสตร์

อาจารย์สมาน	สรพศรี	ประธานกรรมการ
อาจารย์วิรัตน์	รัตตากร	กรรมการ
ผู้ช่วยศาสตราจารย์ ดร.กังวล	คัชชีมา	กรรมการ
นางสาวเพ็ญสุภา	ศรีพรหมทอง	เลขานุการ
นางสาวกุลจิรา	น้อยพงษ์	ผู้ประสานงาน

3. คณะโบราณคดี

รองศาสตราจารย์ ดร.วิภาวรรณ	อยู่เย็น	ประธานกรรมการ
รองศาสตราจารย์ ดร.ชาคริต	ชุมวัฒน์	กรรมการ
อาจารย์ ดร.เกรียงไกร	เกิดศิริ	กรรมการ
นางสาววรรณุช	พุ่มเรือง	เลขานุการ
นางสาวพนิดา	จิรวงษ์โรจน์	ผู้ประสานงาน

/4.คณะ.....

4. คณะมัณฑนศิลป์
อาจารย์สมาน
ผู้ช่วยศาสตราจารย์ ดร.เกรียงศักดิ์
ผู้ช่วยศาสตราจารย์ ดร.กั้วล
นางสาวอัญญา
นางภาวนา
นางสาวนันทนา
สรรพศรี
เบ็ญมิ่ง
คัชฌิมา
คลองไชยชน
ใจประสาธ
แซ่ลี
ประธานกรรมการ
กรรมการ
กรรมการ
เลขานุการ
ผู้ประสานงาน
ผู้ประสานงาน
5. คณะอักษรศาสตร์
รองศาสตราจารย์ ดร.วิไลนา
ผู้ช่วยศาสตราจารย์ ดร.อินทรา
ผู้ช่วยศาสตราจารย์ ดร.กั้วล
นางสาวสาวิตรี
นายกฤษดา
พัลลเกตุ
ชาฮีร์
คัชฌิมา
ศิลปประเสริฐ
ไพรวรรณ
ประธานกรรมการ
กรรมการ
กรรมการ
เลขานุการ
ผู้ประสานงาน
6. คณะศึกษาศาสตร์
รองศาสตราจารย์ ดร.บังอร
รองศาสตราจารย์ ดร.ดวงกลม
ผู้ช่วยศาสตราจารย์ ดร.กั้วล
นางสาวจิราวรรณ
นางสาววรรณภา
นางสาวศิวิพร
เสรีรัตน์
ไตรวิจิตรคุณ
คัชฌิมา
จันทอง
แสงวัฒนะกุล
ยอดทรงตระกูล
ประธานกรรมการ
กรรมการ
กรรมการ
เลขานุการ
ผู้ประสานงาน
ผู้ประสานงาน
7. คณะวิทยาศาสตร์
ศาสตราจารย์ นายแพทย์วุฒิชัย
ผู้ช่วยศาสตราจารย์วินัย
อาจารย์ ดร.ประสิทธิ์
นางสาวสาวิตรี
นางสาวจิตรดี
อนาพงศอร
สุนเล็ก
พงษ์เวืองพันธุ์
ศิลปประเสริฐ
ต้นติชชาภรณ์
ประธานกรรมการ
กรรมการ
กรรมการ
เลขานุการ
ผู้ประสานงาน
8. คณะเภสัชศาสตร์
ภญ.รองศาสตราจารย์ ดร.อรลักษณ์
ภญ.ผู้ช่วยศาสตราจารย์ ดร. ชุติมา
ผู้ช่วยศาสตราจารย์ ดร.จรุงแสง
ผู้ช่วยศาสตราจารย์ชวลิต
ผู้ช่วยศาสตราจารย์ ดร.วางคณา
นางสาวเพ็ญสุภา
ภญ.รศ.ดร.สุชาติ
แพร์ติกุล
วิรัชพงษ์
ลักษณะบุญส่ง
ชาวเขียว
นิพัทธ์สุขกิจ
ศรีพรหมทอง
พิริยะประสาธน์
ประธานกรรมการ
กรรมการ
กรรมการ
กรรมการ
เลขานุการ
ผู้ประสานงาน

9. คณะวิศวกรรมศาสตร์และเทคโนโลยีอุตสาหกรรม
- | | | |
|-----------------------------|-----------------|---------------|
| รองศาสตราจารย์ ดร.ธณัฐคุณ | มงคลอัครวัฒน์ | ประธานกรรมการ |
| รองศาสตราจารย์ ดร.ประณัฐ | ไพธิยะราช | กรรมการ |
| รองศาสตราจารย์ ดร.ศิริวรรณ | ศรีสรณ์ตร์ | กรรมการ |
| ผู้ช่วยศาสตราจารย์ ดร.สมภพ | รอกอัมพร | กรรมการ |
| ภญ.รองศาสตราจารย์ ดร.อวยพร | อภิรักษ์อร่ามวง | กรรมการ |
| นางสาวเพ็ญสุภา | ศิริพรหมทอง | เลขานุการ |
| ผู้ช่วยศาสตราจารย์ ดร.นิตติ | ยวงนิษฐ์ | ผู้ประสานงาน |
10. คณะดุริยางคศาสตร์
- | | | |
|-------------------------------|--------------|---------------|
| ผู้ช่วยศาสตราจารย์พันธ์ศักดิ์ | พลสารินทร์ | ประธานกรรมการ |
| ผู้ช่วยศาสตราจารย์ ดร.บุษยนา | ฉัตรพรรัตน์ | กรรมการ |
| ผู้ช่วยศาสตราจารย์วันชัย | เอื้อจิตรเมศ | กรรมการ |
| นางสาวจิราวรรณ | จางทอง | เลขานุการ |
| นางสาวมณฑุดี | มีอิสสระ | ผู้ประสานงาน |
11. คณะศึกษาศาสตร์และเทคโนโลยีการเกษตร
- | | | |
|-----------------------------|-------------|---------------|
| ผู้ช่วยศาสตราจารย์อุบล | สมทรง | ประธานกรรมการ |
| ผู้ช่วยศาสตราจารย์ ดร.เอกกณ | บางท่าไม้ | กรรมการ |
| อาจารย์เพ็ญมาศ | คำณะ | กรรมการ |
| นางสาวนิศาวัฒน์ | เวชประพันธ์ | เลขานุการ |
| นายเฉลิมชนม์ | กอสกุลใหม่ | ผู้ประสานงาน |
12. คณะวิทยาการจัดการ
- | | | |
|-------------------------------|----------------|---------------|
| ผู้ช่วยศาสตราจารย์ ดร.สุวัฒน์ | ฉิมะสังข์พันธ์ | ประธานกรรมการ |
| ผู้ช่วยศาสตราจารย์ ดร.พรณี | คอนจลพ | กรรมการ |
| ผู้ช่วยศาสตราจารย์ ดร.เสนีย์ | ทวงยาณี | กรรมการ |
| นางสาวอัญญา | คล่องไชยชน | เลขานุการ |
| นางสุภาคินี | วิชัยโชติ | ผู้ประสานงาน |
| นางสาวรรสา | ทูลเนตร์ | ผู้ประสานงาน |
13. คณะเทคโนโลยีสารสนเทศและการสื่อสาร
- | | | |
|-------------------------------|---------------|---------------|
| ผู้ช่วยศาสตราจารย์พันธ์ศักดิ์ | พลสารินทร์ | ประธานกรรมการ |
| รองศาสตราจารย์ ดร.วศิน | ยิ่งภพัฒนากุล | กรรมการ |
| ผู้ช่วยศาสตราจารย์ ดร.อรอนงค์ | ฉิวนิล | กรรมการ |
| นางสาววรรณุช | พุ่มเรือง | เลขานุการ |
| นางสาววรรณมา | ทิลประเสริฐ | ผู้ประสานงาน |

14. **วิทยาลัยนานาชาติ**
ผู้ช่วยศาสตราจารย์ ดร.สุวัฒน์
อาจารย์ ดร.ปิยวรรณ
อาจารย์ ดร.น้ำฝน
นางสาวนิศารินทร์
อาจารย์อมรา
ฉิมะสังคนันท์
สิริประเสริฐศิลป์
ใจดี
เวชประพันธ์
วีระวัฒน์
ประธานกรรมการ
กรรมการ
กรรมการ
เลขานุการ
ผู้ประสานงาน
15. **บัณฑิตวิทยาลัย**
รองศาสตราจารย์ ดร.กาญจนา
ผู้ช่วยศาสตราจารย์ ดร.กิตติคม
ผู้ช่วยศาสตราจารย์ ดร.วรางคณา
นางสาวนิศารินทร์
นางสาวอรุณ
บุญส่ง
คำวีรัตน์
นิพัทธ์สุขกิจ
เวชประพันธ์
บัวจัน
ประธานกรรมการ
กรรมการ
กรรมการ
เลขานุการ
ผู้ประสานงาน
16. **สำนักหอสมุดกลาง**
ผู้ช่วยศาสตราจารย์ ดร.เขาวภา
ผู้ช่วยศาสตราจารย์ ดร.เนืองวงศ์
ผู้ช่วยศาสตราจารย์บุหลัน
นางสาวอัญญา
นางณิชา
บัวเวช
ทวยเจริญ
กุลวิจิตร
คลองไยชน
เมณีวงศ์
ประธานกรรมการ
กรรมการ
กรรมการ
เลขานุการ
ผู้ประสานงาน
17. **ศูนย์คอมพิวเตอร์**
รองศาสตราจารย์ ดร.บุญวัฒน์
อาจารย์อาริยา
ดร.ญาณิฐา
นางสาววรรณุช
นางสาวบุญมี
อัครุ
ศรีประเสริฐ
หลิมวัฒนา
พุ่มเรือง
ตระกูลชัยศรี
ประธานกรรมการ
กรรมการ
กรรมการ
เลขานุการ
ผู้ประสานงาน
18. **สำนักงานอธิการบดี**
ผู้ช่วยศาสตราจารย์ ดร.โปรดปราน
ผู้ช่วยศาสตราจารย์ ดร.อรอนงค์
อาจารย์ ดร.ธนาพร
นางสาวอัญญา
นางสาวนิศารินทร์
สิริริศาสน์
มิวนิล
เจียรกุล
คลองไยชน
เวชประพันธ์
ประธานกรรมการ
กรรมการ
กรรมการ
เลขานุการ
ผู้ประสานงาน
19. **หอศิลป์ มหาวิทยาลัยศิลปากร**
รองศาสตราจารย์จันทน์
รองศาสตราจารย์เทพศักดิ์
ผู้ช่วยศาสตราจารย์สิทธิชัย
นางสาวเพ็ญสุภา
นายรุจพลวัฒน์
เพชรานนท์
ทองนพคุณ
ปวีณาโรติกุล
ศิริพรหมทอง
ครองภูมินทร์
ประธานกรรมการ
กรรมการ
กรรมการ
เลขานุการ
ผู้ประสานงาน
/20.คณ๕.....

20. สำนักงานสภามหาวิทยาลัย

ผู้ช่วยศาสตราจารย์ ดร.เยาวภา	บัวเวช	ประธานกรรมการ
ผู้ช่วยศาสตราจารย์ ดร.สุวิมล	เรืองศรี	กรรมการ
ผอ.รองศาสตราจารย์ ดร.อวยพร	อภิรักษ์อร่ามวง	กรรมการ
นางสาวนิศารัตน์	เวชประพันธ์	เลขานุการ
นางประไพพรรณ	ชำภาณี	ผู้ประสานงาน

โดยให้คณะกรรมการมีหน้าที่

1. ประเมินคุณภาพการศึกษาภายใน ระดับคณะวิชา/หน่วยงานสนับสนุนเทียบเท่า ให้แล้วเสร็จภายใน ระยะเวลาที่กำหนด
2. ส่งรายงานผลการประเมินคุณภาพการศึกษาภายใน ภายในวันศุกร์ที่ 15 กันยายน 2560 เพื่อนำเข้า ที่ประชุมคณะกรรมการบริหารมหาวิทยาลัยศิลปากร (ก.บ.ม.) และที่ประชุมสภามหาวิทยาลัยศิลปากร
3. จัดส่งรายงานผ่านระบบฐานข้อมูลด้านการประกันคุณภาพการศึกษา (CHE QA 3D) ให้แล้วเสร็จภายใน ระยะเวลาที่กำหนด

สั่ง ณ วันที่ 20 กรกฎาคม พ.ศ. 2560

Dim.

(ผู้ช่วยศาสตราจารย์ ดร.วันชัย สุทธะนันท์)
อธิการบดีมหาวิทยาลัยศิลปากร

กำหนดการประเมินคุณภาพการศึกษาภายในปีการศึกษา 2559

ศูนย์คอมพิวเตอร์ มหาวิทยาลัยศิลปากร

วันพุธที่ 30 สิงหาคม 2560

ห้องประชุมชั้น 4 ศูนย์คอมพิวเตอร์ มหาวิทยาลัยศิลปากร

08.30 - 09.00 น.	คณะกรรมการประเมินคุณภาพการศึกษาภายใน ศูนย์คอมพิวเตอร์ ประชุมร่วมกัน
09.00 - 09.30 น.	ผู้อำนวยการศูนย์คอมพิวเตอร์รายงานผลการดำเนินงานประจำปีการศึกษา 2558
09.30 - 12.00 น.	คณะกรรมการประเมินคุณภาพการศึกษาภายใน ศูนย์คอมพิวเตอร์ ตรวจสอบเอกสารหลักฐานและสัมภาษณ์
12.00 - 13.30 น.	รับประทานอาหารกลางวัน
13.30 - 15.00 น.	คณะกรรมการประเมินคุณภาพการศึกษาภายใน ศูนย์คอมพิวเตอร์ ตรวจสอบเยี่ยมฝ่ายต่างๆ
15.00 - 16.30 น.	คณะกรรมการประเมินคุณภาพการศึกษาภายใน ศูนย์คอมพิวเตอร์ <ul style="list-style-type: none">- สรุปผลการประเมินคุณภาพ- คณะกรรมการนำเสนอผลการประเมิน(ด้วยวาจา)
16.30 น.	ปิดการประเมินคุณภาพการศึกษาภายใน ศูนย์คอมพิวเตอร์ ประจำปีการศึกษา 2558

รายนามผู้ร่วมให้ข้อมูลการประเมินคุณภาพการศึกษาภายใน ประจำปีการศึกษา 2559

ผู้บริหาร และบุคลากร

ลำดับที่	ชื่อ	ตำแหน่ง
1.	ผศ.ฉัตรชัย เผ่าทองจีน	ผู้อำนวยการศูนย์คอมพิวเตอร์
2.	อาจารย์เสฐลัทธ์ รอดเหตุภัย	รองผู้อำนวยการด้านเทคโนโลยีสารสนเทศ
3.	นางลัดดาวัลย์ ภูริกุลทอง	เลขานุการศูนย์คอมพิวเตอร์
4.	นางสาวบุญมี ตระกูลชัยศรี	หัวหน้าฝ่ายบริหารด้านคุณภาพ
5.	นายโยธิน อยู่พะเนียด	หัวหน้าฝ่ายวิชาการ
6.	นายคณะศร กิจสาระภักดี	ผู้ช่วยผู้อำนวยการฝ่ายบริหารจัดการทั่วไป
7.	นางสุภาพ กล่อมจิต	หัวหน้าฝ่ายพัฒนาโปรแกรม
8.	นายฉลอง วิริยะธรรม	หัวหน้าฝ่ายบริหารจัดการเครือข่าย
9.	นางศิริมาตย์ อินทร์ตามา	รักษาการณ์หัวหน้าศูนย์การศึกษาทางไกลฯ
10.	นางสาวปภาดา เบญญาธรรมนิตย์	เจ้าหน้าที่บริหารงานทั่วไปชำนาญการ
11.	นางสาวธวัลรัตน์ บุญยเลขา	เจ้าหน้าที่บริหารงานทั่วไปชำนาญการ
12.	นางสาวอุษณี พลอยแดง	นักบริหารงานทั่วไปปฏิบัติการ
13.	นางสาวสิริกาญจน์ สุรวงษ์ไพบูลย์	เจ้าหน้าที่บริหารงานทั่วไป
14.	นางสาวภัทรศยา ปิยะมาพาณิช	นักการเงินและบัญชีปฏิบัติการ
15.	นายอาจหาญ สามฉิมโฉม	พนักงานธุรการ ส.3
16.	นายชนิศร ธีระชาติ	นักวิชาการศึกษาปฏิบัติการ
17.	นายเบญจพล อินทร์ตามา	นักคอมพิวเตอร์ปฏิบัติการ

ลำดับที่	ชื่อ	ตำแหน่ง
18.	นายยุทธิพงษ์ กั๊วะห้วยขวาง	ช่างไฟฟ้า ช.3
19.	นางสาวชลดา แซ่มซ้อย	นักวิชาการคอมพิวเตอร์
20.	นายนรินทร์ พวงระย้า	นักวิชาการศึกษาปฏิบัติการ
21.	นายเปรมชัย เขิงฉลาด	นักคอมพิวเตอร์ปฏิบัติการ
22.	นางสาวภาสิตา บุญณะ	นักคอมพิวเตอร์ปฏิบัติการ
23.	นายสุรพงษ์ ฐะชาสวน	นักวิชาการศึกษาปฏิบัติการ
24.	นายณัฐพล สินธุมมา	นักวิชาการศึกษาปฏิบัติการ
25.	นายผดุง ศรีเหรา	นักวิชาการศึกษาปฏิบัติการ
26.	นางสาวธรรณูธร บุญเลิศ	นักวิชาการศึกษาปฏิบัติการ
27.	นายชัยสิทธิ์ สงเคราะห์สุข	นักวิชาการศึกษาปฏิบัติการ