



รายงานผลการประเมินคุณภาพการศึกษาภายใน
ประจำปีการศึกษา 2559
(วันที่ 1 สิงหาคม 2559 ถึง 31 กรกฎาคม 2560)

สำนักงานสภามหาวิทยาลัยศิลปากร
ประเมินเมื่อวันที่ 21 สิงหาคม พ.ศ. 2560

โดย
คณะกรรมการประเมินคุณภาพการศึกษาภายใน

คำนำ

รายงานผลการประเมินคุณภาพการศึกษาภายในของสำนักงานสภามหาวิทยาลัยศิลปากร ประจำปีการศึกษา 2559 ฉบับนี้ จัดทำขึ้นโดยคณะกรรมการประเมินคุณภาพการศึกษาภายใน สำนักงานสภามหาวิทยาลัยศิลปากร

เพื่อให้การประกันคุณภาพการศึกษาภายในของสำนักงานสภาดำเนินการไปอย่างต่อเนื่อง คณะกรรมการประเมินคุณภาพการศึกษาภายใน จึงขอเสนอผลการประเมินคุณภาพการศึกษาภายใน ซึ่งประกอบด้วยผลการประเมินรายตัวบ่งชี้ของสำนักงานคณะกรรมการการอุดมศึกษา ผลการประเมินตามองค์ประกอบคุณภาพรวมทั้งจุดแข็ง จุดที่ควรพัฒนา ข้อเสนอแนะเพื่อการปรับปรุง และวิธีปฏิบัติที่ดี/นวัตกรรม เพื่อเป็นแนวทางในการพัฒนาการดำเนินงานของสำนักงานสภาฯ ต่อไป

คณะกรรมการประเมินคุณภาพภายใน
สำนักงานสภามหาวิทยาลัยศิลปากร
ประจำปีการศึกษา 2559

สารบัญ

1. บทสรุปผู้บริหาร	1
2. ราชานามคณะกรรมการประเมินคุณภาพภายใน	2
3. บทนำ	3
4. การนำผลการประเมินไปพัฒนาคุณภาพการศึกษา	11
5. วัตถุประสงค์ในการประเมิน	12
6. วิธีการประเมิน	12
7. ผลการประเมินรายตัวบ่งชี้ (รายงานตามตาราง ป.1)	13
8. ผลการประเมินตามรายองค์ประกอบคุณภาพ สกอ.	14
9. จุดแข็ง จุดที่ควรพัฒนาและข้อเสนอแนะของแต่ละองค์ประกอบ	15

ภาคผนวก

- คำสั่งมหาวิทยาลัยศิลปากร ที่ 1567/2560 เรื่องแต่งตั้งคณะกรรมการประเมินคุณภาพการศึกษาภายในมหาวิทยาลัยศิลปากร ระดับคณะวิชา/หน่วยงานสนับสนุนเทียบเท่า ประจำปีการศึกษา 2559
- กำหนดการตรวจประเมินคุณภาพการศึกษาภายใน
- ราชานามผู้ร่วมให้ข้อมูลการประเมินคุณภาพการศึกษาภายใน ประจำปีการศึกษา 2559

สารบัญตาราง

ตารางที่		หน้า
<u>ตารางที่ 1</u>	สรุปรายรับ-รายจ่ายงบประมาณเงินรายได้ประจำปีงบประมาณ พ.ศ. 2560 จำแนกตามหมวดรายจ่าย ณ วันที่ 31 กรกฎาคม 2560	9
<u>ตารางที่ 2</u>	การติดตามผลการดำเนินงานเพื่อพัฒนาระบบและกลไกการประกันคุณภาพการศึกษา ประจำปีการศึกษา 2559 สำนักงานสภามหาวิทยาลัย	10
<u>ตารางที่ 3</u>	แผนพัฒนาคุณภาพในการนำข้อเสนอแนะของคณะกรรมการประกันคุณภาพภายในไปดำเนินการ	11
<u>ตารางที่ 4</u>	ตาราง ป1 สรุปผลการประเมินรายตัวบ่งชี้ของสำนักงานคณะกรรมการการอุดมศึกษา	13
<u>ตารางที่ 5</u>	ตาราง ป2 ผลการประเมินตามองค์ประกอบ สำนักงานสภามหาวิทยาลัยศิลปากร	14

รายงานผลการประเมินคุณภาพการศึกษา ประจำปีการศึกษา 2559
สำนักงานสภามหาวิทยาลัยศิลปากร

1. บทสรุปผู้บริหาร

จากการประเมินคุณภาพภายใน ของคณะกรรมการประเมินคุณภาพการศึกษาภายใน สำนักงานสภาฯ พบว่า สำนักงานสภาฯ มีผลการประเมินตามตัวบ่งชี้ของ สกอ. ภาพรวมอยู่ในระดับ “ดี” คะแนนเฉลี่ย 4.00 โดยมีผลการประเมินด้านกระบวนการระดับ “ดี” คะแนนเฉลี่ย 4.00

เมื่อพิจารณาผลการประเมินจำแนกตามรายองค์ประกอบของ สกอ. มีผลการประเมินดังนี้ องค์ประกอบที่ 5 การบริหารจัดการ ตัวบ่งชี้ที่ 5.1 การบริหารของคณะเพื่อการกำกับติดตามผลลัพธ์ตามพันธกิจกลุ่มสถาบันและเอกลักษณ์ของคณะ (ไม่ได้ดำเนินการในเกณฑ์ ข้อ 2 ดำเนินการวิเคราะห์ข้อมูลทางการเงินที่ประกอบไปด้วยต้นทุนต่อหน่วยในแต่ละหลักสูตร สัดส่วนค่าใช้จ่ายเพื่อพัฒนานักศึกษา อาจารย์ บุคลากร การจัดการเรียนการสอน อย่างต่อเนื่อง เพื่อวิเคราะห์ความคุ้มค่าของการบริหารหลักสูตร ประสิทธิภาพ ประสิทธิผลในการผลิตบัณฑิต และโอกาสในการแข่งขัน) ได้คะแนน 4.00 คะแนน ผลการดำเนินงานได้คุณภาพ ระดับดี

องค์ประกอบ	คะแนนเฉลี่ย	ผลการประเมิน
องค์ประกอบที่ 5 การบริหารจัดการ	4.00	ระดับดี
คะแนนรวมเฉพาะองค์ประกอบที่ 5	4.00	ระดับดี

2. รายนามคณะกรรมการประเมินคุณภาพการศึกษาภายใน ประจำปีการศึกษา 2559
สำนักงานสภามหาวิทยาลัยศิลปากร

ลงนาม.....*เอนก มิ่งเดช*.....ประธานกรรมการ
(ผู้ช่วยศาสตราจารย์ ดร.เอนก มิ่งเดช)

ลงนาม.....*สุวิมล*.....กรรมการ
(ผู้ช่วยศาสตราจารย์ ดร.สุวิมล เรืองศรี)

ลงนาม.....*อวยพร อภิรักษ์อร่ามวง*.....กรรมการ
(ภญ. รองศาสตราจารย์ ดร.อวยพร อภิรักษ์อร่ามวง)

ลงนาม.....*เชษฐา เวชประพันธ์*.....เลขานุการ
(นางสาวนิศารัตน์ เวชประพันธ์)

3. บทนำ

3.1 ชื่อหน่วยงานและมหาวิทยาลัยที่ได้รับการประเมิน
สำนักงานสภามหาวิทยาลัยศิลปากร

3.2 รอบการประเมินผลการดำเนินงาน
ประจำปีการศึกษา 2559 (วันที่ 1 สิงหาคม 2559 – 31 กรกฎาคม 2560)

3.3 วัน เดือน ปี ที่ประเมินคุณภาพการศึกษาภายใน
วันจันทร์ ที่ 21 สิงหาคม 2560

3.4 ประวัติความเป็นมาและข้อมูลทั่วไปเกี่ยวกับสำนักงานสภามหาวิทยาลัยศิลปากร

ประวัติความเป็นมา

สภามหาวิทยาลัยเป็นองค์กรสูงสุดของมหาวิทยาลัย มีหน้าที่ในการกำกับดูแลมหาวิทยาลัย (Governing Body) กำหนดทิศทางการพัฒนาและสนับสนุนผลักดันการทำงานของมหาวิทยาลัยให้สามารถดำเนินงานตามพันธกิจได้อย่างมีประสิทธิภาพ สภามหาวิทยาลัยจึงเป็นองค์กรที่มีบทบาทและความสำคัญยิ่งต่อการพัฒนา มหาวิทยาลัยให้มีความเจริญก้าวหน้า และเมื่อมหาวิทยาลัยเป็นมหาวิทยาลัยในกำกับของรัฐแล้ว สภามหาวิทยาลัยก็ยังมีบทบาทอำนาจหน้าที่เพิ่มขึ้น

ตั้งนั้นเมื่อบทบาท อำนาจหน้าที่ภารกิจของสภามหาวิทยาลัยเพิ่มขึ้นและเปลี่ยนแปลงไป สภามหาวิทยาลัยจึงควรมีเครื่องมือและกลไกของตนเองที่จะช่วยสนับสนุนการทำงาน การติดตาม ผลักดันตามนโยบาย และที่กำหนดไว้ เพื่อให้การทำงานของสภามหาวิทยาลัยมีประสิทธิภาพมากขึ้น ซึ่งจะส่งต่อเนื่องถึงการพัฒนามหาวิทยาลัยมีความเจริญก้าวหน้าต่อไป

สภามหาวิทยาลัยศิลปากร โดยดำริของนายชุมพล ศิลปอาชา นายกสภามหาวิทยาลัยศิลปากร และกรรมการสภามหาวิทยาลัยผู้ทรงคุณวุฒิ ได้เห็นความสำคัญของการพัฒนาการทำงานของสภามหาวิทยาลัยเพื่อให้ สภามหาวิทยาลัยมีความเข้มแข็ง จึงได้เสนอโครงการจัดตั้งสำนักงานสภามหาวิทยาลัยศิลปากรขึ้น เพื่อทำหน้าที่เป็นหน่วยงานในการสนับสนุนภารกิจของสภามหาวิทยาลัยและเป็นเครื่องมือกลไกของสภามหาวิทยาลัยในการขับเคลื่อนการทำงานให้เป็นไปอย่างมีประสิทธิภาพ และที่ประชุมสภามหาวิทยาลัยในการประชุมครั้งที่ 1/2550 วันที่ 10 มกราคม 2550 ได้เห็นชอบให้จัดตั้งสำนักงานสภามหาวิทยาลัยศิลปากร โดยเป็นหน่วยงานที่มีฐานะเทียบเท่ากองในสำนักงานอธิการบดี

ต่อมาที่ประชุมสภามหาวิทยาลัยในการประชุมครั้งที่ 5/2550 วันที่ 12 กันยายน 2550 ได้เห็นชอบให้ปรับโครงสร้างสำนักงานสภามหาวิทยาลัยเป็นหน่วยงานในกำกับขึ้นตรงกับสภามหาวิทยาลัย แบ่งโครงสร้างเป็น 4 งาน คือ งานประชุมและเลขานุการ งานกิจการพิเศษ งานบริหารธุรการ และงานแผนและยุทธศาสตร์ และหลังจากนั้นได้เริ่มรับโอนงานมาดำเนินการ อาทิ การประชุมสภามหาวิทยาลัย การสรรหาอธิการบดี การสรรหา คณบดี/ผู้อำนวยการศูนย์ สถาบัน สำนัก การสรรหานายกสภามหาวิทยาลัยกรรมการสภามหาวิทยาลัย ผู้ทรงคุณวุฒิ เป็นต้น

มหาวิทยาลัยศิลปากรได้ปรับสถานภาพเป็นมหาวิทยาลัยในกำกับของรัฐ เมื่อวันที่ 2 กรกฎาคม 2559 และตามพระราชบัญญัติมหาวิทยาลัยศิลปากร พ.ศ. 2559 กำหนดให้มีสำนักงานสภามหาวิทยาลัย โดยมีฐานะเป็นสำนักงาน และสภามหาวิทยาลัยในการประชุมครั้งที่ 6/2559 วันที่ 13 กรกฎาคม 2559 เห็นชอบให้ประกาศเป็นสำนักงาน ตามประกาศมหาวิทยาลัยศิลปากร เรื่อง การจัดตั้งสำนักงานของมหาวิทยาลัย พ.ศ. 2559 ลงวันที่ 15 กรกฎาคม 2559 และกำหนดให้สำนักงานสภามหาวิทยาลัย มีภาระหน้าที่ ในการสนับสนุนภารกิจของสภามหาวิทยาลัย และคณะกรรมการและคณะอนุกรรมการต่างๆ ของสภามหาวิทยาลัย รวมทั้งภาระหน้าที่อื่นตามที่ได้รับมอบหมาย

สถานที่ตั้ง ชั้น 3 สำนักงานอธิการบดีมหาวิทยาลัยศิลปากร 22 ถนนบรมราชชนนี เขตตลิ่งชัน กรุงเทพมหานคร 10170 โทรศัพท์ 0 2849 7500 ต่อ 31302-31304 โทรสาร 0 2849 7505

ภาระหน้าที่ของสำนักงานสภามหาวิทยาลัย

ตามประกาศมหาวิทยาลัยศิลปากร เรื่อง การจัดตั้งสำนักงานของมหาวิทยาลัย พ.ศ. 2559 ลงวันที่ 15 กรกฎาคม 2559 กำหนดภาระหน้าที่ของสำนักงานสภามหาวิทยาลัย คือ

สนับสนุนภารกิจของสภามหาวิทยาลัย คณะกรรมการและคณะอนุกรรมการต่างๆ ของสภามหาวิทยาลัย รวมทั้งภาระหน้าที่อื่นตามที่ได้รับมอบหมาย

3.5 ปรัชญา ปณิธาน วิสัยทัศน์ พันธกิจ และภารกิจของหน่วยงาน

ปรัชญา

รองรับและสนับสนุนภารกิจของสภามหาวิทยาลัย

ปณิธาน

สำนักงานสภามหาวิทยาลัย เป็นเครื่องมือ กลไกของสภามหาวิทยาลัยในการขับเคลื่อน การกำกับติดตาม การดำเนินการของมหาวิทยาลัยให้เป็นไปอย่างมีประสิทธิภาพ

วิสัยทัศน์ (Vision)

สำนักงานสภามหาวิทยาลัย มุ่งมั่นสร้างสรรค์ พัฒนาเป็นหน่วยงานที่มีประสิทธิภาพ เพื่อสนับสนุนภารกิจของสภามหาวิทยาลัย

พันธกิจ (Mission)

1. ปฏิบัติงานด้านบริหารธุรการของสภามหาวิทยาลัยและคณะกรรมการชุดต่างๆ ที่สภามหาวิทยาลัยแต่งตั้ง
2. เป็นแหล่งข้อมูลสารสนเทศ เพื่อการบริหารจัดการ การค้นคว้า อ้างอิงของสภามหาวิทยาลัย หน่วยงานต่างๆ ของมหาวิทยาลัย รวมทั้งผู้สนใจทั่วไป
3. รับผิดชอบการประชุมสภามหาวิทยาลัย
4. การติดตามการดำเนินงานตามมติที่ประชุมสภามหาวิทยาลัย

5. ฝ่ายเลขานุการคณะกรรมการสรรหาผู้บริหาร นายกสภามหาวิทยาลัยและกรรมการสภามหาวิทยาลัยผู้ทรงคุณวุฒิ
6. ฝ่ายเลขานุการคณะกรรมการติดตาม และประเมินผลการปฏิบัติงานของผู้บริหาร
7. ฝ่ายเลขานุการคณะกรรมการการติดตาม ตรวจสอบ และประเมินผลการดำเนินการของมหาวิทยาลัย และส่วนงาน
8. ฝ่ายเลขานุการคณะกรรมการ คณะอนุกรรมการ คณะทำงานชุดต่างๆ ที่สภามหาวิทยาลัยแต่งตั้ง

ค่านิยมหลักของหน่วยงาน

นำค่านิยมหลักของมหาวิทยาลัย คือคำว่า TEAM มาเป็นค่านิยมและวัฒนธรรมขององค์กร

- T = Transparency โปร่งใส
- E = Excellence ความเป็นเลิศ
- A = Amicability กัลยาณมิตร
- M = Moral Courage ความกล้าหาญทางจริยธรรม

แผนยุทธศาสตร์ของสำนักงานสภามหาวิทยาลัย

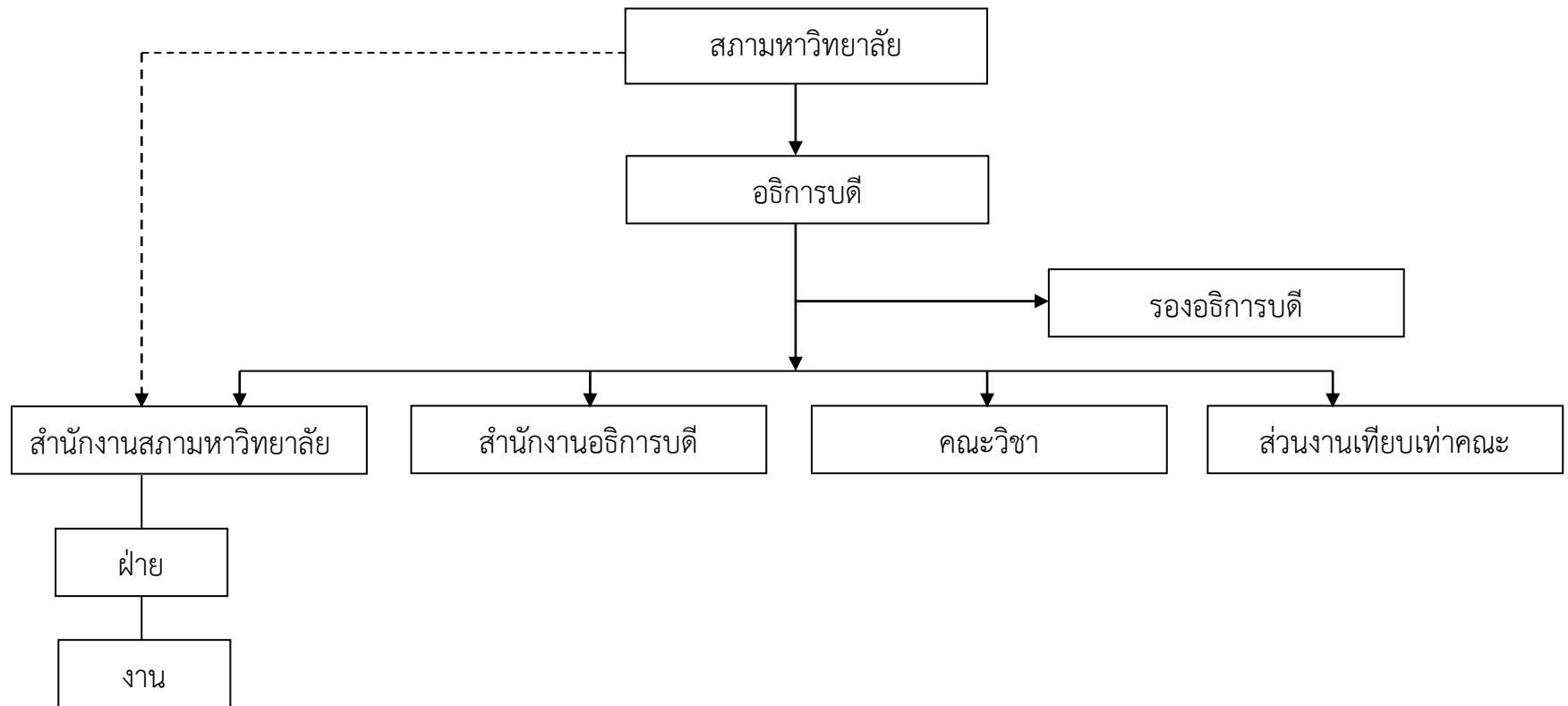
การประเมินคุณภาพภายในของสำนักงานสภามหาวิทยาลัย ประจำปีการศึกษา 2559 นี้ อยู่ในช่วงของแผนยุทธศาสตร์ของสำนักงานสภามหาวิทยาลัย พ.ศ. 2559–2563 โดยประกอบด้วย 3 ยุทธศาสตร์ คือ

- ยุทธศาสตร์ที่ 1 พัฒนาบุคลากร ให้มีคุณภาพ มีสมรรถนะที่สอดคล้องกับภารกิจของหน่วยงาน (Smart Staff)
 - ยุทธศาสตร์ที่ 2 เสริมสร้างขีดความสามารถในการทำงาน เพื่อรองรับ สนับสนุนภารกิจของสภามหาวิทยาลัยให้ขับเคลื่อนอย่างมีประสิทธิภาพ (Smart Support)
 - ยุทธศาสตร์ที่ 3 ปรับปรุงพัฒนาระบบบริหารงานให้มีประสิทธิภาพ (Smart Office)
- เป้าประสงค์
1. บุคลากรมีประสิทธิภาพและประสิทธิผลในการทำงาน
 2. สนับสนุน รองรับการดำเนินงาน ภารกิจของสภามหาวิทยาลัยได้อย่างถูกต้อง รวดเร็ว และมีประสิทธิภาพ
 3. มีระบบการปฏิบัติงานและการบริหารงานที่มีประสิทธิภาพ

3.6 โครงสร้างการบริหาร

ตามพระราชบัญญัติมหาวิทยาลัยศิลปากร พ.ศ. 2559 กำหนดให้สำนักงานสภามหาวิทยาลัยเป็นส่วนงานหนึ่งของมหาวิทยาลัยศิลปากร และตามประกาศมหาวิทยาลัยศิลปากร เรื่อง การจัดตั้งส่วนงานของมหาวิทยาลัย พ.ศ.2559 ลงวันที่ 15 กรกฎาคม 2559 สำนักงานสภามหาวิทยาลัยจึงมีโครงสร้างตามแผนภาพที่ 1 เนื่องจากสภามหาวิทยาลัย และมหาวิทยาลัย มีนโยบายให้ส่วนงานพิจารณาปรับโครงสร้างองค์กร ระบบการบริหารงานให้มีประสิทธิภาพ ลดขั้นตอนการทำงาน การทำงานมีการเชื่อมโยงประสานกัน สำนักงานสภามหาวิทยาลัยได้พิจารณาภารกิจในการสนับสนุนสภามหาวิทยาลัยและคณะกรรมการชุดต่างๆ ที่สภามหาวิทยาลัยแต่งตั้งแล้ว จึงกำหนดโครงสร้างการบริหารงานของสำนักงานสภามหาวิทยาลัยเป็น 4 งาน

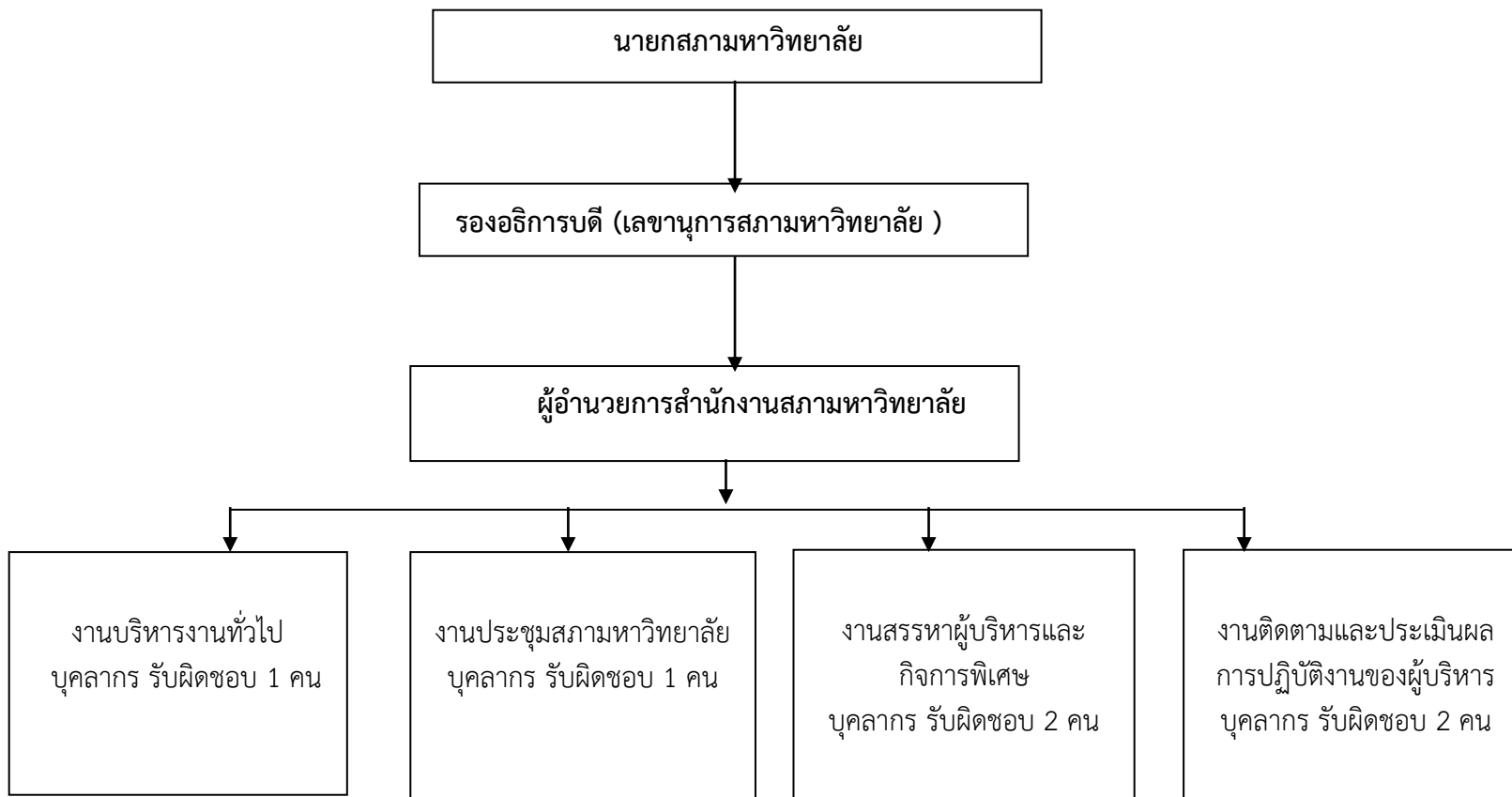
โครงสร้างของสำนักงานสภามหาวิทยาลัยศิลปากร ตามพระราชบัญญัติมหาวิทยาลัยศิลปากร พ.ศ.2559



๗

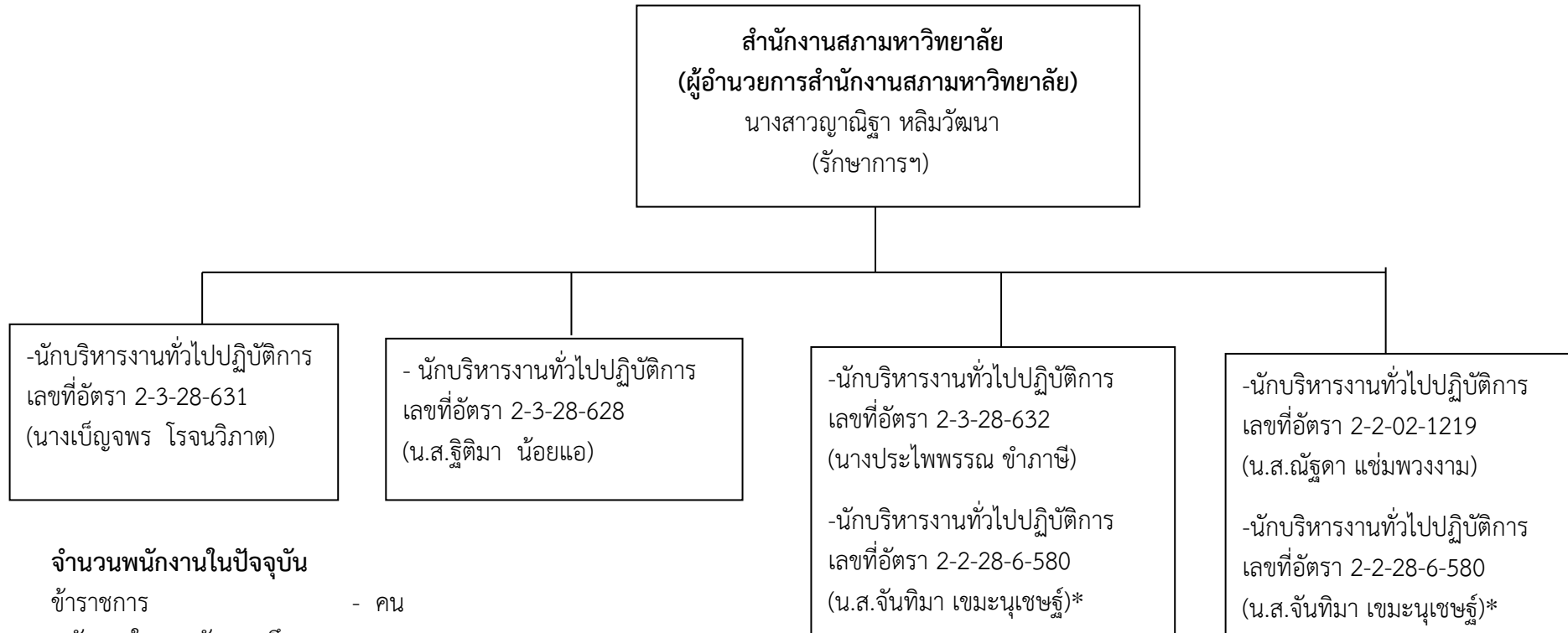
แผนภาพที่ 1 โครงสร้างของสำนักงานสภามหาวิทยาลัยศิลปากร ตามพระราชบัญญัติมหาวิทยาลัยศิลปากร พ.ศ.2559

โครงสร้างการบริหารงานภายในสำนักงานสภามหาวิทยาลัยศิลปากร



แผนภาพที่ 2 โครงสร้างการบริหารงานภายในสำนักงานสภามหาวิทยาลัยศิลปากร

แผนภูมิอัตรากำลังสำนักงานสภามหาวิทยาลัยศิลปากร



จำนวนพนักงานในปัจจุบัน

ข้าราชการ	- คน
พนักงานในสถาบันอุดมศึกษา	6 คน
ลูกจ้างชั่วคราว	- คน
รวม	6 คน

หมายเหตุ * ปฏิบัติงาน 2 งาน คือ งานสรรหาผู้บริหารและกิจการพิเศษ และงานติดตามและประเมินผลการปฏิบัติงานของผู้บริหาร

แผนภาพที่ 3 แผนภูมิอัตรากำลังสำนักงานสภามหาวิทยาลัยศิลปากร

3.7 การบริหารจัดการ

งบประมาณ สำนักงานสภามหาวิทยาลัยได้รับจัดสรรงบประมาณจากเงินรายได้ของมหาวิทยาลัย ในปีงบประมาณ พ.ศ.2559 สำนักงานสภามหาวิทยาลัยได้เสนอขอตั้งงบประมาณ จำนวน 1,826,900 บาท ได้รับการจัดสรรจากมหาวิทยาลัย จำนวน 1,377,038.9 บาท คิดเป็นร้อยละ 75.37

ทั้งนี้ ในปีงบประมาณ 2559 สำนักงานสภามหาวิทยาลัย ได้ขอปรับเพิ่มวงเงินหมวดเงินอุดหนุนจากมหาวิทยาลัย เพื่อมาจัดโครงการประชุมระดมความคิดเห็นของสภามหาวิทยาลัยและผู้บริหารมหาวิทยาลัย เพื่อการพัฒนามหาวิทยาลัยศิลปากร ประจำปี 2559 (ครั้งที่ 4) เป็นจำนวนเงิน 170,000 บาท

ตารางที่ 1 สรุปรายรับ-รายจ่ายงบประมาณเงินรายได้ประจำปีงบประมาณ พ.ศ.2560 จำแนกตามหมวดรายจ่าย ณ วันที่ 30 มิถุนายน 2560

รายการ	จำนวนเงิน งบประมาณ ที่ได้รับจัดสรร จริง (บาท)	รายจ่าย (บาท)	คงเหลือ (บาท)	ร้อยละการเบิกจ่าย จากยอดรายรับ
1. หมวดเงินเดือนและค่าจ้าง ประจำ	กองคลังเป็นผู้ทำหน้าที่เบิก-จ่ายเงินเดือนพนักงานฯ			
2. หมวดค่าตอบแทน วัสดุและ วัสดุ	99,039.74	90,124.02	8,915.72	90.99
3. หมวดพัฒนาบุคลากร	30,000	46,788.40*	0	155
4. หมวดค่าสาธารณูปโภค	4,397.70	4,397.70	0	100
5. หมวดเงินอุดหนุน	120,438.56	0**	120,438.56	0**
รวม	253,876	141,310.12	112,565.88	55.66

หมายเหตุ * โอนเงินจากหมวดอื่นมาที่หมวดพัฒนาบุคลากร จำนวนเงิน 16,788.40 บาท

** ยังไม่ได้ดำเนินการเบิกจ่าย เนื่องจากโครงการประชุมระดมความคิดเห็นของสภามหาวิทยาลัยและผู้บริหารมหาวิทยาลัยเพื่อการพัฒนาวิทยาลัยศิลปากร ประจำปี 2560 (ครั้งที่ 5) ที่ประชุมสภามหาวิทยาลัย มีมติเลื่อนการจัดงานไปช่วงเดือน พฤศจิกายน 2560

3.8 อาคารสถานที่

สำนักงานสภามหาวิทยาลัย ตั้งอยู่ที่ชั้น 3 อาคารสำนักงานอธิการบดี มหาวิทยาลัยศิลปากร ตลิ่งชัน มีพื้นที่ทั้งหมด 152.56 ตารางเมตร โดยแบ่งเป็นพื้นที่ใช้สอยต่างๆ ดังนี้

ตารางที่ 2 แสดงจำนวนห้องและพื้นที่ของแต่ละห้อง

ใช้งานพื้นที่	จำนวนห้องและพื้นที่	
	จำนวนห้อง	พื้นที่ (ตร.ม.)
1.ห้องผู้อำนวยการสำนักงานสภามหาวิทยาลัย	1	24.82
2.ห้องทำงานของเจ้าหน้าที่	1	42.28
3.ห้องประชุม	1	28.15
4. ห้องจัดเก็บเอกสาร	1	45.06
5.ห้องน้ำ	3	12.25
รวม	7	152.56

3.9 บุคลากร

จำนวนบุคลากรของสำนักงานสภามหาวิทยาลัย

ปัจจุบันสำนักงานสภามหาวิทยาลัยมีบุคลากร 6 คน คือ

- | | |
|------------------------------|-----------------------------------------------------|
| 1. นางสาวญาณิฐา ทลิสมวัฒนา | รักษาการในตำแหน่งผู้อำนวยการ สำนักงานสภามหาวิทยาลัย |
| 2. นางประไพพรรณ ขำภาชี | นักบริหารงานทั่วไปปฏิบัติการ |
| 3. นางเบ็ญจพร โรจนวิภาต | นักบริหารงานทั่วไปปฏิบัติการ |
| 4. นางสาวจิตติมา น้อยแอ | นักบริหารงานทั่วไปปฏิบัติการ |
| 5. นางสาวจันทิมา เขมะนุเชษฐ์ | นักบริหารงานทั่วไปปฏิบัติการ |
| 6. นางสาวณัฐดา แซ่หว่งพวงงาม | นักบริหารงานทั่วไปปฏิบัติการ |

หมายเหตุ *นางสาวณัฐดา แซ่หว่งพวงงาม บรรจุวันที่ 1 มิถุนายน 2560

3.10 การพัฒนาบุคลากร

การเข้าร่วมประชุม อบรมสัมมนา

ในปีงบประมาณ พ.ศ. 2559(1 ตุลาคม 2558 -30 กันยายน 2559) สำนักงานสภามหาวิทยาลัยมีบุคลากร จำนวน 6 คน สำนักงานสภามหาวิทยาลัยสนับสนุนให้บุคลากรเข้าร่วมประชุม อบรม สัมมนา การศึกษาดูงาน เพื่อเพิ่มทักษะความรู้ความสามารถในการทำงานและการพัฒนาจิตใจให้เป็นผู้มีคุณธรรมจริยธรรม เปิดโลกทัศน์ในการทำงานให้สอดคล้องกับสภาพการเปลี่ยนแปลง และธำรงรักษาบุคลากรที่มีคุณภาพ บุคลากรของสำนักงานสภามหาวิทยาลัย ได้เข้าร่วมกิจกรรม โครงการที่มหาวิทยาลัยจัดขึ้น เพื่อเพิ่มทักษะการทำงาน สร้างความรักสามัคคีในหมู่คณะ และสร้างเครือข่ายการทำงาน โดยบุคลากรเข้าร่วมกิจกรรม ร้อยละ 100

4. การนำผลการประเมินไปพัฒนาคุณภาพการศึกษา

สำนักงานสภามหาวิทยาลัย นำข้อเสนอแนะของคณะกรรมการประเมินคุณภาพการศึกษาภายใน และผลการประเมินตนเองไปพิจารณาวางแผนปรับปรุงพัฒนาหน่วยงาน บุคลากร เพื่อให้การทำงานมีประสิทธิภาพมากขึ้น โดยในการประเมินคุณภาพการศึกษาภายใน ประจำปีการศึกษา 2559 คณะกรรมการได้ให้ข้อเสนอแนะในด้านต่างๆ ซึ่งสำนักงานสภามหาวิทยาลัยได้นำไปพิจารณาดำเนินการแล้ว ดังแสดงในตารางที่ 9

ตารางที่ 3 แผนพัฒนาคุณภาพในการนำข้อเสนอแนะของคณะกรรมการประกันคุณภาพภายในไปดำเนินการ

องค์ประกอบที่	ข้อเสนอแนะ	กิจกรรมโครงการ/ผลการดำเนินการในการพัฒนาคุณภาพการศึกษา ปีการศึกษา 2558
5	<p>1. ควรมีการจัดทำแผนพัฒนาบุคลากรเป็นรายบุคคลซึ่งมีรายละเอียดชัดเจนที่สอดคล้องกับภารกิจของตนเอง</p> <p>2. ควรมีการถ่ายทอดแนวทาง/วิธีการในการดำเนินงานให้เกิดการใช้ระบบ e-meeting ในการประชุมเพิ่มมากขึ้น โดยการจัดทำเป็นคู่มือเพื่อเป็นแนวปฏิบัติที่ดี</p> <p>3.ควรพิจารณาปัจจัยความเสี่ยงที่เกิดจากภายนอกเพิ่มเติม หรือปัจจัยภายในที่ไม่สามารถควบคุมได้ เช่น การสูญหายของข้อมูลวาระการประชุมต่างๆ ที่สำรอง ใน external harddisk, เกิดเหตุไฟฟ้าดับระหว่างการประชุม หรือการเกิดภัยธรรมชาติหรือเหตุขัดข้องที่ทำให้กรรมการสภาไม่ครบองค์ประชุม เป็นต้น</p>	<p>1.จัดทำแผนพัฒนาบุคลากรเป็นรายบุคคลที่สอดคล้องกับภารกิจ ความรับผิดชอบ และสมรรถนะ ความคาดหวังของมหาวิทยาลัย</p> <p>2.มีคู่มือการใช้งานระบบ e-meeting</p> <p>3.จัดทำแผนบริหารความเสี่ยง ประจำปีงบประมาณ พ.ศ.2560 โดยมีการเพิ่มปัจจัยความเสี่ยงที่ไม่สามารถควบคุมได้ เช่น ไฟฟ้าดับ ไฟไหม้ สัญญาณ internet ขัดข้องระหว่างการประชุม</p>

5. วัตถุประสงค์ในการประเมิน

5.1 เพื่อประเมินระบบและกลไกการประกันคุณภาพการศึกษาและผลการดำเนินงานตามองค์ประกอบและตัวบ่งชี้สำนักงานคณะกรรมการการอุดมศึกษา (สกอ.) ปี 2557 กำหนด โดยใช้เกณฑ์ของสถาบันอุดมศึกษา กลุ่ม ค1 สถาบันเฉพาะทางที่เน้นระดับบัณฑิตศึกษา เพื่อเปรียบเทียบผลการดำเนินงานในภาพรวมการประกันคุณภาพการศึกษา เปรียบเทียบกับผลการดำเนินงานในรอบปีที่ผ่านมา

5.2 เพื่อให้ข้อเสนอแนะต่อผู้บริหาร และบุคลากร ค้นหาจุดแข็ง แนวทางเสริมจุดแข็ง จุดที่ควรพัฒนา ตลอดจนให้ข้อเสนอแนะในการปรับปรุงเพื่อพัฒนาการดำเนินงานของสำนักงานสภา และมหาวิทยาลัยศิลปากรอย่างต่อเนื่อง

5.3 นำผลการประเมินคุณภาพทุกหลักสูตรและทุกคณะ/หน่วยงานสนับสนุนที่ผ่านการพิจารณาของกรรมการระดับสถาบันเสนอสภาสถาบันเพื่อพิจารณา

6. วิธีการประเมิน

6.1 การเตรียมการและวางแผนก่อนตรวจเยี่ยม

คณะกรรมการประเมินคุณภาพการศึกษาภายใน ได้ประชุมเพื่อเตรียมการและวางแผนก่อนตรวจเยี่ยม โดยศึกษาจากรายงานประจำปีที่เป็นรายงานการประเมินคุณภาพภายในของสำนักงานสภาฯ ประจำปีการศึกษา 2559 ซึ่งประธานฯ เสนอให้คณะกรรมการประเมินคุณภาพการศึกษาภายในประเมินโดยพิชิตพิจารณ์ร่วมกันทุกองค์ประกอบ

6.2 การดำเนินการระหว่างการตรวจเยี่ยม

คณะกรรมการประเมินคุณภาพการศึกษาภายในศึกษาเอกสารรายงานประจำปีที่เป็นรายงานการประเมินคุณภาพภายในของสำนักงานสภาฯ ประจำปีการศึกษา 2559 ตรวจสอบรายการเอกสารอ้างอิงตามรายงานที่ระบุไว้ โดยการรวบรวมข้อมูลเพิ่มเติม จากการสัมภาษณ์ ผู้บริหาร และบุคลากรประกอบการพิจารณาประเมินคุณภาพภายใน

6.3 การดำเนินการหลังการตรวจเยี่ยม

คณะกรรมการประเมินคุณภาพการศึกษาภายใน ได้ประชุมร่วมกันในการพิจารณาผลการประเมินตนเองของสำนักงานสภาฯ โดยได้เสนอแนะจุดแข็ง แนวทางเสริมจุดแข็ง จุดที่ควรพัฒนา และข้อเสนอแนะในการปรับปรุงของแต่ละองค์ประกอบ สรุปผลการประเมินรายตัวบ่งชี้ และผลการประเมินรายองค์ประกอบการประเมินคุณภาพการศึกษาภายในระดับหน่วยงานสนับสนุน เพื่อจัดทำรายงานผลการประเมินคุณภาพการศึกษาภายใน

6.4 วิธีการตรวจสอบความถูกต้องน่าเชื่อถือของข้อมูล

คณะกรรมการประเมินคุณภาพการศึกษาภายใน ได้ตรวจสอบความสอดคล้องและความถูกต้องจากรายงานประจำปีที่เป็นรายงานการประเมินคุณภาพภายใน ประจำปีการศึกษา 2559 กับเอกสารอ้างอิงและข้อมูลที่ได้จากการสัมภาษณ์เพิ่มเติม เพื่อตรวจสอบความถูกต้องและการดำเนินงานจริง

7. ผลการประเมินรายตัวบ่งชี้ (รายงานตามตารางที่ 3)

คณะกรรมการฯ ได้ประชุมพิจารณาผลการประเมินด้วยวาจา เมื่อวันที่ 21 สิงหาคม พ.ศ. 2560 แล้วเห็นว่าสำนักงานสภามหาวิทยาลัยศิลปากร ได้ดำเนินการตามองค์ประกอบคุณภาพการจัดการศึกษา องค์ประกอบที่ 5 การบริหารจัดการ ตัวบ่งชี้ 5.1 การบริหารของคณะเพื่อการกำกับติดตามผลลัพธ์ตามพันธกิจกลุ่มสถาบัน และเอกลักษณ์ของคณะ ตามแนวทางของสำนักงานคณะกรรมการการอุดมศึกษา (สกอ.) มีผลการประเมินตามองค์ประกอบและตัวบ่งชี้ ดังรายละเอียดตามตารางที่ 3

ตารางที่ 4 ตาราง ป1 สรุปผลการประเมินรายตัวบ่งชี้ของสำนักงานคณะกรรมการการอุดมศึกษา

ตัวบ่งชี้คุณภาพ	เป้าหมาย	ผลการดำเนินงาน		คะแนนประเมินของสำนักงานสภาฯ	คะแนนประเมินโดยคณะกรรมการ (เกณฑ์ สกอ.)	หมายเหตุ (เหตุผลของการประเมินที่ต่างจากที่ระบุใน SAR)
		ตัวตั้ง	ผลลัพธ์ (% หรือ สัดส่วนตัว)			
องคประกอบที่ 5 การบริหารจัดการ						
ตัวบ่งชี้ 5.1 การบริหารของคณะเพื่อการกำกับติดตามผลลัพธ์ตามพันธกิจกลุ่มสถาบัน และเอกลักษณ์ของคณะ	6 ข้อ	6 ข้อ		4	4	
เฉลี่ยองค์ประกอบที่ 5	ตามเกณฑ์ สกอ.			4.00	4.00	
เฉลี่ยรวมทุกองค์ประกอบ	ตามเกณฑ์ สกอ.			4.00	4.00	

8. ผลการประเมินตามรายองค์ประกอบคุณภาพ สกอ.

ตารางที่ 5 ตาราง ป2 ผลการประเมินตามองค์ประกอบ สำนักงานสภามหาวิทยาลัยศิลปากร

องค์ประกอบคุณภาพ	คะแนน				ผลการประเมิน
	ปัจจัย นำเข้า (I)	กระบวนการ (P)	ผลผลิต หรือ ผลลัพธ์ (O)	คะแนนรวม	
					0.00 - 1.50 การดำเนินงาน ต้องปรับปรุงเร่งด่วน 1.51 - 2.50 การดำเนินงาน ต้องปรับปรุง 2.51 - 3.50 การดำเนินงาน ระดับพอใช้ 3.51 - 4.50 การดำเนินงาน ระดับดี 4.51 - 5.00 การดำเนินงาน ระดับดีมาก
องค์ประกอบที่ 5 การบริหารจัดการ		4.00		4.00	ดี
เฉลี่ยรวมทุกตัวบ่งชี้ของทุกองค์ประกอบ		4.00		4.00	ดี
ผลการประเมิน		ดี		ดี	

9. จุดแข็ง จุดที่ควรพัฒนาและข้อเสนอแนะของแต่ละองค์ประกอบ
องค์ประกอบที่ 5 : การบริหารจัดการ

จุดแข็ง
<ul style="list-style-type: none"> - บุคลากรมีความสามารถและตั้งใจในการทำงานเพื่อพัฒนางานให้มีประสิทธิภาพ - มีระบบการประชุมสภามหาวิทยาลัยผ่าน e-meeting และบุคลากรในมหาวิทยาลัยสามารถสังเกตการณ์ประชุมผ่านระบบ intranet ของมหาวิทยาลัย
แนวทางเสริมจุดแข็ง
<ul style="list-style-type: none"> - ควรมีการจัดการความรู้ KM ด้านกฎหมาย โดยเฉพาะประเด็นที่เป็นพันธกิจสำนักงานสภามหาวิทยาลัย - นำระบบ e-Document มาใช้เพิ่มขึ้นและแสวงหาแนวทางใหม่ เช่น การนำ QR Code , Google Docs , Infographics มาใช้เพื่อเป็นการประหยัดทรัพยากร
จุดที่ควรพัฒนา
<ul style="list-style-type: none"> - ในการมุ่งสู่แผนยุทธศาสตร์ของสำนักงานสภา (3 Smart : Smart staff , Smart support , Smart office) ควรปรับตัวชีวิต / เป้าประสงค์ ให้อยู่ในระดับท้าทายและสอดคล้องกับเป้าหมาย
ข้อเสนอแนะในการปรับปรุง
-
วิธีปฏิบัติที่ดี/นวัตกรรม
-

ข้อเสนอแนะในภาพรวมระดับสถาบัน

- ควรปรับเกณฑ์ของหน่วยงานสนับสนุนวิชาการให้สอดคล้องกับบริบทของหน่วยงาน โดยเฉพาะเพื่อรองรับการเป็นมหาวิทยาลัยในกำกับ

ภาคผนวก



คำสั่งมหาวิทยาลัยศิลปากร

ที่ 1667 / 2560

เรื่อง แต่งตั้งคณะกรรมการประเมินคุณภาพการศึกษาภายใน
ระดับคณะวิชา/หน่วยงานสนับสนุนเทียบเท่า ประจำปีการศึกษา 2559

เพื่อให้การประเมินคุณภาพการศึกษาภายใน ระดับคณะวิชา/หน่วยงานสนับสนุนเทียบเท่า
ประจำปีการศึกษา 2559 ดำเนินไปด้วยความเรียบร้อย มีประสิทธิภาพและบรรลุผลตามวัตถุประสงค์ มหาวิทยาลัย
จึงแต่งตั้งคณะกรรมการเพื่อประเมินคุณภาพการศึกษาภายในระดับคณะวิชา/หน่วยงานสนับสนุนเทียบเท่า
ปีการศึกษา 2559 ดังต่อไปนี้

1. คณะจิตรกรรมประติมากรรมและภาพพิมพ์

ผู้ช่วยศาสตราจารย์พันธ์ศักดิ์	พลสารัมย์	ประธานกรรมการ
ผู้ช่วยศาสตราจารย์อริยา	สุอังคะวาทีน	กรรมการ
อาจารย์สมาน	สรรพศรี	กรรมการ
นางสาวสาวิตตรี	ศิลปประเสริฐ	เลขานุการ
นางสาวฉัตรระพี	แย้มเกษร	ผู้ประสานงาน
นางสาวเกวลี	แพ่งต่าย	ผู้ประสานงาน
นางสาวมณฑนา	ศรีเทพ	ผู้ประสานงาน

2. คณะสถาปัตยกรรมศาสตร์

อาจารย์สมาน	สรรพศรี	ประธานกรรมการ
อาจารย์วิรัตน์	รัตตากร	กรรมการ
ผู้ช่วยศาสตราจารย์ ดร.กังวล	คัชชิมา	กรรมการ
นางสาวเพ็ญสุภา	ศรีพรหมทอง	เลขานุการ
นางสาวกุลจิรา	น้อยพงษ์	ผู้ประสานงาน

3. คณะโบราณคดี

รองศาสตราจารย์ ดร.วิภาวรรณ	อยู่เย็น	ประธานกรรมการ
รองศาสตราจารย์ ดร.ชาคริต	ชุ่มวัฒน์	กรรมการ
อาจารย์ ดร.เกรียงไกร	เกิดศิริ	กรรมการ
นางสาววรรณุช	พุ่มเรือง	เลขานุการ
นางสาวพนิดา	จิววงษ์โรจน์	ผู้ประสานงาน

/4.คณะ.....

4. คณะมัณฑนศิลป์
อาจารย์สมาน สรรพศรี ประธานกรรมการ
ผู้ช่วยศาสตราจารย์ ดร.เกรียงศักดิ์ เขียวมั่ง กรรมการ
ผู้ช่วยศาสตราจารย์ ดร.กังวล คัชขิมา กรรมการ
นางสาวอัญชานา คล่องไชยชน เลขานุการ
นางภาวนา ใจประสาท ผู้ประสานงาน
นางสาวนันทนา แซ่ลี ผู้ประสานงาน
5. คณะอักษรศาสตร์
รองศาสตราจารย์ ดร.วัฒนา พัดเกตุ ประธานกรรมการ
ผู้ช่วยศาสตราจารย์ ดร.อินทิรา ชาฮีร์ กรรมการ
ผู้ช่วยศาสตราจารย์ ดร.กังวล คัชขิมา กรรมการ
นางสาวสาวิตรี ศิลประเสริฐ เลขานุการ
นายกฤษดา ไพวรธรรม ผู้ประสานงาน
6. คณะศึกษาศาสตร์
รองศาสตราจารย์ ดร.บังอร เสรีรัตน์ ประธานกรรมการ
รองศาสตราจารย์ ดร.ดวงกมล ไตรวิจิตรคุณ กรรมการ
ผู้ช่วยศาสตราจารย์ ดร.กังวล คัชขิมา กรรมการ
นางสาวจิรวรรณ งานทอง เลขานุการ
นางสาววรรณภา แสงวัฒนะกุล ผู้ประสานงาน
นางสาวศิวาพร ยอดทรงตระกูล ผู้ประสานงาน
7. คณะวิทยาศาสตร์
ศาสตราจารย์ นายแพทย์วุฒิชัย ธนาพงศธร ประธานกรรมการ
ผู้ช่วยศาสตราจารย์วันชัย สุ่มเล็ก กรรมการ
อาจารย์ ดร.ประสิทธิ์ พงษ์เรืองพันธ์ุ กรรมการ
นางสาวสาวิตรี ศิลประเสริฐ เลขานุการ
นางสาวจิตรรดี ตันติคชาภรณ์ ผู้ประสานงาน
8. คณะเภสัชศาสตร์
ภญ.รองศาสตราจารย์ ดร.อรลักษณ์า แพร์ตกุล ประธานกรรมการ
ภญ.ผู้ช่วยศาสตราจารย์ ดร. ชุตินา วีรินชพงศ์ กรรมการ
ผู้ช่วยศาสตราจารย์ ดร.จรุงแสง ลักษณะบุญส่ง กรรมการ
ผู้ช่วยศาสตราจารย์ชวลิต ขาวเขียว กรรมการ
ผู้ช่วยศาสตราจารย์ ดร.วรางคณา นิพัทธ์สุขกิจ กรรมการ
นางสาวเพ็ญสุภา ศรีพรหมทอง เลขานุการ
ภญ.รศ.ดร.สุชาดา พิริยะประสาธน์ ผู้ประสานงาน

9. คณะวิศวกรรมศาสตร์และเทคโนโลยีอุตสาหกรรม

รองศาสตราจารย์ ดร.ธณัฐคุณ	มงคลอัครรัตน์	ประธานกรรมการ
รองศาสตราจารย์ ดร.ประณัฐ	โพธิยะราช	กรรมการ
รองศาสตราจารย์ ดร.ศิริวรรณ	ศรีสรณ์ต์	กรรมการ
ผู้ช่วยศาสตราจารย์ ดร.สมภพ	รอดอัมพร	กรรมการ
ภญ.รองศาสตราจารย์ ดร.อวยพร	อภิรักษ์อร่ามวง	กรรมการ
นางสาวเพ็ญสุภา	ศรีพรหมทอง	เลขานุการ
ผู้ช่วยศาสตราจารย์ ดร.นิติ	ยงวนิชย์	ผู้ประสานงาน

10. คณะดุริยางคศาสตร์

ผู้ช่วยศาสตราจารย์พันธ์ศักดิ์	พลสารมย์	ประธานกรรมการ
ผู้ช่วยศาสตราจารย์ ดร.ยุทธนา	ฉัพพรรณรัตน์	กรรมการ
ผู้ช่วยศาสตราจารย์วินชัย	เอื้อจิตรเมศ	กรรมการ
นางสาวจิราวรรณ	จันทอง	เลขานุการ
นางสาวมลฤดี	มีอิสสระ	ผู้ประสานงาน

11. คณะสัตวศาสตร์และเทคโนโลยีการเกษตร

ผู้ช่วยศาสตราจารย์อุบล	สมทรง	ประธานกรรมการ
ผู้ช่วยศาสตราจารย์ ดร.เอกราช	บางท่าไม้	กรรมการ
อาจารย์เพ็ญจมาศ	คำธนะ	กรรมการ
นางสาวนิศารัตน์	เวชประพันธ์	เลขานุการ
นายเฉลิมชนม์	ก่อสกุลใหม่	ผู้ประสานงาน

12. คณะวิทยาการจัดการ

ผู้ช่วยศาสตราจารย์ ดร.สุวัฒน์	ฉิมะสังคนันท์	ประธานกรรมการ
ผู้ช่วยศาสตราจารย์ ดร.พรรณี	คอนจ่อหอ	กรรมการ
ผู้ช่วยศาสตราจารย์ ดร.เสนีย์	พวงยามณี	กรรมการ
นางสาวอัญชนา	คลองไชยชน	เลขานุการ
นางสุภาคินี	วิชัยโชติ	ผู้ประสานงาน
นางสาวรสสา	พูลเนตร์	ผู้ประสานงาน

13. คณะเทคโนโลยีสารสนเทศและการสื่อสาร

ผู้ช่วยศาสตราจารย์พันธ์ศักดิ์	พลสารมย์	ประธานกรรมการ
รองศาสตราจารย์ ดร.วศิน	อิงคพัฒน์กุล	กรรมการ
ผู้ช่วยศาสตราจารย์ ดร.อรอนงค์	ผิวนิล	กรรมการ
นางสาววรรณุช	พุ่มเรือง	เลขานุการ
นางสาววรรณนา	ศิลป์ประเสริฐ	ผู้ประสานงาน

/14.คณะ.....

14. วิทยาลัยนานาชาติ

ผู้ช่วยศาสตราจารย์ ดร.สุวัฒน์	ฉิมะสังคนันท์	ประธานกรรมการ
อาจารย์ ดร.ปิยวรรณ	สิริประเสริฐศิลป์	กรรมการ
อาจารย์ ดร.น้ำฝน	ใจดี	กรรมการ
นางสาวนิศารัตน์	เวชประพันธ์	เลขานุการ
อาจารย์อมรา	วีระวัฒน์	ผู้ประสานงาน

15. บัณฑิตวิทยาลัย

รองศาสตราจารย์ ดร.กาญจนา	บุญส่ง	ประธานกรรมการ
ผู้ช่วยศาสตราจารย์ ดร.กิตติคม	คาวิรัตน์	กรรมการ
ผู้ช่วยศาสตราจารย์ ดร.วรางคณา	นิพัทธ์สุขกิจ	กรรมการ
นางสาวนิศารัตน์	เวชประพันธ์	เลขานุการ
นางสาวอรุณ	บัวจัน	ผู้ประสานงาน

16. สำนักหอสมุดกลาง

ผู้ช่วยศาสตราจารย์ ดร.เยาวภา	บัวเวช	ประธานกรรมการ
ผู้ช่วยศาสตราจารย์ ดร.เนืองวงศ์	ทวยเจริญ	กรรมการ
ผู้ช่วยศาสตราจารย์บุหลัน	กุลวิจิตร	กรรมการ
นางสาวอัญชญา	คลองไชยชน	เลขานุการ
นางณัชชา	มณีวงศ์	ผู้ประสานงาน

17. ศูนย์คอมพิวเตอร์

รองศาสตราจารย์ ดร.บุญวัฒน์	อัฐขุ	ประธานกรรมการ
อาจารย์อารียา	ศรีประเสริฐ	กรรมการ
ดร.ญาณิฐา	หลิมวัฒนา	กรรมการ
นางสาววรรณุช	พุ่มเรือง	เลขานุการ
นางสาวบุญมี	ตระกูลชัยศรี	ผู้ประสานงาน

18. สำนักงานอธิการบดี

ผู้ช่วยศาสตราจารย์ ดร.โปรดปราน	สิริธีรศาสน์	ประธานกรรมการ
ผู้ช่วยศาสตราจารย์ ดร.อรอนงค์	ผิวนิล	กรรมการ
อาจารย์ ดร.ธนาทร	เจียรกุล	กรรมการ
นางสาวอัญชญา	คลองไชยชน	เลขานุการ
นางสาวนิศารัตน์	เวชประพันธ์	ผู้ประสานงาน

19. หอศิลป์ มหาวิทยาลัยศิลปากร

รองศาสตราจารย์จันทนี	เพชรานนท์	ประธานกรรมการ
รองศาสตราจารย์เทพศักดิ์	ทองนพคุณ	กรรมการ
ผู้ช่วยศาสตราจารย์สิทธิชัย	ปรัชญารัตติกุล	กรรมการ
นางสาวเพ็ญสุภา	ศรีพรหมทอง	เลขานุการ
นายจรูญสวัสดิ์	ครองภูมินทร์	ผู้ประสานงาน

/20.คณะ.....

20. สำนักงานสภามหาวิทยาลัย

ผู้ช่วยศาสตราจารย์ ดร.เยาวภา	บัวเวช	ประธานกรรมการ
ผู้ช่วยศาสตราจารย์ ดร.สุวิมล	เรืองศรี	กรรมการ
ภญ.รองศาสตราจารย์ ดร.อวยพร	อภิรักษ์อร่ามวง	กรรมการ
นางสาวนิศารัตน์	เวชประพันธ์	เลขานุการ
นางประไพพรรณ	ข้าภาณี	ผู้ประสานงาน

โดยให้คณะกรรมการมีหน้าที่

1. ประเมินคุณภาพการศึกษาภายใน ระดับคณะวิชา/หน่วยงานสนับสนุนเทียบเท่า ให้แล้วเสร็จภายใน ระยะเวลาที่กำหนด
2. ส่งรายงานผลการประเมินคุณภาพการศึกษาภายใน ภายในวันศุกร์ที่ 15 กันยายน 2560 เพื่อนำเข้า ที่ประชุมคณะกรรมการบริหารมหาวิทยาลัยศิลปากร (ก.บ.ม.) และที่ประชุมสภามหาวิทยาลัยศิลปากร
3. จัดส่งรายงานผ่านระบบฐานข้อมูลด้านการประกันคุณภาพการศึกษา (CHE QA 3D) ให้แล้วเสร็จภายใน ระยะเวลาที่กำหนด

สั่ง ณ วันที่ 20 กรกฎาคม พ.ศ. 2560

วิมล

(ผู้ช่วยศาสตราจารย์ ดร.วันชัย สุทธะนันท์)
อธิการบดีมหาวิทยาลัยศิลปากร

กำหนดการประชุมประเมินคุณภาพการศึกษาภายในสำนักงานสภามหาวิทยาลัยศิลปากร

วันจันทร์ ที่ 21 สิงหาคม 2560 เวลา 13.00 น.

ณ ห้องประชุมสำนักงานสภามหาวิทยาลัยศิลปากร ชั้น 3

มหาวิทยาลัยศิลปากร ตลิ่งชัน กรุงเทพฯ

-
- เวลา 13.00 น.
- คณะกรรมการพร้อมกันในห้องประชุม
 - กล่าวต้อนรับคณะกรรมการประเมินคุณภาพการศึกษาภายใน และแนะนำหน่วยงาน สรุปล
การประเมินคุณภาพการศึกษาภายในของสำนักงานสภามหาวิทยาลัย
โดย นางสาวญาณิฐา หลิมวัฒนา รักษาการในตำแหน่งผู้อำนวยการสำนักงานสภา
มหาวิทยาลัย
- เวลา 13.15 น. เป็นต้นไป
- คณะกรรมการฯ ตรวจสอบรายงานการประเมินตนเอง (SAR) และหลักฐานอ้างอิง
- เวลา 15.30 น.
- สรุปผลการตรวจประเมินคุณภาพการศึกษาภายในของสำนักงานสภามหาวิทยาลัย
โดยคณะกรรมการการประเมินคุณภาพการศึกษาภายใน
- เวลา 16.00 น.
- กล่าวขอบคุณคณะกรรมการการประเมินคุณภาพการศึกษาภายใน
โดยนางสาวญาณิฐา หลิมวัฒนา รักษาการในตำแหน่งผู้อำนวยการสำนักงานสภา
มหาวิทยาลัย

รายนามผู้ร่วมให้ข้อมูลการประเมินคุณภาพการศึกษาภายใน ประจำปีการศึกษา 2559
สำนักงานสภามหาวิทยาลัยศิลปากร

- | | | |
|------------------|-------------|----------------------------------------------------|
| 1. นางสาวญาณิฐา | หลิมวัฒนา | รักษาการในตำแหน่งผู้อำนวยการสำนักงานสภามหาวิทยาลัย |
| 2. นางประไพพรรณ | ข้าภาษี | นักบริหารงานทั่วไปปฏิบัติการ |
| 3. นางเบ็ญจพร | โรจนวิภาต | นักบริหารงานทั่วไปปฏิบัติการ |
| 4. นางสาวฐิติมา | น้อยแอ | นักบริหารงานทั่วไปปฏิบัติการ |
| 5. นางสาวณัฐดา | แซมพวงงาม | นักบริหารงานทั่วไปปฏิบัติการ |
| 6. นางสาวจันทิมา | เขมะนุเชษฐ์ | นักบริหารงานทั่วไปปฏิบัติการ |