



รายงานผลการประเมินคุณภาพการศึกษาภายใน  
ประจำปีการศึกษา 2559  
(วันที่ 1 สิงหาคม 2559 ถึง 31 กรกฎาคม 2560)

คณะมัณฑนศิลป์ มหาวิทยาลัยศิลปากร  
ประเมินเมื่อพุธที่ 30 สิงหาคม พ.ศ. 2560

โดย

คณะกรรมการประเมินคุณภาพการศึกษาภายใน

## คำนำ

รายงานผลการประเมินคุณภาพการศึกษาภายในของคณะมัณฑนศิลป์ มหาวิทยาลัยศิลปากร ประจำปีการศึกษา 2559 ฉบับนี้ จัดทำขึ้นโดยคณะกรรมการประเมินคุณภาพการศึกษาภายใน คณะมัณฑนศิลป์ มหาวิทยาลัยศิลปากร

เพื่อให้การประกันคุณภาพการศึกษาภายในของคณะมัณฑนศิลป์ ดำเนินการไปอย่างต่อเนื่อง คณะกรรมการประเมินคุณภาพการศึกษาภายใน จึงขอเสนอผลการประเมินคุณภาพการศึกษาภายใน ซึ่งประกอบด้วย ผลการประเมินรายตัวบ่งชี้ของสำนักงานคณะกรรมการการอุดมศึกษา ผลการประเมินตามองค์ประกอบคุณภาพรวมทั้งจุดแข็ง จุดที่ควรพัฒนา ข้อเสนอแนะเพื่อการปรับปรุง และวิธีปฏิบัติที่ดี/นวัตกรรม เพื่อเป็นแนวทางในการพัฒนาการดำเนินงานของคณะมัณฑนศิลป์ต่อไป

คณะกรรมการประเมินคุณภาพภายใน  
คณะมัณฑนศิลป์ มหาวิทยาลัยศิลปากร  
ประจำปีการศึกษา 2559

## สารบัญ

	หน้า
บทสรุปผู้บริหาร.....	1
รายนามคณะกรรมการประเมินคุณภาพภายใน.....	2
บทนำ.....	3
ประวัติความเป็นมาและข้อมูลทั่วไป.....	3
ปรัชญา.....	4
ปณิธาน.....	4
วิสัยทัศน์.....	4
พันธกิจ.....	4
แผนพัฒนาคณะ.....	5
โครงสร้างองค์กรและการบริหาร.....	10
หลักสูตร.....	12
นักศึกษา.....	12
อาจารย์และบุคลากร.....	12
งบประมาณ.....	12
ผลการปรับปรุงตามข้อเสนอแนะของผลการประเมินปีที่ผ่านมา.....	13
วัตถุประสงค์ในการประเมิน.....	18
วิธีการประเมิน.....	18
ผลการประเมินรายตัวบ่งชี้ (รายงานตามตาราง ป.1).....	19
จุดแข็ง จุดที่ควรพัฒนาและข้อเสนอแนะของแต่ละองค์ประกอบและมาตรฐาน.....	25

### ภาคผนวก

- คำสั่งมหาวิทยาลัยศิลปากร ที่ 1567/2560 เรื่องแต่งตั้งคณะกรรมการประเมินคุณภาพการศึกษาภายใน คณะมัณฑนศิลป์ มหาวิทยาลัยศิลปากร ประจำปีการศึกษา 2559
- กำหนดการตรวจประเมินคุณภาพการศึกษาภายใน คณะมัณฑนศิลป์ ประจำปีการศึกษา 2559
- รายนามผู้ร่วมให้ข้อมูล

## สารบัญตาราง

ตารางที่	หน้า
<u>ตารางที่ 1</u>	
งบประมาณรายจ่ายที่ได้รับการจัดสรรจำแนกตามประเภทของแหล่งงบประมาณ.....	13
<u>ตารางที่ 2</u>	
การนำผลการประเมินและข้อเสนอแนะของคณะกรรมการประเมินไปพัฒนา คุณภาพการศึกษา.....	13
<u>ตารางที่ 3</u>	
ตาราง ป1 สรุปผลการประเมินรายตัวบ่งชี้ของสำนักงานคณะกรรมการการอุดมศึกษา.....	20
<u>ตารางที่ 4</u>	
ตาราง ป.2 ผลการประเมินตามองค์ประกอบ คณะมัณฑนศิลป์ มหาวิทยาลัยศิลปากร.....	24

## รายงานผลการประเมินคุณภาพการศึกษา ประจำปีการศึกษา 2559

### คณะมัณฑนศิลป์ มหาวิทยาลัยศิลปากร

#### 1. บทสรุปผู้บริหาร

จากการประเมินคุณภาพภายใน โดยคณะกรรมการประเมินคุณภาพการศึกษาภายใน คณะมัณฑนศิลป์ พบว่า คณะฯ มีผลการประเมินตามตัวบ่งชี้ของ สกอ. ตาม 5 องค์ประกอบ จำนวน 13 ตัวบ่งชี้ **ในภาพรวมอยู่ในระดับ “ดี” คะแนนเฉลี่ย 4.09** ซึ่งมีผลคะแนนเฉลี่ยเพิ่มขึ้นเมื่อเทียบกับผลการประเมินปีที่ผ่านมา (คะแนนเฉลี่ย 4.06 ระดับ “ดี”) โดยมีผลการประเมินด้านกระบวนการระดับ “ดีมาก” คะแนนเฉลี่ย 5.00 ด้านผลผลิตหรือผลลัพธ์ระดับ “ดี” คะแนนเฉลี่ย 4.30 และด้านปัจจัยนำเข้าอยู่ในระดับ “ต้องปรับปรุง” คะแนนเฉลี่ย 2.40 ตามลำดับ


เมื่อพิจารณาผลการประเมินจำแนกตามรายองค์ประกอบของ สกอ. คณะฯ มีผลการประเมินดังนี้

องค์ประกอบ	คะแนนเฉลี่ย	ผลการประเมิน
องค์ประกอบที่ 1 การผลิตบัณฑิต	3.03	ระดับพอใช้
องค์ประกอบที่ 2 การวิจัย	5.00	ระดับดีมาก
องค์ประกอบที่ 3 การบริการวิชาการ	5.00	ระดับดีมาก
องค์ประกอบที่ 4 การทำนุบำรุงศิลปะและวัฒนธรรม	5.00	ระดับดีมาก
องค์ประกอบที่ 5 การบริหารจัดการ	5.00	ระดับดีมาก
<b>รวมคะแนนเฉลี่ยทุกองค์ประกอบ</b>	<b>4.09</b>	<b>ระดับดี</b>

2. รายงานคณะกรรมการประเมินคุณภาพการศึกษาภายใน ประจำปีการศึกษา 2559  
สำนักงานอธิการบดี มหาวิทยาลัยศิลปากร มหาวิทยาลัยศิลปากร

ลงนาม..........ประธานกรรมการ  
(ผู้ช่วยศาสตราจารย์ ดร.โปรดปราน สิริธีรศาสน์)

ลงนาม..........กรรมการ  
(ผู้ช่วยศาสตราจารย์ ดร.อรอนงค์ พิวนิล)

ลงนาม..........กรรมการ  
(อาจารย์ ดร.ธนาทร เจียรกุล)

ลงนาม..........เลขานุการ  
(นางสาวอัญชญา คล่องไชยชน)

### 3. บทนำ

3.1 ชื่อหน่วยงานและมหาวิทยาลัยที่ได้รับการประเมิน

คณะมัณฑนศิลป์ มหาวิทยาลัยศิลปากร

3.2 รอบการประเมินผลการดำเนินงาน

ประจำปีการศึกษา 2559 (วันที่ 1 สิงหาคม 2559 – 31 กรกฎาคม 2560)

3.3 วัน เดือน ปี ที่ประเมินคุณภาพการศึกษาภายใน

วันพุธที่ 30 สิงหาคม 2560

3.4 ประวัติความเป็นมาและข้อมูลทั่วไปเกี่ยวกับคณะมัณฑนศิลป์ มหาวิทยาลัยศิลปากร

#### ประวัติความเป็นมา

คณะมัณฑนศิลป์ ได้ถือกำเนิดขึ้นเมื่อวันที่ 18 พฤษภาคม พ.ศ. 2499 ด้วยดำริของท่าน ศาสตราจารย์ ศิลป์ พีระศรี และได้ดำเนินการเปิดสอนในสาขาวิชาศิลปตกแต่ง (Decorative Arts) ในปีการศึกษานั้น โดยท่านพระยาอนุমানราชชน (เสฐียรโกเศศ) ได้บัญญัติชื่อภาษาไทยว่า “คณะมัณฑนศิลป์” แต่ต่อมาในปี พ.ศ. 2517 ได้มีการดำเนินการปรับแก้ให้ถูกต้องกับภาษาเขียนเป็น “คณะมัณฑนศิลป์” และท่านศาสตราจารย์ศิลป์ พีระศรี ได้จัดสร้างหลักสูตรสาขาวิชาศิลปตกแต่ง 4 ปี (3 ปีสำหรับระดับอนุปริญญา และ 4 ปีสำหรับระดับปริญญาตรี) มีท่านศาสตราจารย์ศิลป์ พีระศรี รักษาการในตำแหน่งคณบดี และหลวงวิเชียรแพทยาคม (อธิบดีกรมศิลปากร ในเวลานั้น) รักษาการในตำแหน่งผู้อำนวยการมหาวิทยาลัยศิลปากร (เทียบเท่าอธิการบดีมหาวิทยาลัย)

ระหว่าง พ.ศ. 2499 – 2516 คณะมัณฑนศิลป์ จัดการศึกษาเพียงสาขาวิชาเดียว คือ สาขาวิชาศิลปตกแต่ง แต่ในเวลานั้นเรียกชื่อสาขาวิชามัณฑนศิลป์ เรียกตามชื่อคณะวิชา โดยแบ่งเป็น 2 ระดับ ได้แก่ อนุปริญญาหลักสูตร 3 ปี และระดับปริญญาตรี หลักสูตร 4 ปี ผู้สำเร็จการศึกษาจะได้รับวุฒินุปริญญาศิลปบัณฑิต (มัณฑนศิลป์) หรือปริญญาศิลปบัณฑิต (มัณฑนศิลป์) ตามลำดับ

ต่อมาในปี พ.ศ. 2517 – 2544 คณะฯ ได้มีการปรับปรุงและพัฒนาโครงสร้างหลักสูตรเป็นการจัดการศึกษาเฉพาะระดับปริญญาตรี ไม่มีระดับอนุปริญญา พร้อมทั้งขยายสาขาวิชาเพิ่มขึ้น ผลิตบัณฑิตระดับปริญญาตรี 6 สาขาวิชา คือ สาขาการออกแบบภายใน สาขาการออกแบบนิเทศศิลป์ สาขาการออกแบบผลิตภัณฑ์ สาขาประยุกต์ศิลปศึกษา สาขาเครื่องเคลือบดินเผา และสาขาการออกแบบเครื่องประดับ

เพื่อเป็นการส่งเสริมและขยายการศึกษาในระดับที่สูงและกว้างขวางขึ้น คณะมัณฑนศิลป์ได้เปิดสอนระดับปริญญาโท 4 สาขาวิชา ในปี พ.ศ.2541 คือ สาขาการออกแบบนิเทศศิลป์ สาขาประยุกต์ศิลปศึกษา สาขาเครื่องเคลือบดินเผา ปี พ.ศ.2547 สาขาการออกแบบภายใน ปี พ.ศ.2552 สาขาการออกแบบผลิตภัณฑ์ และปี พ.ศ.

2549 คณะฯ เปิดการเรียนการสอนระดับปริญญาตรี หลักสูตรต่อเนื่อง 2 ปี ในสาขาวิชาการออกแบบนิเทศศิลป์และสาขาการออกแบบเครื่องแต่งกาย (ปัจจุบันปิดหลักสูตรทั้งสองสาขาวิชาแล้ว) และได้เปิดหลักสูตรเครื่องแต่งกาย 4 ปี โครงการพิเศษ หลักสูตรศิลปะการออกแบบ (Design Arts) หลักสูตรนานาชาติระดับดุซุฎบัณฑิต และหลักสูตรปริญญาโทการออกแบบเครื่องประดับ ตามลำดับ ต่อมาในปีการศึกษา 2556 คณะฯ จัดการเรียนการสอนรวม 14 หลักสูตร โดยจำแนกตามระดับการศึกษา ดังนี้ ระดับปริญญาตรี (หลักสูตรปรับปรุง พ.ศ. 2555) ซึ่งได้รับความเห็นชอบจากสำนักงานคณะกรรมการการอุดมศึกษา ตามกรอบมาตรฐานคุณวุฒิระดับอุดมศึกษา (TQF) 7 หลักสูตร (โครงการปกติ 6 หลักสูตรและโครงการพิเศษ 1 หลักสูตร) โครงการพิเศษในระดับปริญญาโท 6 หลักสูตร และปริญญาเอก (หลักสูตรนานาชาติ) 1 หลักสูตร ทุกหลักสูตรเป็นไปตามเกณฑ์มาตรฐานหลักสูตรอุดมศึกษา พ.ศ. 2548 โดยได้รับการรับรองตามกรอบมาตรฐานคุณวุฒิระดับอุดมศึกษา (TQF) ในหลักสูตรปริญญาโท 1 หลักสูตร ส่วนหลักสูตรระดับบัณฑิตศึกษาที่เหลือ คณะฯ ได้ดำเนินการขอปรับปรุงหลักสูตรและรับนักศึกษา โดยในปีการศึกษา 2559 คณะฯ ได้เปิดรับนักศึกษาและจัดการเรียนการสอนหลักสูตรปรับปรุง ประกอบด้วยหลักสูตรระดับปริญญาตรี สาขาวิชาการออกแบบภายใน ออกแบบนิเทศศิลป์ ออกแบบผลิตภัณฑ์ ประยุกต์ศิลปศึกษา เครื่องเคลือบดินเผา ออกแบบเครื่องประดับ และออกแบบเครื่องแต่งกาย (โครงการพิเศษ) หลักสูตรระดับบัณฑิตศึกษา สาขาวิชาการออกแบบผลิตภัณฑ์ ออกแบบเครื่องประดับ ศิลปะการออกแบบ และหลักสูตรดุซุฎบัณฑิต สาขาศิลปะการออกแบบ (หลักสูตรนานาชาติ) รวม 11 หลักสูตร

จากการประชุมความร่วมมือทางวิชาการกับคณะวิทยาการจัดการ มหาวิทยาลัยศิลปากร เมื่อวันที่ 30 กรกฎาคม 2556 มีมติร่วมกันจัดทำหลักสูตรศิลปมหาบัณฑิต สาขาวิชานวัตกรรมการออกแบบและการจัดการโรงแรมและอสังหาริมทรัพย์ (หลักสูตรพหุวิทยาการ/ หลักสูตรใหม่) โดยเริ่มเปิดรับนักศึกษาและทำการสอนในปีการศึกษา 2559

### **ปรัชญา**

“ศิลปะและการออกแบบ สร้างสรรค์ชาติยั่งยืน”

### **ปณิธานการศึกษา**

“สร้างสรรค์นวัตกรรมด้านศิลปะและการออกแบบเพื่อพัฒนาสังคม”

### **วิสัยทัศน์**

คณะมัณฑนศิลป์ เป็นคณะวิชาชั้นนำด้านศิลปะและการออกแบบ ทั้งในระดับชาติและนานาชาติ ที่มีมาตรฐานการศึกษาในระดับสากล

### **พันธกิจ**

พัฒนาคณะมัณฑนศิลป์ ให้มีความเข้มแข็งในด้านวิชาการระดับนานาชาติ มีหลักสูตรการศึกษาที่มีคุณภาพ และมาตรฐานตามเกณฑ์มาตรฐานหลักสูตรระดับอุดมศึกษา มีการดำเนินการตามกรอบมาตรฐานคุณวุฒิ



ระดับอุดมศึกษาแห่งชาติ ที่สามารถผลิตบัณฑิตได้สอดคล้องกับความต้องการของตลาดแรงงานและสังคม มีการบริหารจัดการที่มีประสิทธิภาพ สามารถสร้างรายได้ให้กับคณะฯ และมหาวิทยาลัย

### **แผนพัฒนาคณะมัณฑนศิลป์ มหาวิทยาลัยศิลปากร**

แผนพัฒนาคณะมัณฑนศิลป์ มหาวิทยาลัยศิลปากร พ.ศ. 2560 – 2563 กำหนดขึ้นจากนโยบายการบริหาร การศึกษา ที่มีความมุ่งมั่นผลักดันการพัฒนาคณะมัณฑนศิลป์ ให้เกิดการเปลี่ยนแปลงอย่างเป็นรูปธรรมที่ชัดเจน สู่ การเป็นสถาบันอุดมศึกษาชั้นนำด้านศิลปะและการออกแบบของประเทศ เป็นที่ยอมรับทั้งในระดับชาติและนานาชาติ มีการจัดการที่สอดคล้องกับแผนยุทธศาสตร์มหาวิทยาลัยศิลปากร พ.ศ.2556 - 2563 (ปรับแผน) โดยมีขอบเขตของ การดำเนินงานตามกรอบของพันธกิจหลักของสถาบันอุดมศึกษาทั้ง 4 ด้าน อันได้แก่ ด้านการผลิตบัณฑิต การวิจัย การบริการวิชาการ และการทำนุบำรุงศิลปะและวัฒนธรรม ประกอบด้วย 10 ยุทธศาสตร์ 20 ตัวชี้วัด และ 22 กล ยุทธ์ ดังรายละเอียดต่อไปนี้

### **ยุทธศาสตร์การบริหารงานคณะมัณฑนศิลป์ มหาวิทยาลัยศิลปากร พ.ศ. 2560 – 2563**

#### **ประเด็นยุทธศาสตร์ 1 ด้านการจัดการเรียนการสอน**

**ยุทธศาสตร์ที่ 1** พัฒนาหลักสูตรและการจัดการเรียนการสอนให้ผู้เรียนมีความเป็นเลิศด้านศิลปะและการ ออกแบบอย่างสร้างสรรค์

**เป้าประสงค์ :** มีหลักสูตรระดับปริญญาบัณฑิตและระดับบัณฑิตศึกษาที่สามารถผลิตบัณฑิตให้มี ความเป็นเลิศด้านศิลปะและการออกแบบอย่างสร้างสรรค์

#### **ตัวชี้วัด**

1. ร้อยละของหลักสูตรศิลปบัณฑิต ศิลปมหาบัณฑิต และปรัชญาดุษฎีบัณฑิตของคณะมัณฑนศิลป์ที่ ผ่านเกณฑ์มาตรฐานตามกรอบมาตรฐานคุณวุฒิระดับอุดมศึกษาแห่งชาติ
2. ค่าเฉลี่ยคุณภาพของบัณฑิตปริญญาตรี โท และเอก ตามกรอบมาตรฐานคุณวุฒิระดับอุดมศึกษา แห่งชาติ
3. ร้อยละของบัณฑิตปริญญาตรีได้งานทำ หรือประกอบอาชีพอิสระภายใน 1 ปี

กลยุทธ์ที่ 1.1 พัฒนาคุณภาพของหลักสูตรทุกระดับ เพื่อสร้างผลการเรียนรู้ตามมาตรฐานสากล

กลยุทธ์ที่ 1.2 พัฒนาการจัดการเรียนการสอนแบบบูรณาการศาสตร์ในหลักสูตรทุกระดับ

กลยุทธ์ที่ 1.3 พัฒนาการจัดการเรียนการสอนเพื่อมุ่งไปสู่หลักสูตร bilingual

กลยุทธ์ที่ 1.4 ส่งเสริมความร่วมมือทางวิชาการกับหน่วยงานและสถาบันการศึกษาภายนอกทั้งใน ระดับชาติและนานาชาติ

## **ยุทธศาสตร์ที่ 2 พัฒนานักศึกษาเพื่อเสริมสร้างความคิดสร้างสรรค์ จิตอาสา plugged คุณธรรม จริยธรรม และ ความรับผิดชอบต่อสังคม**

**เป้าประสงค์ :** นักศึกษามีความคิดสร้างสรรค์ จิตอาสา คุณธรรม จริยธรรม และความรับผิดชอบต่อสังคม

### **ตัวชี้วัด**

1. ค่าเฉลี่ยระดับคะแนนการประเมินคุณภาพของบัณฑิตปริญญาตรีตามผลการพัฒนาบัณฑิตตามอัตลักษณ์ของมหาวิทยาลัย (ด้านความคิดสร้างสรรค์ และการมีจิตอาสา)

กลยุทธ์ที่ 2.1 พัฒนานักศึกษาให้มีคุณลักษณะตามอัตลักษณ์ของมหาวิทยาลัยศิลปากร

กลยุทธ์ที่ 2.2 เพิ่มขีดสมรรถนะสากลของบัณฑิต

กลยุทธ์ที่ 2.3 ส่งเสริมการจัดกิจกรรมพัฒนานักศึกษาตามกรอบมาตรฐานคุณวุฒิแห่งชาติ ทั้ง 5 ด้าน

กลยุทธ์ที่ 2.4 ส่งเสริมการจัดกิจกรรมนักศึกษาในรูปแบบที่สร้างสรรค์ แสดงออกถึงความมีจิตอาสา และสนับสนุนการทำนุบำรุงศิลปวัฒนธรรม

กลยุทธ์ที่ 2.5 ส่งเสริมการจัดกิจกรรมนักศึกษาที่สนับสนุนความร่วมมือระหว่างนักศึกษาปัจจุบัน และนักศึกษาเก่า

## **ยุทธศาสตร์ที่ 3 พัฒนาสภาพแวดล้อมทางการศึกษาที่เอื้อให้เกิดการเรียนรู้ และความคิดสร้างสรรค์**

**เป้าประสงค์ :** คณะมัณฑนศิลป์มีสภาพแวดล้อมทางการศึกษาที่เอื้อต่อการเรียนรู้ และกระตุ้นให้เกิดความคิดสร้างสรรค์

### **ตัวชี้วัด**

1. จำนวนแหล่งเรียนรู้ที่เพิ่มขึ้น หรือพัฒนาให้ตอบสนองกับความต้องการของนักศึกษา

2. ค่าเฉลี่ยระดับคะแนนประเมินความพึงพอใจของนักศึกษาที่มีต่อสิ่งสนับสนุนการเรียนรู้

กลยุทธ์ที่ 3.1 พัฒนากิจกรรมการเรียนการสอนด้วยเทคโนโลยีที่ทันสมัย

กลยุทธ์ที่ 3.2 พัฒนาสภาพแวดล้อมของคณะมัณฑนศิลป์ให้เอื้อต่อการเรียนรู้ และกระตุ้นให้เกิดความคิดสร้างสรรค์

## ประเด็นยุทธศาสตร์ 2 ด้านการวิจัยและสร้างสรรค์

### ยุทธศาสตร์ที่ 4 พัฒนาการวิจัยและการสร้างสรรค์เพื่อก้าวสู่คณะวิชาทางด้านศิลปะและการออกแบบที่ได้รับ การยอมรับในระดับชาติและนานาชาติ

เป้าประสงค์ : คณะมัณฑนศิลป์เป็นคณะวิชาที่มีผลงานวิจัย และผลงานสร้างสรรค์ที่ได้รับการ  
ยอมรับทั้งในระดับชาติและนานาชาติ

#### ตัวชี้วัด

1. ร้อยละของผลงานวิชาการ ผลงานวิจัย และผลงานสร้างสรรค์ที่ได้รับการตีพิมพ์เผยแพร่ต่อจำนวน  
อาจารย์ประจำทั้งหมด
  2. ร้อยละของผลงานวิชาการ ผลงานวิจัย และผลงานสร้างสรรค์ที่ได้รับการอ้างอิง และนำไปใช้  
ประโยชน์ต่อจำนวนอาจารย์ประจำทั้งหมด
  3. จำนวนเงินสนับสนุนการวิจัยและการสร้างสรรค์ต่อจำนวนอาจารย์ประจำทั้งหมด
- กลยุทธ์ที่ 4.1 สนับสนุนและส่งเสริมให้บุคลากรทำงานวิจัยและงานสร้างสรรค์เพื่อการเผยแพร่ชื่อเสียง  
ของคณะทั้งในในระดับชาติ และนานาชาติ
- กลยุทธ์ที่ 4.2 เผยแพร่ผลงานวิจัยและงานสร้างสรรค์เพื่อนำไปใช้ประโยชน์อย่างกว้างขวาง
- กลยุทธ์ที่ 4.3 สนับสนุนให้เกิดการสร้างมูลค่าจากการวิจัยและการสร้างสรรค์

## ประเด็นยุทธศาสตร์ 3 ด้านบริการวิชาการ

### ยุทธศาสตร์ที่ 5 สร้างความเข้มแข็งให้ชุมชนและสังคมอย่างยั่งยืน โดยการให้บริการวิชาการจากองค์ความรู้ของ คณะมัณฑนศิลป์

เป้าประสงค์ : คณะมัณฑนศิลป์เป็นแหล่งถ่ายทอดองค์ความรู้ด้านศิลปะและการออกแบบแก่ชุมชนและสังคม  
อย่างเป็นระบบและต่อเนื่อง

#### ตัวชี้วัด

1. จำนวนของผู้รับบริการวิชาการ
  2. ค่าเฉลี่ยระดับคะแนนประเมินความพึงพอใจของผู้รับบริการวิชาการ
  3. ร้อยละของโครงการบริการวิชาการที่มีการบูรณาการกับการเรียนการสอน หรือการวิจัย ต่อจำนวน  
โครงการบริการวิชาการทั้งหมด
- กลยุทธ์ที่ 5.1 ให้บริการวิชาการที่ตอบสนองต่อความต้องการของชุมชนและสังคมด้วยองค์ความรู้ที่  
คณะมัณฑนศิลป์มีความเชี่ยวชาญอย่างเป็นระบบและต่อเนื่อง
- กลยุทธ์ที่ 5.2 ส่งเสริมให้มีการบูรณาการการบริการวิชาการเข้ากับการเรียนการสอน หรือการวิจัย

#### ประเด็นยุทธศาสตร์ 4 ด้านทำนุบำรุงศิลปวัฒนธรรม

ยุทธศาสตร์ที่ 6 นำองค์ความรู้ของคณะมัณฑนศิลป์ไปประยุกต์ใช้เพื่อการอนุรักษ์และการส่งเสริมเอกลักษณ์ด้านศิลปะและวัฒนธรรมของชาติ

เป้าประสงค์ : เป็นผู้นำในการประยุกต์ใช้ศิลปะและการออกแบบเพื่อการอนุรักษ์และการส่งเสริมเอกลักษณ์ด้านศิลปะและวัฒนธรรมไทย

##### ตัวชี้วัด

1. จำนวนรางวัลระดับชาติและนานาชาติที่สะท้อนถึงการอนุรักษ์และการส่งเสริมเอกลักษณ์ด้านศิลปะและวัฒนธรรมไทย ที่นักศึกษา ศิษย์เก่า และบุคลากรของคณะมัณฑนศิลป์ได้รับ
- กลยุทธ์ที่ 6.1 พัฒนาสู่ความเป็นคณะวิชาชั้นนำด้านการประยุกต์ใช้ศิลปะและการออกแบบเพื่อการอนุรักษ์และการส่งเสริมเอกลักษณ์ด้านศิลปะและวัฒนธรรมไทย

#### ประเด็นยุทธศาสตร์ 5 ด้านการบริหารจัดการ

ยุทธศาสตร์ที่ 7 บริหารจัดการองค์กรอย่างมีประสิทธิภาพ เพื่อการเป็นคณะวิชาชั้นนำด้านการสร้างสรรค์ศิลปะและการออกแบบ

เป้าประสงค์ : มีโครงสร้างการบริหารจัดการองค์กรที่มีประสิทธิภาพและคล่องตัวต่อการรองรับการเปลี่ยนแปลง และบุคลากรมีทักษะและขีดความสามารถในการปฏิบัติงาน

##### ตัวชี้วัด

1. ร้อยละของการบรรลุเป้าหมายการบริหารจัดการตามตัวชี้วัดแผนปฏิบัติงานประจำปี
2. ร้อยละของอาจารย์ที่มีวุฒิการศึกษาระดับปริญญาเอกต่อจำนวนอาจารย์ประจำทั้งหมด
3. จำนวนอาจารย์ผู้ได้รับตำแหน่งทางวิชาการที่สูงขึ้นต่อจำนวนอาจารย์ประจำทั้งหมด

กลยุทธ์ที่ 7.1 บริหารจัดการคณะมัณฑนศิลป์อย่างมีประสิทธิภาพและประสิทธิผล

กลยุทธ์ที่ 7.2 พัฒนาขีดความสามารถและสมรรถนะของบุคลากรในทุกระดับที่พร้อมรับการปรับเปลี่ยนสถานะเป็นคณะวิชาของมหาวิทยาลัยในกำกับของรัฐ

#### ประเด็นยุทธศาสตร์ 6 ด้านระบบเทคโนโลยีสารสนเทศ

ยุทธศาสตร์ที่ 8 พัฒนาระบบสารสนเทศเพื่อการบริหารจัดการตามพันธกิจของคณะมัณฑนศิลป์ให้มีประสิทธิภาพ

เป้าประสงค์ : มีระบบเทคโนโลยีสารสนเทศและฐานข้อมูลที่รองรับการดำเนินการตามพันธกิจของคณะมัณฑนศิลป์

## ตัวชี้วัด

1. ร้อยละของงบประมาณที่ใช้ในการดำเนินการด้านเทคโนโลยีสารสนเทศต่องบประมาณทั้งหมด (ไม่นับงบประมาณแผ่นดิน)
  2. ค่าเฉลี่ยระดับคะแนนประเมินความพึงพอใจของผู้ใช้บริการระบบสารสนเทศและฐานข้อมูล
- กลยุทธ์ที่ 8.1 พัฒนาระบบเทคโนโลยีสารสนเทศและฐานข้อมูลเพื่อรองรับการดำเนินการตามพันธกิจของคณะมัณฑนศิลป์ได้อย่างมีประสิทธิภาพ

## ประเด็นยุทธศาสตร์ 7 ด้านงบประมาณ การเงิน และการคลัง

### ยุทธศาสตร์ที่ 9 พัฒนาระบบการเงินงบประมาณเพื่อสนับสนุนการบริหารจัดการอย่างมีประสิทธิภาพ

เป้าประสงค์ : มีระบบการเงินงบประมาณที่สนับสนุนการบริหารจัดการของคณะมัณฑนศิลป์อย่างมีประสิทธิภาพ

## ตัวชี้วัด

1. ร้อยละความสำเร็จของการดำเนินงานตามแผนกลยุทธ์ทางการเงิน
- กลยุทธ์ที่ 9.1 สนับสนุนการดำเนินการทางการเงินและงบประมาณให้เป็นไปอย่างมีประสิทธิภาพ

## ประเด็นยุทธศาสตร์ 8 การขยายโอกาสทางการศึกษาสู่ความเป็นนานาชาติด้านศิลปวัฒนธรรมและการออกแบบ

ยุทธศาสตร์ที่ 10 พัฒนาคณะมัณฑนศิลป์สู่ความเป็นคณะวิชาชั้นนำที่มีผลงานด้านศิลปวัฒนธรรมที่ได้รับการยอมรับในระดับชาติและนานาชาติ

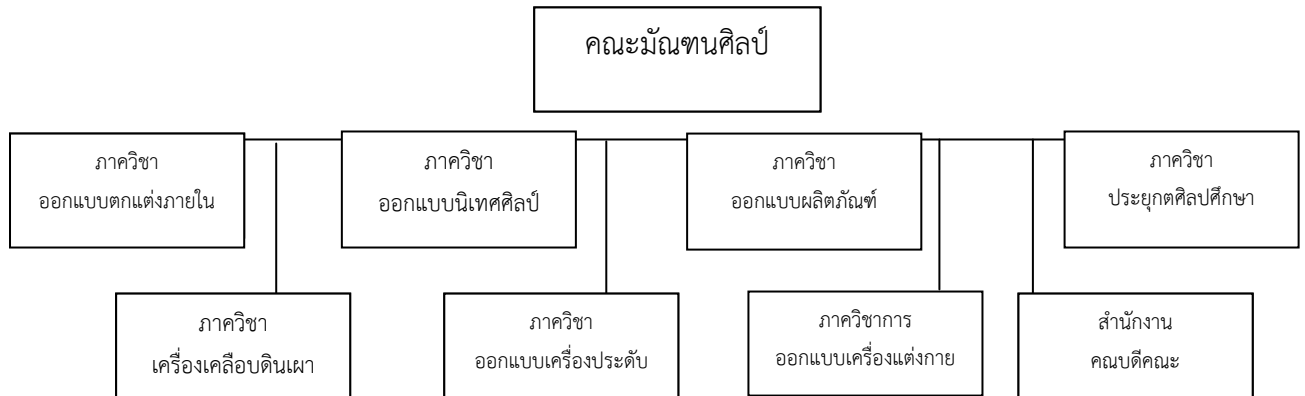
เป้าประสงค์ : คณะมัณฑนศิลป์เป็นคณะวิชาชั้นนำที่ได้รับการยอมรับในระดับชาติและนานาชาติที่มีผลงานที่โดดเด่นด้านศิลปวัฒนธรรมและการออกแบบ

## ตัวชี้วัด

1. จำนวนหน่วยงานภายนอกทั้งในและต่างประเทศที่มีความร่วมมือในการแลกเปลี่ยนผลงานด้านศิลปะและการออกแบบที่มีการบูรณาการกับการอนุรักษ์และการพัฒนาศิลปวัฒนธรรม
- กลยุทธ์ 10.1 สร้างเครือข่ายความร่วมมือกับองค์กรทางวิชาการและวิชาชีพ ทั้งในและต่างประเทศ รวมทั้งศิษย์เก่า เพื่อแลกเปลี่ยนเรียนรู้และประสบการณ์อันก่อประโยชน์ต่อการได้มาซึ่งทรัพยากรในการสนับสนุนการบูรณาการการอนุรักษ์และพัฒนาศิลปวัฒนธรรมกับการออกแบบของคณะมัณฑนศิลป์

## โครงสร้างองค์กรและการบริหาร

1. แผนภูมิการแบ่งส่วนราชการภายในคณะมัณฑนศิลป์ (ณ วันที่ 30 ต.ค.59)



2 แผนภูมิโครงสร้างการบริหารงานภายในคณะมัณฑนศิลป์ (ณ วันที่ 30 ต.ค.59)



## การเรียนการสอน

### หลักสูตร

ในปีการศึกษา 2559 คณะฯ จัดการเรียนการสอนรวม 11 หลักสูตร โดยจำแนกตามระดับการศึกษา ดังนี้ ระดับปริญญาตรี (หลักสูตรปรับปรุง พ.ศ. 2555) ซึ่งได้รับความเห็นชอบจากสำนักงานคณะกรรมการการอุดมศึกษา ตามกรอบมาตรฐานคุณวุฒิระดับอุดมศึกษา (TQF) 7 หลักสูตร (โครงการปกติ 6 หลักสูตรและโครงการพิเศษ 1 หลักสูตร) โครงการพิเศษในระดับปริญญาโท 3 หลักสูตร และปริญญาเอก (หลักสูตรนานาชาติ) 1 หลักสูตร ทุกหลักสูตรได้รับการรับรองตามกรอบมาตรฐานคุณวุฒิระดับอุดมศึกษา (TQF) โดยได้เปิดรับนักศึกษาและจัดการเรียนการสอนหลักสูตรปรับปรุง พ.ศ.2557 ระดับบัณฑิตศึกษา ปริญญาโทในสาขาออกแบบผลิตภัณฑ์ และปริญญาเอกในสาขาศิลปะการออกแบบ

สภาสถาบันฯ ได้รับรองมาตรฐานวิชาชีพของหลักสูตรศิลปบัณฑิต สาขาวิชาการออกแบบภายใน (หลักสูตรปรับปรุง พ.ศ.2547) โดยที่ประชุมคณะกรรมการสภาสถาบันฯ ครั้งที่ 4/ 2556 เมื่อวันที่ 21 กุมภาพันธ์ 2556 มีมติเห็นชอบรับรองปริญญาหลักสูตรดังกล่าวเรียบร้อยแล้ว

จากการประชุมความร่วมมือทางวิชาการกับคณะวิทยาการจัดการ มหาวิทยาลัยศิลปากร เมื่อวันที่ 30 กรกฎาคม 2556 มีมติร่วมกันจัดทำหลักสูตรศิลปมหาบัณฑิต สาขาวิชานวัตกรรมการออกแบบและการจัดการโรงแรมและอสังหาริมทรัพย์ (หลักสูตรพหุวิทยาการ/ หลักสูตรใหม่) โดยเริ่มเปิดรับนักศึกษาและทำการสอนในปีการศึกษา 2559

### นักศึกษา

คณะมัณฑนศิลป์ มีจำนวนนักศึกษาทั้งสิ้น 1,382 คน จำแนกเป็นนักศึกษาระดับปริญญาตรี 1,219 คน นักศึกษาระดับปริญญาโท 136 คน และนักศึกษาระดับปริญญาเอก 27 คน (จากฐานข้อมูลจากงานบริการการศึกษา คณะมัณฑนศิลป์ มหาวิทยาลัยศิลปากร ณ วันที่ 1 เมษายน 2560)

### อาจารย์และบุคลากร

ปีการศึกษา 2559 คณะมัณฑนศิลป์ มีจำนวนบุคลากรรวม 146 คน จำแนกเป็นสายบริหาร 9 คน, สายวิชาการ 81 คน และสายสนับสนุน 56 คน โดยมีผู้บริหารที่เป็นข้าราชการ 6 คน พนักงานในสถาบันอุดมศึกษา 3 คน คณาจารย์ที่เป็นข้าราชการ 22 คน พนักงานในสถาบันอุดมศึกษา 56 คน และลูกจ้างชั่วคราว 3 คน ส่วนบุคลากรสายสนับสนุนเป็นข้าราชการ 11 คน พนักงานในสถาบันอุดมศึกษา 19 คน ลูกจ้างประจำ 10 คน และลูกจ้างชั่วคราว 16 คน

### การบริหารจัดการ

#### งบประมาณ

คณะฯ ได้รับการจัดสรรเงินงบประมาณแผ่นดิน งบประมาณเงินรายได้ ระดับปริญญาตรี โครงการปกติ และโครงการพิเศษ ในระดับปริญญาตรีและบัณฑิตศึกษา โดยมีรายรับ-รายจ่ายงบประมาณประจำปี ดังนี้



ตารางที่ 1 งบประมาณรายจ่ายที่ได้รับการจัดสรรจำแนกตามประเภทของแหล่งงบประมาณ

ปี	ประเภทของแหล่งงบประมาณ			รวม
	งบประมาณแผ่นดิน	งบประมาณรายจ่ายจากเงินรายได้	งบประมาณรายจ่ายจากโครงการพิเศษ	
2560	37,541,200	52,518,605.49	13,864,340.00	103,924,145.49
2559	37,206,500	46,802,020.50	11,938,421.75	95,946,942.25
2558	32,761,300	16,355,309.75	12,214,337.50	61,330,947.25
2557	31,293,900	13,775,498.07	18,477,510.80	63,546,908.87
2556	34,302,500	12,832,464.28	16,554,014.27	63,688,978.55
2555	32,947,300	11,963,594.36	27,450,606.28	72,361,500.64

#### 4. ผลการปรับปรุงตามข้อเสนอแนะของผลการประเมินปีที่ผ่านมา

ตารางที่ 2 การนำผลการประเมินและข้อเสนอแนะของคณะกรรมการประเมินไปพัฒนาคุณภาพการศึกษา

องค์ประกอบ	ข้อเสนอแนะจากคณะผู้ประเมิน	ผลการดำเนินการ
<b>องค์ประกอบที่ 1 การผลิตบัณฑิต</b>		
ตัวบ่งชี้ 1.1 ผลการบริหารจัดการหลักสูตรโดยรวม	- ควรพัฒนาฐานข้อมูลให้เชื่อมโยงระหว่างหน่วยงานภายในมหาวิทยาลัย	(อยู่ระหว่างการดำเนินงานของศูนย์คอมพิวเตอร์)
ตัวบ่งชี้ 1.2 อาจารย์ประจำคณะที่มีคุณวุฒิปริญญาเอก	- อาจารย์บางท่านอยู่ระหว่างศึกษาต่อปริญญาเอก (อ.ตรีชฎา, อ.วินิตา, อ.ชานนท์)	- คณะฯ ได้จัดสรรงบประมาณสนับสนุนค่าใช้จ่ายในการศึกษาต่อให้กับอาจารย์ และมีการเบิกจ่ายแล้วในปีงบประมาณ พ.ศ.2560 จากกองทุนวิจัยสร้างสรรค์คณะฯ และเงินรายได้ภาควิชาที่อาจารย์สังกัด
ตัวบ่งชี้ 1.3 อาจารย์ประจำคณะที่ดำรงตำแหน่งทางวิชาการ	- คณะฯ มีกระบวนการบริหารจัดการการเรียนการสอนที่ตึงศักยภาพความสามารถด้านการสร้างสรรค์และการออกแบบของอาจารย์ นำมาบูรณาการกับการเรียนการสอน ประยุกต์สู่ผู้เรียนระดับบุคคล จนมีผลงานเผยแพร่สู่สาธารณชน	- โครงการจัดการความรู้ศิลปะและการออกแบบเพื่อถ่ายทอดองค์ความรู้สู่วงวิชาการ : การผลิตหนังสือ ตำรา (ปีงบประมาณ พ.ศ.2560) - การสัมมนาในโครงการวิจัย "เครื่องเคลือบดินเผาประดับผนัง : ความบันเทิงจากธรรมชาติ" โดยทุน สกว.เมื่อวันที่ 21 ธ.ค.59
ตัวบ่งชี้ 1.5 การบริการนักศึกษาระดับปริญญาตรี	- ควรรวบรวมข้อมูลรายชื่อองค์กรหน่วยงานในต่างประเทศที่จัดประกวด และแสดงผลงานด้านการออกแบบ สนับสนุนให้อาจารย์	- มีการประชาสัมพันธ์ข่าวสารการประกวดและแสดงผลงานออกแบบ ให้อาจารย์และนักศึกษาเข้าร่วมในเวทีระดับต่างๆ ทาง Facebook ของ

องค์ประกอบ	ข้อเสนอแนะจากคณะผู้ประเมิน	ผลการดำเนินการ
	และนักศึกษาเข้าร่วมกิจกรรมในเวทีระดับนานาชาติ	คณะฯ
ตัวบ่งชี้ 1.6 กิจกรรมนักศึกษาในระดับปริญญาตรี	- ควรพัฒนาฐานข้อมูลกิจกรรมที่ส่งเสริมพัฒนาผู้เรียนในศตวรรษที่ 21	<p>- "โครงการ ๘ สถิตในดวงใจ" การแสดงผลงานการออกแบบเครื่องประดับของนักศึกษา เพื่อถ่ายทอดแรงบันดาลใจจากพระมหากษัตริย์คุณา 10 ๘.ค.59 ณ ห้างสรรพสินค้าสยามพารากอน</p> <p>- กิจกรรมกีฬามหากายา ครั้งที่ 2 เพื่อสุขภาพและความสามัคคี ณ สนามกีฬาอเนกประสงค์ อาคารเพชรรัตน์-สุวิทนา และลานกีฬา หน้าอาคารศิลป์ พีระศรี 3 (18 มี.ค.60)</p> <p>- โครงการปัจฉิมนิเทศ ประจำปีการศึกษา 2559 ณ อาคารศิลป์ พีระศรี 3 (19 เม.ย.60)</p>
<b>องค์ประกอบที่ 2 การวิจัย</b>		
ตัวบ่งชี้ 2.1 ระบบและกลไกการบริหารและพัฒนางานวิจัยหรืองานสร้างสรรค์	<p>- ควรมีการส่งเสริมให้คณาจารย์ทุกภาควิชาเผยแพร่ผลงานวิจัยสร้างสรรค์ในระดับนานาชาติเพิ่มมากขึ้น</p> <p>- เมื่ออาจารย์นำผลงานสร้างสรรค์ไปแสดงผลเผยแพร่ในรูปแบบนิทรรศการหรือรูปแบบอื่นสู่สาธารณะ ให้เขียนโครงการสรุปเป็นเอกสารที่มีรายละเอียดขั้นตอนการดำเนินงานสร้างสรรค์ เพื่อนำไปใช้ประโยชน์ทางวิชาการ หรือนำไปใช้บูรณาการในการจัดการเรียนการสอนรายวิชา</p>	<p>คณะฯ ได้สนับสนุนงบประมาณให้อาจารย์นำเสนอผลงานทางวิชาการในระดับนานาชาติ โดยมีข้อตกลงให้ส่งรายงาน ซึ่งระบุกระบวนการเพื่อใช้ประโยชน์ในรายวิชาที่รับผิดชอบ ดังนี้</p> <p>- อ.ทวีศักดิ์ มูลสวัสดิ์ ในนิทรรศการ Ausgezeichnet! เยอรมันนี เมื่อ 15 พ.ย.58 - 14 ก.พ.59</p> <p>- ศ.เอกชาติ จันอุไรรัตน์, ผศ.ดร.วีรวัฒน์ สิริเวสมาศ ในงาน ANDES 2016 มาเลเซีย 10-13 พ.ค.59</p> <p>- ผศ.ปนท ปลื้มชูศักดิ์ ในงาน The 4th International Art Symposium ตุรกี 24 มิ.ย.- 8 ก.ค.59</p> <p>- อ.ชาติรี เมืองแก้ว ในงาน XXIII. International Raku Workshop ไครเอเซีย 18-28 ก.ค.59</p> <p>- ผศ.ศุภกา ปาลเปรม ในงาน Selsius 2016 7<sup>th</sup> Festival Keramik Antarabangsa</p>

องค์ประกอบ	ข้อเสนอแนะจากคณะผู้ประเมิน	ผลการดำเนินการ
		<p>International Ceramic Festival 2016 มาเลเซีย 1-7 ส.ค.59</p> <p>- ผศ.ปิติ คุปตะวาทีน ในงาน Paris Design Week : Now! Le Off ฝรั่งเศส 3-10 ก.ย.59</p> <p>- ผศ.ศุภกา ปาลเปรม ในงาน Macsabal Wood Firing Symposium 2016 ตุรกี 17-30 ต.ค.59</p> <p>- ผศ.ดร.น้ำฝน ไส้ตู่รุโกล ในงาน Symposium on Fashion Retail สหราชอาณาจักร 3-10 พ.ย.59</p> <p>- อ.ดร.ชิตชัย ควรรเดชะคุปต์ ในการประชุมวิชาการ International Conference for Academic Disciplines, Venice Conference ณ Universita' Ca' Foscari Di Venezia, Venice ประเทศอิตาลี (20-23 มิ.ย.60)</p>
<p>ตัวบ่งชี้ 2.2 เงินสนับสนุนงานวิจัยและงานสร้างสรรค์</p>	<p>- คณะฯ มีศักยภาพในการหาเงินงบประมาณด้านงานวิจัยจากแหล่งทุนภายนอก</p>	<p>คณะฯ ได้รับอนุมัติโครงการวิจัยจากแหล่งทุนภายนอก (ปีงบประมาณ พ.ศ.2559-2560) ดังนี้</p> <p>- เครื่องเคลือบดินเผาประดับผนัง : ความมั่นคงจากธรรมชาติ (ในส่วนของกรรมสิทธิ์) โดย สกว.</p> <p>- ที่ปรึกษาโครงการพัฒนาต้นแบบผลิตภัณฑ์จากมรดกทางศิลปวัฒนธรรม กรณีศึกษา : โบราณวัตถุชิ้นเยี่ยมในประเทศไทย โดยกลุ่มพัฒนาระบบบริหาร กรมศิลปากร</p> <p>- ที่ปรึกษากิจการกรมพัฒนาผลิตภัณฑ์และต่อยอดตราสินค้าสู่อาเซียน ภายใต้โครงการพัฒนาศักยภาพอุตสาหกรรมแฟชั่นและไลฟ์สไตล์ โดยกรมส่งเสริมอุตสาหกรรม โดยกองพัฒนาอุตสาหกรรมรายสาขา 1</p> <p>- ที่ปรึกษาด้านจัดทำระบบมาตรฐานสินค้าสิ่งบ่งชี้ทางภูมิศาสตร์ (GI) สินค้าเครื่องปั้นดินเผาเกาะเกร็ด โดยสำนักบริหารจัดการทรัพยากรสิ่งบ่งชี้ทาง</p>

องค์ประกอบ	ข้อเสนอแนะจากคณะผู้ประเมิน	ผลการดำเนินการ
		<p>ปัญญา กระทรงพาดิษฐ์</p> <ul style="list-style-type: none"> <li>- ที่ปรึกษาเพื่อดำเนินการพัฒนาผลิตภัณฑ์ของชุมชนในพื้นที่ภาคอีสาน โดยสำนักงานพัฒนาเศรษฐกิจจากฐานชีวภาพ (องค์การมหาชน)</li> <li>- โครงการศูนย์สร้างสรรค์และพัฒนาอุตสาหกรรมวัฒนธรรมไทย (ระยะที่ 1) โดยกรมศิลปากร</li> <li>- โครงการพัฒนาคุณภาพผลิตภัณฑ์ กลุ่มปรับตัวสู่การพัฒนา (กลุ่ม D) ในเขตตรวจราชการที่ 4 (จ.นครปฐม กาญจนบุรี ราชบุรี และสุพรรณบุรี) ประจำปี 2560 โดยสำนักงานพัฒนาชุมชน จังหวัดนครปฐม</li> <li>- การสนับสนุนการท่องเที่ยวจังหวัดเพชรบุรีโดยใช้ Application เส้นทางท่องเที่ยวตามรอยโครงการอันสืบเนื่องมาจากพระราชดำริเป็นเครื่องมือ โดย สกว. (นวัตกรรมสังคม ระยะที่ 3)</li> <li>- การวิจัยและพัฒนาผลิตภัณฑ์สำอางจากผลิตภัณฑ์ทางการเกษตรของชุมชนสหกรณ์การเกษตรบ้านลาดกล้วยหอมทอง โดย สกว. (นวัตกรรมสังคม ระยะที่ 3)</li> </ul>
<p>ตัวบ่งชี้ 2.3 ผลงานวิชาการของอาจารย์ประจำและนักวิจัย</p>	<p>- คณะอาจารย์มีการผลิตผลงานวิจัยสร้างสรรค์และเผยแพร่อย่างต่อเนื่อง</p>	<p>- คณะฯ ได้รับอนุมัติโครงการวิจัยจากแหล่งทุนภายในรวม 20 โครงการ จากแหล่งทุนภายนอก 9 โครงการ (ปีงบประมาณ พ.ศ.2559-2560) และมีการเผยแพร่หลังจากเสร็จสิ้นโครงการอย่างต่อเนื่อง</p>
<p><b>องค์ประกอบที่ 3 การบริการวิชาการ</b></p>		
<p>ตัวบ่งชี้ 3.1 การบริการวิชาการแก่สังคม</p>	<p>- คณะฯ มีนโยบายการบริการวิชาการแก่สังคมที่ชัดเจน บุคลากรได้นำศักยภาพพระดับบุคคลไปให้บริการงานสร้างสรรค์และออกแบบไปสู่สังคมและชุมชน ให้บริการทั้งหน่วยงานภาครัฐและเอกชน</p>	<p><u>โครงการบริการวิชาการ จากบภายนอกสถาบัน</u></p> <ul style="list-style-type: none"> <li>- โครงการเครือข่ายมหาวิทยาลัยสร้างสรรค์สังคมเพื่อประเทศไทยที่น่าอยู่ University Network for Change : UNC โดยความร่วมมือระหว่างมูลนิธิสยามกัมมาจลและ สำนักงาน</li> </ul>

องค์ประกอบ	ข้อเสนอแนะจากคณะผู้ประเมิน	ผลการดำเนินการ
	<p>- ควรรยกระดับการนำผลงานการบริการวิชาการแก่สังคม นำมาประยุกต์กับการเรียนการสอน</p>	<p>กองทุนสนับสนุนการสร้างเสริมสุขภาพ (สสส.) 1 ต.ค.59 - 31 ธ.ค.60</p> <p>- โครงการ Animation Boot camp 2016 ASEAN in Thailand (9-13 ธ.ค.59)</p> <p>- โครงการฝึกอบรมด้านการออกแบบผลิตภัณฑ์ให้กับบุคคล/องค์กรภายนอก (ธ.ค.59 - ก.ย.60)</p> <p>- โครงการพัฒนาผลิตภัณฑ์และยกระดับ SMEs/Startup เพื่อขับเคลื่อนเศรษฐกิจฐานรากสู่สากล โครงการย่อย : โครงการศิลปะการออกแบบเพื่อการพัฒนาสินค้าสู่มาตรฐานสินค้าระดับสากลและการแสดงมหกรรมสินค้าเชิงปัญญา (พ.ค.- ส.ค.60)</p>
<b>องค์ประกอบที่ 4 การทำนุบำรุงศิลปะและวัฒนธรรม</b>		
<p>ตัวบ่งชี้ 4.1 ระบบและกลไกการทำนุบำรุงศิลปะและวัฒนธรรม</p>	<p>- คณะฯ เป็นสถาบันที่ให้ความสำคัญกับการทำนุบำรุงศิลปวัฒนธรรม และมีกิจกรรมที่ส่งเสริมให้นักศึกษา และบุคลากรได้เข้าร่วมในวาระกิจกรรมส่งเสริมทางวัฒนธรรมในทุกโอกาส</p> <p>- ส่งเสริมและเชิดชูแนวคิดอัตลักษณ์ไทยของนักออกแบบเผยแพร่สู่ระดับสากล</p>	<p>- การแสดงนิทรรศการศิลปะและการออกแบบเฉลิมพระเกียรติพระบาทสมเด็จพระปรมินทรมหาภูมิพลอดุลยเดช "ธ สถิตในดวงใจ" ผลงานการออกแบบสร้างสรรค์ของคณาจารย์คณะฯ จำนวน 32 ชิ้น และผลงานนักศึกษาภาควิชาออกแบบเครื่องประดับในรายวิชาการออกแบบเครื่องประดับ 1 "กายารัลลิก" จำนวน 31 ชิ้น ระหว่างวันที่ 10-11 ธ.ค.59 ณ แฟชั่นฮอลล์ ชั้น 1 ห้างสรรพสินค้าสยามพารากอน</p> <p>- โครงการเส้นทางสู่ระดับสากลของนักออกแบบไทย ครั้งที่ 13 (Designer of the Year 2017)</p>
<b>องค์ประกอบที่ 5 การบริหารจัดการ</b>		
<p>ตัวบ่งชี้ 5.1 การบริหารของคณะเพื่อการกำกับติดตามผลลัพธ์ตามพันธกิจ กลุ่มสถาบัน และเอกลักษณ์ของคณะ</p>	<p>- คณะบดีและคณะกรรมการประจำคณะฯ เป็นกลไกสำคัญการบริหารจัดการตามพันธกิจของคณะฯ โดยมีบุคลากรให้การสนับสนุนและขับเคลื่อนการดำเนินงานให้บรรลุเป้าหมายตามวัตถุประสงค์</p>	<p>ระบบกลไกการประกันคุณภาพฯ ของคณะมัณฑนศิลป์ เป็นการทำงานร่วมกันของ</p> <p>- คณะกรรมการประจำคณะฯ</p> <p>- คณะกรรมการประกันคุณภาพฯ ระดับคณะ</p> <p>- อาจารย์ประจำหลักสูตร</p> <p>- คณะทำงานผู้รับผิดชอบตัวบ่งชี้ฯ ระดับคณะ</p>

องค์ประกอบ	ข้อเสนอแนะจากคณะผู้ประเมิน	ผลการดำเนินการ
ตัวบ่งชี้ 5.2 ระบบกำกับ การประกันคุณภาพ หลักสูตร	- นำผลการประเมินทุกหลักสูตรเสนอผ่าน การพิจารณาของคณะกรรมการประจำ คณะฯ และนำผลมาปรับปรุงหลักสูตรให้มี คุณภาพอย่างต่อเนื่อง	คณะฯ มีการประเมินคุณภาพหลักสูตรตาม กำหนดเวลาทุกหลักสูตร และรายงานผลการ ประเมินให้กรรมการประจำคณะเพื่อพิจารณา

## 5. วัตถุประสงค์ในการประเมิน

5.1 ตรวจสอบและประเมินการดำเนินงานของคณะวิชา/หน่วยงาน ตามระบบและกลไก ที่สถาบันนั้นๆ กำหนดขึ้น ทั้งนี้โดยการวิเคราะห์/เปรียบเทียบผลการดำเนินงานตามตัวบ่งชี้ในทุกองค์ประกอบคุณภาพว่าเป็นไปตามเกณฑ์และได้มาตรฐานที่กำหนดไว้

5.2 ให้คณะวิชา/หน่วยงานทราบสถานภาพของตนเอง อันจะนำไปสู่การกำหนดแนวทางในการพัฒนาคุณภาพไปสู่เกณฑ์และมาตรฐานที่ตั้งไว้

5.3 ให้คณะวิชา/หน่วยงานทราบจุดแข็ง จุดที่ควรพัฒนา/ปรับปรุง ตลอดจนได้รับข้อเสนอแนะในการพัฒนาการดำเนินงานเพื่อส่งเสริมจุดแข็งและพัฒนา จุดที่ควรปรับปรุงของคณะวิชา/หน่วยงาน เพื่อให้เกิดการพัฒนาอย่างต่อเนื่อง

## 6. วิธีการประเมิน

### 6.1 การเตรียมการและวางแผนก่อนตรวจเยี่ยม

คณะกรรมการประเมินคุณภาพการศึกษาภายใน คณะมัณฑนศิลป์ ได้ประชุมเพื่อเตรียมการและวางแผนก่อนตรวจเยี่ยม โดยศึกษาจากรายงานประจำปีที่เป็นรายงานการประเมินคุณภาพภายในของคณะมัณฑนศิลป์ ประจำปีการศึกษา 2559 และร่วมกันตรวจประเมินตามรายองค์ประกอบของ สกอ. ในลักษณะพิชยพิจารณา

### 6.2 การดำเนินการระหว่างการตรวจเยี่ยม

คณะกรรมการประเมินคุณภาพการศึกษาภายใน ศึกษาเอกสารรายงานประจำปีที่เป็นรายงานการประเมินคุณภาพภายในของคณะมัณฑนศิลป์ ประจำปีการศึกษา 2559 ตรวจสอบรายการเอกสารอ้างอิงตามรายงานที่ระบุไว้ และการรวบรวมข้อมูลเพิ่มเติม จากการสัมภาษณ์ ผู้บริหาร และบุคลากรประกอบการพิจารณาประเมินคุณภาพภายใน

### 6.3 การดำเนินการหลังการตรวจเยี่ยม

คณะกรรมการประเมินคุณภาพการศึกษาภายใน ได้ประชุมร่วมกันในการพิจารณาผลการประเมินตนเองของคณะมัณฑนศิลป์ โดยให้ข้อเสนอแนะ จุดแข็ง จุดที่ควรพัฒนา ผลการประเมินรายองค์ประกอบการประเมินคุณภาพการศึกษาภายใน เพื่อจัดทำรายงานผลการประเมินคุณภาพการศึกษาภายใน

### 6.4 วิธีการตรวจสอบความถูกต้องน่าเชื่อถือของข้อมูล

คณะกรรมการประเมินคุณภาพการศึกษาภายใน ได้ตรวจสอบความสอดคล้องและความถูกต้องจากรายงานประจำปีที่เป็นรายงานการประเมินคุณภาพภายใน ประจำปีการศึกษา 2559 กับเอกสารอ้างอิงและข้อมูลที่ได้จากการสัมภาษณ์เพิ่มเติม เพื่อตรวจสอบความถูกต้องและการดำเนินงานจริง

## 7. ผลการประเมินรายตัวบ่งชี้ (รายงานตามตาราง ป.1)

คณะกรรมการฯ ได้ประชุมพิจารณาผลการประเมินด้วยวาจา เมื่อวันที่ 30 สิงหาคม 2560 แล้ว เห็นว่าคณะมัณฑนศิลป์ มหาวิทยาลัยศิลปากร ได้ดำเนินการตามองค์ประกอบคุณภาพการจัดการศึกษา ทั้ง 5 องค์ประกอบ 13 ตัวบ่งชี้ ตามแนวทางของสำนักงานคณะกรรมการการอุดมศึกษา (สกอ.) มีผลการประเมินตามองค์ประกอบและตัวบ่งชี้ ดังรายละเอียดตามตาราง ป. 1

ตารางที่ 3 ตาราง ป1 สรุปผลการประเมินรายตัวบ่งชี้ของสำนักงานคณะกรรมการการอุดมศึกษา

ตัวบ่งชี้คุณภาพ	เป้าหมาย	ผลการดำเนินงาน		คะแนนประเมิน ของ คณะ มัณฑนศิลป์	คะแนนประเมินโดย คณะกรรมการ (เกณฑ์ สกอ.)	หมายเหตุ (เหตุผลของการ ประเมินที่ต่างจากที่ ระบุใน SAR)
		ตัวตั้ง	ผลลัพธ์ (% หรือ สัดส่วน)			
		ตัวหาร				
<b>องค์ประกอบที่ 1 การผลิตบัณฑิต</b>						
ตัวบ่งชี้ที่ 1.1 ผลการบริหารจัดการ หลักสูตรโดยรวม	ค่าเฉลี่ย 3.01	39.60	3.60	3.60	3.60	
		11				
ตัวบ่งชี้ที่ 1.2 อาจารย์ประจำคณะที่มี คุณวุฒิปริญญาเอก	ร้อยละ 22.95	22.5	24.59	1.54	1.54	
		91.5				
ตัวบ่งชี้ที่ 1.3 อาจารย์ประจำคณะที่ ดำรงตำแหน่งทางวิชาการ	ร้อยละ 44.81	44.5	48.63	3.04	3.04	
		91.5				
ตัวบ่งชี้ที่ 1.4 จำนวนนักศึกษาเต็มเวลา เทียบเท่าต่อจำนวนอาจารย์ประจำ	< 20% (เกณฑ์ 1:8)	1,050.65	11.74			
		89.5				
1) หาค่าความแตกต่าง		3.78	46.74	0	0	
		8				



ตารางที่ 3 ตาราง ป1 สรุปผลการประเมินรายตัวบ่งชี้ของสำนักงานคณะกรรมการการอุดมศึกษา

ตัวบ่งชี้คุณภาพ	เป้าหมาย	ผลการดำเนินงาน		คะแนนประเมิน ของ คณะ มัณฑนศิลป์	คะแนนประเมินโดย คณะกรรมการ (เกณฑ์ สกอ.)	หมายเหตุ (เหตุผลของการ ประเมินที่ต่างจากที่ ระบุใน SAR)
		ตัวตั้ง	ผลลัพธ์ (% หรือ สัดส่วน)			
		ตัวหาร				
ตัวบ่งชี้ที่ 1.5 การบริการนักศึกษา ระดับปริญญาตรี	6 ข้อ	6 ข้อ		5	5	
ตัวบ่งชี้ที่ 1.6 กิจกรรมนักศึกษา ระดับปริญญาตรี	6 ข้อ	6 ข้อ		5	5	
<b>เฉลี่ยองค์ประกอบที่ 1</b>	<b>ตามเกณฑ์ สกอ.</b>			<b>3.03</b>	<b>3.03</b>	
<b>องค์ประกอบที่ 2 การวิจัย</b>						
ตัวบ่งชี้ที่ 2.1 ระบบและกลไกการ บริหารและพัฒนางานวิจัยหรืองาน สร้างสรรค์	6 ข้อ	6 ข้อ		5	5	
ตัวบ่งชี้ที่ 2.2 เงินสนับสนุนงานวิจัย และงานสร้างสรรค์	79,392.80 บาท/คน	12,097,590.91	135,168.61	5	5	
		89.5	6.76			

ตารางที่ 3 ตาราง ป1 สรุปผลการประเมินรายตัวบ่งชี้ของสำนักงานคณะกรรมการการอุดมศึกษา

ตัวบ่งชี้คุณภาพ	เป้าหมาย	ผลการดำเนินงาน		คะแนนประเมิน ของ คณะ มัณฑนศิลป์	คะแนนประเมินโดย คณะกรรมการ (เกณฑ์ สกอ.)	หมายเหตุ (เหตุผลของการ ประเมินที่ต่างจากที่ ระบุใน SAR)
		ตัวตั้ง	ผลลัพธ์ (% หรือ สัดส่วน)			
		ตัวหาร				
ตัวบ่งชี้ที่ 2.3 ผลงานวิชาการของ อาจารย์ประจำและนักวิจัย	ร้อยละ 40	75.20	82.19	5.00	5.00	
		91.5	6.85			
เฉลี่ยองค์ประกอบที่ 2	ตามเกณฑ์ สกอ.			5.00	5.00	
<b>องค์ประกอบที่ 3 การบริการวิชาการ</b>						
ตัวบ่งชี้ 3.1 การบริการวิชาการแก่ สังคม	6 ข้อ	6 ข้อ		5	5	
เฉลี่ยองค์ประกอบที่ 3	ตามเกณฑ์ สกอ.			5.00	5.00	
<b>องค์ประกอบที่ 4 การทำนุบำรุงศิลปะและวัฒนธรรม</b>						
ตัวบ่งชี้ 4.1 ระบบและกลไกการทำนุ บำรุงศิลปะและวัฒนธรรม	7 ข้อ	7 ข้อ		5	5	
เฉลี่ยองค์ประกอบที่ 4	ตามเกณฑ์ สกอ.			5.00	5.00	

ตารางที่ 3 ตาราง ป1 สรุปผลการประเมินรายตัวบ่งชี้ของสำนักงานคณะกรรมการการอุดมศึกษา

ตัวบ่งชี้คุณภาพ	เป้าหมาย	ผลการดำเนินงาน		คะแนนประเมิน ของ คณะ มัณฑนศิลป์	คะแนนประเมินโดย คณะกรรมการ (เกณฑ์ สกอ.)	หมายเหตุ (เหตุผลของการ ประเมินที่ต่างจากที่ ระบุใน SAR)
		ตัวตั้ง	ผลลัพธ์ (% หรือ สัดส่วน)			
		ตัวหาร				
<b>องค์ประกอบที่ 5 การบริหารจัดการ</b>						
ตัวบ่งชี้ 5.1 การบริหารของคณะเพื่อ การกำกับติดตามผลลัพธ์ตามพันธกิจ กลุ่มสถาบัน และเอกลักษณ์ของคณะ	7 ข้อ		7 ข้อ	5	5	
ตัวบ่งชี้ 5.2 ระบบกำกับประกัน คุณภาพหลักสูตร	6 ข้อ		6 ข้อ	5	5	
<b>เฉลี่ยองค์ประกอบที่ 5</b>	<b>ตามเกณฑ์ สกอ.</b>			<b>5.00</b>	<b>5.00</b>	
<b>เฉลี่ยรวมทุกองค์ประกอบ</b>	<b>ตามเกณฑ์ สกอ.</b>			<b>4.09</b>	<b>4.09</b>	

8. ผลการประเมินตามรายองค์ประกอบคุณภาพ สกอ.

ตารางที่ 4 ตาราง ป.2 ผลการประเมินตามองค์ประกอบ

คณะมัณฑนศิลป์ มหาวิทยาลัยศิลปากร

องค์ประกอบคุณภาพ	คะแนน				ผลการประเมิน 0.00 - 1.50 การดำเนินงานต้องปรับปรุง เร่งด่วน 1.51 - 2.50 การดำเนินงานต้องปรับปรุง 2.51 - 3.50 การดำเนินงานระดับพอใช้ 3.51 - 4.50 การดำเนินงานระดับดี 4.51 - 5.00 การดำเนินงานระดับดีมาก
	ปัจจัย นำเข้า (I)	กระบวนการ (P)	ผลผลิตหรือ ผลลัพธ์ (O)	คะแนนรวม	
องค์ประกอบที่ 1 การผลิตบัณฑิต	1.53	5.00	3.60	3.03	พอใช้
องค์ประกอบที่ 2 การวิจัย	5.00	5.00	5.00	5.00	ดีมาก
องค์ประกอบที่ 3 การบริการวิชาการ		5.00		5.00	ดีมาก
องค์ประกอบที่ 4 การทำนุบำรุง ศิลปะและวัฒนธรรม		5.00		5.00	ดีมาก
องค์ประกอบที่ 5 การบริหารจัดการ		5.00		5.00	ดีมาก
เฉลี่ยรวมทุกตัวบ่งชี้ของทุก องค์ประกอบ	2.40	5.00	4.30	4.09	ดี
ผลการประเมิน	ต้อง ปรับปรุง	ดีมาก	ดี	ดี	

9. จุดแข็ง จุดที่ควรพัฒนาและข้อเสนอแนะของแต่ละองค์ประกอบ  
องค์ประกอบที่ 1 : การผลิตบัณฑิต

จุดแข็ง
<ol style="list-style-type: none"> <li>1. อาจารย์และนักศึกษามีความสามารถเป็นที่ยอมรับและได้รับรางวัลระดับชาติและนานาชาติ</li> <li>2. คณะฯ มีความร่วมมือกับหน่วยงานภาครัฐและเอกชน</li> </ol>
แนวทางเสริมจุดแข็ง
-
จุดที่ควรพัฒนา
- คุณวุฒิการศึกษาในระดับปริญญาเอก ตำแหน่งทางวิชาการ
ข้อเสนอแนะในการปรับปรุง
-
วิธีปฏิบัติที่ดี/นวัตกรรม
-

## องค์ประกอบที่ 2 : การวิจัย

จุดแข็ง
- คณะฯ ได้รับงบประมาณจากแหล่งทุนทั้งภายในและภายนอก
แนวทางเสริมจุดแข็ง
- บูรณาการให้ผลงานบริการวิชาการสู่งานวิจัย
จุดที่ควรพัฒนา
<ol style="list-style-type: none"> <li>1. แสวงหาแหล่งทุนเพิ่มเติม ทั้งจากภายนอกเพื่อสนับสนุนการวิจัย/สร้างสรรค์และจัดสรรทุนอุดหนุนวิจัย/สร้างสรรค์ให้ครอบคลุมอัตราส่วนของอาจารย์</li> <li>2. ส่งเสริมการตีพิมพ์ เผยแพร่ผลงานวิจัย/สร้างสรรค์ในระดับชาติและนานาชาติเพิ่มขึ้น</li> <li>3. สร้าง cluster การวิจัยระหว่างสถาบันทั้งในประเทศและต่างประเทศเพิ่มขึ้น</li> </ol>
ข้อเสนอแนะในการปรับปรุง
-
วิธีปฏิบัติที่ดี/นวัตกรรม
-

### องค์ประกอบที่ 3 : การบริการวิชาการแก่สังคม

จุดแข็ง
- คณะฯ มีบุคลากร ทรัพยากร ที่ให้บริการทางวิชาการเพื่อการเรียนรู้และเสริมสร้างความเข้มแข็งให้กับสังคม
แนวทางเสริมจุดแข็ง
- การวางกลยุทธ์และพัฒนาโครงการ/กิจกรรมการบริการวิชาการที่สามารถสร้างรายได้ให้กับหน่วยงาน ในลักษณะแบบมีรายได้กลับสู่คณะ
จุดที่ควรพัฒนา
1. ควรกำหนดกลุ่มเป้าหมาย พื้นที่เป้าหมาย ผู้รับผิดชอบในการให้บริการวิชาการของคณะฯ และกำหนดแผนฯ ให้ชัดเจน เพื่อการดำเนินงานได้สอดคล้องกับความต้องการของชุมชนยิ่งขึ้น 2. ควรเผยแพร่ ติดตามผลการให้บริการวิชาการ และนำผลมาใช้ในการปรับปรุงกระบวนการอย่างเป็นระบบ
ข้อเสนอแนะในการปรับปรุง
-
วิธีปฏิบัติที่ดี/นวัตกรรม
-

#### องค์ประกอบที่ 4 : การทำนุบำรุงศิลปะและวัฒนธรรม

จุดแข็ง
<ol style="list-style-type: none"> <li>1. คณะมัณฑนศิลป์เป็นสถาบันชั้นนำ บุคลากรมีผลงานที่เป็นแบบอย่างมาตรฐานคุณภาพ ในสาขาศิลปะการออกแบบ สามารถประยุกต์นำไปส่งเสริมการทำนุบำรุงศิลปวัฒนธรรมเชิงภาพลักษณ์ระดับชาติ</li> <li>2. ส่งเสริมและสนับสนุนวิชาชีพของนักออกแบบไทยสู่ระดับสากลโดยความร่วมมือกับองค์กรทั้งภาครัฐและเอกชนผ่านโครงการ Designer of the Year ซึ่งดำเนินโครงการมาแล้วเป็นปีที่ 13</li> </ol>
แนวทางเสริมจุดแข็ง
- ขยายโครงการในรูปแบบอื่น หรือยกระดับความร่วมมือให้โครงการเกิดผลสัมฤทธิ์ในวงกว้าง
จุดที่ควรพัฒนา
<ol style="list-style-type: none"> <li>1. อาจารย์ นักศึกษา และศิษย์เก่าที่ได้รับรางวัล ควรได้รับการยกย่องและเผยแพร่ผลงานเชิงลึกเพิ่มขึ้น เพื่อเป็นแบบอย่างที่ดีและชัดเจน</li> <li>2. พัฒนาพื้นที่ (หอเกียรติยศหรือผ่านสื่อดิจิทัล social media, ระบบ online ตลอดจนผ่านเว็บไซต์คณะฯ เพื่อเผยแพร่และยกย่อง) การยกย่องผลงานสร้างสรรค์ ผลงานศิษย์เก่าที่ได้รับรางวัลและการยอมรับในระดับชาติและนานาชาติ</li> </ol>
ข้อเสนอแนะในการปรับปรุง
-
วิธีปฏิบัติที่ดี/นวัตกรรม
-



## องค์ประกอบที่ 5 : การบริหารจัดการ

จุดแข็ง
- คณะมัณฑนศิลป์ มีการทำงานร่วมกันของคณะกรรมการระดับคณะวิชา ภาควิชา ไปจนถึงระดับหลักสูตร และคณะทำงานชุดที่เกี่ยวข้อง โดยมีที่ประชุมคณะกรรมการประจำคณะฯ เป็นกลไกสำคัญในการขับเคลื่อนให้เกิดผลตามแผนกลยุทธ์และองค์ประกอบคุณภาพฯ ของหลักสูตรและคณะฯ อย่างชัดเจน รวมไปถึงงานถึงการปรับปรุงและพัฒนาการบริหารจัดการด้านต่างๆ อีกด้วย
แนวทางเสริมจุดแข็ง
- ค้นหาศักยภาพของบุคลากรที่มีอยู่และส่งเสริมให้นำศักยภาพนั้นนำมาต่อยอดเพื่อพัฒนาเป็นโครงการในรูปแบบต่างๆ ให้เกิดประโยชน์สูงสุด ทั้งต่อตัวเองและคณะฯ
จุดที่ควรพัฒนา
- ควรทบทวนแผนความเสี่ยง และวิเคราะห์ความเสี่ยงที่อาจเกิดขึ้นและกระทบในอนาคตให้ครบทุกมิติ โดยเฉพาะด้านการเงินในช่วงเวลาการออกนอกระบบ และการลดลงของจำนวนนักศึกษา
ข้อเสนอแนะในการปรับปรุง
-
วิธีปฏิบัติที่ดี/นวัตกรรม
-

## ภาคผนวก

- คำสั่งมหาวิทยาลัยศิลปากร ที่ 1567/2560 เรื่องแต่งตั้งคณะกรรมการประเมินคุณภาพการศึกษาภายใน สำนักงานอธิการบดี มหาวิทยาลัยศิลปากร ประจำปีการศึกษา 2559
- กำหนดการประเมินคุณภาพการศึกษาภายใน สำนักงานอธิการบดี มหาวิทยาลัยศิลปากร
- รายนามผู้ร่วมให้ข้อมูล



คำสั่งมหาวิทยาลัยศิลปากร

ที่ 1667 / 2560

เรื่อง แต่งตั้งคณะกรรมการประเมินคุณภาพการศึกษาภายใน  
ระดับคณะวิชา/หน่วยงานสนับสนุนเทียบเท่า ประจำปีการศึกษา 2559

เพื่อให้การประเมินคุณภาพการศึกษาภายใน ระดับคณะวิชา/หน่วยงานสนับสนุนเทียบเท่า  
ประจำปีการศึกษา 2559 ดำเนินไปด้วยความเรียบร้อย มีประสิทธิภาพและบรรลุผลตามวัตถุประสงค์ มหาวิทยาลัย  
จึงแต่งตั้งคณะกรรมการเพื่อประเมินคุณภาพการศึกษาภายในระดับคณะวิชา/หน่วยงานสนับสนุนเทียบเท่า  
ปีการศึกษา 2559 ดังต่อไปนี้

1. คณะจิตรกรรมประติมากรรมและภาพพิมพ์

ผู้ช่วยศาสตราจารย์พันธ์ศักดิ์	พลสารัมย์	ประธานกรรมการ
ผู้ช่วยศาสตราจารย์อริยา	สุอังคะวาทีน	กรรมการ
อาจารย์สมาน	สรรพศรี	กรรมการ
นางสาวสาวิตตรี	ศิลปประเสริฐ	เลขานุการ
นางสาวฉัตรระพี	แย้มเกษร	ผู้ประสานงาน
นางสาวเกวลี	แพ่งต่าย	ผู้ประสานงาน
นางสาวมณฑนา	ศรีเทพ	ผู้ประสานงาน

2. คณะสถาปัตยกรรมศาสตร์

อาจารย์สมาน	สรรพศรี	ประธานกรรมการ
อาจารย์วิรัตน์	รัตตากร	กรรมการ
ผู้ช่วยศาสตราจารย์ ดร.กังวล	คัชชิมา	กรรมการ
นางสาวเพ็ญสุภา	ศรีพรหมทอง	เลขานุการ
นางสาวกุลจิรา	น้อยพงษ์	ผู้ประสานงาน

3. คณะโบราณคดี

รองศาสตราจารย์ ดร.วิภาวรรณ	อยู่เย็น	ประธานกรรมการ
รองศาสตราจารย์ ดร.ชาคริต	ชุ่มวัฒน์	กรรมการ
อาจารย์ ดร.เกรียงไกร	เกิดศิริ	กรรมการ
นางสาววรรณุช	พุ่มเรือง	เลขานุการ
นางสาวพนิดา	จิววงษ์โรจน์	ผู้ประสานงาน

/4.คณะ.....

4. คณะมัณฑนศิลป์  
อาจารย์สมาน สรรพศรี ประธานกรรมการ  
ผู้ช่วยศาสตราจารย์ ดร.เกรียงศักดิ์ เขียวมั่ง กรรมการ  
ผู้ช่วยศาสตราจารย์ ดร.กังวล คัชขิมา กรรมการ  
นางสาวอัญชานา คล่องไชยชน เลขานุการ  
นางภาวนา ใจประสาท ผู้ประสานงาน  
นางสาวนันทนา แซ่ลี ผู้ประสานงาน
5. คณะอักษรศาสตร์  
รองศาสตราจารย์ ดร.วัฒนา พัดเกตุ ประธานกรรมการ  
ผู้ช่วยศาสตราจารย์ ดร.อินทิรา ชาฮีร์ กรรมการ  
ผู้ช่วยศาสตราจารย์ ดร.กังวล คัชขิมา กรรมการ  
นางสาวสาวิตรี ศิลประเสริฐ เลขานุการ  
นายกฤษดา ไพวรธรรม ผู้ประสานงาน
6. คณะศึกษาศาสตร์  
รองศาสตราจารย์ ดร.บังอร เสรีรัตน์ ประธานกรรมการ  
รองศาสตราจารย์ ดร.ดวงกมล ไตรวิจิตรคุณ กรรมการ  
ผู้ช่วยศาสตราจารย์ ดร.กังวล คัชขิมา กรรมการ  
นางสาวจิรวรรณ งานทอง เลขานุการ  
นางสาววรรณภา แสงวัฒนะกุล ผู้ประสานงาน  
นางสาวศิวาพร ยอดทรงตระกูล ผู้ประสานงาน
7. คณะวิทยาศาสตร์  
ศาสตราจารย์ นายแพทย์วุฒิชัย ธนาพงศธร ประธานกรรมการ  
ผู้ช่วยศาสตราจารย์วันชัย สุ่มเล็ก กรรมการ  
อาจารย์ ดร.ประสิทธิ์ พงษ์เรืองพันธุ์ กรรมการ  
นางสาวสาวิตรี ศิลประเสริฐ เลขานุการ  
นางสาวจิตรรดี ตันติศขาภรณ์ ผู้ประสานงาน
8. คณะเภสัชศาสตร์  
ภญ.รองศาสตราจารย์ ดร.อรลักษณ์า แพร์ตกุล ประธานกรรมการ  
ภญ.ผู้ช่วยศาสตราจารย์ ดร. ชุตินา วีรินชพงศ์ กรรมการ  
ผู้ช่วยศาสตราจารย์ ดร.จรุงแสง ลักษณะบุญส่ง กรรมการ  
ผู้ช่วยศาสตราจารย์ชวลิต ขาวเขียว กรรมการ  
ผู้ช่วยศาสตราจารย์ ดร.วรางคณา นิพัทธ์สุขกิจ กรรมการ  
นางสาวเพ็ญสุภา ศรีพรหมทอง เลขานุการ  
ภญ.รศ.ดร.สุชาดา พิริยะประสาธน์ ผู้ประสานงาน

9. คณะวิศวกรรมศาสตร์และเทคโนโลยีอุตสาหกรรม

รองศาสตราจารย์ ดร.ธณัฐคุณ	มงคลอัครรัตน์	ประธานกรรมการ
รองศาสตราจารย์ ดร.ประณัฐ	โพธิยะราช	กรรมการ
รองศาสตราจารย์ ดร.ศิริวรรณ	ศรีสรณ์ต์	กรรมการ
ผู้ช่วยศาสตราจารย์ ดร.สมภพ	รอดอัมพร	กรรมการ
ภญ.รองศาสตราจารย์ ดร.อวยพร	อภิรักษ์อร่ามวง	กรรมการ
นางสาวเพ็ญสุภา	ศรีพรหมทอง	เลขานุการ
ผู้ช่วยศาสตราจารย์ ดร.นิติ	ยงวนิชย์	ผู้ประสานงาน

10. คณะดุริยางคศาสตร์

ผู้ช่วยศาสตราจารย์พันธ์ศักดิ์	พลสารมย์	ประธานกรรมการ
ผู้ช่วยศาสตราจารย์ ดร.ยุทธนา	ฉัพพรรณรัตน์	กรรมการ
ผู้ช่วยศาสตราจารย์วันชัย	เอื้อจิตรเมศ	กรรมการ
นางสาวจิราวรรณ	จันทอง	เลขานุการ
นางสาวมลฤดี	มีอิสสระ	ผู้ประสานงาน

11. คณะสัตวศาสตร์และเทคโนโลยีการเกษตร

ผู้ช่วยศาสตราจารย์อุบล	สมทรง	ประธานกรรมการ
ผู้ช่วยศาสตราจารย์ ดร.เอกราช	บางท่าไม้	กรรมการ
อาจารย์เพ็ญจมาศ	คำธนะ	กรรมการ
นางสาวนิศารัตน์	เวชประพันธ์	เลขานุการ
นายเฉลิมชนม์	ก่อสกุลใหม่	ผู้ประสานงาน

12. คณะวิทยาการจัดการ

ผู้ช่วยศาสตราจารย์ ดร.สุวัฒน์	ฉิมะสังคนันท์	ประธานกรรมการ
ผู้ช่วยศาสตราจารย์ ดร.พรณี	คอนจื่อ	กรรมการ
ผู้ช่วยศาสตราจารย์ ดร.เสนีย์	พวงยามณี	กรรมการ
นางสาวอัญชนา	คลองไชยชน	เลขานุการ
นางสุภาคินี	วิชัยโชติ	ผู้ประสานงาน
นางสาวรส	พูลเนตร์	ผู้ประสานงาน

13. คณะเทคโนโลยีสารสนเทศและการสื่อสาร

ผู้ช่วยศาสตราจารย์พันธ์ศักดิ์	พลสารมย์	ประธานกรรมการ
รองศาสตราจารย์ ดร.วศิน	อิงคพัฒน์กุล	กรรมการ
ผู้ช่วยศาสตราจารย์ ดร.อรอนงค์	ผิวนิล	กรรมการ
นางสาววรรณุช	พุ่มเรือง	เลขานุการ
นางสาววรรณนา	ศิลป์ประเสริฐ	ผู้ประสานงาน

/14.คณะ.....

14. วิทยาลัยนานาชาติ

ผู้ช่วยศาสตราจารย์ ดร.สุวัฒน์	ฉิมะสังคนันท์	ประธานกรรมการ
อาจารย์ ดร.ปิยวรรณ	สิริประเสริฐศิลป์	กรรมการ
อาจารย์ ดร.น้ำฝน	ใจดี	กรรมการ
นางสาวนิศารัตน์	เวชประพันธ์	เลขานุการ
อาจารย์อมรา	วีระวัฒน์	ผู้ประสานงาน

15. บัณฑิตวิทยาลัย

รองศาสตราจารย์ ดร.กาญจนา	บุญส่ง	ประธานกรรมการ
ผู้ช่วยศาสตราจารย์ ดร.กิตติคม	คาวิรัตน์	กรรมการ
ผู้ช่วยศาสตราจารย์ ดร.วรางคณา	นิพัทธ์สุขกิจ	กรรมการ
นางสาวนิศารัตน์	เวชประพันธ์	เลขานุการ
นางสาวอรุณ	บัวจัน	ผู้ประสานงาน

16. สำนักหอสมุดกลาง

ผู้ช่วยศาสตราจารย์ ดร.เยาวภา	บัวเวช	ประธานกรรมการ
ผู้ช่วยศาสตราจารย์ ดร.เนืองวงศ์	ทวยเจริญ	กรรมการ
ผู้ช่วยศาสตราจารย์บุหลัน	กุลวิจิตร	กรรมการ
นางสาวอัญชญา	คลองไชยชน	เลขานุการ
นางณัชชา	มณีวงศ์	ผู้ประสานงาน

17. ศูนย์คอมพิวเตอร์

รองศาสตราจารย์ ดร.บุญวัฒน์	อัฐขุ	ประธานกรรมการ
อาจารย์อารียา	ศรีประเสริฐ	กรรมการ
ดร.ยุภาภา	หลิมวัฒนา	กรรมการ
นางสาววรรณุช	พุ่มเรือง	เลขานุการ
นางสาวบุญมี	ตระกูลชัยศรี	ผู้ประสานงาน

18. สำนักงานอธิการบดี

ผู้ช่วยศาสตราจารย์ ดร.โปรดปราน	สิริธีรศาสน์	ประธานกรรมการ
ผู้ช่วยศาสตราจารย์ ดร.อรอนงค์	ผิวนิล	กรรมการ
อาจารย์ ดร.ธนาทร	เจียรกุล	กรรมการ
นางสาวอัญชญา	คลองไชยชน	เลขานุการ
นางสาวนิศารัตน์	เวชประพันธ์	ผู้ประสานงาน

19. หอศิลป์ มหาวิทยาลัยศิลปากร

รองศาสตราจารย์จันทนี	เพชรานนท์	ประธานกรรมการ
รองศาสตราจารย์เทพศักดิ์	ทองนพคุณ	กรรมการ
ผู้ช่วยศาสตราจารย์สิทธิชัย	ปรัชญารัตติกุล	กรรมการ
นางสาวเพ็ญสุภา	ศรีพรหมทอง	เลขานุการ
นายจรูญสวัสดิ์	ครองภูมินทร์	ผู้ประสานงาน

/20.คณะ.....



## 20. สำนักงานสภามหาวิทยาลัย

ผู้ช่วยศาสตราจารย์ ดร.เยาวภา	บัวเวช	ประธานกรรมการ
ผู้ช่วยศาสตราจารย์ ดร.สุวิมล	เรืองศรี	กรรมการ
ภญ.รองศาสตราจารย์ ดร.อวยพร	อภิรักษ์อร่ามวง	กรรมการ
นางสาวนิศารัตน์	เวชประพันธ์	เลขานุการ
นางประไพพรรณ	ข้าภาณี	ผู้ประสานงาน

โดยให้คณะกรรมการมีหน้าที่

1. ประเมินคุณภาพการศึกษาภายใน ระดับคณะวิชา/หน่วยงานสนับสนุนเทียบเท่า ให้แล้วเสร็จภายใน ระยะเวลาที่กำหนด
2. ส่งรายงานผลการประเมินคุณภาพการศึกษาภายใน ภายในวันศุกร์ที่ 15 กันยายน 2560 เพื่อนำเข้า ที่ประชุมคณะกรรมการบริหารมหาวิทยาลัยศิลปากร (ก.บ.ม.) และที่ประชุมสภามหาวิทยาลัยศิลปากร
3. จัดส่งรายงานผ่านระบบฐานข้อมูลด้านการประกันคุณภาพการศึกษา (CHE QA 3D) ให้แล้วเสร็จภายใน ระยะเวลาที่กำหนด

สั่ง ณ วันที่ 20 กรกฎาคม พ.ศ. 2560

*วิมล*

(ผู้ช่วยศาสตราจารย์ ดร.วิมล สุทธะนันท์)  
อธิการบดีมหาวิทยาลัยศิลปากร

**กำหนดการ**  
**การประชุมประเมินคุณภาพการศึกษาภายใน สำนักงานอธิการบดี มหาวิทยาลัยศิลปากร**  
**ประจำปีการศึกษา 2559**  
**วันพฤหัสบดีที่ 31 สิงหาคม พ.ศ.2560**  
**ณ ห้องประชุม นริศรานูวัตติวงศ์ ชั้น 4 สำนักงานอธิการบดี ตลิ่งชัน กรุงเทพฯ**

เวลา	กิจกรรม / การดำเนินงาน	สถานที่
08.30 -09.00 น.	คณะกรรมการประเมินคุณภาพภายในประชุมคณะกรรมการฯ พิจารณาแนวทางการตรวจประเมินฯ	ห้องประชุม 401 สำนักงานอธิการบดี ตลิ่งชัน
09.00 -10.00 น.	- อธิการบดีมหาวิทยาลัยศิลปากร กล่าวต้อนรับคณะกรรมการประเมินคุณภาพฯ - ผู้อำนวยการสำนักงานอธิการบดี สรุปผลการดำเนินงานประกันคุณภาพ ของสำนักงานอธิการบดี	ห้องประชุม นริศรานูวัตติวงศ์
10.00 -12.00 น.	คณะกรรมการประเมินคุณภาพภายใน ศึกษารายงานการประเมินตนเอง (SAR) ของสำนักงานอธิการบดี ตรวจสอบเอกสารหลักฐานอ้างอิง และสัมภาษณ์ข้อมูลเพิ่มเติม	ห้องประชุม 401 สำนักงานอธิการบดี ตลิ่งชัน
12.00 -13.00 น.	พักรับประทานอาหารกลางวัน	ห้อง 414
13.00 -14.30 น.	คณะกรรมการประเมินคุณภาพภายใน ศึกษารายงานการประเมินตนเอง (SAR) ของสำนักงานอธิการบดี ตรวจสอบเอกสารหลักฐานอ้างอิง (ต่อ)	ห้องประชุม 401 สำนักงานอธิการบดี ตลิ่งชัน
14.30 -16.00 น.	คณะกรรมการประเมินคุณภาพภายใน ประชุมสรุปผลการประเมินฯ	
16.00 น. เป็นต้นไป	คณะกรรมการประเมินคุณภาพภายใน รายงานผลการประเมินฯ ด้วยวาจา และให้ข้อเสนอแนะ	ห้องประชุม นริศรานูวัตติวงศ์



รายนามผู้ร่วมให้ข้อมูลการประเมินคุณภาพการศึกษาภายใน ประจำปีการศึกษา 2559

สำนักงานอธิการบดี มหาวิทยาลัยศิลปากร

ลำดับ	ชื่อ	สกุล	ตำแหน่ง
1	อาจารย์ปวีริส	มินา	ผู้ช่วยอธิการบดีฝ่ายกิจการนักศึกษา
2	นางสาวอัปสร	กิจเจริญคำ	ผู้อำนวยการสำนักงานอธิการบดี
3	นางอัจฉรา	ทองส่งโสม	ผู้อำนวยการกองกลาง
4	นายกมล	แมลงทับ	ผู้อำนวยการกองกิจการนักศึกษา
5	นางสาวถนอมวงศ์	สัมพันธ์บุญ	ผู้อำนวยการกองบริการการศึกษา
6	นางสาวเสาวณีย์	คูพลทรัพย์	ผู้อำนวยการกองแผนงาน
7	นายสอาด	ศรีจันทร์	ผู้อำนวยการสำนักงานวิทยาเขตสารสนเทศ เพชรบุรี
8	นางสุกัญญา	ต่อทรัพย์สิน	ผู้อำนวยการกองการเจ้าหน้าที่
9	นางสาวสันนิภา	ก้องสมุทร	ผู้อำนวยการกองคลัง
10	นายสมหมาย	ตันธวุปฐุม	รักษาการในตำแหน่งผู้อำนวยการกองบริการ อาคารสถานที่และยานพาหนะ พระราชวัง สนามจันทร์
11	นางสุมณฑา	เสรีวัตตนะ	ผู้อำนวยการสำนักงานตรวจสอบภายใน
12	นายสหรัฐ	มณีจันทร์	ผู้อำนวยการกองนิติการ
13	นางสาวนริรัตน์	ทับทองกุล	นักวิชาการศึกษาชำนาญการพิเศษ กองกิจการนักศึกษา