



รายงานผลการประเมินคุณภาพการศึกษาภายใน
ประจำปีการศึกษา 2559
(วันที่ 1 สิงหาคม 2559 ถึง 31 กรกฎาคม 2560)

บัณฑิตวิทยาลัย มหาวิทยาลัยศิลปากร
ประเมินเมื่อวันที่ 23 สิงหาคม พ.ศ. 2560

โดย
คณะกรรมการประเมินคุณภาพการศึกษาภายใน

คำนำ

รายงานผลการประเมินคุณภาพการศึกษาภายในของบัณฑิตวิทยาลัย มหาวิทยาลัยศิลปากร ประจำปีการศึกษา 2559 ฉบับนี้ จัดทำขึ้นโดยคณะกรรมการประเมินคุณภาพการศึกษาภายในบัณฑิตวิทยาลัย มหาวิทยาลัยศิลปากร

เพื่อให้การประกันคุณภาพการศึกษาภายในของบัณฑิตวิทยาลัย ดำเนินการไปอย่างต่อเนื่อง คณะกรรมการประเมินคุณภาพการศึกษาภายใน จึงขอเสนอผลการประเมินคุณภาพการศึกษาภายใน ซึ่งประกอบด้วย ผลการประเมินรายตัวบ่งชี้ของสำนักงานคณะกรรมการการอุดมศึกษา ผลการประเมินตามองค์ประกอบคุณภาพรวมทั้งจุดแข็ง จุดที่ควรพัฒนา ข้อเสนอแนะเพื่อการปรับปรุง และวิธีปฏิบัติที่ดี/นวัตกรรม เพื่อเป็นแนวทางในการพัฒนาการดำเนินงานของบัณฑิตวิทยาลัย ต่อไป

คณะกรรมการประเมินคุณภาพภายใน
บัณฑิตวิทยาลัย มหาวิทยาลัยศิลปากร
ประจำปีการศึกษา 2559

สารบัญ

หน้า

1. บทสรุปผู้บริหาร	1
2. ราชานามคณะกรรมการประเมินคุณภาพภายใน	2
3. บทนำ	3
4. การนำผลการประเมินไปพัฒนาคุณภาพการศึกษา	12
5. วัตถุประสงค์ในการประเมิน	14
6. วิธีการประเมิน	15
7. ผลการประเมินรายตัวบ่งชี้ (รายงานตามตาราง ป.1)	16
8. ผลการประเมินตามรายองค์ประกอบคุณภาพ สกอ	18
9. จุดแข็ง จุดที่ควรพัฒนาและข้อเสนอแนะของแต่ละองค์ประกอบ	19

ภาคผนวก

- คำสั่งมหาวิทยาลัยศิลปากร ที่ 1567/2560 เรื่องแต่งตั้งคณะกรรมการประเมินคุณภาพการศึกษาภายใน มหาวิทยาลัยศิลปากร ระดับคณะวิชา/หน่วยงานสนับสนุนเทียบเท่า ประจำปีการศึกษา 2559
- กำหนดการตรวจประเมินคุณภาพการศึกษาภายใน
- ราชานามผู้ร่วมให้ข้อมูลการประเมินคุณภาพการศึกษาภายใน ประจำปีการศึกษา 2559

สารบัญภาพ

ภาพที่

ภาพที่ 1 โครงสร้างองค์กรและโครงสร้างการบริหาร

หน้า

5

สารบัญตาราง

ตารางที่		หน้า
ตารางที่ 3.13-1	สรุปรายรับ-รายจ่ายงบประมาณรายจ่ายจากเงินรายได้ประจำปีงบประมาณ พ.ศ. 2559 จำแนกตามหมวดรายจ่าย	10
ตารางที่ 4-1	การนำผลการประเมินตนเองและข้อเสนอแนะของคณะผู้ประเมินไปพัฒนาคุณภาพการศึกษา	12
ตารางที่ 7-1	ตาราง ป1 สรุปผลการประเมินรายตัวบ่งชี้ของสำนักงานคณะกรรมการการอุดมศึกษา	16
ตารางที่ 8-1	ตาราง ป.2 ผลการประเมินตามองค์ประกอบ	18

รายงานผลการประเมินคุณภาพการศึกษา ประจำปีการศึกษา 2559
บัณฑิตวิทยาลัย มหาวิทยาลัยศิลปากร

1. บทสรุปผู้บริหาร

คณะกรรมการประเมินคุณภาพการศึกษาภายใน ได้ดำเนินการตรวจประเมินคุณภาพการศึกษาของบัณฑิตวิทยาลัย มหาวิทยาลัยศิลปากร ประจำปีการศึกษา 2559 เมื่อวันที่ 23 สิงหาคม 2560 จากการประเมินคุณภาพภายในของคณะกรรมการประเมินคุณภาพการศึกษาภายใน บัณฑิตวิทยาลัย มหาวิทยาลัยศิลปากร พบว่า มีผลการประเมินตามตัวบ่งชี้ของ สกอ. ภาพรวมอยู่ในระดับ “ดีมาก” คะแนนการประเมินเฉลี่ย 4.63 โดยมีผลการประเมินด้านกระบวนการระดับ “ดีมาก” คะแนนเฉลี่ย 5.00 และผลผลิตหรือผลลัพธ์ระดับ “พอใช้” คะแนนเฉลี่ย 3.16 ตามลำดับ โดยองค์ประกอบที่ 1 (ตัวบ่งชี้ที่ 1.1) ของบัณฑิตวิทยาลัย ทุกหลักสูตร “ผ่าน” ตามเกณฑ์มาตรฐานหลักสูตร ค่าคะแนนเฉลี่ยระดับคณะ 3.16 องค์ประกอบที่อยู่ในระดับดีมาก ได้แก่ องค์ประกอบที่ 3 การบริการวิชาการ คะแนนเฉลี่ย 5.00 องค์ประกอบที่ 4 การทำนุบำรุงศิลปและวัฒนธรรม คะแนนเฉลี่ย 5.00 และองค์ประกอบที่ 5 การบริหารจัดการ คะแนนเฉลี่ย 5.00 องค์ประกอบอยู่ในระดับพอใช้ ได้แก่ องค์ประกอบที่ 1 การผลิตบัณฑิต คะแนนเฉลี่ย 3.16

ในการนี้ คณะกรรมการประเมินฯ มีข้อเสนอแนะในภาพรวมและข้อเสนอแนะในภาพรวมระดับสถาบัน เพื่อการพัฒนาตามรายองค์ประกอบ ดังนี้

1. บัณฑิตวิทยาลัยควรนำผลงานวิจัยและงานสร้างสรรค์ของนักศึกษาระดับบัณฑิตศึกษาศาสตรมหาบัณฑิตมาแสดงในผลการดำเนินงานส่วนนำในหัวข้อ ข้อมูลนักศึกษาไว้ในตัวเล่ม SAR
2. บัณฑิตวิทยาลัยควรมีการเปรียบเทียบความพึงพอใจของผู้รับบริการ 3 ปีย้อนหลัง เพื่อนำข้อมูลไปใช้ประโยชน์ในการปรับปรุงและพัฒนาต่อไป
3. มหาวิทยาลัยควรส่งเสริมและสนับสนุนการประชาสัมพันธ์หลักสูตรระดับบัณฑิตศึกษาสู่ กลุ่มเป้าหมาย ทั้งภายในและต่างประเทศ
4. มหาวิทยาลัยควรเพิ่มอัตราบุคลากรสายสนับสนุนให้สอดคล้องกับภารกิจอย่างน้อย 1 อัตรา

คณะกรรมการหวังเป็นอย่างยิ่งว่า รายงานผลการประเมินฉบับนี้จะเป็นประโยชน์ต่อการพัฒนาคุณภาพการดำเนินงานตามภารกิจให้บรรลุตามปณิธานของบัณฑิตวิทยาลัย มหาวิทยาลัยศิลปากร ต่อไป


คณะกรรมการประเมินคุณภาพการศึกษาภายใน
บัณฑิตวิทยาลัย มหาวิทยาลัยศิลปากร
ประจำปีการศึกษา 2559

2. รายงานคณะกรรมการประเมินคุณภาพการศึกษาภายใน ประจำปีการศึกษา 2559
บัณฑิตวิทยาลัย มหาวิทยาลัยศิลปากร

ลงนาม..........ประธานกรรมการ
(รองศาสตราจารย์ ดร.กาญจนา บุญส่ง)

ลงนาม..........กรรมการ
(ผู้ช่วยศาสตราจารย์ ดร.กิตติคม คาวิรัตน์)

ลงนาม..........กรรมการ
(ผู้ช่วยศาสตราจารย์ ดร.วรางคณา นิพัทธ์สุขกิจ)

ลงนาม..........เลขานุการ
(นางสาวนิตารัตน์ เวชประพันธ์)

3. บทนำ

3.1 ชื่อหน่วยงานและมหาวิทยาลัยที่ได้รับการประเมิน

บัณฑิตวิทยาลัย มหาวิทยาลัยศิลปากร

3.2 รอบการประเมินผลการดำเนินงาน

ประจำปีการศึกษา 2559 (วันที่ 1 สิงหาคม 2559 – 31 กรกฎาคม 2560)

3.3 วัน เดือน ปี ที่ประเมินคุณภาพการศึกษาภายใน

วันพุธที่ 23 สิงหาคม 2560

3.4 ประวัติความเป็นมาและข้อมูลทั่วไปเกี่ยวกับบัณฑิตวิทยาลัย มหาวิทยาลัยศิลปากร

บัณฑิตวิทยาลัย ได้รับการจัดตั้งอย่างเป็นทางการเมื่อวันที่ 28 กันยายน 2515 โดยมีกำเนิดมาจากโครงการจัดตั้งสถาบันโบราณคดี และโครงการจัดตั้งบัณฑิตวิทยาลัย ซึ่งได้แสดงผลความจำเป็นว่าให้ไป ตามมติของคณะกรรมการบริหารสภาการศึกษาแห่งชาติในการประชุม ครั้งที่ 7/2512 ที่เสนอแนะคณะโบราณคดี ทำการสอนในชั้นบัณฑิตศึกษา และพระราชบัญญัติมหาวิทยาลัยศิลปากรในขณะนั้นได้กำหนดว่า มหาวิทยาลัย อาจจัดตั้งบัณฑิตวิทยาลัยได้ในเมื่อมีการเปิดการศึกษาในระดับบัณฑิตศึกษา ซึ่งมหาวิทยาลัยได้พิจารณาแล้ว เห็นสมควรจัดตั้งบัณฑิตวิทยาลัยขึ้นโดยมีวัตถุประสงค์ให้บัณฑิตวิทยาลัยเป็นหน่วยงานกลางที่จะรับผิดชอบ ดำเนินงานการศึกษาระดับนี้ โดยเฉพาะจะทำหน้าที่บริหาร วางแผน วางนโยบาย จัดการศึกษา ควบคุมมาตรฐาน การศึกษาและการวิจัย ทำการประสานงานและสนับสนุนให้ความสะดวกในการจัดการศึกษา การวิจัย แก่คณะที่เปิดทำการสอน อีกทั้งยังจะทำหน้าที่ประเมินและสรุปผลการศึกษาวิจัยอีกด้วย ซึ่งจะเป็นการแบ่งเบาภาระงาน ของคณะที่จะทำการสอน อันจะทำให้งานสอนมีประสิทธิภาพและได้มาตรฐานเท่าเทียมกันทุกสาขาวิชาที่เปิดทำ การสอน

บัณฑิตวิทยาลัย ได้เปิดรับนักศึกษารุ่นแรกตั้งแต่ปีการศึกษา 2516 โดยเปิดรับนักศึกษา ระดับ ประกาศนียบัตรบัณฑิต 1 สาขาวิชา คือ สาขาวิชาสถาปัตยกรรมไทย และระดับปริญญาโท 2 สาขาวิชา คือ สาขาวิชาโบราณคดี และสาขาวิชาจารึกภาษาโบราณ (ปัจจุบันคือสาขาวิชาจารึกภาษาไทย) มีนักศึกษาทั้งสิ้น 18 คน

ต่อมาในปี 2537 มหาวิทยาลัยได้ออกข้อบังคับมหาวิทยาลัยศิลปากรว่าด้วยการจัดระบบบริหารงานใน บัณฑิตวิทยาลัยและการจัดให้มีคณะกรรมการประจำบัณฑิตวิทยาลัย พ.ศ. 2537 เพื่อกำหนดหน้าที่และระบบ บริหารงานในบัณฑิตวิทยาลัย โดยได้กำหนดหน้าที่ของบัณฑิตวิทยาลัย ดังนี้ ให้บัณฑิตวิทยาลัยมีหน้าที่ บริการการศึกษาในระดับบัณฑิตศึกษาของมหาวิทยาลัย จัดวางแผน กำหนดควบคุมมาตรฐานการศึกษาและ หลักสูตร ประเมินผลการศึกษา ประสานงานและดำเนินการด้านอื่น ๆ ที่เกี่ยวกับการบัณฑิตศึกษาร่วมกับคณะวิชา หรือหน่วยงานที่เรียกชื่ออย่างอื่นที่มีฐานะเทียบเท่าคณะวิชาที่เปิดสอนระดับบัณฑิตศึกษา

ต่อมาที่ประชุมสภามหาวิทยาลัย ครั้งที่ 5/2552 เมื่อวันที่ 13 พฤษภาคม 2552 ได้มีข้อเสนอแนะในการ นำเสนอหลักสูตรเพื่อให้สภามหาวิทยาลัยพิจารณาว่า “เนื่องจากการเปิดหลักสูตรใหม่มีผลกระทบต่อการจัดสรร ทรัพยากรของมหาวิทยาลัย ดังนั้น ภายใต้สภาวะของข้อจำกัดในเรื่องทรัพยากร ทั้งเรื่องสถานที่ งบประมาณ บุคลากร และสภาวะการแข่งขันของสถาบันการศึกษา จึงควรจัดทำหลักสูตรในลักษณะหลักสูตรบูรณาการ โดย การดึงศักยภาพของแต่ละคณะวิชามาเป็นจุดแข็งในการสร้างหลักสูตรที่สนองความต้องการของสังคมแทนการเปิด

หลักสูตรในลักษณะเดี่ยว ๆ ที่สามารถหาได้ทั่วไปในมหาวิทยาลัยอื่น หรือการจัดทำหลักสูตรที่สนองกับกลุ่มเป้าหมายที่เป็นผู้ประกอบการเฉพาะ”

ดังนั้น ในปี พ.ศ. 2553 บัณฑิตวิทยาลัยจึงได้ริเริ่มจัดทำหลักสูตรพหุวิทยาการของมหาวิทยาลัยศิลปากร ขึ้น เพื่อตอบสนองตามความต้องการของสังคม โดยความร่วมมือระหว่างบัณฑิตวิทยาลัย กับคณะวิชาต่าง ๆ และได้รับการอนุมัติหลักสูตรแรก คือ หลักสูตรศิลปศาสตรมหาบัณฑิต สาขาวิชาสารสนเทศศาสตร์เพื่อการศึกษา (Master of Arts Program in Educational Informatics) โดยความร่วมมือระหว่างบัณฑิตวิทยาลัย ร่วมกับ คณะอักษรศาสตร์ คณะศึกษาศาสตร์ และคณะวิทยาศาสตร์ และเปิดสอนครั้งแรกได้ในปีการศึกษา 2555 โดยการจัดการเรียนการสอนและการบริหารงานอยู่ภายใต้การดูแลของบัณฑิตวิทยาลัย การดำเนินการจัดการเรียนการสอนดังกล่าวไม่มีอาจารย์ประจำ ผู้สอนเป็นอาจารย์ประจำมาจากคณะวิชาต่าง ๆ

ปัจจุบันบัณฑิตวิทยาลัย มหาวิทยาลัยศิลปากร มีฐานะเป็นคณะวิชา ตามพระราชบัญญัติมหาวิทยาลัยศิลปากร พ.ศ. 2559 มีภารกิจ 2 ส่วน คือ การบริหารจัดการศึกษาระดับบัณฑิตศึกษาของมหาวิทยาลัยศิลปากร การจัดการเรียนการสอนหลักสูตรพหุวิทยาการ

3.5 ปณิธาน วิสัยทัศน์ พันธกิจ

ปณิธาน

มุ่งส่งเสริม สนับสนุน เพื่อพัฒนาคุณภาพบัณฑิตศึกษา

วิสัยทัศน์

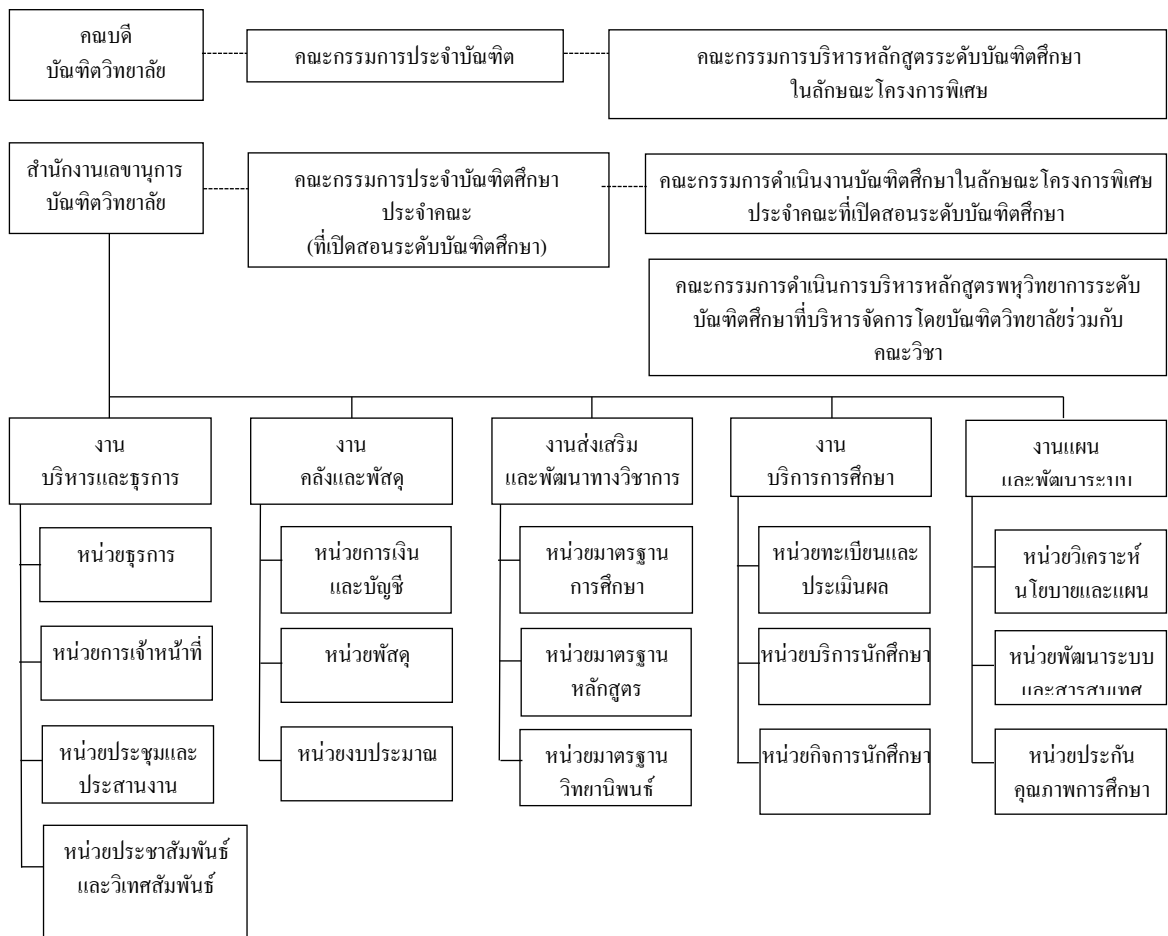
เป็นองค์กรที่ส่งเสริม สนับสนุนและสร้างเครือข่ายความร่วมมือ เพื่อพัฒนาคุณภาพการศึกษาระดับบัณฑิตศึกษาอย่างต่อเนื่องและเป็นมาตรฐานสากล

พันธกิจ

บริหารการศึกษาระดับบัณฑิตศึกษาของมหาวิทยาลัยศิลปากร จัดวางแผน กำหนด ควบคุม มาตรฐานการศึกษาและหลักสูตร ประเมินผลการศึกษา ประสานงานและดำเนินการด้านอื่น ๆ ที่เกี่ยวกับการบัณฑิตศึกษาร่วมกับคณะวิชาหรือหน่วยงานที่เรียกชื่ออย่างอื่นที่มีฐานะเทียบเท่าคณะวิชาที่เปิดสอนระดับบัณฑิตศึกษา รวมทั้งดำเนินงานสำนักงานเลขานุการบัณฑิตวิทยาลัย

3.6 โครงสร้างองค์กรและโครงสร้างการบริหาร

บัณฑิตวิทยาลัย มีฐานะเทียบเท่าคณะวิชาหนึ่งในมหาวิทยาลัยศิลปากรตามพ.ร.บ.มหาวิทยาลัยศิลปากร อยู่ภายใต้การบริหารของคณบดีบัณฑิตวิทยาลัย โดยมีคณะกรรมการประจำบัณฑิตวิทยาลัย ทำหน้าที่กำหนดนโยบายเกี่ยวกับการบริหารงานในบัณฑิตวิทยาลัย ส่วนงานด้านการเรียนการสอน ดำเนินงานโดยภาควิชาและคณะวิชาที่เปิดสอนในระดับบัณฑิตศึกษา และมีสำนักงานเลขานุการบัณฑิตวิทยาลัย ทำหน้าที่ปฏิบัติงานด้านธุรการและให้บริการทางวิชาการ ทั้งนี้ ด้านการเรียนการสอนหลักสูตรพหุวิทยาการนั้น บัณฑิตวิทยาลัยเป็นผู้ดำเนินการ ดังรายละเอียดโครงสร้างการบริหารงานภายในบัณฑิตวิทยาลัยตามแผนภูมิที่ 1



ที่มา : 1. ข้อบังคับมหาวิทยาลัยศิลปากร ว่าด้วยการจัดระบบบริหารงานในบัณฑิตวิทยาลัยและการจัดให้มีคณะกรรมการประจำบัณฑิตวิทยาลัย พ.ศ. 2537
2. ประกาศมหาวิทยาลัยศิลปากร เรื่อง การจัดตั้งและแบ่งหน่วยงานในกำกับของมหาวิทยาลัยศิลปากร (ฉบับที่ 10) พ.ศ. 2551, วันที่ 17 มิถุนายน พ.ศ. 2551

3.7 รายนามคณะกรรมการประจำบัณฑิตวิทยาลัย ปีการศึกษา 2559

1. รองศาสตราจารย์ ดร.ปานใจ ธารทัศน์วงศ์	คณบดีบัณฑิตวิทยาลัย	ประธานกรรมการ
2. ศาสตราจารย์ ดร.พรศักดิ์ ศรีอมรศักดิ์	รองอธิการบดีฝ่ายวิชาการและวิจัย	กรรมการ
3. รองศาสตราจารย์ ลิขิต กาญจนารมณ์	ผู้ทรงคุณวุฒิภายนอก	กรรมการ
4. ผู้ช่วยศาสตราจารย์ ดร.ไชยยศ ไพวิทยศิริธรรม	รองคณบดีบัณฑิตวิทยาลัยฝ่ายวิชาการและวิจัย	กรรมการ
5. ผู้ช่วยศาสตราจารย์ณัฐพล สุวรรณกุลสง	รองคณบดีบัณฑิตวิทยาลัยฝ่ายศิลปะและการออกแบบ	กรรมการ
6. ผู้ช่วยศาสตราจารย์ ดร.อมรินทร์ เทวตา	รองคณบดีบัณฑิตวิทยาลัย (เพชรบุรี)	กรรมการ
7. ศาสตราจารย์ญาณวิทย์ กุญแจทอง	คณบดีคณะจิตรกรรมประติมากรรมและภาพพิมพ์	กรรมการ
8. รองศาสตราจารย์ ดร.ชัยสิทธิ์ ด้านกิตติกุล	คณบดีคณะสถาปัตยกรรมศาสตร์	กรรมการ
9. ผู้ช่วยศาสตราจารย์ ขวลิต ขาวเขียว	คณบดีคณะโบราณคดี	กรรมการ
10. อาจารย์ ดร.ธนาทร เจียรกุล	คณบดีคณะมัณฑนศิลป์	กรรมการ
11. ผู้ช่วยศาสตราจารย์ ดร.วรางคณา นิพัทธ์สุขกิจ	คณบดีคณะอักษรศาสตร์	กรรมการ
12. ผู้ช่วยศาสตราจารย์ ดร.มาเรียม นิลพันธุ์	คณบดีคณะศึกษาศาสตร์	กรรมการ
13. ผู้ช่วยศาสตราจารย์ ดร.นรงค์ ฉิมพาลี	คณบดีคณะวิทยาศาสตร์	กรรมการ
14. รองศาสตราจารย์ ดร.ธนะเศรษฐ์ งามหิรัญพัฒน์	คณบดีคณะเภสัชศาสตร์	กรรมการ
15. ผู้ช่วยศาสตราจารย์ ดร.นิติพงษ์ โสภณพงศ์พิพัฒน์	รักษาการแทนคณบดีคณะวิศวกรรมศาสตร์และเทคโนโลยีอุตสาหกรรม	กรรมการ
16. ผู้ช่วยศาสตราจารย์ ดร.พีรพัฒน์ ยางกลาง	คณบดีคณะวิทยาการจัดการ	กรรมการ
17. อาจารย์ ดำริห์ บรรณวิทยกิจ	คณบดีคณะดุริยางคศาสตร์	กรรมการ
18. อาจารย์ ดร.ภวพล คงชุม	คณบดีคณะสัตวศาสตร์และเทคโนโลยีการเกษตร	กรรมการ
19. ผู้ช่วยศาสตราจารย์ ดร.สมพิศ ชัตติยพิกุล	ผู้อำนวยการวิทยาลัยนานาชาติ	กรรมการ
20. นางศันสนีย์ สิทธิศักดิ์	เลขานุการบัณฑิตวิทยาลัย	เลขานุการ

3.8 หลักสูตรพหุวิทยาการของบัณฑิตวิทยาลัย มหาวิทยาลัยศิลปากร

หลักสูตรที่ได้รับการอนุมัติจากสภามหาวิทยาลัย มีจำนวน 6 หลักสูตร ได้แก่

1. หลักสูตรศิลปศาสตรมหาบัณฑิต สาขาวิชาสุนทรีศาสตร์เพื่อการศึกษา (หลักสูตรพหุวิทยาการ หลักสูตรใหม่ พ.ศ. 2555)

หลักสูตรนี้เป็นความร่วมมือทางวิชาการของคณะวิชาต่างๆ ได้แก่ 1) คณะอักษรศาสตร์ 2) คณะศึกษาศาสตร์ และ 3) คณะวิทยาศาสตร์ เปิดรับนักศึกษารุ่นแรกปีการศึกษา 2555

2. หลักสูตรศิลปศาสตรมหาบัณฑิต สาขาวิชาการจัดการจุดหมายเหตุและสารสนเทศมรดกทางวัฒนธรรม (หลักสูตรพหุวิทยาการ หลักสูตรปรับปรุง พ.ศ. 2557)

หลักสูตรนี้เป็นความร่วมมือทางวิชาการของคณะวิชาต่างๆ ได้แก่ 1) คณะโบราณคดี 2) คณะอักษรศาสตร์ 3) คณะจิตรกรรมประติมากรรมและภาพพิมพ์ และ 4) คณะวิทยาศาสตร์ เปิดรับนักศึกษา รุ่นแรกปีการศึกษา 2557

3. หลักสูตรวิทยาศาสตรมหาบัณฑิต สาขาวิชาการออกแบบและศิลปะเสียง (หลักสูตร พหุวิทยาการ หลักสูตรใหม่ พ.ศ. 2558)

หลักสูตรนี้เป็นความร่วมมือทางวิชาการของคณะวิชาต่างๆ ได้แก่ 1) คณะดุริยางคศาสตร์ 2) คณะวิศวกรรมศาสตร์และเทคโนโลยีอุตสาหกรรม 3) คณะสถาปัตยกรรมศาสตร์ และ 4) คณะจิตรกรรม ประติมากรรมและภาพพิมพ์ เปิดรับนักศึกษา รุ่นแรกปีการศึกษา 2558

4. หลักสูตรศิลปศาสตรมหาบัณฑิต สาขาวิชานุรักษ์ศิลปกรรม (หลักสูตรพหุวิทยาการ หลักสูตร ใหม่ พ.ศ. 2558)

หลักสูตรนี้เป็นความร่วมมือทางวิชาการของคณะวิชาต่างๆ ได้แก่ 1) คณะจิตรกรรมประติมากรรมและ ภาพพิมพ์ 2) คณะวิทยาศาสตร์ และ 3) คณะโบราณคดี เปิดรับนักศึกษา รุ่นแรกปีการศึกษา 2558

5. หลักสูตรวิทยาศาสตรมหาบัณฑิต สาขาวิชาธุรกิจการเกษตร (หลักสูตรพหุวิทยาการ หลักสูตรใหม่ พ.ศ. 2558)

หลักสูตรนี้เป็นความร่วมมือทางวิชาการของคณะวิทยาการจัดการ และคณะสัตวศาสตร์และเทคโนโลยีการเกษตร เปิดรับนักศึกษา รุ่นแรกปีการศึกษา 2558

6. หลักสูตรศิลปมหาบัณฑิต สาขาวิชานวัตกรรมการออกแบบและการจัดการโรงแรมและ อสังหาริมทรัพย์ (หลักสูตรพหุวิทยาการ หลักสูตรใหม่ พ.ศ. 2559)

หลักสูตรนี้เป็นความร่วมมือทางวิชาการของคณะมัณฑนศิลป์ และคณะวิทยาการจัดการ กำหนดเปิดรับ เปิดรับนักศึกษา รุ่นแรกปีการศึกษา 2559

3.9 ข้อมูลนักศึกษา

ในปีการศึกษา 2559 บัณฑิตวิทยาลัย มีนักศึกษาระดับบัณฑิตศึกษาทั้งภาคปกติและโครงการพิเศษ รวมจำนวนทั้งสิ้น 3,933 คน ภาคปกติ จำนวน 1,368 คน โครงการพิเศษ จำนวน 2,565 คน จำแนกเป็นระดับปริญญาตรีบัณฑิต จำนวน 915 คน ภาคปกติ จำนวน 361 คน โครงการพิเศษ จำนวน 554 คน และระดับปริญญาโทบัณฑิต จำนวน 3,018 คน ภาคปกติ จำนวน 1,007 คน โครงการพิเศษ จำนวน 2,011 คน ในปีการศึกษา 2559 บัณฑิตวิทยาลัย มีนักศึกษาใหม่ระดับบัณฑิตศึกษาทั้งภาคปกติและโครงการพิเศษ รวมจำนวนทั้งสิ้น 912 คน ภาคปกติ จำนวน 358 คน โครงการพิเศษ จำนวน 554 คน จำแนกเป็นระดับปริญญาตรีบัณฑิต จำนวน 163 คน ภาคปกติ จำนวน 74 คน โครงการพิเศษ จำนวน 89 คน และระดับปริญญาโทบัณฑิต จำนวน 749 คน ภาคปกติ จำนวน 284 คน โครงการพิเศษ จำนวน 465 คน

3.10 อาจารย์และบุคลากร

ในปีการศึกษา 2559 บัณฑิตวิทยาลัยมีจำนวนบุคลากรรวม 27 คน ซึ่งเป็นบุคลากรสายสนับสนุน เป็นข้าราชการจำนวน 5 คน ลูกจ้างประจำจำนวน 1 คน พนักงานมหาวิทยาลัยจำนวน 19 คน ลูกจ้างมหาวิทยาลัยประเภทลูกจ้างประจำ จำนวน 1 คน และลูกจ้างมหาวิทยาลัย ประเภทลูกจ้างชั่วคราว จำนวน 1 คน

บุคลากรของบัณฑิตวิทยาลัย แบ่งออกเป็น 2 กลุ่ม คือ

- 1) กลุ่มบริหารและอำนวยการ ได้แก่ คณบดี รองคณบดี (3 คน) เลขานุการ (1 คน)
- 2) กลุ่มสายสนับสนุน มีบุคลากรรวมทั้งสิ้น 27 คน แบ่งออกเป็นประเภทต่าง ๆ ดังนี้
 - 2.1) ข้าราชการ จำนวน 5 คน
 - 2.2) พนักงานมหาวิทยาลัย ประเภทพนักงานประจำ จำนวน 16 คน
 - 2.3) พนักงานมหาวิทยาลัย ประเภทพนักงานชั่วคราว จำนวน 3 คน
 - 2.4) ลูกจ้างประจำ จำนวน 1 คน
 - 2.5) ลูกจ้างมหาวิทยาลัย ประเภทลูกจ้างประจำ จำนวน 1 คน
 - 2.6) ลูกจ้างมหาวิทยาลัย ประเภทลูกจ้างชั่วคราว จำนวน 1 คน

3.11 การบริหารจัดการ

งบประมาณ

ตารางที่ 3.11-1 สรุปรายรับ-รายจ่ายงบประมาณรายจ่ายจากเงินรายได้ประจำปีงบประมาณ พ.ศ. 2559 จำแนกตามหมวดรายจ่าย

รายการ	งบประมาณที่ตั้ง	รายรับ (บาท)	รายจ่าย (บาท)	คงเหลือ (บาท)
1. หมวดเงินเดือนและค่าจ้างประจำ	5,000,000.00	4,500,000.00	4,147,550.00	352,450.00
2. หมวดค่าจ้างชั่วคราว	1,100,000.00	1,075,200.00	820,802.00	254,398.00
3. หมวดค่าตอบแทน ใช้สอยและวัสดุ	4,000,000.00	2,000,000.00	2,244,188.63	244,188.63
4. หมวดค่าสาธารณูปโภค	350,000.00	350,000.00	298,700.00	51,300.00
5. หมวดค่าครุภัณฑ์ ที่ดินและสิ่งก่อสร้าง	300,000.00	300,000.00	131,245.00	168,755.00
6. หมวดเงินอุดหนุน	738,800.00	500,000.00	783,924.00	283,687.37
7. หมวดรายจ่ายอื่นๆ	12,000,000.00	867,300.00	729,924.00	137,376.00
8. งบดำเนินการ	2,400,000.00	2,000,000.00	1,882,254.00	117,746.00
9. งบลงทุน				
รวม	25,888,800.00	11,592,500.00	11,038,351.00	554,149.00

4. การนำผลการประเมินไปพัฒนาคุณภาพการศึกษา

คณะวิชาได้นำผลการประเมินคุณภาพการศึกษาจากการประเมินตนเองและจากข้อเสนอแนะของคณะผู้ประเมินไปวางแผนพัฒนาทำให้เกิดการพัฒนาคุณภาพการศึกษาอย่างต่อเนื่อง ดังตารางที่ 4-1

ตารางที่ 4-1 การนำผลการประเมินตนเองและข้อเสนอแนะของคณะผู้ประเมินไปพัฒนาคุณภาพการศึกษา

องค์ประกอบ	ข้อเสนอแนะจากคณะผู้ประเมิน	ผลการดำเนินการ
องค์ประกอบที่ 1 การผลิตบัณฑิต	-	-
องค์ประกอบที่ 2 การวิจัย		
องค์ประกอบที่ 3 การบริการวิชาการ	ข้อเสนอแนะ 1.ควรมีการวิเคราะห์แผนและโครงการบริการวิชาการด้วยวัตถุประสงค์ของแผนและโครงการในเชิงคุณภาพแทนเชิงปริมาณ โดยใช้ระบบ PDCA ในการทำงานให้ชัดเจนมากยิ่งขึ้น และควรให้ความสำคัญกับแผนการบริการวิชาการที่เกิดประโยชน์ต่อชุมชนและสังคมทั้งภายในและภายนอกตามยุทธศาสตร์ที่	สำรวจ วิเคราะห์ และจัดทำแผนการบริการวิชาการแก่สังคมในปีการศึกษา 2559 โดยใช้ระบบ PDCA ให้สอดคล้องกับวิสัยทัศน์ที่ตั้งไว้ และก่อให้เกิดประโยชน์ต่อชุมชนและสังคมทั้งภายในและภายนอกตามยุทธศาสตร์ที่ 5 การมีส่วนร่วมกับชุมชนในการเสริมสร้างความเข้มแข็งแก่สังคมตามแนวปรัชญาเศรษฐกิจพอเพียง ที่มหาวิทยาลัยกำหนด

องค์ประกอบ	ข้อเสนอแนะจากคณะผู้ประเมิน	ผลการดำเนินการ
	<p>5 การมีส่วนร่วมกับชุมชนในการเสริมสร้างความเข้มแข็งแก่สังคมตามแนวปรัชญาเศรษฐกิจพอเพียง ที่มหาวิทยาลัยกำหนดไว้</p> <p>2.สำรวจการบริการวิชาการของบัณฑิตวิทยาลัยทั้งหมด เพื่อวางแผนการบริหารงานในด้านนี้ได้อย่างเหมาะสม สอดคล้องกับวิสัยทัศน์ที่ตั้งไว้ และสร้างรายได้ในอนาคต</p>	<p>ไว้ ให้เป็นไปตามเกณฑ์มาตรฐานและเป้าหมายที่กำหนด</p>
<p>องค์ประกอบที่ 4 การทำนุบำรุงศิลปะและวัฒนธรรม</p>	<p>1.ควรมีการกำหนดตัวชี้วัดความสำเร็จตามวัตถุประสงค์ของแผนเป็นเชิงคุณภาพ และสอดคล้องกับวิสัยทัศน์ของมหาวิทยาลัย</p> <p>2.ควรมีการนำเอกลักษณ์ อัตลักษณ์ ที่เน้นการเป็นผู้มีความคิดสร้างสรรค์ และมีจิตอาสา ที่กำหนดไว้ในมหาวิทยาลัยไปใช้ในการดำเนินโครงการในด้านศิลปวัฒนธรรมให้กับบัณฑิตศึกษาด้วย</p>	<p>จัดทำแผนการทำนุบำรุงศิลปะและวัฒนธรรมในปีการศึกษา 2559 โดยกำหนดตัวชี้วัดความสำเร็จตามวัตถุประสงค์ของแผนเป็นเชิงคุณภาพ และ สอดคล้องกับวิสัยทัศน์ของมหาวิทยาลัย พร้อมทั้งนำเอกลักษณ์ อัตลักษณ์ ที่เน้นการเป็นผู้มีความคิดสร้างสรรค์และมีจิตอาสา กำหนดไว้ในมหาวิทยาลัยไปใช้ในการดำเนินโครงการในด้านศิลปวัฒนธรรมให้กับบัณฑิตศึกษา</p>
<p>องค์ประกอบที่ 5 การบริหารจัดการ</p>	<p>1.ควรวิเคราะห์ข้อมูลทางการเงินของบัณฑิตวิทยาลัย ในพันธกิจด้านการเป็นหน่วยงานสนับสนุน</p> <p>2.ควรวิเคราะห์ความเสี่ยงและบริหารความเสี่ยงที่เกี่ยวข้องกับหน่วยงานของตนเอง เช่น สถานภาพของหน่วยงานที่ไม่ชัดเจน ข้อจำกัดของงบประมาณ อัตรากำลังที่เกี่ยวข้องกับหลักสูตรที่ต้องรับผิดชอบ และการดำเนินงานอื่น ๆ</p> <p>3.ควรมีแผนการบริหารและแผนพัฒนาบุคลากรที่กำหนดทิศทางการบริหารจัดการได้ในอนาคต และควรมีเป้าหมายในการกำหนดเส้นทางความก้าวหน้าในวิชาชีพรายบุคคล</p>	<p>ดำเนินการบริหารงานเพื่อการกำกับติดตามผลลัพธ์ตามพันธกิจ กลุ่มสถาบัน และเอกลักษณ์ของหน่วยงานตามเป้าหมาย ให้เป็นไปตามเกณฑ์มาตรฐานที่กำหนด และพัฒนาตามข้อเสนอแนะของคณะกรรมการ ได้แก่</p> <p>1.วิเคราะห์ข้อมูลทางการเงินของบัณฑิตวิทยาลัย ในพันธกิจด้านการเป็นหน่วยงานสนับสนุน</p> <p>2.วิเคราะห์ความเสี่ยงและบริหารความเสี่ยงที่เกี่ยวข้องกับหน่วยงานของตนเอง เช่น การปรับโครงสร้างของหน่วยงานงบประมาณ และการดำเนินงานอื่น ๆ</p> <p>3. จัดทำแผนการบริหารและแผนพัฒนาบุคลากรที่กำหนดทิศทางการบริหารจัดการได้ในอนาคต และมีเป้าหมายในการกำหนดเส้นทางความก้าวหน้าใน</p>

องค์ประกอบ	ข้อเสนอแนะจากคณะผู้ประเมิน	ผลการดำเนินการ
		วิชาชีพรายบุคคลปี พ.ศ.2560-2562
องค์ประกอบที่ 6 ภารกิจสนับสนุนการ เรียนการสอนและ การบริหาร (ภารกิจ เฉพาะของหน่วยงาน สนับสนุน)	ควรมีการประเมินผลเชิงคุณภาพ แยก หมวดหมู่วิเคราะห์ตามรายคณะ และ ระดับการศึกษา เพื่อจะได้นำผลไป ปรับปรุงการบริการให้สอดคล้องกับ ความต้องการของผู้ใช้บริการ	ดำเนินการประเมินผลการให้บริการด้าน ต่าง ๆ ตามพันธกิจของหน่วยงาน และ สำหรับการประเมินผลความพึงพอใจของ ผู้สำเร็จการศึกษาระดับบัณฑิตศึกษา มีการประเมินผลเชิงคุณภาพ และแยก หมวดหมู่เป็นรายคณะ และ ระดับ การศึกษา เพื่อจะได้นำผลไปปรับปรุง การบริการให้สอดคล้องกับความต้องการ ของผู้ใช้บริการต่อไป

5. วัตถุประสงค์ในการประเมิน

5.1 เพื่อประเมินระบบและกลไกการประกันคุณภาพการศึกษาและผลการดำเนินงานตามองค์ประกอบและตัวบ่งชี้สำนักงานคณะกรรมการการอุดมศึกษา (สกอ.) ปี 2557 กำหนด โดยใช้เกณฑ์ของสถาบันอุดมศึกษา กลุ่ม ค1 สถาบันเฉพาะทางที่เน้นระดับบัณฑิตศึกษา

5.2 เพื่อให้ข้อเสนอแนะต่อคณบดี คณาจารย์และบุคลากร ค้นหาจุดแข็ง จุดที่ควรพัฒนาตลอดจนให้ข้อเสนอแนะในการปรับปรุงเพื่อพัฒนาการดำเนินงานของบัณฑิตวิทยาลัย มหาวิทยาลัยศิลปากร อย่างต่อเนื่อง

5.3 นำผลการประเมินคุณภาพทุกหลักสูตรและทุกคณะที่ผ่านการพิจารณาของกรรมกรระดับสถาบันเสนอสภาสถาบันเพื่อพิจารณา

6. วิธีการประเมิน

6.1 การเตรียมการและวางแผนก่อนตรวจเยี่ยม

คณะกรรมการประเมินคุณภาพการศึกษาภายใน ได้ประชุมเพื่อเตรียมการและวางแผนก่อนตรวจเยี่ยม โดยศึกษาจากรายงานประจำปีที่เป็นรายงานการประเมินคุณภาพภายในของบัณฑิตวิทยาลัย ประจำปีการศึกษา 2558 โดยได้ข้อสรุปคือ ประธานฯและคณะกรรมการร่วมกันพิจารณาในทั้ง 4 องค์ประกอบ 5 ตัวบ่งชี้

6.2 การดำเนินการระหว่างการตรวจเยี่ยม

คณะกรรมการประเมินคุณภาพการศึกษาภายในศึกษาเอกสารรายงานประจำปีที่เป็นรายงานการประเมินคุณภาพภายในของบัณฑิตวิทยาลัย ประจำปีการศึกษา 2559 ตรวจสอบรายการเอกสารอ้างอิงตามรายงานที่ระบุไว้ และการรวบรวมข้อมูลเพิ่มเติม จากการสัมภาษณ์ ผู้บริหาร ประกอบการพิจารณาประเมินคุณภาพภายใน

6.3 การดำเนินการหลังการตรวจเยี่ยม

คณะกรรมการประเมินคุณภาพการศึกษาภายใน ได้ประชุมร่วมกันในการพิจารณาผลการประเมินตนเองของบัณฑิตวิทยาลัย โดยได้เสนอแนะจุดแข็ง จุดอ่อน และข้อเสนอแนะ ผลการประเมินรายองค์ประกอบการ

ประเมินคุณภาพการศึกษาภายใน ตารางวิเคราะห์ผลการประเมินระดับคณะ เพื่อจัดทำรายงานผลการประเมิน
คุณภาพการศึกษาภายใน

6.4 วิธีการตรวจสอบความถูกต้องน่าเชื่อถือของข้อมูล

คณะกรรมการประเมินคุณภาพการศึกษาภายใน ได้ตรวจสอบความสอดคล้องและความถูกต้องจาก
รายงานประจำปีที่เป็นรายงานการประเมินคุณภาพภายใน ประจำปีการศึกษา 2559 กับเอกสารอ้างอิงและข้อมูล
ที่ได้จากการสัมภาษณ์เพิ่มเติม เพื่อตรวจสอบความถูกต้องและการดำเนินงานจริง

7. ผลการประเมินรายตัวบ่งชี้ (รายงานตามตาราง ป.1)

คณะกรรมการฯ ได้ประชุมพิจารณาผลการประเมินด้วยวาจา เมื่อวันที่ 23 สิงหาคม 2560 แล้วเห็นว่า
บัณฑิตวิทยาลัย มหาวิทยาลัยศิลปากร ได้ดำเนินการตามองค์ประกอบคุณภาพการจัดการศึกษา 4 องค์ประกอบ
5 ตัวบ่งชี้ ตามแนวทางของสำนักงานคณะกรรมการการอุดมศึกษา (สกอ.) มีผลการประเมินตามองค์ประกอบและ
ตัวบ่งชี้ ดังรายละเอียดตามตาราง ป. 1

ตารางที่ 7-1 ตาราง ป1 สรุปผลการประเมินรายตัวบ่งชี้ของสำนักงานคณะกรรมการการอุดมศึกษา

ตัวบ่งชี้คุณภาพ	เป้าหมาย	ผลการดำเนินงาน		คะแนนประเมิน ของ คณะ สัตวศาสตร์ฯ	คะแนนประเมิน โดยคณะกรรมการ (เกณฑ์ สกอ.)	หมายเหตุ (เหตุผลของการ ประเมินที่ต่างจาก ที่ระบุใน SAR)
		ตัวตั้ง	ผลลัพธ์ (% หรือสัดส่วน)			
		ตัวหาร				
องค์ประกอบที่ 1 การผลิตบัณฑิต						
ตัวบ่งชี้ที่ 1.1 ผลการบริหารจัดการ หลักสูตรโดยรวม	หลักสูตรได้ มาตรฐาน 100%	19.01	3.17	3.17	3.17	
		6				
เฉลี่ยองค์ประกอบที่ 1		ตามเกณฑ์ สกอ.		3.17	3.17	
องค์ประกอบที่ 3 การบริการวิชาการ						
ตัวบ่งชี้ 3.1 การบริการวิชาการแก่สังคม	6 ข้อ	6 ข้อ		5	5	
เฉลี่ยองค์ประกอบที่ 3		ตามเกณฑ์ สกอ.		5.00	5.00	
องค์ประกอบที่ 4 การทำนุบำรุงศิลปะและวัฒนธรรม						
ตัวบ่งชี้ 4.1 ระบบและกลไกการทำนุ บำรุงศิลปะและวัฒนธรรม	6 ข้อ	6 ข้อ		5	5	
เฉลี่ยองค์ประกอบที่ 4		ตามเกณฑ์ สกอ.		5.00	5.00	
องค์ประกอบที่ 5 การบริหารจัดการ						

ตารางที่ 7-1 ตาราง ป1 สรุปผลการประเมินรายตัวบ่งชี้ของสำนักงานคณะกรรมการการอุดมศึกษา

ตัวบ่งชี้คุณภาพ	เป้าหมาย	ผลการดำเนินงาน		คะแนนประเมิน ของ คณะ สัตวศาสตร์ฯ	คะแนนประเมิน โดยคณะกรรมการ (เกณฑ์ สกอ.)	หมายเหตุ (เหตุผลของการ ประเมินที่ต่างจาก ที่ระบุใน SAR)
		ตัวตั้ง	ผลลัพธ์ (% หรือสัดส่วน)			
		ตัวหาร				
ตัวบ่งชี้ 5.1 การบริหารของคณะเพื่อ การกำกับติดตามผลลัพธ์ตามพันธกิจ กลุ่มสถาบัน และเอกลักษณ์ของคณะ	7 ข้อ		7 ข้อ	5	5	
ตัวบ่งชี้ 5.2 ระบบกำกับกำกับการประกัน คุณภาพหลักสูตร	6 ข้อ		6 ข้อ	5	5	
เฉลี่ยองค์ประกอบที่ 5	ตามเกณฑ์ สกอ.			5.00	5.00	
เฉลี่ยรวมทุกองค์ประกอบ	ตามเกณฑ์ สกอ.			4.63	4.63	

8. ผลการประเมินตามรายองค์ประกอบคุณภาพ สกอ.

ตารางที่ 8-1 ตาราง ป.2 ผลการประเมินตามองค์ประกอบ
บัณฑิตวิทยาลัย มหาวิทยาลัยศิลปากร

องค์ประกอบคุณภาพ	คะแนน				ผลการประเมิน
	ปัจจัยนำเข้า (I)	กระบวนการ (P)	ผลผลิตหรือ ผลลัพธ์ (O)	คะแนนรวม	
					0.00 - 1.50 การดำเนินงานต้องปรับปรุงเร่งด่วน 1.51 - 2.50 การดำเนินงานต้องปรับปรุง 2.51 - 3.50 การดำเนินงานระดับพอใช้ 3.51 - 4.50 การดำเนินงานระดับดี 4.51 - 5.00 การดำเนินงานระดับดีมาก
องค์ประกอบที่ 1 การผลิตบัณฑิต			3.17	3.17	พอใช้
องค์ประกอบที่ 3 การบริการ วิชาการ		5.00		5.00	ดีมาก
องค์ประกอบที่ 4 การทำนุบำรุง ศิลปะและวัฒนธรรม		5.00		5.00	ดีมาก
องค์ประกอบที่ 5 การบริหาร จัดการ		5.00		5.00	ดีมาก
เฉลี่ยรวมทุกตัวบ่งชี้ของทุก องค์ประกอบ		5.00	3.17	4.63	ดีมาก
ผลการประเมิน		ดีมาก	พอใช้	ดี	

9. จุดแข็ง จุดที่ควรพัฒนาและข้อเสนอแนะของแต่ละองค์ประกอบ

องค์ประกอบที่ 1 : การผลิตบัณฑิต

จุดแข็ง
<ol style="list-style-type: none"> 1. มีหลักสูตรพหุวิทยาการของบัณฑิตวิทยาลัยเป็นหลักสูตรที่น่าสนใจ เช่น หลักสูตรศิลปศาสตรมหาบัณฑิต สาขาวิชาการจัดการจดหมายเหตุและสารสนเทศมรดกทางวัฒนธรรม 2. หลักสูตรพหุวิทยาการเป็นหลักสูตรที่สร้างองค์ความรู้ใหม่และช่วยแก้ปัญหาที่เกิดขึ้นได้อย่างแท้จริง
แนวทางเสริมจุดแข็ง
<ol style="list-style-type: none"> 1. ควรสร้างเครือข่ายความร่วมมือกับต่างประเทศในด้านการรับนักศึกษา 2. หาช่องทางในการประชาสัมพันธ์เพิ่มจำนวนศึกษาให้มากขึ้น
จุดที่ควรพัฒนา
-
ข้อเสนอแนะในการปรับปรุง
-
วิธีปฏิบัติที่ดี/นวัตกรรม
-

องค์ประกอบที่ 3 : การบริการวิชาการแก่สังคม

จุดแข็ง
<ol style="list-style-type: none"> 1. มีโครงการบริการวิชาการแก่สังคมที่ตอบสนองความต้องการของสังคมในด้านต่างๆ ที่หลากหลาย 2. โครงการจากห้องประชุมชนเป็นโครงการบริการวิชาการที่เป็นประโยชน์ต่อการพัฒนาเชิงพื้นที่อย่างแท้จริง
แนวทางเสริมจุดแข็ง
<ol style="list-style-type: none"> 1. ควรมีการสำรวจความต้องการของชุมชนในการรับบริการวิชาการเพื่อให้ได้ข้อมูลของกลุ่มต่างๆ ที่หลากหลายยิ่งขึ้น เพื่อนำไปสู่การบริการวิชาการที่รอบด้านมากยิ่งขึ้น 2. ควรส่งเสริมโครงการบริการวิชาการห้องประชุมชนให้เพิ่มมากขึ้น

จุดที่ควรพัฒนา
-
ข้อเสนอแนะในการปรับปรุง
- ควรวิเคราะห์ในภาพรวมของแผนบริการวิชาการแก่สังคมประจำปีโดยเฉพาะการวิเคราะห์ตัวบ่งชี้ความสำเร็จของแผนและโครงการบริการวิชาการแก่สังคม และนำเข้าที่ประชุมกรรมการประจำคณะเพื่อพิจารณา
วิธีปฏิบัติที่ดี/นวัตกรรม
-

องค์ประกอบที่ 4 : การทำนุบำรุงศิลปะและวัฒนธรรม

จุดแข็ง
- นำองค์ความรู้ที่มีหลักสูตรพหุวิทยาการมาใช้ในการจัดกิจกรรมทำนุบำรุงศิลปะและวัฒนธรรม เช่น การจัดนิทรรศการดนตรีในดวงใจนิรันดร์ เพื่อเทิดพระเกียรติและสำนึกในพระมหากรุณาธิคุณของพระบาทสมเด็จพระปรมินทรมหาภูมิพลอดุลยเดชที่มีต่อการศึกษาไทย และมีการบูรณาการองค์ความรู้เกี่ยวกับ การปั้น การวาด การใช้คอมพิวเตอร์ในการวาดภาพการ์ตูนสร้างสรรค์เพื่อสื่อคำสอนทางพุทธศาสนา ในโครงการบรรพชาสามเณร 4.0
แนวทางเสริมจุดแข็ง
- ควรสร้างเครือข่ายทั้งภาครัฐและเอกชนเข้ามาร่วมกิจกรรมทำนุบำรุงศิลปะและวัฒนธรรมให้มากขึ้น
จุดที่ควรพัฒนา
- การกำหนดค่าเป้าหมายของโครงการ
ข้อเสนอแนะในการปรับปรุง
- ควรปรับตัวบ่งชี้ความสำเร็จของโครงการระดับโครงการให้สามารถวัดได้จริง โดยกำหนดเป็นจำนวนคน จำนวนเงิน ค่าเฉลี่ย ร้อยละ เป็นต้น
วิธีปฏิบัติที่ดี/นวัตกรรม
-

องค์ประกอบที่ 5 : การบริหารจัดการ

จุดแข็ง
- ผู้บริหารมีการบริหารจัดการโดยใช้หลักธรรมาภิบาล 10 ประการได้อย่างมีประสิทธิภาพ
แนวทางเสริมจุดแข็ง
-
จุดที่ควรพัฒนา
- ผลการประเมินคุณภาพหลักสูตรที่มีผลการประเมินในระดับปานกลาง จำนวน 2 หลักสูตร
ข้อเสนอแนะในการปรับปรุง
<ol style="list-style-type: none"> 1. หลักสูตรวิทยาศาสตรมหาบัณฑิต สาขาวิชาธุรกิจการเกษตร เปิดรับนักศึกษาปีการศึกษา 2558 – 2559 ไม่มีนักศึกษาเรียนจึงต้องพิจารณาปิดหลักสูตร 2. หลักสูตรศิลปมหาบัณฑิต สาขาวิชานวัตกรรมการออกแบบและการจัดการโรงแรมและอสังหาริมทรัพย์ เพิ่งเปิดรับนักศึกษาปีการศึกษา 2559 เป็นปีแรกจึงทำให้การดำเนินงานไม่ครบกระบวนการ ควรกำกับติดตามให้เป็นไปตามเกณฑ์มาตรฐานของ สกอ.
วิธีปฏิบัติที่ดี/นวัตกรรม

ข้อเสนอแนะในภาพรวม

5. ควรนำผลงานวิจัยและงานสร้างสรรค์ของนักศึกษาระดับบัณฑิตหลักสูตรพหุวิทยาการมาแสดงในผลการดำเนินงานส่วนนำในหัวข้อ ข้อมูลนักศึกษาไว้ในตัวเล่ม SAR
6. ควรมีการเปรียบเทียบความพึงพอใจของผู้รับบริการ 3 ปีย้อนหลัง เพื่อนำข้อมูลไปใช้ประโยชน์ในการปรับปรุงและพัฒนาต่อไป

ข้อเสนอแนะในภาพรวมระดับสถาบัน

7. มหาวิทยาลัยควรส่งเสริมและสนับสนุนการประชาสัมพันธ์หลักสูตรระดับบัณฑิตศึกษาสู่ กลุ่มเป้าหมาย ทั้งภายในและต่างประเทศ
8. ควรเพิ่มอัตราบุคลากรสายสนับสนุนให้สอดคล้องกับภารกิจอย่างน้อย 1 อัตรา

ภาคผนวก



คำสั่งมหาวิทยาลัยศิลปากร

ที่ 1667 / 2560

เรื่อง แต่งตั้งคณะกรรมการประเมินคุณภาพการศึกษาภายใน
ระดับคณะวิชา/หน่วยงานสนับสนุนเทียบเท่า ประจำปีการศึกษา 2559

เพื่อให้การประเมินคุณภาพการศึกษาภายใน ระดับคณะวิชา/หน่วยงานสนับสนุนเทียบเท่า
ประจำปีการศึกษา 2559 ดำเนินไปด้วยความเรียบร้อย มีประสิทธิภาพและบรรลุผลตามวัตถุประสงค์ มหาวิทยาลัย
จึงแต่งตั้งคณะกรรมการเพื่อประเมินคุณภาพการศึกษาภายในระดับคณะวิชา/หน่วยงานสนับสนุนเทียบเท่า
ปีการศึกษา 2559 ดังต่อไปนี้

1. คณะจิตรกรรมประติมากรรมและภาพพิมพ์

ผู้ช่วยศาสตราจารย์พันธ์ศักดิ์	พลสารัมย์	ประธานกรรมการ
ผู้ช่วยศาสตราจารย์อริยา	สุอังคะวาทีน	กรรมการ
อาจารย์สมาน	สรรพศรี	กรรมการ
นางสาวสาวิตตรี	ศิลปประเสริฐ	เลขานุการ
นางสาวฉัตรระพี	แย้มเกษร	ผู้ประสานงาน
นางสาวเกวลี	แพ่งต่าย	ผู้ประสานงาน
นางสาวมณฑนา	ศรีเทพ	ผู้ประสานงาน

2. คณะสถาปัตยกรรมศาสตร์

อาจารย์สมาน	สรรพศรี	ประธานกรรมการ
อาจารย์วิรัตน์	รัตตากร	กรรมการ
ผู้ช่วยศาสตราจารย์ ดร.กังวล	คัชชิมา	กรรมการ
นางสาวเพ็ญสุภา	ศรีพรหมทอง	เลขานุการ
นางสาวกุลจิรา	น้อยพงษ์	ผู้ประสานงาน

3. คณะโบราณคดี

รองศาสตราจารย์ ดร.วิภาวรรณ	อยู่เย็น	ประธานกรรมการ
รองศาสตราจารย์ ดร.ชาคริต	ชุ่มวัฒน์	กรรมการ
อาจารย์ ดร.เกรียงไกร	เกิดศิริ	กรรมการ
นางสาววรรณุช	พุ่มเรือง	เลขานุการ
นางสาวพนิดา	จิววงษ์โรจน์	ผู้ประสานงาน

/4.คณะ.....

4. คณะมัณฑนศิลป์
อาจารย์สมาน สรรพศรี ประธานกรรมการ
ผู้ช่วยศาสตราจารย์ ดร.เกรียงศักดิ์ เขียวมั่ง กรรมการ
ผู้ช่วยศาสตราจารย์ ดร.กังวล คัชขิมา กรรมการ
นางสาวอัญชานา คล่องไชยชน เลขานุการ
นางภาวนา ใจประสาท ผู้ประสานงาน
นางสาวนันทนา แซ่ลี ผู้ประสานงาน
5. คณะอักษรศาสตร์
รองศาสตราจารย์ ดร.วัฒนา พัดเกตุ ประธานกรรมการ
ผู้ช่วยศาสตราจารย์ ดร.อินทิรา ชาฮีร์ กรรมการ
ผู้ช่วยศาสตราจารย์ ดร.กังวล คัชขิมา กรรมการ
นางสาวสาวิตรี ศิลประเสริฐ เลขานุการ
นายกฤษดา ไพวรธรรม ผู้ประสานงาน
6. คณะศึกษาศาสตร์
รองศาสตราจารย์ ดร.บังอร เสรีรัตน์ ประธานกรรมการ
รองศาสตราจารย์ ดร.ดวงกมล ไตรวิจิตรคุณ กรรมการ
ผู้ช่วยศาสตราจารย์ ดร.กังวล คัชขิมา กรรมการ
นางสาวจิรวรรณ งานทอง เลขานุการ
นางสาววรรณภา แสงวัฒนะกุล ผู้ประสานงาน
นางสาวศิวาพร ยอดทรงตระกูล ผู้ประสานงาน
7. คณะวิทยาศาสตร์
ศาสตราจารย์ นายแพทย์วุฒิชัย ธนาพงศธร ประธานกรรมการ
ผู้ช่วยศาสตราจารย์วันชัย สุ่มเล็ก กรรมการ
อาจารย์ ดร.ประสิทธิ์ พงษ์เรืองพันธ์ุ กรรมการ
นางสาวสาวิตรี ศิลประเสริฐ เลขานุการ
นางสาวจิตรรดี ตันติศขาภรณ์ ผู้ประสานงาน
8. คณะเภสัชศาสตร์
ภญ.รองศาสตราจารย์ ดร.อรลักษณ์า แพร์ตกุล ประธานกรรมการ
ภญ.ผู้ช่วยศาสตราจารย์ ดร. ชุติมา วีรินชพงศ์ กรรมการ
ผู้ช่วยศาสตราจารย์ ดร.จรุงแสง ลักษณะบุญส่ง กรรมการ
ผู้ช่วยศาสตราจารย์ชวลิต ขาวเขียว กรรมการ
ผู้ช่วยศาสตราจารย์ ดร.วรางคณา นิพัทธ์สุขกิจ กรรมการ
นางสาวเพ็ญสุภา ศรีพรหมทอง เลขานุการ
ภญ.รศ.ดร.สุชาดา พิริยะประสาธน์ ผู้ประสานงาน

9. คณะวิศวกรรมศาสตร์และเทคโนโลยีอุตสาหกรรม

รองศาสตราจารย์ ดร.ธณัฐคุณ	มงคลอัครรัตน์	ประธานกรรมการ
รองศาสตราจารย์ ดร.ประณัฐ	โพธิยะราช	กรรมการ
รองศาสตราจารย์ ดร.ศิริวรรณ	ศรีสรณ์ต์	กรรมการ
ผู้ช่วยศาสตราจารย์ ดร.สมภพ	รอดอัมพร	กรรมการ
ภญ.รองศาสตราจารย์ ดร.อวยพร	อภิรักษ์อร่ามวง	กรรมการ
นางสาวเพ็ญสุภา	ศรีพรหมทอง	เลขานุการ
ผู้ช่วยศาสตราจารย์ ดร.นิติ	ยงวนิชย์	ผู้ประสานงาน

10. คณะดุริยางคศาสตร์

ผู้ช่วยศาสตราจารย์พันธ์ศักดิ์	พลสารมย์	ประธานกรรมการ
ผู้ช่วยศาสตราจารย์ ดร.ยุทธนา	ฉัพพรรณรัตน์	กรรมการ
ผู้ช่วยศาสตราจารย์วินชัย	เอื้อจิตรเมศ	กรรมการ
นางสาวจิราวรรณ	จันทอง	เลขานุการ
นางสาวมลฤดี	มีอิสสระ	ผู้ประสานงาน

11. คณะสัตวศาสตร์และเทคโนโลยีการเกษตร

ผู้ช่วยศาสตราจารย์อุบล	สมทรง	ประธานกรรมการ
ผู้ช่วยศาสตราจารย์ ดร.เอกราช	บางท่าไม้	กรรมการ
อาจารย์เพ็ญจมาศ	คำธนะ	กรรมการ
นางสาวนิศารัตน์	เวชประพันธ์	เลขานุการ
นายเฉลิมชนม์	ก่อสกุลใหม่	ผู้ประสานงาน

12. คณะวิทยาการจัดการ

ผู้ช่วยศาสตราจารย์ ดร.สุวัฒน์	ฉิมะสังคนันท์	ประธานกรรมการ
ผู้ช่วยศาสตราจารย์ ดร.พรณี	คอนจื่อ	กรรมการ
ผู้ช่วยศาสตราจารย์ ดร.เสนีย์	พวงยามณี	กรรมการ
นางสาวอัญชานา	คลองไชยชน	เลขานุการ
นางสุภาคินี	วิชัยโชติ	ผู้ประสานงาน
นางสาวรสสา	พูลเนตร์	ผู้ประสานงาน

13. คณะเทคโนโลยีสารสนเทศและการสื่อสาร

ผู้ช่วยศาสตราจารย์พันธ์ศักดิ์	พลสารมย์	ประธานกรรมการ
รองศาสตราจารย์ ดร.วศิน	อิงคพัฒน์กุล	กรรมการ
ผู้ช่วยศาสตราจารย์ ดร.อรอนงค์	ผิวนิล	กรรมการ
นางสาววรรณุช	พุ่มเรือง	เลขานุการ
นางสาววรรณนา	ศิลป์ประเสริฐ	ผู้ประสานงาน

/14.คณะ.....

14. วิทยาลัยนานาชาติ

ผู้ช่วยศาสตราจารย์ ดร.สุวัฒน์	ฉิมะสังคนันท์	ประธานกรรมการ
อาจารย์ ดร.ปิยวรรณ	สิริประเสริฐศิลป์	กรรมการ
อาจารย์ ดร.น้ำฝน	ใจดี	กรรมการ
นางสาวนิศารัตน์	เวชประพันธ์	เลขานุการ
อาจารย์อมรา	วีระวัฒน์	ผู้ประสานงาน

15. บัณฑิตวิทยาลัย

รองศาสตราจารย์ ดร.กาญจนา	บุญส่ง	ประธานกรรมการ
ผู้ช่วยศาสตราจารย์ ดร.กิตติคม	คาวิรัตน์	กรรมการ
ผู้ช่วยศาสตราจารย์ ดร.วรางคณา	นิพัทธ์สุขกิจ	กรรมการ
นางสาวนิศารัตน์	เวชประพันธ์	เลขานุการ
นางสาวอรุณ	บัวจิ้น	ผู้ประสานงาน

16. สำนักหอสมุดกลาง

ผู้ช่วยศาสตราจารย์ ดร.เยาวภา	บัวเวช	ประธานกรรมการ
ผู้ช่วยศาสตราจารย์ ดร.เนืองวงศ์	ทวยเจริญ	กรรมการ
ผู้ช่วยศาสตราจารย์บุหลัน	กุลวิจิตร	กรรมการ
นางสาวอัญชญา	คลองไชยชน	เลขานุการ
นางณัชชา	มณีวงศ์	ผู้ประสานงาน

17. ศูนย์คอมพิวเตอร์

รองศาสตราจารย์ ดร.บุญวัฒน์	อัฐขุ	ประธานกรรมการ
อาจารย์อารียา	ศรีประเสริฐ	กรรมการ
ดร.ญาณิฐา	หลิมวัฒนา	กรรมการ
นางสาววรรณุช	พุ่มเรือง	เลขานุการ
นางสาวบุญมี	ตระกูลชัยศรี	ผู้ประสานงาน

18. สำนักงานอธิการบดี

ผู้ช่วยศาสตราจารย์ ดร.โปรดปราน	สิริธีรศาสน์	ประธานกรรมการ
ผู้ช่วยศาสตราจารย์ ดร.อรอนงค์	ผิวนิล	กรรมการ
อาจารย์ ดร.ธนาทร	เจียรกุล	กรรมการ
นางสาวอัญชญา	คลองไชยชน	เลขานุการ
นางสาวนิศารัตน์	เวชประพันธ์	ผู้ประสานงาน

19. หอศิลป์ มหาวิทยาลัยศิลปากร

รองศาสตราจารย์จันทนี	เพชรานนท์	ประธานกรรมการ
รองศาสตราจารย์เทพศักดิ์	ทองนพคุณ	กรรมการ
ผู้ช่วยศาสตราจารย์สิทธิชัย	ปรัชญารัตติกุล	กรรมการ
นางสาวเพ็ญสุภา	ศรีพรหมทอง	เลขานุการ
นายจรูญสวัสดิ์	ครองภูมินทร์	ผู้ประสานงาน

/20.คณะ.....

20. สำนักงานสภามหาวิทยาลัย

ผู้ช่วยศาสตราจารย์ ดร.เยาวภา	บัวเวช	ประธานกรรมการ
ผู้ช่วยศาสตราจารย์ ดร.สุวิมล	เรืองศรี	กรรมการ
ภญ.รองศาสตราจารย์ ดร.อวยพร	อภิรักษ์อร่ามวง	กรรมการ
นางสาวนิศารัตน์	เวชประพันธ์	เลขานุการ
นางประไพพรรณ	ข้าภาชี	ผู้ประสานงาน

โดยให้คณะกรรมการมีหน้าที่

1. ประเมินคุณภาพการศึกษาภายใน ระดับคณะวิชา/หน่วยงานสนับสนุนเทียบเท่า ให้แล้วเสร็จภายใน ระยะเวลาที่กำหนด
2. ส่งรายงานผลการประเมินคุณภาพการศึกษาภายใน ภายในวันศุกร์ที่ 15 กันยายน 2560 เพื่อนำเข้า ที่ประชุมคณะกรรมการบริหารมหาวิทยาลัยศิลปากร (ก.บ.ม.) และที่ประชุมสภามหาวิทยาลัยศิลปากร
3. จัดส่งรายงานผ่านระบบฐานข้อมูลด้านการประกันคุณภาพการศึกษา (CHE QA 3D) ให้แล้วเสร็จภายใน ระยะเวลาที่กำหนด

สั่ง ณ วันที่ 20 กรกฎาคม พ.ศ. 2560

วิมล

(ผู้ช่วยศาสตราจารย์ ดร.วิมล สุทธะนันท์)
อธิการบดีมหาวิทยาลัยศิลปากร

กำหนดการประชุมคุณภาพการศึกษาภายในบัณฑิตวิทยาลัย มหาวิทยาลัยศิลปากร
ปีการศึกษา 2559

วันพุธที่ 23 สิงหาคม 2560 เวลา 09.00-16.00 น.

ณ ห้องประชุมบัณฑิตวิทยาลัย มหาวิทยาลัยศิลปากร ตลิ่งชัน กรุงเทพฯ

.....

เวลา 09.00 -09.20 น. กล่าวต้อนรับคณะกรรมการประเมินคุณภาพการศึกษาภายใน และ
แนะนำบัณฑิตวิทยาลัย พร้อมภาพรวมผลการดำเนินงานปีการศึกษา 2559
โดย รองศาสตราจารย์ ดร.ปานใจ ธารทัศน์วงศ์
คณบดีบัณฑิตวิทยาลัย มหาวิทยาลัยศิลปากร

เวลา 09.20 – 09.30 น. แนะนำกรรมการประเมิน และแจ้งแนวทางการประเมิน
โดย รองศาสตราจารย์ ดร.กาญจนา บุญส่ง
ประธานคณะกรรมการประเมิน

เวลา 09.30 – 11.30 น. คณะกรรมการประเมินตรวจสอบเอกสารหลักฐาน
และสอบถามข้อมูลผู้เกี่ยวข้อง

เวลา 11.30 - 16.00 น. คณะกรรมการประเมินสรุปผลการประเมินต่อผู้บริหาร และผู้เกี่ยวข้อง
พร้อมแลกเปลี่ยนเรียนรู้ร่วมกัน

.....

หมายเหตุ กำหนดการอาจมีการเปลี่ยนแปลงตามความเหมาะสม

รายนามผู้ร่วมให้ข้อมูลการประเมินคุณภาพการศึกษาภายใน ประจำปีการศึกษา 2559
บัณฑิตวิทยาลัย มหาวิทยาลัยศิลปากร

- | | | |
|--------------------------------|----------------|---|
| 1. รองศาสตราจารย์ ดร.ปานใจ | ธารทัศน์วงศ์ | คณบดีบัณฑิตวิทยาลัย |
| 2. ผู้ช่วยศาสตราจารย์ ดร.ไชยยศ | ไพวิทยศิริธรรม | รองคณบดีบัณฑิตวิทยาลัยฝ่ายวิชาการและวิจัย |
| 3. นางสาวอรุณ | บัวจิ้น | หัวหน้างานแผนและพัฒนาระบบ |