



รายงานผลการประเมินคุณภาพการศึกษาภายใน
ประจำปีการศึกษา 2559
(วันที่ 1 สิงหาคม 2559 ถึง 31 กรกฎาคม 2560)

วิทยาลัยนานาชาติ มหาวิทยาลัยศิลปากร
ประเมินเมื่อวันอังคารที่ 29 สิงหาคม พ.ศ. 2560

โดย
คณะกรรมการประเมินคุณภาพการศึกษาภายใน

คำนำ

รายงานผลการประเมินคุณภาพการศึกษาภายในของวิทยาลัยนานาชาติ มหาวิทยาลัยศิลปากร ประจำปีการศึกษา 2559 ฉบับนี้ จัดทำขึ้นโดยคณะกรรมการประเมินคุณภาพการศึกษาภายใน วิทยาลัยนานาชาติ มหาวิทยาลัยศิลปากร

เพื่อให้การประกันคุณภาพการศึกษาภายในของวิทยาลัยนานาชาติดำเนินการไปอย่างต่อเนื่อง คณะกรรมการประเมินคุณภาพการศึกษาภายใน จึงขอเสนอผลการประเมินคุณภาพการศึกษาภายใน ซึ่งประกอบด้วย ผลการประเมินรายตัวบ่งชี้ของสำนักงานคณะกรรมการการอุดมศึกษา ผลการประเมินตามองค์ประกอบคุณภาพ รวมทั้งจุดแข็ง จุดที่ควรพัฒนา ข้อเสนอแนะเพื่อการปรับปรุง และวิธีปฏิบัติที่ดี/นวัตกรรม เพื่อเป็นแนวทางในการพัฒนาการดำเนินงานของวิทยาลัยนานาชาติ ต่อไป

คณะกรรมการประเมินคุณภาพภายใน
วิทยาลัยนานาชาติ มหาวิทยาลัยศิลปากร
ประจำปีการศึกษา 2559

สารบัญ

หน้า

1. บทสรุปผู้บริหาร.....	1
2. ราชานามคณะกรรมการประเมินคุณภาพภายใน.....	2
3. บทนำ.....	3
4. การนำผลการประเมินไปพัฒนาคุณภาพการศึกษา.....	9
5. วัตถุประสงค์ในการประเมิน.....	10
6. วิธีการประเมิน.....	11
7. ผลการประเมินรายตัวบ่งชี้ (รายงานตามตาราง ป.1)	12
8. ผลการประเมินตามรายองค์ประกอบคุณภาพ สกอ.....	16
9. จุดแข็ง จุดที่ควรพัฒนาและข้อเสนอแนะของแต่ละองค์ประกอบ.....	17

ภาคผนวก

- คำสั่งมหาวิทยาลัยศิลปากร ที่ 1567/2560 เรื่องแต่งตั้งคณะกรรมการประเมินคุณภาพการศึกษาภายในมหาวิทยาลัยศิลปากร ระดับคณะวิชา/หน่วยงานสนับสนุนเทียบเท่า ประจำปีการศึกษา 2559
- กำหนดการตรวจประเมินคุณภาพการศึกษาภายใน
- ราชานามผู้ร่วมให้ข้อมูลการประเมินคุณภาพการศึกษาภายใน ประจำปีการศึกษา 2559

สารบัญภาพ

ภาพที่

หน้า

ภาพที่ 1 โครงสร้างการบริหารงาน

10

สารบัญตาราง

ตารางที่		หน้า
ตารางที่ 1	หลักสูตรของวิทยาลัยนานาชาติ โดยจำแนกตามระดับการศึกษา	7
ตารางที่ 2	การนำผลการประเมินตนเองและข้อเสนอแนะของคณะผู้ประเมินไปพัฒนาคุณภาพการศึกษา	9
ตารางที่ 3	ตาราง ป1 สรุปผลการประเมินรายตัวบ่งชี้ของสำนักงานคณะกรรมการการอุดมศึกษา	12
ตารางที่ 4	ตาราง ป2 ผลการประเมินตามองค์ประกอบ	17

รายงานผลการประเมินคุณภาพการศึกษา ประจำปีการศึกษา 2559
วิทยาลัยนานาชาติ มหาวิทยาลัยศิลปากร

1. บทสรุปผู้บริหาร

จากการประเมินคุณภาพภายในของคณะกรรมการประเมินคุณภาพการศึกษาภายในวิทยาลัยนานาชาติพบว่า วิทยาลัยนานาชาติ มีผลการประเมินตามตัวบ่งชี้ของ สกอ. ภาพรวมอยู่ในระดับ “ดี” คะแนนเฉลี่ย 3.80 โดยมีผลการประเมินด้านกระบวนการระดับ “ดี” คะแนนเฉลี่ย 4.43 ผลผลิตหรือผลลัพธ์ระดับ “ดี” คะแนนเฉลี่ย 3.78 และปัจจัยนำเข้าอยู่ในระดับ “พอใช้” คะแนนเฉลี่ย 2.71 ตามลำดับ

เมื่อพิจารณาผลการประเมินจำแนกตามรายองค์ประกอบของ สกอ. คณะฯ มีผลการประเมินดังนี้

องค์ประกอบ	คะแนนเฉลี่ย	ผลการประเมิน
องค์ประกอบที่ 1 การผลิตบัณฑิต	3.50	ระดับพอใช้
องค์ประกอบที่ 2 การวิจัย	3.79	ระดับดี
องค์ประกอบที่ 3 การบริการวิชาการ	3.00	ระดับพอใช้
องค์ประกอบที่ 4 การทำนุบำรุงศิลปและวัฒนธรรม	5.00	ระดับดี
องค์ประกอบที่ 5 การบริหารจัดการ	4.50	ระดับดี

ในการนี้ คณะกรรมการประเมินฯ มีข้อเสนอแนะเพื่อการพัฒนาในภาพรวม เพื่อการพัฒนาตามรายองค์ประกอบ ดังนี้


1. คณะควรกำหนดตัวชี้วัดของแผนกลยุทธ์ตามพันธกิจต่างๆให้ชัดเจนและเป็นรูปธรรม เพื่อสามารถกำกับติดตามและประเมินผลการดำเนินงานได้
2. คณะควรพัฒนาการเขียนรายงาน SAR ให้สามารถแสดงผลการดำเนินงานตามตัวบ่งชี้และเกณฑ์การประเมินคุณภาพการศึกษาคุณภาพระดับคณะ


คณะกรรมการหวังเป็นอย่างยิ่งว่ารายงานผลการประเมินฉบับนี้จะเป็นประโยชน์ต่อการพัฒนาคุณภาพการดำเนินงานตามภารกิจให้บรรลุตามปณิธานของวิทยาลัยนานาชาติ มหาวิทยาลัยศิลปากร ต่อไป



คณะกรรมการประเมินคุณภาพการศึกษาภายในระดับคณะวิชา
วิทยาลัยนานาชาติ มหาวิทยาลัยศิลปากร
ประจำปีการศึกษา 2559

2. รายงานคณะกรรมการประเมินคุณภาพการศึกษาภายใน ประจำปีการศึกษา 2559
วิทยาลัยนานาชาติ มหาวิทยาลัยศิลปากร

ลงนาม..........ประธานกรรมการ
(ผู้ช่วยศาสตราจารย์ ดร.สุวัฒน์ ฉิมะสังคนันท์)

ลงนาม..........กรรมการ
(อาจารย์ ดร.ปิยวรรณ สิริประเสริฐศิลป์)

ลงนาม..........กรรมการ
(อาจารย์ ดร.น้ำฝน ใจดี)

ลงนาม...............เลขานุการ
(นางสาวนิตารัตน์ เวชประพันธ์)

3. บทนำ

3.1 ชื่อหน่วยงานและมหาวิทยาลัยที่ได้รับการประเมิน

วิทยาลัยนานาชาติ มหาวิทยาลัยศิลปากร

3.2 รอบการประเมินผลการดำเนินงาน

ประจำปีการศึกษา 2559 (วันที่ 1 สิงหาคม 2559 – 31 กรกฎาคม 2560)

3.3 วัน เดือน ปี ที่ประเมินคุณภาพการศึกษาภายใน

วันอังคารที่ 29 สิงหาคม 2560

3.4 ประวัติความเป็นมาและข้อมูลทั่วไปเกี่ยวกับวิทยาลัยนานาชาติ มหาวิทยาลัยศิลปากร

ประวัติความเป็นมา

ปัจจุบันการศึกษาในระดับอุดมศึกษาของประเทศไทยมีการขยายตัวอย่างต่อเนื่อง สถาบันอุดมศึกษาได้พยายามพัฒนาศักยภาพของตนเองเพื่อให้สามารถผลิตบัณฑิตที่มีคุณภาพ และมีความสามารถในการแข่งขันทั้งในระดับประเทศ และระดับนานาชาติประเทศ ซึ่งการแข่งขันในระดับนานาชาติประเทศนั้น หลักสูตรการศึกษาต้องได้รับการรับรองมาตรฐานในระดับสากล เพื่อรองรับการแข่งขันในระดับสากล โดยการสร้างพันธมิตรทางวิชาการ และพัฒนาหลักสูตรการศึกษาให้มีมาตรฐานเป็นที่ยอมรับของสถาบันการศึกษา และองค์กรต่าง ๆ โดยอยู่บนพื้นฐานด้านศิลปะที่เข้มแข็งของมหาวิทยาลัยศิลปากร สภามหาวิทยาลัยศิลปากรจึงเห็นชอบโครงการจัดตั้งวิทยาลัยนานาชาติตั้งแต่ปี พ.ศ. 2546 โดยมีสถานภาพเป็นหน่วยงานในกำกับของมหาวิทยาลัย เพื่อทำหน้าที่จัดการศึกษาหลักสูตรนานาชาติ ตอบสนองต่อความต้องการศึกษาระดับอุดมศึกษาอันคำนึงถึงคุณภาพ ประสิทธิภาพและประสิทธิผลในการผลิตบัณฑิตที่มีคุณภาพระดับสากล รวมทั้งเพื่อเป็นแหล่งแลกเปลี่ยนความรู้ทางด้านวิชาการกับสถาบันอุดมศึกษาต่างประเทศ

ในช่วงระยะแรกของการดำเนินการวิทยาลัยนานาชาติเปิดดำเนินการเรียนการสอน ณ วิทยาเขตสารสนเทศเพชรบุรี ในปีการศึกษา 2546 ต่อมาได้ขยายพื้นที่การศึกษามายังสำนักงานอธิการบดี ตลิ่งชัน ในปีการศึกษา 2548 และได้เข้าพื้นที่ในบริเวณใกล้เคียงกับสำนักงานอธิการบดี ตลิ่งชัน และในปีการศึกษา 2555 วิทยาลัยนานาชาติได้เข้าพื้นที่เพิ่มเติมในส่วนอาคารกสท.โทรคมนาคม (บางรัก) เพื่อเพิ่มประสิทธิภาพการเรียนการสอนสาขาวิชาการออกแบบสื่อสารดิจิทัล

3.5 ปณิธาน วิสัยทัศน์ พันธกิจ

ปณิธาน

“A Pillar of SU’s Internationalization”

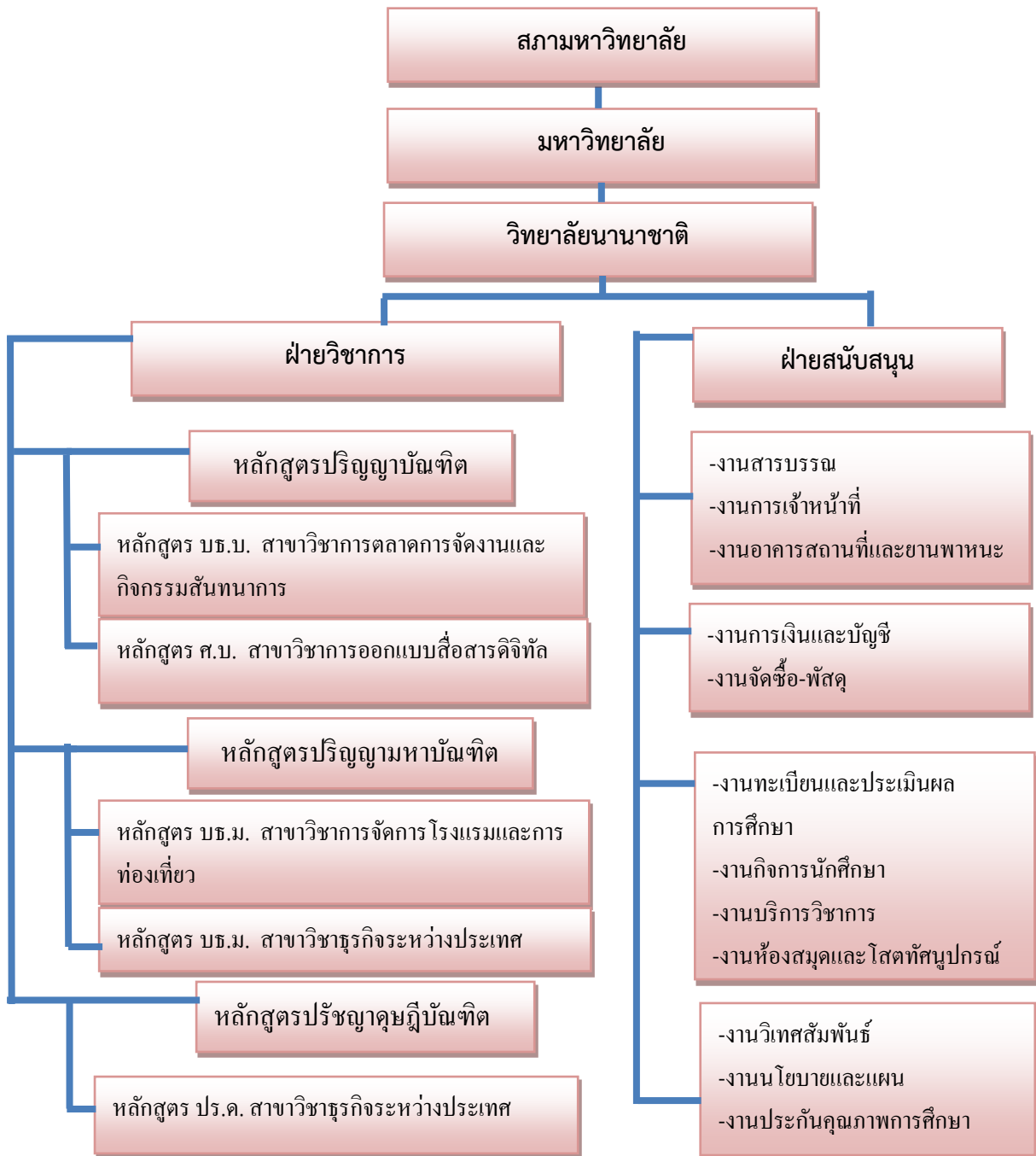
“เสาหลักความเป็นนานาชาติของมหาวิทยาลัยศิลปากร”

วิสัยทัศน์ : เป็นเสาหลักของความเป็นนานาชาติของมหาวิทยาลัยศิลปากร

พันธกิจ :

- 1) พัฒนาและถ่ายทอดความรู้เพื่อผลิตบัณฑิตให้มีความรู้ความสามารถและแข่งขันได้ในระดับสากล
- 2) พัฒนาทางด้านวิชาการอย่างต่อเนื่องด้วยการค้นคว้าวิจัยและสร้างสรรค์
- 3) บูรณาการพันธกิจด้านการเรียนการสอนและงานวิจัยสร้างสรรค์สู่ให้บริการทางวิชาการแก่สังคมเพื่อพัฒนาให้เกิดความเข้มแข็งของชุมชนและสังคมอย่างยั่งยืน
- 4) ทำนุบำรุงศิลปวัฒนธรรมทั้งในระดับชาติและระดับนานาชาติ
- 5) พัฒนาระบบการบริหารจัดการองค์การให้มีประสิทธิภาพเพื่อเพิ่มศักยภาพในการแข่งขัน

3.6 โครงสร้างองค์กรและโครงสร้างการบริหาร



รูปที่ 1 โครงสร้างองค์กร

3.7 รายงานผู้บริหารคณะวิชา

1.ผู้ช่วยศาสตราจารย์ ดร.สมพิศ	ชัตติยพิกุล	คณบดีวิทยาลัยนานาชาติ
2.อาจารย์จอมภัก	คลังระหัด	รองคณบดีวิทยาลัยนานาชาติ
3.อาจารย์ วิสวัส	ทองธีรภาพ	รองคณบดีวิทยาลัยนานาชาติ ฝ่ายสื่อสารองค์กร
4.อาจารย์ ดร.ปริญญา	หรรุ่นโพธิ์	รองคณบดีวิทยาลัยนานาชาติ ฝ่ายกิจการนักศึกษา
5. อาจารย์ ดร.สุดาวดี	จันทร์ภวิวัฒน์	ผู้ช่วยคณบดีวิทยาลัยนานาชาติ ฝ่ายวิชาการ
6. อาจารย์ เนตรชนก	ฤทธาคนี	ผู้ช่วยคณบดีวิทยาลัยนานาชาติ ฝ่ายกิจการพิเศษ
7. อาจารย์ อมรา	วีระวัฒน์	ผู้ช่วยคณบดีวิทยาลัยนานาชาติ ฝ่ายประกันคุณภาพ การศึกษา
8.อาจารย์ นันทน์ภัสกร	ลำภากร	ผู้ช่วยคณบดีวิทยาลัยนานาชาติ ฝ่ายกิจการนักศึกษา

3.8. การเรียนการสอน

ตารางที่ 1 หลักสูตรของวิทยาลัยนานาชาติ โดยจำแนกตามระดับการศึกษา

หลักสูตรวิทยาลัยนานาชาติ	สกอ. รับทราบ	ปีที่เริ่มใช้	หลักสูตรที่ ปิด	เปิดสอนใน ปีการศึกษา 2555	ดำเนินการ ตามกรอบ TQF	ยังไม่ ครบรอบ ประเมิน	ครบรอบ ประเมิน แล้ว	หลักสูตรที่ไม่ ผ่านเกณฑ์ TQF
1. ปรัชญาดุสิตบัณฑิต (1 หลักสูตร)								
สาขาวิชาธุรกิจระหว่างประเทศ	-	2558	-	2558	✓	✓	-	-
ร้อยละของหลักสูตรที่ได้มาตรฐาน	ร้อยละ 100							
2. บริหารธุรกิจมหาบัณฑิต (2 หลักสูตร)								
2.1 สาขาวิชาการจัดการโรงแรมและการท่องเที่ยว (แผน ก, ข)	27 ม.ค. 2553	2555	-	✓	✓	-	✓	-
2.2 สาขาวิชาธุรกิจระหว่างประเทศ (แผน ก, ข)	03 พ.ค. 2549	2555	-	✓	✓	✓	-	-
ร้อยละของหลักสูตรที่ได้มาตรฐาน	ร้อยละ 100							
3. บริหารธุรกิจบัณฑิต (1หลักสูตร) สาขาวิชาการตลาดการจัดงานและกิจกรรม สัมมนาการ	-	2558		2558	✓	✓	-	-
4 ศิลปบัณฑิต (1 หลักสูตร) สาขาวิชาการออกแบบสื่อสารดิจิทัล	21 มิ.ย. 2550	2555	-	✓	✓	-	✓	-
ร้อยละของหลักสูตรที่ได้มาตรฐาน	ร้อยละ 100							

3.9 ข้อมูลนักศึกษา

ในปีการศึกษา 2559 วิทยาลัยนานาชาติจัดการเรียนการสอน 5 หลักสูตร เป็นระดับปริญญาบัณฑิต 2 หลักสูตรและระดับบัณฑิตศึกษา 3 หลักสูตรประกอบด้วย ปริญญาโท 2 หลักสูตร และปริญญาเอก 1 หลักสูตร หลักสูตรปริญญาบัณฑิตเป็นหลักสูตรนานาชาติที่มีความร่วมมือในการจัดการเรียนการสอนกับสถาบันต่างประเทศ มีนักศึกษาในระดับปริญญาตรี 153 คน หลักสูตรบริหารธุรกิจบัณฑิต สาขาการตลาดการจัดการงานและกิจกรรม สันทนาการ 64 คน หลักสูตรศิลปบัณฑิต สาขาการออกแบบสื่อสารดิจิทัล 89 คน ระดับปริญญาโทและปริญญาเอก 21 คน โดยเป็นนักศึกษาหลักสูตรบริหารธุรกิจมหาบัณฑิต สาขาการจัดการโรงแรมและการท่องเที่ยว จำนวน 5 คน และสาขาธุรกิจระหว่างประเทศ จำนวน 8 คน และระดับปริญญาเอก 8 คน

3.10 อาจารย์และบุคลากร

ในปีการศึกษา 2559 วิทยาลัยนานาชาติมีบุคลากรรวม 40.00 คน (ไม่รวมคนงาน) เป็นอาจารย์ประจำจำนวน 25.5 คน (คิดเป็นร้อยละ 63.75 ของจำนวนบุคลากรทั้งหมด) โดยแบ่งเป็นอาจารย์ไทย จำนวน 21.5 คน (คิดเป็นร้อยละ 84.31 ของอาจารย์ทั้งหมด) และ อาจารย์ต่างชาติจำนวน 4 คน (คิดเป็นร้อยละ 15.68 ของอาจารย์ทั้งหมด) และมีบุคลากรสายสนับสนุนวิชาการ (ทั้งพนักงานมหาวิทยาลัยประเภทพนักงานประจำและประเภทชั่วคราว) จำนวน 14.5 คน (คิดเป็นร้อยละ 36.25 ของจำนวนบุคลากรทั้งหมด)

4. การนำผลการประเมินไปพัฒนาคุณภาพการศึกษา

คณะวิชาได้นำผลการประเมินคุณภาพการศึกษาจากการประเมินตนเองและจากข้อเสนอแนะของคณะผู้ประเมินไปวางแผนพัฒนาทำให้เกิดการพัฒนาคุณภาพการศึกษาอย่างต่อเนื่อง

ตารางที่ 2 การนำผลการประเมินตนเองและข้อเสนอแนะของคณะผู้ประเมินไปพัฒนาคุณภาพการศึกษา

องค์ประกอบ	ข้อเสนอแนะจากคณะผู้ประเมิน	ผลการดำเนินการ
องค์ประกอบที่ 1 การผลิตบัณฑิต	<ol style="list-style-type: none"> 1. ควรเตรียมการและวางแผนการดำเนินการ เพื่อให้ อาจารย์ของวิทยาลัยฯ สามารถขอตำแหน่งทางวิชาการได้ตามกำหนด 2. สัดส่วนของจำนวนนักศึกษาต่ออาจารย์ในหลักสูตรศิลปบัณฑิต (สาขาวิชาการออกแบบสื่อสารดิจิทัล) สูงกว่าเกณฑ์ที่กำหนดไว้ เห็นควรพิจารณาหาทางแก้ไข เช่น เพิ่มจำนวนอาจารย์ในหลักสูตร 3. เพิ่มช่องทางการติดต่อ จัดกิจกรรมร่วมกับศิษย์เก่าให้มากขึ้น 	<p>วิทยาลัยนานาชาติดำเนินการตามนโยบายของมหาวิทยาลัยในการสรรหาอาจารย์ที่มีคุณวุฒิระดับปริญญาเอก นอกจากนี้ยังดำเนินการโครงการ</p> <p>การสนับสนุนทุน/ปัจจัยต่างๆเพื่อการศึกษาต่อระดับปริญญาโท/เอก</p>
องค์ประกอบที่ 2 การวิจัย	<ol style="list-style-type: none"> 1.ควรมีการทำวิจัยร่วมกันระหว่างสาขาต่างๆ ในวิทยาลัยฯ และ/หรือ ระหว่างวิทยาลัยฯ กับคณะวิชาอื่นๆในมหาวิทยาลัยศิลปากร เพื่อสร้างงานวิจัยที่เป็นอัตลักษณ์ของมหาวิทยาลัย 2.ควรแสวงหาทุนวิจัยจากภายนอกให้มากขึ้น โดยอาจผ่านการทำวิจัยร่วมกับหน่วยงานราชการ/มหาวิทยาลัยอื่นๆ ทั้งในและต่างประเทศ 	<p>ด้านทุนวิจัย จะมีการสนับสนุนทุนวิจัยจากกองทุนวิจัยและสร้างสรรค์ของวิทยาลัยนานาชาติและตามโครงการต่อไปนี้</p> <ol style="list-style-type: none"> 1.โครงการอบรมทำงานวิจัยและการขอตำแหน่งวิชาการ 2.โครงการสัมมนาเพื่อการพัฒนาศักยภาพของอาจารย์ประจำและอาจารย์พิเศษ <p>ด้านผลงานวิชาการ จะมีการสนับสนุนด้านการเผยแพร่ผลงานวิจัย/วิชาการ จากกองทุนวิจัยและสร้างสรรค์ของวิทยาลัยนานาชาติและตามโครงการต่อไปนี้</p> <ol style="list-style-type: none"> 1.การสนับสนุนการเผยแพร่ผลงานวิจัยและผลงานสร้างสรรค์ในรูปแบบต่างๆ 2.โครงการแสดงนิทรรศการ Degree Show ของนักศึกษาปีที่4 หลักสูตรศิลปบัณฑิต
องค์ประกอบที่ 3 การบริการวิชาการ	ควรผนวกกิจกรรมบริการวิชาการเข้ากับกิจกรรมด้านการทำนุบำรุงศิลปวัฒนธรรม เพื่อสร้างการบริการวิชาการที่เป็นอัตลักษณ์ของมหาวิทยาลัยศิลปากร	<p>วิทยาลัยนานาชาติจะดำเนินการตามแผนปฏิบัติการประจำปีการศึกษา 2559 (ปีงบประมาณ 2560) โดยมีกิจกรรม/โครงการดังนี้</p> <ol style="list-style-type: none"> 1.โครงการพัฒนาพิพิธภัณฑสถานชุมชน 2.โครงการสัมมนาเพื่อการพัฒนาศักยภาพของอาจารย์ประจำและอาจารย์พิเศษในสาขา DCD 3.โครงการสอนศิลปะในโรงเรียนเป้าหมาย 4.โครงการแสดงนิทรรศการ Degree Show ของนักศึกษาปีที่ 4

องค์ประกอบ	ข้อเสนอแนะจากคณะผู้ประเมิน	ผลการดำเนินการ
		หลักสูตรศิลปบัณฑิต 5.โครงการ "Freelance Centre" (DCD) 6.โครงการ English for Exam Preparation 7.โครงการหลักสูตรระยะสั้น Making a Professional Portfolio 8.โครงการประสานวัฒนธรรมกับนักศึกษาชาวต่างชาติ 9.งานบริการนักศึกษาชาวต่างชาติ 10.โครงการอบรมด้านมัลติมีเดีย 11.โครงการฉลอง 14 ปี วิทยาลัยนานาชาติ (โครงการวิชาการ Conference/DCD Lecturer Exhibition
องค์ประกอบที่ 4 การทำนุบำรุง ศิลปะและวัฒนธรรม	-	วิทยาลัยนานาชาติจะดำเนินการตาม แผนปฏิบัติการประจำปีการศึกษา 2559 (ปีงบประมาณ 2560)
องค์ประกอบที่ 5 การบริหารจัดการ	1. ควรนำผลการวิเคราะห์ความเสี่ยงมาแปลงให้เป็น แผนปฏิบัติการ/แผนการดำเนินการความเสี่ยง รวมทั้ง ต้องมีการติดตามผลการดำเนินการจัดการความเสี่ยง อย่างต่อเนื่อง 2. เนื่องจากวิทยาลัยฯ มีอาจารย์ที่มีประสบการณ์การ สอน/วิจัยน้อยเป็นจำนวนมาก จึงควรมีการจัดการ ความรู้ เพื่อเสริมสร้างประสบการณ์ด้านนี้ให้กับ อาจารย์ของวิทยาลัยฯ	วิทยาลัยนานาชาติมีการวางแผนปฏิบัติ ราชการประจำปีงบประมาณ 2560 โดยนำ ผลของการประเมินคุณภาพประจำปีมาจัดทำ แผน/โครงการ/กิจกรรมสำหรับปีการศึกษา 2559 ดังนี้ 1.โครงการแลกเปลี่ยนอาจารย์ 2.โครงการอบรมทำงานวิจัยและการขอ ตำแหน่งวิชาการ 3.โครงการสัมมนาเพื่อการพัฒนาศักยภาพของ อาจารย์ประจำและอาจารย์พิเศษ

5. วัตถุประสงค์ในการประเมิน

5.1 เพื่อประเมินระบบและกลไกการประกันคุณภาพการศึกษาและผลการดำเนินงานตามองค์ประกอบและตัว บ่งชี้สำนักงานคณะกรรมการการอุดมศึกษา (สกอ.) ปี 2557 กำหนด โดยใช้เกณฑ์ของสถาบันอุดมศึกษา กลุ่ม ค1

5.2 เพื่อให้ข้อเสนอแนะต่อคณบดี คณาจารย์และบุคลากร ค้นหาจุดแข็ง จุดที่ควรพัฒนาตลอดจนให้ ข้อเสนอแนะในการปรับปรุงเพื่อพัฒนาการดำเนินงานของวิทยาลัยนานาชาติ และมหาวิทยาลัยศิลปากร อย่าง ต่อเนื่อง

5.3 นำผลการประเมินคุณภาพทุกหลักสูตรและทุกคณะที่ผ่านการพิจารณาของกรรมการระดับสถาบันเสนอ สภาสถาบันเพื่อพิจารณา

6. วิธีการประเมิน

6.1 การเตรียมการและวางแผนก่อนตรวจเยี่ยม

คณะกรรมการประเมินคุณภาพการศึกษาภายใน ได้ประชุมเพื่อเตรียมการและวางแผนก่อนตรวจเยี่ยม โดยศึกษาจากรายงานประจำปีที่เป็นรายงานการประเมินคุณภาพภายในของวิทยาลัยนานาชาติ ประจำปีการศึกษา 2559

6.2 การดำเนินการระหว่างการตรวจเยี่ยม

คณะกรรมการประเมินคุณภาพการศึกษาภายในศึกษาเอกสารรายงานประจำปีที่เป็นรายงานการประเมินคุณภาพภายในของวิทยาลัยนานาชาติ ประจำปีการศึกษา 2559 ตรวจสอบรายการเอกสารอ้างอิงตามรายงานที่ระบุไว้ และการรวบรวมข้อมูลเพิ่มเติม จากการสัมภาษณ์ ผู้บริหาร คณาจารย์ และนักศึกษา ประกอบการพิจารณาประเมินคุณภาพภายใน

6.3 การดำเนินการหลังการตรวจเยี่ยม

คณะกรรมการประเมินคุณภาพการศึกษาภายใน ได้ประชุมร่วมกันในการพิจารณาผลการประเมินตนเองของวิทยาลัยนานาชาติ โดยได้เสนอแนะจุดแข็ง จุดอ่อน และข้อเสนอแนะ ผลการประเมินรายองค์ประกอบการประเมินคุณภาพการศึกษาภายใน ผลการประเมินตามมาตรฐานการอุดมศึกษา เพื่อจัดทำรายงานผลการประเมินคุณภาพการศึกษาภายใน

6.4 วิธีการตรวจสอบความถูกต้องน่าเชื่อถือของข้อมูล

คณะกรรมการประเมินคุณภาพการศึกษาภายใน ได้ตรวจสอบความสอดคล้องและความถูกต้องจากรายงานประจำปีที่เป็นรายงานการประเมินคุณภาพภายใน ประจำปีการศึกษา 2559 กับเอกสารอ้างอิงและข้อมูลที่ได้จากการสัมภาษณ์เพิ่มเติม เพื่อตรวจสอบความถูกต้องและการดำเนินงานจริง

7. ผลการประเมินรายตัวบ่งชี้ (รายงานตามตาราง ป.1)

คณะกรรมการฯ ได้ประชุมพิจารณาผลการประเมินด้วยวาจา เมื่อวันอังคารที่ 29 สิงหาคม 2560 แล้วเห็นว่าวิทยาลัยนานาชาติ มหาวิทยาลัยศิลปากร ได้ดำเนินการตามองค์ประกอบคุณภาพการจัดการศึกษา ทั้ง 5 องค์ประกอบ 13 ตัวบ่งชี้ ตามแนวทางของสำนักงานคณะกรรมการการอุดมศึกษา (สกอ.) มีผลการประเมินตามองค์ประกอบและตัวบ่งชี้ ดังรายละเอียดตามตาราง ป. 1

ตารางที่ 3 ตาราง ป1 สรุปผลการประเมินรายตัวบ่งชี้ของสำนักงานคณะกรรมการการอุดมศึกษา

ตัวบ่งชี้คุณภาพ	เป้าหมาย	ผลการดำเนินงาน		คะแนนประเมิน ของวิทยาลัย นานาชาติ	คะแนนประเมิน โดย คณะกรรมการ (เกณฑ์ สกอ.)	หมายเหตุ (เหตุผลของการประเมินที่ ต่างจากที่ระบุใน SAR)
		ตัวตั้ง	ผลลัพธ์ (% หรือ สัดส่วน)			
		ตัวหาร				
องค์ประกอบที่ 1 การผลิตบัณฑิต						
ตัวบ่งชี้ที่ 1.1 ผลการบริหารจัดการหลักสูตร โดยรวม	100%	14.75	2.95	2.95	2.95	
		5				
ตัวบ่งชี้ที่ 1.2 อาจารย์ประจำคณะที่มีคุณวุฒิ ปริญญาเอก	40%	10.5	41.18	2.57	2.57	
		25.5				
ตัวบ่งชี้ที่ 1.3 อาจารย์ประจำคณะที่ดำรง ตำแหน่งทางวิชาการ	6.25%	2	7.84	0.49	0.49	
		25.5				
ตัวบ่งชี้ที่ 1.4 จำนวนนักศึกษาเต็มเวลาเทียบเท่า ต่อจำนวนอาจารย์ประจำ	20:1	478.03	18.75			
		25.0				
1) หากค่าความต่างจากเกณฑ์มาตรฐาน		18.75-25	-6.27	5.00	5.00	
		25				

ตารางที่ 3 ตาราง ป1 สรุปผลการประเมินรายตัวบ่งชี้ของสำนักงานคณะกรรมการการอุดมศึกษา

ตัวบ่งชี้คุณภาพ	เป้าหมาย	ผลการดำเนินงาน		คะแนนประเมิน ของวิทยาลัย นานาชาติ	คะแนนประเมิน โดย คณะกรรมการ (เกณฑ์ สกอ.)	หมายเหตุ (เหตุผลของการประเมินที่ ต่างจากที่ระบุใน SAR)
		ตัวตั้ง	ผลลัพธ์ (% หรือ สัดส่วน)			
		ตัวหาร				
ตัวบ่งชี้ที่ 1.5 การบริการนักศึกษาระดับปริญญาตรี	6 ข้อ	6 ข้อ		5.00	5.00	
ตัวบ่งชี้ที่ 1.6 กิจกรรมนักศึกษาระดับปริญญาตรี	6 ข้อ	6 ข้อ		5.00	5.00	
เฉลี่ยองค์ประกอบที่ 1	ตามเกณฑ์ สกอ.			2.66	2.66	
องค์ประกอบที่ 2 การวิจัย						
ตัวบ่งชี้ที่ 2.1 ระบบและกลไกการบริหารและพัฒนางานวิจัยหรืองานสร้างสรรค์	4 ข้อ	5 ข้อ		4.00	4.00	
ตัวบ่งชี้ที่ 2.2 เงินสนับสนุนงานวิจัยและงานสร้างสรรค์	20,000 บาท/คน	1414,466.67	55,469.28	2.77	2.77	
		25.5	2.77			

ตารางที่ 3 ตาราง ป1 สรุปผลการประเมินรายตัวบ่งชี้ของสำนักงานคณะกรรมการการอุดมศึกษา

ตัวบ่งชี้คุณภาพ	เป้าหมาย	ผลการดำเนินงาน		คะแนนประเมิน ของวิทยาลัย นานาชาติ	คะแนนประเมิน โดย คณะกรรมการ (เกณฑ์ สกอ.)	หมายเหตุ (เหตุผลของการประเมินที่ ต่างจากที่ระบุใน SAR)
		ตัวตั้ง	ผลลัพธ์ (% หรือ สัดส่วน)			
		ตัวหาร				
ตัวบ่งชี้ที่ 2.3 ผลงานวิชาการของอาจารย์ประจำ และนักวิจัย	ร้อยละ 6	9.40	36.86	4.61	4.61	
		25.5	4.61			
เฉลี่ยองค์ประกอบที่ 2	ตามเกณฑ์ สกอ.			3.79	3.79	
องค์ประกอบที่ 3 การบริการวิชาการ						
ตัวบ่งชี้ 3.1 การบริการวิชาการแก่สังคม	6 ข้อ	4 ข้อ		5.00	3.00	ข้อ4-5 ไม่พบหลักฐาน
เฉลี่ยองค์ประกอบที่ 3	ตามเกณฑ์ สกอ.			5.00	3.00	
องค์ประกอบที่ 4 การทำนุบำรุงศิลปะและวัฒนธรรม						
ตัวบ่งชี้ 4.1 ระบบและกลไกการทำนุบำรุงศิลปะ และวัฒนธรรม	6 ข้อ	6 ข้อ		5.00	5.00	

ตารางที่ 3 ตาราง ป1 สรุปผลการประเมินรายตัวบ่งชี้ของสำนักงานคณะกรรมการการอุดมศึกษา

ตัวบ่งชี้คุณภาพ	เป้าหมาย	ผลการดำเนินงาน		คะแนนประเมิน ของวิทยาลัย นานาชาติ	คะแนนประเมิน โดย คณะกรรมการ (เกณฑ์ สกอ.)	หมายเหตุ (เหตุผลของการประเมินที่ ต่างจากที่ระบุใน SAR)
		ตัวตั้ง	ผลลัพธ์ (% หรือ สัดส่วน)			
		ตัวหาร				
เฉลี่ยองค์ประกอบที่ 4	ตามเกณฑ์ สกอ.		5.00	5.00		
องค์ประกอบที่ 5 การบริหารจัดการ						
ตัวบ่งชี้ 5.1 การบริหารของคณะเพื่อการกำกับ ติดตามผลลัพธ์ตามพันธกิจ กลุ่มสถาบัน และ เอกลักษณ์ของคณะ	5 ข้อ	7 ข้อ		4.00	4.00	
ตัวบ่งชี้ 5.2 ระบบกำกับประกันคุณภาพ หลักสูตร	5 ข้อ	5 ข้อ		5.00	5.00	
เฉลี่ยองค์ประกอบที่ 5	ตามเกณฑ์ สกอ.		4.50	4.50		
เฉลี่ยรวมทุกองค์ประกอบ	ตามเกณฑ์ สกอ.		3.93	3.80		

8. ผลการประเมินตามรายองค์ประกอบคุณภาพ สกอ.

ตารางที่ 4 ตาราง ป.2 ผลการประเมินตามองค์ประกอบ
วิทยาลัยนานาชาติ มหาวิทยาลัยศิลปากร

องค์ประกอบคุณภาพ	คะแนน				ผลการประเมิน
	ปัจจัยนำเข้า (I)	กระบวนการ (P)	ผลผลิตหรือ ผลลัพธ์ (O)	คะแนนรวม	
					0.00 - 1.50 การดำเนินงานต้องปรับปรุง เร่งด่วน 1.51 - 2.50 การดำเนินงานต้องปรับปรุง 2.51 - 3.50 การดำเนินงานระดับพอใช้ 3.51 - 4.50 การดำเนินงานระดับดี 4.51 - 5.00 การดำเนินงานระดับดีมาก
องค์ประกอบที่ 1 การผลิตบัณฑิต	2.69	5.00	2.95	3.50	พอใช้
องค์ประกอบที่ 2 การวิจัย	2.77	4.00	4.61	3.79	ดี
องค์ประกอบที่ 3 การบริการวิชาการ		3.00		3.00	พอใช้
องค์ประกอบที่ 4 การทำนุบำรุงศิลปะ และวัฒนธรรม		5.00		5.00	ดีมาก
องค์ประกอบที่ 5 การบริหารจัดการ		4.50		4.50	ดี
เฉลี่ยรวมทุกตัวบ่งชี้ของทุกองค์ประกอบ	2.71	4.43	3.78	3.80	ดี
ผลการประเมิน	พอใช้	ดี	ดี	ดี	

9. จุดแข็ง จุดที่ควรพัฒนาและข้อเสนอแนะของแต่ละองค์ประกอบ

องค์ประกอบที่ 1 : การผลิตบัณฑิต

จุดแข็ง
- ทุกหลักสูตรของวิทยาลัยนานาชาติเป็นหลักสูตรสองปริญญา (double degree)
แนวทางเสริมจุดแข็ง
- ส่งเสริมการจัดการเรียนการสอนเชิงบูรณาการ (Work Integrated learning)
จุดที่ควรพัฒนา
- คณะควรวางแผนและดำเนินการส่งเสริม สนับสนุน จูงใจให้อาจารย์ทำผลงานทางวิชาการอย่างต่อเนื่อง นอกเหนือจากการจัดทำแผนพัฒนารายบุคคล การกระตุ้นให้เงินรางวัล ทั้งนี้อาจทำได้โดยการให้ความรู้เกี่ยวกับรายละเอียดการขอกำหนดตำแหน่งทางวิชาการ หรือ กำหนดเป็นตัวชี้วัดรายบุคคล
- คณะควรวางแผนและดำเนินการเพิ่มช่องทางในการจัดกิจกรรมเพื่อสร้างเครือข่ายกับศิษย์เก่าและเครือข่ายธุรกิจให้มากขึ้น
ข้อเสนอแนะในการปรับปรุง
-
วิธีปฏิบัติที่ดี/นวัตกรรม

องค์ประกอบที่ 2 : การวิจัย

จุดแข็ง
-
แนวทางเสริมจุดแข็ง
-
จุดที่ควรพัฒนา
- ส่งเสริมการวิจัยเป็นชุดโครงการ
ข้อเสนอแนะในการปรับปรุง
- คณะควรวางแผนและดำเนินการทำวิจัยร่วมกันระหว่างสาขาต่างๆในวิทยาลัย และ/หรือ ระหว่างวิทยาลัยฯกับคณะวิชาอื่น ในมหาวิทยาลัย
วิธีปฏิบัติที่ดี/นวัตกรรม

องค์ประกอบที่ 3 : การบริการวิชาการแก่สังคม

จุดแข็ง
-
แนวทางเสริมจุดแข็ง
-
จุดที่ควรพัฒนา
- ไม่พบหลักฐานการดำเนินการประเมินความสำเร็จตามตัวชี้วัดของแผนการบริการวิชาการ
ข้อเสนอแนะในการปรับปรุง
- คณะควรวางแผนและดำเนินการประเมินความสำเร็จตามตัวชี้วัดของแผนการบริการวิชาการ และ นำเสนอกรรมการประจำคณะเพื่อพัฒนาการให้บริการวิชาการให้บรรลุวัตถุประสงค์
วิธีปฏิบัติที่ดี/นวัตกรรม
-

องค์ประกอบที่ 4 : การทำนุบำรุงศิลปะและวัฒนธรรม

จุดแข็ง
-
แนวทางเสริมจุดแข็ง
-
จุดที่ควรพัฒนา
-
ข้อเสนอแนะในการปรับปรุง
-
วิธีปฏิบัติที่ดี/นวัตกรรม
-

องค์ประกอบที่ 5 : การบริหารจัดการ

จุดแข็ง
-
แนวทางเสริมจุดแข็ง
-
จุดที่ควรพัฒนา
- ไม่พบหลักฐานการดำเนินการจัดการความรู้
ข้อเสนอแนะในการปรับปรุง
- คณะควรวางแผนและดำเนินการจัดการความรู้อย่างน้อยครอบคลุมประเด็นด้านการผลิตบัณฑิตและการวิจัยตามระบบและกลไกการจัดการความรู้
วิธีปฏิบัติที่ดี/นวัตกรรม
-

ข้อเสนอแนะเพื่อการพัฒนาในภาพรวม

- คณะควรกำหนดตัวชี้วัดของแผนกลยุทธ์ตามพันธกิจต่างๆให้ชัดเจนและเป็นรูปธรรม เพื่อสามารถกำกับติดตามและประเมินผลการดำเนินงานได้
- คณะควรพัฒนาการเขียนรายงาน SAR ให้สามารถแสดงผลการดำเนินงานตามตัวบ่งชี้และเกณฑ์การประเมินคุณภาพการศึกษาคุณภาพระดับคณะ

ภาคผนวก



คำสั่งมหาวิทยาลัยศิลปากร

ที่ 1667 / 2560

เรื่อง แต่งตั้งคณะกรรมการประเมินคุณภาพการศึกษาภายใน
ระดับคณะวิชา/หน่วยงานสนับสนุนเทียบเท่า ประจำปีการศึกษา 2559

เพื่อให้การประเมินคุณภาพการศึกษาภายใน ระดับคณะวิชา/หน่วยงานสนับสนุนเทียบเท่า
ประจำปีการศึกษา 2559 ดำเนินไปด้วยความเรียบร้อย มีประสิทธิภาพและบรรลุผลตามวัตถุประสงค์ มหาวิทยาลัย
จึงแต่งตั้งคณะกรรมการเพื่อประเมินคุณภาพการศึกษาภายในระดับคณะวิชา/หน่วยงานสนับสนุนเทียบเท่า
ปีการศึกษา 2559 ดังต่อไปนี้

1. คณะจิตรกรรมประติมากรรมและภาพพิมพ์

ผู้ช่วยศาสตราจารย์พันธ์ศักดิ์	พลสารัมย์	ประธานกรรมการ
ผู้ช่วยศาสตราจารย์อริยา	สุอังคะวาทีน	กรรมการ
อาจารย์สมาน	สรรพศรี	กรรมการ
นางสาวสาวิตตรี	ศิลปประเสริฐ	เลขานุการ
นางสาวฉัตรระพี	แย้มเกษร	ผู้ประสานงาน
นางสาวเกวลี	แพ่งต่าย	ผู้ประสานงาน
นางสาวมณฑนา	ศรีเทพ	ผู้ประสานงาน

2. คณะสถาปัตยกรรมศาสตร์

อาจารย์สมาน	สรรพศรี	ประธานกรรมการ
อาจารย์วิรัตน์	รัตตากร	กรรมการ
ผู้ช่วยศาสตราจารย์ ดร.กังวล	คัชชิมา	กรรมการ
นางสาวเพ็ญสุภา	ศรีพรหมทอง	เลขานุการ
นางสาวกุลจิรา	น้อยพงษ์	ผู้ประสานงาน

3. คณะโบราณคดี

รองศาสตราจารย์ ดร.วิภาวรรณ	อยู่เย็น	ประธานกรรมการ
รองศาสตราจารย์ ดร.ชาคริต	ชุ่มวัฒน์	กรรมการ
อาจารย์ ดร.เกรียงไกร	เกิดศิริ	กรรมการ
นางสาววรรณุช	พุ่มเรือง	เลขานุการ
นางสาวพนิดา	จิววงษ์โรจน์	ผู้ประสานงาน

/4.คณะ.....

4. คณะมัณฑนศิลป์
อาจารย์สมาน สรรพศรี ประธานกรรมการ
ผู้ช่วยศาสตราจารย์ ดร.เกรียงศักดิ์ เขียวมั่ง กรรมการ
ผู้ช่วยศาสตราจารย์ ดร.กังวล คัชขิมา กรรมการ
นางสาวอัญชานา คล่องไวยชน เลขานุการ
นางภาวนา ใจประสาท ผู้ประสานงาน
นางสาวนันทนา แซ่ลี ผู้ประสานงาน
5. คณะอักษรศาสตร์
รองศาสตราจารย์ ดร.วัฒนา พัดเกตุ ประธานกรรมการ
ผู้ช่วยศาสตราจารย์ ดร.อินทิรา ชาฮีร์ กรรมการ
ผู้ช่วยศาสตราจารย์ ดร.กังวล คัชขิมา กรรมการ
นางสาวสาวิตรี ศิลประเสริฐ เลขานุการ
นายกฤษดา ไพวรรรณ ผู้ประสานงาน
6. คณะศึกษาศาสตร์
รองศาสตราจารย์ ดร.บังอร เสรีรัตน์ ประธานกรรมการ
รองศาสตราจารย์ ดร.ดวงกมล ไตรวิจิตรคุณ กรรมการ
ผู้ช่วยศาสตราจารย์ ดร.กังวล คัชขิมา กรรมการ
นางสาวจิรวรรณ งานทอง เลขานุการ
นางสาววรรณภา แสงวัฒนะกุล ผู้ประสานงาน
นางสาวศิวาพร ยอดทรงตระกูล ผู้ประสานงาน
7. คณะวิทยาศาสตร์
ศาสตราจารย์ นายแพทย์วุฒิชัย ธนาพงศธร ประธานกรรมการ
ผู้ช่วยศาสตราจารย์วันชัย สุ่มเล็ก กรรมการ
อาจารย์ ดร.ประสิทธิ์ พงษ์เรืองพันธุ์ กรรมการ
นางสาวสาวิตรี ศิลประเสริฐ เลขานุการ
นางสาวจิตรรดี ตันติศขาภรณ์ ผู้ประสานงาน
8. คณะเภสัชศาสตร์
ภญ.รองศาสตราจารย์ ดร.อรลักษณ์า แพร์ตกุล ประธานกรรมการ
ภญ.ผู้ช่วยศาสตราจารย์ ดร. ชุตินา วีรินชพงศ์ กรรมการ
ผู้ช่วยศาสตราจารย์ ดร.จรุงแสง ลักษณะบุญส่ง กรรมการ
ผู้ช่วยศาสตราจารย์ชวลิต ชาวเขียว กรรมการ
ผู้ช่วยศาสตราจารย์ ดร.วรางคณา นิพัทธ์สุขกิจ กรรมการ
นางสาวเพ็ญสุภา ศรีพรหมทอง เลขานุการ
ภญ.รศ.ดร.สุชาดา พิริยะประสาธน์ ผู้ประสานงาน

9. คณะวิศวกรรมศาสตร์และเทคโนโลยีอุตสาหกรรม

รองศาสตราจารย์ ดร.ธณัฐคุณ	มงคลอัครรัตน์	ประธานกรรมการ
รองศาสตราจารย์ ดร.ประณัฐ	โพธิยะราช	กรรมการ
รองศาสตราจารย์ ดร.ศิริวรรณ	ศรีสรณ์ต์	กรรมการ
ผู้ช่วยศาสตราจารย์ ดร.สมภพ	รอดอัมพร	กรรมการ
ภญ.รองศาสตราจารย์ ดร.อวยพร	อภิรักษ์อร่ามวง	กรรมการ
นางสาวเพ็ญสุภา	ศรีพรหมทอง	เลขานุการ
ผู้ช่วยศาสตราจารย์ ดร.นิติ	ยงวนิชย์	ผู้ประสานงาน

10. คณะดุริยางคศาสตร์

ผู้ช่วยศาสตราจารย์พันธ์ศักดิ์	พลสารมย์	ประธานกรรมการ
ผู้ช่วยศาสตราจารย์ ดร.ยุทธนา	ฉัพพรรณรัตน์	กรรมการ
ผู้ช่วยศาสตราจารย์วันชัย	เอื้อจิตรเมศ	กรรมการ
นางสาวจิราวรรณ	จันทอง	เลขานุการ
นางสาวมลฤดี	มีอิสสระ	ผู้ประสานงาน

11. คณะสัตวศาสตร์และเทคโนโลยีการเกษตร

ผู้ช่วยศาสตราจารย์อุบล	สมทรง	ประธานกรรมการ
ผู้ช่วยศาสตราจารย์ ดร.เอกราช	บางท่าไม้	กรรมการ
อาจารย์เพ็ญจมาศ	คำธนะ	กรรมการ
นางสาวนิศารัตน์	เวชประพันธ์	เลขานุการ
นายเฉลิมชนม์	ก่อสกุลใหม่	ผู้ประสานงาน

12. คณะวิทยาการจัดการ

ผู้ช่วยศาสตราจารย์ ดร.สุวัฒน์	ฉิมะสังคนันท์	ประธานกรรมการ
ผู้ช่วยศาสตราจารย์ ดร.พรรณี	คอนจ่อหอ	กรรมการ
ผู้ช่วยศาสตราจารย์ ดร.เสนีย์	พวงยามณี	กรรมการ
นางสาวอัญชานา	คล่องไชยชน	เลขานุการ
นางสุภาคินี	วิชัยโชติ	ผู้ประสานงาน
นางสาวรสสา	พูลเนตร์	ผู้ประสานงาน

13. คณะเทคโนโลยีสารสนเทศและการสื่อสาร

ผู้ช่วยศาสตราจารย์พันธ์ศักดิ์	พลสารมย์	ประธานกรรมการ
รองศาสตราจารย์ ดร.วศิน	อิงคพัฒน์กุล	กรรมการ
ผู้ช่วยศาสตราจารย์ ดร.อรอนงค์	ผิวนิล	กรรมการ
นางสาววรรณุช	พุ่มเรือง	เลขานุการ
นางสาววรรณนา	ศิลป์ประเสริฐ	ผู้ประสานงาน

/14.คณะ.....

14. วิทยาลัยนานาชาติ

ผู้ช่วยศาสตราจารย์ ดร.สุวัฒน์	ฉิมะสังคนันท์	ประธานกรรมการ
อาจารย์ ดร.ปิยวรรณ	สิริประเสริฐศิลป์	กรรมการ
อาจารย์ ดร.น้ำฝน	ใจดี	กรรมการ
นางสาวนิศารัตน์	เวชประพันธ์	เลขานุการ
อาจารย์อมรา	วีระวัฒน์	ผู้ประสานงาน

15. บัณฑิตวิทยาลัย

รองศาสตราจารย์ ดร.กาญจนา	บุญส่ง	ประธานกรรมการ
ผู้ช่วยศาสตราจารย์ ดร.กิตติคม	คาวิรัตน์	กรรมการ
ผู้ช่วยศาสตราจารย์ ดร.วรางคณา	นิพัทธ์สุขกิจ	กรรมการ
นางสาวนิศารัตน์	เวชประพันธ์	เลขานุการ
นางสาวอรุณ	บัวจัน	ผู้ประสานงาน

16. สำนักหอสมุดกลาง

ผู้ช่วยศาสตราจารย์ ดร.เยาวภา	บัวเวช	ประธานกรรมการ
ผู้ช่วยศาสตราจารย์ ดร.เนืองวงศ์	ทวยเจริญ	กรรมการ
ผู้ช่วยศาสตราจารย์บุหลัน	กุลวิจิตร	กรรมการ
นางสาวอัญชญา	คลองไชยชน	เลขานุการ
นางณัชชา	มณีวงศ์	ผู้ประสานงาน

17. ศูนย์คอมพิวเตอร์

รองศาสตราจารย์ ดร.บุญวัฒน์	อัฐขุ	ประธานกรรมการ
อาจารย์อารียา	ศรีประเสริฐ	กรรมการ
ดร.ญาณิฐา	หลิมวัฒนา	กรรมการ
นางสาววรรณุช	พุ่มเรือง	เลขานุการ
นางสาวบุญมี	ตระกูลชัยศรี	ผู้ประสานงาน

18. สำนักงานอธิการบดี

ผู้ช่วยศาสตราจารย์ ดร.โปรดปราน	สิริธีรศาสน์	ประธานกรรมการ
ผู้ช่วยศาสตราจารย์ ดร.อรอนงค์	ผิวนิล	กรรมการ
อาจารย์ ดร.ธนาทร	เจียรกุล	กรรมการ
นางสาวอัญชญา	คลองไชยชน	เลขานุการ
นางสาวนิศารัตน์	เวชประพันธ์	ผู้ประสานงาน

19. หอศิลป์ มหาวิทยาลัยศิลปากร

รองศาสตราจารย์จันทนี	เพชรานนท์	ประธานกรรมการ
รองศาสตราจารย์เทพศักดิ์	ทองนพคุณ	กรรมการ
ผู้ช่วยศาสตราจารย์สิทธิชัย	ปรัชญารัตติกุล	กรรมการ
นางสาวเพ็ญสุภา	ศรีพรหมทอง	เลขานุการ
นายจรูญสวัสดิ์	ครองภูมินทร์	ผู้ประสานงาน

/20.คณะ.....

20. สำนักงานสภามหาวิทยาลัย

ผู้ช่วยศาสตราจารย์ ดร.เยาวภา	บัวเวช	ประธานกรรมการ
ผู้ช่วยศาสตราจารย์ ดร.สุวิมล	เรืองศรี	กรรมการ
ภญ.รองศาสตราจารย์ ดร.อวยพร	อภิรักษ์อร่ามวง	กรรมการ
นางสาวนิศารัตน์	เวชประพันธ์	เลขานุการ
นางประไพพรรณ	ข้าภาชี	ผู้ประสานงาน

โดยให้คณะกรรมการมีหน้าที่

1. ประเมินคุณภาพการศึกษาภายใน ระดับคณะวิชา/หน่วยงานสนับสนุนเทียบเท่า ให้แล้วเสร็จภายใน ระยะเวลาที่กำหนด
2. ส่งรายงานผลการประเมินคุณภาพการศึกษาภายใน ภายในวันศุกร์ที่ 15 กันยายน 2560 เพื่อนำเข้า ที่ประชุมคณะกรรมการบริหารมหาวิทยาลัยศิลปากร (ก.บ.ม.) และที่ประชุมสภามหาวิทยาลัยศิลปากร
3. จัดส่งรายงานผ่านระบบฐานข้อมูลด้านการประกันคุณภาพการศึกษา (CHE QA 3D) ให้แล้วเสร็จภายใน ระยะเวลาที่กำหนด

สั่ง ณ วันที่ 20 กรกฎาคม พ.ศ. 2560

วิมล

(ผู้ช่วยศาสตราจารย์ ดร.วิมล สุทธะนันท์)
อธิการบดีมหาวิทยาลัยศิลปากร

กำหนดการตรวจประเมินคุณภาพภายใน
วิทยาลัยนานาชาติมหาวิทยาลัยศิลปากร
ประจำปีการศึกษา 2559
วันอังคาร ที่ 29 สิงหาคม 2560
ณ วิทยาลัยนานาชาติ ชั้น 5 ห้อง 510 สำนักงานอธิการบดี ตลิ่งชัน

- 09.00 – 09.15 น. : คณะบดีวิทยาลัยนานาชาติกล่าวต้อนรับคณะกรรมการประเมินฯ
- 09.15 – 10.00 น. : ผู้บริหารวิทยาลัยนานาชาติ รายงานสรุปผลการดำเนินงานภาพรวมของวิทยาลัยนานาชาติ ประจำปีการศึกษา 2559
- 10.00 – 10.30 น. : คณะกรรมการฯ สัมภาษณ์ผู้บริหาร
- 10.30 – 11.00 น. : คณะกรรมการฯ สัมภาษณ์อาจารย์ นักศึกษา บุคลากร (แบ่งกลุ่มสัมภาษณ์)
- 11.00 – 12.00 น. : คณะกรรมการฯ ศึกษารายงานการประเมินตนเองและตรวจเอกสารหลักฐาน
- 12.00 – 13.00 น. : รับประทานอาหารกลางวัน
- 13.00 – 14.00 น. : คณะกรรมการฯ ศึกษารายงานฯ (ต่อ)
- 14.00 – 15.00 น. : คณะกรรมการประเมินฯ ตรวจเยี่ยมสถานที่จัดการเรียนการสอน
- 15.00 – 16.00 น. : คณะกรรมการฯ ประชุมเพื่อสรุปผลการประเมินคุณภาพการศึกษาภายในวิทยาลัยนานาชาติ
- 16.00 – 16.30 น. : คณะกรรมการฯ รายงานผลการประเมินคุณภาพการศึกษาให้ผู้บริหารและบุคลากรทราบ และคณะบดีกล่าวขอบคุณและมอบของที่ระลึก

หมายเหตุ : กำหนดการอาจมีปรับเปลี่ยนได้ตามที่คณะกรรมการประเมินฯ เห็นชอบ

รายชื่ออาจารย์ บุคลากร นักศึกษาที่เข้าให้การสัมภาษณ์ในวันประเมินประกันคุณภาพการศึกษาภายใน
ระดับคณะ วิทยาลัยนานาชาติ มหาวิทยาลัยศิลปากร
วันอังคาร ที่ 29 สิงหาคม 2560 ประจำปีการศึกษา 2559

ผู้บริหาร

1. ผศ.ดร.สมพิศ	ชัตติยพิกุล	คณบดีวิทยาลัยนานาชาติ
2. อาจารย์จอมภัก	คลังระหัด	รองคณบดีวิทยาลัยนานาชาติ
3. อาจารย์ วิสวัส	ทองธีรภาพ	รองคณบดีวิทยาลัยนานาชาติ ฝ่ายสื่อสารองค์กร
4. อาจารย์ ดร.ปริญญา	หรุ่นโพธิ์	รองคณบดีวิทยาลัยนานาชาติ ฝ่ายกิจการนักศึกษา
5. อาจารย์ ดร.สุดาวดี	จันทร์ภวัฒน์	ผู้ช่วยคณบดีวิทยาลัยนานาชาติ ฝ่ายวิชาการ
6. อาจารย์ เนตรชนก	ฤทธาคนี	ผู้ช่วยคณบดีวิทยาลัยนานาชาติ ฝ่ายกิจการพิเศษ
7. อาจารย์ อมรา	วีระวัฒน์	ผู้ช่วยคณบดีวิทยาลัยนานาชาติ ฝ่ายประกันคุณภาพการศึกษา
8. อาจารย์นันทภัสกร	ล้ำภากร	ผู้ช่วยคณบดีวิทยาลัยนานาชาติ ฝ่ายกิจการนักศึกษา

อาจารย์ (๑ สำนักงานวิทยาลัยนานาชาติ ตลิ่งชัน)

1. อาจารย์ ดร. สุดาวดี จันทร์ภวัฒน์
2. อาจารย์ อริยาภรณ์ นันทิพัฒน์พุกษา

อาจารย์ (๑ สำนักงานวิทยาลัยนานาชาติ CAT บางรัก)

1. อาจารย์นันทภัสกร ล้ำภากร
2. อาจารย์ ดร. สารกาจ พสุภา
3. อาจารย์กฤต พสุภา

บุคลากร

1. นางสาวโกศลัญญา สุขประสม
2. นางสาวมนทิรา สาเมือง
3. นางสาวริณฎารัตน์ วงศ์ฐิติภัทร์
4. นางสาววิริน เคนดี

นักศึกษา

1. นางสาวชนภา บริบูรณ์	รหัสนักศึกษา	90590038
2. นายยู แชน ลี	รหัสนักศึกษา	90590086
3. นางสาวนีรนารา รุ่งสกุล	รหัสนักศึกษา	90590019
4. นางสาวปวีรศา สันตวิริยกาญจน์	รหัสนักศึกษา	90570134