



รายงานผลการประเมินคุณภาพการศึกษาภายใน  
ประจำปีการศึกษา 2559  
(วันที่ 1 สิงหาคม 2559 ถึง 31 กรกฎาคม 2560)

คณะวิทยาการจัดการ มหาวิทยาลัยศิลปากร  
ประเมินเมื่อวันพฤหัสบดีที่ 17 สิงหาคม พ.ศ. 2560

โดย

คณะกรรมการประเมินคุณภาพการศึกษาภายใน

## คำนำ

รายงานผลการประเมินคุณภาพการศึกษาภายในของคณะวิทยาการจัดการ มหาวิทยาลัยศิลปากร ประจำปีการศึกษา 2559 ฉบับนี้ จัดทำขึ้นโดยคณะกรรมการประเมินคุณภาพการศึกษาภายใน คณะวิทยาการจัดการ มหาวิทยาลัยศิลปากร

เพื่อให้การประกันคุณภาพการศึกษาภายในของคณะวิทยาการจัดการ ดำเนินการไปอย่างต่อเนื่อง คณะกรรมการประเมินคุณภาพการศึกษาภายใน จึงขอเสนอผลการประเมินคุณภาพการศึกษาภายใน ซึ่งประกอบด้วย ผลการประเมินรายตัวบ่งชี้ของสำนักงานคณะกรรมการการอุดมศึกษา ผลการประเมินตามองค์ประกอบคุณภาพ รวมทั้งจุดแข็ง จุดที่ควรพัฒนา ข้อเสนอแนะเพื่อการปรับปรุง และวิธีปฏิบัติที่ดี/นวัตกรรม เพื่อเป็นแนวทางในการพัฒนาการดำเนินงานของคณะวิทยาการจัดการ ต่อไป

คณะกรรมการประเมินคุณภาพภายใน  
คณะวิทยาการจัดการ มหาวิทยาลัยศิลปากร  
ประจำปีการศึกษา 2559

## สารบัญ

	หน้า
บทสรุปผู้บริหาร.....	1
รายนามคณะกรรมการประเมินคุณภาพภายใน.....	2
บทนำ.....	3
ประวัติความเป็นมาและข้อมูลทั่วไป.....	3
ปรัชญา.....	4
ปณิธาน.....	4
วิสัยทัศน์.....	4
ผลที่คาดหวัง.....	4
พันธกิจ.....	5
แผนยุทธศาสตร์.....	5
โครงสร้างการบริหารงาน.....	11
หลักสูตร.....	11
นักศึกษา.....	11
อาจารย์และบุคลากร.....	11
ผลการปรับปรุงตามข้อเสนอแนะของผลการประเมินปีที่ผ่านมา.....	12
วัตถุประสงค์ในการประเมิน.....	17
วิธีการประเมิน.....	18
ผลการประเมินรายตัวบ่งชี้ (รายงานตามตาราง ป.1).....	19
จุดแข็ง จุดที่ควรพัฒนาและข้อเสนอแนะของแต่ละองค์ประกอบและมาตรฐาน.....	24

### ภาคผนวก

- คำสั่งมหาวิทยาลัยศิลปากร ที่ 1567/2560 เรื่องแต่งตั้งคณะกรรมการประเมินคุณภาพการศึกษาภายใน คณะวิทยาการจัดการ มหาวิทยาลัยศิลปากร ประจำปีการศึกษา 2559
- กำหนดการตรวจประเมินคุณภาพการศึกษาภายใน คณะวิทยาการจัดการ ประจำปีการศึกษา 2559
- รายนามผู้ร่วมให้ข้อมูล

## สารบัญตาราง

ตารางที่		หน้า
<u>ตารางที่ 1</u>	การนำผลการประเมินและข้อเสนอแนะของคณะกรรมการประเมินไปพัฒนา คุณภาพการศึกษา.....	12
<u>ตารางที่ 2</u>	ตาราง ป1 สรุปผลการประเมินรายตัวบ่งชี้ของสำนักงานคณะกรรมการการอุดมศึกษา.....	19
<u>ตารางที่ 3</u>	ตาราง ป.2 ผลการประเมินตามองค์ประกอบ คณะวิทยาการจัดการ มหาวิทยาลัยศิลปากร.....	23

## รายงานผลการประเมินคุณภาพการศึกษา ประจำปีการศึกษา 2559

### คณะวิทยาการจัดการ มหาวิทยาลัยศิลปากร

#### 1. บทสรุปผู้บริหาร

จากการประเมินคุณภาพภายใน โดยคณะกรรมการประเมินคุณภาพการศึกษาภายใน คณะวิทยาการจัดการ พบว่า คณะฯ มีผลการประเมินตามตัวบ่งชี้ของ สกอ. ตาม 5 องค์กรประกอบ จำนวน 13 ตัวบ่งชี้ **ในภาพรวมอยู่ในระดับ “ดี” คะแนนเฉลี่ย 3.72** (ผลการประเมินปีการศึกษา 2558 คะแนนเฉลี่ย 3.73 ระดับดี) โดยมีผลการประเมินด้านกระบวนการระดับ “ดีมาก” คะแนนเฉลี่ย 4.71 ผลผลิตหรือผลลัพธ์ระดับ “ดี” คะแนนเฉลี่ย 4.13 และปัจจัยนำเข้าอยู่ในระดับ “ต้องปรับปรุง” คะแนนเฉลี่ย 1.78 ตามลำดับ

เมื่อพิจารณาผลการประเมินจำแนกตามรายองค์ประกอบของ สกอ. คณะฯ มีผลการประเมินดังนี้

องค์กรประกอบ	คะแนนเฉลี่ย	ผลการประเมิน
องค์กรประกอบที่ 1 การผลิตบัณฑิต	2.78	ระดับพอใช้
องค์กรประกอบที่ 2 การวิจัย	4.23	ระดับดี
องค์กรประกอบที่ 3 การบริการวิชาการ	5.00	ระดับดีมาก
องค์กรประกอบที่ 4 การทำนุบำรุงศิลปะและวัฒนธรรม	5.00	ระดับดีมาก
องค์กรประกอบที่ 5 การบริหารจัดการ	4.50	ระดับดี
<b>รวมคะแนนเฉลี่ยทุกองค์กรประกอบ</b>	<b>3.72</b>	<b>ระดับดี</b>

2. รายงานคณะกรรมการประเมินคุณภาพการศึกษาภายใน ประจำปีการศึกษา 2559  
คณะวิทยาการจัดการ มหาวิทยาลัยศิลปากร

ลงนาม..........ประธานกรรมการ  
(ผู้ช่วยศาสตราจารย์ ดร.สุวัฒน์ นิเมสังคนันท์)

ลงนาม..........กรรมการ  
(ผู้ช่วยศาสตราจารย์ ดร.พรณี คอนจ่อหอ)

ลงนาม..........กรรมการ  
(ผู้ช่วยศาสตราจารย์ ดร.เสนีย์ พวงยาณี)

ลงนาม..........เลขานุการ  
(นางสาวอัญญา คล่องไชยชน)

### 3. บทนำ

3.1 ชื่อหน่วยงานและมหาวิทยาลัยที่ได้รับการประเมิน

คณะวิทยาการจัดการ มหาวิทยาลัยศิลปากร

3.2 รอบการประเมินผลการดำเนินงาน

ประจำปีการศึกษา 2559 (วันที่ 1 สิงหาคม 2559 – 31 กรกฎาคม 2560)

3.3 วัน เดือน ปี ที่ประเมินคุณภาพการศึกษาภายใน

วันพฤหัสบดีที่ 17 สิงหาคม 2560

3.4 ประวัติความเป็นมาและข้อมูลทั่วไปเกี่ยวกับคณะวิทยาการจัดการ มหาวิทยาลัยศิลปากร

#### ประวัติความเป็นมา

มหาวิทยาลัยศิลปากร มีนโยบายการกระจายโอกาสทางการศึกษาไปสู่ภูมิภาคจึงขยายเขตการศึกษาไปยังวิทยาเขตแห่งใหม่ที่จังหวัดเพชรบุรี ใช้ชื่อว่าวิทยาเขตสารสนเทศเพชรบุรี และได้จัดตั้งคณะวิทยาการจัดการขึ้น โดยมีจุดมุ่งหมายที่จะผลิตบุคลากรในสาขาวิชาที่สามารถประกอบอาชีพอิสระได้ในระดับหนึ่ง โดยเป็นบัณฑิตที่มีความรู้ความสามารถทางธุรกิจขั้นพื้นฐาน รวมทั้งมีความสามารถในการร่วมปฏิบัติงานในหน่วยงานภาครัฐ รัฐวิสาหกิจ และธุรกิจเอกชนได้เป็นอย่างดี โดยคำนึงถึงความสามารถในการตอบสนองความต้องการของผู้รับบริการ ความพึงพอใจของผู้รับบริการ คุณภาพชีวิต และคุณภาพสิ่งแวดล้อมเป็นสำคัญ โดยจะให้บริการในเขตพื้นที่ 9 จังหวัด คือ จังหวัดเพชรบุรี ราชบุรี นครปฐม สุพรรณบุรี กาญจนบุรี ประจวบคีรีขันธ์ สมุทรสงคราม สมุทรสาคร และชุมพร

คณะวิทยาการจัดการ ก่อตั้งขึ้นเมื่อปี 2544 โดยรับนักศึกษาในปีการศึกษา 2545 เป็นคณะที่ 2 ของวิทยาเขตสารสนเทศเพชรบุรี และเป็นคณะวิชาลำดับที่ 12 ของมหาวิทยาลัยศิลปากร โดยเริ่มแรกเปิดสอนหลักสูตรศิลปศาสตรบัณฑิต จำนวน 3 สาขา ได้แก่ สาขาการจัดการธุรกิจทั่วไป สาขาการจัดการท่องเที่ยว และสาขาการจัดการชุมชน มีนักศึกษารุ่นแรกจำนวน 250 คน ต่อมาในปีการศึกษา 2549 ได้ดำเนินการจัดการศึกษาระดับปริญญาตรี หลักสูตรบริหารธุรกิจบัณฑิตเพิ่มอีก 2 สาขาวิชา คือ สาขาการตลาด และสาขาธุรกิจโรงแรมและที่พัก และเปิดดำเนินการหลักสูตรบริหารธุรกิจ สาขาการจัดการธุรกิจและภาษาอังกฤษ และหลักสูตรศิลปศาสตรมหาบัณฑิต สาขาการจัดการภาครัฐและภาคเอกชน

ในปีการศึกษา 2550 เปิดหลักสูตรรัฐประศาสนศาสตรบัณฑิต และเปิดหลักสูตรบริหารธุรกิจมหาบัณฑิต ในปีการศึกษา 2551 เปิดหลักสูตรรัฐประศาสนศาสตรมหาบัณฑิต ในปีการศึกษา 2552 ในปีการศึกษา 2554 คณะเริ่มดำเนินการจัดการศึกษาในหลักสูตรปรัชญาดุษฎีบัณฑิต สาขาวิชาการจัดการ

เป็นครั้งแรก ต่อมา ในปีการศึกษา 2558 ดำเนินการจัดการหลักสูตรการจัดการโรงแรม(หลักสูตรนานาชาติ) และในปีการศึกษา 2559 เปิดหลักสูตรบริหารธุรกิจบัณฑิต สาขาวิชาการจัดงานนิทรรศการอีเวนท์ และหลักสูตรบัญชีบัณฑิต

ทั้งนี้ ในปีการศึกษา 2559 คณะวิทยาการจัดการ มีจำนวนนักศึกษาทั้งสิ้น 3,340 คน จำแนกเป็น นักศึกษาระดับปริญญาตรี 2,832 คน และนักศึกษาระดับปริญญาโท 342 คน และนักศึกษาระดับปริญญาเอก 166 คน

### **ปรัชญา**

ผลิตบัณฑิตที่มีความรู้ความสามารถทางการจัดการ มีทักษะภาษาอังกฤษ เทคโนโลยีการสื่อสาร สารสนเทศ พร้อมปรับตัวเข้ากับการเปลี่ยนแปลงเศรษฐกิจ สังคมและการเมือง สามารถดำรงชีวิตอยู่ท่ามกลาง ความแตกต่างของเชื้อชาติ ศาสนา วัฒนธรรมและภาษา สามารถทำงานร่วมกับผู้อื่นในระดับนานาชาติ โดยเฉพาะในประเทศสมาชิกอาเซียนมีความคิดสร้างสรรค์ความเป็นผู้นำ ความรับผิดชอบและจิตสำนึกต่อ ส่วนรวม และสังคม

### **ปณิธานการศึกษา**

“สร้างสรรค์ปัญญา พัฒนาความรู้ เชิดชูจริยธรรม ผู้นำการปฏิบัติ”

### **วิสัยทัศน์**

คณะวิทยาการจัดการเป็นองค์กรชั้นนำด้านการจัดการที่มีมาตรฐานเป็นที่ยอมรับของภูมิภาคอาเซียน และสากล

### **ผลที่คาดหวัง**

คณะวิทยาการจัดการมีชื่อเสียงด้านการผลิตบัณฑิต และผลงานวิจัยที่มีคุณภาพ สู่ความเป็นเลิศทาง วิชาการ เป็นที่ยอมรับทั้งในระดับชาติและภูมิภาค

### **พันธกิจ**

1. จัดการศึกษาเพื่อผลิตบัณฑิตในศาสตร์ด้านการจัดการที่มีคุณภาพเพื่อรองรับของพื้นที่ ประเทศ ภูมิภาคอาเซียนและประชาคมโลก
2. พัฒนาผลงานวิจัยให้มีคุณภาพเป็นที่ยอมรับทั้งระดับชาติและนานาชาติ และส่งเสริมงานวิจัยเพื่อนำไปใช้ประโยชน์ต่อชุมชน สังคม และประเทศชาติ
3. ส่งเสริมการบริการวิชาการเพื่อพัฒนา ชี้นำ และแก้ไขปัญหาของชุมชน สังคม และประเทศเพื่อการพัฒนาที่ยั่งยืน
4. ส่งเสริมกิจกรรมการทำนุบำรุงศิลปะและวัฒนธรรมทั้งระดับท้องถิ่นและระดับประเทศ
5. ปรับปรุงและพัฒนารูปแบบการบริหารงาน โครงสร้างองค์กร และ ทรัพยากรบุคคลให้มีความพร้อมเข้าสู่การเป็นองค์กรที่มีความเป็นสากล โดยยึดหลักธรรมาภิบาลในการบริหารงาน



6. ส่งเสริมให้มีการสร้างรายได้เพื่อนำมาเป็นกลไกขับเคลื่อนการก้าวสู่เป้าหมายและการพัฒนาคณะ  
วิทยาการจัดการ

### **แผนยุทธศาสตร์คณะวิทยาการจัดการ มหาวิทยาลัยศิลปากร ปีงบประมาณพ.ศ.2560-2563**

ประกอบด้วย 6 ประเด็นยุทธศาสตร์ ดังนี้

- ประเด็นยุทธศาสตร์ที่ 1 การพัฒนานักศึกษาให้สามารถทำงานร่วมกับผู้อื่นในระดับนานาชาติ
- ประเด็นยุทธศาสตร์ที่ 2 การสร้างกลไกในการยกระดับผลงานวิจัยให้มีคุณภาพเป็นที่ยอมรับทั้งในระดับชาติ และระดับนานาชาติ
- ประเด็นยุทธศาสตร์ที่ 3 การส่งเสริมการบริการวิชาการเพื่อตอบสนองความต้องการและสร้างความเข้มแข็งให้กับชุมชน
- ประเด็นยุทธศาสตร์ที่ 4 การอนุรักษ์และส่งเสริมศิลปวัฒนธรรม ภูมิปัญญาท้องถิ่น ทรัพยากรธรรมชาติ ให้เกิดคุณค่า มูลค่าด้วยองค์ความรู้ ด้านการจัดการ
- ประเด็นยุทธศาสตร์ที่ 5 การบริหารจัดการอย่างมีประสิทธิภาพ มีธรรมาภิบาลเพื่อก้าวสู่ความเป็นองค์กรสากล
- ประเด็นยุทธศาสตร์ที่ 6 การพัฒนาคณะวิทยาการจัดการไปสู่ความเป็นสากล

#### **ประเด็นยุทธศาสตร์ 1 การจัดการศึกษา**

**ยุทธศาสตร์ที่ 1** การพัฒนานักศึกษาให้สามารถทำงานร่วมกับผู้อื่น ในระดับนานาชาติ โดยเฉพาะในประเทศสมาชิกอาเซียน

**เป้าประสงค์** นักศึกษาให้มีความรู้ความสามารถทางการจัดการ มีทักษะภาษาอังกฤษ เทคโนโลยีการสื่อสาร สารสนเทศ สามารถทำงานร่วมกับผู้อื่นในระดับนานาชาติ โดยเฉพาะในประเทศสมาชิกอาเซียน

##### **ตัวชี้วัด**

1. ร้อยละ 90 ของบัณฑิตปริญญาตรีได้งานทำ หรือประกอบอาชีพอิสระ
2. ความพึงพอใจของนายจ้างที่มีต่อบัณฑิตทั้งทางด้านความสามารถเชิงวิชาชีพและคุณธรรม จริยธรรม
3. ร้อยละ 100 ของหลักสูตรปริญญาบัณฑิตและหลักสูตรบัณฑิตศึกษามีคุณภาพตามกรอบมาตรฐานคุณวุฒิระดับอุดมศึกษาแห่งชาติ

กลยุทธ์ 1.1 พัฒนาหลักสูตรให้มีมาตรฐานตามระบบการประกันคุณภาพ และมีความเป็นสากล สามารถต่อยอดให้ได้รับการรับรองจากหน่วยงานที่เกี่ยวข้องในประเทศหรือต่างประเทศ

กลยุทธ์ 1.2 พัฒนานักศึกษาให้มีความคิดสร้างสรรค์ ปฏิบัติคุณธรรม จริยธรรมและมีความรับผิดชอบต่อสังคม

กลยุทธ์ 1.3 ปฏิรูปการเรียนการสอนวิชาศึกษาทั่วไปเพื่อสร้างความตระหนักรู้เรื่องประชาคมอาเซียนและสังคมพหุวัฒนธรรม

กลยุทธ์ 1.4 สนับสนุนการจัดกิจกรรมนักศึกษาที่รองรับการเป็นประชาคมอาเซียนและส่งเสริมประสบการณ์ในต่างประเทศ

กลยุทธ์ 1.5 การพัฒนาการเป็นผู้ประกอบการใหม่ให้แก่นักศึกษา

กลยุทธ์ 1.6 พัฒนาระบบบริหารจัดการศิษย์เก่าสัมพันธ์และส่งเสริมการมีส่วนร่วมของศิษย์เก่าในการพัฒนาคุณภาพบัณฑิต

## **ประเด็นยุทธศาสตร์ 2 ด้านการวิจัยและสร้างสรรค์**

**ยุทธศาสตร์ที่ 2** การสร้างกลไกในการยกระดับผลงานวิจัยให้มีคุณภาพเป็นที่ยอมรับทั้งในระดับชาติและระดับนานาชาติ

**เป้าประสงค์** คณะวิทยาการจัดการจัดการผลิตผลงานวิจัยที่มีคุณภาพสูง เป็นที่ยอมรับในระดับชาติและนานาชาติ และมีศักยภาพในพัฒนาชุมชน และภูมิภาค

### **ตัวชี้วัด**

1. จำนวนผลงานวิจัยที่นำไปใช้ประโยชน์ในเชิงการแก้ปัญหาเชิงพื้นที่หรือสร้างนวัตกรรมเพื่อประโยชน์ในเชิงอุตสาหกรรมและต่อยอดเชิงพาณิชย์
2. ร้อยละที่เพิ่มขึ้น จำนวนของผลงานวิจัยหรืองานสร้างสรรค์ที่ได้รับการตีพิมพ์หรือเผยแพร่ระดับชาติหรือระดับนานาชาติต่อจำนวนอาจารย์ประจำทั้งหมด
3. เงินสนับสนุนงานวิจัยจากภายในและภายนอกต่อจำนวนอาจารย์ประจำ

กลยุทธ์ 2.1 ส่งเสริมงานวิจัยเชิงบูรณาการที่นำไปสู่การพัฒนาชุมชนและท้องถิ่นในภูมิภาคตะวันออกเฉียงใต้

กลยุทธ์ 2.2 ส่งเสริมงานวิจัยเชิงบูรณาการข้ามศาสตร์ที่เป็นความร่วมมือระหว่างคณะวิชาเพื่อสร้างองค์ความรู้ และแก้ปัญหาให้กับชุมชนและสังคม

กลยุทธ์ 2.3 พัฒนาศักยภาพนักวิจัยให้สามารถผลิตผลงานที่มีคุณภาพ และยกระดับคุณภาพผลงานวิจัยให้ได้รับการยอมรับระดับชาติและนานาชาติ

กลยุทธ์ 2.4 สร้างบรรยากาศการวิจัยที่เอื้อต่อการผลิตผลงานที่มีคุณภาพ และสร้างเครือข่ายการวิจัยระหว่างนักวิจัยในประเทศและต่างประเทศ

กลยุทธ์ 2.5 ต่อยอดและพัฒนาองค์ความรู้ให้เป็นนวัตกรรมเชิงสร้างสรรค์ เพื่อเพิ่ม คุณค่าองค์ความรู้ ขับเคลื่อนชุมชนและการแข่งขันของประเทศในระดับนานาชาติ

กลยุทธ์ 2.6 จัดตั้งศูนย์ความเป็นเลิศการวิจัยด้านการจัดการท่องเที่ยวภูมิภาคอาเซียน

### **ประเด็นยุทธศาสตร์ 3 ด้านบริการวิชาการ**

**ยุทธศาสตร์ที่ 3** การส่งเสริมการบริการวิชาการเพื่อตอบสนองความต้องการและสร้างความเข้มแข็งให้กับชุมชน

**เป้าประสงค์** คณะวิทยาการจัดการ เป็นองค์กรถ่ายทอดความรู้สู่ชุมชน สังคม

#### **ตัวชี้วัด**

1. จำนวนโครงการบริการวิชาการที่เสริมสร้างความเข้มแข็งให้กับชุมชน
2. จำนวนโครงการบริการวิชาการที่บูรณาการข้ามศาสตร์หรือร่วมกันระหว่างคณะวิทยาการจัดการและหน่วยงานท้องถิ่น
3. จำนวนรายได้จากการบริการวิชาการ

กลยุทธ์ 3.1 พัฒนาระบบบริการวิชาการ รองรับบริการ ความต้องการของท้องถิ่น

กลยุทธ์ 3.2 บูรณาการข้ามศาสตร์ในกิจกรรมบริการวิชาการ

กลยุทธ์ 3.3 พัฒนาความสัมพันธ์ระหว่างชุมชนท้องถิ่น องค์กรธุรกิจในพื้นที่ เพื่อศึกษาปัญหาและความต้องการในการบริการวิชาการของสังคม

กลยุทธ์ 3.4 จัดการศึกษาต่อเนื่องเพื่อพัฒนากำลังคน รองรับความต้องการที่หลากหลายของพื้นที่ ประเทศ ภูมิภาคอาเซียนและประชาคมโลก

### **ประเด็นยุทธศาสตร์ 4 ด้านทำนุบำรุงศิลปวัฒนธรรม**

**ยุทธศาสตร์ที่ 4** การอนุรักษ์และส่งเสริมศิลปวัฒนธรรม ภูมิปัญญาท้องถิ่น ทรัพยากรธรรมชาติให้เกิดคุณค่า มูลค่าด้วยองค์ความรู้ด้านการจัดการ

**เป้าประสงค์** การบูรณาการศิลปวัฒนธรรม ภูมิปัญญาท้องถิ่นสู่การจัดการเรียนการสอน เสริมสร้างขีดความสามารถของนักศึกษาและชุมชนในการสร้างมูลค่า และคุณค่าจากศิลปวัฒนธรรม

#### **ตัวชี้วัด**

1. จำนวนโครงการการอนุรักษ์ ส่งเสริม และสร้างคุณค่าศิลปวัฒนธรรม
2. ร้อยละ 80 ของนักศึกษาและบุคลากรที่เข้าร่วมโครงการ/กิจกรรมในการทำนุบำรุงศิลปวัฒนธรรมต่อจำนวนนักศึกษาและบุคลากรทั้งหมด

กลยุทธ์ 4.1 พัฒนาและสนับสนุนงานส่งเสริมศิลปวัฒนธรรมและเผยแพร่ภูมิปัญญาของท้องถิ่น โดยนักศึกษาและชุมชนมีส่วนร่วม

กลยุทธ์ 4.2 สนับสนุนการศึกษา วิจัย บูรณาการองค์ความรู้ของนักศึกษาและบุคลากรเพื่อการ  
อนุรักษ์ ฟื้นฟู ส่งเสริม พัฒนา และเพิ่มคุณค่าของศิลปวัฒนธรรม และภูมิปัญญาท้องถิ่น

#### ประเด็นยุทธศาสตร์ 5 ด้านบริหารจัดการ

ยุทธศาสตร์ที่ 5 การบริหารจัดการอย่างมีประสิทธิภาพ มีธรรมาภิบาลเพื่อก้าวสู่ความเป็นองค์กร  
สากล

เป้าประสงค์ มีระบบบริหารจัดการองค์กรที่มีประสิทธิภาพ มีธรรมาภิบาลเพื่อก้าวสู่ความเป็นองค์กร  
สากล

#### ตัวชี้วัด

1. รายงานทางการเงิน นำเสนอต่อกรรมการบริหารคณะฯ และเผยแพร่ อย่างสม่ำเสมอ
2. มีโครงสร้างการปฏิบัติงานและจัดกลุ่มงานที่ระบุอำนาจหน้าที่ อย่างชัดเจน
3. จำนวนโครงการพัฒนาศักยภาพผู้บริหาร
4. จำนวนกิจกรรมโครงการการจัดการความรู้
5. จำนวนโครงการพัฒนาบุคลากร
6. มีกรรมการกำกับดูแลการประกันคุณภาพระดับหลักสูตร และระดับคณะฯ
7. ทุกหลักสูตรของคณะฯ มีผลคะแนนประกันคุณภาพการศึกษาอยู่ในระดับดี ขึ้นไป
8. คณะฯ มีผลคะแนนประกันคุณภาพอยู่ในระดับดี ขึ้นไป
9. แผนบริหารความเสี่ยง และรายงานสรุปผลการดำเนินงานตามแผนประเมินการบริหารความเสี่ยง
10. แผนการปฏิบัติราชการ และรายงานสรุปผลการดำเนินงานตามแผนปฏิบัติราชการ

กลยุทธ์ 5.1 ปรับปรุงการบริหารจัดการให้มีความคล่องตัว โปร่งใสตรวจสอบได้ โดยยึดหลักธรรมาภิบาล

กลยุทธ์ 5.2 ปรับปรุงการบริหารจัดการให้มีการกระจายอำนาจ

กลยุทธ์ 5.3 พัฒนาเทคโนโลยีสารสนเทศและกายภาพให้เกิดประโยชน์สูงสุด

กลยุทธ์ 5.4 ปรับปรุงแผนการบริหารจัดการทรัพยากรบุคคล ส่งเสริมการดำเนินการด้านการ  
พัฒนาศักยภาพคณาจารย์และบุคลากร

กลยุทธ์ 5.5 ปรับปรุงการบริหารจัดการด้านการเงินและงบประมาณ บนความโปร่งใส ถูกต้อง  
คุ้มค่า มีประสิทธิภาพและเกิดประโยชน์สูงสุด

กลยุทธ์ 5.6 พัฒนาระบบงานประกันคุณภาพการศึกษาที่ดี

กลยุทธ์ 5.7 ปรับปรุงแผนการบริหารจัดการ

## ประเด็นยุทธศาสตร์ 6 ด้านความเป็นสากล

### ยุทธศาสตร์ที่ 6 การพัฒนาคณะวิทยาการจัดการไปสู่ความเป็นสากล

**เป้าประสงค์** คณะวิทยาการจัดการเป็นที่รู้จักและได้รับการยอมรับด้านวิชาการและการวิจัย ตลอดจนบุคลากรและนักศึกษามีชื่อเสียงในระดับนานาชาติ

#### ตัวชี้วัด

1. จำนวนนักศึกษาและบุคลากรที่เข้าร่วมโครงการแลกเปลี่ยนนักศึกษาและบุคลากร
2. ร้อยละของนักศึกษาและบุคลากรที่สอบผ่านเกณฑ์การทดสอบความรู้ความสามารถด้านภาษาอังกฤษ

กลยุทธ์ 6.1 แสวงหาและพัฒนาความร่วมมือทางวิชาการกับสถาบันการศึกษาในต่างประเทศ

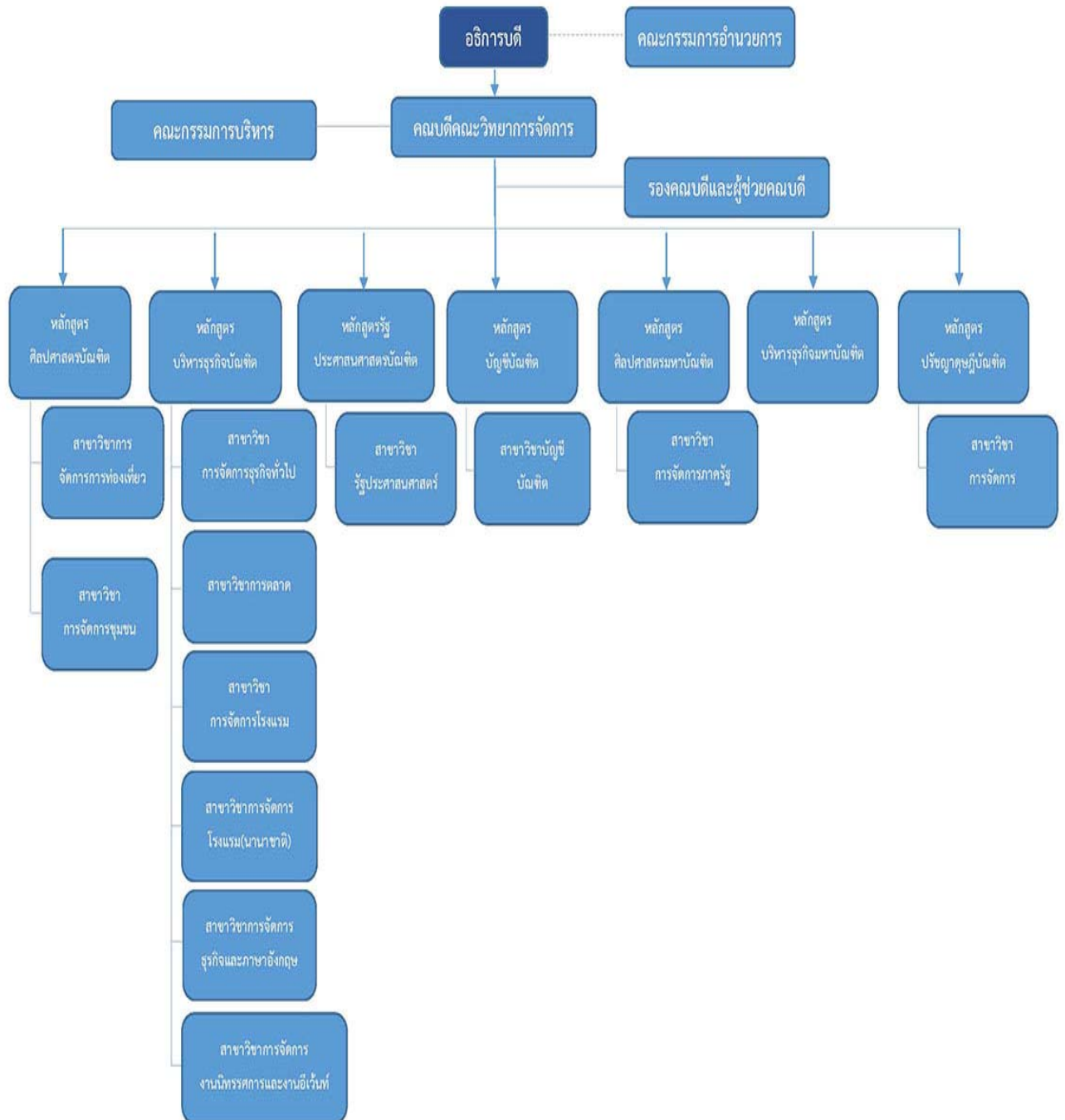
กลยุทธ์ 6.2 เตรียมความพร้อมของนักศึกษา บุคลากร และคณาจารย์เพื่อเข้าสู่อาเซียนและสากล

กลยุทธ์ 6.3 พัฒนาสภาพแวดล้อม และสิ่งอำนวยความสะดวกทางการศึกษาที่เอื้อให้เกิดการเรียนรู้ และความคิดสร้างสรรค์ และรองรับการจัดการเรียนการสอนนานาชาติ

กลยุทธ์ 6.4 พัฒนาหลักสูตรนานาชาติร่วมกับสถาบันการศึกษาต่างประเทศ ในสาขาที่เป็นความเชี่ยวชาญของคณะวิทยาการจัดการ

## โครงสร้างการบริหารงานคณะวิทยาการจัดการ

คณะวิทยาการจัดการมีโครงสร้างการบริหารงาน ดังปรากฏในแผนภาพที่ 1 โดยมีการสรรหาแต่งตั้งตำแหน่ง คณบดีคณะวิทยาการจัดการ มีสำนักงานวิทยาเขตสารสนเทศเพชรบุรีทำหน้าที่เปรียบเสมือนสำนักงานเลขานุการ คณะวิทยาการจัดการ โดยให้การสนับสนุนงานด้านอาคารสถานที่ ด้านวัสดุอุปกรณ์ที่ใช้ในการการเรียนการสอนให้กับสาขาวิชาต่าง ๆ



## การเรียนการสอน

### หลักสูตร

คณะวิทยาการจัดการ จัดการเรียนการสอนรวม 13 หลักสูตร โดยจำแนกตามระดับการศึกษา ดังนี้

#### 1. ปริญญาตรี

1.1 หลักสูตรศิลปศาสตรบัณฑิต จำนวน 2 หลักสูตร ได้แก่

1.1.1 ศิลปศาสตรบัณฑิต สาขาวิชาการจัดการท่องเที่ยว

1.1.2 ศิลปศาสตรบัณฑิต สาขาวิชาการจัดการชุมชน

1.2 หลักสูตรบริหารธุรกิจบัณฑิต จำนวน 6 หลักสูตร ได้แก่

1.2.1 บริหารธุรกิจบัณฑิต สาขาวิชาการตลาด

1.2.2 บริหารธุรกิจบัณฑิต สาขาวิชาการจัดการโรงแรม

1.2.3 บริหารธุรกิจบัณฑิต สาขาวิชาการจัดการธุรกิจและภาษาอังกฤษ

1.2.4 บริหารธุรกิจบัณฑิต สาขาวิชาการจัดการธุรกิจทั่วไป

1.2.5 บริหารธุรกิจบัณฑิต สาขาวิชาการจัดการโรงแรม (หลักสูตรนานาชาติ)

1.2.6 บริหารธุรกิจบัณฑิต สาขาวิชาการจัดการงานนิทรรศการและอีเวนท์

1.3 หลักสูตรรัฐประศาสนศาสตรบัณฑิต จำนวน 1 หลักสูตร ได้แก่

1.3.1 รัฐประศาสนศาสตรบัณฑิต สาขาวิชารัฐประศาสนศาสตร์

1.4 หลักสูตรบัญชีบัณฑิต จำนวน 1 หลักสูตร ได้แก่

1.4.1 บัญชีบัณฑิต

#### 2. ปริญญาโท

2.1 หลักสูตรศิลปศาสตรมหาบัณฑิต จำนวน 1 หลักสูตร ได้แก่

2.1.1 ศิลปศาสตรมหาบัณฑิต สาขาวิชาการจัดการภาครัฐและเอกชน

2.2 หลักสูตรบริหารธุรกิจมหาบัณฑิต จำนวน 1 หลักสูตร ได้แก่

2.2.1 บริหารธุรกิจมหาบัณฑิต

#### 3. ปริญญาเอก

3.1 หลักสูตรปรัชญาดุษฎีบัณฑิต จำนวน 1 หลักสูตร ได้แก่

3.1.1 ปรัชญาดุษฎีบัณฑิต สาขาวิชาการจัดการ

### นักศึกษา

ในปีการศึกษา 2559 คณะวิทยาการจัดการ มีจำนวนนักศึกษาทั้งสิ้น 3,824 คน จำแนกเป็น นักศึกษาระดับปริญญาตรี 3,401 คน และนักศึกษาระดับปริญญาโท 284 คน และนักศึกษาระดับปริญญาเอก 139 คน

## อาจารย์และบุคลากร

ในปีการศึกษา 2559 มีจำนวนบุคลากรรวม 183 คน จำแนกเป็นสายวิชาการ 106 คน และสายสนับสนุน 77 คน

### 4. ผลการปรับปรุงตามข้อเสนอแนะของผลการประเมินปีที่ผ่านมา

ตารางที่ 1 การนำผลการประเมินและข้อเสนอแนะของคณะกรรมการประเมินไปพัฒนาคุณภาพการศึกษา

เกณฑ์พิจารณาตามตัวบ่งชี้/ข้อเสนอแนะ	แนวทางการดำเนินการตามแผนพัฒนา	รายละเอียดที่ดำเนินการแล้ว/กำลังดำเนินการ/ยังไม่ได้ดำเนินการ หรือกรณีที่ต้องการให้มหาวิทยาลัยสนับสนุน
<b>องค์ประกอบที่ 1 การผลิตบัณฑิต</b>		
<p>ตัวบ่งชี้ 1.1 ผลการบริหารจัดการหลักสูตรโดยรวม</p> <p><u>จุดแข็ง</u></p> <p>1. การบริหารจัดการหลักสูตร ด้านคุณภาพบัณฑิต อยู่ในเกณฑ์ดีมาก</p> <p><u>แนวทางเสริมจุดแข็ง</u></p> <p>สร้างกระบวนการในการบริหารจัดการหลักสูตร โดยใช้ประโยชน์จากข้อมูลป้อนกลับ จากผู้มีส่วนได้ส่วนเสีย ( ผู้ใช้บัณฑิต ผู้ประกอบการ ผู้เข้าร่วมโครงการ) ทุกด้าน</p>	<p>- แต่งตั้งคณะกรรมการปรับปรุงหลักสูตร เพื่อดำเนินการหลักสูตรให้เป็นไปตามเกณฑ์มาตรฐานอุดมศึกษา 13 หลักสูตร</p> <p>- ศึกษาผู้มีส่วนได้ส่วนเสีย ทั้งผู้ใช้บัณฑิต ศิษย์เก่า และศิษย์ปัจจุบัน นำไปใช้ในการพัฒนาปรับปรุงหลักสูตร</p>	<p>- แต่งตั้งคณะกรรมการปรับปรุงหลักสูตร เพื่อดำเนินการหลักสูตรให้เป็นไปตามเกณฑ์มาตรฐานอุดมศึกษา 13 หลักสูตร</p> <p>- อยู่ระหว่างการศึกษาค้นคว้าผู้มีส่วนได้ส่วนเสีย นำไปใช้ในการพัฒนาปรับปรุงหลักสูตร</p>
<p>ตัวบ่งชี้ 1.2 อาจารย์ประจำคณะที่มีคุณวุฒิปริญญาเอก</p> <p><u>จุดที่ควรพัฒนา</u></p> <p>1. จำนวนอาจารย์ประจำคณะที่มีคุณวุฒิปริญญาเอก ยังมีจำนวนน้อย</p> <p><u>ข้อเสนอแนะในการปรับปรุง</u></p> <p>1. กำกับและติดตามคณาจารย์ประจำที่กำลังศึกษาต่อให้สำเร็จการศึกษาตามแผน</p>	<p>- สนับสนุนให้อาจารย์ลาศึกษาต่อระดับปริญญาเอกเต็มเวลาในประเทศและต่างประเทศ</p>	<p>- อาจารย์ลาศึกษาต่อระดับปริญญาเอกเต็มเวลาในประเทศจำนวน 1 ราย และต่างประเทศจำนวน 3 ราย</p> <p>- อาจารย์ศึกษาต่อระดับปริญญาเอกนอกเวลาราชการ จำนวน 10 ราย</p>
<p>ตัวบ่งชี้ 1.3 อาจารย์ประจำคณะที่ดำรงตำแหน่งทางวิชาการ</p> <p><u>จุดที่ควรพัฒนา</u></p> <p>2. จำนวนอาจารย์ประจำคณะที่ดำรงตำแหน่งทางวิชาการ ยังมีจำนวนน้อย</p> <p><u>ข้อเสนอแนะในการปรับปรุง</u></p> <p>2. กำกับและติดตามคณาจารย์ประจำเพื่อให้เข้าสู่ตำแหน่งวิชาการได้ตามแผน</p>	<p>- จัดทำโครงการสนับสนุนการขอกำหนดตำแหน่งทางวิชาการ</p>	<p>- อาจารย์ยื่นขอกำหนดตำแหน่งทางวิชาการในระดับผู้ช่วยศาสตราจารย์ จำนวน 2 ราย และอยู่ระหว่างเตรียมผลงานเพื่อยื่นขอกำหนดตำแหน่งระดับรองศาสตราจารย์ จำนวน 3 ราย</p>



เกณฑ์พิจารณาตามตัวบ่งชี้/ข้อเสนอแนะ	แนวทางการดำเนินการตามแผนพัฒนาฯ	รายละเอียดที่ดำเนินการแล้ว/กำลังดำเนินการ/ยังไม่ได้ดำเนินการ หรือกรณีที่ต้องการให้มหาวิทยาลัยสนับสนุน
<p>ตัวบ่งชี้ 1.4 จำนวนนักศึกษาเต็มเวลาเทียบเท่าต่อจำนวนอาจารย์ประจำ</p> <p><u>จุดที่ควรพัฒนา</u></p> <p>3. สัดส่วนจำนวนนักศึกษาเต็มเวลาเทียบเท่าต่อจำนวนอาจารย์ประจำมีความต่างจากเกณฑ์ของสกอ.</p> <p><u>ข้อเสนอแนะในการปรับปรุง</u></p> <p>3. วางแผนและกำหนดเป้าหมายในการปรับสัดส่วนนักศึกษาเต็มเวลาเทียบเท่าต่อจำนวนอาจารย์ประจำให้เป็นไปตามเกณฑ์</p>	<p>- รับอาจารย์เพิ่ม และปรับลดสัดส่วนจำนวนรับนักศึกษาเพื่อเพิ่มสัดส่วนอาจารย์ประจำต่อนักศึกษา (FTES) ให้ใกล้เคียงเกณฑ์มาตรฐาน</p>	<p>- รับอาจารย์เพิ่มจำนวน 6 ราย เพื่อรองรับการเปิดรับนักศึกษาระดับปริญญาตรีเพิ่ม จำนวน 2 หลักสูตร ได้แก่ หลักสูตรบัญชีบัณฑิต และหลักสูตรบริหารธุรกิจบัณฑิต การจัดการงานนิเทศการและงานอีเวนต์ รวมทั้งนักศึกษาหลักสูตรการจัดการโรงแรม (หลักสูตรนานาชาติ)</p> <p>- ปรับลดสัดส่วนจำนวนรับนักศึกษาระดับปริญญาตรี ปริญญาโท และระดับปริญญาเอก</p>
<p>ตัวบ่งชี้ 1.5 การบริการนักศึกษาระดับปริญญาตรี</p>	<p>- ส่งเสริมให้นักศึกษาเกิดการเรียนรู้ทั้งภายในและภายนอกหลักสูตร ทั้งด้านวิชาการ วิจัย ทำนุบำรุงศิลปวัฒนธรรม</p> <p>- จัดทำแผนสำรวจความพึงพอใจในการเรียนการสอนนักศึกษาชั้นปีที่ 4 ในภาค 1/2559 และนำผลการประเมินแจ้งให้สาขาวิชาปรับปรุงการจัดการเรียนการสอนทุกหลักสูตร และมีงบประมาณเพื่อพัฒนาผลการดำเนินงานในปีการศึกษา 2560</p> <p>- จัดทำฐานข้อมูลฝึกงาน</p> <p>- จัดซื้อโปรแกรมวิเคราะห์ทางสถิติ (SPSS)</p>	<p>- ส่งเสริมให้นักศึกษาเกิดการเรียนรู้ทั้งภายในและภายนอกหลักสูตร ทั้งด้านวิชาการ วิจัย ทำนุบำรุงศิลปวัฒนธรรม ทั้ง</p> <p>- สำรวจความพึงพอใจในการเรียนการสอนนักศึกษาระดับปริญญาตรี ชั้นปีที่ 4 ในภาค 1/2559 และนำผลการประเมินแจ้งให้สาขาวิชาปรับปรุงการจัดการเรียนการสอนทุกหลักสูตร และมีงบประมาณเพื่อพัฒนาผลการดำเนินงานในปีการศึกษา 2560</p> <p>-สำรวจความพึงพอใจในการเรียนการสอนของนักศึกษาระดับปริญญาตรี ชั้นปีที่ 1-3 และระดับบัณฑิตศึกษา เพื่อนำผลการประเมินแจ้งให้สาขาวิชา/หลักสูตร ปรับปรุงการจัดการเรียนการสอนในปีการศึกษา 2560</p>
<p>ตัวบ่งชี้ 1.6 กิจกรรมนักศึกษาระดับปริญญาตรี</p>	<p>- จัดทำแผน ดำเนินกิจกรรม ประเมินผล และสรุปผลกิจกรรมการพัฒนานักศึกษา ประเมินผลความสำเร็จของแผนกิจกรรมนักศึกษา</p> <p>- กิจกรรมการให้ความรู้ที่เป็นประโยชน์ด้านวิชาการและวิชาชีพแก่ศิษย์เก่าภายใต้โครงการ 15 ปี คณะวิทยาการจัดการ</p>	<p>- จัดทำแผน ดำเนินกิจกรรม ประเมินผล และสรุปผลกิจกรรมการพัฒนานักศึกษา ประเมินผลความสำเร็จของแผนกิจกรรมนักศึกษา</p> <p>- กิจกรรมการให้ความรู้ที่เป็นประโยชน์ด้านวิชาการและวิชาชีพแก่ศิษย์เก่าภายใต้โครงการ 15 ปี คณะวิทยาการจัดการ ได้แก่ กิจกรรมศิษย์เก่า ทำนุบำรุงศิลปวัฒนธรรม กิจกรรมเฉพาะสาขา และกิจกรรมจิตอาสา</p>

เกณฑ์พิจารณาตามตัวบ่งชี้/ข้อเสนอแนะ	แนวทางการดำเนินการตามแผนพัฒนา	รายละเอียดที่ดำเนินการแล้ว/กำลังดำเนินการ/ยังไม่ได้ดำเนินการ หรือกรณีที่ต้องการให้มหาวิทยาลัยสนับสนุน
<b>องค์ประกอบที่ 2 การวิจัย</b>		
<p>ตัวบ่งชี้ 2.1 ระบบและกลไกการบริหารและพัฒนา งานวิจัยหรืองานสร้างสรรค์</p> <p><u>ข้อเสนอแนะในการปรับปรุง</u></p> <p>3. ควรปรับปรุงระบบสารสนเทศเพื่อใช้ประโยชน์ในการบริหารให้มีประสิทธิภาพมากขึ้น</p>	<ul style="list-style-type: none"> <li>- จัดตั้งคณะกรรมการวิจัยและบริการวิชาการ</li> <li>- มีการเผยแพร่ข้อมูลในการฝึกอบรมที่เกี่ยวข้องเนื่องจากการทำวิจัยอย่างต่อเนื่อง</li> <li>- มีกลไกในการพิจารณาภาวะเทียบสนับสนุนงานวิจัยในระดับสากล</li> </ul>	<ul style="list-style-type: none"> <li>- จัดตั้งคณะกรรมการวิจัยและบริการวิชาการ</li> <li>- มีการเผยแพร่ข้อมูลในการฝึกอบรมที่เกี่ยวข้องเนื่องจากการทำวิจัยอย่างต่อเนื่อง</li> <li>- มีกลไกในการพิจารณาภาวะเทียบสนับสนุนงานวิจัยในระดับสากล</li> </ul>
<p>ตัวบ่งชี้ 2.2 เงินสนับสนุนงานวิจัยและงานสร้างสรรค์</p> <p><u>จุดแข็ง</u></p> <ul style="list-style-type: none"> <li>- คณะมีงบประมาณเพื่อการสนับสนุนส่งเสริมให้คณาจารย์ทำวิจัยและเผยแพร่ผลงานวิจัยอย่างเพียงพอ</li> </ul> <p><u>จุดที่ควรพัฒนา</u></p> <p>3. การแสวงหาแหล่งทุนวิจัยจากภายนอกยังมีน้อย</p> <p><u>ข้อเสนอแนะในการปรับปรุง</u></p> <p>4. ควรมีการกระตุ้นและผลักดันให้คณาจารย์แสวงหาแหล่งทุนวิจัยจากภายนอกเพิ่มมากขึ้น</p>	<ul style="list-style-type: none"> <li>- ส่งเสริมและจัดหาแหล่งเงินทุนวิจัยจากภายนอกคณะ</li> </ul>	<ul style="list-style-type: none"> <li>- คณะกรรมการวิจัยดำเนินการส่งเสริมและจัดหาแหล่งเงินทุนวิจัยจากภายนอกคณะ</li> </ul>
<p>ตัวบ่งชี้ 2.3 ผลงานวิชาการของอาจารย์ประจำและนักวิจัย</p> <p><u>จุดที่ควรพัฒนา</u></p> <p>1. ผลงานทางวิชาการของอาจารย์ยังมีระดับคุณภาพที่มีค่าน้ำหนักน้อยตามเกณฑ์มาตรฐานของการประกันคุณภาพการศึกษา</p> <p>2. ผลงานวิจัยและการเผยแพร่ผลงานวิจัยกระจุกอยู่ที่อาจารย์เพียงบางกลุ่ม</p> <p><u>ข้อเสนอแนะในการปรับปรุง</u></p> <p>1. ควรปรับปรุงคุณภาพและวางแผนในการเผยแพร่ผลงานทางวิชาการในฐานข้อมูลระดับนานาชาติที่มีค่าน้ำหนักคุณภาพที่สูงขึ้น</p> <p>2. ควรหาสาเหตุและปัจจัยที่ทำให้อาจารย์บางกลุ่มไม่สนใจในการผลิตผลงานวิชาการ</p>	<ul style="list-style-type: none"> <li>- เพิ่มแหล่งทุนสนับสนุนการนำเสนอผลงานวิชาการนอกเหนือจากที่คณะให้การสนับสนุน</li> <li>- ผลักดันให้อาจารย์มีผลงานวิจัยและผลงานทางวิชาการที่มีค่าน้ำหนักสูงขึ้น</li> </ul>	<ul style="list-style-type: none"> <li>- เพิ่มแหล่งทุนสนับสนุนการนำเสนอผลงานวิชาการนอกเหนือจากที่คณะให้การสนับสนุน ได้แก่ งบประมาณจากมหาวิทยาลัย และจากกองทุนวิทยาเขต</li> <li>- คณะกรรมการวิจัยพิจารณาดำเนินการผลักดันให้อาจารย์มีผลงานวิจัยและผลงานทางวิชาการที่มีค่าน้ำหนักสูงขึ้น</li> <li>- เป็นเจ้าภาพในการจัดการประชุมวิชาการทั้งในประเทศและต่างประเทศ</li> </ul>

เกณฑ์พิจารณาตามตัวบ่งชี้/ข้อเสนอแนะ	แนวทางการดำเนินการตามแผนพัฒนาฯ	รายละเอียดที่ดำเนินการแล้ว/กำลังดำเนินการ/ยังไม่ได้ดำเนินการ หรือกรณีที่ต้องการให้มหาวิทยาลัยสนับสนุน
<b>องค์ประกอบที่ 3 การบริการวิชาการ</b>		
<p>ตัวบ่งชี้ 3.1 การบริการวิชาการแก่สังคม และงานวิจัยต่อไป</p> <p><u>จุดที่ควรพัฒนา</u></p> <p>- แผนการใช้ประโยชน์จากการบริการวิชาการยังไม่เป็นระบบที่ชัดเจน</p> <p><u>ข้อเสนอแนะในการปรับปรุง</u></p> <p>- ทบทวนวิธีการในการจัดทำแผนการใช้ประโยชน์ให้ชัดเจน โดยแยกผลต่อการพัฒนานักศึกษา ชุมชน สังคม</p>	<p>- จัดตั้งคณะกรรมการวิจัยและบริการวิชาการ</p> <p>- จัดทำแผนบริการวิชาการแก่สังคมและตัวชี้วัดการประเมินผลความสำเร็จของแผน</p> <p>- ส่งเสริมและจัดหาแหล่งเงินทุนในการบริการวิชาการจากภายนอกคณะ อาทิเช่น โครงการบริการวิชาการแก่สังคมแบบให้เปล่าเงินงบประมาณแผ่นดิน (โครงการยุวมัคคุเทศก์ จังหวัดเพชรบุรี)</p> <p>- โครงการบริการวิชาการแก่สังคมเงินรายได้คณะ</p>	<p>- จัดตั้งคณะกรรมการวิจัยและบริการวิชาการ</p> <p>- จัดทำแผนบริการวิชาการแก่สังคมและตัวชี้วัดการประเมินผลความสำเร็จของแผน</p> <p>- ส่งเสริมและจัดหาแหล่งเงินทุนในการบริการวิชาการจากภายนอกคณะ อาทิเช่น โครงการบริการวิชาการแก่สังคมแบบให้เปล่าเงินงบประมาณแผ่นดิน (โครงการยุวมัคคุเทศก์ จังหวัดเพชรบุรี)</p> <p>- โครงการบริการวิชาการแก่สังคมเงินรายได้คณะ</p>
<b>องค์ประกอบที่ 4 การทำนุบำรุงศิลปะและวัฒนธรรม</b>		
<p>ตัวบ่งชี้ 4.1 ระบบและกลไกการทำนุบำรุงศิลปะและวัฒนธรรม</p> <p><u>จุดที่ควรพัฒนา</u></p> <p>- แผนการดำเนินงานและจากด้านการทำนุบำรุงศิลปะและวัฒนธรรมยังไม่เป็นระบบที่ชัดเจน</p> <p><u>ข้อเสนอแนะในการปรับปรุง</u></p> <p>- ทบทวนวิธีการจัดทำแผนการทำนุบำรุงศิลปะและวัฒนธรรมเพื่อให้เกิดความชัดเจนในการดำเนินงาน</p>	<p>- จัดตั้งคณะกรรมการทำนุบำรุงศิลปวัฒนธรรม</p> <p>- จัดทำแผนทำนุบำรุงศิลปวัฒนธรรม และประเมินผลสำเร็จของแผน</p> <p>- มีงบประมาณสนับสนุนทั้งในระดับคณะและสาขาวิชา</p> <p>- เผยแพร่งิจกรรมทำนุบำรุงศิลปะและวัฒนธรรมสู่สาธารณชน</p> <p>- ส่งเสริมและสนับสนุนนักศึกษาประกวดแข่งขันด้านทำนุบำรุงศิลปวัฒนธรรมในระดับชาติและนานาชาติ</p>	<p>- จัดตั้งคณะกรรมการทำนุบำรุงศิลปวัฒนธรรม</p> <p>- จัดทำแผนทำนุบำรุงศิลปวัฒนธรรม และประเมินผลสำเร็จของแผน</p> <p>- มีงบประมาณสนับสนุนทั้งในระดับคณะและสาขาวิชา และดำเนินการจัดกิจกรรม/โครงการด้านทำนุบำรุงศิลปะและวัฒนธรรมต่างๆ</p> <p>- เผยแพร่งิจกรรมทำนุบำรุงศิลปะและวัฒนธรรมสู่สาธารณชน และส่งเสริมและสนับสนุนนักศึกษาประกวดแข่งขันด้านทำนุบำรุงศิลปวัฒนธรรมในระดับชาติและนานาชาติ อาทิเช่น การแข่งขันแกะสลักหิมะ</p>

เกณฑ์พิจารณาตามตัวบ่งชี้/ข้อเสนอแนะ	แนวทางการดำเนินการตามแผนพัฒนาฯ	รายละเอียดที่ดำเนินการแล้ว/กำลังดำเนินการ/ยังไม่ได้ดำเนินการ หรือกรณีที่ต้องการให้มหาวิทยาลัยสนับสนุน
<b>องค์ประกอบที่ 5 การบริหารจัดการ</b>		
<p>ตัวบ่งชี้ 5.1 การบริหารของคณะเพื่อการกำกับติดตามผลลัพธ์ตามพันธกิจ กลุ่มสถาบัน และเอกลักษณ์ของคณะ</p> <p><u>จุดที่ควรพัฒนา</u></p> <p>1. ปัจจัยเสี่ยงที่คณะรายงานบางปัจจัยเป็นเพียงประเด็นปัญหาในการดำเนินงาน ไม่ใช่ปัจจัยเสี่ยงที่เกิดขึ้นจากปัจจัยภายนอกหรือปัจจัยที่ไม่สามารถควบคุมได้</p> <p>2. คณะมีกระบวนการค้นหาแนวปฏิบัติที่ดี จากความรู้และทักษะที่มีอยู่ในตัวคนและแหล่งเรียนรู้ที่มุ่งเน้นเฉพาะผลลัพธ์เพียงบางส่วน</p> <p><u>ข้อเสนอแนะในการปรับปรุง</u></p> <p>1. คณะควรทบทวนการระบุปัจจัยเสี่ยงที่เกิดจากปัจจัยภายนอกหรือปัจจัยที่ยังไม่สามารถควบคุมได้ ที่มีผลต่อการดำเนินงานตามพันธกิจของคณะ เพื่อให้สามารถดำเนินงานตามแผนบริหารความเสี่ยงได้จริงทั้งหมด อาทิ การบริหารความเสี่ยงด้านการไม่มีคุณภาพตามเกณฑ์ของ กลุ่มสถาบันเฉพาะทางที่เน้นระดับบัณฑิตศึกษา (ค1.) ซึ่งกำหนดให้มีการจัดการศึกษาระดับบัณฑิตศึกษาในสัดส่วน 30 : 70</p> <p>2. คณะควรทบทวนกระบวนการค้นหาแนวปฏิบัติที่ดี จากความรู้และทักษะที่มีอยู่ในตัวคนและแหล่งเรียนรู้ให้เป็นให้มีครอบคลุมครบถ้วนตามระบบตามหลักการการจัดการความรู้</p>	<p>- คณะกรรมการบริหารความเสี่ยงดำเนินการจัดทำ SWOT Analysis ของคณะ เพื่อนำมาระบุความเสี่ยงในแต่ละด้าน เพื่อให้บรรลุพันธกิจของคณะ</p> <p>- ติดตามประเมินผลตามตัวบ่งชี้ในผลการดำเนินงานตามแผนปฏิบัติราชการรอบ 6 เดือน และ 9 เดือน</p>	<p>- คณะกรรมการบริหารความเสี่ยงดำเนินการจัดทำ SWOT Analysis ของคณะ เพื่อนำมาระบุความเสี่ยงในแต่ละด้าน เพื่อให้บรรลุพันธกิจของคณะ</p> <p>- ติดตามประเมินผลตามตัวบ่งชี้ในผลการดำเนินงานตามแผนปฏิบัติราชการรอบ 6 เดือน และ 9 เดือน</p>

เกณฑ์พิจารณาตามตัวบ่งชี้/ข้อเสนอแนะ	แนวทางการดำเนินการตามแผนพัฒนาฯ	รายละเอียดที่ดำเนินการแล้ว/กำลังดำเนินการ/ยังไม่ได้ดำเนินการ หรือกรณีที่ต้องการให้มหาวิทยาลัยสนับสนุน
<p>ตัวบ่งชี้ 5.2 ระบบกำกับประกันคุณภาพหลักสูตร</p> <p><u>ข้อเสนอแนะในการปรับปรุง</u></p> <p>- ควรมีการวางแผนการปรับปรุงการดำเนินงานด้านประกันคุณภาพให้เป็นอันหนึ่งอันเดียวกันทุกหลักสูตร และคณาจารย์ทุกคนควรมีส่วนร่วมในการดำเนินงาน</p> <p><u>จุดที่ควรพัฒนา</u></p> <p>3. การกำกับติดตามการดำเนินงานตามยุทธศาสตร์ของคณะและกิจกรรมการประกันคุณภาพการศึกษายังทำไม่ครบถ้วนตามระบบ</p> <p><u>ข้อเสนอแนะในการปรับปรุง</u></p> <p>3. คณะควรกำหนดให้กิจกรรมการกำกับการติดตามการดำเนินงาน ตามยุทธศาสตร์ของคณะและการประกันคุณภาพการศึกษา เป็นส่วนหนึ่งของการบริหารงานของคณะ โดยมีกำหนดให้มีวาระพิจารณาที่เกี่ยวข้องกับการประกันคุณภาพการศึกษาในการประชุมคณะกรรมการประจำคณะ</p>	<p>- แต่งตั้งคณะกรรมการประกันคุณภาพการศึกษา</p> <p>- จัดทำแผนพัฒนาคุณภาพหลักสูตร</p> <p>- นำผลการประเมินคุณภาพไปปรับปรุงผลการดำเนินงานตามตัวบ่งชี้ โดยกำกับติดตามผลการดำเนินงานตามแผนพัฒนาหลักสูตร</p> <p>- จัดทำแผนปฏิบัติการประจำปี และติดตามประเมินผลตามตัวบ่งชี้ในผลการดำเนินงานตามแผนปฏิบัติการรอบ 6 เดือน และ 9 เดือน</p>	<p>- แต่งตั้งคณะกรรมการประกันคุณภาพการศึกษา</p> <p>- จัดทำแผนพัฒนาคุณภาพหลักสูตรและติดตามผลการดำเนินงานตามแผนพัฒนาคุณภาพหลักสูตร</p> <p>- นำผลการประเมินคุณภาพไปปรับปรุงผลการดำเนินงานตามตัวบ่งชี้ โดยกำกับติดตามผลการดำเนินงานตามแผนพัฒนาหลักสูตร</p> <p>- จัดทำแผนปฏิบัติการประจำปี และติดตามประเมินผลตามตัวบ่งชี้ในผลการดำเนินงานตามแผนปฏิบัติการรอบ 6 เดือน และ 9 เดือน</p>

## 5. วัตถุประสงค์ในการประเมิน

5.1 เพื่อประเมินระบบและกลไกการประกันคุณภาพการศึกษาและผลการดำเนินงานตามองค์ประกอบและตัวบ่งชี้ของสำนักงานคณะกรรมการการอุดมศึกษา (สกอ.) ประจำปีการศึกษา 2557 โดยกำหนดใช้เกณฑ์ของสถาบันอุดมศึกษา กลุ่ม ค1 สถาบันเฉพาะทางที่เน้นระดับบัณฑิตศึกษา เพื่อเปรียบเทียบผลการดำเนินงานในภาพรวมการประกันคุณภาพการศึกษา เปรียบเทียบกับผลการดำเนินงานในรอบปีที่ผ่านมา

5.2 เพื่อให้ข้อเสนอแนะต่อคณบดี คณาจารย์และบุคลากร ค้นหาจุดแข็ง จุดที่ควรพัฒนาตลอดจนให้ข้อเสนอแนะในการปรับปรุงเพื่อพัฒนาการดำเนินงานของคณะวิทยาการจัดการ และมหาวิทยาลัยศิลปากรอย่างต่อเนื่อง

5.3 นำผลการประเมินคุณภาพทุกหลักสูตรและทุกคณะที่ผ่านการพิจารณาของกรรมการระดับสถาบันเสนอสภาสถาบันเพื่อพิจารณา

## 6. วิธีการประเมิน

### 6.1 การเตรียมการและวางแผนก่อนตรวจเยี่ยม

คณะกรรมการประเมินคุณภาพการศึกษาภายใน คณะวิทยาการจัดการ ได้ประชุมเพื่อเตรียมการและวางแผนก่อนตรวจเยี่ยม โดยศึกษาจากรายงานประจำปีที่เป็นรายงานการประเมินคุณภาพภายในของคณะวิทยาการจัดการ ประจำปีการศึกษา 2559 และร่วมกันตรวจประเมินตามรายองค์ประกอบของ สกอ. ในลักษณะพิชยพิจารณา

### 6.2 การดำเนินการระหว่างการตรวจเยี่ยม

คณะกรรมการประเมินคุณภาพการศึกษาภายใน ศึกษาเอกสารรายงานประจำปีที่เป็นรายงานการประเมินคุณภาพภายในของคณะวิทยาการจัดการ ประจำปีการศึกษา 2559 ตรวจสอบรายการเอกสารอ้างอิงตามรายงานที่ระบุไว้ และการรวบรวมข้อมูลเพิ่มเติม จากการสัมภาษณ์ ผู้บริหาร คณาจารย์ บุคลากร นักศึกษา ศิษย์เก่า และ ผู้ใช้บัณฑิต ประกอบการพิจารณาประเมินคุณภาพภายใน รวมถึงรวบรวมข้อมูลโดยการสังเกตการณ์และเยี่ยมชมอาคารสถานที่ ได้แก่ ห้องปฏิบัติการสาขาการโรงแรม ภัตตาคารเวอริเดียน เวอริเดียนคาเฟ่ ครีวเบเกอร์ และ Studio

### 6.3 การดำเนินการหลังการตรวจเยี่ยม

คณะกรรมการประเมินคุณภาพการศึกษาภายใน ได้ประชุมร่วมกันในการพิจารณาผลการประเมินตนเองของคณะวิทยาการจัดการ โดยให้ข้อเสนอแนะ จุดแข็ง จุดที่ควรพัฒนา ผลการประเมินรายองค์ประกอบการประเมินคุณภาพการศึกษาภายใน เพื่อจัดทำรายงานผลการประเมินคุณภาพการศึกษาภายใน

### 6.4 วิธีการตรวจสอบความถูกต้องน่าเชื่อถือของข้อมูล

คณะกรรมการประเมินคุณภาพการศึกษาภายใน ได้ตรวจสอบความสอดคล้องและความถูกต้องจากรายงานประจำปีที่เป็นรายงานการประเมินคุณภาพภายใน ประจำปีการศึกษา 2559 กับเอกสารอ้างอิงและข้อมูลที่ได้จากการสัมภาษณ์เพิ่มเติม เพื่อตรวจสอบความถูกต้องและการดำเนินงานจริง

## 7. ผลการประเมินรายตัวบ่งชี้ (รายงานตามตาราง ป.1)

คณะกรรมการฯ ได้ประชุมพิจารณาผลการประเมินด้วยวาจา เมื่อวันที่พฤหัสบดีที่ 17 สิงหาคม 2560 แล้วเห็นว่าคณะวิทยาการจัดการ มหาวิทยาลัยศิลปากร ได้ดำเนินการตามองค์ประกอบคุณภาพการจัดการศึกษา ทั้ง 5 องค์ประกอบ 13 ตัวบ่งชี้ ตามแนวทางของสำนักงานคณะกรรมการการอุดมศึกษา (สกอ.) มีผลการประเมินตามองค์ประกอบและตัวบ่งชี้ ดังรายละเอียดตามตาราง ป. 1

ตารางที่ 2 ตาราง ป1 สรุปผลการประเมินรายตัวบ่งชี้ของสำนักงานคณะกรรมการการอุดมศึกษา

ตัวบ่งชี้คุณภาพ	เป้าหมาย	ผลการดำเนินงาน		คะแนนประเมิน ของ คณะ วิทยาการ จัดการ	คะแนนประเมินโดย คณะกรรมการ (เกณฑ์ สกอ.)	หมายเหตุ (เหตุผลของการ ประเมินที่ต่างจากที่ ระบุใน SAR)
		ตัวตั้ง	ผลลัพธ์ (% หรือ สัดส่วน)			
		ตัวหาร				
<b>องค์ประกอบที่ 1 การผลิตบัณฑิต</b>						
ตัวบ่งชี้ที่ 1.1 ผลการบริหารจัดการ หลักสูตรโดยรวม	ค่าเฉลี่ย 3.01	42.28	3.25	3.25	3.25	
		13				
ตัวบ่งชี้ที่ 1.2 อาจารย์ประจำคณะที่มี คุณวุฒิปริญญาเอก	ร้อยละ 40.00	47	44.34	2.77	2.77	
		106				
ตัวบ่งชี้ที่ 1.3 อาจารย์ประจำคณะที่ ดำรงตำแหน่งทางวิชาการ	ร้อยละ 28.00	28.5	26.89	1.68	1.68	
		106				
ตัวบ่งชี้ที่ 1.4 จำนวนนักศึกษาเต็มเวลา เทียบเท่าต่อจำนวนอาจารย์ประจำ	ร้อยละ 22.00	3,418.86	33.52			
		102				
1) หาค่าความแตกต่าง		33.52 - 25	34.07	0	0	
		25				

ตารางที่ 2 ตาราง ป1 สรุปผลการประเมินรายตัวบ่งชี้ของสำนักงานคณะกรรมการการอุดมศึกษา

ตัวบ่งชี้คุณภาพ	เป้าหมาย	ผลการดำเนินงาน		คะแนนประเมิน ของ คณะ วิทยาการ จัดการ	คะแนนประเมินโดย คณะกรรมการ (เกณฑ์ สกอ.)	หมายเหตุ (เหตุผลของการ ประเมินที่ต่างจากที่ ระบุใน SAR)
		ตัวตั้ง	ผลลัพธ์ (% หรือ สัดส่วน)			
		ตัวหาร				
ตัวบ่งชี้ที่ 1.5 การบริการนักศึกษา ระดับปริญญาตรี	6 ข้อ	5 ข้อ		4	4	
ตัวบ่งชี้ที่ 1.6 กิจกรรมนักศึกษาในระดับ ปริญญาตรี	6 ข้อ	6 ข้อ		5	5	
<b>เฉลี่ยองค์ประกอบที่ 1</b>	<b>ตามเกณฑ์ สกอ.</b>			<b>2.78</b>	<b>2.78</b>	
<b>องค์ประกอบที่ 2 การวิจัย</b>						
ตัวบ่งชี้ที่ 2.1 ระบบและกลไกการ บริหารและพัฒนางานวิจัยหรืองาน สร้างสรรค์	6 ข้อ	6 ข้อ		5	5	
ตัวบ่งชี้ที่ 2.2 เงินสนับสนุนงานวิจัย และงานสร้างสรรค์	1: 70,000	5,463,044.08	53,559.26	2.68	2.68	
		102				



ตารางที่ 2 ตาราง ป1 สรุปผลการประเมินรายตัวบ่งชี้ของสำนักงานคณะกรรมการการอุดมศึกษา

ตัวบ่งชี้คุณภาพ	เป้าหมาย	ผลการดำเนินงาน		คะแนนประเมิน ของ คณะ วิทยาการ จัดการ	คะแนนประเมินโดย คณะกรรมการ (เกณฑ์ สกอ.)	หมายเหตุ (เหตุผลของการ ประเมินที่ต่างจากที่ ระบุใน SAR)
		ตัวตั้ง	ผลลัพธ์ (% หรือ สัดส่วน)			
		ตัวหาร				
ตัวบ่งชี้ที่ 2.3 ผลงานวิชาการของ อาจารย์ประจำและนักวิจัย	ร้อยละ 40	214.40	202.26	5.00	5.00	
		106	25.28			
เฉลี่ยองค์ประกอบที่ 2	ตามเกณฑ์ สกอ.			4.23	4.23	
องค์ประกอบที่ 3 การบริการวิชาการ						
ตัวบ่งชี้ 3.1 การบริการวิชาการแก่ สังคม	6 ข้อ	6 ข้อ		5	5	
เฉลี่ยองค์ประกอบที่ 3	ตามเกณฑ์ สกอ.			5.00	5.00	
องค์ประกอบที่ 4 การทำนุบำรุงศิลปและวัฒนธรรม						
ตัวบ่งชี้ 4.1 ระบบและกลไกการทำนุ บำรุงศิลปและวัฒนธรรม	7 ข้อ	6 ข้อ		5	5	ไม่ได้ข้อ 7 เนื่องจาก ยังไม่มีกำหนดหรือ สร้างมาตรฐานด้าน ศิลปและวัฒนธรรม

ตารางที่ 2 ตาราง ป1 สรุปผลการประเมินรายตัวบ่งชี้ของสำนักงานคณะกรรมการการอุดมศึกษา

ตัวบ่งชี้คุณภาพ	เป้าหมาย	ผลการดำเนินงาน		คะแนนประเมิน ของ คณะ วิทยาการ จัดการ	คะแนนประเมินโดย คณะกรรมการ (เกณฑ์ สกอ.)	หมายเหตุ (เหตุผลของการ ประเมินที่ต่างจากที่ ระบุใน SAR)
		ตัวตั้ง	ผลลัพธ์ (% หรือ สัดส่วน)			
		ตัวหาร				
เฉลี่ยองค์ประกอบที่ 4	ตามเกณฑ์ สกอ.		5.00	5.00		
<b>องค์ประกอบที่ 5 การบริหารจัดการ</b>						
ตัวบ่งชี้ 5.1 การบริหารของคณะเพื่อ การกำกับติดตามผลลัพธ์ตามพันธกิจ กลุ่มสถาบัน และเอกลักษณ์ของคณะ	7 ข้อ	6 ข้อ		5	4	ไม่ได้ข้อ 5 เนื่องจากยัง ไม่มีแนวปฏิบัติที่ดี
ตัวบ่งชี้ 5.2 ระบบกำกับประกัน คุณภาพหลักสูตร	6 ข้อ	6 ข้อ		5	5	
เฉลี่ยองค์ประกอบที่ 5	ตามเกณฑ์ สกอ.		5.00	4.50		
เฉลี่ยรวมทุกองค์ประกอบ	ตามเกณฑ์ สกอ.		3.80	3.72		

8. ผลการประเมินตามรายองค์ประกอบคุณภาพ สกอ.

ตารางที่ 3 ตาราง ป.2 ผลการประเมินตามองค์ประกอบ  
คณะวิทยาการจัดการ มหาวิทยาลัยศิลปากร

องค์ประกอบคุณภาพ	คะแนน				ผลการประเมิน
	ปัจจัย นำเข้า (I)	กระบวนการ (P)	ผลผลิตหรือ ผลลัพธ์ (O)	คะแนนรวม	
					0.00 - 1.50 การดำเนินงานต้องปรับปรุง เร่งด่วน 1.51 - 2.50 การดำเนินงานต้องปรับปรุง 2.51 - 3.50 การดำเนินงานระดับพอใช้ 3.51 - 4.50 การดำเนินงานระดับดี 4.51 - 5.00 การดำเนินงานระดับดีมาก
องค์ประกอบที่ 1 การผลิตบัณฑิต	1.48	4.50	3.24	2.78	พอใช้
องค์ประกอบที่ 2 การวิจัย	2.68	5.00	5.00	4.23	ดี
องค์ประกอบที่ 3 การบริการวิชาการ		5.00		5.00	ดีมาก
องค์ประกอบที่ 4 การทำนุบำรุงศิลปะ และวัฒนธรรม		5.00		5.00	ดีมาก
องค์ประกอบที่ 5 การบริหารจัดการ		4.50		4.50	ดีมาก
เฉลี่ยรวมทุกตัวบ่งชี้ของทุก องค์ประกอบ	1.78	4.71	4.13	3.72	ดี
ผลการประเมิน	ต้อง ปรับปรุง	ดีมาก	ดี	ดี	

9. จุดแข็ง จุดที่ควรพัฒนาและข้อเสนอแนะของแต่ละองค์ประกอบ  
จุดแข็ง จุดที่ควรพัฒนาและข้อเสนอแนะของแต่ละองค์ประกอบ

องค์ประกอบที่ 1 : การผลิตบัณฑิต

จุดแข็ง
- ผลการดำเนินงานของหลักสูตรอยู่ในระดับดี
แนวทางเสริมจุดแข็ง
- ควรจัดทำแผนพัฒนาหลักสูตรให้มีผลการดำเนินงานดี
จุดที่ควรพัฒนา
-
ข้อเสนอแนะในการปรับปรุง
- คณะฯ ควรจัดทำแผนระยะยาวในการพัฒนานักศึกษา (แผนกลยุทธ์) ให้สามารถสะท้อนถึงคุณภาพการพัฒนานักศึกษาและสามารถประเมินผลที่สะท้อนถึงคุณภาพได้
วิธีปฏิบัติที่ดี/นวัตกรรม
-

## องค์ประกอบที่ 2 : การวิจัย

จุดแข็ง
- คณะมีระบบและกลไกในการบริหารและพัฒนางานวิจัยที่มีประสิทธิภาพ สามารถส่งเสริมสนับสนุนให้อาจารย์มีผลงานวิจัยจำนวนมาก
แนวทางเสริมจุดแข็ง
1. ควรส่งเสริมให้อาจารย์ทำผลงานวิจัยอย่างทั่วถึง 2. ควรส่งเสริมให้อาจารย์เผยแพร่บทความวิจัยที่มีค่าถ่วงน้ำหนักที่สูงขึ้น
จุดที่ควรพัฒนา
-
ข้อเสนอแนะในการปรับปรุง
-
วิธีปฏิบัติที่ดี/นวัตกรรม
- คณะฯ มีระบบและกลไกในการส่งเสริมและสนับสนุนให้อาจารย์และนักศึกษาทำงานวิจัยร่วมกัน และรวมถึงการนำไปเผยแพร่ให้สาธารณชนได้รับรู้อย่างกว้างขวาง

### องค์ประกอบที่ 3 : การบริการวิชาการแก่สังคม

จุดแข็ง
- มีการกำหนดเป้าหมายการให้บริการแก่ชุมชนอย่างชัดเจน
แนวทางเสริมจุดแข็ง
- ควรทำบริการวิชาการแก่ชุมชนที่ร่วมกับสาขาอื่น/มหาวิทยาลัยอื่น
จุดที่ควรพัฒนา
-
ข้อเสนอแนะในการปรับปรุง
- คณะฯ ควรจัดทำแผนระยะยาวในการบริการวิชาการ (แผนกลยุทธ์) เพื่อกำหนดทิศทางในการบริการวิชาการแก่ชุมชนอย่างยั่งยืน
วิธีปฏิบัติที่ดี/นวัตกรรม
-

องค์ประกอบที่ 4 : การทำนุบำรุงศิลปะและวัฒนธรรม

จุดแข็ง	-
แนวทางเสริมจุดแข็ง	-
จุดที่ควรพัฒนา	-
ข้อเสนอแนะในการปรับปรุง	- คณะฯ ควรจัดทำแผนระยะยาวด้านการทำนุบำรุงศิลปวัฒนธรรม (แผนกลยุทธ์) รวมถึงการกำหนดเป้าหมายของแผนให้ชัดเจน
วิธีปฏิบัติที่ดี/นวัตกรรม	-

## องค์ประกอบที่ 5 : การบริหารจัดการ

จุดแข็ง
-
แนวทางเสริมจุดแข็ง
-
จุดที่ควรพัฒนา
- คณะฯ ควรกำหนดปัจจัยความเสี่ยงที่เกิดจากปัจจัยภายนอกและภายในให้ครอบคลุมในประเด็นที่เป็นความเสี่ยง โดยแยกประเด็นปัญหาและความเสี่ยงให้ชัดเจน
ข้อเสนอแนะในการปรับปรุง
<ol style="list-style-type: none"> <li>1. คณะฯ ควรดำเนินการด้านการจัดการความรู้ (KM) อย่างน้อยให้ครอบคลุมพันธกิจด้านการเรียนการสอนและการวิจัย</li> <li>2. คณะฯ ควรนำผลการประเมินการประกันคุณภาพการศึกษา ระดับคณะวิชา ในแต่ละปีไปวางแผนปรับปรุงและดำเนินการให้เกิดเป็นรูปธรรมให้ชัดเจนมากขึ้น</li> </ol>
วิธีปฏิบัติที่ดี/นวัตกรรม
-

### ข้อเสนอแนะในภาพรวมระดับคณะ

1. พัฒนารูปแบบการเขียนรายงานการประเมินตนเองให้สะท้อนถึงคุณภาพการทำงานในรอบปี การศึกษานั้น
2. ควรปรับกระบวนการประเมินแผนการปฏิบัติการให้สะท้อนต่อประเด็นยุทธศาสตร์ที่คณะกำหนด



## ภาคผนวก

- คำสั่งมหาวิทยาลัยศิลปากร ที่ 1567/2560 เรื่องแต่งตั้งคณะกรรมการประเมินคุณภาพการศึกษาภายใน ระดับคณะวิชา/หน่วยงานสนับสนุนเทียบเท่า ประจำปีการศึกษา 2559
- กำหนดการตรวจประเมินคุณภาพการศึกษาภายใน คณะวิทยาการจัดการ ประจำปีการศึกษา 2559
- รายนามผู้ร่วมให้ข้อมูล



คำสั่งมหาวิทยาลัยศิลปากร

ที่ 1667 / 2560

เรื่อง แต่งตั้งคณะกรรมการประเมินคุณภาพการศึกษาภายใน  
ระดับคณะวิชา/หน่วยงานสนับสนุนเทียบเท่า ประจำปีการศึกษา 2559

เพื่อให้การประเมินคุณภาพการศึกษาภายใน ระดับคณะวิชา/หน่วยงานสนับสนุนเทียบเท่า  
ประจำปีการศึกษา 2559 ดำเนินไปด้วยความเรียบร้อย มีประสิทธิภาพและบรรลุผลตามวัตถุประสงค์ มหาวิทยาลัย  
จึงแต่งตั้งคณะกรรมการเพื่อประเมินคุณภาพการศึกษาภายในระดับคณะวิชา/หน่วยงานสนับสนุนเทียบเท่า  
ปีการศึกษา 2559 ดังต่อไปนี้

1. คณะจิตรกรรมประติมากรรมและภาพพิมพ์

ผู้ช่วยศาสตราจารย์พันธ์ศักดิ์	พลสารัมย์	ประธานกรรมการ
ผู้ช่วยศาสตราจารย์อริยา	สุอังคะวาทีน	กรรมการ
อาจารย์สมาน	สรรพศรี	กรรมการ
นางสาวสาวิตตรี	ศิลปประเสริฐ	เลขานุการ
นางสาวฉัตรระพี	แย้มเกษร	ผู้ประสานงาน
นางสาวเกวลี	แพ่งต่าย	ผู้ประสานงาน
นางสาวมณฑนา	ศรีเทพ	ผู้ประสานงาน

2. คณะสถาปัตยกรรมศาสตร์

อาจารย์สมาน	สรรพศรี	ประธานกรรมการ
อาจารย์วิรัตน์	รัตตากร	กรรมการ
ผู้ช่วยศาสตราจารย์ ดร.กังวล	คัชขิมา	กรรมการ
นางสาวเพ็ญสุภา	ศรีพรหมทอง	เลขานุการ
นางสาวกุลจิรา	น้อยพงษ์	ผู้ประสานงาน

3. คณะโบราณคดี

รองศาสตราจารย์ ดร.วิภาวรรณ	อยู่เย็น	ประธานกรรมการ
รองศาสตราจารย์ ดร.ชาคริต	ชุ่มวัฒน์	กรรมการ
อาจารย์ ดร.เกรียงไกร	เกิดศิริ	กรรมการ
นางสาววรรณุช	พุ่มเรือง	เลขานุการ
นางสาวพนิดา	จิววงษ์โรจน์	ผู้ประสานงาน

/4.คณะ.....

4. คณะมัณฑนศิลป์  
อาจารย์สมาน สรรพศรี ประธานกรรมการ  
ผู้ช่วยศาสตราจารย์ ดร.เกรียงศักดิ์ เขียวมั่ง กรรมการ  
ผู้ช่วยศาสตราจารย์ ดร.กังวล คัชขิมา กรรมการ  
นางสาวอัญชานา คล่องไชยชน เลขานุการ  
นางภาวนา ใจประสาท ผู้ประสานงาน  
นางสาวนันทนา แซ่ลี ผู้ประสานงาน
5. คณะอักษรศาสตร์  
รองศาสตราจารย์ ดร.วัฒนา พัดเกตุ ประธานกรรมการ  
ผู้ช่วยศาสตราจารย์ ดร.อินทิรา ชาฮีร์ กรรมการ  
ผู้ช่วยศาสตราจารย์ ดร.กังวล คัชขิมา กรรมการ  
นางสาวสาวิตรี ศิลประเสริฐ เลขานุการ  
นายกฤษดา ไพวรรรณ ผู้ประสานงาน
6. คณะศึกษาศาสตร์  
รองศาสตราจารย์ ดร.บังอร เสรีรัตน์ ประธานกรรมการ  
รองศาสตราจารย์ ดร.ดวงกมล ไตรวิจิตรคุณ กรรมการ  
ผู้ช่วยศาสตราจารย์ ดร.กังวล คัชขิมา กรรมการ  
นางสาวจิรวรรณ งานทอง เลขานุการ  
นางสาววรรณภา แสงวัฒนะกุล ผู้ประสานงาน  
นางสาวศิวาพร ยอดทรงตระกูล ผู้ประสานงาน
7. คณะวิทยาศาสตร์  
ศาสตราจารย์ นายแพทย์วุฒิชัย ธนาพงศธร ประธานกรรมการ  
ผู้ช่วยศาสตราจารย์วันชัย สุ่มเล็ก กรรมการ  
อาจารย์ ดร.ประสิทธิ์ พงษ์เรืองพันธุ์ กรรมการ  
นางสาวสาวิตรี ศิลประเสริฐ เลขานุการ  
นางสาวจิตรรดี ตันติคชาภรณ์ ผู้ประสานงาน
8. คณะเภสัชศาสตร์  
ภญ.รองศาสตราจารย์ ดร.อรลักษณ์า แพร์ตกุล ประธานกรรมการ  
ภญ.ผู้ช่วยศาสตราจารย์ ดร. ชุตินา วีรินชพงศ์ กรรมการ  
ผู้ช่วยศาสตราจารย์ ดร.จรุงแสง ลักษณะบุญส่ง กรรมการ  
ผู้ช่วยศาสตราจารย์ชวลิต ขาวเขียว กรรมการ  
ผู้ช่วยศาสตราจารย์ ดร.วรางคณา นิพัทธ์สุขกิจ กรรมการ  
นางสาวเพ็ญสุภา ศรีพรหมทอง เลขานุการ  
ภญ.รศ.ดร.สุชาดา พิริยะประสาธน์ ผู้ประสานงาน

9. คณะวิศวกรรมศาสตร์และเทคโนโลยีอุตสาหกรรม

รองศาสตราจารย์ ดร.ธณัฐคุณ	มงคลอัครรัตน์	ประธานกรรมการ
รองศาสตราจารย์ ดร.ประณัฐ	โพธิยะราช	กรรมการ
รองศาสตราจารย์ ดร.ศิริวรรณ	ศรีสรณ์ต์	กรรมการ
ผู้ช่วยศาสตราจารย์ ดร.สมภพ	รอดอัมพร	กรรมการ
ภญ.รองศาสตราจารย์ ดร.อวยพร	อภิรักษ์อร่ามวง	กรรมการ
นางสาวเพ็ญสุภา	ศรีพรหมทอง	เลขานุการ
ผู้ช่วยศาสตราจารย์ ดร.นิติ	ยงวนิชย์	ผู้ประสานงาน

10. คณะดุริยางคศาสตร์

ผู้ช่วยศาสตราจารย์พันธ์ศักดิ์	พลสารมย์	ประธานกรรมการ
ผู้ช่วยศาสตราจารย์ ดร.ยุทธนา	ฉัพพรรณรัตน์	กรรมการ
ผู้ช่วยศาสตราจารย์วันชัย	เอื้อจิตรเมศ	กรรมการ
นางสาวจิราวรรณ	จันทอง	เลขานุการ
นางสาวมลฤดี	มีอิสสระ	ผู้ประสานงาน

11. คณะสัตวศาสตร์และเทคโนโลยีการเกษตร

ผู้ช่วยศาสตราจารย์อุบล	สมทรง	ประธานกรรมการ
ผู้ช่วยศาสตราจารย์ ดร.เอกราช	บางท่าไม้	กรรมการ
อาจารย์เพ็ญจมาศ	คำธนะ	กรรมการ
นางสาวนิศารัตน์	เวชประพันธ์	เลขานุการ
นายเฉลิมชนม์	ก่อสกุลใหม่	ผู้ประสานงาน

12. คณะวิทยาการจัดการ

ผู้ช่วยศาสตราจารย์ ดร.สุวัฒน์	ฉิมะสังคนันท์	ประธานกรรมการ
ผู้ช่วยศาสตราจารย์ ดร.พรรณี	คอนจื่อหอ	กรรมการ
ผู้ช่วยศาสตราจารย์ ดร.เสนีย์	พวงยามณี	กรรมการ
นางสาวอัญชนา	คลองไชยชน	เลขานุการ
นางสุภาคินี	วิชัยโชติ	ผู้ประสานงาน
นางสาวรสสา	พูลเนตร์	ผู้ประสานงาน

13. คณะเทคโนโลยีสารสนเทศและการสื่อสาร

ผู้ช่วยศาสตราจารย์พันธ์ศักดิ์	พลสารมย์	ประธานกรรมการ
รองศาสตราจารย์ ดร.วศิน	อิงคพัฒน์กุล	กรรมการ
ผู้ช่วยศาสตราจารย์ ดร.อรอนงค์	ผิวนิล	กรรมการ
นางสาววรรณุช	พุ่มเรือง	เลขานุการ
นางสาววรรณนา	ศิลป์ประเสริฐ	ผู้ประสานงาน

/14.คณะ.....

14. วิทยาลัยนานาชาติ  
ผู้ช่วยศาสตราจารย์ ดร.สุวัฒน์  
อาจารย์ ดร.ปิยวรรณ  
อาจารย์ ดร.น้ำฝน  
นางสาวนิศารัตน์  
อาจารย์อมรา  
ฉิมะสังคนันท์  
สิริประเสริฐศิลป์  
ใจดี  
เวชประพันธ์  
วีระวัฒน์  
ประธานกรรมการ  
กรรมการ  
กรรมการ  
เลขานุการ  
ผู้ประสานงาน
15. บัณฑิตวิทยาลัย  
รองศาสตราจารย์ ดร.กาญจนา  
ผู้ช่วยศาสตราจารย์ ดร.กิตติคม  
ผู้ช่วยศาสตราจารย์ ดร.วรางคณา  
นางสาวนิศารัตน์  
นางสาวอรุณ  
บุญส่ง  
คาวิรัตน์  
นิพัทธ์สุขกิจ  
เวชประพันธ์  
บัวจัน  
ประธานกรรมการ  
กรรมการ  
กรรมการ  
เลขานุการ  
ผู้ประสานงาน
16. สำนักหอสมุดกลาง  
ผู้ช่วยศาสตราจารย์ ดร.เยาวภา  
ผู้ช่วยศาสตราจารย์ ดร.เนืองวงศ์  
ผู้ช่วยศาสตราจารย์บุหลัน  
นางสาวอัญชญา  
นางณัชชา  
บัวเวช  
ทวยเจริญ  
กุลวิจิตร  
คลองไชยชน  
มณีนวศ์  
ประธานกรรมการ  
กรรมการ  
กรรมการ  
เลขานุการ  
ผู้ประสานงาน
17. ศูนย์คอมพิวเตอร์  
รองศาสตราจารย์ ดร.บุญวัฒน์  
อาจารย์อารียา  
ดร.ญาณิฐา  
นางสาววรรณุช  
นางสาวบุญมี  
อัครุ  
ศรีประเสริฐ  
หลิมวัฒนา  
พุ่มเรือง  
ตระกูลชัยศรี  
ประธานกรรมการ  
กรรมการ  
กรรมการ  
เลขานุการ  
ผู้ประสานงาน
18. สำนักงานอธิการบดี  
ผู้ช่วยศาสตราจารย์ ดร.โปรดปราน  
ผู้ช่วยศาสตราจารย์ ดร.อรอนงค์  
อาจารย์ ดร.ธนาทร  
นางสาวอัญชญา  
นางสาวนิศารัตน์  
สิริธีรศาสน์  
ผิวนิล  
เจียรกุล  
คลองไชยชน  
เวชประพันธ์  
ประธานกรรมการ  
กรรมการ  
กรรมการ  
เลขานุการ  
ผู้ประสานงาน
19. หอศิลป์ มหาวิทยาลัยศิลปากร  
รองศาสตราจารย์จันทนี  
รองศาสตราจารย์เทพศักดิ์  
ผู้ช่วยศาสตราจารย์สิทธิชัย  
นางสาวเพ็ญสุภา  
นายรุจน์สวัสดิ์  
เพชรานนท์  
ทองนพคุณ  
ปรัชญารัตติกุล  
ศรีพรหมทอง  
ครองภูมินทร์  
ประธานกรรมการ  
กรรมการ  
กรรมการ  
เลขานุการ  
ผู้ประสานงาน  
/20.คณะ.....

## 20. สำนักงานสภามหาวิทยาลัย

ผู้ช่วยศาสตราจารย์ ดร.เยาวภา	บัวเวช	ประธานกรรมการ
ผู้ช่วยศาสตราจารย์ ดร.สุวิมล	เรืองศรี	กรรมการ
ภญ.รองศาสตราจารย์ ดร.อวยพร	อภิรักษ์อร่ามวง	กรรมการ
นางสาวนิศารัตน์	เวชประพันธ์	เลขานุการ
นางประไพพรรณ	ข้าภาณี	ผู้ประสานงาน

โดยให้คณะกรรมการมีหน้าที่

1. ประเมินคุณภาพการศึกษาภายใน ระดับคณะวิชา/หน่วยงานสนับสนุนเทียบเท่า ให้แล้วเสร็จภายใน ระยะเวลาที่กำหนด
2. ส่งรายงานผลการประเมินคุณภาพการศึกษาภายใน ภายในวันศุกร์ที่ 15 กันยายน 2560 เพื่อนำเข้า ที่ประชุมคณะกรรมการบริหารมหาวิทยาลัยศิลปากร (ก.บ.ม.) และที่ประชุมสภามหาวิทยาลัยศิลปากร
3. จัดส่งรายงานผ่านระบบฐานข้อมูลด้านการประกันคุณภาพการศึกษา (CHE QA 3D) ให้แล้วเสร็จภายใน ระยะเวลาที่กำหนด

สั่ง ณ วันที่ 20 กรกฎาคม พ.ศ. 2560

*วิมล*

(ผู้ช่วยศาสตราจารย์ ดร.วิมล สุทธะนันท์)  
อธิการบดีมหาวิทยาลัยศิลปากร

กำหนดการประเมินคุณภาพการศึกษา คณะวิทยาการจัดการ มหาวิทยาลัยศิลปากร

วันพฤหัสบดีที่ 17 สิงหาคม 2560

ณ ห้องประชุมสำนักงานอธิการบดี อาคารบริหาร และห้องประชุมพีลีตังก์ ชั้น 3 อาคารเรียนรวม 1

มหาวิทยาลัยศิลปากร วิทยาเขตสารสนเทศเพชรบุรี

\*\*\*\*\*

วันพฤหัสบดีที่ 17 สิงหาคม 2560

- 9.00 น. - คณะกรรมการประเมินผู้ทรงคุณวุฒิ เดินทางมายังวิทยาเขตสารสนเทศเพชรบุรี
- 9.00-9.30 น. - ผู้บริหารคณะฯ กล่าวต้อนรับคณะกรรมการประเมินฯ พร้อมรายงานผลการดำเนินงานของคณะฯ  
- คณะกรรมการฯ แนะนำคณะกรรมการประเมินและชี้แจงวัตถุประสงค์ในการประเมิน  
(ณ ห้องประชุมสำนักงานอธิการบดี ชั้น 2 อาคารบริหาร)
- 9.30-10.00 น. - คณะกรรมการฯ เยี่ยมชมการเรียนการสอนและห้องปฏิบัติการต่างๆ ของคณะวิทยาการจัดการ  
- คณะกรรมการฯ สัมภาษณ์คณบดีคณะวิทยาการจัดการ และคณะผู้บริหาร  
(ณ ห้องประชุม รพีลีตังก์ ชั้น 3 อาคารเรียนรวม 1)  
- รับประทานอาหารว่าง
- 10.00-12.00 น. - คณะกรรมการฯ พิจารณารายงานการประเมินตนเอง พร้อมเอกสารหลักฐานต่างๆ พร้อมสอบถามข้อมูลเพิ่มเติม
- 12.00-13.00 น. - รับประทานอาหารกลางวัน (ณ ภัตตาคารเวอริเดียน )
- 13.00-13.30 น. - คณะกรรมการฯ สัมภาษณ์ ผู้แทนนักศึกษา ศิษย์เก่า และผู้ใช้บัณฑิต  
(ณ ห้องประชุม รพีลีตังก์ ชั้น 3 อาคารเรียนรวม 1)
- 13.30-14.30 น. - คณะกรรมการฯ พิจารณารายงานการประเมินตนเอง พร้อมเอกสารหลักฐานต่างๆ (ต่อ)  
- รับประทานอาหารว่าง
- 14.30-16.00 น. - คณะกรรมการฯ พิจารณารายงานการประเมินตนเอง พร้อมเอกสารหลักฐานต่างๆ (ต่อ)  
- คณะกรรมการฯ ประชุมสรุปผลการประเมิน
- 16.00 น.  
เป็นต้นไป - คณะกรรมการฯ รายงานผลการประเมินให้ผู้บริหารและบุคลากรทราบ และคณบดีคณะวิทยาการจัดการ  
กล่าวขอบคุณคณะกรรมการประเมินฯ (ณ ห้องประชุมสำนักงานอธิการบดี ชั้น 2 อาคารบริหาร)
- ช่วงเย็น - รับประทานอาหารเย็น  
(เลี้ยงรับรองคณะกรรมการฯ และศิษย์เก่า ผู้ใช้บัณฑิต : ผู้บริหารและบุคลากร ร่วมรับประทานอาหาร)

\*\*\*\*\*

หมายเหตุ : กำหนดการสามารถปรับเปลี่ยนได้ตามคณะกรรมการเห็นสมควร

รายนามผู้ร่วมให้ข้อมูลการประเมินคุณภาพการศึกษาภายใน ประจำปีการศึกษา 2559

คณะวิทยาการจัดการ มหาวิทยาลัยศิลปากร

ผู้บริหารและคณาจารย์

ลำดับ	ชื่อ-สกุล	ตำแหน่ง
1	ผู้ช่วยศาสตราจารย์ ดร.พีรพัฒน์ ยางกลาง	คณบดี
2	ผู้ช่วยศาสตราจารย์ ดร.มัลลิกา ศิริพิศ	รองคณบดีฝ่ายวิชาการ
3	ผู้ช่วยศาสตราจารย์ ดร.มนัสสินี บุญมีศรีสง่า	รองคณบดีฝ่ายกิจการนักศึกษา
4	ผู้ช่วยศาสตราจารย์ ดร.ศศิภา พจน์วาที	รองคณบดีฝ่ายแผนงานและประกันคุณภาพ
5	อาจารย์ ดร.ณัฐธนา ลีพรรัตนรักษ์	รองคณบดีฝ่ายวิเทศสัมพันธ์และสื่อสารองค์กร
6	อาจารย์ รชกร วชิรสิโรตม	ผู้ช่วยคณบดีฝ่ายวิจัยและบริการวิชาการ
7	อาจารย์ อริสสา สะอาดนัก	ผู้ช่วยคณบดีฝ่ายแผนงานและประกันคุณภาพ
8	รองศาสตราจารย์ ดร. นรินทร์ สังข์รักษา	หัวหน้าสาขาวิชาการจัดการชุมชน
9	อาจารย์ ดร.ดวงกมล แก้วบุญสุข	หัวหน้าสาขาวิชาการจัดการการท่องเที่ยว
10	อาจารย์ เอกกฤต เลิศวิทยาประดิษฐ์	หัวหน้าสาขาวิชาการจัดการธุรกิจและ ภาษาอังกฤษ
11	อาจารย์ ชิชณุพงศ์ ศิริโชตินิศากร	หัวหน้าสาขาวิชาธุรกิจโรงแรมและที่พัก
12	ผู้ช่วยศาสตราจารย์ ดร. ณัฐพัชร์ อภิวัฒน์ไพศาล	รองหัวหน้าสาขาวิชาการจัดการธุรกิจทั่วไป



## นักศึกษา

- นางสาวลิขิตา เกลิมพลโยธิน นักศึกษาปริญญาเอก  
(ปัจจุบันตำแหน่งอาจารย์ มทร.ราชชมงคลรัตนโกสินทร์ หัวหิน)

## ศิษย์เก่า

1. นางสาวอัจฉราวรรณ เพ็ญวันศุกร์ ศิษย์เก่า ปริญญาเอก  
(ปัจจุบันตำแหน่งรองผู้อำนวยการ มหาวิทยาลัยสวนดุสิต หัวหิน)
2. นางสาวเมริษา เชิดชู ศิษย์เก่า ปริญญาตรี  
(ปัจจุบันตำแหน่งพนักงาน สอนน้ำวนา นาวา หัวหิน)

## ผู้ใช้บัณฑิต

- นางสาววันที เอมบำรุง ผู้ใช้บัณฑิตปริญญาตรี  
(ปัจจุบันตำแหน่งผู้จัดการทั่วไป สอนน้ำวนา นาวา หัวหิน)

## บุคลากร

1. นางสุภาคินี วิชัยโชติ      นักบริหารงานทั่วไป
2. นางสาวรสา พูลเนตร์      นักบริหารงานทั่วไป