



รายงานผลการประเมินคุณภาพการศึกษาภายใน
ประจำปีการศึกษา 2559
(วันที่ 1 สิงหาคม 2559 ถึง 31 กรกฎาคม 2560)

คณะเภสัชศาสตร์ มหาวิทยาลัยศิลปากร
ประเมินเมื่อวันพฤหัสบดี ที่ 31 สิงหาคม พ.ศ. 2560

โดย
คณะกรรมการประเมินคุณภาพการศึกษาภายใน

คำนำ

รายงานผลการประเมินคุณภาพการศึกษาภายในของคณะเภสัชศาสตร์ มหาวิทยาลัยศิลปากร ประจำปีการศึกษา 2559 ฉบับนี้ จัดทำขึ้นโดยคณะกรรมการประเมินคุณภาพการศึกษาภายใน คณะเภสัชศาสตร์ มหาวิทยาลัยศิลปากร ในครั้งนี้ เพื่อให้การประกันคุณภาพการศึกษาภายในของคณะเภสัชศาสตร์ดำเนินการไปอย่างต่อเนื่องคณะกรรมการประเมินคุณภาพการศึกษาภายใน จึงขอเสนอผลการประเมินคุณภาพการศึกษาภายใน ซึ่งประกอบด้วย ผลการประเมินรายตัวบ่งชี้ของสำนักงานคณะกรรมการการอุดมศึกษา ผลการประเมินตามองค์ประกอบคุณภาพ รวมทั้ง จุดแข็ง แนวทางเสริมจุดแข็ง จุดที่ควรพัฒนา ข้อเสนอแนะเพื่อการพัฒนา เพื่อเป็นแนวทางในการพัฒนาผลการดำเนินงานของคณะเภสัชศาสตร์ในทุกพันธกิจ รวมทั้งเพื่อเตรียมความพร้อมเข้าสู่การประเมินในระบบ AUN และ EdPEX ต่อไปในอนาคต

คณะกรรมการประเมินคุณภาพภายใน
คณะเภสัชศาสตร์ มหาวิทยาลัยศิลปากร
ประจำปีการศึกษา 2559

สารบัญ

	หน้า
บทสรุปผู้บริหาร.....	1
รายนามคณะกรรมการประเมินคุณภาพภายใน.....	2
บทนำ.....	3
ประวัติความเป็นมาและข้อมูลทั่วไป.....	3
ประวัติความเป็นมา.....	3
ปรัชญา.....	3
ปณิธาน.....	3
วิสัยทัศน์.....	4
พันธกิจ.....	4
วัตถุประสงค์ของการศึกษา.....	4
ภารกิจของคณะเภสัชศาสตร์.....	5
แผนปฏิบัติราชการประจำปี.....	6
โครงสร้างบุคลากรและโครงสร้างการบริหารจัดการองค์กร.....	6
หลักสูตร.....	7
นักศึกษา.....	8
อาจารย์และบุคลากร.....	8
การบริหารจัดการ.....	8
ผลการปรับปรุงตามข้อเสนอแนะของผลการประเมินปีที่ผ่านมา.....	9
วัตถุประสงค์ในการประเมิน.....	11
วิธีการประเมิน.....	11
การเตรียมการและวางแผนก่อนตรวจเยี่ยม.....	11
การดำเนินการระหว่างการตรวจเยี่ยม.....	12
การดำเนินการหลังการตรวจเยี่ยม.....	12
วิธีการตรวจสอบความถูกต้องน่าเชื่อถือของข้อมูล.....	12
ผลการประเมินรายตัวบ่งชี้ (รายงานตามตารางที่ 3).....	12
ผลการประเมินตามรายองค์ประกอบคุณภาพ สกอ.....	16
จุดแข็ง จุดที่ควรพัฒนาและข้อเสนอแนะของแต่ละองค์ประกอบ.....	17
ภาคผนวก	
- คำสั่งมหาวิทยาลัยศิลปากร ที่ 1567/2560 เรื่อง แต่งตั้งคณะกรรมการประเมินคุณภาพการศึกษา ภายในระดับคณะวิชา/หน่วยงานสนับสนุนเทียบเท่า ประจำปีการศึกษา 2559	
- กำหนดการตรวจประเมินคุณภาพการศึกษาภายใน คณะเภสัชศาสตร์ ประจำปีการศึกษา 2559	
- รายนามผู้ให้สัมภาษณ์	
- บทสัมภาษณ์	

สารบัญตาราง

ตารางที่		หน้า
<u>ตารางที่ 1</u>	สรุปรายรับ-รายจ่ายงบประมาณรายจ่ายจากเงินรายได้ประจำปีงบประมาณ พ.ศ. 2560 จำแนกตามหมวดรายจ่าย.....	8
<u>ตารางที่ 2</u>	การนำผลการประเมินตนเองและข้อเสนอแนะของคณะผู้ประเมินไปพัฒนาคุณภาพ การศึกษา.....	9
<u>ตารางที่ 3</u>	ตาราง ป1 สรุปผลการประเมินรายตัวบ่งชี้ของสำนักงานคณะกรรมการการ อุดมศึกษา.....	13
<u>ตารางที่ 4</u>	ตาราง ป2 ผลการประเมินตามองค์ประกอบ คณะเภสัชศาสตร์ มหาวิทยาลัย ศิลปากร.....	16

รายงานผลการประเมินคุณภาพการศึกษา ประจำปีการศึกษา 2559
คณะเภสัชศาสตร์ มหาวิทยาลัยศิลปากร

บทสรุปผู้บริหาร

คณะเภสัชศาสตร์ มหาวิทยาลัยศิลปากร จัดตั้งขึ้นในปี พ.ศ. 2526 เปิดรับนักศึกษาตั้งแต่ปีการศึกษา 2529 นับเป็นคณะเภสัชศาสตร์ของรัฐลำดับที่ 6 ของประเทศ โครงสร้างคณะประกอบด้วยภาควิชา 8 ภาควิชา และสำนักงานเลขานุการคณะเภสัชศาสตร์ ในปีการศึกษา 2559 เปิดสอนหลักสูตรระดับปริญญาตรี 1 หลักสูตร คือ หลักสูตรเภสัชศาสตรบัณฑิต (หลักสูตร 6 ปี) หลักสูตรระดับมหาบัณฑิต จำนวน 6 หลักสูตร และหลักสูตรระดับดุษฎีบัณฑิต 4 หลักสูตร รวมหลักสูตรที่เปิดสอน 11 หลักสูตร

ผลประเมินคุณภาพภายใน ประจำปีการศึกษา 2559 คณะเภสัชศาสตร์ มหาวิทยาลัยศิลปากร มีผลการประเมินตามตัวบ่งชี้ของ สกอ. คะแนนเฉลี่ย 4.39 อยู่ในระดับดี ผลการประเมินด้านกระบวนการอยู่ในระดับดีมาก คะแนนเฉลี่ย 5.00 ปัจจัยนำเข้าอยู่ในระดับพอใช้ คะแนนเฉลี่ย 3.40 และผลลัพธ์ระดับดี คะแนนเฉลี่ย 4.27 ตามลำดับผลการประเมินจำแนกตามรายองค์ประกอบของ สกอ. คณะมีผลการประเมินดังนี้ (แนวทางเสริมจุดแข็ง และข้อเสนอแนะเพื่อการพัฒนา เป็นรายองค์ประกอบ ปรากฏตามเอกสารแนบ)

องค์ประกอบ	คะแนนเฉลี่ย	ผลการประเมิน
องค์ประกอบที่ 1 การผลิตบัณฑิต	3.83	ระดับดี
องค์ประกอบที่ 2 การวิจัย	4.72	ระดับดีมาก
องค์ประกอบที่ 3 การบริการวิชาการ	5.00	ระดับดีมาก
องค์ประกอบที่ 4 การทำนุบำรุงศิลปและวัฒนธรรม	5.00	ระดับดีมาก
องค์ประกอบที่ 5 การบริหารจัดการ	5.00	ระดับดีมาก


ข้อเสนอแนะในภาพรวมระดับคณะ

1. หลักสูตรระดับบัณฑิตศึกษาควรได้รับการทบทวนสถานภาพ ปรับปรุง และเตรียมความพร้อมด้านข้อมูลเพื่อรองรับระบบประกันคุณภาพ AUN เช่น การออกแบบหลักสูตร/การปรับปรุงหลักสูตรตามความต้องการของผู้มีส่วนได้เสีย (stakeholders), การเก็บข้อมูลเชิงปริมาณย้อนหลัง 3 ปี เพื่อแสดงแนวโน้มในบางตัวบ่งชี้
2. ในระดับคณะ ควรจัดให้มีการประชุมประชาคมเพื่อระดมความคิดจากทุกภาคส่วน ในการจัดทำ organization profile (OP) และเตรียมความพร้อมเข้าสู่ระบบ EdPEX โดยควรทบทวนวิสัยทัศน์, พันธกิจหลัก และเชื่อมโยงการจัดกิจกรรมต่างๆ ในทุกพันธกิจอย่างมี alignment และ integration สอดคล้องกับวิสัยทัศน์ที่ตั้งไว้
3. ควรวางแผนด้านกำลังคนทั้งระยะสั้นและระยะยาว เพื่อทดแทนผู้เกษียณอายุ ให้สอดคล้องกับภาระงานและจำนวนนักศึกษาทุกระดับ ทั้งในปัจจุบันและประมาณการในอนาคต

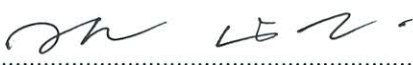
2. รายนามคณะกรรมการประเมินคุณภาพการศึกษาภายใน ประจำปีการศึกษา 2559 คณะเภสัชศาสตร์ มหาวิทยาลัยศิลปากร


ลงนาม..........ประธานกรรมการ
(ภญ. รองศาสตราจารย์ ดร.อรลักษณ์ แพรัตกุล)

ลงนาม..........กรรมการ
(ภญ. ผู้ช่วยศาสตราจารย์ ชูติมา วีร์นิชพงศ์)

ลงนาม..........กรรมการ
(ผู้ช่วยศาสตราจารย์ ดร.จรุงแสง ลักษณะบุญสง)

ลงนาม..........กรรมการ
(ผู้ช่วยศาสตราจารย์ ดร.ชวลิต ขาวเขียว)

ลงนาม..........กรรมการ
(ผู้ช่วยศาสตราจารย์ ดร.วรางคณา นิพัทธ์สุขกิจ)

ลงนาม..........เลขานุการ
(นางสาวเพ็ญสุภา ศรีพรหมทอง)

3. บทนำ

3.1 ชื่อหน่วยงานและมหาวิทยาลัยที่ได้รับการประเมิน

คณะเภสัชศาสตร์ มหาวิทยาลัยศิลปากร

3.2 รอบการประเมินผลการดำเนินงาน

ประจำปีการศึกษา 2559 (วันที่ 1 สิงหาคม 2559 – 31 กรกฎาคม 2560)

3.3 วัน เดือน ปี ที่ประเมินคุณภาพการศึกษาภายใน

วันพฤหัสบดี ที่ 31 สิงหาคม 2560

3.4 ประวัติความเป็นมาและข้อมูลทั่วไปเกี่ยวกับคณะเภสัชศาสตร์ มหาวิทยาลัยศิลปากร

ประวัติความเป็นมา

คณะเภสัชศาสตร์ มหาวิทยาลัยศิลปากร วิทยาเขตพระราชวังสนามจันทร์ นครปฐม เริ่มจัดตั้งขึ้นในปี พ.ศ. 2526 และเปิดรับนักศึกษาตั้งแต่ปีการศึกษา 2529 นับเป็นคณะเภสัชศาสตร์ที่ก่อตั้งเป็นลำดับที่ 6 ของประเทศไทย มีโครงสร้างของคณะวิชาประกอบด้วยภาควิชา 8 ภาควิชาและสำนักงานเลขานุการคณะเภสัชศาสตร์ โดยเมื่อเริ่มก่อตั้งคณะวิชา มีภาควิชาต่างๆ ดังนี้คือ ภาควิชาชีวเภสัชศาสตร์ ภาควิชาเภสัชกรรม ภาควิชาเภสัชกรรมชุมชน ภาควิชาเภสัชเคมี ภาควิชาเภสัชวิทยาและพิษวิทยา ภาควิชาเภสัชเวท ภาควิชาเทคโนโลยีเภสัชกรรม และภายหลังได้มีการจัดตั้งภาควิชาที่เป็นหน่วยงานในกำกับของรัฐอีก 1 ภาควิชา คือ ภาควิชาสารสนเทศศาสตร์ ทางสุขภาพ รวมทั้งสิ้น 8 ภาควิชา ในปัจจุบันคณะเภสัชศาสตร์ มหาวิทยาลัยศิลปากร เปิดสอนหลักสูตรปริญญาบัณฑิต ได้แก่ หลักสูตรเภสัชศาสตรบัณฑิต (หลักสูตร 6 ปี) รวม 1 หลักสูตร หลักสูตรบัณฑิตศึกษา ระดับมหาบัณฑิต ได้แก่ หลักสูตรเภสัชศาสตรมหาบัณฑิต จำนวน 5 หลักสูตร และหลักสูตรวิทยาศาสตรมหาบัณฑิต จำนวน 1 หลักสูตร รวม 6 หลักสูตร และระดับดุษฎีบัณฑิต ได้แก่ หลักสูตรเภสัชศาสตรดุษฎีบัณฑิต จำนวน 1 หลักสูตร และหลักสูตรปรัชญาดุษฎีบัณฑิต จำนวน 3 หลักสูตร รวม 4 หลักสูตร รวมหลักสูตรที่คณะเภสัชศาสตร์ เปิดสอนทั้งสิ้น 11 หลักสูตร

ปรัชญา ปณิธาน วิสัยทัศน์ พันธกิจ วัตถุประสงค์ และภารกิจของคณะวิชา

ปรัชญา

คุณธรรมประสานศาสตร์และศิลป์สร้างสรรค์สังคม

ปณิธาน

มุ่งพัฒนาวิชาชีพและวิชาการด้านเภสัชศาสตร์

มุ่งประสานความรู้และเสริมสร้างคุณธรรมสู่บัณฑิต

มุ่งผลิตเภสัชกรเพื่อสังคมและมวลมนุษยชาติ

วิสัยทัศน์ (ตามยุทธศาสตร์และแผนแม่บทระยะยาว พ.ศ. 2550-2579/2599)

คณะวิชาได้ดำเนินการปรับวิสัยทัศน์ของคณะวิชา ด้วยการเน้นการมีส่วนร่วมของประชาคม ตั้งแต่การระดมความคิดเห็นเรื่องปรัชญา และวิสัยทัศน์ของคณะ จากที่ประชุมของแต่ละภาควิชา และนำเข้าสู่ที่ประชุมคณะกรรมการประจำคณะวิชาเพื่อการกลั่นกรอง และให้บุคลากรทุกระดับแสดงความคิดเห็นในการปรับวิสัยทัศน์อีกครั้งหนึ่งในสัมมนาบุคลากร และได้มีมติสรุปเป็นวิสัยทัศน์ของคณะเภสัชศาสตร์ ในที่ประชุมคณะกรรมการประจำคณะ ครั้งที่ 19/2555 ในวันที่ 23 พฤศจิกายน พ.ศ. 2555

องค์กรระดับนำสร้างสรรค้ปัญญาสู่สังคม

พันธกิจ

คณะเภสัชศาสตร์ มหาวิทยาลัยศิลปากร มีพันธกิจหลักในการผลิตบัณฑิตทางเภสัชศาสตร์ที่มีความเป็นเลิศทางวิชาการ คุณธรรมและจริยธรรม ตอบสนองต่อความต้องการของสังคม และเป็นที่ยอมรับในระดับสากล พัฒนางานวิจัย ให้บริการวิชาการสู่ชุมชนและสังคม สร้างเครือข่ายความร่วมมือกับองค์กรทั้งในและต่างประเทศ ทำนุบำรุงศิลปวัฒนธรรม มุ่งสู่ความเป็นองค์กรแห่งปัญญาทางเภสัชศาสตร์ระดับนำของประเทศ ภายใต้การบริหารจัดการองค์กรตามหลักธรรมาภิบาล และเป็นองค์กรแห่งความสุข

วัตถุประสงค์ของการศึกษา

วัตถุประสงค์ของการศึกษาเน้นตามเนื้อหาวิทยาการของภารกิจ และพันธกิจหลักทั้งหมดของเภสัชกร ตลอดจนความสัมพันธ์ของภารกิจหลักของเภสัชกรที่มีต่อระบบบริการสาธารณสุข และแนวนโยบายแห่งชาติทางด้านยา รวมทั้งเป็นการศึกษาเพื่อเพิ่มพูนประสบการณ์ต่าง ๆ ให้มากขึ้น ด้วยเหตุนี้ วัตถุประสงค์ และจุดมุ่งหมายของการศึกษาเภสัชศาสตร์ในมหาวิทยาลัยศิลปากร จึงเสนอเป็นลำดับหัวข้อได้ดังนี้

1. มีความรู้ความสามารถในการเสาะแสวงหา ประชุม ผสม และประดิษฐ์วัตถุใด ๆ ขึ้นเป็นยาที่มีลักษณะดี เหมาะสม
2. มีความรู้ความสามารถในการควบคุมมาตรฐานของยา ให้มีคุณภาพและปลอดภัยถูกต้องตามหลักวิชาการ
3. มีความรู้ความสามารถในการจำแนกประเภทหมวดหมู่ของยา เพื่อประโยชน์ในการใช้ การเก็บรักษา การผลิต และการจำแนกตามฤทธิ์หรือสรรพคุณของยา
4. มีความรู้ความสามารถในการให้บริการและคำแนะนำเกี่ยวกับยาใด ๆ อย่างถูกต้อง ตามหลักวิชาการ ประหยัด ปลอดภัย เป็นที่ยอมรับแก่ผู้รับบริการ อันได้แก่ ผู้ประกอบวิชาชีพเภสัชกรรม ผู้ประกอบโรคศิลป์อื่น ๆ รวมทั้งประชาชนทั่วไป
5. มีความรู้ ความสามารถ และสติปัญญา ไตร่ตรอง วินิจฉัยผลของยาที่มีต่อร่างกาย ทั้งในด้านที่เป็นคุณ และเป็นโทษ รวมทั้งการติดตามประเมินผลการใช้ยาในลักษณะต่าง ๆ
6. มีความรู้ในอาการของโรคบางอย่างที่ปรากฏมากในประเทศ และมีความสามารถที่จะดำเนินการตามขั้นตอน เพื่อช่วยเหลือเยียวยา หรือคัดเลือผู้ป่วยส่งต่อโรงพยาบาลได้
7. มีความรู้ความสามารถในการเลือกสรรยาเพื่อใช้ให้เหมาะสมกับสภาพเศรษฐกิจและอาการของโรคได้
8. มีความรู้ความสามารถในการให้การศึกษา ฝึกอบรม เผยแพร่กระจายข่าวสารความรู้เรื่องยา การส่งเสริมสุขภาพ การป้องกันโรค และการช่วยเหลือตนเองแก่ประชาชนและเจ้าหน้าที่อื่น ๆ เพื่อสนับสนุนการสาธารณสุขมูลฐาน และการคุ้มครองประโยชน์ผู้บริโภค
9. มีความรู้และเข้าใจ ปัญหาสาธารณสุขของประเทศ ตลอดจนตระหนักถึงบทบาทของเภสัชกรที่ต้องมีส่วนร่วมในการแก้ปัญหาอื่น ๆ และร่วมไปกับบุคลากรสาขาอื่นที่เกี่ยวข้อง

10. มีความรอบรู้ในศิลปวิทยาการต่าง ๆ สมกับเป็นเภสัชกรที่ดี ที่เพียบพร้อมด้วยคุณธรรม ยึดมั่นในจรรยาบรรณแห่งวิชาชีพ มีมนุษยสัมพันธ์อันดี รวมทั้งมีความรับผิดชอบต่อนักเรียน สังคม และประเทศชาติ สามารถประยุกต์ความรู้ ทั้งในวิชาชีพและนอกวิชาชีพ เพื่อบริการประชาชนด้านสุขภาพอนามัยอย่างมีประสิทธิภาพและประสิทธิผล
 11. มีความเข้าใจว่า “วิชาชีพเภสัชกรรม” เป็นวิชาชีพที่ต้องเรียนรู้ใฝ่ศึกษาต่อเนื่องไปตลอดชีวิต เช่นเดียวกับวิชาชีพอื่นๆ และมีความสามารถพอที่จะศึกษาค้นคว้าด้วยตนเองต่อไปได้
 12. มีความสามารถวิเคราะห์และปรับปรุงตนเองให้เหมาะสมกับสถานการณ์เมื่อร่วมทำงานกับผู้อื่นทั้งในฐานะผู้นำและผู้ร่วมงาน
 13. มีความสามารถในการจัดการ บริหาร วางแผน ตลอดจนการกำหนดนโยบายต่าง ๆ ทั้งที่เกี่ยวข้องกับงานเภสัชกรรมโดยตรง และงานอื่น ๆ ที่สัมพันธ์กัน
 14. มีความสามารถด้านการวิจัยและพัฒนาเบื้องต้นด้านเทคโนโลยีเภสัชกรรมเพื่อการพึ่งพาตนเองได้มากที่สุด โดยได้เภสัชภัณฑ์ที่มีคุณค่า คุณภาพ และมาตรฐานตามเกณฑ์มาตรฐานสากล
- ทั้งนี้โดยมีการนำเอาเทคโนโลยีมาพัฒนาและประยุกต์ใช้ให้เหมาะสม สนองต่อสภาวการณ์ การดำเนินไปตามทิศทางของการพัฒนาเศรษฐกิจและสังคมของประเทศในแต่ละช่วงสมัย และต่อความต้องการของวิชาชีพประชาชน สังคม และประเทศชาติ

ภารกิจของคณะเภสัชศาสตร์ มหาวิทยาลัยศิลปากร

คณะเภสัชศาสตร์ มหาวิทยาลัยศิลปากร มีความเชี่ยวชาญในการเป็นผู้ถ่ายทอดความรู้ ความชำนาญ ในศาสตร์ที่เกี่ยวข้องกับการศึกษาวิชาชีพเภสัชกรรม ให้แก่นักศึกษาที่ผ่านการคัดเลือกให้เข้ามาศึกษาในคณะวิชา โดยมีรายละเอียดของการให้ความรู้ความชำนาญในด้านต่าง ๆ ดังนี้

1. การให้ความรู้พื้นฐาน และการประยุกต์องค์ความรู้ทางด้านเภสัชศาสตร์ชีวภาพ ซึ่งเป็นองค์ความรู้พื้นฐานของการศึกษาส่วนและอวัยวะต่าง ๆ ของร่างกายมนุษย์ ได้แก่ ชีวเคมี สรีรวิทยา กายวิภาค และวิทยาศาสตร์สุขภาพที่เกี่ยวข้อง รวมทั้งปฏิสัมพันธ์ทั้งภายใน และภายนอกร่างกาย กับสิ่งต่างๆในระบบสิ่งมีชีวิตทั้งหมด ตลอดจนการประยุกต์เทคโนโลยีของศาสตร์ในสาขาอื่น ๆ ที่เกี่ยวข้องเข้ามาช่วยในการสร้างศิลปวิทยาการในการสาธารณสุขของมนุษย์
2. การให้องค์ความรู้ทางด้านเภสัชกรรมชุมชน โดยอาศัยความรู้ทางด้านสังคมศาสตร์ ประชากรศาสตร์ และอื่น ๆ ในการให้ความรู้ การบริการ การบริหาร การวิจัยในส่วนที่เกี่ยวข้องกับวิชาชีพ การให้ข้อมูลข่าวสารกับสังคม ตลอดจนการคุ้มครองผู้บริโภคในด้านต่าง ๆ ที่เกี่ยวข้องกับวิทยาศาสตร์สุขภาพ
3. การให้องค์ความรู้ในด้านเคมีทั่วไป เคมีวิเคราะห์ เคมีสังเคราะห์ และการปรับปรุงโครงสร้างของสารที่ใช้เป็นยา ครอบคลุมผลิตภัณฑ์ธรรมชาติ การควบคุมคุณภาพและมาตรฐานวัตถุดิบและเภสัชภัณฑ์ การประกันคุณภาพเภสัชภัณฑ์ การตรวจวัดระดับยาในเลือด และเทคโนโลยีชีวภาพทางด้านเภสัชเคมี
4. การให้องค์ความรู้ในการบริการ และบริหารผู้ป่วยทุกประเภท โดยอาศัยความรู้พื้นฐานของสมรรถนะของโรค และสภาวะของผู้ป่วย ในการตัดสินใจการให้บริการ และการบริหารผู้ป่วย ตลอดจนการให้ และติดตามข้อมูลที่มีส่วนสำคัญต่อการตัดสินใจในการบริการ และบริหารที่เกี่ยวข้อง
5. การให้องค์ความรู้ทางด้านเภสัชวิทยา และพิษวิทยา ซึ่งเป็นความรู้ในลักษณะประยุกต์ของความรู้ทางด้านวิทยาศาสตร์สุขภาพพื้นฐาน ในการศึกษาปฏิสัมพันธ์ระหว่างมนุษย์และสารที่ใช้เป็นยา กลไกในการออกฤทธิ์ของยาและสารต่าง ๆ เมื่อเข้าสู่ร่างกายมนุษย์ ตลอดจนถึงพิษวิทยาของสิ่งต่างๆ เหล่านี้ ทั้งในแง่ของปฏิสัมพันธ์กับมนุษย์ สัตว์ และสิ่งแวดล้อม

6. การให้องค์ความรู้ทางด้านยา อาหาร และเครื่องสำอางที่ได้จากธรรมชาติ ทั้งในด้านแหล่งวัตถุดิบ ผลิตภัณฑ์ การควบคุมคุณภาพ และการพัฒนาผลิตภัณฑ์ ตลอดจนจนถึงการศึกษาภูมิปัญญาไทย และการประยุกต์ วิทยาการต่าง ๆ กับองค์ความรู้ทางการแพทย์พื้นบ้าน

7. การให้ความรู้และความชำนาญในการปรุง ผสม พัฒนา และประดิษฐ์วัตถุใด ๆ ขึ้นเป็นยา หรือสูตร ตำรับ ที่มีลักษณะดี เหมาะสม สะดวกต่อการใช้ ตลอดจนการควบคุมมาตรฐานของการผลิตยา ทั้งก่อนผลิต ระหว่างการผลิต และหลังการผลิต ให้มีคุณภาพตามมาตรฐานสากล

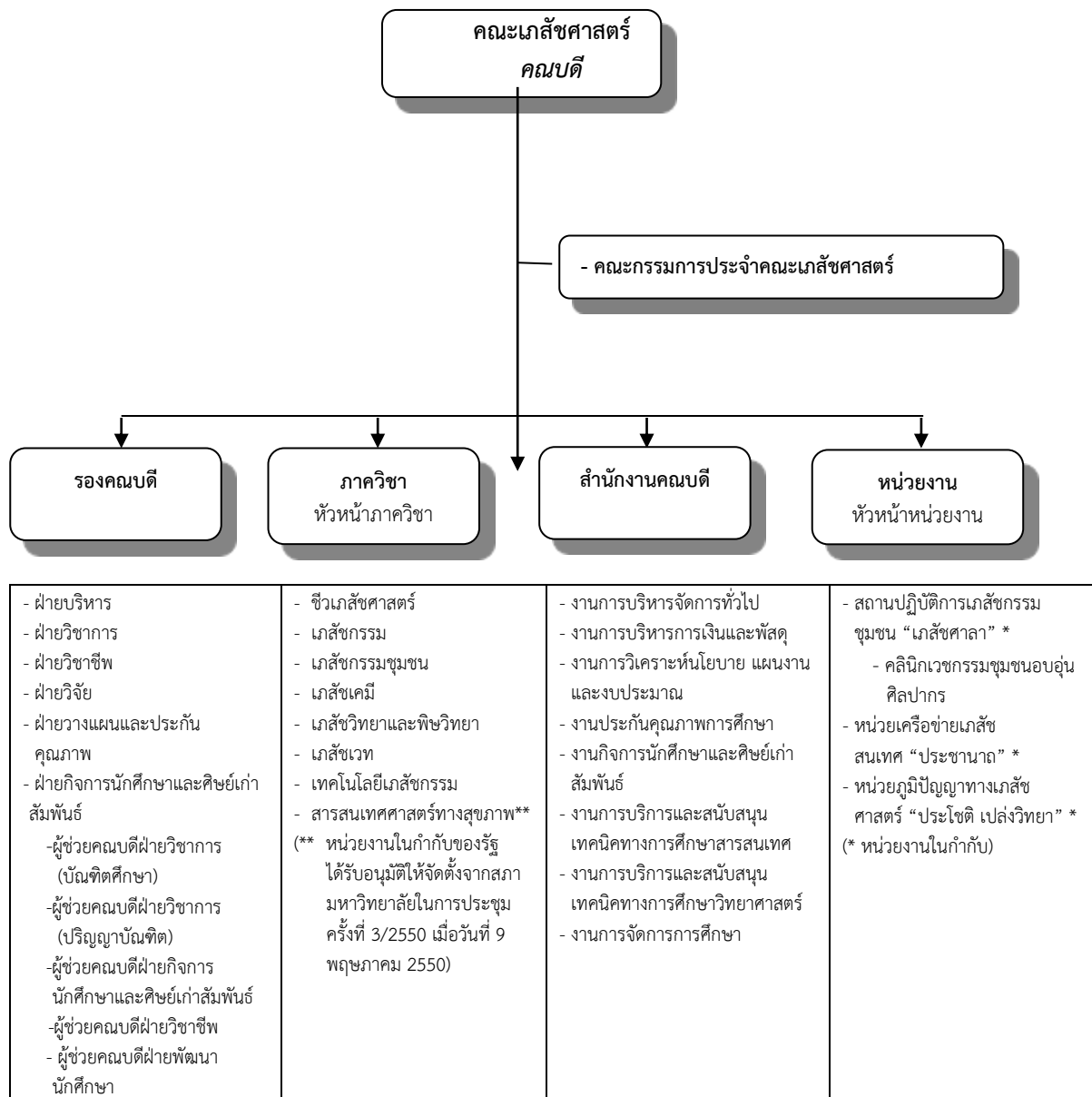
แผนปฏิบัติการประจำปี

แผนปฏิบัติการที่อยู่ในช่วงการประเมิน คือ แผนปฏิบัติการ คณะเภสัชศาสตร์ มหาวิทยาลัยศิลปากรปีงบประมาณ พ.ศ. 2560 ในช่วง 1 ตุลาคม 2559 ถึง 30 กันยายน 2560 ที่ครอบคลุมพันธกิจหลัก ได้แก่ การผลิตบัณฑิต การวิจัยและพัฒนา การบริการทางวิชาการ และการทำนุบำรุงศิลปวัฒนธรรม (ดูรายละเอียดของแผนปฏิบัติการประจำปีงบประมาณ พ.ศ. 2560 ได้ทางเว็บไซต์คณะวิชา www.pharm.su.ac.th)

โครงสร้างบุคลากรและโครงสร้างการบริหารจัดการองค์กร

1. ข้าราชการสายอาจารย์	รวมทั้งสิ้น	15	ตำแหน่ง / อัตรา
2. พนักงานสายอาจารย์	รวมทั้งสิ้น	84	ตำแหน่ง / อัตรา
3. ลูกจ้างมหาวิทยาลัยสายอาจารย์	รวมทั้งสิ้น	2	ตำแหน่ง / อัตรา
4. ข้าราชการสายสนับสนุนวิชาการ	รวมทั้งสิ้น	1	ตำแหน่ง / อัตรา
5. พนักงานสายสนับสนุนวิชาการ	รวมทั้งสิ้น	48	ตำแหน่ง / อัตรา
6. พนักงานเฉพาะกิจ	รวมทั้งสิ้น	16	ตำแหน่ง / อัตรา
7. ส่วนที่เป็นลูกจ้าง (ทั้งลูกจ้างประจำและพนักงานมหาวิทยาลัย)			
7.1 จ้างจากงบประมาณแผ่นดิน (ลูกจ้างประจำ, ลูกจ้างมหาวิทยาลัย)	รวมทั้งสิ้น	16	ตำแหน่ง / อัตรา
7.2 จ้างจากงบประมาณรายรับ (ลูกจ้างชั่วคราว)	รวมทั้งสิ้น	7	ตำแหน่ง / อัตรา
	รวมทั้งหมด	189	ตำแหน่ง / อัตรา

โครงสร้างการบริหารจัดการองค์กร คณะเภสัชศาสตร์ มหาวิทยาลัยศิลปากร



หลักสูตร

ในปีการศึกษา 2559 คณะวิชา มีจำนวนหลักสูตรที่เปิดสอน 11 หลักสูตร จำแนกเป็นหลักสูตรระดับปริญญาตรี 1 หลักสูตร ระดับปริญญาโท 6 หลักสูตร ระดับปริญญาเอก 4 หลักสูตร ซึ่งมีจำนวนหลักสูตรทั้งหมดที่เปิดสอนและเป็นไปตามกรอบมาตรฐานคุณวุฒิระดับอุดมศึกษา (TQF) จำนวน 11 หลักสูตร ในจำนวนนี้เป็นหลักสูตรที่ยังไม่เคยครบรอบประเมินหลักสูตรจำนวน 11 หลักสูตร มีหลักสูตรระดับบัณฑิตศึกษาที่เน้นการวิจัยคือ ปริญญาโทเฉพาะแผน ก และปริญญาเอก ที่เปิดสอนจำนวน 10 หลักสูตร คิดเป็นหลักสูตรระดับบัณฑิตศึกษาที่เน้นการวิจัยร้อยละ 100 ของจำนวนหลักสูตรบัณฑิตศึกษาทั้งหมด โดยหลักสูตรทั้งหมดมีดังนี้

ระดับปริญญาบัณฑิต จำนวน 1 หลักสูตร คือ

- (1) หลักสูตรเภสัชศาสตรบัณฑิต 6 ปี (หลักสูตรปรับปรุงปี พ.ศ. 2555)

ระดับบัณฑิตศึกษา จำนวน 10 หลักสูตร คือ

❖ **ปริญญาโท** จำนวน 6 หลักสูตร ได้แก่

- (1) หลักสูตรเภสัชศาสตรมหาบัณฑิต สาขาวิชาเภสัชกรรมคลินิก
- (2) หลักสูตรเภสัชศาสตรมหาบัณฑิต สาขาวิชาการคุ้มครองผู้บริโภคด้านสาธารณสุข
- (3) หลักสูตรเภสัชศาสตรมหาบัณฑิต สาขาวิชาเภสัชศาสตร์สังคมและการบริหาร
- (4) หลักสูตรเภสัชศาสตรมหาบัณฑิต สาขาวิชาวิทยาการทางเภสัชศาสตร์
- (5) หลักสูตรเภสัชศาสตรมหาบัณฑิต สาขาวิชาสารสนเทศศาสตร์ทางสุขภาพ
- (6) หลักสูตรวิทยาศาสตรมหาบัณฑิต สาขาวิชาวิทยาการทางเภสัชศาสตร์

❖ **ปริญญาเอก** จำนวน 4 หลักสูตร ได้แก่

- (1) หลักสูตรเภสัชศาสตรดุษฎีบัณฑิต สาขาวิชาเภสัชศาสตร์สังคมและการบริหาร
- (2) หลักสูตรปรัชญาดุษฎีบัณฑิต สาขาวิชาวิทยาการทางเภสัชศาสตร์
- (3) หลักสูตรปรัชญาดุษฎีบัณฑิต สาขาวิชาเทคโนโลยีเภสัชกรรม
- (4) หลักสูตรปรัชญาดุษฎีบัณฑิต สาขาวิชาวิศวกรรม (หลักสูตรนานาชาติ)

นักศึกษา

ปีการศึกษา 2559 คณะวิชาฯ มีจำนวนนักศึกษาทั้งสิ้น 1,135 คน จำแนกเป็นนักศึกษาระดับปริญญาตรี จำนวน 1,044 คน คิดเป็นร้อยละ 91.98 นักศึกษาระดับปริญญาโท จำนวน 59 คน คิดเป็นร้อยละ 5.20 และนักศึกษาระดับปริญญาเอกจำนวน 32 คน คิดเป็นร้อยละ 2.82

อาจารย์และบุคลากร

คณะวิชาฯ มีจำนวนบุคลากรทั้งสายวิชาการและสายสนับสนุนทั้งหมด 189 คน จำแนกตามประเภทได้ดังนี้จำนวนบุคลากรสายวิชาการ (อาจารย์) มีจำนวนอาจารย์ทั้งหมด 101 คน คิดเป็นร้อยละ 53.45 มีอาจารย์ที่ลาศึกษาต่อทั้งหมด 3 คน จำแนกเป็นลาศึกษาต่อในประเทศ 2 คน คิดเป็นร้อยละ 1.06 และต่างประเทศ 1 คน คิดเป็นร้อยละ 0.53 จำนวนบุคลากรสายสนับสนุน มีจำนวนทั้งหมด 88 คนคิดเป็นร้อยละ 46.56

การบริหารจัดการ

- (1) งบประมาณ

ตารางที่ 1 สรุปรายรับ-รายจ่ายงบประมาณรายจ่ายจากเงินรายได้ประจำปีงบประมาณ พ.ศ. 2560 จำแนกตามหมวดรายจ่าย

รายการ	รายรับ (บาท)	รายจ่าย (บาท)	คงเหลือ (บาท)	ร้อยละการเบิกจ่ายจากยอดรายรับ
1. หมวดเงินเดือนและค่าจ้างประจำ	24,000,000.00	24,572,223.90	(572,223.90)	102.38
2. หมวดค่าจ้างชั่วคราว	2,000,000.00	1,093,507.00	906,493.00	54.68
3. หมวดค่าตอบแทน ใช้สอยและวัสดุ	36,371,321.93	26,239,293.18	10,132,028.75	72.14
4. หมวดค่าสาธารณูปโภค	7,746,300.00	6,016,372.77	1,729,927.23	77.67
5. หมวดค่าครุภัณฑ์ ที่ดิน และ สิ่งก่อสร้าง	3,000,000.00	1,668,301.92	1,331,698.08	55.61
6. หมวดรายจ่ายอื่นๆ สำหรับจัดโครงการ	11,931,127.96	11,486,631.46	444,496.50	96.27
รวม	85,048,749.89	71,076,330.23	13,972,419.66	83.57

(2) การพัฒนาบุคลากร

คณะเภสัชศาสตร์ มหาวิทยาลัยศิลปากร ให้ความสำคัญต่อการพัฒนาบุคลากรโดยการส่งบุคลากรเข้ารับการฝึกอบรม เข้าร่วมประชุมและสัมมนา ส่งเสริมให้บุคลากรศึกษาต่อ สนับสนุนให้ทุนทำวิจัย รวมถึงให้ความสำคัญในการสร้างระบบและกลไกในการบริหารทรัพยากรบุคคล เพื่อพัฒนาและดำรงรักษาไว้ให้บุคลากรมีคุณภาพและประสิทธิภาพ โดยแต่งตั้งคณะกรรมการบุคลากร เพื่อส่งเสริมและจัดให้มีการพัฒนาบุคลากรอย่างต่อเนื่อง เป็นระบบที่ตรวจสอบได้ จัดให้มีการประเมินเพื่อการพัฒนาบุคลากรอย่างเป็นระบบและตรวจสอบได้ รวมถึงจัดกิจกรรมเพื่อก่อให้เกิดการถ่ายทอดองค์ความรู้ระหว่างบุคลากรด้วยกันและหรือระหว่างหน่วยงานตามแนวทางการจัดการความรู้

นอกจากนี้ คณะวิชาได้จัดสวัสดิการเสริมสร้างสุขภาพและปัจจัยแวดล้อมเพื่อให้มีความสุขในการทำงาน ด้วยการจัดซื้ออุปกรณ์ออกกำลังกายสำหรับบุคลากรและนักศึกษาไว้ให้ออกกำลังกาย จัดให้มีห้องอาหาร/เตรียมอาหาร พร้อมสิ่งอำนวยความสะดวกแก่บุคลากร เช่น ตู้เย็น ไมโครเวฟ กระจกน้ำร้อน เป็นต้น อีกทั้งยังมีการจัดทำการประกันอุบัติเหตุให้กับบุคลากรทุกคนเพื่อช่วยในการแบ่งเบาภาระค่าใช้จ่ายในกรณีที่เกิดอุบัติเหตุต่าง ๆ

คณะวิชามีบุคลากรที่อยู่ระหว่างการศึกษาต่อจำนวน 6 คน โดยจำแนกเป็นภายในประเทศ 5 คน (ระดับปริญญาโท 2 คน ระดับปริญญาเอก 1 คนและระดับวุฒิปัตริแสดงความรู้ความชำนาญในการประกอบวิชาชีพเภสัชกรรม 2 คน) ต่างประเทศ 1 คน (ระดับปริญญาโท-เอก) โดยมีบุคลากรที่กลับมาปฏิบัติงานเต็มเวลาแล้ว 3 คน นอกจากนี้ คณะวิชามีการส่งเสริมให้บุคลากรไปปฏิบัติงาน ประชุมวิชาการ/อบรม สัมมนาในประเทศและต่างประเทศ อีกจำนวนมาก

(3) อาคารสถานที่

คณะเภสัชศาสตร์ มหาวิทยาลัยศิลปากร มีความพร้อมทางกายภาพ ห้องเรียน ห้องปฏิบัติการ ห้องพักนักศึกษา ห้องพักอาจารย์ และสำนักงาน ประกอบด้วยอาคารจำนวน 9 อาคาร มีพื้นที่อาคารซึ่งรวมพื้นที่ว่าง เช่น ห้องโถง ทางเดิน บันได ฯลฯ และมีอาคารที่อยู่ระหว่างการก่อสร้างคือ อาคารปฏิบัติการวิจัยและผลิตสารต้านเชื้อ H5N1 และการผลิตยาจากสมุนไพร เมื่อนับรวมพื้นที่ใช้สอยทั้ง 9 อาคาร คณะเภสัชศาสตร์ มหาวิทยาลัยศิลปากร จะมีจำนวนพื้นที่ใช้ประโยชน์รวม 16,704 ตารางเมตร

4. ผลการปรับปรุงตามข้อเสนอแนะของผลการประเมินปีที่ผ่านมา

คณะวิชาได้นำผลการประเมินคุณภาพการศึกษาจากการประเมินตนเองและจากข้อเสนอแนะของคณะกรรมการประเมินคุณภาพการศึกษา โดยผู้ทรงคุณวุฒิ ไปวางแผนพัฒนาทำให้เกิดการพัฒนาคุณภาพการศึกษาอย่างต่อเนื่อง พร้อมทั้งมีการติดตามผลการดำเนินงานตามข้อเสนอแนะในทุกองค์ประกอบ โดยมีการมอบหมายให้รองคณบดีที่เกี่ยวข้องปรับปรุงการดำเนินงานตามข้อเสนอแนะเพื่อให้เกิดผลการดำเนินงานที่ดีขึ้น

ตารางที่ 2 การนำผลการประเมินตนเองและข้อเสนอแนะของคณะผู้ประเมินไปพัฒนาคุณภาพการศึกษา

ข้อเสนอแนะจากคณะผู้ประเมิน	ผลการดำเนินการ
องค์ประกอบที่ 1 การผลิตบัณฑิต	
1. จัดให้มีการแลกเปลี่ยนเรียนรู้ด้านการประกันคุณภาพระดับหลักสูตร โดยเฉพาะกลุ่มประธานหลักสูตร อาจารย์ประจำหลักสูตร/อาจารย์ผู้รับผิดชอบหลักสูตร มีเป้าหมายเพื่อพัฒนาให้ทุกหลักสูตรอยู่ในระดับ 3.00 ขึ้นไป	- มีการจัดโครงการแลกเปลี่ยนเรียนรู้ด้านการประกันคุณภาพการศึกษาระดับหลักสูตร (ครั้งที่ 1) เมื่อวันที่ 6 เดือนธันวาคม 2559 ณ โรงแรมไมด้า นครปฐม - มีการจัดโครงการแลกเปลี่ยนเรียนรู้ด้านการประกันคุณภาพการศึกษาระดับคณะวิชา (ครั้งที่ 2) เมื่อ

ข้อเสนอแนะจากคณะผู้ประเมิน	ผลการดำเนินการ
	<p>วันที่ 15 เดือนกุมภาพันธ์ 2560 ณ คณะเภสัชศาสตร์ มหาวิทยาลัยศิลปากร</p> <ul style="list-style-type: none"> - มีการจัดโครงการอบรม EdPEx และ AUNQA เมื่อวันที่ 19 มิถุนายน 2560 ณ คณะเภสัชศาสตร์ มหาวิทยาลัยศิลปากร - มีการเชิญประชุมประธานหลักสูตร ร่วมกับ ฝ่ายบัณฑิตศึกษา และฝ่ายประกันคุณภาพ เพื่อแลกเปลี่ยนเรียนรู้และสร้างความเข้าใจด้านการประกันคุณภาพการศึกษา แล้ว 2 ครั้ง (วันที่ 22 พฤศจิกายน 2559 และวันที่ 10 มกราคม 2560)
<p>2. ควรมีการจัดให้ทุนการศึกษาแก่นักศึกษาในระดับบัณฑิตศึกษา เพื่อเพิ่มจำนวนนักศึกษา</p>	<ul style="list-style-type: none"> - ประสานงานกับฝ่ายวิจัยเพื่อจัดสรรทุนการศึกษาสำหรับ นศ.บัณฑิตศึกษาเพิ่มเติม - ประกาศทุนวิจัยสำหรับ นศ. บัณฑิตศึกษา วันที่ 5 ม.ค. 60
<p>3. ควรพิจารณาจัดกิจกรรมกับแหล่งฝึกปฏิบัติงานวิชาชีพที่ลงนาม MOU ตามเกณฑ์สภาเภสัชกรรม เพื่อสร้างความสัมพันธ์และเกิดประโยชน์เชิงการเรียนการสอน/การฝึกงาน/การบริการวิชาการ/การวิจัย โดยเฉพาะแหล่งฝึกที่ลงนาม MOU ไว้ตามเกณฑ์ของสภาเภสัชกรรม</p>	<ul style="list-style-type: none"> - ทบทวน MOU ที่กำลังหมดอายุในปี 2560 จำนวน 9 MOU - มีการจัดทำ MOU ใหม่ ระหว่างคณะวิชา กับแหล่งฝึกงาน MOU
<p>องค์ประกอบที่ 2 การวิจัย</p>	
<p>1. ควรพิจารณาจัดหาฐานข้อมูลเพื่อการวิจัย โดยเน้นความมีส่วนร่วมจากทุกภาคส่วน หรืออาจแสวงหาความร่วมมือจากมหาวิทยาลัยอื่น เช่น บริการยืมคืนระหว่างมหาวิทยาลัย เพื่ออำนวยความสะดวกให้แก่การวิจัยในทุกศาสตร์ (ผู้ช่วยผลิตภัณฑ์ สังคม)</p>	<ul style="list-style-type: none"> - มีการประชาสัมพันธ์นักศึกษาระดับบัณฑิตศึกษาใช้ฐานข้อมูล CCIS - สามารถใช้ฐานข้อมูล Scopus ตั้งแต่เดือน มิ.ย. 60 เป็นต้นไป - ฝ่ายกิจการฯ แนะนำฐานข้อมูลในวันปฐมนิเทศนักศึกษาระดับบัณฑิตศึกษา - มีการชี้แจงการใช้ฐานข้อมูลที่มีอยู่ในมหาวิทยาลัยให้ทั่วถึงทั้งนักศึกษาเก่าและนักศึกษาใหม่ โดยคำนึงถึงภาษาที่ใช้กับนักศึกษาด้วย - ฝ่ายวิจัยร่วมกับฝ่ายกิจการนักศึกษา จัดทำขั้นตอนและอำนวยความสะดวก ในการขอบทความ ที่ไม่มีในฐานข้อมูลของคณะ/มหาวิทยาลัย
<p>2. กำหนดมาตรการสร้างแรงจูงใจในการขอทุนวิจัยและการทำวิจัย ให้แก่คณาจารย์กลุ่มคลินิกและสังคม</p>	<ul style="list-style-type: none"> - ดำเนินการแล้ว โดยมีการประกาศทุนวิจัยบุคลากร วันที่ 6 มกราคม 2560 และประกาศทุนวิจัยประเภทบัณฑิตศึกษา วันที่ 5 มกราคม 2560

ข้อเสนอแนะจากคณะผู้ประเมิน	ผลการดำเนินการ
องค์ประกอบที่ 3 การบริการวิชาการ	
1. การเขียน SAR ควรรายงานโครงการบริการวิชาการที่สร้างรายได้ ออกมาให้เห็นอย่างชัดเจนว่ามีรายรับเข้าคณะเท่าไร ซึ่งจะแสดงให้เห็นว่าคณะมีรายได้จากการบริการวิชาการ	- ดำเนินการรายงานตามที่กรรมการตรวจประเมินเสนอแนะ ในปีการศึกษา 2559
องค์ประกอบที่ 4 การทำนุบำรุงศิลปะและวัฒนธรรม – ไม่มีข้อเสนอแนะ	
องค์ประกอบที่ 5 การบริหารจัดการ – ไม่มีข้อเสนอแนะ	

5. วัตถุประสงค์ในการประเมิน

5.1 เพื่อประเมินระบบและกลไกการประกันคุณภาพการศึกษาและผลการดำเนินงานตามองค์ประกอบและตัวบ่งชี้สำนักงานคณะกรรมการการอุดมศึกษา (สกอ.) ปี 2557 กำหนด โดยใช้เกณฑ์ของสถาบันอุดมศึกษา กลุ่ม ค1 สถาบันเฉพาะทางที่เน้นระดับบัณฑิตศึกษา เพื่อเปรียบเทียบผลการดำเนินงานในภาพรวมการประกันคุณภาพการศึกษา เปรียบเทียบกับผลการดำเนินงานในรอบปีที่ผ่านมา

5.2 เพื่อให้ข้อเสนอแนะต่อคณบดี คณาจารย์และบุคลากร ค้นหาจุดแข็ง จุดที่ควรพัฒนาตลอดจนให้ข้อเสนอแนะในการปรับปรุงเพื่อพัฒนาการดำเนินงานของคณะเภสัชศาสตร์ และมหาวิทยาลัยศิลปากร อย่างต่อเนื่อง

5.3 นำผลการประเมินคุณภาพทุกหลักสูตรและทุกคณะที่ผ่านการพิจารณาของกรรมการระดับสถาบันเสนอสภาสถาบันเพื่อพิจารณา

6. วิธีการประเมิน

6.1 การเตรียมการและวางแผนก่อนตรวจเยี่ยม

คณะกรรมการประเมินคุณภาพการศึกษาภายใน ได้ประชุมเพื่อเตรียมการและวางแผนก่อนตรวจเยี่ยม โดยศึกษาจากรายงานประจำปีที่เป็นรายงานการประเมินคุณภาพภายในของคณะเภสัชศาสตร์ ประจำปีการศึกษา 2559 และประธานฯ ได้มอบหมายความรับผิดชอบในการประเมินตามรายองค์ประกอบแก่ผู้ประเมิน ดังนี้

คณะกรรมการประเมิน	องค์ประกอบที่รับผิดชอบ
ภญ. รองศาสตราจารย์ ดร.อรลักษณ์ แพรัตกุล	ตัวบ่งชี้ที่ 1.1 – 1.4
ภญ. ผู้ช่วยศาสตราจารย์ ชุตินา วีรินชพงศ์	องค์ประกอบที่ 2
ผู้ช่วยศาสตราจารย์ ดร.จรุงแสง ลักษณะบุญสง	องค์ประกอบที่ 5
ผู้ช่วยศาสตราจารย์ ดร.ขวลิต ขาวเขียว	องค์ประกอบที่ 3 และ 4
ผู้ช่วยศาสตราจารย์ ดร.วรางคณา นิพัทธ์สุขกิจ	ตัวบ่งชี้ที่ 1.5 และ 1.6

6.2 การดำเนินการระหว่างการตรวจเยี่ยม

คณะกรรมการประเมินคุณภาพการศึกษาภายในศึกษาเอกสารรายงานประจำปีที่เป็นรายงานการประเมินคุณภาพภายในของคณะเภสัชศาสตร์ ประจำปีการศึกษา 2558 ตรวจสอบรายการเอกสารอ้างอิงตามรายงานที่ระบุไว้ และการรวบรวมข้อมูลเพิ่มเติม จากการสัมภาษณ์ ผู้บริหาร ประธานหลักสูตร หัวหน้าภาควิชา คณาจารย์ ผู้จัดการหน่วยฯ เลขานุการคณะ/หัวหน้างาน และนักศึกษาประกอบการพิจารณาประเมินคุณภาพภายใน หลังจากนั้นคณะกรรมการประเมินคุณภาพการศึกษาภายใน ได้ประชุมร่วมกันในการพิจารณาผลการประเมินตนเองของคณะเภสัชศาสตร์ ในลักษณะพิชิตพิจารณา และได้นำเสนอสรุปผลการประเมินโดยวาจา ให้แก่ผู้บริหารคณะและบุคลากรที่เกี่ยวข้อง

6.3 การดำเนินการหลังการตรวจเยี่ยม

คณะกรรมการประเมินคุณภาพการศึกษาภายใน ได้ประชุมร่วมกันในการพิจารณาผลการประเมินตนเองของคณะเภสัชศาสตร์ โดยได้เสนอแนะจุดแข็ง แนวทางเสริมจุดแข็ง จุดที่ควรพัฒนา และข้อเสนอแนะในการปรับปรุงของแต่ละองค์ประกอบ สรุปผลการประเมินรายตัวบ่งชี้ และผลการประเมินรายองค์ประกอบการประเมินคุณภาพการศึกษาภายในระดับคณะ เพื่อจัดทำรายงานผลการประเมินคุณภาพการศึกษาภายใน

6.4 วิธีการตรวจสอบความถูกต้องน่าเชื่อถือของข้อมูล

คณะกรรมการประเมินคุณภาพการศึกษาภายใน ได้ตรวจสอบความสอดคล้องและความถูกต้องจากรายงานประจำปีที่เป็นรายงานการประเมินคุณภาพภายใน ประจำปีการศึกษา 2558 กับเอกสารอ้างอิงและข้อมูลที่ได้จากการสัมภาษณ์เพิ่มเติม เพื่อตรวจสอบความถูกต้องและการดำเนินงานจริง

7. ผลการประเมินรายตัวบ่งชี้ (รายงานตามตารางที่ 3)

คณะกรรมการฯ ได้ประชุมพิจารณาผลการประเมินด้วยวาจา เมื่อวันที่ 31 สิงหาคม 2560 แล้วเห็นว่าคณะเภสัชศาสตร์ มหาวิทยาลัยศิลปากร ได้ดำเนินการตามองค์ประกอบคุณภาพการจัดการศึกษา ทั้ง 5 องค์ประกอบ 13 ตัวบ่งชี้ ตามแนวทางของสำนักงานคณะกรรมการการอุดมศึกษา (สกอ.) มีผลการประเมินตามองค์ประกอบและตัวบ่งชี้ ดังรายละเอียดตามตารางที่ 3

ตารางที่ 3 ตาราง ป1 สรุปผลการประเมินรายตัวบ่งชี้ของสำนักงานคณะกรรมการการอุดมศึกษา

ตัวบ่งชี้คุณภาพ	เป้าหมาย	ผลการดำเนินงาน		คะแนนประเมิน ของ คณะเภสัช ศาสตร์	คะแนนประเมินโดย คณะกรรมการ (เกณฑ์ สกอ.)	หมายเหตุ (เหตุผลของการ ประเมินที่ต่างจากที่ ระบุใน SAR)
		ตัวตั้ง	ผลลัพธ์ (% หรือสัดส่วน)			
		ตัวหาร				
องค์ประกอบที่ 1 การผลิตบัณฑิต						
ตัวบ่งชี้ที่ 1.1 ผลการบริหารจัดการ หลักสูตรโดยรวม	ค่าเฉลี่ย 3.15	35.42	3.54	3.54	3.54	
		10				
ตัวบ่งชี้ที่ 1.2 อาจารย์ประจำคณะที่มี คุณวุฒิปริญญาเอก	ร้อยละ 80	83	82.18	5.00	5.00	
		101	5.14			
ตัวบ่งชี้ที่ 1.3 อาจารย์ประจำคณะที่ ดำรงตำแหน่งทางวิชาการ	ร้อยละ 65	69	68.32	4.27	4.27	
		101	4.27			
ตัวบ่งชี้ที่ 1.4 จำนวนนักศึกษาเต็มเวลา เทียบเท่าต่อจำนวนอาจารย์ประจำ	9.5 : 1	935.94	9.55			
		98	9.55			
1) หาค่าความแตกต่าง	≥ ร้อยละ 20	9.55 - 8	19.38			
		8	-52.25			
2) คำนวณคะแนน		5 - 19.38	0.156	0.15	0.16	
		4.00				

ตารางที่ 3 ตาราง ป1 สรุปผลการประเมินรายตัวบ่งชี้ของสำนักงานคณะกรรมการการอุดมศึกษา

ตัวบ่งชี้คุณภาพ	เป้าหมาย	ผลการดำเนินงาน		คะแนนประเมิน ของ คณะเภสัช ศาสตร์	คะแนนประเมินโดย คณะกรรมการ (เกณฑ์ สกอ.)	หมายเหตุ (เหตุผลของการ ประเมินที่ต่างจากที่ ระบุใน SAR)
		ตัวตั้ง	ผลลัพธ์ (% หรือสัดส่วน)			
		ตัวหาร				
ตัวบ่งชี้ที่ 1.5 การบริการนักศึกษาในระดับปริญญาตรี	6 ข้อ	6 ข้อ		5	5	
ตัวบ่งชี้ที่ 1.6 กิจกรรมนักศึกษาในระดับปริญญาตรี	6 ข้อ	6 ข้อ		5	5	
เฉลี่ยองค์ประกอบที่ 1	ตามเกณฑ์ สกอ.			3.83	3.83	
องค์ประกอบที่ 2 การวิจัย						
ตัวบ่งชี้ที่ 2.1 ระบบและกลไกการบริหารและพัฒนางานวิจัยหรืองานสร้างสรรค์	6 ข้อ	6 ข้อ		5	5	
ตัวบ่งชี้ที่ 2.2 เงินสนับสนุนงานวิจัยและงานสร้างสรรค์	180,000 บาท/คน	14,662,831.65	149,620.73	4.16	4.16	
		98	4.16			
ตัวบ่งชี้ที่ 2.3 ผลงานวิชาการของอาจารย์ประจำและนักวิจัย	ร้อยละ 60	92.60	91.68	5.00	5.00	
		101	7.81			
เฉลี่ยองค์ประกอบที่ 2	ตามเกณฑ์ สกอ.			4.72	4.72	

ตารางที่ 3 ตาราง ป1 สรุปผลการประเมินรายตัวบ่งชี้ของสำนักงานคณะกรรมการการอุดมศึกษา

ตัวบ่งชี้คุณภาพ	เป้าหมาย	ผลการดำเนินงาน		คะแนนประเมิน ของ คณะเลขาธิการ ศาสตร์	คะแนนประเมินโดย คณะกรรมการ (เกณฑ์ สกอ.)	หมายเหตุ (เหตุผลของการ ประเมินที่ต่างจากที่ ระบุใน SAR)
		ตัวตั้ง	ผลลัพธ์ (% หรือสัดส่วน)			
		ตัวหาร				
องค์ประกอบที่ 3 การบริการวิชาการ						
ตัวบ่งชี้ 3.1 การบริการวิชาการแก่สังคม	6 ข้อ	6 ข้อ		5	5	
เฉลี่ยองค์ประกอบที่ 3	ตามเกณฑ์ สกอ.			5.00	5.00	
องค์ประกอบที่ 4 การทำนุบำรุงศิลปและวัฒนธรรม						
ตัวบ่งชี้ 4.1 ระบบและกลไกการทำนุบำรุงศิลปและวัฒนธรรม	7 ข้อ	7 ข้อ		5	5	
เฉลี่ยองค์ประกอบที่ 4	ตามเกณฑ์ สกอ.			5.00	5.00	
องค์ประกอบที่ 5 การบริหารจัดการ						
ตัวบ่งชี้ 5.1 การบริหารของคณะเพื่อ การกำกับติดตามผลลัพธ์ตามพันธกิจ กลุ่มสถาบัน และเอกลักษณ์ของคณะ	6 ข้อ	7 ข้อ		5	5	
ตัวบ่งชี้ 5.2 ระบบกำกับและการประกัน คุณภาพหลักสูตร	6 ข้อ	6 ข้อ		5	5	
เฉลี่ยองค์ประกอบที่ 5	ตามเกณฑ์ สกอ.			5.00	5.00	
เฉลี่ยรวมทุกองค์ประกอบ	ตามเกณฑ์ สกอ.			4.39	4.39	

8. ผลการประเมินตามรายองค์ประกอบคุณภาพ สกอ.

ตารางที่ 4 ตาราง ป2 ผลการประเมินตามองค์ประกอบ คณะเภสัชศาสตร์ มหาวิทยาลัยศิลปากร

องค์ประกอบคุณภาพ	คะแนน				ผลการประเมิน
	ปัจจัย นำเข้า (I)	กระบวนการ (P)	ผลผลิต หรือ ผลลัพธ์ (O)	คะแนนรวม	
					0.00 - 1.50 การดำเนินงาน ต้องปรับปรุงเร่งด่วน 1.51 - 2.50 การดำเนินงาน ต้องปรับปรุง 2.51 - 3.50 การดำเนินงาน ระดับพอใช้ 3.51 - 4.50 การดำเนินงาน ระดับดี 4.51 - 5.00 การดำเนินงาน ระดับดีมาก
องค์ประกอบที่ 1 การผลิตบัณฑิต	3.14	5.00	3.54	3.83	ดี
องค์ประกอบที่ 2 การวิจัย	4.16	5.00	5.00	4.72	ดีมาก
องค์ประกอบที่ 3 การบริการ วิชาการ		5.00		5.00	ดีมาก
องค์ประกอบที่ 4 การทำนุบำรุง ศิลปะและวัฒนธรรม		5.00		5.00	ดีมาก
องค์ประกอบที่ 5 การบริหาร จัดการ		5.00		5.00	ดีมาก
เฉลี่ยรวมทุกตัวบ่งชี้ของทุก องค์ประกอบ	3.40	5.00	4.27	4.39	ดี
ผลการประเมิน	พอใช้	ดีมาก	ดี	ดี	

9. จุดแข็ง จุดที่ควรพัฒนาและข้อเสนอแนะของแต่ละองค์ประกอบ

องค์ประกอบที่ 1 การผลิตบัณฑิต

จุดแข็ง	แนวทางเสริมจุดแข็ง
หลักสูตรเภสัชศาสตร์บัณฑิตได้รับการรับรองโดยสภาเภสัชกรรม และได้ขึ้น TQR ของ สกอ.	
ผลการสอบใบประกอบวิชาชีพ 3 ปีซ้อนหลัง (2557, 2558, 2559) อยู่ในเกณฑ์ดีมาก (ร้อยละ 100, 98.95, 98.11 ตามลำดับ)	ควรมีการติดตามและให้ความช่วยเหลือด้านวิชาการแก่นักศึกษาที่ยังสอบไม่ผ่าน
ผลประเมินระดับหลักสูตรมีพัฒนาการดีขึ้น (จำนวน 9 ใน 10 หลักสูตร)	<ul style="list-style-type: none"> - อาจารย์ประจำหลักสูตรควรได้รับการอบรมด้าน outcome-based education เพื่อรองรับการประเมิน AUN ระดับหลักสูตรในระยะต่อไป - หลักสูตรที่อยู่ในช่วงปรับปรุงหลักสูตร ควรเตรียมความพร้อมด้านข้อมูลล่วงหน้า เพื่อเปลี่ยนผ่านเข้าสู่การประเมินระบบ AUN เช่น ข้อมูลนำเข้าจาก stakeholders, ข้อมูลเชิงปริมาณ 3 ปีซ้อนหลัง
<ul style="list-style-type: none"> - อาจารย์คณาधिปริญญาเอกจำนวนมาก (ร้อยละ 82.18) และจะมีผู้ได้เลื่อนตำแหน่งทางวิชาการเป็นศาสตราจารย์ 1 คน - อาจารย์ได้รับรางวัลระดับนานาชาติ 	<ul style="list-style-type: none"> - ควรกำกับติดตามแผนพัฒนาบุคลากร ให้อาจารย์ที่มีวุฒิปริญญาตรีและโทลาศึกษาต่อตามกำหนดเวลา และการขอกำหนดตำแหน่งทางวิชาการ โดยเฉพาะอาจารย์คณาधिปริญญาเอกที่ยังไม่มีตำแหน่งทางวิชาการจำนวน 21 คน (ร้อยละ 20.79) - ควรวางแผนด้านกำลังคน เพื่อรองรับการเกษียณอายุของอาจารย์อาวุโส อย่างน้อยในระยะ 5 ปีข้างหน้า
ผลประเมินบัณฑิตทุกระดับ โดยผู้ใช้บัณฑิต ปี 2559 อยู่ในระดับดีถึงดีมาก (คะแนน 4.20-4.88)	จัดกิจกรรมเสริมทักษะภาษาอังกฤษให้นักศึกษาเป็นการเพิ่มเติม เช่น Professional English
นักศึกษาส่วนหนึ่งได้รับโอกาสการฝึกปฏิบัติงานวิชาชีพในต่างประเทศ	ขยายผลการฝึกปฏิบัติงานวิชาชีพในต่างประเทศ รวมทั้งจำนวนนักศึกษาแลกเปลี่ยน ทั้งเชิงคุณภาพและปริมาณ โดยเฉพาะคณะ/สถาบันต่างประเทศที่มี MOU
จุดที่ควรพัฒนา	ข้อเสนอแนะเพื่อการพัฒนา
FTES ยังไม่เป็นไปตามเกณฑ์	ควรวางแผนจัดสรรกำลังคน ทั้งระยะสั้นและระยะยาว (โดยคำนึงถึงผู้เกษียณอายุราชการ) ให้สอดคล้องกับภาระงานและจำนวนนักศึกษา
จำนวนนักศึกษาในหลักสูตรบัณฑิตศึกษาบางหลักสูตร	ควรวิเคราะห์สาเหตุและกำหนดมาตรการเชิงรุก เช่น การปรับปรุงหลักสูตรตามข้อมูลความต้องการของผู้เรียน/ผู้ใช้บัณฑิต, การสร้างจุดเด่นให้หลักสูตร, การวิเคราะห์กลุ่มผู้เรียนเป้าหมาย

องค์ประกอบที่ 2 การวิจัย

จุดแข็ง	แนวทางเสริมจุดแข็ง
<ul style="list-style-type: none"> - เงินสนับสนุนงานวิจัยจากภายนอกมหาวิทยาลัยเพิ่มสูงขึ้นอย่างต่อเนื่อง ติดต่อกัน 3 ปี ซึ่งเงินสนับสนุนงานวิจัยจากภายนอกมหาวิทยาลัย คิดเป็นร้อยละ 71.04 ของเงินสนับสนุนงานวิจัยทั้งหมดในปีงบประมาณ 2560 แสดงถึงคุณภาพอาจารย์ซึ่งเป็นที่ยอมรับในระดับชาติจนทำให้องค์กรภายนอกว่าจ้างและให้เงินสนับสนุนในการทำงานวิจัย - เงินสนับสนุนงานวิจัยในส่วนของเงินรายได้คณะเพิ่มสูงขึ้นอย่างต่อเนื่อง ติดต่อกัน 3 ปี สะท้อนว่าอาจารย์ประจำให้ความสนใจในการทำงานวิจัยเพิ่มสูงขึ้น และคณะฯ ได้ให้การสนับสนุนงานวิจัยของอาจารย์ประจำอย่างต่อเนื่อง - จำนวนอาจารย์ประจำที่ได้รับทุนสนับสนุนจากภายนอกมีแนวโน้มสูงขึ้น ตลอดช่วงระยะเวลา 3 ปี ตั้งแต่ปีงบประมาณ 2558-2560 แสดงว่าอาจารย์ประจำมีศักยภาพในการทำงานวิจัยสูงขึ้น สามารถขอรับทุนสนับสนุนจากภายนอกได้มากขึ้น - มีผลงานวิจัยที่หน่วยงานหรือองค์กรระดับชาติว่าจ้างให้ดำเนินการเพิ่มขึ้นจากในปี 2558 แสดงว่าการดำเนินงานวิจัยที่องค์กรภายนอกสามารถนำผลงานวิจัยนำไปใช้ประโยชน์ได้เพิ่มขึ้น 	<ul style="list-style-type: none"> - จัดกิจกรรมแลกเปลี่ยนเรียนรู้ในหมู่คณาจารย์รุ่นใหม่ที่น่าสนใจทำวิจัย เพื่อกระตุ้นให้เกิดงานวิจัยกระจายในทุกภาควิชา - จัดทำชุดโครงการบูรณาการศาสตร์ ร่วมระหว่างสาขาวิชา กลุ่มวิจัย หรือร่วมกับมหาวิทยาลัยเครือข่าย เพื่อเพิ่มทุนวิจัยจากแหล่งทุนภายนอก
<p>มีผลงานตีพิมพ์จำนวน 58 ชิ้น (จาก 123 ชิ้น) อยู่ในฐานข้อมูลระดับนานาชาติ</p>	<p>สร้าง core competency ด้านการวิจัยตาม theme ที่ตั้งไว้ และประชาสัมพันธ์ผลงานของกลุ่มวิจัยเพื่อให้เป็นที่รู้จักและดึงดูดนักศึกษาในระดับบัณฑิตศึกษาทั้งในและต่างประเทศ</p>
<p>วารสารไทยโภชนาการอยู่ในฐานข้อมูลระดับชาติ Thai Citation Index (TCI) Tier 1</p>	<p>ควรกำกับติดตามให้วารสารออกตามกำหนดเวลา ทั้ง online version และ print version เพื่อพัฒนาคุณภาพวารสารวิชาการเข้าสู่ฐานข้อมูลระดับสากล (Scopus, ISI)</p>
<p>มีเครื่องมือและอุปกรณ์พร้อมต่อการทำวิจัยของคณาจารย์</p>	<ul style="list-style-type: none"> - ควรมีฐานข้อมูลและระบบการซ่อมบำรุงเครื่องมือวิจัย เพื่อให้เครื่องมืออยู่ในสภาพพร้อมใช้งานตลอดเวลา และเอื้อสำหรับการบริการวิชาการเพื่อสร้างรายได้ในอนาคต - ควรจัดหาเครื่องมือเพิ่มเติม โดยสอบถามความต้องการจากนักวิจัยและนักศึกษา เช่น freeze dryer, vortex mixer

จุดที่ควรพัฒนา	ข้อเสนอแนะเพื่อการพัฒนา
-	-

องค์ประกอบที่ 3 การบริการวิชาการ

จุดแข็ง	แนวทางเสริมจุดแข็ง
<ul style="list-style-type: none"> - มีโครงการบริการวิชาการจำนวนมาก ทั้งแบบให้เปล่า และแบบสร้างรายได้ซึ่งเป็นส่วนหนึ่งของ การศึกษาต่อเนื่องทางเภสัชศาสตร์ (CPE) - มีหน่วยวิชาที่สร้างรายได้ เช่น คลินิกอบอุ่น 	<ul style="list-style-type: none"> - พิจารณาโครงการบริการวิชาการในภาพรวมของ คณะ จัดให้มี alignment และ integration กับ พันธกิจหลักอื่น - โครงการบริการวิชาการระดับมหาวิทยาลัยควร เน้นกิจกรรมที่เป็นเอกลักษณ์ของศิลปากร โดยอาศัย ความมีส่วนร่วมจากทุกหน่วยงาน และสร้างเป็น core competency ของมหาวิทยาลัย
หน่วยภูมิปัญญาทางเภสัชศาสตร์มีห้องปฏิบัติการที่ผ่านการตรวจมาตรฐาน ISO มีศักยภาพในการขยายผลและกำหนดให้เป็น core competency ด้านบริการวิชาการของคณะ	ควรจัดทำและเผยแพร่ฐานข้อมูลการทดสอบ/ชนิดเครื่องมือ/ห้องปฏิบัติการ เพื่อสร้างช่องทางที่ผู้รับบริการสามารถสืบค้นและขอรับบริการได้โดยสะดวก
จุดที่ควรพัฒนา	ข้อเสนอแนะเพื่อการพัฒนา
-	-

องค์ประกอบที่ 4 การทำนุบำรุงศิลปวัฒนธรรม

จุดแข็ง	แนวทางเสริมจุดแข็ง
มหาวิทยาลัยศิลปากรมีจุดเด่นด้านศิลปวัฒนธรรม	ควรสร้างจุดเด่นด้านการทำนุบำรุงศิลปวัฒนธรรมไทยจากต้นทุนของมหาวิทยาลัยศิลปากร และความเชี่ยวชาญด้านสมุนไพรไทยของคณาจารย์
จุดที่ควรพัฒนา	ข้อเสนอแนะเพื่อการพัฒนา
-	-

องค์ประกอบที่ 5 การบริหารจัดการ

จุดแข็ง	แนวทางเสริมจุดแข็ง
เป็นหน่วยงานที่มีศักยภาพสูง มีความพร้อมก้าวสู่ระบบคุณภาพ EdPEX	ควรเตรียมความพร้อมข้อมูลทุกด้าน โดยเฉพาะการจัดทำ organization profile, การ identify สมรรถนะหลัก (core competency) ขององค์กร โดยการระดมความคิดจากทุกภาคส่วน เพื่อให้การเปลี่ยนผ่านเข้าสู่การพัฒนาคุณภาพตามแนวทาง EdPEX และเกิดการพัฒนาแบบก้าวกระโดด
จุดที่ควรพัฒนา	ข้อเสนอแนะเพื่อการพัฒนา
-	-

ข้อเสนอแนะในภาพรวม

1. หลักสูตรระดับบัณฑิตศึกษาควรได้รับการทบทวนสถานภาพ ปรับปรุง และเตรียมความพร้อมด้านข้อมูลเพื่อรองรับระบบประกันคุณภาพ AUN เช่น การออกแบบหลักสูตร/การปรับปรุงหลักสูตรตามความต้องการของ stakeholders, การเก็บข้อมูลเชิงปริมาณย้อนหลัง 3 ปีเพื่อแสดงแนวโน้มในบางตัวบ่งชี้
2. ในระดับคณะ ควรจัดให้มีการประชุมประชาคม เพื่อระดมความคิดจากทุกภาคส่วน ในการจัดทำ organization profile และเตรียมความพร้อมเข้าสู่ระบบ EdPEX โดยทบทวนวิสัยทัศน์ พันธกิจหลัก และจัดกิจกรรมต่างๆ อย่างมี alignment และ integration สอดคล้องกับวิสัยทัศน์ที่ตั้งไว้
3. ควรวางแผนด้านกำลังคนทั้งระยะสั้นและระยะยาวเพื่อทดแทนผู้เกษียณอายุ ให้สอดคล้องกับภาระงานและจำนวนนักศึกษาทุกระดับ

ภาคผนวก

- คำสั่งมหาวิทยาลัยศิลปากร ที่ 1567/2560 เรื่อง แต่งตั้งคณะกรรมการประเมินคุณภาพการศึกษา
ภายในระดับคณะวิชา/หน่วยงานสนับสนุนเทียบเท่า ประจำปีการศึกษา 2559
 - กำหนดการตรวจประเมินคุณภาพการศึกษาภายใน คณะเภสัชศาสตร์ ประจำปีการศึกษา 2559
 - รายนามผู้ให้สัมภาษณ์
 - บทสัมภาษณ์



คำสั่งมหาวิทยาลัยศิลปากร

ที่ 1667 / 2560

เรื่อง แต่งตั้งคณะกรรมการประเมินคุณภาพการศึกษาภายใน
ระดับคณะวิชา/หน่วยงานสนับสนุนเทียบเท่า ประจำปีการศึกษา 2559

เพื่อให้การประเมินคุณภาพการศึกษาภายใน ระดับคณะวิชา/หน่วยงานสนับสนุนเทียบเท่า
ประจำปีการศึกษา 2559 ดำเนินไปด้วยความเรียบร้อย มีประสิทธิภาพและบรรลุผลตามวัตถุประสงค์ มหาวิทยาลัย
จึงแต่งตั้งคณะกรรมการเพื่อประเมินคุณภาพการศึกษาภายในระดับคณะวิชา/หน่วยงานสนับสนุนเทียบเท่า
ปีการศึกษา 2559 ดังต่อไปนี้

1. คณะจิตรกรรมประติมากรรมและภาพพิมพ์

ผู้ช่วยศาสตราจารย์พันธ์ศักดิ์	พลสารัมย์	ประธานกรรมการ
ผู้ช่วยศาสตราจารย์อริยา	สุอังคะวาทีน	กรรมการ
อาจารย์สมาน	สรรพศรี	กรรมการ
นางสาวสาวิตตรี	ศิลปประเสริฐ	เลขานุการ
นางสาวฉัตรระพี	แย้มเกษร	ผู้ประสานงาน
นางสาวเกวลี	แพ่งต่าย	ผู้ประสานงาน
นางสาวมณฑนา	ศรีเทพ	ผู้ประสานงาน

2. คณะสถาปัตยกรรมศาสตร์

อาจารย์สมาน	สรรพศรี	ประธานกรรมการ
อาจารย์วิรัตน์	รัตตากร	กรรมการ
ผู้ช่วยศาสตราจารย์ ดร.กังวล	คัชขิมา	กรรมการ
นางสาวเพ็ญสุภา	ศรีพรหมทอง	เลขานุการ
นางสาวกุลจิรา	น้อยพงษ์	ผู้ประสานงาน

3. คณะโบราณคดี

รองศาสตราจารย์ ดร.วิภาวรรณ	อยู่เย็น	ประธานกรรมการ
รองศาสตราจารย์ ดร.ชาคริต	ชุ่มวัฒน์	กรรมการ
อาจารย์ ดร.เกรียงไกร	เกิดศิริ	กรรมการ
นางสาววรรณุช	พุ่มเรือง	เลขานุการ
นางสาวพนิดา	จิววงษ์โรจน์	ผู้ประสานงาน

/4.คณะ.....

4. คณะมัณฑนศิลป์
อาจารย์สมาน สรรพศรี ประธานกรรมการ
ผู้ช่วยศาสตราจารย์ ดร.เกรียงศักดิ์ เขียวมั่ง กรรมการ
ผู้ช่วยศาสตราจารย์ ดร.กังวล คัชขิมา กรรมการ
นางสาวอัญชานา คล่องไวยชน เลขานุการ
นางภาวนา ใจประสาท ผู้ประสานงาน
นางสาวนันทนา แซ่ลี ผู้ประสานงาน
5. คณะอักษรศาสตร์
รองศาสตราจารย์ ดร.วัฒนา พัดเกตุ ประธานกรรมการ
ผู้ช่วยศาสตราจารย์ ดร.อินทิรา ชาฮีร์ กรรมการ
ผู้ช่วยศาสตราจารย์ ดร.กังวล คัชขิมา กรรมการ
นางสาวสาวิตรี ศิลประเสริฐ เลขานุการ
นายกฤษดา ไพวรรรณ ผู้ประสานงาน
6. คณะศึกษาศาสตร์
รองศาสตราจารย์ ดร.บังอร เสรีรัตน์ ประธานกรรมการ
รองศาสตราจารย์ ดร.ดวงกมล ไตรวิจิตรคุณ กรรมการ
ผู้ช่วยศาสตราจารย์ ดร.กังวล คัชขิมา กรรมการ
นางสาวจิรวรรณ งานทอง เลขานุการ
นางสาววรรณภา แสงวัฒนะกุล ผู้ประสานงาน
นางสาวศิวาพร ยอดทรงตระกูล ผู้ประสานงาน
7. คณะวิทยาศาสตร์
ศาสตราจารย์ นายแพทย์วุฒิชัย ธนาพงศธร ประธานกรรมการ
ผู้ช่วยศาสตราจารย์วันชัย สุ่มเล็ก กรรมการ
อาจารย์ ดร.ประสิทธิ์ พงษ์เรืองพันธ์ุ กรรมการ
นางสาวสาวิตรี ศิลประเสริฐ เลขานุการ
นางสาวจิตรรดี ตันติคชาภรณ์ ผู้ประสานงาน
8. คณะเภสัชศาสตร์
ภญ.รองศาสตราจารย์ ดร.อรลักษณ์า แพร์ตกุล ประธานกรรมการ
ภญ.ผู้ช่วยศาสตราจารย์ ดร. ชุตินา วีรินชพงศ์ กรรมการ
ผู้ช่วยศาสตราจารย์ ดร.จรุงแสง ลักษณะบุญส่ง กรรมการ
ผู้ช่วยศาสตราจารย์ชวลิต ขาวเขียว กรรมการ
ผู้ช่วยศาสตราจารย์ ดร.วรางคณา นิพัทธ์สุขกิจ กรรมการ
นางสาวเพ็ญสุภา ศรีพรหมทอง เลขานุการ
ภญ.รศ.ดร.สุชาดา พิริยะประสาธน์ ผู้ประสานงาน

9. คณะวิศวกรรมศาสตร์และเทคโนโลยีอุตสาหกรรม

รองศาสตราจารย์ ดร.ธณัฐคุณ	มงคลอัครรัตน์	ประธานกรรมการ
รองศาสตราจารย์ ดร.ประณัฐ	โพธิยะราช	กรรมการ
รองศาสตราจารย์ ดร.ศิริวรรณ	ศรีสรณ์ต์	กรรมการ
ผู้ช่วยศาสตราจารย์ ดร.สมภพ	รอดอัมพร	กรรมการ
ภญ.รองศาสตราจารย์ ดร.อวยพร	อภิรักษ์อร่ามวง	กรรมการ
นางสาวเพ็ญสุภา	ศรีพรหมทอง	เลขานุการ
ผู้ช่วยศาสตราจารย์ ดร.นิติ	ยงวนิชย์	ผู้ประสานงาน

10. คณะดุริยางคศาสตร์

ผู้ช่วยศาสตราจารย์พันธ์ศักดิ์	พลสารมย์	ประธานกรรมการ
ผู้ช่วยศาสตราจารย์ ดร.ยุทธนา	ฉัพพรรณรัตน์	กรรมการ
ผู้ช่วยศาสตราจารย์วินชัย	เอื้อจิตรเมศ	กรรมการ
นางสาวจิราวรรณ	จันทอง	เลขานุการ
นางสาวมลฤดี	มีอิสสระ	ผู้ประสานงาน

11. คณะสัตวศาสตร์และเทคโนโลยีการเกษตร

ผู้ช่วยศาสตราจารย์อุบล	สมทรง	ประธานกรรมการ
ผู้ช่วยศาสตราจารย์ ดร.เอกราษฎร์	บางท่าไม้	กรรมการ
อาจารย์เพ็ญจมาศ	คำธนะ	กรรมการ
นางสาวนิศารัตน์	เวชประพันธ์	เลขานุการ
นายเฉลิมชนม์	ก่อสกุลใหม่	ผู้ประสานงาน

12. คณะวิทยาการจัดการ

ผู้ช่วยศาสตราจารย์ ดร.สุวัฒน์	ฉิมะสังคนันท์	ประธานกรรมการ
ผู้ช่วยศาสตราจารย์ ดร.พรรณี	คอนจื่อ	กรรมการ
ผู้ช่วยศาสตราจารย์ ดร.เสนีย์	พวงยามณี	กรรมการ
นางสาวอัญชานา	คลองไชยชน	เลขานุการ
นางสุภาคินี	วิชัยโชติ	ผู้ประสานงาน
นางสาวรสสา	พูลเนตร์	ผู้ประสานงาน

13. คณะเทคโนโลยีสารสนเทศและการสื่อสาร

ผู้ช่วยศาสตราจารย์พันธ์ศักดิ์	พลสารมย์	ประธานกรรมการ
รองศาสตราจารย์ ดร.วศิน	อิงคพัฒน์กุล	กรรมการ
ผู้ช่วยศาสตราจารย์ ดร.อรอนงค์	ผิวนิล	กรรมการ
นางสาววรรณุช	พุ่มเรือง	เลขานุการ
นางสาววรรณนา	ศิลป์ประเสริฐ	ผู้ประสานงาน

/14.คณะ.....

14. วิทยาลัยนานาชาติ

ผู้ช่วยศาสตราจารย์ ดร.สุวัฒน์	ฉิมะสังคนันท์	ประธานกรรมการ
อาจารย์ ดร.ปิยวรรณ	สิริประเสริฐศิลป์	กรรมการ
อาจารย์ ดร.น้ำฝน	ใจดี	กรรมการ
นางสาวนิศารัตน์	เวชประพันธ์	เลขานุการ
อาจารย์อมรา	วีระวัฒน์	ผู้ประสานงาน

15. บัณฑิตวิทยาลัย

รองศาสตราจารย์ ดร.กาญจนา	บุญส่ง	ประธานกรรมการ
ผู้ช่วยศาสตราจารย์ ดร.กิตติคม	คาวิรัตน์	กรรมการ
ผู้ช่วยศาสตราจารย์ ดร.วรางคณา	นิพัทธ์สุขกิจ	กรรมการ
นางสาวนิศารัตน์	เวชประพันธ์	เลขานุการ
นางสาวอรุณ	บัวจิ้น	ผู้ประสานงาน

16. สำนักหอสมุดกลาง

ผู้ช่วยศาสตราจารย์ ดร.เยาวภา	บัวเวช	ประธานกรรมการ
ผู้ช่วยศาสตราจารย์ ดร.เนืองวงศ์	ทวยเจริญ	กรรมการ
ผู้ช่วยศาสตราจารย์บุหลัน	กุลวิจิตร	กรรมการ
นางสาวอัญชญา	คลองไชยชน	เลขานุการ
นางณัชชา	มณีวงศ์	ผู้ประสานงาน

17. ศูนย์คอมพิวเตอร์

รองศาสตราจารย์ ดร.บุญวัฒน์	อัฐขุ	ประธานกรรมการ
อาจารย์อารียา	ศรีประเสริฐ	กรรมการ
ดร.ยุภาณิฐา	หลิมวัฒนา	กรรมการ
นางสาววรรณุช	พุ่มเรือง	เลขานุการ
นางสาวบุญมี	ตระกูลชัยศรี	ผู้ประสานงาน

18. สำนักงานอธิการบดี

ผู้ช่วยศาสตราจารย์ ดร.โปรดปราน	สิริธีรศาสน์	ประธานกรรมการ
ผู้ช่วยศาสตราจารย์ ดร.อรอนงค์	ผิวนิล	กรรมการ
อาจารย์ ดร.ธนาทร	เจียรกุล	กรรมการ
นางสาวอัญชญา	คลองไชยชน	เลขานุการ
นางสาวนิศารัตน์	เวชประพันธ์	ผู้ประสานงาน

19. หอศิลป์ มหาวิทยาลัยศิลปากร

รองศาสตราจารย์จันทนี	เพชรานนท์	ประธานกรรมการ
รองศาสตราจารย์เทพศักดิ์	ทองนพคุณ	กรรมการ
ผู้ช่วยศาสตราจารย์สิทธิชัย	ปรัชญารัตติกุล	กรรมการ
นางสาวเพ็ญสุภา	ศรีพรหมทอง	เลขานุการ
นายจรูญสวัสดิ์	ครองภูมินทร์	ผู้ประสานงาน

/20.คณะ.....

20. สำนักงานสภามหาวิทยาลัย

ผู้ช่วยศาสตราจารย์ ดร.เยาวภา	บัวเวช	ประธานกรรมการ
ผู้ช่วยศาสตราจารย์ ดร.สุวิมล	เรืองศรี	กรรมการ
ภญ.รองศาสตราจารย์ ดร.อวยพร	อภิรักษ์อร่ามวง	กรรมการ
นางสาวนิศารัตน์	เวชประพันธ์	เลขานุการ
นางประไพพรรณ	ข้าภาษี	ผู้ประสานงาน

โดยให้คณะกรรมการมีหน้าที่

1. ประเมินคุณภาพการศึกษาภายใน ระดับคณะวิชา/หน่วยงานสนับสนุนเทียบเท่า ให้แล้วเสร็จภายใน ระยะเวลาที่กำหนด
2. ส่งรายงานผลการประเมินคุณภาพการศึกษาภายใน ภายในวันศุกร์ที่ 15 กันยายน 2560 เพื่อนำเข้า ที่ประชุมคณะกรรมการบริหารมหาวิทยาลัยศิลปากร (ก.บ.ม.) และที่ประชุมสภามหาวิทยาลัยศิลปากร
3. จัดส่งรายงานผ่านระบบฐานข้อมูลด้านการประกันคุณภาพการศึกษา (CHE QA 3D) ให้แล้วเสร็จภายใน ระยะเวลาที่กำหนด

สั่ง ณ วันที่ 20 กรกฎาคม พ.ศ. 2560

วิมล

(ผู้ช่วยศาสตราจารย์ ดร.วิมล สุทธะนันท์)
อธิการบดีมหาวิทยาลัยศิลปากร

กำหนดการของคณะกรรมการประเมินคุณภาพการศึกษาภายใน
คณะเภสัชศาสตร์ มหาวิทยาลัยศิลปากร
วันที่ 31 สิงหาคม 2560 เวลา 09.00 - 16.00 น.
ณ ห้องมนตรีพจนกิจ คณะเภสัชศาสตร์ มหาวิทยาลัยศิลปากร

.....

เวลา	รายละเอียด
09.00 - 10.00 น.	คณะกรรมการประเมินฯ ประชุมเตรียมความพร้อมและวางแผนการตรวจประเมิน ตรวจสอบ/ประเมินจากเอกสารหลักฐาน
10.00 - 10.30 น.	สัมภาษณ์ เลขานุการคณะเภสัชศาสตร์ ตัวแทนบุคลากรสายสนับสนุน (4 คน)
10.30 - 11.00 น.	สัมภาษณ์ ศิษย์เก่า (2 คน) ผู้ใช้บัณฑิต (2 คน)
11.00 - 11.30 น.	สัมภาษณ์ นักศึกษาระดับปริญญาตรี ชั้นปีละ 1 คน (6 คน) นักศึกษาระดับปริญญาโท (2 คน) นักศึกษาระดับปริญญาเอก (2 คน) นักศึกษาชาวต่างประเทศ (2 คน)
11.30 - 12.00 น.	สัมภาษณ์ หัวหน้าภาควิชา หรือตัวแทนภาควิชาละ 1 คน (8 คน)
12.00 - 13.00 น.	รับประทานอาหารกลางวัน
13.00 - 13.30 น.	รายงานผลการดำเนินงานของคณะวิชา โดย คณบดีคณะเภสัชศาสตร์
13.30 - 14.00 น.	สัมภาษณ์ผู้บริหารคณะเภสัชศาสตร์ และผู้จัดการหน่วยธุรกรรมเชิงวิสาหกิจ คณบดี รองคณบดี ผู้ช่วยคณบดี (11 คน) ผู้จัดการหน่วยธุรกรรมเชิงวิสาหกิจ หรือผู้แทนหน่วยละ 1 คน (3 คน)
14.00 - 15.30 น.	คณะกรรมการประเมินฯ ตรวจสอบประเมินและจัดทำรายงานผลการตรวจประเมิน
15.30 - 16.00 น.	คณะกรรมการประเมินฯ สรุปผลการประเมินและให้ข้อเสนอแนะต่อ ผู้บริหารและ ประชาคมพร้อมตอบข้อซักถาม
	พิธีปิด

รายนามผู้ให้สัมภาษณ์ ประจำปีการศึกษา 2559
คณะเภสัชศาสตร์ มหาวิทยาลัยศิลปากร

ผู้บริหาร

ลำดับ	ชื่อ-สกุล	ตำแหน่ง
1	ภก.รศ.ดร.ธนะเศรษฐ์ จ้าวหิรัญพัฒน์	คณบดี
2	ภก.ผศ.ดร.สุรสิทธิ์ ล้อจิตรอำนวย	รองคณบดีฝ่ายบริหาร
3	ภญ.ผศ.ดร.ณัฐธิดา คำผล	รองคณบดีฝ่ายวิชาการ
4	ภก.รศ.ดร.ประเสริฐ อัครมงคลพร	รองคณบดีฝ่ายวิจัย
5	ภญ.รศ.ดร.สุชาดา พิริยะประสาธน์	รองคณบดีฝ่ายวางแผนและประกันคุณภาพ
6	ภก.ผศ.ดร.พีรยศ ภมรศิลปธรรม	รองคณบดีฝ่ายวิชาชีพ
7	ภก.อ.ดร.ปริญทร์ เจริญสุขใส	ผู้ช่วยคณบดีฝ่ายวิชาชีพ
8	ภก.อ.ดร.ศรัณย์ ต้นตะระวงศา	ผู้ช่วยคณบดีฝ่ายกิจการนักศึกษาและศิษย์เก่าสัมพันธ์

หัวหน้าภาควิชา

ลำดับ	ชื่อ-สกุล	ตำแหน่ง
1	ภญ.ผศ.ดร.ปารณีย์ มีแต้ม	หัวหน้าภาควิชาชีวเภสัชศาสตร์
2	ภญ.ผศ.ดร.กรัณท์รัตน์ ทิวถนอม	(แทน) หัวหน้าภาควิชาเภสัชกรรม
3	ภญ.รศ.ดร.ชุตินา ลีหมั้วทวาริณี	หัวหน้าภาควิชาเภสัชเคมี
4	ภก.อ.ดร.ภานุพัฒน์ พุ่มพฤษัย	หัวหน้าภาควิชาเภสัชกรรมชุมชน
5	ภญ.อ.ดร.วรารณณ์ ศกศวัตเมฆินทร์	หัวหน้าภาควิชาเภสัชวิทยาและพิษวิทยา
6	ภก.ผศ.ดร.ลาวัลย์ ศรีทธาพุทธ	หัวหน้าภาควิชาสารสนเทศศาสตร์ทางสุขภาพ
7	ภก.รศ.ดร.สนทยา ลีหมั้วทวาริณี	(แทน) หัวหน้าภาควิชาเทคโนโลยีเภสัชกรรม

ผู้จัดการหน่วยวิสาทกิจ

ลำดับ	ชื่อ-สกุล	ตำแหน่ง
1	ภญ.ผศ.ดร.จุรีย์ เจริญธีรบูรณ์	ผู้จัดการหน่วยภูมิปัญญาทางเภสัชศาสตร์ฯ
2	ภก.ผศ.ดร.สรวง รุ่งประกายพรรณ	ผู้จัดการหน่วยเครือข่ายเภสัชสนเทศ "ประชา นาถ"
3	ภญ.อ.น้ำฝน ศรีบัณฑิต	ผู้จัดการสถานปฏิบัติการเภสัชกรรมชุมชน "เภสัช ศาลา"

นักศึกษาบัณฑิตศึกษา

ลำดับ	รหัสนักศึกษา	ชื่อ - นามสกุล
1	57396806	กรีชยาธร จิตรราศรี
2	60356801	นพรัตน์ ผดุงเจริญ
3	59361201	นิจวรรณ สหัสพันธ์
4	60355804	ฐาปกรณ์ เจริญยิ่ง
5	58365801	จุฑาภรณ์ ผลไพบูลย์

นักศึกษาต่างชาติ

ลำดับ	รหัสนักศึกษา	ชื่อ - นามสกุล
1	57356805	Yamin Ko Ko
2	57365803	Su Su Latt

นักศึกษาปริญญาตรี

ลำดับ	รหัสนักศึกษา	ชื่อ - นามสกุล
1	8580114	สุภาวิชัย สาทิตคุณ
2	8580185	ภาวิณี ภู่อาลี
3	8590046	ณชพล บุญประคอง
4	8590093	ปภิชญา หอสุวรรณจิตร
5	8570089	วสุพล เจ็้ง
6	8570092	วิริญญา โกเมนกุล
7	8560139	วรภัทร ปฐมพงษ์พันธุ์
8	8560159	เศรษฐพงศ์ เสนารัตน์
9	8580005	จิตริน ฟองสถาพร
10	8570093	ปภิชญา หอสุวรรณจิตร
11	8560004	กฤตาพร สมศักดิ์วิไลย์

เลขานุการคณะ/หัวหน้างาน

ลำดับ	ชื่อ-สกุล	ตำแหน่ง
1	ดร.ทวีวรรณ อินดา	เลขานุการคณะเภสัชศาสตร์
2	นางอารยา ธนะวัฒน์นันท์	หัวหน้างานการบริหารจัดการทั่วไป
3	นางสาวเสาวนีย์ พูลเขตรวิทย์	หัวหน้างานการวิเคราะห์นโยบาย แผนงานและงบประมาณ และรก.หัวหน้างานการประกันคุณภาพการศึกษา
4	นางสาววารุณี ดอกไม้งาม	หัวหน้างานกิจการนักศึกษาและศิษย์เก่าสัมพันธ์
5	นางยุคลพร วารินทร์	หัวหน้างานการจัดการศึกษา
6	นางสาวงามศิลป์ กาบทอง	หัวหน้างานบริการและสนับสนุนเทคนิคทางวิทยาศาสตร์
7	นายอมรเทพ อยู่สวัสดิ์	เจ้าหน้าที่งานการประกันคุณภาพการศึกษา

บทสัมภาษณ์

สัมภาษณ์สำนักงานเลขาธิการคณะ

1. บุคลากรมีส่วนร่วมในการเสนอความคิดเห็นอย่างไร
 - บุคลากรสามารถเสนอความคิดเห็นผ่านทางเลขานุการคณะ ให้นำเสนอต่อผู้บริหาร
2. ในด้านการพัฒนาทรัพยากรมนุษย์ และแผนพัฒนาบุคลากรได้รับการสนับสนุนอย่างไร ผู้บริหารมีนโยบายในการบริหารจัดการบุคลากรอย่างไร
 - ผู้บริหารให้ความใส่ใจและสนับสนุนบุคลากร ภายใต้การดูแลของคณบดี โดยผู้บริหารเป็นผู้กำหนด KPI ให้กับเจ้าหน้าที่ โดยกำหนดค่าเป้าหมายร่วมกันพิจารณาตามงานต่างๆ ให้เหมาะสม เจ้าหน้าที่จะต้องเขียน TOR และ SOP เพื่อแจกแจงภาระงาน และการปฏิบัติงานของแต่ละบุคคลให้ชัดเจน
3. ตั้งแต่มหาวิทยาลัยเปลี่ยนเป็นมหาวิทยาลัยในกำกับของรัฐ ทางสำนักงานเลขานุการคณะมีการเปลี่ยนแปลงอย่างไร
 - มีการปรับโครงสร้างงาน โดยปรับจำนวนงานตามภารกิจ เดิมจาก 8 งาน เหลือ 4 งาน โดยขณะนี้ อยู่ระหว่างรอข้อบังคับให้เป็นรูปธรรมก่อน และจะต้องมีการปรับกระบวนการงานและพัฒนาการทำงานอยู่เสมอ ให้ตอบสนองต่อการเป็นมหาวิทยาลัยในกำกับของรัฐ
4. รูปแบบการทำงานเปลี่ยนแปลงไปอย่างไรบ้าง
 - มีการนำระบบสารสนเทศมาใช้ในการบริหารจัดการมากขึ้น มีการแชร์ข้อมูลกันในระบบออนไลน์ เพื่อให้ข้อมูลส่วนกลางเป็นมาตรฐานและถูกต้องตรงกัน และนำมาใช้ในงานต่างๆ ได้โดยสะดวก เช่น งานประกันคุณภาพการศึกษาสามารถนำข้อมูลส่วนกลางมาใช้ได้ทันทีตามความต้องการ
5. เครื่องมือวิจัยทางวิทยาศาสตร์ต่างๆ มีการบริหารจัดการอย่างไร มีเพียงพอต่อการใช้งานของนักศึกษา ทั้ง ป.ตรีและบัณฑิตศึกษา หรือไม่
 - มีงบประมาณในการบริหารจัดการ เพื่อบำรุงรักษาเครื่องมืออุปกรณ์ต่างๆ ภายใต้การดูแลของนักวิทยาศาสตร์ที่ได้รับมอบหมาย
6. หน่วยบริการวิชาการต่างๆ ของคณะที่สร้างรายได้ มีการดำเนินการอย่างไร มีกิจกรรมใดที่โดดเด่น
 - โดยมีหน่วยธุรกรรมเชิงวิชาชีพ ซึ่งเป็นการบริการวิชาการที่สร้างรายได้ จำนวน 3 หน่วย
 - มีคลินิกชุมชนอบอุ่น เกสซ์ศาลา เป็นสิ่งที่โดดเด่นในสายตาคนภายนอก
7. โครงการบริการวิชาการที่เป็นความร่วมมือกันทุกภาควิชา มีบ้างหรือไม่ อย่างไร
 - นี้ได้จัดโครงการเภสัชศาสตร์ร่วมใจ ซึ่งกิจกรรมที่เป็นการบริการวิชาการ โดยบูรณาการตาม theme ที่รวมทุกภาควิชามาจัดร่วมกัน โดยมีอาจารย์แต่ละภาควิชามาร่วมกันเป็นวิทยากรให้ความรู้แก่ผู้สูงอายุ
8. คณะเภสัชศาสตร์มีความโดดเด่นในเรื่องอะไรมากที่สุดในสายตาของคุณคณบดีภายนอก
 - เป็นคณะที่มีจุดแข็ง บุคลากรทั้งสายวิชาการและสายสนับสนุนมีศักยภาพ มีผู้บริหารรุ่นใหม่ ทำให้มีแนวคิด หรือวิธีการทำงานระบบใหม่ๆ ทำให้คณะพัฒนาได้รวดเร็ว
9. ข้อเสนอแนะและสิ่งที่ต้องการให้คณะสนับสนุนมากที่สุด
 - การสนับสนุนความก้าวหน้าในสายงาน ของบุคลากรสายสนับสนุนวิชาการ

สัมภาษณ์นักศึกษาระดับบัณฑิตศึกษาและนักศึกษาต่างชาติ

1. สิ่งที่ต้องการเสนอแนะให้คณะสนับสนุน

- คู่มือการใช้เครื่องมือต่างๆ เช่น SOP, ป้ายเตือนต่างๆ ของเครื่องมืออุปกรณ์ทุกชนิดควรเป็นภาษาอังกฤษ เนื่องจากปัจจุบันเอกสารต่างๆ ส่วนใหญ่เป็นภาษาไทย จึงแนะนำว่าควรเป็นแบบสองภาษา ควรมีการสอนการใช้เครื่องมือวิจัยทางวิทยาศาสตร์เป็นภาษาอังกฤษ ซึ่งปัจจุบันยังพบปัญหาการสื่อสารอยู่บ้าง ซึ่งเจ้าหน้าที่ที่ดูแลเครื่องมือก็พยายามสอน แต่ก็ยังสื่อสารภาษาอังกฤษได้ยังไม่ดีนัก
- เครื่องมือวิจัยต่างๆ การขอใช้เครื่องมือใหญ่ เช่น NMR, SEM ระหว่างคณะ/สถาบัน อยากขอให้ช่วยประสานงานการเข้าใช้ง่ายขึ้นเพื่อดำเนินการวิจัยได้สะดวก ต้องการเครื่อง microplate reader ใหม่เนื่องจากเครื่องมือเก่าแล้ว นอกจากนี้ยังต้องการเครื่อง freeze dryer, vortex mixer เพิ่มเติมด้วย

2. เหตุผลที่เลือกเรียนคณะนี้

- มีทุนการศึกษาซึ่งเป็นความร่วมมือกันระหว่างมหาวิทยาลัย และมีงานวิจัยด้านเภสัชศาสตร์ที่มีชื่อเสียง
- อาจารย์ที่ปรึกษาแนะนำ เนื่องจากอาจารย์จบการศึกษาจากที่นี่ ซึ่งบางคนก็ได้ทุน คปก. และมีบางคนที่ใช้ทุนส่วนตัว

3. ได้เข้าร่วมกิจกรรมพัฒนาของคณะบ้างหรือไม่

- ทางอาจารย์ก็จะมีการแนะนำและชักชวนให้ร่วมกิจกรรม ซึ่งถ้าหากมีเวลาที่สะดวกก็จะเข้าร่วมอยู่แล้ว เช่น กิจกรรมปลูกป่า

สัมภาษณ์นักศึกษาปริญญาตรี

1. กิจกรรมนักศึกษามีอะไรบ้าง

- การเรียนรู้การใช้ชีวิตในมหาวิทยาลัย มีกิจกรรมที่ดำเนินการเอง มีกิจกรรมรับน้อง กิจกรรมที่แบ่งตามชั้นปี นักศึกษากิจกรรมระหว่างนักศึกษาไทยกับต่างประเทศ มีการประชุมวิชาการ สันทนาการ กิจกรรมสหพันธการ มีชั่วโมงเรียนกิจกรรมนักศึกษา กิจกรรมการฝึกคิดแบบ critical thinking

2. สิ่งที่ต้องการให้คณะจัดกิจกรรมเสริม

- เสริมสร้างกิจกรรมการใช้ภาษาอังกฤษเพิ่มมากขึ้น เช่น การใช้ภาษาอังกฤษเพื่อการสื่อสาร ควรมีการเสริมทักษะการใช้ภาษาอังกฤษในชีวิตประจำวัน เพราะยังไม่ค่อยมีกิจกรรมที่ฝึกการสื่อสารภาษาอังกฤษ มีบางวิชาที่นำเสนอเป็นภาษาอังกฤษเท่านั้น

สัมภาษณ์หัวหน้าภาควิชา

1. บทบาทหน้าที่ของหัวหน้าภาควิชา
 - การบริหารจัดการภายในภาควิชา การจัดกิจกรรมโครงการ ดึงงบประมาณรายได้ มีการจัดทำแผนในระดับภาควิชา
2. ตั้งแต่มหาวิทยาลัยเปลี่ยนเป็น ม.ในกำกับของรัฐ คณาจารย์ได้รับผลกระทบอย่างไร
 - รูปแบบการบริหารจัดการยังมีภาพที่ไม่ชัดเจน การเปลี่ยนผ่านของคณบดีมีทีมบริหารที่มีความมุ่งมั่นตั้งใจ อย่างไรก็ตาม ผู้บริหารควรได้รับการฝึกอบรมทักษะการบริหารมากกว่านี้ เพื่อเป็นการเสริมสร้างประสบการณ์การเป็นผู้บริหารได้ดียิ่งขึ้น
3. มีรูปแบบการจัดกิจกรรมร่วมกันอะไรบ้างที่เห็นภาพชัดเจน
 - มีการบูรณาการความรู้ระหว่างภาควิชา และได้รับเสียงตอบรับที่ดี ต้องการให้จัดอีก ควรจัดกิจกรรมโครงการลดลง โดยมีรูปแบบการจัดกิจกรรมที่เป็นการบูรณาการกันมากขึ้น
4. ผู้บริหารชุดนี้ได้กำหนดความเป็นอัตลักษณ์ของนักศึกษาเภสัชศาสตร์ คือ “ดี เก่ง และเป็นระดับสากล” ได้มีการกำหนดแนวทาง นโยบายอย่างไร เพื่อตอบสนองต่ออัตลักษณ์ดังกล่าว
 - ทางผู้บริหารได้สนับสนุนกิจกรรมภาษาอังกฤษ สื่อการสอนต่างๆ หรือกิจกรรมในห้องเรียนเป็นภาษาอังกฤษ มีการแลกเปลี่ยนนักศึกษาให้นักศึกษาได้ฝึกงานในต่างประเทศ
5. การเรียนการสอนของคณะโดดเด่นเรื่องใด
 - การสอบใบประกอบได้คะแนนสูงสุดติดอันดับสูงสุด 1 ใน 3 ของประเทศ
 - อาจารย์รุ่นใหม่ มีการสอนโดยใช้รูปแบบใหม่ๆ โดยใช้เทคโนโลยีออนไลน์ ผ่านแอปพลิเคชันต่างๆ เข้ามาช่วย การแบ่งกลุ่มทบทวนความรู้ในหมู่นักศึกษาทำให้สอบผ่านใบประกอบได้ในอัตราสูง
6. นักศึกษบัณฑิตศึกษาต่ออาจารย์ยังมีจำนวนในสัดส่วนที่ไม่เป็นไปตามมาตรฐาน และเนื่องจากมีอาจารย์เกษียณอายุเพิ่มขึ้นเรื่อยๆ ในขณะที่นักศึกษามีจำนวนน้อยลง จะมีแนวทางในการดำเนินงานอย่างไรในอนาคต
 - มีแผนการรับอาจารย์เพิ่มในคณะ โดยต้องมีคุณสมบัติที่ตรงตามความต้องการ มีความเสี่ยงมากในเรื่องบุคลากร โดยพยายามหาเข้ามาเพิ่มแล้ว แต่ก็เป็นไปได้ยาก อาจเสนอให้มีการยุบรวมบางหลักสูตรเข้าด้วยกัน
7. คณะเภสัชศาสตร์มีความโดดเด่นในเรื่องอะไรมากที่สุด ในสายตาของบุคคลภายนอก (สิ่งที่น่าจะเป็น core competency ของหน่วยงาน)
 - มีความผูกพันในองค์กร นักศึกษาที่อยู่ในคณะวิชามีความอบอุ่น ได้รับการดูแลอย่างดี

สัมภาษณ์ผู้บริหาร

1. แผนการพัฒนา นักศึกษามีตัวชี้วัดผลตามแผนอย่างไร
 - ฝ่ายกิจการนักศึกษา มีการร่างการจัดทำแผน โดยให้นักศึกษามีส่วนร่วมในการจัดทำแผน และดำเนินการตามแผน โดยตัวชี้วัดและเป้าหมายเน้นคุณลักษณะบัณฑิต 6 ด้าน และตามคุณลักษณะบัณฑิตในศตวรรษที่ 21 มีการปรับปรุงแผนโดยพิจารณาการบรรลุเป้าหมาย มีการทบทวนปรับปรุงโครงการโดยพิจารณาจากผลการจัดในปีที่ผ่านมา
2. คณะมีแนวทางในการส่งเสริมให้อาจารย์ปริญญาเอกเข้าสู่ตำแหน่งทางวิชาการอย่างไร
 - ตามแผนมหาวิทยาลัยมีการกำหนดระยะเวลาในการขอเข้าสู่ตำแหน่งทางวิชาการ มีการประชุมให้นโยบายในการผลักดันอาจารย์กลุ่มดังกล่าว
3. หลักสูตรในระดับบัณฑิตศึกษาที่มีนักศึกษาจำนวนน้อยลง มีการดำเนินการอย่างไร
 - มีการพิจารณาเรื่องนี้ในการประชุมกรรมการประจำคณะ และจากผลการดำเนินงานผ่านการประเมินหลักสูตรในปีที่ผ่านมา จึงมีนโยบายที่จะยุบรวมหลักสูตร โดยพิจารณาข้อมูลสถิติจากปีที่ผ่านมา โดยคำนึงถึงความต้องการของผู้เรียนเป็นหลัก
4. มีขั้นตอนการรับนักศึกษาอย่างไรเพื่อรองรับความเสี่ยงในการบริหารจัดการในอนาคต
 - มีการประมาณการจำนวนรับนักศึกษา โดยรอดูแนวโน้มจากปีนี้ เพื่อจะไปพิจารณาการวางแผนรับนักศึกษาในปีการศึกษาถัดไป
5. เงินทุนวิจัยสนับสนุนภายนอกเพิ่มมากขึ้นและมีนโยบายในการสนับสนุนให้คณาจารย์ทำวิจัยมากขึ้นอย่างไร
 - คณะมีการสนับสนุนให้ทุนในการทำวิจัยอย่างเพียงพอ และมีการผลักดันสนับสนุนให้คณาจารย์ทำวิจัยมากขึ้น นอกจากนี้ยังมีมาตรการกำหนดภาระงานในระดับมหาวิทยาลัยที่กำหนดขึ้นงานวิจัยตามระยะเวลาในรายบุคคล และมีระบบที่เก็บข้อมูลการทำงานวิจัยของอาจารย์มาช่วยในการดำเนินการตามมาตรการนี้
6. การกระตุ้นในอาจารย์ทำงานวิจัยเพิ่มขึ้น โดยให้มีความสุขในการทำวิจัย
 - มีระบบที่เลี้ยง เงินทุนสนับสนุน มีนโยบายที่หากนักวิจัยมีการขอทุนทำวิจัย และมีการชักชวนอาจารย์เข้ามาร่วมวิจัย ก็จะทำให้ทุนในการทำวิจัยเพิ่มขึ้นได้อีก
7. Core competency ของการบริการวิชาการระดับคณะ
 - คลินิกอบอุ่น เกษัชศาลา เป็นหน่วยบริการวิชาการที่มีจุดเด่น และมีความเข้มแข็งมากที่สุด
 - หน่วยภูมิปัญญาบริการตรวจวิเคราะห์จาก อย. มีงานวิจัยและพัฒนาผลิตภัณฑ์ และยังเป็นศูนย์ให้ใช้เครื่องมือวิจัย
 - หน่วยเภสัชประชาชนาก ให้ความรู้ทางสารสนเทศเป็นบริการวิชาการในการอบรมที่เก็บค่าลงทะเบียน ดูแลและเป็นแหล่งฝึกงานของนักศึกษา
8. การบริหารจัดการเครื่องมือวิจัย

แบ่งเครื่องมือวิจัยออกเป็น 3 ระดับ การพิจารณาความเพียงพอของเครื่องมือจะได้มาจากการประเมินสิ่งสนับสนุนการเรียนรู้ ตามรอบระยะเวลาต่างๆ เพื่อจะผลประเมินและข้อเสนอแนะมาดำเนินการแก้ไข และจะได้จัดหาให้เพียงพอต่อความต้องการของนักศึกษา