



รายงานผลการประเมินคุณภาพการศึกษาภายใน
ประจำปีการศึกษา 2559
(วันที่ 1 สิงหาคม 2559 ถึง 31 กรกฎาคม 2560)

คณะตุรียงศาสตร์ มหาวิทยาลัยศิลปากร
ประเมินเมื่อวันศุกร์ที่ 8 กันยายน พ.ศ. 2560

โดย

คณะกรรมการประเมินคุณภาพการศึกษาภายใน

คำนำ

รายงานผลการประเมินคุณภาพการศึกษาภายในของคณะครุศึกษาศาสตร์ มหาวิทยาลัยศิลปากร ประจำปีการศึกษา 2559 ฉบับนี้ จัดทำขึ้นโดยคณะกรรมการประเมินคุณภาพการศึกษาภายใน คณะครุศึกษาศาสตร์ มหาวิทยาลัยศิลปากร

เพื่อให้การประกันคุณภาพการศึกษาภายในของคณะครุศึกษาศาสตร์ ดำเนินการไปอย่างต่อเนื่อง คณะกรรมการประเมินคุณภาพการศึกษาภายใน จึงขอเสนอผลการประเมินคุณภาพการศึกษาภายใน ซึ่งประกอบด้วย ผลการประเมินรายตัวบ่งชี้ของสำนักงานคณะกรรมการการอุดมศึกษา ผลการประเมินตาม องค์ประกอบคุณภาพ รวมทั้งจุดแข็ง แนวทางเสริมจุดแข็ง จุดที่ควรพัฒนา ข้อเสนอแนะเพื่อการปรับปรุง และวิธีปฏิบัติที่ดี/นวัตกรรม เพื่อเป็นแนวทางในการพัฒนาการดำเนินงานของคณะครุศึกษาศาสตร์ต่อไป

คณะกรรมการประเมินคุณภาพการศึกษาภายใน
คณะครุศึกษาศาสตร์ มหาวิทยาลัยศิลปากร
ประจำปีการศึกษา 2559

สารบัญ

	หน้า
1. บทสรุปผู้บริหาร	1
2. วิทยานิพนธ์คณะกรรมการประเมินคุณภาพภายใน	2
3. บทนำ	3
4. ผลการปรับปรุงตามข้อเสนอแนะของผลการประเมินปีที่ผ่านมา	8
5. วัตถุประสงค์ในการประเมิน	20
6. วิธีการประเมิน	21
7. ผลการประเมินรายตัวบ่งชี้	21
8. ผลการประเมินตามรายองค์ประกอบคุณภาพ สกอ.	26
9. จุดแข็ง จุดที่ควรพัฒนาและข้อเสนอแนะแต่ละองค์ประกอบ	27
ภาคผนวก	33

คำสั่งมหาวิทยาลัยศิลปากร ที่ 1924/2560 เรื่องคำสั่งมหาวิทยาลัยศิลปากร
ที่ 1567/2560 (เพิ่มเติม) ในส่วนของคณะดุริยางคศาสตร์

กำหนดการประเมินคุณภาพการศึกษาภายใน คณะดุริยางคศาสตร์

รายชื่อเข้าร่วมการประเมินคุณภาพการศึกษาภายใน ปีการศึกษา 2559

รายงานผลการประเมินคุณภาพการศึกษาภายใน ประจำปีการศึกษา 2559

คณะดุริยางคศาสตร์ มหาวิทยาลัยศิลปากร

1. บทสรุปผู้บริหาร

จากการประเมินคุณภาพการศึกษาภายใน คณะดุริยางคศาสตร์ มหาวิทยาลัยศิลปากร รอบการประเมินผลการดำเนินงานประจำปีการศึกษา 2559 (วันที่ 1 สิงหาคม 2559 – 31 กรกฎาคม 2560) เมื่อวันศุกร์ที่ 8 กันยายน 2560 พบว่าคณะดุริยางคศาสตร์ มีการประเมินผลการดำเนินงาน 5 องค์ประกอบ จำนวน 13 ตัวบ่งชี้ ตามเกณฑ์การประเมินคุณภาพการศึกษาภายใน ของสำนักงานคณะกรรมการการอุดมศึกษา (สกอ.) ภาพรวมอยู่ในระดับ “ดี” คะแนนเฉลี่ย 4.00 คะแนน

เมื่อพิจารณาผลการประเมินจำแนกตามรายองค์ประกอบของ สกอ. คณะดุริยางคศาสตร์ มีผลการประเมินดังนี้


องค์ประกอบ	คะแนนเฉลี่ย	ผลการประเมิน
องค์ประกอบที่ 1 การผลิตบัณฑิต	3.01	ระดับพอใช้
องค์ประกอบที่ 2 การวิจัย	5.00	ระดับดีมาก
องค์ประกอบที่ 3 การบริการวิชาการ	5.00	ระดับดีมาก
องค์ประกอบที่ 4 การทำนุบำรุงศิลปและวัฒนธรรม	5.00	ระดับดีมาก
องค์ประกอบที่ 5 การบริหารจัดการ	4.50	ระดับดี
เฉลี่ย 5 องค์ประกอบ (13 ตัวบ่งชี้)	4.00	ระดับดี

2. รายนามคณะกรรมการประเมินคุณภาพการศึกษาภายใน ประจำปีการศึกษา 2559
คณะดุริยางคศาสตร์ มหาวิทยาลัยศิลปากร

ลงนาม..........ประธานกรรมการ
(ผู้ช่วยศาสตราจารย์ ดร.พันธศักดิ์ พลสารมัย)

ลงนาม..........กรรมการ
(ผู้ช่วยศาสตราจารย์ ดร.ยุฑนา ฐัพพรรณรัตน์)

ลงนาม..........กรรมการ
(ผู้ช่วยศาสตราจารย์วันชัย เอื้อจิตรเมศ)

ลงนาม..........กรรมการ
(ผู้ช่วยศาสตราจารย์ ดร.เฟื่องอรุณ ปรีดีติลภ)

ลงนาม..........เลขานุการ
(นางสาวจिरาวรรณ जानทอง)

3. บทนำ

3.1 ชื่อหน่วยงานและมหาวิทยาลัยที่ได้รับการประเมิน

คณะดุริยางคศาสตร์ มหาวิทยาลัยศิลปากร

3.2 รอบการประเมินผลการดำเนินงาน

ประจำปีการศึกษา 2559 (วันที่ 1 สิงหาคม 2559 – 31 กรกฎาคม 2560)

3.3 วัน เดือน ปี ที่ประเมินคุณภาพการศึกษาภายใน

วันศุกร์ที่ 8 กันยายน 2560

3.4 ประวัติความเป็นมาและข้อมูลทั่วไปเกี่ยวกับคณะดุริยางคศาสตร์ มหาวิทยาลัยศิลปากร

ประวัติความเป็นมาของคณะดุริยางคศาสตร์

คณะดุริยางคศาสตร์ เริ่มก่อตั้งขึ้นเมื่อ พ.ศ.2541 ภายใต้ชื่อ “โครงการจัดตั้งคณะดุริยางคศาสตร์ มหาวิทยาลัยศิลปากร” โดยดำริของศาสตราจารย์ ดร.ตรึงใจ บุรณสมภพ อธิการบดีมหาวิทยาลัยศิลปากร ด้วยความร่วมมือจากบุคคลในวงการดนตรีหลายท่าน นับเป็นคณะวิชาลำดับที่ 10 ของมหาวิทยาลัยศิลปากร ผู้อำนวยการคนแรก คือ เรืออากาศตรี ศาสตราจารย์พิเศษ ดร.แมนรัตน์ ศรีกรานนท์

คณะดุริยางคศาสตร์ เปิดรับนักศึกษารุ่นแรกในปีการศึกษา 2542 เปิดสอนเพียงหลักสูตรเดียว คือ ดุริยางคศาสตรบัณฑิต ต่อมาในปีการศึกษา 2543 เปิดสอนหลักสูตรดุริยางคศาสตรบัณฑิต สาขาวิชาดนตรีแจ๊ส ปีการศึกษา 2546 เปิดสอนหลักสูตรดุริยางคศาสตรบัณฑิต สาขาวิชาดนตรีเชิงพาณิชย์ เพิ่มขึ้นเป็นหลักสูตรที่สาม ในปีการศึกษา 2552 เปิดสอนหลักสูตรในระดับบัณฑิตศึกษาเพิ่มขึ้นอีก 1 หลักสูตร คือ หลักสูตรดุริยางคศาสตรมหาบัณฑิต สาขาวิชาสังคีตวิจัยและพัฒนา และในปีการศึกษา 2557 คณะดุริยางคศาสตร์ได้เปิดหลักสูตรศิลปศาสตรบัณฑิต สาขาวิชาดนตรีและธุรกิจบันเทิง

คณะฯ ได้จัดการเรียนการสอนควบคู่ไปกับการให้นักศึกษาได้มีประสบการณ์จริงในวิชาที่เรียน โดยเน้นสนับสนุนการจัดกิจกรรมเพื่อให้นักศึกษาได้แสดงดนตรีต่อหน้าสาธารณชน ณ สถานศึกษาและสถานที่สำคัญอื่นๆ อย่างสม่ำเสมอ ซึ่งนับเป็นการบริการวิชาการ และส่งเสริมประสบการณ์วิชาชีพดนตรีที่สามารถตอบสนองความต้องการของสังคม ชุมชน ประเทศชาติและนานาชาติได้

สิ่งต่างๆ เหล่านี้หล่อหลอมให้บัณฑิตที่จบจากคณะดุริยางคศาสตร์ มหาวิทยาลัยศิลปากร มีความโดดเด่นทางด้านดนตรี ควบคู่ไปกับความรู้ ความสามารถในเชิงวิชาการที่สามารถนำไปประกอบอาชีพที่เป็นประโยชน์ต่อตนเอง สังคมและประเทศชาติ

ปรัชญา ปณิธาน วิสัยทัศน์ พันธกิจ

ปรัชญา

ดนตรีเป็นศิลป์และศาสตร์แห่งการพัฒนามนุษย์

วิสัยทัศน์

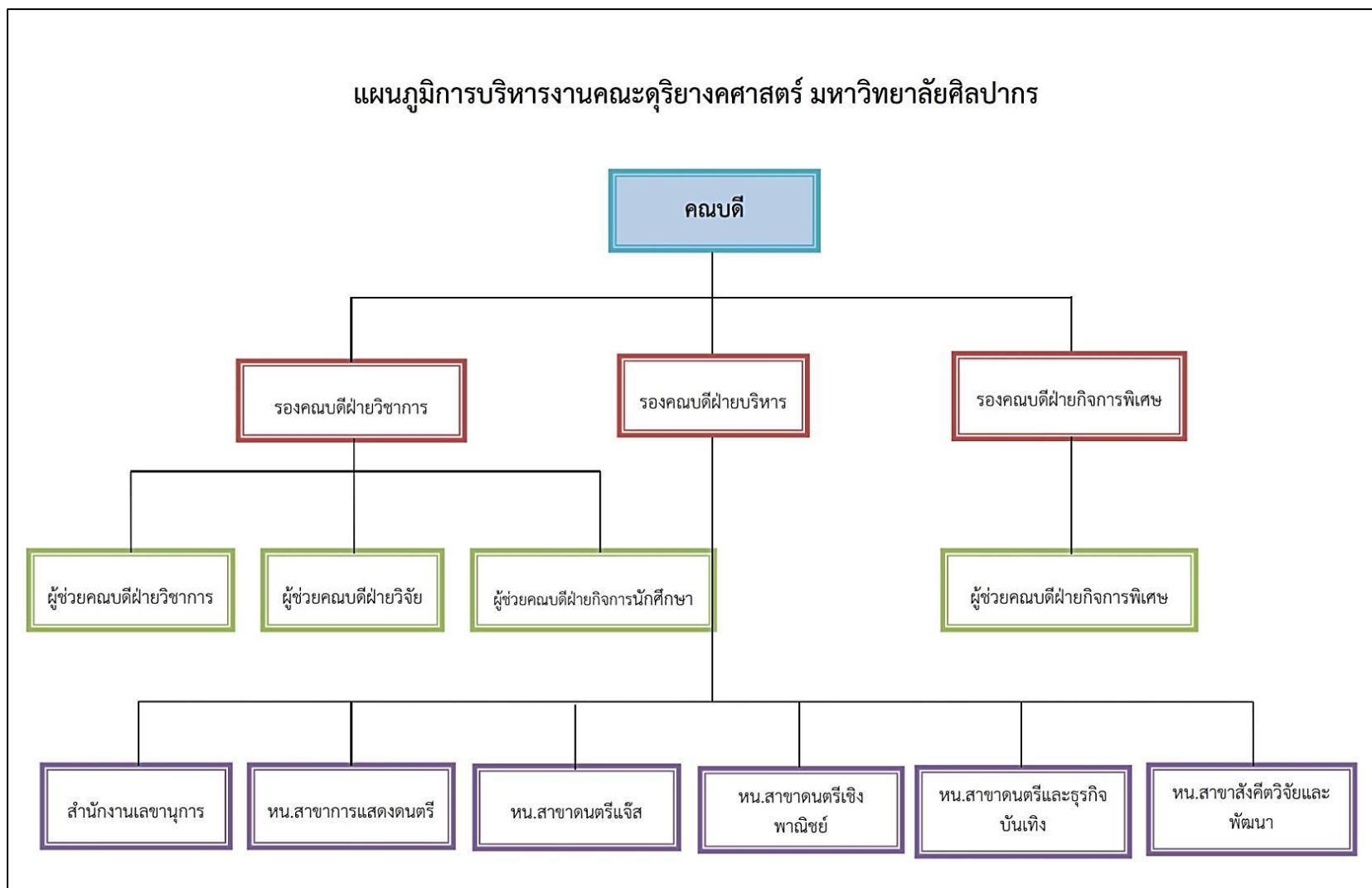
คณะดุริยางคศาสตร์เป็นสถาบันดนตรีชั้นนำแห่งการสร้างสรรค์ ผลิตบัณฑิตที่มีความเป็นเลิศทางวิชาการ มีความรู้รอบ และมีจิตสำนึกที่ดีต่อสังคม

โครงสร้างองค์กรและโครงสร้างการบริหาร

คณะดุริยางคศาสตร์ เป็นคณะวิชาที่เป็นส่วนงานของมหาวิทยาลัยศิลปากร ปัจจุบันบริหารงานตามข้อบังคับมหาวิทยาลัยศิลปากร ว่าด้วยส่วนงานและหน่วยงานภายใน การบริหารงานและการกำหนดตำแหน่ง โดยมีคณะกรรมการประจำคณะประกอบด้วยคณบดีเป็นประธาน ผู้ทรงคุณวุฒิภายนอกมหาวิทยาลัยที่เสนอโดยคณะและอธิการบดีแต่งตั้งโดยความเห็นชอบของ ก.บ.ม. รองคณบดี หัวหน้าสาขาวิชาและหัวหน้าภาควิชา ผู้แทนคณาจารย์ประจำ และผู้แทนสายสนับสนุนที่ได้มาจากการเลือกตั้ง เป็นกรรมการ ทำหน้าที่ในการกำหนดทิศทางและนโยบายของคณะให้สอดคล้องกับทิศทางและนโยบายของมหาวิทยาลัย

ในปีการศึกษา 2559 คณะดุริยางคศาสตร์วางโครงการสร้างการบริหารงานขององค์กรเพื่อรองรับการบริหารจัดการในทุกๆ ด้านตามนโยบายและแผนงานที่กำหนดเพื่อนำไปสู่การบรรลุเป้าหมายตามปรัชญา วิสัยทัศน์ และแผนยุทธศาสตร์ของคณะฯ ซึ่งได้มีการปรับปรุงให้สอดคล้องกับปรัชญา วิสัยทัศน์ และแผนยุทธศาสตร์มหาวิทยาลัย 10 ปี (พ.ศ. 2554 - 2563) โดยกระจายอำนาจทางการบริหารงานในการควบคุมดูแลรับผิดชอบฝ่ายต่างๆ ตามที่คณบดีมอบหมาย เพื่อให้การดำเนินงานเป็นไปตามนโยบาย ตอบสนองต่อพันธกิจของคณะฯ อย่างมีประสิทธิภาพและประสิทธิผล ทั้งในด้านบริหารจัดการ การจัดการเรียนการสอน การจัดกิจกรรมบริการวิชาการแก่สังคมและทำนุบำรุงศิลปวัฒนธรรม ไปยัง 3 รองคณบดี 4 ผู้ช่วยคณบดี 5 อาจารย์หัวหน้าสาขาวิชา และหัวหน้าฝ่ายงานบริหาร

แผนภูมิการบริหารงานคณะครูวิทยาศาสตร์ มหาวิทยาลัยศิลปากร



คุณลักษณะบัณฑิตอันพึงประสงค์

คณะดุริยางคศาสตร์มีวิสัยทัศน์และวัตถุประสงค์ในการผลิตบัณฑิตที่มีความรู้รอบและจิตสำนึกที่ดีต่อสังคม เพื่อให้นักศึกษาของคณะดุริยางคศาสตร์มีพฤติกรรมด้านคุณธรรมจริยธรรมเหมาะสม และมีคุณลักษณะบัณฑิตที่พึงประสงค์ สอดคล้องกับมหาวิทยาลัยศิลปากร จึงกำหนดพฤติกรรมด้านคุณธรรมจริยธรรม และคุณลักษณะบัณฑิตที่พึงประสงค์ สำหรับนักศึกษาคณะดุริยางคศาสตร์ มหาวิทยาลัยศิลปากร โดยมีลักษณะดังนี้

1. มีความรอบรู้ในวิชาการและวิชาชีพ
2. มีความคิดสร้างสรรค์ และคิดอย่างเป็นระบบ
3. มีความรับผิดชอบต่อนหน้าที่
4. มีระเบียบวินัย
5. มีจิตสาธารณะ
6. มีศักดิ์ศรีแห่งตน
7. ตระหนักในคุณค่าแห่งศิลปะและคุณค่าความเป็นไทย
8. มีมนุษยสัมพันธ์ที่ดีและสามารถทำงานร่วมกับผู้อื่นๆ ได้ (Team)
9. มีความกล้าหาญทางจริยธรรม

เอกลักษณ์และอัตลักษณ์ของคณะดุริยางคศาสตร์ มหาวิทยาลัยศิลปากร

คณะดุริยางคศาสตร์มีเอกลักษณ์และอัตลักษณ์สอดคล้องกับมหาวิทยาลัยศิลปากรดังนี้

เอกลักษณ์ “ศิลปากรเป็นมหาวิทยาลัยชั้นนำแห่งการสร้างสรรค์”

อัตลักษณ์ “ชาวศิลปากรเป็นผู้มีความคิดสร้างสรรค์”

การเรียนการสอน

1. หลักสูตร

ในปีการศึกษา 2559 คณะดุริยางคศาสตร์มีจำนวนหลักสูตรที่เปิดสอน 5 หลักสูตร จำแนกเป็นหลักสูตรระดับปริญญาตรี 4 หลักสูตร ได้แก่ หลักสูตรดุริยางคศาสตร์บัณฑิต สาขาวิชาการแสดงดนตรีหลักสูตรดุริยางคศาสตร์บัณฑิต สาขาวิชาดนตรีแจ๊ส หลักสูตรดุริยางคศาสตร์บัณฑิต สาขาวิชาดนตรีเชิงพาณิชย์ หลักสูตรศิลปศาสตรบัณฑิต สาขาวิชาดนตรีและธุรกิจบันเทิง และระดับปริญญาโท 1 หลักสูตร คือ หลักสูตรดุริยางคศาสตรมหาบัณฑิต สาขาวิชาสังคีตวิจัยและพัฒนา

2. ข้อมูลนักศึกษา

คณะดุริยางคศาสตร์ มีจำนวนนักศึกษาทั้งสิ้น 594 คน จำแนกเป็น ระดับปริญญาตรี 510 คน และระดับปริญญาโท 84 คน ซึ่งเป็นนักศึกษาที่เรียนในหลักสูตรระดับปริญญาโทแผน ก 82 คน และ แผน ข 2 คน

ในปีการศึกษา 2559 มีผู้สำเร็จการศึกษาทั้งสิ้น 87 คน จำแนกเป็น ระดับปริญญาตรี 75 คน และระดับปริญญาโท 12 คน

3. อาจารย์และบุคลากร

คณะครุศึกษาศาสตร์มีจำนวนบุคลากรรวม 62.50 คน จำแนกเป็น พนักงานมหาวิทยาลัยสายวิชาการ จำนวน 28 คน คิดเป็นร้อยละ 44.80 พนักงานมหาวิทยาลัยประเภทผู้เชี่ยวชาญจำนวน 12 คน คิดเป็นร้อยละ 19.20 พนักงานมหาวิทยาลัยสายสนับสนุนจำนวน 17 คน คิดเป็นร้อยละ 27.20 และลูกจ้างมหาวิทยาลัยจำนวน 5.5 คน คิดเป็นร้อยละ 8.80

งานวิจัยและงานสร้างสรรค์

ในปีงบประมาณ 2560 คณะครุศึกษาศาสตร์ ได้รับเงินทุนสนับสนุนงานวิจัยและงานสร้างสรรค์ จำนวน 2,731,250 บาท เป็นเงินสนับสนุนงานจากภายในสถาบัน 1,484,583.33 (ซึ่งเป็นงบประมาณจากคณะครุศึกษาศาสตร์) และเงินสนับสนุนงานจากภายนอกสถาบัน 1,246,666.67 บาท คิดเฉลี่ยต่ออาจารย์และนักวิจัย (ไม่นับลาศึกษาต่อ) 27 คน เป็นเงิน 101,157.41 บาทต่อคน

ในปี พ.ศ. 2559 คณะครุศึกษาศาสตร์ ได้ผลิตงานวิจัยและงานสร้างสรรค์ทั้งหมดที่ตีพิมพ์หรือเผยแพร่ จำนวน 17 ผลงาน จำแนกเป็น บทความวิชาการฉบับสมบูรณ์ที่ตีพิมพ์ในรายงานสืบเนื่องจากการประชุมวิชาการระดับชาติ จำนวน 1 ผลงาน นานาชาติ จำนวน 2 ผลงาน บทความวิจัยที่ตีพิมพ์ในวารสารวิชาการที่ปรากฏในฐานข้อมูล TCI กลุ่มที่ 2 จำนวน 2 ผลงาน งานสร้างสรรค์ที่มีการเผยแพร่สู่สาธารณะในลักษณะใดลักษณะหนึ่ง หรือผ่านสื่ออิเล็กทรอนิกส์ online จำนวน 1 ผลงาน งานสร้างสรรค์ที่ได้รับการเผยแพร่ในระดับชาติ จำนวน 2 ผลงาน งานสร้างสรรค์ที่ได้รับการเผยแพร่ในระดับภูมิภาคอาเซียน/นานาชาติ จำนวน 9 ผลงาน และมีงานวิจัยและงานสร้างสรรค์ที่นำไปใช้ประโยชน์ จำนวน 1 ผลงาน

การบริการทางวิชาการแก่สังคม

คณะครุศึกษาศาสตร์กำหนดนโยบาย แผนกลยุทธ์ และแผนปฏิบัติงานของการบริการวิชาการแก่สังคม ตามแผนยุทธศาสตร์คณะครุศึกษาศาสตร์และแผนปฏิบัติการ ยุทธศาสตร์ที่ 5 การสร้างความเข้มแข็งให้ชุมชน และสังคมโดยการให้บริการทางวิชาการอย่างเป็นระบบ ในปีการศึกษา 2559 ได้ดำเนินโครงการบริการวิชาการแก่สังคมและชุมชนจำนวน 20 โครงการ ประกอบด้วย การอบรมเชิงปฏิบัติการ การแสดงดนตรี การถ่ายทอดองค์ความรู้ด้านดนตรี การจัดนิทรรศการ สัมมนา และสนับสนุนให้คณาจารย์ให้บริการการศึกษาในลักษณะของการรับเชิญเป็นที่ปรึกษา อาจารย์พิเศษ กรรมการวิชาชีพ กรรมการวิทยานิพนธ์และวิทยากร โดยมุ่งหวังให้โครงการบริการวิชาการแก่สังคมที่คณะฯ จัดขึ้นสามารถพัฒนาศักยภาพผู้เข้าร่วมโครงการและหน่วยงานที่ร่วมมือให้เกิดการเรียนรู้และดำเนินกิจกรรมได้อย่างต่อเนื่อง สามารถพัฒนาตนเองมีผลกระทบที่เกิดประโยชน์และสร้างคุณค่า นอกจากนี้ยังส่งเสริมให้โครงการบริการวิชาการเป็นแหล่งเรียนรู้ของคณาจารย์และนักศึกษาของคณะฯ เพื่อส่งเสริมทักษะและประสบการณ์ ต่อยอดสู่การพัฒนาการเรียนการสอน

การทำนุบำรุงศิลปะและวัฒนธรรม

คณะดุริยางคศาสตร์กำหนดนโยบาย แผนกลยุทธ์ และแผนปฏิบัติการของการทำนุบำรุงศิลปะและวัฒนธรรม ตามแผนยุทธศาสตร์คณะดุริยางคศาสตร์และแผนปฏิบัติราชการ ยุทธศาสตร์ที่ 6 การอนุรักษ์และส่งเสริมเอกลักษณ์และศิลปะและวัฒนธรรมของชาติ รวมทั้งการประยุกต์ใช้เพื่อรักษาคุณค่าและเพิ่มมูลค่าในระดับชาติและนานาชาติ โดยกำหนดกลยุทธ์ในการพัฒนาสู่ความเป็นมหาวิทยาลัยชั้นนำด้านศิลปวัฒนธรรมบนพื้นฐานการบูรณาการบริการทางวิชาการและการทำนุบำรุงศิลปวัฒนธรรม ในปีการศึกษา 2559 ดำเนินการโครงการด้านการทำนุบำรุงศิลปะและวัฒนธรรมรวมทั้งสิ้น 10 โครงการ โดยมีโครงการ/กิจกรรมที่ส่งเสริมและสนับสนุนด้านศิลปะและวัฒนธรรมไทยอย่างต่อเนื่อง อาทิ กิจกรรมที่ร่วมจัดงานด้านศิลปวัฒนธรรมประจำปีของมหาวิทยาลัย การสนับสนุนโครงการ/กิจกรรมที่บูรณาการหรือประยุกต์ระหว่างศิลปวัฒนธรรมของไทยและศิลปวัฒนธรรมตะวันตก อาทิ การแสดงดนตรีสากลร่วมกับดนตรีไทยในงานวันนริศ ประจำเดือนเมษายน และงานวันศิลป์ พีระศรี ประจำเดือนกันยายน เป็นต้น รวมทั้งการให้บริการวิชาการและวิชาชีพโดยสนับสนุนบุคลากรไปเป็นกรรมการ วิทยากร ด้านการทำนุบำรุงศิลปะและวัฒนธรรมแก่ชุมชน

4. ผลการปรับปรุงตามข้อเสนอแนะของผลการประเมินปีที่ผ่านมา

คณะวิชาได้นำผลการประเมินคุณภาพการศึกษาจากการประเมินตนเองและจากข้อเสนอแนะของคณะผู้ประเมินไปวางแผนพัฒนาทำให้เกิดการพัฒนาคุณภาพการศึกษาอย่างต่อเนื่อง ดังนี้

องค์ประกอบ	ข้อเสนอแนะจากคณะผู้ประเมิน	ผลการดำเนินการ
องค์ประกอบที่ 1 การผลิตบัณฑิต	-	1. ปรับปรุงแบบสอบถามความพึงพอใจของอาจารย์และนักศึกษาให้มีความชัดเจน ในประเด็นที่เกี่ยวข้องกับความพึงพอใจของอาจารย์ที่มีต่อการปรับปรุงกระบวนการประเมินผลการปฏิบัติงาน ความพึงพอใจของนักศึกษาที่มีต่อสิ่งสนับสนุนการเรียนรู้ และความพึงพอใจของนักศึกษาปีสุดท้าย/บัณฑิตใหม่ที่มีต่อหลักสูตร เสนอคณะกรรมการวิชาการ ซึ่งมีประธานหลักสูตรทุกหลักสูตรร่วมเป็นคณะกรรมการ พิจารณาให้ความเห็นชอบ ในการประชุมครั้งที่ 2/2560 เมื่อวันที่ 9 มีนาคม 2560 โดยใช้เป็นเครื่องมือในการประเมินความพึงพอใจต่อหลักสูตรและการจัดการศึกษา ประจำปีการศึกษา 2559 และนำผลการประเมินและข้อเสนอแนะของอาจารย์และนักศึกษานำกลับมาพัฒนา/ปรับปรุงการดำเนินงานทั้งในระดับหลักสูตรและคณะ
		2. ติดตามผลสำเร็จที่เกิดจากการปรับปรุง/พัฒนากระบวนการจากปีที่ผ่านมา และนำมาใช้เป็นข้อมูลในการประเมินกระบวนการของปีปัจจุบัน เสนอคณะกรรมการประจำคณะและคณะกรรมการวิชาการพิจารณาให้ข้อเสนอแนะในประเด็นที่เกี่ยวข้อง

องค์ประกอบ	ข้อเสนอแนะจากคณะผู้ประเมิน	ผลการดำเนินการ
		<p>3. เพิ่มข้อคำถามในการประเมินผลการปฏิบัติงานของอาจารย์ เพื่อประเมินประสิทธิภาพการทำงานของอาจารย์ประจำหลักสูตร ซึ่งเป็นผลมาจากการปรับวิธีการกำหนดค่าน้ำหนักภาระงาน โดยคณะกรรมการประเมินผลการปฏิบัติงาน รอบที่ 1 ประจำปีงบประมาณ พ.ศ.2560 ได้ประเมินผลการปฏิบัติงานของบุคลากรสายวิชาการ ซึ่งครอบคลุมด้านประสิทธิภาพการทำงานของอาจารย์ ซึ่งเป็นผลมาจากการปรับวิธีการกำหนดค่าน้ำหนักภาระงานในรูปแบบใหม่ โดยแบ่งสัดส่วนค่าถ่วงน้ำหนักออกเป็น 4 กลุ่ม ได้แก่ กลุ่มที่เน้นการสอน กลุ่มที่เน้นการวิจัย กลุ่มที่เน้นการบริหารคณะ และกลุ่มที่เน้นการบริหารหลักสูตร จากผลการประเมินพบว่า ค่าภาระงานสอนที่กำหนดยังไม่สะท้อนความเป็นจริงของผลงาน จึงต้องปรับสัดส่วนค่าถ่วงน้ำหนักภาระงานในแต่ละกลุ่มใหม่อีกครั้ง</p>
		<p>4. นำระบบเทคโนโลยีสารสนเทศมาใช้ในการจัดเก็บข้อมูลผลงานทางวิชาการของอาจารย์ประจำหลักสูตรและอาจารย์ประจำ โดยปรับปรุงเว็บไซต์คณะฯ ให้เป็นระบบเทคโนโลยีสารสนเทศเพื่อการบริหารจัดการด้านบุคลากรและการประเมินผลการปฏิบัติงานของบุคลากรสายวิชาการ ครอบคลุมทั้งด้านประวัติการศึกษา ผลงานทางวิชาการ รางวัลและเกียรติยศ รายวิชาที่สอนในแต่ละภาคการศึกษา office hour การบริการวิชาการ และการพัฒนาศักยภาพการปฏิบัติงาน โดยเริ่มทดลองใช้ระบบฯ ในเดือนพฤษภาคม-มิถุนายน 2560 และจะเริ่มใช้ระบบเทคโนโลยีสารสนเทศในการประเมินผลการปฏิบัติงานประจำปีงบประมาณ พ.ศ. 2560 รอบที่ 2 ซึ่งเป็นผลการดำเนินงานระหว่างวันที่ 1 เมษายน 2560 ถึงวันที่ 30 กันยายน 2560</p>
		<p>5. จัดทำเกณฑ์การประเมินผลงานสร้างสรรค์ประเภทการแสดง และจัดทำประกาศและระเบียบรองรับการประเมินผลงานสร้างสรรค์ประเภทการแสดง โดยงานวิจัยและงานสร้างสรรค์ได้นำเกณฑ์ดังกล่าวมาใช้ในการประเมินผลงานสร้างสรรค์โดยผู้ทรงคุณวุฒิภายในและภายนอกมหาวิทยาลัย</p>
		<p>6. จัดทำแผนจัดหาสิ่งสนับสนุนการเรียนรู้ สิ่งอำนวยความสะดวก และการพัฒนาทัศนียภาพทางกายภาพ ในแผนปฏิบัติราชการ 4 ปี และแผนดำเนินงานประจำปี ทั้งนี้ยังไม่มีแผนระยะยาว ในส่วนของการดำเนินงานจัดหาสิ่งสนับสนุนการเรียนรู้ คณะฯ ได้สำรวจความต้องการด้านสิ่งสนับสนุนการเรียนรู้เป็นประจำทุกภาคการศึกษา และได้สื่อสารผลการปรับปรุงและพัฒนาตามผลการประเมินและความต้องการของนักศึกษาและอาจารย์ในหลักสูตรโดยใช้ช่องทางประชาสัมพันธ์ผ่านสื่อสังคมออนไลน์และทางบุคคล</p>

องค์ประกอบ	ข้อเสนอแนะจากคณะผู้ประเมิน	ผลการดำเนินการ
ตัว บ่ง ชี้ 1.2 อาจารย์ประจำ คณะที่มีคุณวุฒิ ปริญญาเอก	<u>จุดแข็ง</u> 1. ศักยภาพของอาจารย์ มี ประสบการณ์และความ เชี่ยวชาญเป็นที่ยอมรับใน ระดับชาติและนานาชาติ	1. คณะดุริยางคศาสตร์สนับสนุนให้คณาจารย์ประจำพัฒนาคุณวุฒิทาง การศึกษาให้สูงขึ้น เพื่อให้อาจารย์สามารถนำความรู้มาพัฒนา ประสิทธิภาพในการจัดการเรียนการสอน โดยได้จัดทำแผนพัฒนา บุคลากรตามนโยบายของคณะฯ ที่ส่งเสริมให้อาจารย์ที่มีคุณวุฒิปริญญา ตรีทุกคนศึกษาต่อในระดับปริญญาโท และให้ทุนอาจารย์ที่มีคุณวุฒิระดับ ปริญญาโทศึกษาต่อในระดับปริญญาเอกปีละ 1 ทุน โดยให้ยื่นความจำนง ขอศึกษาล่วงหน้า โดยในปีการศึกษา 2559 มีอาจารย์ที่มีคุณวุฒิ การศึกษาระดับปริญญาตรี จำนวน 1 คน คิดเป็นร้อยละ 3.57 ซึ่งคณะฯ ให้ทุนสนับสนุนการศึกษาต่อในระดับปริญญาโท มีอาจารย์ที่มีคุณวุฒิ การศึกษาระดับปริญญาโท จำนวน 19 คน คิดเป็นร้อยละ 67.86 ซึ่ง คณะฯ ให้ทุนสนับสนุนการศึกษาต่อในระดับปริญญาเอก จำนวน 3 คน ซึ่งคณะฯ ได้พิจารณาจัดสรรทุนสนับสนุนการศึกษาต่อระดับปริญญาเอก เป็นกรณีพิเศษให้กับอาจารย์ประจำหลักสูตรดุริยางคศาสตร์บัณฑิต สาขาวิชาดนตรีแจ๊ส เพิ่มเติมเพื่อพัฒนาคุณวุฒิการศึกษาของอาจารย์เป็น กรณีเร่งด่วน และมีอาจารย์ศึกษาต่อโดยใช้งบประมาณส่วนตัว จำนวน 1 คน ซึ่งคาดว่าจะสำเร็จการศึกษาในปีการศึกษา 2560 และมีอาจารย์ที่มี คุณวุฒิการศึกษาระดับปริญญาเอก จำนวน 8 คน คิดเป็นร้อยละ 28.57
		2. หามาตรการที่เหมาะสมในการติดตามความคืบหน้าของบุคลากรที่ ได้รับงบประมาณสนับสนุนการศึกษาต่อ โดยมอบหมายงานบุคคลจัดทำ หนังสือสอบถามความคืบหน้าของบุคลากรที่ได้รับงบประมาณสนับสนุน ในการพัฒนาคุณวุฒิการศึกษาจากคณะฯ และเสนอคณะกรรมการประจำ คณะทราบเป็นประจำทุกปี เพื่อส่งเสริมและกระตุ้นให้บุคลากรผู้ได้รับ ทุนการศึกษาสำเร็จการศึกษาตามแผนของหลักสูตร
ตัว บ่ง ชี้ 1.3 อาจารย์ประจำ คณะที่ดำรง ตำแหน่งทาง วิชาการ	-	1. จัดสรรงบประมาณสนับสนุนเงินรางวัลให้อาจารย์ที่ได้รับกำหนด ตำแหน่งทางวิชาการ ระดับผู้ช่วยศาสตราจารย์ จำนวน 5,000 บาท รอง ศาสตราจารย์ จำนวน 10,000 บาท และศาสตราจารย์ จำนวน 15,000 บาท เพื่อส่งเสริมและจูงใจให้คณาจารย์ของคณะดุริยางคศาสตร์ จัดทำ ผลงานทางวิชาการเพื่อขอกำหนดตำแหน่งทางวิชาการ โดยในปีการศึกษา 2559 คณะฯ มีอาจารย์ที่ได้รับตำแหน่งทางวิชาการระดับผู้ช่วย ศาสตราจารย์เพิ่มขึ้น 2 คน ได้แก่ อาจารย์วรพล กาญจนวีระโยธิน และ อาจารย์ ดร.ศักดิ์สิทธิ์ราชรักษ์ อาจารย์ประจำหลักสูตรดนตรีและธุรกิจ บันเทิง ทำให้มีอาจารย์ผู้ดำรงตำแหน่งทางวิชาการระดับผู้ช่วย ศาสตราจารย์ จำนวน 6 คน คิดเป็นร้อยละ 21.43 จากอาจารย์ทั้งหมด 28 คน และมีอาจารย์ที่ยื่นขอกำหนดตำแหน่งและอยู่ระหว่าง

องค์ประกอบ	ข้อเสนอแนะจากคณะผู้ประเมิน	ผลการดำเนินการ
		กระบวนการพิจารณาจำนวน 4 คน ซึ่งเป็นผู้ยื่นขอในปีการศึกษา 2559 จำนวน 3 คน ได้แก่ อาจารย์ประจำหลักสูตรดนตรีแจ๊ส 2 คน อาจารย์ประจำหลักสูตรสังคมศึกษาและพัฒนาศาสตร์ 1 คน และอาจารย์ประจำคณะฯ 1 คน
		2. คณะฯ เสนอร่องอธิการบดีฝ่ายวิชาการ มหาวิทยาลัยศิลปากร พิจารณาข้อเสนอแนะของคณะกรรมการประเมินหลักสูตรศิลปศาสตรบัณฑิต สาขาวิชาดนตรีและธุรกิจบันเทิง ประจำปีการศึกษา 2558 ซึ่งได้ให้ข้อเสนอแนะเพื่อพัฒนาการดำเนินงานของหลักสูตรฯ ในองค์ประกอบที่ 4 ด้านอาจารย์ ไว้ว่า "คณะและสถาบันควรมีระบบกลไกกำกับติดตามหรือเร่งรัดกระบวนการในการกำกับติดตามการขอตำแหน่งทางวิชาการ" นอกจากนี้คณะกำหนดระบบกลไกกำกับติดตามการขอตำแหน่งทางวิชาการโดยมอบหมายงานบุคคลจัดทำหนังสือสอบถามความคืบหน้าการขอตำแหน่งตำแหน่งไปยังมหาวิทยาลัยศิลปากร
ตัวบ่งชี้ 1.4 จำนวนนักศึกษาเต็มเวลาเทียบเท่าต่อจำนวนอาจารย์ประจำ	ข้อเสนอแนะในภาพรวมระดับสถาบัน 1. จำนวนนักศึกษาต่ออาจารย์ยังไม่เป็นไปตามเกณฑ์ที่กำหนด คณะและมหาวิทยาลัยควรร่วมกันทบทวนหามาตรการที่เหมาะสมระหว่างการจัดสรรงบประมาณและจำนวนนักศึกษา	1. คณบดีและรองคณบดีฝ่ายวิชาการของคณะดุริยางคศาสตร์ มีส่วนร่วมในที่ประชุมสภาคณบดีศิลปะแห่งประเทศไทยเพื่อพิจารณาหาแนวทางปรับปรุงเกณฑ์มาตรฐานสัดส่วนจำนวนนักศึกษาเต็มเวลาเทียบเท่าต่อจำนวนอาจารย์ประจำสายศิลปะและการออกแบบ โดยในที่ประชุมได้กำหนดแนวทางการจัดทำเกณฑ์ดังกล่าว โดยแบ่งออกเป็น 3 แนวทาง ได้แก่ แนวทางที่ 1 ใช้ตามเกณฑ์ของ สกอ. แนวทางที่ 2 แยกการคำนวณระหว่างหน่วยกิตวิชาบรรยายและปฏิบัติ แนวทางที่ 3.1 นำผู้ทรงคุณวุฒิภายนอกมาใช้ในการคำนวณ โดยไม่แยกหน่วยกิตวิชาบรรยายและปฏิบัติ และแนวทางที่ 3.2 นำผู้ทรงคุณวุฒิภายนอกมาใช้ในการคำนวณ โดยแยกการคำนวณระหว่างหน่วยกิตวิชาบรรยายและปฏิบัติ ทั้งนี้อยู่ระหว่างการพิจารณาหาแนวทางที่เหมาะสมของสายศิลปะและการออกแบบ
ตัวบ่งชี้ 1.5 การบริการนักศึกษาระดับปริญญาตรี	จุดแข็ง 1. สายสัมพันธ์อันดีระหว่างนักศึกษาด้วยกันเพื่อนร่วมสถาบันและอาจารย์ ทำให้นักศึกษารู้สึกอบอุ่นเหมือนกับเป็นบ้านหลังที่สอง 2. มีความโดดเด่นในเรื่องกิจกรรมและโครงการส่งเสริมความรู้ และทักษะให้กับนักศึกษา	1. ส่งเสริมให้เกิดกิจกรรมศิษย์เก่าสัมพันธ์มากขึ้น เพื่อให้เครือข่ายศิษย์เก่าเข้มแข็ง เข้าร่วมกิจกรรมของคณะมากยิ่งขึ้น และกลับมาพัฒนาคณะฯ โดยกำหนดจัดกิจกรรมพัฒนาความรู้และประสบการณ์ทางด้านวิชาการและวิชาชีพสำหรับบัณฑิตและศิษย์เก่า จำนวน 2 กิจกรรม โดยรูปแบบของกิจกรรมสอดคล้องความต้องการของศิษย์เก่า ซึ่งเป็นผลสำรวจความต้องการพัฒนาความรู้และประสบการณ์ของศิษย์เก่า นอกจากนี้ยังมีการจัดกิจกรรมกีฬา SUFM Sport Day เพื่อเป็นกิจกรรมที่สร้างความสัมพันธ์ให้แก่นักศึกษาปัจจุบัน และยังมีศิษย์เก่าเข้าร่วมอีกเป็นจำนวนมาก ทำให้เกิดสัมพันธ์ภาพระหว่างศิษย์เก่าและศิษย์ปัจจุบัน ซึ่งจะช่วยให้เครือข่ายศิษย์เก่าเข้มแข็งมากยิ่งขึ้น

องค์ประกอบ	ข้อเสนอแนะจากคณะผู้ประเมิน	ผลการดำเนินการ
		<p>2. จัดตั้งหน่วยงานที่ให้คำปรึกษา หน่วยงานรับงาน กระจายงาน ติดต่อกับบริษัทและองค์กรผู้จ้างงาน แนะนำวิชาชีพและการวางตัวในการทำงาน ให้นักศึกษาที่สนใจและต้องการสมัครเข้าร่วม ในลักษณะ Young Professional Training Unit เชื่อมโยงกับโครงการ Emaj Open Business Showcase โดยอาจารย์ ดร.ศักดิ์สิทธิ์ ราชรักษ์ และนักศึกษาหลักสูตรศิลปศาสตรบัณฑิต สาขาวิชาดนตรีและธุรกิจบันเทิง เสนอที่คณะกรรมการประจำคณะดุริยางคศาสตร์ พิจารณาโครงการ Entertainment Music and Journey ในการประชุมครั้งที่ 11 เมื่อวันที่ 23 ธันวาคม 2559 ซึ่งที่ประชุมมีมติเห็นชอบการจัดโครงการดังกล่าวและแต่งตั้งคณะกรรมการดำเนินงานโครงการ ดังนี้</p> <ol style="list-style-type: none"> 1. ที่ปรึกษาโครงการ ได้แก่ คณบดี และอาจารย์ ดร.ศักดิ์สิทธิ์ ราชรักษ์ 2. ผู้รับผิดชอบโครงการฝ่าย Consultative Sale ได้แก่ อาจารย์วุฒิชัย เลิศสถากิจ และนางสาวภัศรา อินทร์เล็ก 3. ผู้รับผิดชอบโครงการฝ่าย Marketing ได้แก่ อาจารย์ชัยบรรจิต พิษผลทรัพย์ และนางสาวลลวรรณ เปรมประเสริฐ 4. ผู้รับผิดชอบโครงการฝ่าย Creative and Production ได้แก่ อาจารย์ชุนทร เตชชนันท์ และนางนพภมล พิศาลไกรกิตติ
		<p>3. คณะดุริยางคศาสตร์มีนโยบายส่งเสริมสนับสนุนการแลกเปลี่ยนเรียนรู้ และการจัดกิจกรรมร่วมกับสถาบันทั้งในและต่างประเทศ จึงได้จัดโครงการแลกเปลี่ยนนักศึกษาและคณาจารย์เพื่อพัฒนาองค์ความรู้และประสบการณ์กับสถาบันชั้นนำในต่างประเทศ ซึ่งเป็นโครงการที่ดำเนินการต่อเนื่องมาตั้งแต่ปีการศึกษา 2558 โดยในปีการศึกษา 2559 มีกิจกรรมแลกเปลี่ยนร่วมกับ 4 หน่วยงาน ได้แก่ 1) การแลกเปลี่ยนกับ Conservatorium Maastricht ประเทศเนเธอร์แลนด์ ระหว่างวันที่ 9 มกราคม - 3 กุมภาพันธ์ 2560 ซึ่งมีคณาจารย์เข้าร่วมโครงการดังกล่าวจำนวน 2 คน นักศึกษาปริญญาตรี 3 คน และนักศึกษาปริญญาโท 4 คน 2) การแลกเปลี่ยนกับ Tokyo University of Fine Arts and Music (Geidai) ระหว่างวันที่ 1 กุมภาพันธ์ - 15 กุมภาพันธ์ 2560 ซึ่งมีคณาจารย์เข้าร่วมโครงการดังกล่าวจำนวน 5 คน นักศึกษาปริญญาตรี 3 คน และนักศึกษาปริญญาโท 10 คน 3) การแลกเปลี่ยนกับ University of Northern Colorado ซึ่งได้เดินทางมาจัดกิจกรรม workshop และการแสดงดนตรี UNC Wind Quintet เมื่อวันที่ 23 และ 25 มกราคม 2560 และคณะฯ เดินทางไปแลกเปลี่ยน ระหว่างวันที่ 16 - 25 เมษายน 2560 ซึ่งมีคณาจารย์เข้าร่วมโครงการดังกล่าวจำนวน 4 คน และนักศึกษาปริญญาตรี 6 คน และ 4) คอนเสิร์ตมิตรภาพระหว่างวง World Ship</p>

องค์ประกอบ	ข้อเสนอแนะจากคณะผู้ประเมิน	ผลการดำเนินการ
		Orchestra ประเทศญี่ปุ่น ร่วมกับวง Silpakorn University Orchestra ในวันศุกร์ที่ 17 กุมภาพันธ์ 2560 ณ โรงละครทรงพล คณะอักษรศาสตร์ มหาวิทยาลัยศิลปากร
		4. จัดทดสอบ Comprehensive Exam ภาษาอังกฤษสำหรับนักศึกษา ดนตรีชั้นปีที่ 4 สาขาวิชาการแสดงดนตรีและดนตรีแจ๊ส
		5. สนับสนุนให้นำเทคโนโลยีมาใช้ในการเพิ่มประสิทธิภาพการให้ คำปรึกษาทางวิชาการแก่นักศึกษา เช่น การติดต่อระหว่างอาจารย์และ นักศึกษาทางออนไลน์ และการใช้ระบบที่ปรึกษาออนไลน์ของ มหาวิทยาลัยศิลปากร เป็นต้น โดยคณะกรรมการวิชาการและอาจารย์ ประจำหลักสูตรของคณะ ร่วมประชุมเพื่อพัฒนา/ปรับปรุงการให้ คำปรึกษาทางวิชาการแก่นักศึกษา โดยในปีการศึกษา 2559 สนับสนุนให้ อาจารย์นำเทคโนโลยีมาใช้ในการติดต่อระหว่างอาจารย์และนักศึกษาทาง ออนไลน์ และการใช้ระบบที่ปรึกษาออนไลน์ของมหาวิทยาลัยศิลปากร
<p>ตัว บ ง ชี้ 1.6 กิจกรรมนักศึกษา ระดับปริญญาตรี</p>	<p>จุดที่ควรพัฒนา 1. ผลการประเมินแผนการจัด กิจกรร ม นัก ศึ ก ษา ใน ปี การศึ ก ษา 2558 ยังไม่ได้ถูก นำไปปรับปรุง เพื่อนำไปใช้ใน แผนปีการศึกษา 2559</p> <p>ข้อเสนอแนะในการปรับปรุง 1. ควรนำผลการประเมินในปี การศึ ก ษา ไปใช้ปรับปรุงแผน ให้ทันรอบปีการศึกษา ภายใน ช่วงเดือนกรกฎาคมในปี การศึ ก ษานั้นๆ ก่อนรอบปี การศึ ก ษาถัดไป</p> <p>2. คณะสามารถจัดกิจกรรม หรือโครงการที่ครอบคลุม ทักษะนักศึกษาหลายด้าน ภายในหนึ่งโครงการ</p>	<p>1. งานแผนและประกันคุณภาพการศึกษา ปรับระบบและกลไกในการ วิเคราะห์และประเมินผลสำเร็จในการดำเนินงานตามแผนปีปัจจุบันและ การจัดทำแผนดำเนินงานปีต่อไป จากเดือนกันยายนของทุกปี เป็นเดือน กรกฎาคม เพื่อให้สามารถนำผลการประเมินในปีการศึกษาไปใช้ปรับปรุง แผนให้ทันก่อนรอบปีการศึกษาถัดไป ซึ่งได้แจ้งให้ผู้บริหารทุกท่านทราบ แล้วในการประชุมคณะกรรมการฝ่ายวางแผนและประกันคุณภาพ การศึกษา ครั้งที่ ครั้งที่ 2/2559 เมื่อวันที่วันจันทร์ที่ 19 กันยายน 2559</p> <p>2. พัฒนาทักษะการใช้เทคโนโลยีสารสนเทศให้กับนักศึกษา โดยการ สนับสนุนให้นักศึกษาจัดทำวิดีโอแนะนำเอกสารคดีสรุปโครงการและนำไป เผยแพร่ทางสื่อสังคมออนไลน์ เพื่อประชาสัมพันธ์โครงการต่างๆ ก่อนการ จัดกิจกรรม และมีการจัดทำวิดีโอเพื่อเผยแพร่ถึงประโยชน์ของกิจกรรม นั้นๆ หลังการจัดกิจกรรมเสร็จสิ้น และมีการเผยแพร่ลงในสื่อสังคม ออนไลน์ เช่น โครงการวางแผนรับนักศึกษาใหม่อย่างสร้างสรรค์ กิจกรรม ในวันพระราชทานปริญญาบัตร โครงการรับนักศึกษาใหม่ระดับ มหาวิทยาลัย และโครงการ SUFM Sport Day</p>
		3. ส่งเสริมให้นักศึกษาเข้ามามีส่วนร่วมในกระบวนการทำงานมากยิ่งขึ้น โดยมอบหมายให้นักศึกษาเป็นผู้รับผิดชอบแทนเจ้าหน้าที่ของคณะในการ ดูแลระบบและช่องทางการเผยแพร่ทาง facebook กิจกรรมนักศึกษา โดยมีเจ้าหน้าที่ของคณะดูแลให้คำปรึกษา นักศึกษาจัดทำเพจ Facebook ชื่อ เพจ “เด็กดู” โดยนักศึกษาจะเป็นผู้ดูแลระบบด้วยตนเอง จุดประสงค์

องค์ประกอบ	ข้อเสนอแนะจากคณะผู้ประเมิน	ผลการดำเนินการ
		หลักของเพลงคือการจัดทำขึ้นเพื่อใช้ความรู้ที่ได้จากในวิชาเรียนมาปฏิบัติจริง ในเนื้อหาของเพลงจะเป็นการนำเสนอกิจกรรมต่างๆ ที่เกิดขึ้นในคณะดุริยางคศาสตร์ และมหาวิทยาลัย จากมุมมองของนักศึกษา
		4. งานกิจการนักศึกษาสนับสนุนให้นักศึกษาเป็นผู้นำเสนอแนวคิดในการจัดโครงการ โดยการจัดโครงการสัมมนาเชิงปฏิบัติการเชิงประกันคุณภาพและโครงการกิจการนักศึกษา ปีงบประมาณ 2560 เพื่อให้นักศึกษาได้เสนอกิจกรรมหรือโครงการที่อยากให้ออกมาจัดขึ้นในแผนพัฒนาคุณภาพนักศึกษา ซึ่งได้เสนอคณะกรรมการบริหารพิจารณาให้ความเห็นชอบแล้ว
องค์ประกอบที่ 2 การวิจัย ตัวบ่งชี้ 2.1 ระบบและกลไกการบริหารและพัฒนา งานวิจัยหรืองานสร้างสรรค์	-	1. ร่วมกับบัณฑิตวิทยาลัยมหาวิทยาลัยศิลปากร จัดโครงการเผยแพร่ผลงานสร้างสรรค์ในระดับนานาชาติ The International Creative Art Disseminating (ICAD) ในเดือนกรกฎาคม 2560 โดยมีนักศึกษาเข้าร่วมเผยแพร่ผลงานสร้างสรรค์และนำเสนอผลงานวิชาการ
ตัวบ่งชี้ 2.2 เงินสนับสนุนงานวิจัยและงานสร้างสรรค์	จุดแข็ง 1. คณะมีแนวโน้มได้รับทุนสนับสนุนจากภายนอกสถาบันในสัดส่วนที่มากกว่าเงินสนับสนุนจากภายในสถาบันมากขึ้นทุกปี และมีการกระจายของทุนและนักวิจัยแสดงถึงศักยภาพการวิจัยของคณะในการบริหารจัดการด้านการวิจัยที่ดี	1. ส่งเสริมให้บุคลากรผลิตผลงานวิจัยและงานสร้างสรรค์ที่มีประเด็นที่ตรงกับความต้องการของหน่วยงานภายนอก และหาเงินทุนสนับสนุนจากภายนอกมากขึ้น โดยบริหารจัดการด้านงานวิจัยและงานสร้างสรรค์ทั้งด้านงบประมาณ บุคลากร เครื่องมืออุปกรณ์และระบบกลไกการดำเนินงานอย่างเหมาะสม เช่น การจัดตั้งกองทุนวิจัยสร้างสรรค์ตามนโยบายของมหาวิทยาลัยศิลปากรโดยจัดสรรงบประมาณร้อยละ 5 เป็นกองทุนดังกล่าวทุกปี การจัดโครงการ/กิจกรรมพัฒนาศักยภาพด้านการวิจัยสร้างสรรค์ของคณาจารย์อย่างต่อเนื่องตามความต้องการของคณาจารย์หรือเป็นประเด็นที่ควรพัฒนา การประชาสัมพันธ์แหล่งทุนวิจัยทั้งจากภายในและภายนอกมหาวิทยาลัยเพื่อให้คณาจารย์เข้าถึงแหล่งทุนต่างๆ ได้อย่างทั่วถึง และมีเจ้าหน้าที่ประสานงานด้านการวิจัยสร้างสรรค์ จึงทำให้คณาจารย์ตระหนักถึงความสำคัญของการทำผลงานวิจัยและสร้างสรรค์มากขึ้น รวมถึงสามารถพัฒนาคุณภาพของผลงานทำให้ได้รับงบประมาณวิจัยจากภายนอกมีแนวโน้มที่เพิ่มขึ้นอย่างต่อเนื่อง แผนบริหารงานวิจัยและสร้างสรรค์ ประจำปีการศึกษา 2559/ปีงบประมาณ พ.ศ.2560 มุ่งเน้นให้คณาจารย์จัดทำโครงการวิจัย/งานสร้างสรรค์ที่บูรณาการระหว่างหลักสูตร โดยมีมิติเชื่อมโยงด้านดนตรี อดสาหกรรมดนตรี และธุรกิจบันเทิง

องค์ประกอบ	ข้อเสนอแนะจากคณะผู้ประเมิน	ผลการดำเนินการ
		2. จัดระบบกลไกในการให้คณาจารย์ที่เชี่ยวชาญด้านการวิจัยให้คำปรึกษาและแนะนำเพื่อพัฒนาหัวข้อการทำวิจัยสร้างสรรค์ให้เกิดประโยชน์ และมุ่งพัฒนาคุณภาพการวิจัยให้สูงขึ้น โดยมีระบบสนับสนุนให้คณาจารย์ที่เชี่ยวชาญด้านการวิจัยให้คำปรึกษาและแนะนำ โดยให้โครงการวิจัย/งานสร้างสรรค์สามารถตั้งงบประมาณร้อยละ 10 ของโครงการฯ เพื่อเป็นค่าตอบแทนที่ปรึกษาโครงการ
		3. พัฒนาการบูรณาการงานวิจัย/สร้างสรรค์ เพื่อการเรียนการสอน โดยสนับสนุนให้โครงการวิจัยฯ ของคณาจารย์ มีนักศึกษาบัณฑิตศึกษาและระดับปริญญาตรีเข้าร่วม และส่งเสริมการนำเสนอผลงานวิชาการของนักศึกษาปริญญาโท โดยในรายวิชาสัมมนาให้นักศึกษามีการนำเสนอผลงานวิชาการในชั้นเรียน และมีการจัดสรรทุนอุดหนุนการนำเสนอผลงานทางวิชาแก่นักศึกษาที่เข้าร่วมและนักศึกษาที่นำเสนอผลงานวิชาการในที่ประชุมวิชาการ
ตัว บ ง ชี้ 2.3 ผลงานวิชาการ ของอาจารย์ประจำ และนักวิจัย	<u>ข้อเสนอแนะในการปรับปรุง</u> 1. ควรสนับสนุนและส่งเสริมให้อาจารย์ผลิตตำราในการสอน	1. สนับสนุนให้อาจารย์เข้าร่วมอบรมการผลิตตำรา และหนังสือวิชาการรูปแบบต่าง ๆ และการเผยแพร่ผลงานออกสู่สาธารณะ โดยประชาสัมพันธ์โครงการ/กิจกรรมการอบรมการผลิตตำรา และหนังสือวิชาการที่จัดโดยหน่วยงานภายในและภายนอกมหาวิทยาลัยให้บุคลากรทราบทางช่องทางต่างๆ เช่น facebook อีเมล และบอร์ดประชาสัมพันธ์ และสนับสนุนงบประมาณเข้าร่วมการอบรมสัมมนาเพื่อพัฒนาศักยภาพการจัดการเรียนการสอนและการผลิตผลงานทางวิชาการ
		2. ส่งเสริมให้อาจารย์ผลิตผลงานวิชาการนอกเหนือจากงานสร้างสรรค์ให้มากขึ้น (ประเภทหนังสือตำรา บทความวิชาการ และบทความวิจัย) โดยสนับสนุนงบประมาณการจัดพิมพ์เผยแพร่ผลงานทางวิชาการ/งานสร้างสรรค์ ประกอบด้วย การจัดทำตำรา หนังสือ ผลงานวิจัยฉบับสมบูรณ์ เอกสารประกอบการสอนและเอกสารคำสอน และผลงานสร้างสรรค์ในลักษณะอื่นๆ และจัดโครงการจัดการความรู้ด้านวิจัยและงานสร้างสรรค์ เรื่อง การเขียนและการนำเสนอรายงานวิจัยและงานสร้างสรรค์ทางด้านดนตรี
		3. สนับสนุนงบประมาณในการเผยแพร่ผลงานวิจัยในระดับนานาชาติจำนวน 20,000 บาท และเผยแพร่ผลงานสร้างสรรค์ในระดับนานาชาติจำนวน 50,000 บาท งบประมาณเป็นเงินรางวัลสนับสนุนการเผยแพร่ผลงานวิจัยในระดับนานาชาติจำนวน 2,000 - 5,000 บาท เงินรางวัลสำหรับการเผยแพร่ผลงานสร้างสรรค์ในระดับนานาชาติจำนวน 5,000 บาท และการเข้าฟังการนำเสนอผลงานทางวิชาการในระดับนานาชาติ

องค์ประกอบ	ข้อเสนอแนะจากคณะผู้ประเมิน	ผลการดำเนินการ
<p>องค์ประกอบที่ 3 การบริการวิชาการ</p> <p>ตัวบ่งชี้ 3.1 การบริการวิชาการแก่สังคม</p>	<p>ข้อเสนอแนะในการปรับปรุง</p> <p>1. ปรับการนำเสนอข้อมูลการมีส่วนร่วมกับมหาวิทยาลัยในการบริการวิชาการให้ชัดเจน</p> <p>วิธีปฏิบัติที่ดี/นวัตกรรม</p> <p>คณะมีการจัดทำโครงการความร่วมมือทางวิชาการเพื่อพัฒนาศักยภาพนักเรียนในระดับมัธยมศึกษาที่มีความสามารถพิเศษทางด้านดนตรีอย่างเป็นรูปธรรมและดำเนินการอย่างต่อเนื่อง</p>	<p>1. คัดเลือกโครงการที่คณะมีส่วนร่วมกับมหาวิทยาลัยในการบริการวิชาการ โดยสนับสนุนคณาจารย์ให้มีส่วนร่วมในการให้บริการวิชาการกับมหาวิทยาลัยศิลปากร เช่น โครงการวันคล้ายวันสถาปนามหาวิทยาลัยศิลปากร ทุกวันที่ 12 ตุลาคม ของทุกปี ซึ่งจัดกิจกรรมการแนะนำการศึกษาต่อและจัดสอนความรู้ด้านดนตรีเบื้องต้นให้กับนักเรียนระดับมัธยมศึกษาที่มาร่วมงาน และการให้บริการวิชาการร่วมกับสถาบันบริการวิชาการของมหาวิทยาลัยศิลปากร ซึ่งเน้นการให้บริการวิชาการแก่สังคมในสาขาที่มหาวิทยาลัยเปิดสอน และ/หรือ สาขาที่มหาวิทยาลัยมีศักยภาพในการให้บริการ</p>
		<p>2. จัดหาความร่วมมือจากองค์กรภายนอกหรือผู้มีส่วนได้ส่วนเสีย สนับสนุนงบประมาณเพื่อจัดโครงการ คณะฯ มุ่งเน้นการจัดโครงการ/กิจกรรมเพื่อสร้างความสัมพันธ์กับเครือข่ายความร่วมมือทั้งจากหน่วยงานภายในมหาวิทยาลัย หน่วยงานภาครัฐและภาคเอกชนภายนอก ตลอดจนบุคคลที่สนใจและให้การสนับสนุนส่งเสริมทางด้านดนตรี โดยในปีการศึกษา 2559 องค์การบริหารส่วนจังหวัดจันทบุรี สนับสนุนงบประมาณในการจัด Chanthaburi Music Camp 2016 ซึ่งเป็นกิจกรรมในโครงการศิลปากรรับผิดชอบต่อสังคม (University Social Responsibility)</p>
		<p>3. สนับสนุนให้นักศึกษابุรณาการองค์ความรู้ไปสู่การบริการวิชาการตามบริบทของชุมชน ท้องถิ่นและสังคมอย่างสร้างสรรค์ ในโครงการ Music and Entertainment Business Talk โครงการนิทรรศการดนตรีและธุรกิจบันเทิง และโครงการประกวดจัดทำแผนการตลาดธุรกิจดนตรีและบันเทิง</p>
		<p>4. สนับสนุนให้มีการบูรณาการงานบริการวิชาการแก่สังคมกับงานวิจัยและงานสร้างสรรค์ โดยมอบหมายให้คณาจารย์นำผลการให้บริการวิชาการแก่สังคมมาใช้ในการพัฒนางานวิจัยและงานสร้างสรรค์ จำนวน 1 โครงการ ได้แก่ กิจกรรม Feroci Philharmonic Academy ในโครงการศิลปากรรับผิดชอบต่อสังคม (University Social Responsibility)</p>
		<p>5. ส่งเสริมให้อาจารย์เขียนบทความวิชาการจากองค์ความรู้ที่ได้รับจากการจัดโครงการบริการวิชาการแก่สังคมอย่างน้อยปีละ 1 บทความ ในโครงการ Music Composition</p>

องค์ประกอบ	ข้อเสนอแนะจากคณะผู้ประเมิน	ผลการดำเนินการ
		<p>6. สืบหาความต้องการของชุมชนและสังคมกลุ่มอื่นๆ เพิ่มมากขึ้น นอกเหนือจากหน่วยงานและบุคคลที่เคยสำรวจและเคยเข้ารับบริการวิชาการจากคณะฯ โดยคณะฯ สืบหาประเด็นที่ชุมชนและสังคมต้องการรับบริการวิชาการเป็นประจำทุกปี ซึ่งดำเนินการสำรวจ 3 แนวทาง ได้แก่ แนวทางที่ 1 การสำรวจความต้องการของสังคม แนวทางที่ 2 การเปิดให้หน่วยงานภายนอกขอความร่วมมือในการจัดโครงการบริการวิชาการทั้งทางเว็บไซต์และจดหมายขอความร่วมมือ และแนวทางที่ 3 การศึกษาความต่อเนื่องของโครงการเดิม และนำข้อมูลดังกล่าวมาใช้ประกอบการจัดทำแผนบริการวิชาการแก่สังคม โดยในปีการศึกษา 2559 ได้เพิ่มกลุ่มตัวอย่างในการสำรวจแนวทางที่ 1 จากหน่วยงานและบุคคลที่เคยสำรวจและเคยเข้ารับบริการวิชาการจากคณะฯ เป็นกลุ่มคนที่มาเข้าร่วมกิจกรรมของมหาวิทยาลัย</p>
<p>องค์ประกอบที่ 4 การทำนุบำรุง ศิลปะและ วัฒนธรรม ตัวบ่งชี้ 4.1 ระบบ และกลไกการทำ นุบำรุงศิลปะและ วัฒนธรรม</p>	<p>จุดแข็ง 1. คณาจารย์ได้รับเชิญไปเป็นวิทยากรผู้ทรงคุณวุฒิในระดับชาติและนานาชาติ 2. มีโครงการทำนุบำรุงศิลปวัฒนธรรมที่ดำเนินการมาอย่างต่อเนื่อง และได้รับการยอมรับในระดับชาติ (Thailand Jazz Competition ครั้งที่ 11)</p>	<p>1. สร้างความร่วมมือกับหน่วยงานที่จัดให้มีการบริการวิชาการอยู่แล้ว ให้สามารถนำมาต่อยอดในลักษณะการให้บริการวิชาการความรู้ทางด้านดนตรีที่สามารถเอามาบูรณาการจนเกิดเป็นการแสดงศิลปวัฒนธรรม โดยจัดโครงการเครือข่ายสถาบันการศึกษาเพื่อการอนุรักษ์และพัฒนาดนตรีพื้นบ้านอุษาคเนย์ภาคพื้นทวีป ซึ่งเป็นโครงการแลกเปลี่ยนบุคลากรนักศึกษา การให้บริการวิชาการแก่สถาบันในเครือข่าย และแลกเปลี่ยนศิลปวัฒนธรรมทางดนตรี ที่ได้ดำเนินการต่อเนื่องมาตั้งแต่ปี พ.ศ. 2556 โดยในปีการศึกษา 2559 มีการเปลี่ยนรูปแบบการจัดโครงการฯ ให้มีการบูรณาการความรู้ที่ได้จากประเทศที่ได้สร้างความร่วมมือ จึงได้มีการจัดทำซีดีบทเพลงพระราชนิพนธ์เพื่อรำลึกพระอัจฉริยภาพทางดนตรีในพระบาทสมเด็จพระปรมินทรมหาภูมิพลอดุลยเดช โดยนำบทเพลงมาเรียบเรียงใหม่โดยใช้เครื่องดนตรีประเทศเพื่อนบ้าน อาทิ พิณพม่า ตำนับาว จากประเทศเวียดนาม</p>
		<p>2. สร้างความร่วมมือทางด้านศิลปะและวัฒนธรรมกับประเทศสมาชิกในอาเซียนให้ครบทุกประเทศเพื่อส่งเสริมการแลกเปลี่ยนทางศิลปะและวัฒนธรรม และความร่วมมือทางวิชาการ โดยจัดโครงการเครือข่ายสถาบันการศึกษาเพื่อการอนุรักษ์และพัฒนาดนตรีพื้นบ้านอุษาคเนย์ภาคพื้นทวีป ได้ดำเนินการต่อเนื่องมาตั้งแต่ปี พ.ศ. 2556 โดยได้จัดโครงการร่วมกับประเทศ 5 ประเทศ ได้แก่ สาธารณรัฐสิงคโปร์ สาธารณรัฐแห่งสหภาพพม่า ราชอาณาจักรกัมพูชา สาธารณรัฐประชาธิปไตยประชาชนลาว และประเทศมาเลเซีย ส่งผลให้เกิดความแลกเปลี่ยนทางวิชาการโดยคณะฯ มีนักศึกษาแลกเปลี่ยนเข้ามาศึกษาในระดับปริญญาตรีและปริญญาโทจาก 3 ประเทศ ทั้งนี้เนื่องด้วยในปีการศึกษา 2559 มีการเปลี่ยนรูปแบบการจัดโครงการฯ ให้มีการบูรณา</p>

องค์ประกอบ	ข้อเสนอแนะจากคณะผู้ประเมิน	ผลการดำเนินการ
		<p>การความรู้ที่ได้จากประเทศที่ได้สร้างความร่วมมือ จึงได้มีการจัดทำซีดีบทเพลงพระราชนิพนธ์เพื่อรำลึกพระอัจฉริยภาพทางดนตรีในพระบาทสมเด็จพระปรมินทรมหาภูมิพลอดุลยเดช โดยนำบทเพลงมาเรียบเรียงใหม่โดยใช้เครื่องดนตรีประเทศเพื่อนบ้าน อาทิ พิณพม่า ด่านบ่าว จากประเทศเวียดนาม</p>
		<p>3. ขอความร่วมมือจากหน่วยงานทางด้านศิลปวัฒนธรรมที่เป็นเอกลักษณ์ของไทย เข้ามามีส่วนร่วมในกิจกรรมของคณะฯ เพื่อให้มีการพัฒนาโครงการให้มีการส่งเสริมการอนุรักษ์เอกลักษณ์ของชาติด้านดนตรี โดยคณะดุริยางคศาสตร์ ร่วมกับ กรมส่งเสริมวัฒนธรรม กระทรวงวัฒนธรรม จัดการแสดงดนตรี Tribute ceremony in remembrance of HM. King Bhumibol Adulyadej ในวันที่ 18 ธันวาคม 2559 ณ หอประชุมใหญ่ ศูนย์วัฒนธรรมแห่งประเทศไทย โดยบรรเลงบทเพลงพระราชนิพนธ์ในพระบาทสมเด็จพระปรมินทรมหาภูมิพลอดุลยเดช และมีการนำเครื่องดนตรีไทยมาบรรเลงแสดงในเพลง สรรเสริญพระนารายณ์ ในงานดังกล่าว</p>
		<p>4. พัฒนารูปแบบการจัดกิจกรรมการประกวดดนตรีเยาวชน ในโครงการวันสถาปนามหาวิทยาลัยศิลปากร ประจำปี พ.ศ.2559 โดยพิจารณาคะแนนพิเศษให้กับผู้เข้าแข่งขันที่นำเครื่องดนตรีไทยและลักษณะดนตรีที่แสดงออกถึงความเป็นไทยมาเป็นส่วนหนึ่งในการแสดง ซึ่งผู้เข้าแข่งขันทุกวงได้นำเครื่องดนตรีไทยและบทเพลงไทยมาใช้ในการประกวด จากผลการประกวดมีผู้ได้รับรางวัล The Best Performance จากการขับเสภาในการประกวด และคณะฯ ได้ให้ทุนการศึกษาเรียนระดับปริญญาตรีตลอดระยะเวลา 4 ปี ในสาขาดนตรีแจ๊ส เครื่องมือเอกซ์บรัอง</p>
		<p>5. มีโครงการทำนุบำรุงศิลปวัฒนธรรมที่มีการบูรณาการกับการเรียนการสอนและการวิจัย โดยคอนเสิร์ต Feroci Philharmonic Winds plays "Anglo-French Festival" conducted by Douglas Bostock ได้มีการจัดกิจกรรมบูรณาการเรียนการสอน ในรายวิชา รววมวง และ การอำนวยการเพลง โดยใช้ชื่อกิจกรรม 2017 Douglas Bostock Conducting Masterclass and Competition at Silpakorn University support by Feroci Philharmonic Society</p>
		<p>6. สร้างระบบและกลไกในการจัดเก็บโครงการทำนุบำรุงศิลปวัฒนธรรม ในฐานข้อมูลดิจิทัล (ด้านภาพและเสียง) อย่างเป็นรูปธรรม โดยฝ่ายกิจการพิเศษได้มีการขออนุมัติจัดซื้อ storage เพื่อจัดเก็บข้อมูลโครงการทำนุบำรุงฯ ของคณะ ได้แก่ คอนเสิร์ตเฟโรซี โครงการ TJC โครงการอาเซียน โดยแต่ละโครงการจะมีการผลิตวีดีโอบันทึกภาพ และนำส่งต่อให้ฝ่ายสำเนาข้อมูลจัดเก็บในห้องสมุด</p>

องค์ประกอบ	ข้อเสนอแนะจากคณะผู้ประเมิน	ผลการดำเนินการ
		7. เพิ่มประสิทธิภาพในการประชาสัมพันธ์โครงการที่ดีและมีศักยภาพในการสร้างชื่อเสียงให้คณะดุริยางคศาสตร์และมหาวิทยาลัยศิลปากร โดยฝ่ายกิจการพิเศษได้มีการจัดทำหนังสือประชาสัมพันธ์คณะฯ ซึ่งรวบรวมข้อมูลเกี่ยวกับคณะฯ หลักสูตร 5 หลักสูตร และกิจกรรมตลอดทั้งปีที่ผ่านมา เพื่อให้เป็นข้อมูลในการประชาสัมพันธ์คณะฯ ทั้งในและต่างประเทศ
องค์ประกอบที่ 5 การบริหารจัดการ ตัวบ่งชี้ 5.1 การบริหารของคณะเพื่อการกำกับติดตามผลลัพธ์ตามพันธกิจ กลุ่มสถาบัน และเอกลักษณ์ของคณะ	<p>จุดแข็ง</p> <p>1. คณะมีการวิเคราะห์ต้นทุนต่อหน่วย สัดส่วนด้านต่างๆ ประสิทธิภาพ ประสิทธิผล และโอกาสทางการแข่งขัน อย่างครบถ้วน</p> <p>2. มีการบริหารจัดการบุคลากรที่มีประสิทธิภาพและมีประสิทธิผล ส่งผลดีต่ออัตราการคงอยู่ของอาจารย์</p> <p>ข้อเสนอแนะในการปรับปรุง</p> <p>คณะควรจัดทำแผนกลยุทธ์ทางการเงินในระยะยาว และแผนการบริหารจัดการความเสี่ยงเพื่อการบริหารจัดการด้านงบประมาณที่เพียงพอสำหรับคณะในอนาคต</p>	<p>1. จัดทำรายงานการวิเคราะห์ข้อมูลทางการเงิน ประกอบไปด้วย ต้นทุนต่อหน่วยในแต่ละหลักสูตร สัดส่วนค่าใช้จ่ายเพื่อพัฒนานักศึกษา อาจารย์ บุคลากร และการจัดการเรียนการสอน เพื่อวิเคราะห์ความคุ้มค่าในการบริหารหลักสูตร ประสิทธิภาพ ประสิทธิผลในการผลิตบัณฑิต และโอกาสในการแข่งขัน และนำมาใช้ในการกำหนดนโยบายและมาตรการผลักดันการเพิ่มรายได้</p> <p>2. จัดทำแผนกลยุทธ์ทางการเงินระยะยาว ปีงบประมาณ พ.ศ.2558 - 2563 โดยคำนึงถึงการจัดหางบประมาณที่เพียงพอสำหรับการดำเนินงานการจัดสรรงบประมาณอย่างเหมาะสมตามพันธกิจ การบริหารงบประมาณตามแผนและการติดตามตรวจสอบการใช้จ่าย ตลอดจนการส่งเสริมให้บุคลากรใช้ทรัพยากรอย่างประหยัดและคุ้มค่า และคำนึงถึงความเสี่ยงด้านงบประมาณ ทั้งด้านต้นทุนการดำเนินงานของคณะดุริยางคศาสตร์อยู่ในอัตราที่สูง ซึ่งคณะฯ จัดการความเสี่ยงโดยการจัดทำรายงานการวิเคราะห์ข้อมูลทางการเงินและนำข้อมูลมาใช้ในการบริหารจัดการงบประมาณ และความเสี่ยงด้านการพึ่งพารายรับจากค่าธรรมเนียมการศึกษาเพียงแหล่งเดียว ซึ่งคณะฯ จัดการความเสี่ยงโดยการจัดโครงการ/กิจกรรมเพื่อหารายได้ผ่านโครงการบริการวิชาการแก่สังคม</p>
		3. คณะฯ มุ่งเน้นการจัดโครงการ/กิจกรรมเพื่อสร้างความสัมพันธ์กับเครือข่ายความร่วมมือทั้งจากหน่วยงานภายในมหาวิทยาลัย หน่วยงานภาครัฐและภาคเอกชนภายนอก ตลอดจนบุคคลที่สนใจและให้การสนับสนุนส่งเสริมทางด้านดนตรี จึงทำให้ได้รับการสนับสนุนงบประมาณ เช่น ทุนการศึกษาจาก รศ.ดร.เรณู เวชรัชต์พิมล และงบประมาณเพื่อพัฒนากายภาพและการขยายพื้นที่จาก ศาสตราจารย์เกียรติคุณ ดร.ตรีังใจ บุรณสมภพ และอาจารย์นนท์ บุรณสมภพ ตลอดจนการช่วยเหลือที่ไม่ได้อยู่ในรูปของตัวเงิน เช่น การสนับสนุนพื้นที่และอุปกรณ์เครื่องดนตรีสำหรับการจัดกิจกรรมต่างๆ มาอย่างต่อเนื่อง
		4. งานแผนและประกันคุณภาพการศึกษา ปรับระบบและกลไกในการวิเคราะห์และประเมินผลสำเร็จในการดำเนินงานตามแผนปีปัจจุบันและการจัดทำแผนดำเนินงานปีต่อไป จากเดือนกันยายนของทุกปี เป็นเดือน

องค์ประกอบ	ข้อเสนอแนะจากคณะผู้ประเมิน	ผลการดำเนินการ
		กรกฎาคม เพื่อให้สามารถนำผลการประเมินในปีการศึกษาไปใช้ปรับปรุงแผนให้ทันก่อนรอบปีการศึกษาถัดไป ซึ่งได้แจ้งให้ผู้บริหารทุกท่านทราบแล้วในการประชุมคณะกรรมการฝ่ายวางแผนและประกันคุณภาพการศึกษา ครั้งที่ ครั้งที่ 2/2559 เมื่อวันที่วันจันทร์ที่ 19 กันยายน 2559
ตัวบ่งชี้ 5.2 ระบบกำกับประกันคุณภาพหลักสูตร	1. พัฒนาระบบการทวนสอบที่เหมาะสมกับธรรมชาติของสาขาคนตรี **	1. มอบหมายประธานหลักสูตรจัดทำแนวทางการทวนสอบที่เหมาะสมของแต่ละหลักสูตรและรายวิชาในหลักสูตร เสนอคณะกรรมการวิชาการพิจารณาให้ข้อเสนอแนะ และให้ความเห็นชอบเพื่อพัฒนาระบบการทวนสอบที่เหมาะสมกับธรรมชาติของสาขาคนตรี
	2. พัฒนาอาจารย์ประจำหลักสูตรให้มีคุณวุฒิและตำแหน่งทางวิชาการให้สูงขึ้น **	2. มีแผนบริหารและพัฒนาทรัพยากรบุคคลสายวิชาการ ทั้งด้านคุณวุฒิ การศึกษา ตำแหน่งทางวิชาการ การผลิตผลงานทางวิชาการเพื่อขอ กำหนดตำแหน่ง และการพัฒนาศักยภาพการปฏิบัติงาน ในส่วนของการพัฒนาคุณวุฒิการศึกษาคณะมีนโยบายสนับสนุนให้อาจารย์ที่มีคุณวุฒิปริญญาตรีทุกคนศึกษาต่อในระดับปริญญาโท และให้ทุนอาจารย์ที่มีคุณวุฒิระดับปริญญาโทศึกษาต่อในระดับปริญญาเอกปีละ 1 ทุน โดยให้ยื่นความจำนงค์ขอศึกษาล่วงหน้า การขอกำหนดตำแหน่งทางวิชาการ มีการเร่งรัดให้อาจารย์ที่มีคุณสมบัติครบยื่นขอกำหนดตำแหน่งโดยการลงนามในข้อตกลงการปฏิบัติงานกับคณบดีเป็นรายบุคคล และได้จัดสรรงบประมาณสนับสนุนเงินรางวัลให้อาจารย์ที่ได้รับกำหนดตำแหน่งทางวิชาการ ระดับผู้ช่วยศาสตราจารย์ จำนวน 5,000 บาท รองศาสตราจารย์ จำนวน 10,000 บาท และศาสตราจารย์ จำนวน 15,000 บาท

5. วัตถุประสงค์ในการประเมิน

5.1 ตรวจสอบและประเมินการดำเนินงานของคณะวิชา/หน่วยงาน ตามระบบและกลไก ที่สถาบันนั้น ๆ กำหนดขึ้น ทั้งนี้โดยการวิเคราะห์/เปรียบเทียบผลการดำเนินงานตามตัวบ่งชี้ในทุกองค์ประกอบคุณภาพว่าเป็นไปตามเกณฑ์และได้มาตรฐานที่กำหนดไว้

5.2 ให้คณะวิชา/หน่วยงานทราบสถานภาพของตนเอง อันจะนำไปสู่การกำหนดแนวทางในการพัฒนาคุณภาพไปสู่เกณฑ์และมาตรฐานที่ตั้งไว้

5.3 ให้คณะวิชา/หน่วยงานทราบจุดแข็ง จุดที่ควรพัฒนา/ปรับปรุง ตลอดจนได้รับข้อเสนอแนะในการพัฒนาการดำเนินงานเพื่อส่งเสริมจุดแข็งและพัฒนา จุดที่ควรปรับปรุงของคณะวิชา/หน่วยงาน เพื่อให้เกิดการพัฒนาอย่างต่อเนื่อง

6. วิธีการประเมิน

6.1 การเตรียมการและวางแผนก่อนตรวจเยี่ยม

คณะกรรมการประเมินคุณภาพการศึกษาภายใน ได้ประชุมเพื่อเตรียมการและวางแผนก่อนการประเมิน โดยศึกษาจากรายงานประจำปีที่เป็นรายงานการประเมินคุณภาพภายในของคณะครุศึกษาศาสตร์ ประจำปีการศึกษา 2559 และคณะกรรมการประเมินคุณภาพการศึกษาฯ ได้ประเมินร่วมกันโดยใช้พิชญพิจารณาในทุกตัวบ่งชี้ของแต่ละองค์ประกอบที่คณะครุศึกษาศาสตร์ได้ดำเนินการ

6.2 การดำเนินการระหว่างการตรวจเยี่ยม

คณะกรรมการประเมินคุณภาพการศึกษาภายในศึกษาเอกสารรายงานประจำปีที่เป็นรายงานการประเมินคุณภาพภายในของคณะครุศึกษาศาสตร์ ประจำปีการศึกษา 2559 ตรวจสอบรายการเอกสารอ้างอิงตามรายงานที่ระบุไว้ และการรวบรวมข้อมูลเพิ่มเติม จากการสัมภาษณ์ผู้บริหาร คณาจารย์ นักศึกษา ศิษย์เก่า และบุคลากรของคณะครุศึกษาศาสตร์เพื่อประกอบการพิจารณาประเมินคุณภาพภายใน

6.3 การดำเนินการหลังการตรวจเยี่ยม

คณะกรรมการประเมินคุณภาพการศึกษาภายใน ได้ประชุมร่วมกันในการพิจารณาผลการประเมินตนเองของคณะครุศึกษาศาสตร์ โดยได้เสนอแนะจุดแข็ง แนวทางเสริมจุดแข็ง จุดที่ควรพัฒนา และข้อเสนอแนะของแต่ละองค์ประกอบ สรุปผลการประเมินรายตัวบ่งชี้ และผลการประเมินรายองค์ประกอบการประเมินคุณภาพการศึกษาภายใน เพื่อจัดทำรายงานผลการประเมินคุณภาพการศึกษาภายใน

6.4 วิธีการตรวจสอบความถูกต้องนำเชื่อถือของข้อมูล

คณะกรรมการประเมินคุณภาพการศึกษาภายใน ได้ตรวจสอบความสอดคล้องและความถูกต้องจากรายงานประจำปีที่เป็นรายงานการประเมินคุณภาพภายใน ประจำปีการศึกษา 2559 กับเอกสารอ้างอิงและข้อมูลที่ได้จากการสัมภาษณ์เพิ่มเติม เพื่อตรวจสอบความถูกต้องและการดำเนินงานจริง

7. ผลการประเมินรายตัวบ่งชี้

คณะกรรมการฯ ได้ประชุมพิจารณาผลการประเมินด้วยวาจา เมื่อวันที่ 8 กันยายน 2560 แล้วเห็นว่า คณะครุศึกษาศาสตร์ มหาวิทยาลัยศิลปากร ได้ดำเนินการตามองค์ประกอบคุณภาพการจัดการศึกษา ทั้ง 5 องค์ประกอบ 13 ตัวบ่งชี้ ตามแนวทางของสำนักงานคณะกรรมการการอุดมศึกษา (สกอ.) มีผลการประเมินตามองค์ประกอบและตัวบ่งชี้ ดังรายละเอียดตามตารางที่ 1

ตารางที่ 1 สรุปผลการประเมินรายตัวบ่งชี้ของสำนักงานคณะกรรมการการอุดมศึกษา

ตัวบ่งชี้คุณภาพ	เป้าหมาย	ผลการดำเนินงาน		คะแนนประเมินของคณะตุรียางคศาสตร์	คะแนนประเมินโดยคณะกรรมการ (เกณฑ์ สกอ.)	หมายเหตุ (เหตุผลของการประเมินที่ต่างจากที่ระบุใน SAR)
		ตัวตั้ง	ผลลัพธ์ (% หรือ สัดส่วนตัว)			
		ตัวหาร				
องค์ประกอบที่ 1 การผลิตบัณฑิต						
ตัวบ่งชี้ที่ 1.1 ผลการบริหารจัดการหลักสูตรโดยรวม	3.01 คะแนน	16.51	3.30	3.30	3.30	
		5				
ตัวบ่งชี้ที่ 1.2 อาจารย์ประจำคณะที่มีคุณวุฒิปริญญาเอก	ร้อยละ 32	8	28.57	1.79	1.79	
		28				
ตัวบ่งชี้ที่ 1.3 อาจารย์ประจำคณะที่ดำรงตำแหน่งทางวิชาการ	ร้อยละ 15	6	21.43	1.34	1.34	
		28				
ตัวบ่งชี้ที่ 1.4 จำนวนนักศึกษาเต็มเวลาเทียบเท่าต่อจำนวนอาจารย์ประจำ (กลุ่มศิลปกรรมศาสตร์ วจิตรศิลป์และประยุกต์ศิลป์)	<18:1 และ >20:1	332.57	15.12			
		22				
หาค่าความแตกต่างกลุ่มศิลปกรรมศาสตร์ วจิตรศิลป์และประยุกต์ศิลป์		15.12 - 8	89.00	0.00	0.00	
		8				

ตารางที่ 1 สรุปผลการประเมินรายตัวบ่งชี้ของสำนักงานคณะกรรมการการอุดมศึกษา

ตัวบ่งชี้คุณภาพ	เป้าหมาย	ผลการดำเนินงาน		คะแนนประเมินของคณะดูริยางคศาสตร์	คะแนนประเมินโดยคณะกรรมการ (เกณฑ์ สกอ.)	หมายเหตุ (เหตุผลของการประเมินที่ต่างจากที่ระบุใน SAR)
		ตัวตั้ง	ผลลัพธ์ (% หรือ สัดส่วนตัว)			
		ตัวหาร				
จำนวนนักศึกษาเต็มเวลาเทียบเท่าต่อจำนวนอาจารย์ประจำ (กลุ่มสังคมศาสตร์/มนุษยศาสตร์)		133.89	26.78			
		5				
หาค่าความแตกต่างกลุ่มสังคมศาสตร์/มนุษยศาสตร์		26.78 - 25	7.11	3.22	3.22	
		25				
เฉลี่ยคะแนนของ 2 กลุ่มสาขา		0 + 3.22	1.61	1.61	1.61	
		2				
ตัวบ่งชี้ที่ 1.5 การบริการนักศึกษา ระดับปริญญาตรี	6 ข้อ	6 ข้อ		5.00	5.00	
ตัวบ่งชี้ที่ 1.6 กิจกรรมนักศึกษา ระดับปริญญาตรี	6 ข้อ	6 ข้อ		5.00	5.00	
เฉลี่ยองค์ประกอบที่ 1	ตามเกณฑ์ สกอ.			3.01	3.01	

ตารางที่ 1 สรุปผลการประเมินรายตัวบ่งชี้ของสำนักงานคณะกรรมการการอุดมศึกษา

ตัวบ่งชี้คุณภาพ	เป้าหมาย	ผลการดำเนินงาน		คะแนนประเมินของคณะตุรียงศาสตร	คะแนนประเมินโดยคณะกรรมการ (เกณฑ์ สกอ.)	หมายเหตุ (เหตุผลของการประเมินที่ต่างจากที่ระบุใน SAR)
		ตัวตั้ง	ผลลัพธ์ (% หรือ สัดส่วน)			
		ตัวหาร				
องค์ประกอบที่ 2 การวิจัย						
ตัวบ่งชี้ที่ 2.1 ระบบและกลไกการบริหารและพัฒนางานวิจัยหรืองานสร้างสรรค์	6 ข้อ	6 ข้อ		5.00	5.00	
ตัวบ่งชี้ที่ 2.2 เงินสนับสนุนงานวิจัยและงานสร้างสรรค์	100,000 บาท/คน	2,731,250.00	101,157.41	5.00	5.00	
		27				
ตัวบ่งชี้ที่ 2.3 ผลงานวิชาการของอาจารย์ประจำและนักวิจัย	ร้อยละ 40	12.6	45.00	5.00	5.00	
		28				
เฉลี่ยองค์ประกอบที่ 2	ตามเกณฑ์ สกอ.			5.00	5.00	
องค์ประกอบที่ 3 การบริการวิชาการ						
ตัวบ่งชี้ 3.1 การบริการวิชาการแก่สังคม	6 ข้อ	6 ข้อ		5.00	5.00	
เฉลี่ยองค์ประกอบที่ 3	ตามเกณฑ์ สกอ.			5.00	5.00	

ตารางที่ 1 สรุปผลการประเมินรายตัวบ่งชี้ของสำนักงานคณะกรรมการการอุดมศึกษา

ตัวบ่งชี้คุณภาพ	เป้าหมาย	ผลการดำเนินงาน		คะแนนประเมินของคณะตุรียางคศาสตร์	คะแนนประเมินโดยคณะกรรมการ (เกณฑ์ สกอ.)	หมายเหตุ (เหตุผลของการประเมินที่ต่างจากที่ระบุใน SAR)
		ตัวตั้ง	ผลลัพธ์ (% หรือ สัดส่วนตัว)			
		ตัวหาร				
องค์ประกอบที่ 4 การทำนุบำรุงศิลปะและวัฒนธรรม						
ตัวบ่งชี้ 4.1 ระบบและกลไกการทำนุบำรุงศิลปะและวัฒนธรรม	7 ข้อ		7 ข้อ	5.00	5.00	
เฉลี่ยองค์ประกอบที่ 4	ตามเกณฑ์ สกอ.			5.00	5.00	
องค์ประกอบที่ 5 การบริหารจัดการ						
ตัวบ่งชี้ 5.1 การบริหารของคณะเพื่อการกำกับติดตามผลลัพธ์ตามพันธกิจ กลุ่มสถาบัน และเอกลักษณ์ของคณะ	7 ข้อ		7 ข้อ	5.00	5.00	
ตัวบ่งชี้ 5.2 ระบบกำกับประกันคุณภาพหลักสูตร	6 ข้อ		5 ข้อ	5.00	4.00	ขาดเกณฑ์ข้อ 5
เฉลี่ยองค์ประกอบที่ 5	ตามเกณฑ์ สกอ.			5.00	4.50	
เฉลี่ยรวมทุกองค์ประกอบ	ตามเกณฑ์ สกอ.			4.08	4.00	

8. ผลการประเมินตามรายองค์ประกอบคุณภาพ สกอ.

ตารางที่ 2 ผลการประเมินตามองค์ประกอบ คณะดุริยางคศาสตร์ มหาวิทยาลัยศิลปากร

องค์ประกอบคุณภาพ	คะแนน				ผลการประเมิน
	ปัจจัยนำเข้า (I)	กระบวนการ (P)	ผลผลิต หรือ ผลลัพธ์ (O)	คะแนนรวม	
					0.00 - 1.50 การดำเนินงาน ต้องปรับปรุงเร่งด่วน 1.51 - 2.50 การดำเนินงาน ต้องปรับปรุง 2.51 - 3.50 การดำเนินงาน ระดับพอใช้ 3.51 - 4.50 การดำเนินงาน ระดับดี 4.51 - 5.00 การดำเนินงาน ระดับดีมาก
องค์ประกอบที่ 1 การผลิตบัณฑิต	1.58	5.00	3.30	3.01	พอใช้
องค์ประกอบที่ 2 การวิจัย	5.00	5.00	5.00	5.00	ดีมาก
องค์ประกอบที่ 3 การบริการ วิชาการ		5.00		5.00	ดีมาก
องค์ประกอบที่ 4 การทำนุบำรุง ศิลปะและวัฒนธรรม		5.00		5.00	ดีมาก
องค์ประกอบที่ 5 การบริหาร จัดการ		4.50		4.50	ดี
เฉลี่ยรวมทุกตัวบ่งชี้ของทุก องค์ประกอบ	2.44	4.86	4.15	4.00	ดี
ผลการประเมิน	ต้องปรับปรุง	ดีมาก	ดี	ดี	

9. จุดแข็ง จุดที่ควรพัฒนาและข้อเสนอแนะรายองค์ประกอบ

องค์ประกอบที่ 1 : การผลิตบัณฑิต

จุดแข็ง
<ol style="list-style-type: none">1. มีหลักสูตรทางด้านดนตรีที่หลากหลาย ส่งเสริมการทำงานร่วมกันและการบูรณาการความรู้ภายในคณะ เช่น สาขาวิชาดนตรีเชิงพาณิชย์เป็นหลักสูตรที่สามารถบูรณาการความรู้ทางด้านดนตรีและตอบรับความต้องการของอุตสาหกรรมดนตรีในปัจจุบันและอนาคต และสาขาดนตรีและธุรกิจบันเทิงสะท้อนความต้องการของตลาดแรงงานและนักศึกษา และเติมเต็มจุดที่หายไปของอุตสาหกรรมดนตรี เป็นหลักสูตรที่สร้างบุคลากรด้านการบริหารจัดการผลงานดนตรีไปต่อยอดธุรกิจสร้างสรรค์2. คณาจารย์เป็นนักดนตรีอาชีพและนักวิชาการดนตรีที่มีชื่อเสียง เป็นที่ยอมรับในวงการดนตรีทั้งในระดับชาติและนานาชาติ3. มีเครือข่ายด้านการศึกษาในต่างประเทศและจัดโครงการแลกเปลี่ยนทางวิชาการกับสถาบันดนตรีต่างประเทศในลักษณะการแลกเปลี่ยนอาจารย์และนักศึกษาอย่างต่อเนื่อง ทำให้นักศึกษามีโอกาสได้ศึกษาและได้รับประสบการณ์จากวิทยากรและผู้เชี่ยวชาญมืออาชีพ ได้ร่วมแสดงดนตรีและการประกวดแข่งขันในเทศกาลดนตรีระดับนานาชาติ4. มีการจัดโครงการเพื่อพัฒนาความรู้และประสบการณ์ให้ศิษย์เก่าและสร้างความสัมพันธ์ระหว่างศิษย์เก่ากับนักศึกษาปัจจุบัน5. คุณภาพและคุณสมบัติอาจารย์ประจำหลักสูตร มีสมรรถนะสูงทั้งชาวไทยและชาวต่างประเทศสามารถตอบสนองความต้องการ ของผู้เรียนและตลาด ตลอดจนผู้ใช้บัณฑิตได้เป็นอย่างดี
แนวทางเสริมจุดแข็ง
<ol style="list-style-type: none">1. คณะส่วนงาน ควรวางกลยุทธ์ร่วมกับหลักสูตร เพื่อวิเคราะห์สภาพการจริง ทั้งร่วมและรายบุคคล เพื่อสร้างระบบกลไกเชิงรุก ในการพัฒนาอาจารย์ประจำหลักสูตร เพื่อเข้าสู่คุณวุฒิปริญญาเอก ผลงานทางวิชาการ และการเข้าสู่ตำแหน่งทางวิชาการแบบมุ่งเป้า โดยกำหนดค่าเป้าหมายจากผลการดำเนินงานในปีที่ผ่านมา ๆ มาประกอบ2. คณะควรหารือร่วมกับมหาวิทยาลัย และสภามหาวิทยาลัยถึงจำนวนการรับนักศึกษาตามแผน กับจำนวนที่รับได้จริงที่สูงกว่าเป้าหมายทุกหลักสูตร ซึ่งส่งผลต่อสิ่งสนับสนุนการเรียนรู้โดยเฉพาะอย่างยิ่งด้านกายภาพ ความเพียงพอของห้องเรียนต่อจำนวนนักศึกษา การกำกับคุณภาพและการประเมินระดับหลักสูตร รวมถึงความสัมพันธ์กับค่า FTES ตลอดจน ควรหารือร่วมกับที่ประชุมคณบดี

<p>ศิลปกรรมศาสตร์แห่งประเทศไทย เพื่อทบทวนสัดส่วนระหว่างผู้สอนต่อจำนวนนักศึกษาเต็มเวลาใหม่อีกครั้งหนึ่ง ที่สอดคล้องกับบริบทจริงของแต่ละสถาบันการศึกษาร่วมกันทั่วประเทศ โดยปรับจาก 1:8 เป็นสัดส่วนที่เหมาะสมกับสถานการณ์ในปัจจุบัน</p>
<p>จุดที่ควรพัฒนา</p>
<p>1. จำนวนนักศึกษาเต็มเวลาต่อจำนวนอาจารย์ประจำยังมีสัดส่วนไม่เป็นไปตามเกณฑ์ที่กำหนด</p>
<p>ข้อเสนอแนะในการปรับปรุง</p>
<p>1. คณะควรทบทวนแผนการรับนักศึกษา โดยนำนโยบายและเกณฑ์มาพิจารณา เพื่อให้เกิดคุณภาพในการจัดการเรียนการสอนและประสิทธิภาพ ประสิทธิผล ในการบริหารจัดการ ซึ่งนำไปสู่การปรับปรุงจำนวนการรับนักศึกษาใน มคอ. 2 ที่เหมาะสม</p> <p>2. ควรนำผลการประเมินคุณภาพของการจัดกิจกรรมและการจัดบริการให้แก่นักศึกษา มาวิเคราะห์รายละเอียดที่มีค่าคะแนนน้อย เพื่อวางแผนปรับปรุงในรอบปีถัดไป</p> <p>3. ควรพัฒนากิจกรรมให้ความรู้ด้านการประกันคุณภาพสำหรับนักศึกษา ให้มีความหลากหลายยิ่งขึ้น</p> <p>4. จัดตั้งชมรมศิษย์เก่าเพื่อพัฒนาความสัมพันธ์ระหว่างศิษย์เก่า คณะ และนักศึกษาให้มีการดำเนินงานอย่างเป็นรูปธรรม สนับสนุนให้เกิดกิจกรรมศิษย์เก่าสัมพันธ์มากขึ้น และส่งเสริมให้เครือข่ายศิษย์เก่าเข้มแข็ง เข้าร่วมกิจกรรมของคณะมากยิ่งขึ้นและกลับมาพัฒนาคณะ</p>
<p>วิธีปฏิบัติที่ดี/นวัตกรรม</p>
<p>1. มีการจัดทำคู่มือนักศึกษาในรูปแบบ คลิปวีดีโอ เผยแพร่ในเว็บไซต์ และเพจ FACEBOOK ซึ่งเป็นช่องทางการเข้าถึงได้ง่ายขึ้น</p>

องค์ประกอบที่ 2 : การวิจัย

จุดแข็ง
1. คณะได้รับและมีการจัดสรรทุนวิจัยเป็นจำนวนมากทั้งภายในและภายนอก ทำให้มีผลงานตีพิมพ์เผยแพร่อยู่ในเกณฑ์ระดับดีมาก
แนวทางเสริมจุดแข็ง
<ol style="list-style-type: none"> 1. ควรกำหนดนโยบายในการแสวงหาแหล่งทุนจากภายนอกมากขึ้นและลดจำนวนทุนอุดหนุนจากภายในให้น้อยลง โดยจัดสรรเป็นระบบรางวัลสำหรับการตีพิมพ์เผยแพร่ผลงาน 2. คณะควรหารือร่วมกับที่ประชุมคณบดีศิลปกรรมศาสตร์ แห่งประเทศไทย เรื่องระบบกลไก เกณฑ์ และวิธีการกลางของประเทศ เพื่อรับรองผลและมาตรฐานผลงานสร้างสรรค์ที่สอดคล้องและตรงกับเกณฑ์ของ สกอ. และ กพอ. ทั้งในมิติของการประเมินคุณภาพระดับหลักสูตร คณะ สถาบัน และใช้ในการกำหนดตำแหน่งทางวิชาการ ระบบและมาตรฐานเดียวกันทั่วประเทศ 3. ควรเพิ่มจำนวนบทความวิจัยด้านวิชาการต่าง ๆ เช่น เขียนบทความร่วมกับมหาวิทยาลัยอื่นทั้งในประเทศและต่างประเทศ
จุดที่ควรพัฒนา
-
ข้อเสนอแนะในการปรับปรุง
-
วิธีปฏิบัติที่ดี/นวัตกรรม
-

องค์ประกอบที่ 3 : การบริการวิชาการแก่สังคม

จุดแข็ง
<ol style="list-style-type: none"> 1. มีโครงการบริการวิชาการที่หลากหลายและมีเนื้อหาที่ตรงกับความต้องการของชุมชนและผู้รับบริการ รวมทั้งเปิดโอกาสให้นักศึกษาได้รับประสบการณ์ตรงด้านการแสดง การบริหารจัดการ การแสดงดนตรี และการบริการความรู้แก่สาธารณชน 2. มีเครือข่ายความร่วมมือในการให้บริการวิชาการแก่สังคม ร่วมกับคณะวิชาภายในมหาวิทยาลัย ศิลปากร และสถาบันการศึกษาที่เปิดสอนด้านดนตรีภายในประเทศและต่างประเทศ 3. คณาจารย์มีความรู้ความสามารถและมีประสบการณ์ในการให้บริการวิชาการ และมีชื่อเสียงเป็นที่ยอมรับ
แนวทางเสริมจุดแข็ง
-
จุดที่ควรพัฒนา
<ol style="list-style-type: none"> 1. พัฒนาการสร้างเครือข่ายความร่วมมือทางวิชาการไปสู่การให้บริการวิชาการระดับมัธยมศึกษาและระดับอุดมศึกษาทั้งในประเทศและต่างประเทศ 2. พัฒนาหลักสูตรบริการวิชาการในรูปแบบออนไลน์ เพื่อเป็นช่องทางการสร้างรายได้
ข้อเสนอแนะในการปรับปรุง
<ol style="list-style-type: none"> 1. ควรกำหนดตัวชี้วัดระดับแผนการใช้ประโยชน์จากโครงการบริการวิชาการแก่สังคมให้ชัดเจน
วิธีปฏิบัติที่ดี/นวัตกรรม
-

องค์ประกอบที่ 4 : การทำนุบำรุงศิลปะและวัฒนธรรม

จุดแข็ง
<ol style="list-style-type: none"> 1. มีโครงการประกวดดนตรีแจ๊ส Thailand Jazz Competition ซึ่งถ้ายพระราชนิพนธ์พระบาทสมเด็จพระปรมินทรมหาภูมิพลอดุลยเดช ซึ่งเป็นโครงการที่ส่งเสริมเอกลักษณ์และศิลปวัฒนธรรมด้านดนตรี ผ่านบทเพลงพระราชนิพนธ์ในลักษณะดนตรีแจ๊ส จัดต่อเนื่องมากกว่า 10 ปี กิจกรรมนี้ถือว่าเป็น Best Practice Project ของคณะ มีผู้เข้าร่วมโครงการที่เป็นชาวไทย ชาวต่างประเทศ เป็นนักดนตรีมืออาชีพ นักดนตรีสมัครเล่นที่จริงจัง และนักศึกษาดนตรีที่มีคุณภาพสูง เข้าร่วมเป็นจำนวนมาก 2. สร้างความร่วมมือด้านศิลปวัฒนธรรมกับหน่วยงานในประเทศและนอกประเทศอย่างต่อเนื่อง มีความร่วมมือระหว่างหลายหน่วยงาน และพัฒนารูปแบบการจัดโครงการ/กิจกรรมที่มีความหลากหลาย ทั้งการแสดงดนตรีและการสร้างสรรค์บทประพันธ์และเรียบเรียงเสียงประสานบทเพลง และดนตรีพื้นบ้านอาเซียน แสดงให้เห็นถึงความเอาใจใส่ในการสร้างสำนึกความเป็น ASEAN ให้กับนักศึกษาผ่านกิจกรรมดนตรี
แนวทางเสริมจุดแข็ง
-
จุดที่ควรพัฒนา
<ol style="list-style-type: none"> 1. ส่งเสริมการบูรณาการร่วมกับดนตรีพื้นเมืองของไทยมากยิ่งขึ้น โดยมุ่งเน้นแนวคิด Local Inspired Composition 2. พัฒนาแหล่งรวบรวมจัดเก็บและเผยแพร่ข้อมูลทางดนตรีในรูปแบบ Digital Archive 3. พัฒนาให้คณะฯ เป็นที่รวมของแหล่งเรียนรู้ทางด้านศิลปะและวัฒนธรรมที่เกี่ยวข้องกับดนตรี
ข้อเสนอแนะในการปรับปรุง
-
วิธีปฏิบัติที่ดี/นวัตกรรม
-

องค์ประกอบที่ 5 : การบริหารจัดการ

จุดแข็ง
<ol style="list-style-type: none"> 1. มีแผนยุทธศาสตร์ชัดเจน 2. ผู้บริหาร คณาจารย์ บุคลากร มีส่วนร่วมในการพัฒนาองค์กร เช่น มีการประชุมประจำปี มีช่องทางในการสื่อสารหลายช่องทาง ทัวถึง 3. คณาจารย์และบุคลากรสายสนับสนุนมีความรู้สึกร่วมกันในการทำงาน ซึ่งมีสัมพันธภาพที่ดี และบรรยากาศในการทำงานมีความเป็นมิตร ช่วยเหลือเกื้อกูล คณะสนับสนุนความก้าวหน้าทั้งคณาจารย์และบุคลากรสายสนับสนุนในการศึกษาต่อ
แนวทางเสริมจุดแข็ง
-
จุดที่ควรพัฒนา
<ol style="list-style-type: none"> 1. มีสาขาวิชาที่คะแนนประเมินหลักสูตรลดลง 4 สาขา มีผลการประเมินเพิ่มเพียง 1 สาขา (สาขาดนตรีและธุรกิจบันเทิง)
ข้อเสนอแนะในการปรับปรุง
<ol style="list-style-type: none"> 1. เพิ่มช่องทางการสนับสนุน/ช่วยเหลือบัณฑิตในเรื่องค่าเล่าเรียน นอกจากจะเป็นการช่วยเหลือให้นักศึกษาสามารถสำเร็จการศึกษา ยังเป็นอีกปัจจัยที่ช่วยเพิ่มจำนวนนักศึกษา 2. ควรมีการทำ KM บุคลากร เพื่อเป็นบทเรียนรู้ของบุคลากรรุ่นหลัง หรือที่จะเข้ามามากกว่าปัจจุบัน (ปัจจุบันมี 1 โครงการ) 3. แสวงหาแหล่งรายได้ใหม่ ๆ เพื่อลดความเสี่ยงที่จะมีรายได้ไม่พอกับค่าใช้จ่ายในอนาคต
วิธีปฏิบัติที่ดี/นวัตกรรม
-

ภาคผนวก

1. คำสั่งมหาวิทยาลัยศิลปากร ที่ 1924/2560 เรื่องคำสั่งมหาวิทยาลัยศิลปากร ที่ 1567/2560 (เพิ่มเติม) ในส่วนของคณะดุริยางคศาสตร์
2. กำหนดการประเมินคุณภาพการศึกษาภายใน คณะดุริยางคศาสตร์ ปีการศึกษา 2559
3. รายชื่อผู้เข้าร่วมให้ข้อมูล การประเมินคุณภาพการศึกษาภายใน คณะดุริยางคศาสตร์มหาวิทยาลัยศิลปากร



คำสั่งมหาวิทยาลัยศิลปากร
ที่ 1924 / 2560
เรื่อง คำสั่งมหาวิทยาลัยศิลปากร ที่ 1567/2560 (เพิ่มเติม)
ในส่วนของคณะดุริยางคศาสตร์

ตามคำสั่งมหาวิทยาลัยศิลปากร ที่ 1567/2560 ลงวันที่ 20 กรกฎาคม พ.ศ. 2560 ได้สั่งแต่งตั้งคณะกรรมการประเมินคุณภาพการศึกษาภายใน ระดับคณะวิชา/หน่วยงานสนับสนุนเทียบเท่า ประจำปีการศึกษา 2559 แล้วนั้น

เนื่องจากคณะดุริยางคศาสตร์ ประสงค์ขอเพิ่มเติมรายชื่อกรรมการการประเมินคุณภาพการศึกษาภายใน ระดับคณะวิชา ประจำปีการศึกษา 2559 ดังนั้นเพื่อให้การประเมินคุณภาพการศึกษาภายใน ระดับคณะวิชา ดำเนินไปด้วยความเรียบร้อย มีประสิทธิภาพและบรรลุผลตามวัตถุประสงค์ มหาวิทยาลัยจึงให้เพิ่มเติมคำสั่งดังกล่าวข้างต้น รายการที่ 10 คณะดุริยางคศาสตร์ ดังต่อไปนี้

10. คณะดุริยางคศาสตร์

จาก	ผู้ช่วยศาสตราจารย์พันธ์ศักดิ์	พลสารมัย	ประธานกรรมการ
	ผู้ช่วยศาสตราจารย์ ดร.ยุพธนา	ฉัพพรรณรัตน์	กรรมการ
	ผู้ช่วยศาสตราจารย์วันชัย	เอื้อจิตรเมศ	กรรมการ
	นางสาวจิรวรรณ	जानทอง	เลขานุการ
	นางสาวมลฤดี	มีอิสสระ	ผู้ประสานงาน
เป็น	ผู้ช่วยศาสตราจารย์พันธ์ศักดิ์	พลสารมัย	ประธานกรรมการ
	ผู้ช่วยศาสตราจารย์ ดร.ยุพธนา	ฉัพพรรณรัตน์	กรรมการ
	ผู้ช่วยศาสตราจารย์วันชัย	เอื้อจิตรเมศ	กรรมการ
	ผู้ช่วยศาสตราจารย์ ดร.เพ็ญอรุณ	ปรีดีติลก	กรรมการ
	นางสาวจิรวรรณ	जानทอง	เลขานุการ
	นางสาวมลฤดี	มีอิสสระ	ผู้ประสานงาน

สั่ง ณ วันที่ 5 กันยายน พ.ศ. 2560

วันชัย

(ผู้ช่วยศาสตราจารย์ ดร.วันชัย สุทธะนันท์)

อธิการบดีมหาวิทยาลัยศิลปากร

กำหนดการประเมินคุณภาพการศึกษาภายใน ประจำปีการศึกษา 2559
คณะครุศึกษาศาสตร์ มหาวิทยาลัยศิลปากร วันศุกร์ที่ 8 กันยายน 2560
ณ ห้องประชุม 401 ชั้น 4 สำนักงานอธิการบดีตึกลิ้งชั้น มหาวิทยาลัยศิลปากร

- 09.00 - 10.00 น. คณะกรรมการฯ พบทีมบริหารและบุคลากร คณะครุศึกษาศาสตร์
- ประธานคณะกรรมการประเมินแนะนำคณะกรรมการฯและชี้แจงวัตถุประสงค์ของการประเมิน
 - ร้องคณบดีฝ่ายบริหารบรรยายสรุปผลการดำเนินงานด้านต่างๆ ของคณะ
 - คณะกรรมการฯ สัมภาษณ์ผู้บริหาร
- 10.0 - 11.00 น. คณะกรรมการฯ แบ่งกลุ่มสัมภาษณ์
- คณะกรรมการฯ สัมภาษณ์คณาจารย์และบุคลากร (ห้องประชุม 401)
 - คณะกรรมการฯ สัมภาษณ์นักศึกษา และศิษย์เก่า (ห้องประชุม 414)
- 11.0 - 12.00 น. คณะกรรมการฯ ศึกษาเอกสารและตรวจประเมิน (แบ่งกลุ่มตรวจประเมิน)
- ผู้ช่วยศาสตราจารย์ดร.พันธ์ศักดิ์ พลสารรัมย์ และ
ผู้ช่วยศาสตราจารย์ ดร.เฟื่องอรุณ ปรีดีติติก
รับผิดชอบตัวบ่งชี้ที่ 5.1 และ 5.2
 - ผู้ช่วยศาสตราจารย์ดร.ยุทธนา ฉัพพรรณรัตน์
รับผิดชอบตัวบ่งชี้ที่ 1.1, 1.2, 1.3, 1.4, 2.1, 2.2 และ 2.3
 - ผู้ช่วยศาสตราจารย์วันชัย เอื้อจิตรเมศ
รับผิดชอบตัวบ่งชี้ที่ 1.5, 1.6, 3.1 และ 4.1
- 12.00 - 13.00 น. ----- รับประทานอาหารกลางวัน -----
- 13.00 - 15.00 น. คณะกรรมการฯ ศึกษาเอกสารและตรวจประเมิน (ต่อ)
- 15.00 -16.00 น. คณะกรรมการฯ นำเสนอผลการประเมินคุณภาพการศึกษาด้วยวาจา
- คณะกรรมการฯ ผู้บริหารและบุคลากรคณะฯ แลกเปลี่ยนข้อคิดเห็นและสรุปผลการดำเนินงาน

รายนามบุคลากร นักศึกษา บัณฑิต และผู้ใช้บัณฑิต ให้ข้อมูลการประเมินคุณภาพการศึกษาภายใน
ประจำปีการศึกษา 2559 คณะดุริยางคศาสตร์ มหาวิทยาลัยศิลปากร

ผู้บริหาร

- | | |
|----------------------------------------------|------------------------------------------|
| 1. อาจารย์วุฒิชัย เลิศสถากิจ | รองคณบดีฝ่ายบริหาร |
| 2. ผู้ช่วยศาสตราจารย์คมธรรม ดำรงเจริญ | รองคณบดีฝ่ายวิชาการ |
| 3. อาจารย์ชุนด์ร์ เตชชนันท์ | รองคณบดีฝ่ายกิจการพิเศษ |
| 4. อาจารย์ณัฐวุฒิ เตียนพลกรัง | ผู้ช่วยคณบดีฝ่ายวิชาการ |
| 5. ผู้ช่วยศาสตราจารย์ ดร.พิมพ์ชนก สุวรรณธาดา | ผู้ช่วยคณบดีฝ่ายวิจัยและสร้างสรรค์ |
| 6. อาจารย์ชัยบรรชิต พิษผลทรัพย์ | ผู้ช่วยคณบดีฝ่ายกิจการพิเศษ |
| 7. อาจารย์กานต์ สุริยาศศิน | ประธานหลักสูตรฯ สาขาวิชาดนตรีเชิงพาณิชย์ |

อาจารย์

1. อาจารย์อลิสา วัชรประภาพงศ์
2. อาจารย์ ดร.นลิน เพ็ชรอินทร์
3. อาจารย์อานันท์ นาคคง
4. ผู้ช่วยศาสตราจารย์ ดร.เอกราช เจริญนิตย์
5. อาจารย์ ดร.ภัทรภร พลิตากุล
6. อาจารย์นาวิ หงสกุล
7. อาจารย์กิตติพันธ์ จันทร์บัวลา
8. อาจารย์สุปรีย์ อังศวานนท์
9. อาจารย์สร้อยรัตน์ แสงชัย
10. อาจารย์ศิวินัส บุญศรีพรชัย

บุคลากร

- | | |
|--------------------------------|-------------------------------|
| 1. นางวิภา ไชยสุกุมาร | 2. นางปนัดดา กุลพานิช |
| 3. นางสาวปัสสา เอี่ยมสำราญศิริ | 4. นางสาวพาฝัน นุห์ |
| 5. นางพรทิพา เขยอักษร | 6. นางสาวพรพรรณ โพธิ์ทอง |
| 7. นางพิจิตรา บัวบาล | 8. นางสาวภัศรา อินทร์เล็ก |
| 9. นางสาวมลฤดี มีอิสสระ | 10. นางสาวรุ่งนภา ด้วงทอง |
| 11. นางสาวลลวรรณ เปรมประเสริฐ | 12. นางสาววราภรณ์ ศรีบุญเรือน |
| 13. นางสาวสุพัต ทองฉวี | 14. นางสาวชนกฤตา แจ่มด้วง |
| 15. นายธนพล ยงค์โพธิ์ | 16. นายกฤตธี สัทมนตรี |

นักศึกษา

- | | |
|--------------------------------|--------------------------------------------------------------------------|
| 1. นายคีตะ โขติเลิศศักดิ์ | สาขาวิชาการแสดงดนตรี |
| 2. นายณัฐพัชร กองแก้ว | สาขาวิชาการแสดงดนตรี |
| 3. นางสาวณัฐชยา ศรีนัมมัง | สาขาวิชาดนตรีแจ๊ส |
| 4. นายศิริวิทย์ ชัยกิจอำนวยโชค | สาขาวิชาดนตรีแจ๊ส |
| 5. นายอิทธิเทพ ชุมเมฆ | สาขาวิชาดนตรีแจ๊ส |
| 6. นายนันทพงษ์ เลี้ยงชีพอาตม์ | สาขาวิชาดนตรีแจ๊ส |
| 7. นางสาวณัฐธิดา ชมดี | สาขาวิชาดนตรีเชิงพาณิชย์ |
| 8. นายติณห์ บุญถนอม | สาขาวิชาดนตรีเชิงพาณิชย์ |
| 9. นายก้องภพ โฆษิตชัยมงคล | สาขาวิชาดนตรีและธุรกิจบันเทิง |
| 10. นางสาวศัทธิดา แต้มกิตติกุล | สาขาวิชาดนตรีและธุรกิจบันเทิง |
| 11. นายพล ภูวพันธุ์ | ศิษย์เก่าสาขาวิชาการแสดงดนตรีและ
นักศึกษาสาขาวิชาสังคีตวิจิตรและพัฒนา |
| 12. นายวรุฒม์ ภาสุรกุล | สาขาวิชาสังคีตวิจิตรและพัฒนา |

ศิษย์เก่า

- | | |
|------------------------|---------------------------------------------------------------------------|
| 1. นายกุลิสร บัญญะสัจญ | ศิษย์เก่าสาขาวิชาการแสดงดนตรี
และศิษย์เก่าสาขาวิชาสังคีตวิจิตรและพัฒนา |
|------------------------|---------------------------------------------------------------------------|