



รายงานผลการประเมินคุณภาพการศึกษาภายใน
ประจำปีการศึกษา 2559
(วันที่ 1 สิงหาคม 2559 ถึง 31 กรกฎาคม 2560)

มหาวิทยาลัยศิลปากร
ประเมินระหว่างวันจันทร์ที่ 30 - วันอังคารที่ 31 ตุลาคม พ.ศ. 2560

โดย
คณะกรรมการประเมินคุณภาพการศึกษาภายใน

คำนำ

รายงานผลการประเมินคุณภาพการศึกษาภายในของมหาวิทยาลัยศิลปากร ประจำปีการศึกษา 2559 ฉบับนี้ จัดทำขึ้นโดยคณะกรรมการประเมินคุณภาพการศึกษาภายใน มหาวิทยาลัยศิลปากร

เพื่อให้การประกันคุณภาพการศึกษาภายในของมหาวิทยาลัยศิลปากร ดำเนินการไปอย่างต่อเนื่อง คณะกรรมการประเมินคุณภาพการศึกษาภายใน จึงขอเสนอผลการประเมินคุณภาพการศึกษาภายใน ซึ่งประกอบด้วย ผลการประเมินรายตัวบ่งชี้ของสำนักงานคณะกรรมการการอุดมศึกษา ผลการประเมินตามองค์ประกอบคุณภาพ รวมทั้งจุดแข็ง จุดที่ควรพัฒนา ข้อเสนอแนะเพื่อการปรับปรุง และวิธีปฏิบัติที่ดี/นวัตกรรม เพื่อเป็นแนวทางในการพัฒนาการดำเนินงานของมหาวิทยาลัยศิลปากร ต่อไป

คณะกรรมการประเมินคุณภาพภายใน
มหาวิทยาลัยศิลปากร
ประจำปีการศึกษา 2559

สารบัญ

	หน้า
1. บทสรุปผู้บริหาร.....	1
2. รายงานคณะกรรมการประเมินคุณภาพภายใน.....	5
3. บทนำ.....	6
ประวัติความเป็นมาและข้อมูลทั่วไป.....	6
ประวัติความเป็นมา.....	6
ปรัชญา.....	8
ปณิธาน.....	9
วิสัยทัศน์.....	9
พันธกิจ.....	9
โครงสร้างองค์กรและโครงสร้างการบริหาร.....	9
ข้อมูลพื้นฐานที่สำคัญ.....	12
ข้อมูลหลักสูตรและสาขาวิชาที่เปิดสอน.....	12
ข้อมูลนักศึกษา.....	13
อาจารย์และบุคลากร.....	13
การบริหารจัดการ.....	14
งบประมาณ.....	14
4. ผลการปรับปรุงตามข้อเสนอแนะของผลการประเมินปีที่ผ่านมา.....	15
5. วัตถุประสงค์ในการประเมิน.....	25
6. วิธีการประเมิน.....	25
การเตรียมการและวางแผนก่อนตรวจเยี่ยม.....	25
การดำเนินการระหว่างการตรวจเยี่ยม.....	25
การดำเนินการหลังการตรวจเยี่ยม.....	25
วิธีการตรวจสอบความถูกต้องน่าเชื่อถือของข้อมูล.....	25
7. ผลการประเมินรายตัวบ่งชี้ (รายงานตามตาราง ป.1).....	26
8. ผลการประเมินตามรายองค์ประกอบคุณภาพ สกอ.....	27
9. จุดแข็ง จุดควรพัฒนาและข้อเสนอแนะของแต่ละองค์ประกอบและมาตรฐาน.....	28

ภาคผนวก

- คำสั่งมหาวิทยาลัยศิลปากร ที่ 1590/2560 เรื่องแต่งตั้งคณะกรรมการประเมินคุณภาพการศึกษาภายในมหาวิทยาลัยศิลปากร ประจำปีการศึกษา 2559
- คำสั่งมหาวิทยาลัยศิลปากร ที่ 2228/2560 เรื่องเปลี่ยนแปลงรายชื่อคณะกรรมการประเมินคุณภาพการศึกษาภายในระดับสถาบัน มหาวิทยาลัยศิลปากร ประจำปีการศึกษา 2559 (เฉพาะราย)
- กำหนดการตรวจประเมินคุณภาพการศึกษาภายใน มหาวิทยาลัยศิลปากร ประจำปีการศึกษา 2559
- รายนามผู้ร่วมให้ข้อมูล

สารบัญตาราง

ตารางที่	หน้า
<u>ตารางที่ 1</u> คณะวิชา ศูนย์/สถาบัน/สำนัก และหน่วยงานสนับสนุน	9
<u>ตารางที่ 2</u> จำนวนบุคลากรทั้งสายวิชาการและสายสนับสนุนจำแนกตามประเภท	14
<u>ตารางที่ 3</u> แสดงการเปรียบเทียบงบประมาณ ประจำปีงบประมาณ พ.ศ. 2557 – พ.ศ. 2560 จำแนกตามแหล่งงบประมาณ.....	14
<u>ตารางที่ 4</u> ตารางการนำผลประเมินตนเองและข้อเสนอแนะของคณะผู้ประเมิน ประจำปีการศึกษา 2558 ไปพัฒนาคุณภาพการศึกษา.....	15
<u>ตารางที่ 5</u> ตาราง ป1 สรุปผลการประเมินรายตัวบ่งชี้ของสำนักงานคณะกรรมการการอุดมศึกษา.....	26
<u>ตารางที่ 6</u> ตาราง ป.2 ผลการประเมินตามองค์ประกอบ มหาวิทยาลัยศิลปากร.....	27

**รายงานผลการประเมินคุณภาพการศึกษา
มหาวิทยาลัยศิลปากร ประจำปีการศึกษา 2559**

1. บทสรุปผู้บริหาร

ในปีการศึกษา 2559 มหาวิทยาลัยศิลปากรจัดการเรียนการสอน จำนวน 194 หลักสูตร จำแนกเป็น หลักสูตรปริญญาบัณฑิต จำนวน 85 หลักสูตร ระดับปริญญาโทบัณฑิต จำนวน 72 หลักสูตร และระดับปริญญาตรีบัณฑิต จำนวน 37 หลักสูตร โดยดำเนินการภายใต้คณะวิชา 14 คณะวิชา และประกันคุณภาพการศึกษา ระดับหลักสูตรตามระบบและกลไกการประกันคุณภาพการศึกษาภายในของสำนักงานคณะกรรมการการอุดมศึกษา ระหว่างวันที่ 28 กรกฎาคม 2560 - วันที่ 11 สิงหาคม 2560 พบว่าหลักสูตร 1 หลักสูตร คือ หลักสูตร เกษศาสตร์บัณฑิต ที่ผ่านเกณฑ์มาตรฐานหลักสูตรวิชาชีพ และมีจำนวน 188 หลักสูตร ที่ผ่านเกณฑ์มาตรฐานหลักสูตร มีคะแนนเฉลี่ยระหว่าง 0.35 - 4.09 โดยมีหลักสูตรศึกษาศาสตรบัณฑิต สาขาวิชาการศึกษาดูแลชีวิต ได้คะแนนสูงสุด ขณะที่ 5 หลักสูตร ที่ไม่ผ่านเกณฑ์มาตรฐานหลักสูตร โดยเป็นหลักสูตรระดับปริญญาตรีบัณฑิต 1 หลักสูตร คือ หลักสูตรอักษรศาสตรบัณฑิต สาขาวิชาภูมิศาสตร์ เป็นหลักสูตรระดับปริญญาโทบัณฑิต 2 หลักสูตร คือ หลักสูตรศิลปศาสตรมหาบัณฑิต สาขาวิชาจิตวิทยาชุมชน หลักสูตรวิทยาศาสตรมหาบัณฑิต สาขาวิชาเคมี และเป็นหลักสูตรระดับปริญญาตรีบัณฑิต 2 หลักสูตร คือ หลักสูตรปรัชญาดุษฎีบัณฑิต สาขาวิชาเคมีอินทรีย์ และหลักสูตรปรัชญาดุษฎีบัณฑิต สาขาวิชาเคมีชีวอินทรีย์ ในส่วนของการประเมินคุณภาพระดับคณะ ได้ดำเนินการระหว่างวันที่ 15 สิงหาคม 2560 - วันที่ 8 กันยายน 2560 พบว่า มีผลการประเมินคุณภาพระดับดี จำนวน 14 คณะวิชา โดยมีคะแนนเฉลี่ยระหว่าง 3.62 - 4.49 จากผลการประเมินคุณภาพระดับมหาวิทยาลัย ในระหว่างวันที่ 30 - 31 ตุลาคม 2560 พบว่า มีผลการประเมินคุณภาพระดับดี (คะแนนเฉลี่ย 4.06) ซึ่งมีคะแนนเท่ากับปีการศึกษา 2558 (คะแนนเฉลี่ย 4.06) เมื่อพิจารณาในภาพรวมพบว่า ปัจจัยนำเข้ามีคุณภาพระดับพอใช้ (คะแนนเฉลี่ย 3.41) กระบวนการมีคุณภาพระดับดี (คะแนนเฉลี่ย 4.43) และผลผลิตมีคุณภาพระดับดี (คะแนนเฉลี่ย 3.84) โดยมีรายละเอียด ดังนี้ การวิจัย การบริการวิชาการแก่สังคม และการทำนุบำรุงศิลปะและวัฒนธรรม มีคุณภาพระดับดีมาก การบริหารจัดการ มีคุณภาพระดับดี และการผลิตบัณฑิต มีคุณภาพระดับพอใช้

ข้อสังเกตสำคัญที่คณะกรรมการตรวจพบ คือ ผลการประเมินในบางหลักสูตรอาจไม่เป็นไปตามเกณฑ์ที่ สกอ. กำหนด และไม่พบการกำหนดเป้าหมายของ 7 ตัวบ่งชี้ที่เป็นกระบวนการ (3.1, 3.2, 4.1, 5.1, 5.2, 5.3 และ 6.1) ดังนั้น คะแนนข้อ 1.1 ผลการบริหารจัดการหลักสูตรโดยรวมในระดับคณะน่าจะมีความคลาดเคลื่อนจากสภาพความเป็นจริง นอกจากนี้ในการประเมินระดับคณะ อาจไม่เป็นไปตามเกณฑ์ที่ สกอ. กำหนดเช่นกัน โดยพบว่าตัวบ่งชี้ 1.4 และตัวบ่งชี้ที่ 2.2 ในบางคณะไม่ได้ประเมินตามแนวทางที่ สกอ. กำหนด ดังนั้น ผลการประเมินคุณภาพในระดับคณะน่าจะมีความคลาดเคลื่อนจากสภาพความเป็นจริงด้วย

ผลการประเมินคุณภาพการศึกษาภายใน ระดับสถาบัน ประจำปีการศึกษา 2557-2559

ตัวบ่งชี้คุณภาพ	คณะกรรมการ ประเมิน 2557	คณะกรรมการ ประเมิน 2558	คณะกรรมการ ประเมิน 2559
1.1 ผลการบริหารจัดการหลักสูตรโดยรวม	2.27	3.06	3.11
1.2 อาจารย์ประจำคณะที่มีคุณวุฒิปริญญาเอก	3.05	3.10	3.30
1.3 อาจารย์ประจำคณะที่ดำรงตำแหน่งทางวิชาการ	2.49	2.49	2.63
1.4 การบริการนักศึกษาระดับปริญญาตรี	5.00	5.00	5.00
1.5 กิจกรรมนักศึกษาระดับปริญญาตรี	5.00	4.00	3.00
2.1 ระบบและกลไกการบริหารและพัฒนางานวิจัยหรืองานสร้างสรรค์	4.00	4.00	5.00
2.2 เงินสนับสนุนงานวิจัยและงานสร้างสรรค์	3.75	3.79	4.30
2.3 ผลงานทางวิชาการของอาจารย์ประจำ และนักวิจัย	4.07	4.35	4.38
3.1 การบริการวิชาการแก่สังคม	5.00	5.00	5.00
4.1 ระบบและกลไกการทำนุบำรุงศิลปะและวัฒนธรรม	5.00	5.00	5.00
5.1 การบริหารของคณะเพื่อการกำกับติดตามผลลัพธ์ตามพันธกิจ กลุ่มสถาบันและเอกลักษณ์ของสถาบัน	5.00	5.00	4.00
5.2 ผลการบริหารงานของคณะ	3.67	4.00	4.02
5.3 ระบบกำกับกับการประกันคุณภาพหลักสูตรและคณะ	4.00	4.00	4.00
คะแนนเฉลี่ยรวม	3.95	4.06	4.06
ผลการประเมิน	ดี	ดี	ดี

จุดเด่นและแนวทางเสริม

1. มหาวิทยาลัยศิลปากร มีอาจารย์ประจำที่มีศักยภาพสูง โดยเป็นผู้เชี่ยวชาญเฉพาะทาง และบางท่านได้รับการแต่งตั้งเป็นศิลปินแห่งชาติ จึงควรใช้ศักยภาพของบุคลากรผู้ทรงคุณค่าดังกล่าว ในการถ่ายทอดองค์ความรู้เพื่อผลิตบัณฑิตให้มีคุณภาพสูงขึ้น และสร้างผลงานวิชาการ รวมทั้งนวัตกรรมให้เพิ่มมากขึ้น เป็นการสนับสนุนนโยบาย Thailand 4.0 ทั้งนี้ มหาวิทยาลัยควรกำหนดแนวทางในการธำรงรักษาบุคลากรที่มีศักยภาพสูง เหล่านี้ให้คงอยู่ต่อไป

ข้อเสนอแนะให้กับมหาวิทยาลัยเพื่อการพัฒนา

1. สภามหาวิทยาลัยควรพิจารณาเกณฑ์การประเมินคุณลักษณะเฉพาะสายศิลปกรรมศาสตร์ เพื่อให้มีมิติเห็นชอบ และนำเสนอ สกอ. เพื่อใช้เป็นแนวทางในการประเมินคุณภาพภายใน จะได้สอดคล้องกับธรรมชาติวิชาทางด้านศิลปะในทุกแขนง

2. สภามหาวิทยาลัยควรพิจารณานำทรัพยากรรวมทั้งผลงานทางศิลปะอันทรงคุณค่าของแต่ละหน่วยงานไปเผยแพร่ให้ประชาคมทั้งในประเทศและต่างประเทศได้ชื่นชม ซึ่งเป็นการสร้าง Value Added ให้แก่หน่วยงาน ศิลปิน หรือนักวิจัย ที่มีศักยภาพ ได้พัฒนาต่อยอดความสำเร็จไปสู่ระดับสากล

3. ปัจจุบันมหาวิทยาลัยศิลปากรได้เปลี่ยนสถานภาพเป็นมหาวิทยาลัยในกำกับของรัฐ ดังนั้น มหาวิทยาลัยจึงต้องประชุมทบทวนแผนพัฒนามหาวิทยาลัยประจำปี พ.ศ. 2560-2564 โดยการมีส่วนร่วมของบุคลากรทุกระดับ เพื่อจัดทำแผนให้ครอบคลุมในทุกพันธกิจ และการขยายตัวของมหาวิทยาลัยที่สวนทางกับจำนวนประชากรที่ลดลง รวมทั้งมีแผนกลยุทธ์ทางการเงินที่สอดคล้องกับแผนพัฒนาดังกล่าว โดยเฉพาะอย่างยิ่ง ต้องกำกับติดตามส่งเสริมสนับสนุนให้ทุกคณะมีการนำผลการวิเคราะห์ต้นทุนต่อหน่วยในการผลิตนักศึกษาแต่ละหลักสูตร ไปเสนอกรรมการประจำคณะเพื่อพิจารณาความคุ้มค่า ประสิทธิภาพ ประสิทธิผล รวมทั้งวิเคราะห์โอกาสในการแข่งขันกับหลักสูตรเดียวกันในมหาวิทยาลัยอื่น


4. มหาวิทยาลัยศิลปากรมีการกำกับติดตามส่งเสริมสนับสนุน ให้มีการดำเนินการจัดการความรู้ตามระบบแต่ยังไม่สามารถดำเนินการให้ทุกหน่วยงานทำได้อย่างครบวงจร เพื่อให้ได้องค์ความรู้ที่มีการจัดเก็บอย่างเป็นระบบและเผยแพร่ออกมาเป็นลายลักษณ์อักษร และนำไปปรับใช้ในการปฏิบัติงานจริง ดังนั้น ทีมผู้บริหารมหาวิทยาลัยต้องวางระบบและกลไกให้ทุกหน่วยงานจัดทำแผนกลยุทธ์ด้านการจัดการความรู้ กำหนดเป้าหมายให้ชัดเจน และกำกับติดตามให้มีการดำเนินการตามแผนการจัดการความรู้จนกระทั่งได้องค์ความรู้ใหม่ที่นำไปใช้ประโยชน์ได้จริง

5. มหาวิทยาลัยศิลปากรควรมีระบบกลไกการกำกับติดตามการบริหารหลักสูตรอย่างจริงจัง เพื่อให้หลักสูตรเป็นไปตามเกณฑ์มาตรฐาน รวมทั้งต้องมีระบบการบริหารความเสี่ยงเกี่ยวกับความซ้ำซ้อนของอาจารย์ผู้รับผิดชอบหลักสูตร เพื่อให้มีหลักสูตรผ่านผลการประเมินตามองค์ประกอบที่ 1 การกำกับมาตรฐาน โดยอาจารย์ประจำหลักสูตร หัวหน้าภาควิชา รองคณบดีฝ่ายวิชาการ คณบดี และรองอธิการบดีฝ่ายวิชาการ ต้องเร่งริบวางระบบกลไกในการควบคุม ตรวจสอบ และประเมินคุณภาพหลักสูตรอย่างน้อยทุกภาคการศึกษา และนำเสนอกรรมการประจำคณะเพื่อพิจารณา ตลอดจนดำเนินการตามแผนบริหารความเสี่ยงให้มีประสิทธิภาพ เพื่อ

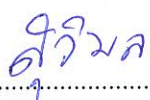
กำกับติดตามให้ทุกหลักสูตรที่เปิดดำเนินการ มีคุณภาพตามเกณฑ์มาตรฐานหลักสูตรที่ สกอ. กำหนด และให้จัดประชุมเชิงปฏิบัติการเพื่อยกระดับคุณภาพหลักสูตร การเขียนผลลัพธ์ของการเรียนรู้ (Learning Outcome) เพื่อเป็นการส่งเสริมสนับสนุนให้ทุกหลักสูตรดำเนินการขอการเผยแพร่หลักสูตรตามระบบ TQR จาก สกอ.

2. รายงานคณะกรรมการประเมินคุณภาพการศึกษาภายใน มหาวิทยาลัยศิลปากร
ประจำปีการศึกษา 2559

ลงนาม..........ประธานกรรมการ
(อาจารย์ ดร.ประสิทธิ์ พงษ์เรืองพันธุ์)

ลงนาม..........กรรมการ
(ผู้ช่วยศาสตราจารย์ ดร.โปรดปราน สิริธีรศาสน์)

ลงนาม..........กรรมการ
(อาจารย์สมาน สรรพศรี)

ลงนาม..........กรรมการ
(ผู้ช่วยศาสตราจารย์ ดร.สุวิมล เรืองศรี)

ลงนาม..........กรรมการ
(อาจารย์ ดร.น้ำฝน ใจดี)

3. บทนำ

3.1 ชื่อมหาวิทยาลัยที่ได้รับการประเมิน

มหาวิทยาลัยศิลปากร

3.2 รอบการประเมินผลการดำเนินงาน

ประจำปีการศึกษา 2559 (วันที่ 1 สิงหาคม 2559 – 31 กรกฎาคม 2560)

3.3 วัน เดือน ปี ที่ประเมินคุณภาพการศึกษาภายใน

ระหว่างวันจันทร์ที่ 30 – วันอังคารที่ 31 ตุลาคม 2560

3.4 ประวัติความเป็นมาและข้อมูลทั่วไปเกี่ยวกับ มหาวิทยาลัยศิลปากร

ประวัติความเป็นมา

มหาวิทยาลัยฯ เป็นสถาบันการศึกษาระดับอุดมศึกษาในสังกัดสำนักงานคณะกรรมการการอุดมศึกษา มีภารกิจหลัก 4 ประการ คือ การผลิตบัณฑิต การวิจัย การให้บริการวิชาการแก่สังคม และการทำนุบำรุงศิลปวัฒนธรรม ถือกำเนิดขึ้นจากโรงเรียนประณีตศิลปกรรม สังกัดกรมศิลปากร โดยมีศาสตราจารย์ศิลป์ พีระศรี (Professor Corrado Feroci) เป็นผู้ก่อตั้งขึ้นเพื่อฝึกอบรมวิชาจิตรกรรมและประติมากรรมแก่ข้าราชการและเยาวชนไทยโดยมิได้เก็บค่าเล่าเรียน และมีศาสตราจารย์พระยาอนุমানราชธน เป็นผู้อำนวยการ (อธิการบดี) คนแรกของมหาวิทยาลัยศิลปากร ระหว่าง พ.ศ. 2486-2492 ได้รับการยกฐานะขึ้นเป็นมหาวิทยาลัยศิลปากร ตามประกาศในราชกิจจานุเบกษาเมื่อ วันที่ 12 ตุลาคม พ.ศ. 2486 มีฐานะเทียบเท่ากรม ในพื้นที่ของวังกลาง และวังตะวันออกของวังท่าพระ จนกระทั่งในปี พ.ศ. 2503 มหาวิทยาลัยศิลปากรได้ติดต่อกับทายาทเจ้าของวังเพื่อขอพระราชทานพระราชานุญาตใช้วังท่าพระและขอใช้พื้นที่วังจากสายสกุลจิตรพงศ์ในปี พ.ศ. 2507 นับตั้งแต่นั้นมาพื้นที่ของวังถนนหน้าพระลานทั้ง 3 วัง จึงรวมเข้าด้วยกัน ภายใต้การบริหารจัดการของมหาวิทยาลัยศิลปากร และกรมศิลปากร

มหาวิทยาลัยฯ เริ่มเปิดการเรียนการสอนที่วังท่าพระเป็นที่แรกในคณะจิตรกรรมและ ประติมากรรม (ปัจจุบันคือ คณะจิตรกรรมประติมากรรมและภาพพิมพ์) เป็นคณะวิชาแรก ต่อมาจึงได้จัดตั้งคณะสถาปัตยกรรมไทย (ปัจจุบันคือ คณะสถาปัตยกรรมศาสตร์) และคณะโบราณคดี ในปี พ.ศ. 2498 ส่วนคณะมัณฑนศิลป์ จัดตั้งขึ้น ในปี พ.ศ. 2499 ส่วนการจัดการศึกษาในระดับบัณฑิตศึกษานั้นดำเนินการในปี พ.ศ. 2515 โดยการจัดตั้งบัณฑิตวิทยาลัย

ปี พ.ศ. 2509 มหาวิทยาลัยฯ โดยหม่อมหลวงปิ่น มาลากุล อธิการบดีในขณะนั้น มีนโยบายที่จะเปิดคณะวิชาและสาขาวิชาที่หลากหลายขึ้น แต่เนื่องจากบริเวณพื้นที่ในวังท่าพระคับแคบมาก ไม่สามารถจะขยายพื้นที่ออกไปได้ จึงได้ขยายการศึกษาไปยังภูมิภาคตะวันตก โดยการจัดตั้ง ณ พระราชวังสนามจันทร์ จังหวัดนครปฐม

และได้มีการจัดตั้งคณะวิชา ดังนี้ คณะอักษรศาสตร์ ในปี พ.ศ. 2511 คณะศึกษาศาสตร์ ในปี พ.ศ. 2513 คณะวิทยาศาสตร์ ในปี พ.ศ. 2515 ตามลำดับ หลังจากนั้นจัดตั้งคณะเภสัชศาสตร์ ในปี พ.ศ. 2529 และคณะเทคโนโลยีอุตสาหกรรม ในปี พ.ศ. 2534 ซึ่งปัจจุบันเปลี่ยนชื่อเป็นคณะวิศวกรรมศาสตร์และเทคโนโลยีอุตสาหกรรม

ปี พ.ศ. 2540 มหาวิทยาลัยฯ ได้จัดตั้งวิทยาเขตสารสนเทศเพชรบุรี ณ อำเภอชะอำ จังหวัดเพชรบุรี โดยเปิดการเรียนการสอนในคณะสัตวศาสตร์และเทคโนโลยีการเกษตร ในปี พ.ศ. 2544 คณะวิทยาการจัดการ ในปี พ.ศ. 2545 คณะเทคโนโลยีสารสนเทศและการสื่อสาร และวิทยาลัยนานาชาติ ในปี พ.ศ. 2546 ตามลำดับ

มหาวิทยาลัยฯ ได้จัดตั้งหน่วยงานเพื่อสนับสนุนการจัดการศึกษา ได้แก่ ศูนย์คอมพิวเตอร์ ในปี พ.ศ. 2533 สถาบันวิจัยและพัฒนา ในปี พ.ศ. 2534 หอศิลป์มหาวิทยาลัยศิลปากร ในปี พ.ศ. 2537 สำนักบริการวิชาการในปี พ.ศ. 2538 และจัดตั้งศูนย์บ่มเพาะธุรกิจมหาวิทยาลัยศิลปากร ในปี พ.ศ. 2548

เนื่องจากวังท่าพระมีข้อจำกัดในการสร้างอาคารสูง ในปี พ.ศ. 2532 มหาวิทยาลัยฯ ได้ขออนุญาตใช้ที่ดินจากที่ราชพัสดุ เพื่อสร้างศูนย์มานุษยวิทยาสิรินธร ต่อมาได้ใช้พื้นที่ด้านหลังสร้างสำนักงานอธิการบดีตึกสี่ชั้น และย้ายมาทำการในปี พ.ศ. 2540 มหาวิทยาลัยฯ ได้ซื้อพื้นที่เพิ่มขึ้น จึงจัดตั้งคณะดุริยางคศาสตร์ในปี พ.ศ. 2542 ทำให้การจัดการศึกษาทางศิลปะของมหาวิทยาลัยมีความสมบูรณ์ขึ้น และต่อมาได้ใช้เป็นที่ตั้งของวิทยาลัยนานาชาติ ซึ่งจัดตั้งขึ้นในปี พ.ศ. 2546 ด้วย

ปัจจุบัน **วังท่าพระ** มีคณะที่จัดการเรียนการสอน จำนวน 4 คณะ ได้แก่ คณะจิตรกรรมประติมากรรมและภาพพิมพ์ คณะสถาปัตยกรรมศาสตร์ คณะโบราณคดี และคณะมัณฑนศิลป์ **พระราชวังสนามจันทร์** มีจำนวน 5 คณะ ได้แก่ คณะอักษรศาสตร์ คณะศึกษาศาสตร์ คณะวิทยาศาสตร์ คณะเภสัชศาสตร์ และคณะวิศวกรรมศาสตร์ และเทคโนโลยีอุตสาหกรรม มีกลุ่มอาคารศิลป์ พีระศรี ซึ่งเป็นอาคารเรียนและห้องปฏิบัติการของคณะวิชาที่ตั้งอยู่ที่วังท่าพระรวมอยู่ด้วย **วิทยาเขตสารสนเทศเพชรบุรี** มีจำนวน 3 คณะ ได้แก่ คณะสัตวศาสตร์และเทคโนโลยีการเกษตร คณะวิทยาการจัดการ และคณะเทคโนโลยีสารสนเทศและการสื่อสาร

ปี พ.ศ. 2532 มหาวิทยาลัยฯ ได้เริ่มโครงการจัดตั้งศูนย์มานุษยวิทยาสิรินธร เพื่อเฉลิมพระเกียรติสมเด็จพระเทพรัตนราชสุดาฯ สยามบรมราชกุมารี เนื่องในวโรกาสที่ทรงเจริญพระชนมพรรษา 3 รอบ ในปี พ.ศ. 2534 ด้วยพิจารณาเห็นว่าสาขาวิชามานุษยวิทยาและศาสตร์อื่น ๆ ที่เกี่ยวข้อง อาทิ ประวัติศาสตร์ ภาษาศาสตร์ โบราณคดี ประวัติศาสตร์ศิลปะ ฯลฯ ล้วนเป็นที่ทรงสนพระทัยและทรงมี ความเชี่ยวชาญ อีกทั้งยังเคยทรงมีพระราชปรารภว่าประเทศไทยควรมีศูนย์ข้อมูลทางด้านนี้ เพื่อให้ บริการแก่นักวิชาการและผู้สนใจทั่วไป โครงการจัดตั้งศูนย์มานุษยวิทยาสิรินธรได้รับอนุมัติจากรัฐบาล โดยออกพระราชกฤษฎีกาจัดตั้งให้เป็นหน่วยงานราชการในสังกัดมหาวิทยาลัยศิลปากร มีสถานภาพเทียบเท่าคณะวิชาตั้งแต่ปี พ.ศ. 2535 ต่อมาในปี พ.ศ. 2537 จึงปรับปรุงแบบ การดำเนินงานของศูนย์ฯ ให้ทดลองบริหารในรูปแบบใหม่ในรูปของคณะกรรมการประจำศูนย์ฯ โดยไม่ขึ้นกับระบบราชการเป็นระยะเวลา 5 ปี (พ.ศ. 2538 – 2542) มีภารกิจหลักเป็นศูนย์ข้อมูลที่ใช้ระบบเทคโนโลยีสารสนเทศที่ทันสมัยในการจัดเก็บรวบรวมข้อมูลทางวิชาการด้านสังคมศาสตร์และมนุษยศาสตร์ เพื่อเผยแพร่และให้บริการข้อมูล และข้อมูลสนเทศ อันจะเป็นประโยชน์ต่อการศึกษาค้นคว้าของนักวิชาการ นักศึกษา นักเรียน และประชาชนทั่วไป และในปีงบประมาณ 2543 ซึ่งศูนย์ฯ ได้สิ้นสุดช่วงโครงการทดลอง 5 ปี คณะกรรมการประจำศูนย์ฯ ได้เสนอโครงการจัดตั้งศูนย์มานุษยวิทยาสิรินธรขึ้นเป็นหน่วยงานอิสระในกำกับของทบวงมหาวิทยาลัย และคณะรัฐมนตรี

ได้มีมติเห็นชอบการจัดตั้งศูนย์มานุษยวิทยาสิรินธรขึ้นเป็นองค์การมหาชนตามกฎหมายว่าด้วยองค์การมหาชน โดยมีการตราเป็นพระราชกฤษฎีกาจัดตั้งศูนย์มานุษยวิทยาสิรินธร (องค์การมหาชน) ขึ้นเมื่อวันที่ 15 พฤศจิกายน พ.ศ. 2543

มหาวิทยาลัยฯ ได้เริ่มโครงการเพื่อเทิดพระเกียรติสมเด็จพระเจ้าพี่นางเธอ เจ้าฟ้ากัลยาณิวัฒนา กรมหลวงนราธิวาสราชนครินทร์ ในฐานะองค์อุปถัมภ์วงการดนตรีคลาสสิกของประเทศไทย โดยร่วมมือกับกระทรวงวัฒนธรรมจัดตั้ง “สถาบันดนตรีกัลยาณิวัฒนา” เพื่อให้เป็นสถาบันการศึกษาเพื่อพัฒนาศักยภาพและทักษะด้านดนตรีคลาสสิกสำหรับผู้มีความสามารถพิเศษและบุคคลทั่วไปทั้งในระบบและนอกระบบการศึกษา สถาบันดนตรีกัลยาณิวัฒนา ได้รับการก่อตั้งขึ้นเมื่อวันที่ 25 พฤษภาคม พ.ศ. 2555 เพื่อให้มีสถาบันการดนตรีที่ให้ความสำคัญต่อดนตรีคลาสสิกอย่างจริงจัง โดยยกฐานะสถาบันดนตรีกัลยาณิวัฒนา ในกำกับของมหาวิทยาลัยฯ ขึ้นเป็นสถาบันอุดมศึกษามีฐานะเป็นหน่วยงานในกำกับของรัฐ ซึ่งไม่เป็นส่วนราชการตามกฎหมาย

ปีการศึกษา 2553 มหาวิทยาลัยฯ เริ่มดำเนินโครงการจัดตั้ง “สถาบันศิลปะสถาปัตยกรรมไทย” เพื่อเทิดพระเกียรติพระบาทสมเด็จพระเจ้าอยู่หัว รัชกาลที่ 9 ในโอกาสมหามงคลเฉลิมพระชนมพรรษา 84 พรรษา 5 ธันวาคม พ.ศ. 2554 ซึ่งสภามหาวิทยาลัยฯ ให้ความเห็นชอบโครงการ เพื่อเป็นมรดกทางวัฒนธรรมและองค์ความรู้ของชาติที่สำคัญ และให้ขยายขอบเขตโครงการให้ครอบคลุมศิลปวัฒนธรรมอื่น ๆ ที่มีลักษณะเป็นมรดกของชาติ และเป็นแหล่งเรียนรู้ของประชาชนทั่วไปทั้งรูปแบบในระบบและนอกระบบในระยะต่อไป

ในปี พ.ศ. 2559 มีพระบรมราชโองการโปรดเกล้าฯ ให้ตราพระราชบัญญัติมหาวิทยาลัยศิลปากร พ.ศ. 2559 ประกาศในราชกิจจานุเบกษา เล่มที่ 133 ตอนที่ 49 ก ลงวันที่ 2 มิถุนายน พ.ศ. 2559 ให้มหาวิทยาลัยศิลปากรมีฐานะเป็นหน่วยงานในกำกับของรัฐ ที่ไม่เป็นส่วนราชการตามกฎหมายว่าด้วยระเบียบบริหารราชการแผ่นดิน กฎหมายว่าด้วยระเบียบบริหารราชการกระทรวงศึกษาธิการ และกฎหมายว่าด้วยการปรับปรุงกระทรวง ทบวง กรม และไม่ใช่วิสัยวิสาขาว่าด้วยวิธีการงบประมาณและกฎหมายอื่น

หมายเหตุ :- เหตุผลในการประกาศใช้พระราชบัญญัติฉบับนี้ คือ โดยที่สมควรปรับปรุงการศึกษา ระดับอุดมศึกษาให้สอดคล้องกับการเปลี่ยนแปลงทางเศรษฐกิจและสังคม ประกอบกับการส่งเสริมให้มหาวิทยาลัยของรัฐพัฒนาไปสู่การเป็นมหาวิทยาลัยของรัฐที่ไม่เป็นส่วนราชการแต่อยู่ในกำกับของรัฐ จะทำให้การบริหารจัดการที่เป็นอิสระและมีความคล่องตัว สามารถจัดการศึกษาในระดับอุดมศึกษาได้อย่างมีคุณภาพและประสิทธิภาพยิ่งขึ้น โดยการจัดการศึกษาระดับอุดมศึกษาต้องคำนึงถึงความเป็นอิสระและความเป็นเลิศทางวิชาการ สมควรปรับปรุงการบริหารมหาวิทยาลัยศิลปากรให้เป็นไปตามแนวทางดังกล่าว จึงจำเป็นต้องตราพระราชบัญญัตินี้

ปรัชญา ปณิธาน วิสัยทัศน์ พันธกิจ ยุทธศาสตร์ มาตรการและแผนปฏิบัติการประจำปี

ปรัชญา

“ศิลป์และศาสตร์ สร้างสรรค์ชาติยั่งยืน”

ปณิธาน

“สร้างสรรค์ศิลปะ วิทยาการ และภูมิปัญญาเพื่อสังคม”

วิสัยทัศน์

“ศิลปากรเป็นมหาวิทยาลัยชั้นนำแห่งการสร้างสรรค์”

(Silpakorn is a leading creative university)

พันธกิจ

- 1) พัฒนาและถ่ายทอดความรู้ เพื่อเสริมสร้างบุคคลให้มีความรู้ในวิชาชีพขั้นสูง มีสติปัญญา ความคิด และมีความรับผิดชอบต่อสังคม
- 2) ค้นคว้า วิจัย และสร้างสรรค์ผลงานทางวิชาการและวิชาชีพ เพื่อประโยชน์ต่อชุมชน สังคม และประเทศชาติ
- 3) นำองค์ความรู้ ผลงานวิจัยและสร้างสรรค์ให้บริการทางวิชาการแก่สังคม เพื่อเสริมสร้างความเข้มแข็งให้แก่ชุมชน และพัฒนาศักยภาพในการแข่งขัน
- 4) ทำนุบำรุงศิลปะและวัฒนธรรมอันดีงามทั้งในระดับท้องถิ่นและระดับชาติ

โครงสร้างองค์กรและโครงสร้างการบริหาร

มหาวิทยาลัยฯ มีหน่วยงานภายในประกอบด้วย คณะวิชา จำนวน 14 คณะ และหน่วยงานสนับสนุน 7 แห่ง ดังนี้

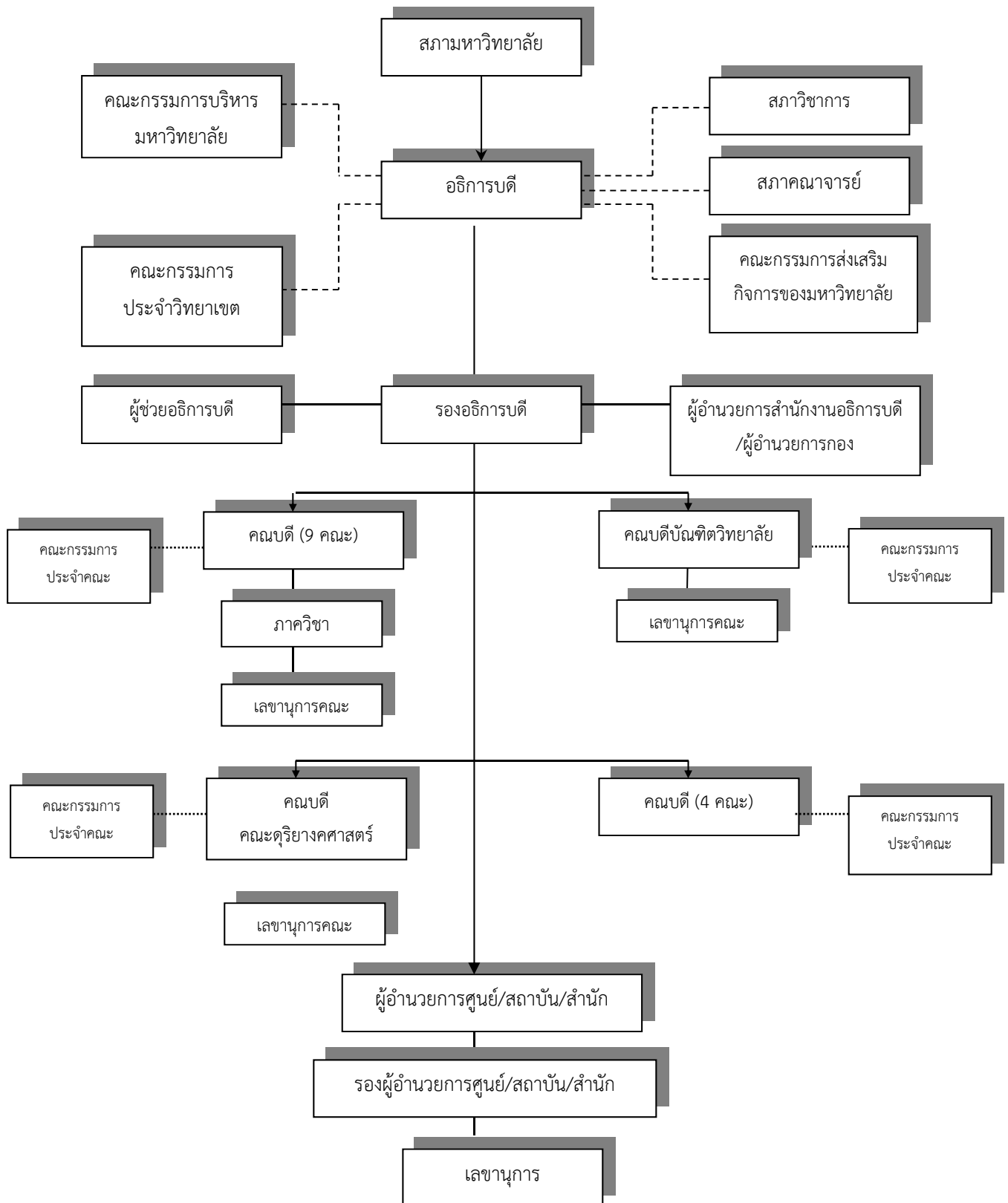
ตารางที่ 1 คณะวิชา และหน่วยงานสนับสนุน

คณะวิชา	ศูนย์/สถาบัน/สำนักและ หน่วยงานสนับสนุน
1. คณะจิตรกรรมประติมากรรมและภาพพิมพ์	1. สถาบันวิจัยและพัฒนา
2. คณะสถาปัตยกรรมศาสตร์	2. ศูนย์คอมพิวเตอร์
3. คณะโบราณคดี	3. สำนักหอสมุดกลาง
4. คณะมัณฑนศิลป์	4. หอศิลป์
5. คณะอักษรศาสตร์	5. บัณฑิตวิทยาลัย
6. คณะศึกษาศาสตร์	6. สำนักงานอธิการบดี
7. คณะวิทยาศาสตร์	6.1 กองกลาง
8. คณะเภสัชศาสตร์	6.2 กองแผนงาน
9. คณะวิศวกรรมศาสตร์และเทคโนโลยีอุตสาหกรรม	6.3 กองบริการการศึกษา
10. คณะดุริยางคศาสตร์*	6.4 กองกิจการนักศึกษา
11. คณะสัตวศาสตร์และเทคโนโลยีการเกษตร*	6.5 กองงานวิทยาเขต
12. คณะวิทยาการจัดการ*	6.6 สำนักงานประกันคุณภาพการศึกษา*
13. คณะเทคโนโลยีสารสนเทศและการสื่อสาร*	6.7 สำนักงานวิทยาเขตสารสนเทศเพชรบุรี*

ตารางที่ 1 คณะวิชา และหน่วยงานสนับสนุน

คณะวิชา	ศูนย์/สถาบัน/สำนักและ หน่วยงานสนับสนุน
14. วิทยาลัยนานาชาติ*	6.8 กองคลัง* 6.9 กองบริการอาคารสถานที่และ ยานพาหนะ พระราชวังสนามจันทร์* 6.10 กองการเจ้าหน้าที่* 6.11 สำนักงานตรวจสอบภายใน* 6.12 กองนิติการ* 7. สำนักงานสภามหาวิทยาลัย* (จัดตั้งเป็นการ ภายในขึ้นอยู่กับสภามหาวิทยาลัย)

* หมายถึง หน่วยงานในกำกับที่ได้รับการจัดตั้งตามมติสภามหาวิทยาลัย



รูปที่ 1 โครงสร้างการบริหารงานของมหาวิทยาลัยศิลปากร

ข้อมูลพื้นฐานที่สำคัญ

ข้อมูลหลักสูตรและสาขาวิชาที่เปิดสอน

ในปีการศึกษา 2559 มหาวิทยาลัยฯ มีหลักสูตรที่เปิดสอนและได้รับการประเมินตามเกณฑ์การประกันคุณภาพการศึกษาภายในของ สกอ. จำนวนทั้งสิ้น 193 หลักสูตร จำแนกเป็นระดับปริญญาตรี จำนวน 84 หลักสูตร ระดับปริญญาโท จำนวน 72 หลักสูตร และระดับปริญญาเอก จำนวน 37 หลักสูตร สำหรับหลักสูตรเภสัชศาสตร์บัณฑิต คณะเภสัชศาสตร์นั้นได้รับการยกเว้นไม่ต้องเข้ารับการประเมินเนื่องจากผ่านการรับรองโดยสภาเภสัชกรรม ตามประกาศสภาเภสัชกรรมที่ 39/2556 ลงวันที่ 25 ตุลาคม 2556 โดยที่ประชุมสภามหาวิทยาลัยศิลปากร ครั้งที่ 6/2559 เมื่อวันที่ 13 กรกฎาคม 2559 มีมติเห็นชอบให้คณะเภสัชศาสตร์ใช้ระบบการรับรองหลักสูตรของสภาเภสัชกรรมทดแทนระบบการประกันคุณภาพการศึกษาระดับหลักสูตร ของสำนักงานคณะกรรมการอุดมศึกษา ในหลักสูตรเภสัชศาสตร์บัณฑิต ตั้งแต่ปีการศึกษา 2558 เป็นต้นไป (ได้รับการรับรองปีการศึกษา 2557 - 2561)

มหาวิทยาลัยฯ มีหลักสูตรที่มีผลการประเมิน “ผ่าน” องค์กรประกอบที่ 1 (การกำกับมาตรฐาน) จำนวน 188 หลักสูตร (ร้อยละ 97.41) ในจำนวนนี้เป็นหลักสูตรที่มีผลการประเมินระดับคุณภาพดีขึ้นไป 154 หลักสูตร (ร้อยละ 79.79) หลักสูตรที่มีผลการประเมินระดับคุณภาพน้อยถึงปานกลาง จำนวน 34 หลักสูตร (ร้อยละ 17.62) และมีหลักสูตรที่เป็นไปตามเกณฑ์การเผยแพร่หลักสูตรและพร้อมนำเสนอคณะกรรมการอุดมศึกษา (กกอ.) เพื่อพิจารณาการเผยแพร่หลักสูตรที่มีคุณภาพและมาตรฐานตามกรอบมาตรฐานคุณวุฒิระดับอุดมศึกษาแห่งชาติ (Thai Qualification Register; TQR) จำนวน 59 หลักสูตร (ร้อยละ 30.57) จำแนกเป็นหลักสูตรระดับปริญญาตรี 31 หลักสูตร ระดับปริญญาโท 21 หลักสูตร และระดับปริญญาเอก 7 หลักสูตร

อย่างไรก็ตาม ในปีการศึกษา 2559 มีหลักสูตรที่ไม่ผ่านองค์กรประกอบที่ 1 จำนวน 5 หลักสูตร (ร้อยละ 2.59) ดังนี้

1. หลักสูตรระดับปริญญาตรี 1 หลักสูตร ได้แก่ หลักสูตรอักษรศาสตร์บัณฑิต สาขาวิชาภูมิศาสตร์ (หลักสูตรปรับปรุง พ.ศ. 2559) คณะอักษรศาสตร์ เนื่องจากอาจารย์ประจำหลักสูตรไม่ครบตามเกณฑ์มาตรฐานหลักสูตรระดับปริญญาตรี พ.ศ. 2548

2. หลักสูตรระดับปริญญาโท 2 หลักสูตร ได้แก่

2.1 หลักสูตรศิลปศาสตรมหาบัณฑิต สาขาวิชาจิตวิทยาชุมชน (หลักสูตรปรับปรุง พ.ศ. 2556) คณะศึกษาศาสตร์ เนื่องจากอาจารย์ประจำหลักสูตรไม่ครบตามเกณฑ์มาตรฐานหลักสูตรระดับบัณฑิตศึกษา พ.ศ. 2548 ซึ่งคณะได้เสนอขอปิดหลักสูตรมายังมหาวิทยาลัยแล้ว แต่ยังมีนักศึกษาค้างค้างอยู่

2.2 หลักสูตรวิทยาศาสตรมหาบัณฑิต สาขาวิชาเคมี (หลักสูตรปรับปรุง พ.ศ. 2559) คณะวิทยาศาสตร์ เนื่องจากอาจารย์ประจำหลักสูตร จำนวน 3 คน เป็นอาจารย์ประจำหลักสูตรมากกว่า 1 หลักสูตร (ซ้ำกับหลักสูตรปรัชญาดุษฎีบัณฑิต สาขาวิชาเคมีอินทรีย์)

3. หลักสูตรระดับปริญญาเอก 2 หลักสูตร ได้แก่

3.1 หลักสูตรปรัชญาดุษฎีบัณฑิต สาขาวิชาเคมีอินทรีย์ (หลักสูตรปรับปรุง พ.ศ. 2556) คณะวิทยาศาสตร์ เนื่องจากอาจารย์ประจำหลักสูตร จำนวน 3 คน เป็นอาจารย์ประจำหลักสูตรมากกว่า 1 หลักสูตร (ซ้ำกับหลักสูตรวิทยาศาสตรมหาบัณฑิต สาขาวิชาเคมี)

3.2 หลักสูตรปรัชญาดุษฎีบัณฑิต สาขาวิชาเคมีชีวอนินทรีย์ (หลักสูตรนานาชาติ) (หลักสูตรใหม่ พ.ศ. 2555) คณะวิทยาศาสตร์ เนื่องจากมีจำนวนอาจารย์ประจำหลักสูตรไม่ครบตามเกณฑ์มาตรฐานหลักสูตร ระดับบัณฑิตศึกษา พ.ศ. 2548 ทั้งนี้ หลักสูตรได้รับอนุมัติจากสภามหาวิทยาลัยให้ปิดหลักสูตรแล้ว แต่ยังมีนักศึกษาค้างอยู่

สำหรับหลักสูตรที่ไม่ผ่านองค์ประกอบที่ 1 นั้น ได้มีการดำเนินการแล้วดังนี้

1. คณะที่ดูแลรับผิดชอบได้เสนอปรับปรุงหลักสูตรให้มีอาจารย์ประจำหลักสูตรเป็นไปตามเกณฑ์มาตรฐานหลักสูตร

2. กรณีหลักสูตรที่ได้รับอนุมัติจากสภามหาวิทยาลัยให้ปิดหลักสูตรแล้ว แต่ยังมีนักศึกษาค้างอยู่ ให้มีการดูแลนักศึกษาอย่างใกล้ชิดเพื่อให้สามารถสำเร็จการศึกษาได้ตามหลักสูตร

3. มหาวิทยาลัยได้กำหนดกลไกและมาตรการในการกำกับดูแลหลักสูตรให้มีคุณภาพ ซึ่งผ่านความเห็นชอบจากสภาวิชาการแล้วในคราวประชุมครั้งที่ 12/2560 เมื่อวันที่ 5 กันยายน 2560

ในส่วนของหลักสูตรที่มีผลประเมินต่ำกว่าระดับดีนั้น มหาวิทยาลัยจะจัดประชุมอาจารย์ผู้รับผิดชอบหลักสูตรเพื่อรับฟังปัญหาและหาแนวทางช่วยเหลือในการพัฒนาการดำเนินการของหลักสูตร

ข้อมูลนักศึกษา

มหาวิทยาลัยฯ มีจำนวนนักศึกษาทั้งสิ้น 25,120 คน จำแนกเป็นนักศึกษาระดับปริญญาตรี จำนวน 21,187 คน คิดเป็นร้อยละ 84.34 มีจำนวนนักศึกษาระดับบัณฑิตศึกษาทั้งสิ้น 3,933 คน จำแนกเป็นนักศึกษาระดับปริญญาโท จำนวน 3,017 คน คิดเป็นร้อยละ 12.01 โดยเป็นนักศึกษาภาคปกติ จำนวน 1,006 คน โครงการพิเศษ จำนวน 2,011 คน และนักศึกษาระดับปริญญาเอกจำนวน 916 คน คิดเป็นร้อยละ 3.65 จากจำนวนนักศึกษาทั้งหมด โดยเป็นนักศึกษาภาคปกติ จำนวน 362 คน และโครงการพิเศษ จำนวน 554 คน

อาจารย์และบุคลากร

มหาวิทยาลัยฯ มีจำนวนบุคลากรทั้งสายวิชาการและสายสนับสนุนทั้งหมด 2,789 คน จำแนกตามประเภทได้ดังนี้ จำนวนบุคลากรสายวิชาการ (อาจารย์) มีจำนวนอาจารย์ทั้งหมด 1,197 คน คิดเป็นร้อยละ 42.93 มีอาจารย์ที่ลาศึกษาต่อทั้งหมด 50.5 คน จำแนกเป็นลาศึกษาต่อในประเทศ 28 คน คิดเป็นร้อยละ 55.44 และต่างประเทศ 22.5 คิดเป็นร้อยละ 44.55 จำนวนบุคลากรสายสนับสนุน มีจำนวนทั้งหมด 1,592 คน คิดเป็นร้อยละ 57.08

ตารางที่ 2 จำนวนบุคลากรทั้งสายวิชาการและสายสนับสนุนจำแนกตามประเภท

บุคลากร		สายวิชาการ	สายสนับสนุน	รวมบุคลากร (คน)
ข้าราชการ	คน	103	58	161
	ร้อยละ	8.60	3.65	5.77
พนักงานมหาวิทยาลัย	คน	1,055	1,054	2,109
	ร้อยละ	88.14	66.21	75.62
ลูกจ้างประจำ	คน	-	161	161
	ร้อยละ	-	10.12	5.77
ลูกจ้างชั่วคราว	คน	39	319	358
	ร้อยละ	3.26	20.05	12.84
รวม	คน	1,197	1,592	2,789
	ร้อยละ	42.93	57.08	100.00

การบริหารจัดการ

งบประมาณ

ปีงบประมาณ พ.ศ. 2560 มหาวิทยาลัยศิลปากรมีงบประมาณจากทุกแหล่งรวมจำนวนทั้งสิ้น 3,660,979,500 บาท เพิ่มจากปีงบประมาณ พ.ศ. 2559 เป็นจำนวนเงิน 67,904,100 บาท หรือเพิ่มขึ้น (ร้อยละ 1.71) มีการจัดสรรให้สำหรับงบลงทุน จำนวน 467,785,000 บาท ซึ่งลดลงจากปีงบประมาณ พ.ศ. 2559 จำนวน 55,648,477 บาท หรือคิดเป็นร้อยละ 10.63 และเมื่อเปรียบเทียบงบประมาณระหว่างปีงบประมาณ พ.ศ. 2557 - พ.ศ. 2560 พบว่าปีงบประมาณ พ.ศ. 2560 งบประมาณแผ่นดินมีสัดส่วนลดลงจากปีงบประมาณที่ผ่านมา จำนวน 60,013,400 บาท หรือลดลง (ร้อยละ 3.82) โดยที่งบประมาณเงินรายได้เพิ่มขึ้น จำนวน 127,917,500 บาท หรือเพิ่มขึ้น (ร้อยละ 6.33) ซึ่งเปรียบเทียบและจำแนกตามแหล่งที่มาของงบประมาณ ดังตาราง

ตารางที่ 3 แสดงการเปรียบเทียบงบประมาณ ประจำปีงบประมาณ พ.ศ. 2557 – พ.ศ. 2560

จำแนกตามแหล่งงบประมาณ

แหล่งงบประมาณ		ปีงบประมาณ	ปีงบประมาณ	ปีงบประมาณ	ปีงบประมาณ	การ เพิ่ม/ลดลง
		พ.ศ.2557	พ.ศ.2558	พ.ศ.2559	พ.ศ.2560	
(1) งบประมาณแผ่นดิน	จำนวน	1,222,901,900	1,364,269,600	1,571,937,200	1,511,923,800	-60,013,400
	(ร้อยละ)	(45.54)	(45.78)	(43.75)	(41.30)	(-3.82)
(2) งบประมาณเงินรายได้	จำนวน	1,462,258,300	1,615,685,100	2,021,138,200	2,149,055,700	127,917,500
	(ร้อยละ)	(54.46)	(54.22)	(56.25)	(58.70)	(6.33)
2.1 งบประมาณเงิน รายได้จากโครงการ ปกติ	จำนวน	573,414,800	628,959,700	837,442,400	865,283,300	27,840,900
	(ร้อยละ)	(39.21)	(38.93)	(41.80)	(40.26)	(3.32)

ตารางที่ 3 แสดงการเปรียบเทียบงบประมาณ ประจำปีงบประมาณ พ.ศ. 2557 – พ.ศ. 2560

จำแนกตามแหล่งงบประมาณ

แหล่งงบประมาณ		ปีงบประมาณ	ปีงบประมาณ	ปีงบประมาณ	ปีงบประมาณ	การ เพิ่ม/ลดลง
		พ.ศ.2557	พ.ศ.2558	พ.ศ.2559	พ.ศ.2560	
2.2 งบประมาณเงิน รายได้จากโครงการ พิเศษ	จำนวน	790,579,500	807,809,600	885,206,900	912,629,500	27,422,600
	(ร้อยละ)	(54.07)	(50.00)	(43.80)	(42.47)	(3.10)
2.3 เงินสะสม	จำนวน	98,264,000	178,915,800	298,488,900	371,142,900	72,654,000
	(ร้อยละ)	(6.72)	(11.07)	(14.77)	(17.27)	(24.34)
รวม	จำนวน	2,685,160,200	2,979,954,700	3,593,075,400	3,660,979,500	67,904,100
	(ร้อยละ)	(100.00)	(100.00)	(100.00)	(100.00)	(1.71)

ที่มา : กองแผนงาน มหาวิทยาลัยศิลปากร

เมื่อจำแนกงบประมาณตามแผนงาน มหาวิทยาลัยฯ มีการจัดสรรงบประมาณในแผนงานจัดการศึกษาระดับอุดมศึกษา มากที่สุด จำนวน 3,397,776,625 บาท (ร้อยละ 92.81) รองลงมา คือ แผนงานวิจัย จำนวน 157,844,475 (ร้อยละ 4.31) แผนงานบริการวิชาการแก่สังคม จำนวน 63,538,700 บาท (ร้อยละ 1.74) และแผนงานส่งเสริมศาสนา ศิลปะและวัฒนธรรม จำนวน 41,819,700 บาท (ร้อยละ 1.14)

4. ผลการปรับปรุงตามข้อเสนอแนะของผลการประเมินปีที่ผ่านมา

มหาวิทยาลัยฯ ได้นำผลการประเมินคุณภาพการศึกษาจากการประเมินตนเองและจากข้อเสนอแนะของคณะผู้ประเมินประจำปีการศึกษา 2558 ไปวางแผนพัฒนาทำให้เกิดการพัฒนาคุณภาพการศึกษาอย่างต่อเนื่อง

ตารางที่ 4 การนำผลประเมินตนเองและข้อเสนอแนะของคณะผู้ประเมิน ประจำปีการศึกษา 2558 ไปพัฒนาคุณภาพการศึกษา

ข้อคิดเห็น/ข้อเสนอแนะ	ผลการดำเนินงาน
องค์ประกอบที่ 1 การผลิตบัณฑิต	
<p><u>จุดแข็ง</u></p> <p>1. มีการพัฒนาระบบและกลไก การควบคุมการกำกับมาตรฐานหลักสูตร โดยมีการกำหนดกรอบเวลาในการปรับปรุงหลักสูตรและมาตรการควบคุมกำกับที่เข้มงวด ทำให้สามารถเชื่อมั่นได้ว่าทุกหลักสูตรสามารถดำเนินการให้เป็นไปตามมาตรฐานในปีการศึกษาต่อไป</p> <p><u>แนวทางเสริมจุดแข็ง</u></p> <p>พัฒนากระบวนการบริหารจัดการ</p>	<p>1.1 มหาวิทยาลัยศิลปากรได้พัฒนาโปรแกรมระบบฐานข้อมูลหลักสูตรตามกรอบมาตรฐานคุณวุฒิอุดมศึกษาแห่งชาติ มหาวิทยาลัยศิลปากร หรือ SU-TQF-MIS ขึ้น เพื่อเป็นระบบสารสนเทศเพื่อการบริหารจัดการหลักสูตรและรายวิชา เพื่อให้ผู้บริหารหลักสูตรและอาจารย์ผู้สอนในรายวิชา สามารถบันทึกข้อมูลหลักสูตรและรายวิชาออนไลน์ได้ ช่วยเหลือในการจัดทำ มคอ. 2 ถึง มคอ. 7 มีการกำหนดขั้นตอนการเสนอหลักสูตร มีเอกสารแบบฟอร์มในการเสนอหลักสูตร สามารถดาวน์โหลดที่เว็บไซต์ www.tqf.su.ac.th มีประกาศมหาวิทยาลัย เรื่อง มาตรการและแนวปฏิบัติเกี่ยวกับการเสนอหลักสูตรปรับปรุงและหลักสูตรใหม่ในแต่ละปีการศึกษา และมีปฏิทิน TQF กำกับจัดทำ มคอ. 3 ถึง มคอ. 7</p>

ตารางที่ 4 การนำผลประเมินตนเองและข้อเสนอแนะของคณะผู้ประเมิน ประจำปีการศึกษา 2558 ไปพัฒนาคุณภาพ การศึกษา

ข้อคิดเห็น/ข้อเสนอแนะ	ผลการดำเนินงาน
<p>หลักสูตร เพื่อให้ทุกหลักสูตรได้รับการรับรองมาตรฐานหลักสูตร</p>	<p>1.2 ควบคุม กำกับ ติดตามการดำเนินการตามระบบการประกันคุณภาพ หลักสูตร และเสริมสร้างความรู้ ความเข้าใจการประกันคุณภาพการศึกษา พัฒนาระบบการบริหารจัดการหลักสูตร เพื่อให้ทุกหลักสูตรผ่านเกณฑ์การกำกับมาตรฐานทุกหลักสูตร และเป็นไปตามเกณฑ์มาตรฐานที่ สกอ. กำหนด</p> <ul style="list-style-type: none"> - รายงานผลการประเมินคุณภาพระดับหลักสูตร คณะ/หน่วยงาน สนับสนุน และระดับสถาบัน ตามผลการพิจารณาของคณะกรรมการประเมินฯ เพื่อนำเสนอต่อที่ประชุมคณะกรรมการบริหารมหาวิทยาลัยและสภามหาวิทยาลัย เพื่อให้ข้อเสนอแนะ - กำกับติดตามให้คณะจัดทำแผนพัฒนาคุณภาพการศึกษาระดับหลักสูตร ภายใต้การกำกับดูแลของคณะ และกำกับติดตามการจัดทำแผนพัฒนาคุณภาพ การศึกษาของคณะ/หน่วยงานฯ และระดับสถาบันทุกปีการศึกษา - จัดทำคู่มือการเขียนรายงานการประกันคุณภาพภายใน มหาวิทยาลัย ศิลปการ ระดับหลักสูตร คณะ/หน่วยงานสนับสนุน - จัดทำโครงการฝึกอบรมหลักสูตรผู้ประเมินคุณภาพการศึกษาภายในระดับ หลักสูตร สายศิลปะและการออกแบบ มหาวิทยาลัยศิลปากร ประจำปีการศึกษา 2559 (รุ่นที่ 2) วันที่ 9 – 10 กุมภาพันธ์ พ.ศ. 2560 เพื่อส่งเสริมให้เกิดการผลิตผู้ ประเมินคุณภาพการศึกษาภายใน สายศิลปะและการออกแบบที่มีความรู้ความ เข้าใจเกณฑ์การประกันคุณภาพการศึกษาภายในสถานศึกษารอบใหม่ <p>1.3 มหาวิทยาลัยได้กำหนดกลไกและมาตรการในการกำกับดูแล ควบคุม คุณภาพและความเหมาะสมของหลักสูตร ซึ่งผ่านความเห็นชอบจากสภามหาวิทยาลัยแล้วในคราวประชุมครั้งที่ 12/2560 เมื่อวันที่ 5 กันยายน พ.ศ. 2560</p>
<p>ข้อเสนอแนะ</p> <p>2. แม้ว่ามหาวิทยาลัยศิลปากรจะมีผล การประเมินหลักสูตรที่ผ่านเกณฑ์มาตรฐาน หลักสูตรมากกว่า 3.01 จำนวน 132 หลักสูตร (ร้อยละ 69.84) ที่พร้อมจะขึ้น ทะเบียน Thai Qualifications Register (TQR) แต่มหาวิทยาลัยควรวางระบบในการ ผลักดันเพื่อให้หลักสูตรพัฒนาอย่างต่อเนื่อง และเป็นไปตามเงื่อนไขการขึ้นทะเบียนเพื่อ เผยแพร่หลักสูตรที่มีคุณภาพและมาตรฐาน ตามกรอบมาตรฐานคุณวุฒิระดับอุดมศึกษา แห่งชาติ พ.ศ. 2552 ตามองค์ประกอบคุณภาพ ของการประกันคุณภาพการศึกษาภายในระดับ</p>	<p>2.1 มหาวิทยาลัยได้เสนอหลักสูตรที่ได้รับผลประเมินระดับดีขึ้นไปต่อเนื่อง สองปี (2557 – 2558) เสนอต่อ กกอ. เพื่อให้พิจารณาการเผยแพร่หลักสูตรที่มี คุณภาพและมาตรฐานตามกรอบมาตรฐานคุณวุฒิระดับอุดมศึกษาแห่งชาติ (TQR) จำนวน 34 หลักสูตร เมื่อวันที่ 16 ธันวาคม พ.ศ. 2559</p> <p>2.2 มหาวิทยาลัยมีหลักสูตรที่มีความพร้อมสามารถดำเนินการประเมิน คุณภาพหลักสูตรเพื่อเผยแพร่เป็นหลักสูตร TQR จึงได้เตรียมการโดยมีหนังสือแจ้ง ไปยังคณะ เรื่องการเผยแพร่หลักสูตรที่มีคุณภาพและมาตรฐานตามกรอบ มาตรฐานคุณวุฒิระดับอุดมศึกษาแห่งชาติ (Thai Qualifications Register :TQR) (อ้างถึง ศธ 6803.9/ ว 078 ลงวันที่ 10 เมษายน พ.ศ. 2560) และ สกอ. ได้มี หนังสือแจ้ง เรื่องคุณสมบัติของผู้ประเมินคุณภาพภายในระดับหลักสูตร เพื่อการ เผยแพร่หลักสูตรที่มีคุณภาพและมาตรฐานตามกรอบมาตรฐานคุณวุฒิ ระดับอุดมศึกษาแห่งชาติ (อ้างถึง ศธ 6803.9/ ว 103 ลงวันที่ 8 พฤษภาคม พ.ศ.</p>

ตารางที่ 4 การนำผลประเมินตนเองและข้อเสนอแนะของคณะผู้ประเมิน ประจำปีการศึกษา 2558 ไปพัฒนาคุณภาพ การศึกษา

ข้อคิดเห็น/ข้อเสนอแนะ	ผลการดำเนินงาน
<p>หลักสูตรที่ได้กำหนดไว้</p>	<p>2560)</p> <p>2.3 มหาวิทยาลัยได้มีการเตรียมการการเผยแพร่หลักสูตร TQR โดย สำนักงานประกันคุณภาพการศึกษาได้นำเสนอวาระ เรื่องแนวทางการเสนอ แต่งตั้งคณะกรรมการประเมินคุณภาพการศึกษาภายในระดับหลักสูตร มหาวิทยาลัยศิลปากร ประจำปีการศึกษา 2559 โดยแจ้งให้ทุกคณะส่งรายชื่อผู้ ประเมินคุณภาพการศึกษาภายในระดับหลักสูตร ไปยังสำนักงานประกันคุณภาพ การศึกษา เพื่อทำคำสั่งแต่งตั้งคณะกรรมการประเมินคุณภาพการศึกษาภายใน ระดับหลักสูตร มหาวิทยาลัยศิลปากร ประจำปีการศึกษา 2559 โดยเฉพาะ 132 หลักสูตรที่ได้รับการประเมินคุณภาพภายในระดับดีขึ้นไป ในปีการศึกษา 2558 ให้ เสนอแต่งตั้งคณะกรรมการประเมินฯ จากทะเบียนรายชื่อผู้ประเมินคุณภาพ ภายใน ระดับหลักสูตร ของ สกอ. โดยเสนอต่อที่ประชุมคณะกรรมการบริหาร มหาวิทยาลัย ครั้งที่ 10/2560 วันที่ 23 พฤษภาคม พ.ศ. 2560 ที่ประชุมมีมติให้ ความเห็นชอบ</p> <p>2.4 มหาวิทยาลัยได้จัดทำคำสั่งแต่งตั้งคณะกรรมการประเมินคุณภาพภายใน ระดับหลักสูตร ระดับคณะ/หน่วยงานสนับสนุนและระดับสถาบัน</p> <p>2.5 ภายหลังจากเสร็จสิ้นการประเมินระดับหลักสูตรในปีการศึกษา 2559 มหาวิทยาลัยได้วิเคราะห์หลักสูตรที่เป็นไปตามเกณฑ์การขอเผยแพร่ TQR พบว่า มีจำนวน 59 หลักสูตร และจะได้นำเสนอต่อที่ประชุมคณะกรรมการบริหาร มหาวิทยาลัย สภาวิชาการ และสภามหาวิทยาลัยเพื่อเสนอต่อ สกอ. เพื่อพิจารณา การเผยแพร่หลักสูตรที่มีคุณภาพและมาตรฐานตามกรอบมาตรฐานคุณวุฒิ ระดับอุดมศึกษาแห่งชาติ (TQR) ในลำดับต่อไป</p>
<p><u>ข้อเสนอแนะ</u></p> <p>3. หลักสูตรที่มีแนวโน้มอาจารย์ประจำ หลักสูตร/อาจารย์ผู้รับผิดชอบหลักสูตรขาด แคลนต้องมีมาตรการหรือแนวทางในการ อารงรักษาอาจารย์เหล่านี้ เพื่อให้เป็นไป ตามเกณฑ์มาตรฐานหลักสูตร</p>	<p>3.1 มีการจัดทำแผนอัตรากำลังบุคลากรมหาวิทยาลัยศิลปากร 5 ปี (พ.ศ. 2557 - 2561) เพื่อเป็นแผนกำหนดมาตรการปรับโครงสร้างกำลังคน ใช้เป็น แนวทางในการกำหนดกรอบอัตรากำลังของมหาวิทยาลัย ระยะ 5 ปี ระหว่าง พ.ศ. 2557 - 2561</p> <p>3.2 คณะมีการส่งเสริมและสนับสนุนให้อาจารย์มีคุณวุฒิเพิ่มสูงขึ้น โดยจัดสรรทุน สนับสนุนการศึกษาต่อระดับปริญญาเอกของบุคลากรสายวิชาการ โดยให้ความสำคัญ กับการบรรจุบุคลากรคุณวุฒิปริญญาเอกเป็นลำดับต้น ๆ</p> <p>3.3 มหาวิทยาลัยและคณะได้จัดอบรม/จัดสวัสดิการ/กำหนดค่าตอบแทนที่จูง ใจ เพื่อส่งเสริมและพัฒนาคุณวุฒิของอาจารย์</p>

ตารางที่ 4 การนำผลประเมินตนเองและข้อเสนอแนะของคณะผู้ประเมิน ประจำปีการศึกษา 2558 ไปพัฒนาคุณภาพ การศึกษา

ข้อคิดเห็น/ข้อเสนอแนะ	ผลการดำเนินงาน
<p><u>ข้อเสนอแนะ</u></p> <p>4. มหาวิทยาลัยควรมีมาตรการในการสนับสนุนให้อาจารย์ที่มีคุณสมบัติครบถ้วน ดำเนินการขอตำแหน่งทางวิชาการ โดยดำเนินการกำหนดตัวบ่งชี้รายบุคคล (Individuals' KPIs) เพื่อกำหนดเป้าหมายเชิงปริมาณและเชิงคุณภาพในการพัฒนาคุณภาพอาจารย์ที่สามารถตีพิมพ์เผยแพร่ผลงานวิจัยที่ปรากฏในฐาน TCI หรือ Scopus เป็นต้น และงานสร้างสรรค์ตามเกณฑ์ ก.พ.อ. และนำไปสู่การขอตำแหน่งทางวิชาการ</p>	<p>มหาวิทยาลัยมีกลยุทธ์/มาตรการในการสนับสนุนให้อาจารย์ที่มีคุณสมบัติครบถ้วนดำเนินการขอตำแหน่งทางวิชาการ ดังนี้</p> <p>4.1 มหาวิทยาลัยมีกลยุทธ์/มาตรการในการพัฒนาบุคลากรสายวิชาการ ได้แก่</p> <p>(1) ส่งเสริมและสนับสนุนให้อาจารย์ทำผลงานทางวิชาการเพื่อขอตำแหน่งทางวิชาการที่สูงขึ้น</p> <p>(2) ส่งเสริมและสนับสนุนงบประมาณในการทำผลงานทางวิชาการสำหรับคณาจารย์ที่บรรจุไม่เกิน 5 ปี</p> <p>(3) ส่งเสริมและสนับสนุนการทำผลงานวิจัยหรืองานสร้างสรรค์ของคณาจารย์</p> <p>4.2 มีโครงการพัฒนาบุคลากรสำหรับบุคลากรสายวิชาการ ด้านการขอตำแหน่งทางวิชาการ ประจำปีการศึกษา 2559 ดังนี้</p> <p>(1) โครงการสัมมนา เรื่อง “ซักซ้อมความเข้าใจเกี่ยวกับการจัดทำผลงานทางวิชาการเพื่อเสนอขอตำแหน่งทางวิชาการ” (กรกฎาคม – ธันวาคม 2560)</p> <p>(2) โครงการประชุมเชิงปฏิบัติการ สำหรับโครงการพัฒนานวัตกรรมการเรียนการสอน เรื่อง แนวทางการเขียนโครงการ รายงาน และบทความวิจัย เพื่อตีพิมพ์ในวารสารวิชาการ (1 กุมภาพันธ์ 2560)</p> <p>4.3 มีการจัดสรรทุนเพื่อพัฒนาบุคลากร ดังนี้</p> <ul style="list-style-type: none"> - ทุนวิจัยและสร้างสรรค์ส่วนกลาง เพื่อส่งเสริมการเสนอผลงานทางวิจัยและสร้างสรรค์ ในต่างประเทศ และยังมีทุนดังกล่าวในส่วนของคณะต่าง ๆ ซึ่งจัดสรรให้แก่บุคลากรในสังกัด - ทุนสนับสนุนการผลิตตำราและหนังสือเพื่อขอตำแหน่งทางวิชาการระดับรองศาสตราจารย์และศาสตราจารย์ และยังมีทุนดังกล่าวในส่วนของคณะต่าง ๆ ซึ่งจัดสรรให้แก่บุคลากรในสังกัด - ทุนสนับสนุนการวิจัยของคณะ หน่วยงานสนับสนุนของมหาวิทยาลัยที่จัดสรรให้แก่บุคลากรในสังกัด เป็นต้น
<p><u>จุดที่ควรพัฒนา</u></p> <p>5. ตัวบ่งชี้ผลสำเร็จของโครงการ/กิจกรรมพัฒนานักศึกษา ไม่สอดคล้องกับโครงการ/กิจกรรม ทำให้ไม่สามารถสะท้อนความสำเร็จของโครงการ/กิจกรรมได้</p> <p><u>ข้อเสนอแนะในการปรับปรุง</u></p> <p>ควรพัฒนาตัวบ่งชี้และเกณฑ์การ</p>	<p>5. กองกิจการนักศึกษาได้ทบทวนแผนพัฒนานักศึกษาปีที่ผ่านมา ซึ่งมีแผนการดำเนินงานที่สอดคล้องกับคุณลักษณะบัณฑิตที่พึงประสงค์ของมหาวิทยาลัย อัตลักษณ์ของมหาวิทยาลัย และตามกรอบมาตรฐานคุณวุฒิระดับอุดมศึกษาแห่งชาติ (TQF) แต่เนื่องจากในปีการศึกษานี้อยู่ในช่วงของการไว้วางใจพระบรมศพพระบาทสมเด็จพระเจ้าอยู่หัว (ร.9) ทำให้กิจกรรมส่วนหนึ่งที่มีลักษณะไปทางรื่นเริงต้องงดไป กองกิจการนักศึกษาจึงได้กำหนดแผนการ</p>

ตารางที่ 4 การนำผลประเมินตนเองและข้อเสนอแนะของคณะผู้ประเมิน ประจำปีการศึกษา 2558 ไปพัฒนาคุณภาพ การศึกษา

ข้อคิดเห็น/ข้อเสนอแนะ	ผลการดำเนินงาน
<p>ประเมินโครงการ/กิจกรรมพัฒนานักศึกษา ให้สามารถสะท้อนวัตถุประสงค์ของการดำเนินงานได้อย่างเป็นรูปธรรม รวมทั้งให้สามารถประเมินความสำเร็จของการดำเนินงานของทุกโครงการ/กิจกรรม</p>	<p>ดำเนินงานตามกรอบมาตรฐานคุณวุฒิอุดมศึกษาแห่งชาติ (TQF) 5 ด้าน และตามประเภทกิจกรรม 5 ประเภท ซึ่งในการจัดกิจกรรมหากเป็นกิจกรรมต่อเนื่อง จะปรับปรุงตามผลการดำเนินการและข้อเสนอแนะ หน่วยงานได้ดำเนินการจัดทำแผนพัฒนานักศึกษา มหาวิทยาลัยศิลปากร โดยมอบหมายให้ผู้อำนวยการจัดทำ Year Plan ของสโมสรนักศึกษาและหน่วยงานประชุมผู้ที่เกี่ยวข้องทุกฝ่าย</p>
องค์ประกอบที่ 2 การวิจัย	
<p><u>จุดที่ควรพัฒนา</u></p> <p>1. ระบบฐานข้อมูลยังไม่สามารถนำไปใช้ประโยชน์ในการบริหารจัดการงานวิจัยได้อย่างมีประสิทธิภาพ</p> <p><u>ข้อเสนอแนะในการปรับปรุง</u></p> <p>ควรพัฒนาระบบสารสนเทศเพื่อการบริหารจัดการงานวิจัย โดยให้ครอบคลุมข้อมูลข่าวสารอย่างน้อย 5 ด้าน ได้แก่</p> <p>(1) ข้อมูลด้านแหล่งทุนวิจัย และงานสร้างสรรค์ ทั้งภายในและภายนอกมหาวิทยาลัย</p> <p>(2) ข้อมูลด้านผลงานวิจัยและงานสร้างสรรค์ของมหาวิทยาลัย ทั้งปัจจุบันและผลงานที่ผ่านมา</p> <p>(3) ข้อมูลด้านแหล่งเผยแพร่ผลงานวิจัย และงานสร้างสรรค์ทั้งวารสารและการประชุมวิชาการ การจัดแสดงผลงานสร้างสรรค์ต่าง ๆ ตลอดจนข้อมูลการสนับสนุนของมหาวิทยาลัยในการเผยแพร่ผลงาน</p> <p>(4) ข้อมูลด้านระบบและกลไกของมหาวิทยาลัยในการส่งเสริมการนำผลงานวิจัยและงานสร้างสรรค์ไปใช้ประโยชน์ รวมถึงการส่งเสริมด้านการจัดสิทธิบัตร อนุสิทธิบัตร และการซื้อขายทรัพย์สินทางปัญญา</p>	<p>1. สถาบันวิจัยและพัฒนาได้ประสานงานและร่วมมือกับศูนย์คอมพิวเตอร์เพื่อพัฒนาระบบฐานข้อมูล โดยนำข้อมูลวิจัยที่สถาบันวิจัยและพัฒนาเก็บรวบรวมไว้ในรูปของไฟล์ Excel อาทิเช่น ข้อมูลผลงานวิจัยและสร้างสรรค์ของมหาวิทยาลัย ข้อมูลด้านการตีพิมพ์เผยแพร่ผลงานวิจัยและงานสร้างสรรค์ ทั้งปัจจุบันและที่ผ่านมา มาพัฒนาเป็นระบบฐานข้อมูล เพื่อให้สามารถนำไปใช้ประโยชน์ในการบริหารจัดการงานวิจัยได้ โดยมีขั้นตอนการดำเนินการ ดังนี้</p> <p>1.1 ศูนย์คอมพิวเตอร์ ประเมินระบบฐานข้อมูลวิจัย เพื่อให้สามารถใช้งานได้ อย่างเต็มประสิทธิภาพ ตามที่ได้ลงทุนไป ศูนย์คอมพิวเตอร์ได้ดำเนินการประเมินระบบแล้วเห็นว่าควรปรับปรุงระบบในส่วนของ report งานวิจัยเพิ่มเติมซึ่งได้เสนอแผนและค่าใช้จ่ายไปยังมหาวิทยาลัยแล้วและได้จัดโครงการอบรมการใช้งานระบบฐานข้อมูลเพื่องานวิจัยมหาวิทยาลัยศิลปากร</p> <p>1.2 สถาบันวิจัยและพัฒนาได้ร่วมมือกับศูนย์คอมพิวเตอร์ จัดอบรมการใช้ระบบฐานข้อมูล เมื่อวันที่ 21 ธันวาคม พ.ศ. 2559 ที่ผ่านมา โดยได้เชิญคณะวิทยาศาสตร์ คณะเภสัชศาสตร์ คณะวิศวกรรมศาสตร์ฯ คณะมัณฑนศิลป์ และคณะอักษรศาสตร์ ซึ่งเป็นตัวแทนของกลุ่มสาขาวิชาเข้าร่วมทำการทดสอบการนำเข้าข้อมูลในระบบ</p> <p>1.3 ได้ดำเนินการทำสัญญากับบริษัทเพื่อดูแลรักษาระบบ เป็นระยะเวลา 1 ปี (ระยะเวลาตั้งแต่ มิถุนายน 2560- มิถุนายน พ.ศ. 2561) โดยมีศูนย์คอมพิวเตอร์ช่วยในการประสานงาน</p> <p>1.4 ขณะนี้ได้ดำเนินการปรับแก้ไขแบบฟอร์มการกรอกข้อมูลให้ครอบคลุมตัวชี้วัดตามเกณฑ์ประกันคุณภาพการศึกษา และได้ดำเนินการลงข้อมูลจริงของแต่ละคณะแล้ว ในระบบฐานข้อมูลวิจัยและงานสร้างสรรค์ มหาวิทยาลัยศิลปากร (www.ris.su.ac.th) และได้จัดทำเป็นแบบรายงานผลเพื่อให้คณะสามารถนำข้อมูลไปใช้ต่อไป</p> <p>1.5 ในระหว่างที่กำลังพัฒนาปรับแก้ไขระบบฐานข้อมูล สถาบันวิจัยฯ ได้นำข้อมูลงานวิจัยจากแหล่งทุนต่าง ๆ ที่สถาบันวิจัยฯ ประสานงานในรูปแบบของไฟล์ Excel เผยแพร่บนเว็บไซต์ของหน่วยงาน www.surdi.su.ac.th ในหัวข้อ "ลิงก์</p>

ตารางที่ 4 การนำผลประเมินตนเองและข้อเสนอแนะของคณะผู้ประเมิน ประจำปีการศึกษา 2558 ไปพัฒนาคุณภาพ การศึกษา

ข้อคิดเห็น/ข้อเสนอแนะ	ผลการดำเนินงาน
<p>(5) ข้อมูลเกี่ยวกับระเบียบ หลักเกณฑ์ และแนวปฏิบัติอื่น ๆ ของมหาวิทยาลัยที่เกี่ยวข้องกับการวิจัยและงานสร้างสรรค์</p>	<p>อื่น ๆ" แล้วคลิก "ข้อมูลงานวิจัย/สร้างสรรค์"</p> <p>1.6 สถาบันวิจัยฯ ได้ทำการปรับปรุงข้อมูลต่าง ๆ ที่เผยแพร่บนเว็บไซต์ของหน่วยงานให้มีความทันสมัยอยู่เสมอเพื่อเอื้อประโยชน์ต่อการบริหารจัดการงานวิจัยให้แก่ผู้ขอทุนวิจัย อาทิเช่น ข้อมูลด้านการจัดสรรทุน ข้อมูลแหล่งทุนทั้งภายในและภายนอกมหาวิทยาลัย ข้อมูลด้านการจดสิทธิบัตร อนุสิทธิบัตร และการจดทรัพย์สินทางปัญญา ข้อมูลเกี่ยวกับหลักเกณฑ์ ระเบียบ แบบฟอร์ม และวิธีการปฏิบัติที่เกี่ยวข้องกับการวิจัยและสร้างสรรค์</p>
องค์ประกอบที่ 3 การบริการวิชาการ	
<p><u>จุดแข็ง</u></p> <p>1. มหาวิทยาลัยมีผลงานการให้บริการทางวิชาการที่สามารถตอบสนองความต้องการของสังคมและชุมชนที่หลากหลายและต่อเนื่อง ที่เน้นบูรณาการเพื่อเชื่อมโยงองค์ความรู้สาขาวิชาต่าง ๆ อันจะนำไปสู่การสร้างประโยชน์ให้กับชุมชนได้อย่างแท้จริง เช่น การให้บริการทางวิชาการด้านศิลปะ และการออกแบบให้กับชุมชน ตลอดจนหน่วยงานที่มีความต้องการเพื่อเผยแพร่องค์ความรู้ด้านศิลปะและการออกแบบ ในรูปแบบของ Art Mobile Unit</p> <p><u>แนวทางเสริมจุดแข็ง</u></p> <p>ขยายผลการดำเนินงานการให้บริการทางวิชาการไปยังชุมชน หน่วยงานอื่น โดยการใช้กระบวนการจัดการความรู้ ในการค้นหาแนวปฏิบัติที่ดี จากการบูรณาการข้ามศาสตร์ ระหว่างศิลปะและการออกแบบ กับวิทยาศาสตร์และสังคมศาสตร์ เพื่อเป็นต้นแบบให้กับมหาวิทยาลัย/สถาบันอุดมศึกษาอื่น</p>	<p>1.1 ในปีการศึกษา 2559 มหาวิทยาลัยฯ ได้ดำเนินการให้บริการวิชาการอย่างต่อเนื่องในรูปแบบการวิจัยเชิงบูรณาการ เพื่อตอบสนองความต้องการของพื้นที่และชุมชน นำองค์ความรู้หลากหลายศาสตร์ลงไปพัฒนาพื้นที่ โดยสนับสนุนให้คณะได้ใช้ความเชี่ยวชาญของตนมาให้บริการรับใช้สังคม มีการเผยแพร่และต่อยอดการดำเนินงานเพื่อเชื่อมโยงกับยุทธศาสตร์และนโยบายการพัฒนาประเทศ โดยเฉพาะอย่างยิ่งในด้าน “เศรษฐกิจเชิงสร้างสรรค์” ภายใต้นโยบาย “ประเทศไทย 4.0” ซึ่งได้รับความสนใจจากภาครัฐ นำไปสู่ต้นแบบในการขยายผลการดำเนินงานไปยังพื้นที่ชุมชนหรือจังหวัดอื่น และยังสามารถนำไปสู่สถาบันอุดมศึกษาใกล้เคียงเข้าร่วมพัฒนาชุมชนได้ตามแนวทางอีกด้วย (จาก “เพชรบุรีโมเดล” นำไปสู่การดำเนินงานในพื้นที่จังหวัดนครปฐม)</p> <p>1.2 โครงการเผยแพร่องค์ความรู้สู่ชุมชนโดยรบบปฏิบัติการศิลปะเคลื่อนที่ (Silpakorn Art Mobile) ในปี 2559 ฝ่ายศิลปวัฒนธรรมร่วมกับภาควิชาภาพพิมพ์ คณะจิตรกรรมประติมากรรมและภาพพิมพ์ ได้นำรบบปฏิบัติการศิลปะเคลื่อนที่ให้บริการในงานและกิจกรรมต่าง ๆ ของมหาวิทยาลัย อาทิเช่น ร่วมในกิจกรรม SU-OPEN HOUSE ของงานวันสถาปนามหาวิทยาลัยศิลปากร สาธิตผลงานภาพพิมพ์ในงานวันพระบาทสมเด็จพระนั่งเกล้าเจ้าอยู่หัว ใช้จัดแสดงผลงานและจำหน่ายผลิตภัณฑ์ของมหาวิทยาลัยศิลปากร เนื่องในงานวันศิลป์ พีระศรี นอกจากนี้ ยังได้นำรบบนโยบายศิลปะเคลื่อนที่ไปเข้าร่วมเผยแพร่องค์ความรู้ด้านศิลปะ และสาธิตผลงานภาพพิมพ์เพื่อมอบเป็นที่ระลึกให้กับผู้เข้าชมงานและเยาวชน เนื่องในวันเปิดบ้านอาจารย์ฝรั่ง (ศาสตราจารย์ศิลป์ พีระศรี) ที่มหาวิทยาลัยศิลปากร จัดขึ้น โดยความร่วมมือกับสำนักงานตรวจสอบภายใน ทหารบก กองทัพบกเพื่อร่วมรำลึกและเชิดชูเกียรติศาสตราจารย์ศิลป์ พีระศรี ในวันที่ 14 มกราคม พ.ศ. 2560 ณ บริเวณสำนักงานตรวจสอบภายในทหารบก ถนนราชวิถี เขตดุสิต กรุงเทพฯ</p>

ตารางที่ 4 การนำผลประเมินตนเองและข้อเสนอแนะของคณะผู้ประเมิน ประจำปีการศึกษา 2558 ไปพัฒนาคุณภาพ การศึกษา

ข้อคิดเห็น/ข้อเสนอแนะ	ผลการดำเนินงาน
องค์ประกอบที่ 4 การทำนุบำรุงศิลปะและวัฒนธรรม	
<p>จุดแข็ง</p> <p>1. มีการสร้างมาตรฐานด้านศิลปะและวัฒนธรรมของชาติ เช่น รางวัลศิลปินชั้นเยี่ยม (การประกวดศิลปกรรมแห่งชาติ) การสร้างมาตรฐานการแสดงดนตรีแจ๊ส (โครงการ Thailand Jazz Competition) มาตรฐานเครื่องปั้นดินเผา (การแสดงศิลปะเครื่องปั้นดินเผาแห่งชาติ)</p> <p>แนวทางเสริมจุดแข็ง</p> <p>เผยแพร่ผลงานด้านทำนุบำรุงศิลปะและวัฒนธรรมให้เป็นที่ยอมรับในระดับนานาชาติ</p>	<p>มหาวิทยาลัยศิลปากรได้รับการยอมรับให้เป็นผู้นำด้านศิลปะและวัฒนธรรม โดยได้จัดโครงการที่สำคัญในระดับชาติและนานาชาติอย่างต่อเนื่อง มีโครงการ/กิจกรรม ที่ดำเนินงานโดยฝ่ายศิลปวัฒนธรรม ประจำปีการศึกษา 2559 ดังนี้</p> <ol style="list-style-type: none"> 1. การแสดงศิลปกรรมแห่งชาติ ครั้งที่ 62 (ประจำปี 2559) และครั้งที่ 63 (ประจำปี 2560) 2. การแสดงศิลปกรรมร่วมสมัยของศิลปินรุ่นใหม่ ครั้งที่ 33 (ประจำปี 2559) และครั้งที่ 34 (ประจำปี 2560) 3. โครงการทุนศิลป์ พีระศรี ครั้งที่ 16 และครั้งที่ 17 4. นิทรรศการร่วมสมัยเนื่องในวันศิลป์ พีระศรี ประจำปี 2559 SILPA : TRANSFORM ภาย-วิพากษ์ 5. โครงการศิลปกรรมไทย ครั้งที่ 17 <ol style="list-style-type: none"> 5.1 นิทรรศการ : สองคนยลตามช่อง คนหนึ่งเห็นโคลนตม คนหนึ่งตาแหลมคม เห็นดวงดาวอยู่พราวพราย 2 5.2 นิทรรศการ : HOMO Faber II นิทรรศการร่วมสมัยโดยศิลปินไทยและสวีเดน ในงาน GIBCA 2017, the Gothenburg International Biennale of Contemporary Art in Gothenburg 6. โครงการประกวดภาพถ่ายนานาชาติ ครั้งที่ 13 หัวข้อ "มอง" เนื่องในงานวันนริศ ประจำปี 2560 ในวันพฤหัสบดีที่ 20 เมษายน พ.ศ. 2560 ซึ่งฝ่ายศิลปวัฒนธรรมได้จัดการประกวดภาพถ่ายนานาชาติ เนื่องในงานวันนริศเป็นประจำทุกปี 7. นิทรรศการ 365 DAYS : LIFE MUSE แบบจำลองการศึกษาแรงงานข้ามชาติ ในชุมชนหนองโพ จังหวัดราชบุรี เป็นความร่วมมือการแลกเปลี่ยนศิลปวัฒนธรรมกับสถาบันต่างประเทศ ได้แก่ Ho Chi Minh City University of Fine Arts ประเทศเวียดนาม Bamboo Curtain Studios ประเทศไต้หวัน Open Contemporary Art Center ประเทศไต้หวัน WAFT ประเทศอินโดนีเซีย 98B COLLABoratory ประเทศฟิลิปปินส์ The Culture Center Konsthallen Bl. St.Ilet ประเทศสวีเดน และศิลปินรับเชิญจากญี่ปุ่น เมียนมาร์ มาเลเซีย และอินเดีย เป็นต้น เป็นการเสวนาวิชาการศิลปะกับชุมชนโดยศิลปินในโครงการ การแสดงนิทรรศการศิลปะร่วมสมัย และการเสวนาเนื่องในนิทรรศการ โดยเชิญศิลปินและนักวิจัยไทย อาเซียน และนานาชาติจำนวน 22 ท่าน เข้าร่วมวิจัย พัฒนาและสร้างสรรค์ผลงานร่วมกันกับแรงงานข้ามชาติชาวพม่าที่อาศัยอยู่ในชุมชน

ตารางที่ 4 การนำผลประเมินตนเองและข้อเสนอแนะของคณะผู้ประเมิน ประจำปีการศึกษา 2558 ไปพัฒนาคุณภาพ การศึกษา

ข้อคิดเห็น/ข้อเสนอแนะ	ผลการดำเนินงาน
	8. โครงการสร้างสรรค์ศิลปกรรมนานาชาติ “ศักยภาพของไทยและความพร้อมในการเป็นผู้นำและการเป็นศูนย์กลางทางการศึกษาศิลปะร่วมสมัยในอาเซียน” ประจำปี 2560 (อยู่ระหว่างการดำเนินงาน)
องค์ประกอบที่ 5 การบริหารจัดการ	
<p><u>จุดที่ควรพัฒนา</u></p> <p>1. แผนกลยุทธ์ทางการเงินยังไม่ครอบคลุมในบางประเด็นของแผนยุทธศาสตร์ของมหาวิทยาลัย</p> <p><u>ข้อเสนอแนะในการปรับปรุง</u></p> <p>ควรมีการผนวกแผนกลยุทธ์ทางการเงินเข้ากับแผนยุทธศาสตร์ของมหาวิทยาลัย รวมทั้งวิเคราะห์เปรียบเทียบต้นทุนต่อหน่วย และค่าธรรมเนียมการศึกษาของแต่ละหลักสูตรกับมหาวิทยาลัยอื่น</p>	<p>1.1 มหาวิทยาลัยได้พิจารณาดำเนินการปรับปรุงแผนกลยุทธ์ทางการเงินให้มีความสอดคล้องและครอบคลุมกับประเด็นของแผนยุทธศาสตร์ของมหาวิทยาลัย ในปีการศึกษา 2559 โดยกองแผนงานจัดทำรายงานผลการดำเนินงานตามแผนกลยุทธ์ทางการเงินประจำปีงบประมาณ 2559 รอบ 12 เดือน พร้อมนำเสนอ ข้อเสนอแนะ แนวทางการปรับปรุงแผนกลยุทธ์ทางการเงินให้แก่ที่ประชุม คณะกรรมการบริหารมหาวิทยาลัย คณะกรรมการที่ปรึกษานโยบายทางการเงิน และสภามหาวิทยาลัยเพื่อรับทราบแนวทางดังกล่าว รวมทั้งให้ข้อคิดเห็นเพิ่มเติม สำหรับการปรับปรุงแผนกลยุทธ์ทางการเงินในปีต่อไป</p> <p>1.2 มีการจัดทำการคำนวณต้นทุนต่อหน่วยผลผลิต โดยดำเนินการวิเคราะห์ ข้อมูลทางการเงินที่ประกอบไปด้วยต้นทุนต่อหน่วยตามผลผลิต ระดับปริญญาตรี ระดับปริญญาโท และระดับปริญญาเอก ตามเกณฑ์ของกรมบัญชีกลาง กระทรวงการคลัง อย่างต่อเนื่อง อย่างน้อยปีละ 1 ครั้ง ในสิ้นปีงบประมาณทุกปี สำหรับปีงบประมาณ พ.ศ. 2559 กองคลังได้ทำการคำนวณต้นทุนต่อหน่วยผลผลิต และนำเสนอมหาวิทยาลัยเห็นชอบแล้วตามมติที่ประชุมคณะกรรมการบริหาร มหาวิทยาลัย ครั้งที่ 11/2560 เมื่อวันที่ 6 มิถุนายน พ.ศ. 2560 และรายงานผลการคำนวณดังกล่าวให้สำนักงานงบประมาณ กรมบัญชีกลาง และ คณะกรรมการพัฒนาระบบราชการ ทราบแล้ว เมื่อวันที่ 12 กรกฎาคม พ.ศ. 2560</p> <p>1.3 มีการจัดทำการคำนวณต้นทุนต่อหน่วยต่อหลักสูตร โดยดำเนินการ วิเคราะห์ข้อมูลทางการเงินที่ประกอบไปด้วยต้นทุนต่อหน่วยในแต่ละหลักสูตร สัดส่วนค่าใช้จ่ายเพื่อพัฒนานักศึกษา อาจารย์ บุคลากร การจัดการเรียนการสอน อย่างต่อเนื่อง ตามคู่มือการประกันคุณภาพการศึกษาภายในของ สกอ. เรื่อง หลักเกณฑ์และปฏิบัติเกี่ยวกับการประกันคุณภาพภายในระดับอุดมศึกษา พ.ศ. 2557 อย่างต่อเนื่อง อย่างน้อยปีละ 1 ครั้ง ทุกสิ้นปีการศึกษา สำหรับปีการศึกษา 2559 กองคลังได้ทำการคำนวณต้นทุนต่อหน่วยต่อหลักสูตร และนำเสนอ มหาวิทยาลัยเห็นชอบแล้วตามมติที่ประชุมคณะกรรมการบริหารมหาวิทยาลัย ครั้งที่ 14/2560 เมื่อวันที่ 18 กรกฎาคม 2560 และให้ศูนย์คอมพิวเตอร์ นำข้อมูล ขึ้นประกาศบนเว็บไซต์ของมหาวิทยาลัยศิลปากรทราบ เมื่อวันที่ 26 กรกฎาคม พ.ศ. 2560</p>

ตารางที่ 4 การนำผลประเมินตนเองและข้อเสนอแนะของคณะผู้ประเมิน ประจำปีการศึกษา 2558 ไปพัฒนาคุณภาพ การศึกษา

ข้อคิดเห็น/ข้อเสนอแนะ	ผลการดำเนินงาน
<p><u>จุดที่ควรพัฒนา</u></p> <p>2. วิสัยทัศน์ของมหาวิทยาลัยยังไม่สามารถแสดงให้เห็นถึงทิศทางการพัฒนาของมหาวิทยาลัยอย่างแท้จริง</p> <p><u>ข้อเสนอแนะในการปรับปรุง</u></p> <p>ควรทบทวนวิสัยทัศน์ของมหาวิทยาลัยให้สอดคล้องกับบริบท เพื่อรองรับการเปลี่ยนแปลงในอนาคต</p>	<p>2. ปีงบประมาณ พ.ศ. 2560 (1 ตุลาคม 2559 - 30 กันยายน พ.ศ. 2560) มหาวิทยาลัยให้ความสำคัญกับตัวชี้วัด ค่าเป้าหมายที่สะท้อนและสอดคล้องกับบริบท ตลอดจนปัจจัยที่เกี่ยวข้อง เช่น การเปลี่ยนสถานภาพเป็นมหาวิทยาลัยในกำกับของรัฐ การเตรียมความพร้อมในการเข้าสู่การจัดอันดับสากล (Star Rating by subject) ทั้งนี้เพื่อเป็นเครื่องมือในการผลักดันนโยบายที่สำคัญ และสนับสนุนจุดเน้นของมหาวิทยาลัยในการยกระดับสู่ความเป็นนานาชาติ จึงมีการดำเนินการปรับปรุงตัวชี้วัดและค่าเป้าหมายที่เกี่ยวข้อง โดยมุ่งเน้นให้สอดคล้องกับบริบทและแนวทางการดำเนินงานของมหาวิทยาลัยในอนาคต โดยยังคงวิสัยทัศน์ของมหาวิทยาลัย ที่กำหนดไว้ว่า "ศิลปากรเป็นมหาวิทยาลัยชั้นนำแห่งการสร้างสรรค์" และมีแผนยุทธศาสตร์ที่ใช้เป็นกรอบในการดำเนินงานประจำปีงบประมาณ พ.ศ. 2559 โดยเน้นการดำเนินงานตามพันธกิจที่มหาวิทยาลัยรับผิดชอบอย่างสร้างสรรค์ เพื่อให้มหาวิทยาลัยบรรลุเป้าหมายของการเป็นมหาวิทยาลัยชั้นนำแห่งการสร้างสรรค์ จึงได้กำหนดจุดเน้นการขับเคลื่อนภารกิจในปีงบประมาณ พ.ศ. 2560 ดังนี้</p> <ol style="list-style-type: none"> 1. เร่งพัฒนาคุณภาพการศึกษาและคุณภาพบัณฑิต ด้วยการพัฒนาหลักสูตรการจัดการศึกษาและการผลิตบัณฑิตให้สอดคล้องกับความต้องการของสังคมและผู้ใช้บัณฑิต รวมทั้งเสริมสร้างความเข้มแข็งให้บัณฑิตสามารถแข่งขันได้ในระดับสากล 2. มุ่งเน้นการก้าวเข้าสู่ความเป็นนานาชาติ โดยการเสริมสร้างและเผยแพร่ภาพลักษณ์มหาวิทยาลัยศิลปากรสู่สาธารณชนในด้านที่เป็นจุดแข็งของมหาวิทยาลัย ได้แก่ ด้านศิลปวัฒนธรรมและการออกแบบ โดยการส่งเสริมให้มีการประชุมวิชาการระดับชาติให้มากขึ้น รวมถึงการผลักดันให้มีผลงานวิจัยและงานสร้างสรรค์ได้รับการตีพิมพ์เผยแพร่ในระดับนานาชาติเพิ่มขึ้น 3. ส่งเสริมให้มีการวิจัยและพัฒนาแบบบูรณาการ โดยมุ่งเน้นการแก้ปัญหาและการพัฒนาชุมชนและสังคมในเขตภูมิภาคตะวันตก <p>นอกจากการดำเนินงานตามกรอบของแผนยุทธศาสตร์ฉบับดังกล่าวแล้ว มหาวิทยาลัยได้เตรียมการด้านข้อมูลเพื่อรองรับการดำเนินงานด้านนโยบายการปรับยุทธศาสตร์อุดมศึกษาสู่ความเป็นเลิศ (Reprofiling) ซึ่งจะผลักดันให้มีความสอดคล้องกับกรอบแผนยุทธศาสตร์และการพัฒนา พร้อมกันนี้ มหาวิทยาลัยได้มีการเปลี่ยนแปลงผู้บริหาร เมื่อเดือนมีนาคม พ.ศ. 2560 โดยสภามหาวิทยาลัยกำหนดให้ผู้บริหารชุดใหม่นำเสนอแนวทางในการบริหารงานและการพัฒนามหาวิทยาลัยให้ตอบสนองต่อบริบทและสภาพแวดล้อมของมหาวิทยาลัยศิลปากร ดังนั้นจึงได้จัดทำแผนพัฒนามหาวิทยาลัยศิลปากรของอธิการบดี ปีงบประมาณ</p>

ตารางที่ 4 การนำผลประเมินตนเองและข้อเสนอแนะของคณะผู้ประเมิน ประจำปีการศึกษา 2558 ไปพัฒนาคุณภาพ การศึกษา

ข้อคิดเห็น/ข้อเสนอแนะ	ผลการดำเนินงาน
	<p>พ.ศ.2560 - 2564 นำเสนอต่อสภามหาวิทยาลัย และได้รับความเห็นชอบในการประชุมสภามหาวิทยาลัยครั้งที่ 6/2560 วันพุธที่ 14 มิถุนายน พ.ศ. 2560 และได้ถ่ายทอดไปยังส่วนงานเพื่อนำไปใช้เป็นกรอบแนวทางในการจัดทำแผนปฏิบัติการราชการประจำปีที่สุดคั้งในปีต่อไป ซึ่งจะได้นำไปใช้ในการจัดทำแผนกลยุทธ์ในส่วนอื่น ๆ ที่เกี่ยวข้องต่อไป</p>
<p><u>จุดที่ควรพัฒนา</u> 3. การพิจารณาระบุปัจจัยเสี่ยงและการวิเคราะห์ความเสี่ยงของมหาวิทยาลัยยังไม่ครอบคลุมถึงความเสี่ยงจากปัจจัยภายนอก</p> <p><u>ข้อเสนอแนะในการปรับปรุง</u> ควรมีการระบุปัจจัยเสี่ยงและการวิเคราะห์ความเสี่ยงที่เป็นปัจจัยจากภายนอก เช่น การเตรียมความพร้อมเพื่อรองรับการเป็นมหาวิทยาลัยในกำกับของรัฐ การเข้าสู่ยุคประเทศไทย 4.0</p>	<p>3.1มหาวิทยาลัยโดยกองการเจ้าหน้าที่ได้จัดทำแผนบริหารความเสี่ยงมหาวิทยาลัยศิลปากร ประจำปีงบประมาณ พ.ศ. 2560 โดยพิจารณาปรับแผนบริหารความเสี่ยง โดยวิเคราะห์ความเสี่ยงที่เกิดจากปัจจัยภายนอก 2 ความเสี่ยง ได้แก่ การดำเนินงานในการเป็นมหาวิทยาลัยในกำกับของรัฐ และการก้าวเข้าสู่ประเทศไทย 4.0 ตามนโยบายของรัฐบาล</p> <p>3.2 มีการกำกับติดตามผลการดำเนินงานตามแผนฯ ทุกสิ้นปีงบประมาณ โดยกำหนดให้มีการติดตามผลการดำเนินงานตามแผนฯ ปีละ 2 ครั้ง ได้แก่ รอบ 6 เดือน และรอบ 12 เดือน</p> <p>3.3 สรุปและรายงานผลการดำเนินงานเสนอมหาวิทยาลัยเพื่อนำผลการประเมินมาใช้ในการดำเนินงานหรือการวิเคราะห์ความเสี่ยงของปีถัดไป มีการติดตามผลการดำเนินงานตามแผนบริหารความเสี่ยง ประจำปีงบประมาณ พ.ศ. 2560 จากทุกคณะและหน่วยงาน เพื่อสรุปและรวบรวมผลการดำเนินงาน รอบ 6 เดือน โดยปรับผลการดำเนินงานเป็นรอบ 9 เดือน เพื่อให้สอดคล้องกับการดำเนินงานในปัจจุบันที่ได้ดำเนินการแล้ว และมหาวิทยาลัยได้พิจารณาปรับแผนกลางปีโดยเพิ่มเติมความเสี่ยงด้านการบริหารการเงิน เพื่อให้การบริหารจัดการทางการเงินมีความถูกต้อง เหมาะสม รัดกุม มากยิ่งขึ้น โดยที่ประชุมคณะกรรมการบริหารมหาวิทยาลัยศิลปากร ครั้งที่ 16/2560 วันที่ 15 สิงหาคม พ.ศ. 2560 ได้ให้ความเห็นชอบแล้ว</p> <p>นอกจากนี้มหาวิทยาลัยมีสำนักงานตรวจสอบภายในทำหน้าที่ในการสอบทานระบบควบคุมภายในตามฐานความเสี่ยงที่มหาวิทยาลัยได้มีการวิเคราะห์ความเสี่ยง โดยจัดทำเป็นรายงาน ปส. เพื่อนำส่งคณะกรรมการตรวจเงินแผ่นดินเป็นประจำทุกปี</p>

5. วัตถุประสงค์ในการประเมิน

5.1 เพื่อตรวจสอบและประเมินการดำเนินงานของหน่วยงาน ตามระบบและกลไกการประกันคุณภาพการศึกษา ภายใน และวิเคราะห์เปรียบเทียบผลการดำเนินงานตามองค์ประกอบคุณภาพ ตัวบ่งชี้ตามเกณฑ์ของสำนักงาน คณะกรรมการการอุดมศึกษา

5.2 เพื่อยืนยันสภาพและประสิทธิผลของการปฏิบัติงานของหน่วยงาน

5.3 เพื่อให้หน่วยงานทราบสภาพการดำเนินงานที่แท้จริงของตนเอง อันจะนำไปสู่แนวทางเพื่อการปรับปรุงพัฒนา ตามวัตถุประสงค์และเป้าหมายที่หน่วยงานกำหนดไว้

5.4 เพื่อนำเสนอจุดแข็ง จุดที่ควรพัฒนา ข้อเสนอแนะในการพัฒนา และปรับปรุงคุณภาพการดำเนินงานของ หน่วยงานรับประเมิน

6. วิธีการประเมิน

6.1 การเตรียมการและวางแผนก่อนตรวจเยี่ยม

คณะกรรมการประเมินคุณภาพการศึกษาภายใน ได้ประชุมเพื่อเตรียมการและวางแผนก่อนตรวจเยี่ยม โดยศึกษาจากรายงานประจำปีที่เป็นรายงานการประเมินคุณภาพภายในของมหาวิทยาลัยศิลปากร ประจำปี การศึกษา 2559 และคณะกรรมการฯ ได้ร่วมกันตรวจประเมินตามรายองค์ประกอบและตัวบ่งชี้

6.2 การดำเนินการระหว่างการตรวจเยี่ยม

คณะกรรมการประเมินคุณภาพการศึกษาภายในศึกษาเอกสารรายงานประจำปีที่เป็นรายงานการ ประเมินคุณภาพภายในของมหาวิทยาลัยศิลปากร ประจำปีการศึกษา 2559 ตรวจสอบรายการเอกสารอ้างอิงตาม รายงานที่ระบุไว้ และการรวบรวมข้อมูลเพิ่มเติม จากการสัมภาษณ์ผู้บริหารมหาวิทยาลัย ได้แก่ นายกสภามหาวิทยาลัย อธิการบดี รองอธิการบดีฝ่ายต่าง ๆ/ผู้ช่วยอธิการบดี รวมทั้งบุคลากรและนักศึกษา เพื่อ ประกอบการพิจารณาประเมินคุณภาพภายใน

6.3 การดำเนินการหลังการตรวจเยี่ยม

คณะกรรมการประเมินคุณภาพการศึกษาภายใน ได้ประชุมร่วมกันในการพิจารณาผลการประเมินตนเองของ มหาวิทยาลัยศิลปากร โดยได้เสนอแนะจุดแข็ง จุดที่ควรพัฒนา และข้อเสนอแนะ ผลการประเมินรายองค์ประกอบ การประเมินคุณภาพการศึกษาภายใน เพื่อจัดทำรายงานผลการประเมินคุณภาพการศึกษาภายใน

6.4 วิธีการตรวจสอบความถูกต้องน่าเชื่อถือของข้อมูล

คณะกรรมการประเมินคุณภาพการศึกษาภายใน ได้ตรวจสอบความสอดคล้องและความถูกต้องจาก รายงานประจำปีที่เป็นรายงานการประเมินคุณภาพภายใน ประจำปีการศึกษา 2559 กับเอกสารอ้างอิงและข้อมูล ที่ได้จากการสัมภาษณ์เพิ่มเติม เพื่อตรวจสอบความถูกต้องและการดำเนินงานจริง

7. ผลการประเมินรายตัวบ่งชี้ (รายงานตามตาราง ป.1)

คณะกรรมการฯ ได้ประชุมพิจารณาผลการประเมินด้วยวาจา เมื่อวันที่ 31 ตุลาคม 2560 แล้ว เห็นว่า มหาวิทยาลัยศิลปากร ได้ดำเนินการตามองค์ประกอบคุณภาพการจัดการศึกษา ทั้ง 5 องค์ประกอบ 13 ตัวบ่งชี้ ตามแนวทางของสำนักงานคณะกรรมการการอุดมศึกษา (สกอ.) มีผลการประเมินตามองค์ประกอบและตัวบ่งชี้ ดังรายละเอียดตามตาราง ป. 1

ตารางที่ 5 ตาราง ป.1 สรุปผลการประเมินรายตัวบ่งชี้ของสำนักงานคณะกรรมการการอุดมศึกษา

มหาวิทยาลัยศิลปากร									
จำนวนหลักสูตรที่สถาบันรับผิดชอบรวมทุกระดับ		194	กลุ่มสถาบัน		2	เลข 1 แทนสถาบันกลุ่ม ข และ ค2 เลข 2 แทนสถาบันกลุ่ม ค1 และ ง			
ตัวบ่งชี้คุณภาพ	ผลการดำเนินงาน						คะแนนการประเมิน (ตามเกณฑ์ สกอ.)		
	ตัวตั้ง	ผลลัพธ์ (% หรือสัดส่วน)							
ตัวหาร									
1.1 ผลการบริหารจัดการหลักสูตรโดยรวม	600.27		คะแนนเฉลี่ย		3.11		3.11		
	193								
1.2 อาจารย์ประจำสถาบันที่มีคุณวุฒิปริญญาเอก	631.5	1,197.0	ร้อยละ	52.76	3.30	3.30			
1.3 อาจารย์ประจำสถาบันที่ดำรงตำแหน่งทางวิชาการ	504.5	1,197.0	ร้อยละ	42.15	2.63	2.63			
1.4 การบริการนักศึกษาระดับปริญญาตรี	1	2	3	4	5	6	5		
1.5 กิจกรรมนักศึกษาระดับปริญญาตรี	1	2	5				3		
2.1 ระบบและกลไกการบริหารและพัฒนางานวิจัยหรืองานสร้างสรรค์	1	2	3	4	5	6	5		
2.2 เงินสนับสนุนงานวิจัยและงานสร้างสรรค์	60.19		คะแนนเฉลี่ย		4.30		4.30		
	14								
2.3 ผลงานทางวิชาการของอาจารย์ประจำและนักวิจัย	61.36		คะแนนเฉลี่ย		4.38		4.38		
	14								
3.1 การบริการวิชาการแก่สังคม	1	2	3	4	5	6	5		
4.1 ระบบและกลไกการทำนุบำรุงศิลปะและวัฒนธรรม	1	2	3	4	5	6	7	5	
5.1 การบริหารของสถาบันเพื่อการกำกับติดตามผลลัพธ์ตามพันธกิจกลุ่มสถาบัน และเอกลักษณ์ของสถาบัน	1	3	4	6	7			4	
5.2 ผลการบริหารงานของคณะ	56.32		คะแนนเฉลี่ย		4.02		4.02		
	14								
5.3 ระบบกำกับประกันคุณภาพหลักสูตรและคณะ	1	2	3	4	5		4		
						คะแนนเฉลี่ย		4.06	
						การดำเนินงานระดับดี			

ผลการประเมินระดับคณะวิชา

การดำเนินงานระดับดี

8. ผลการประเมินตามรายองค์ประกอบคุณภาพ สกอ.

ตารางที่ 6 ตาราง ป.2 ผลการประเมินตามองค์ประกอบ มหาวิทยาลัยศิลปากร

องค์ประกอบคุณภาพ	คะแนนการประเมินเฉลี่ย					ผลการประเมิน 0.00 – 1.50 การดำเนินงานต้องปรับปรุงเร่งด่วน 1.51 – 2.50 การดำเนินงานต้องปรับปรุง 2.51 – 3.50 การดำเนินงานระดับพอใช้ 3.51 – 4.50 การดำเนินงานระดับดี 4.51 – 5.00 การดำเนินงานระดับดีมาก
	จำนวนตัวบ่งชี้	I	P	O	คะแนนเฉลี่ย	
1	5	2.97	4.00	3.11	3.41	การดำเนินงานระดับพอใช้
2	3	4.30	5.00	4.38	4.56	การดำเนินงานระดับดีมาก
3	1	-	5.00	-	5.00	การดำเนินงานระดับดีมาก
4	1	-	5.00	-	5.00	การดำเนินงานระดับดีมาก
5	3	-	4.00	4.02	4.01	การดำเนินงานระดับดี
รวม	13	3	7	3		
คะแนนเฉลี่ย		3.41	4.43	3.84	4.06	การดำเนินงานระดับดี
ผลการประเมิน		การดำเนินงานระดับพอใช้	การดำเนินงานระดับดี	การดำเนินงานระดับดี		

9. จุดแข็ง จุดที่ควรพัฒนาและข้อเสนอแนะของแต่ละองค์ประกอบ

องค์ประกอบที่ 1 : การผลิตบัณฑิต

จุดแข็ง	แนวทางเสริมจุดแข็ง
1. มหาวิทยาลัยศิลปากรมีหลักสูตรที่แสดงอัตลักษณ์ของสถาบันที่โดดเด่นทางด้านศิลปะและวัฒนธรรม	1. พัฒนาหลักสูตรให้เป็นที่ยอมรับในระดับนานาชาติ โดยการพัฒนาต่อยอดให้มีหลักสูตรสองภาษา หรือหลักสูตรนานาชาติ
จุดที่ควรพัฒนา	ข้อเสนอแนะในการปรับปรุง
<p>1. มี 5 หลักสูตรที่ไม่ผ่านการประเมินตามองค์ประกอบที่ 1 การกำกับมาตรฐาน</p> <p>2. กิจกรรมให้ความรู้และทักษะการประกันคุณภาพแก่นักศึกษา ยังไม่สามารถทำให้นักศึกษานำวงจรคุณภาพ (PDCA) มาใช้ในการดำเนินกิจกรรม นักศึกษาทุกกิจกรรมอย่างต่อเนื่องและครบวงจร</p>	<p>1. ควรมีระบบกลไกการกำกับติดตามการบริหารหลักสูตรอย่างจริงจัง เพื่อให้หลักสูตรเป็นไปตามเกณฑ์มาตรฐาน รวมทั้งต้องมีระบบการบริหารความเสี่ยงเกี่ยวกับความซ้ำซ้อนของอาจารย์ผู้รับผิดชอบหลักสูตร โดยอาจารย์ประจำหลักสูตร หัวหน้าภาควิชา รองคณบดีฝ่ายวิชาการ คณบดี และรองอธิการบดีฝ่ายวิชาการ ต้องเร่งริบวางระบบกลไกในการควบคุม ตรวจสอบ และประเมินคุณภาพหลักสูตรอย่างน้อยทุกภาคการศึกษา และนำเสนอกรรมการประจำคณะเพื่อพิจารณาตลอดจนดำเนินการตามแผนบริหารความเสี่ยงให้มีประสิทธิภาพ เพื่อกำกับติดตามให้ทุกหลักสูตรที่เปิดดำเนินการมีคุณภาพตามเกณฑ์มาตรฐานหลักสูตรที่ สกอ. กำหนด</p> <p>2. ควรวางแผนการจัดกิจกรรมให้ความรู้และทักษะการประกันคุณภาพแก่นักศึกษา เพื่อให้ นักศึกษาสามารถปฏิบัติได้จริงตามวงจรคุณภาพ (PDCA)</p>

จุดที่ควรพัฒนา	ข้อเสนอแนะในการปรับปรุง
<p>3. ตัวชี้วัดความสำเร็จของโครงการ/กิจกรรมพัฒนานักศึกษา ไม่สามารถสะท้อนความสำเร็จของโครงการ/กิจกรรม ตลอดจนวัตถุประสงค์ของแผนการจัดกิจกรรมพัฒนานักศึกษาได้</p> <p>4. ไม่พบการทบทวนผลการดำเนินงานกิจกรรมนักศึกษาเพื่อให้เกิดการพัฒนาคุณภาพ ซึ่งเป็นข้อเสนอแนะในประเด็นเดิมที่ได้จากการประเมินเมื่อปีการศึกษา 2558</p>	<p>3. ควรพัฒนาตัวบ่งชี้และเกณฑ์การประเมินโครงการ/กิจกรรมพัฒนานักศึกษา ให้สามารถสะท้อนวัตถุประสงค์ของการดำเนินงานได้อย่างเป็นรูปธรรม รวมทั้งให้สามารถประเมินความสำเร็จของการดำเนินงานได้ อันจะนำไปสู่การปรับปรุงแผนหรือกิจกรรมเพื่อพัฒนานักศึกษาที่ได้มาจากผลการประเมิน</p> <p>4. ควรพิจารณาทบทวนผลการประเมินคุณภาพภายในในส่วนที่เกี่ยวข้องกับกิจกรรมพัฒนานักศึกษา เพื่อวางแผนพัฒนาปรับปรุงจากผลการประเมิน (Improvement Plan)</p>
วิธีปฏิบัติที่ดี/นวัตกรรม	
-	

องค์ประกอบที่ 2 : การวิจัย

จุดแข็ง	แนวทางเสริมจุดแข็ง
1. วารสารวิชาการของมหาวิทยาลัยได้รับการยอมรับในระดับชาติ โดยมีวารสารที่อยู่ในฐานข้อมูล TCI กลุ่ม 1 จำนวน 6 ฉบับ และ TCI กลุ่ม 2 จำนวน 4 ฉบับ	1. ยกระดับวารสารวิชาการของมหาวิทยาลัย ให้เข้าสู่ฐานข้อมูลในระดับที่สูงขึ้น หรือเข้าสู่ฐานข้อมูลวารสารระดับนานาชาติ
จุดที่ควรพัฒนา	ข้อเสนอแนะในการปรับปรุง
1. การเก็บข้อมูลงบประมาณสนับสนุนงานวิจัยและงานสร้างสรรค์ มีวิธีการเก็บข้อมูลที่คลาดเคลื่อนจากเกณฑ์การประกันคุณภาพการศึกษาที่กำหนดไว้	<p>1. ในการเก็บข้อมูลงบประมาณสนับสนุนงานวิจัยและงานสร้างสรรค์ ให้นำจำนวนเงินงบประมาณเต็มวงเงินที่มีการลงนามในสัญญารับทุนในรอบปีนั้นๆ โดยใช้ในการแบ่งสัดส่วนเฉพาะในกรณีที่เป็นผลงานวิจัยร่วมต่างคณะ/ สถาบัน หรือผลงานวิจัยที่มีระยะเวลาดำเนินการเกิน 1 ปี</p> <p>2. มหาวิทยาลัย และหน่วยงานที่เกี่ยวข้องอาจพิจารณาจัดเก็บข้อมูลจำนวนเงินสนับสนุนงานวิจัยและงานสร้างสรรค์เป็นรอบปีปฏิทินเพื่อให้เห็นแนวโน้มหรือทิศทางของงานวิจัยซึ่งจะสอดคล้องกับผลงานทางวิชาการที่เก็บข้อมูลตามรอบปีปฏิทิน</p>
วิธีปฏิบัติที่ดี/นวัตกรรม	
-	

องค์ประกอบที่ 3 : การบริการวิชาการแก่สังคม

จุดแข็ง	แนวทางเสริมจุดแข็ง
1. มีการให้บริการวิชาการแก่สังคมโดยใช้ฐานศาสตร์ที่มีความเชี่ยวชาญของแต่ละหน่วยงานในมหาวิทยาลัย ซึ่งมีการเชื่อมโยงองค์ความรู้ทางการเรียนการสอน การวิจัย การถ่ายทอดความรู้ และนำไปบูรณาการให้บริการวิชาการแก่สังคม	1. จัดทำฐานข้อมูลการให้บริการวิชาการแก่สังคมที่สามารถสืบค้นออนไลน์ได้
จุดที่ควรพัฒนา	ข้อเสนอแนะในการปรับปรุง
-	-
วิธีปฏิบัติที่ดี/นวัตกรรม	
-	

องค์ประกอบที่ 4 : การทำนุบำรุงศิลปะและวัฒนธรรม

จุดแข็ง	แนวทางเสริมจุดแข็ง
1. เป็นสถาบันที่มีจุดเด่นในด้านการทำนุบำรุงศิลปะและวัฒนธรรม มีโครงการส่งเสริม อนุรักษ์ พัฒนา สืบสาน สร้างสรรค์ มรดกทางวัฒนธรรมของชาติและความเป็นเอกลักษณ์อันโดดเด่น โดยประยุกต์ภูมิปัญญาท้องถิ่น ในชุมชนสังคม และใช้มหาวิทยาลัยเป็นศูนย์กลางในกิจกรรมเพื่อการเรียนรู้และกิจกรรมทางวัฒนธรรม	1. ยกระดับโครงการพัฒนาช่างอนุรักษ์ มรดกศิลปกรรมไทย อันเป็นมรดกสำคัญของชาติ เพื่อออกใบประกาศรับรองมาตรฐาน ที่ใช้เป็นเอกสารประกอบการเข้าประเมินงานอนุรักษ์โบราณสถาน โบราณวัตถุ กับหน่วยงานของรัฐ เช่น กรมศิลปากร กรมศิลปากร ตลอดจนหน่วยงานเอกชน โดยเป็นการร่วมมือกันระหว่างกรมศิลปากร กระทรวงวัฒนธรรม และมหาวิทยาลัยศิลปากร
2. สถาบันเป็นศูนย์กลางและเป็นแหล่งวิทยากรด้านศิลปวัฒนธรรม ศิลปกรรมร่วมสมัย สามารถเป็นส่วนหนึ่งของการเสริมสร้างเอกลักษณ์ของชาติ เผยแพร่ประชาสัมพันธ์สู่นานาชาติ ตลอดจนโครงการที่อยู่ตามคณะต่างๆ	2. ในการกำหนดงบประมาณสนับสนุนการทำนุบำรุงศิลปะและวัฒนธรรม ควรมีการกำหนดตัวชี้วัดความสำเร็จของโครงการที่ได้รับการสนับสนุน รวมทั้งควรมีโครงการกิจกรรมที่ขอรับทุนสนับสนุนจากหน่วยงานภายนอกให้มากขึ้น
จุดที่ควรพัฒนา	ข้อเสนอแนะในการปรับปรุง
-	-
วิธีปฏิบัติที่ดี/นวัตกรรม	
-	

องค์ประกอบที่ 5 : การบริหารจัดการ

จุดแข็ง	แนวทางเสริมจุดแข็ง
-	-
จุดที่ควรพัฒนา	ข้อเสนอแนะในการปรับปรุง
<p>1. คณะจิตรกรรมประติมากรรมและภาพพิมพ์ และ คณะวิทยาศาสตร์ ยังไม่ได้มีการนำเอาต้นทุนต่อหน่วยที่ได้จัดทำเป็นรายหลักสูตรไปวิเคราะห์ ความคุ้มค่าของการบริหารหลักสูตร ประสิทธิภาพ ประสิทธิผลในการผลิตบัณฑิต และโอกาสในการแข่งขัน</p> <p>2. คณะจิตรกรรมประติมากรรมและภาพพิมพ์ คณะโบราณคดี คณะอักษรศาสตร์ คณะวิทยาศาสตร์ คณะวิทยาการจัดการ และวิทยาลัยนานาชาติ มีการดำเนินการจัดการความรู้ (KM) แต่ยังไม่ครบทุกขั้นตอน</p>	<p>1. ควรกำกับ ติดตาม และส่งเสริม ให้นักศึกษานำต้นทุนต่อหน่วยในแต่ละหลักสูตรไปวิเคราะห์ถึง ความคุ้มค่าของการบริหารหลักสูตร ในแง่ของ ประสิทธิภาพ ประสิทธิผลของการบริหารหลักสูตร และโอกาสในการแข่งขัน โดยเปรียบเทียบกับ หลักสูตร ใน ลักษณะ เดียว ที่ เปิด สอน ที่ สถาบันอุดมศึกษาอื่น ๆ</p> <p>2. ควรกำกับ ติดตาม และส่งเสริมให้นักศึกษานำต้นทุนต่อหน่วยไปวิเคราะห์ถึง ความคุ้มค่าของการบริหารหลักสูตร โดยเปรียบเทียบ กับ หลักสูตร ใน ลักษณะ เดียว ที่ เปิด สอน ที่ สถาบันอุดมศึกษาอื่น ๆ</p>
วิธีปฏิบัติที่ดี/นวัตกรรม	
-	

ภาคผนวก

1. คำสั่งมหาวิทยาลัยศิลปากร ที่ 1590/2560 เรื่องแต่งตั้งคณะกรรมการประเมินคุณภาพการศึกษาภายใน มหาวิทยาลัยศิลปากร ประจำปีการศึกษา 2559
2. คำสั่งมหาวิทยาลัย ที่ 2228/2560 เรื่องเปลี่ยนแปลงรายชื่อคณะกรรมการประเมินคุณภาพการศึกษาภายในระดับสถาบัน มหาวิทยาลัยศิลปากร ประจำปีการศึกษา 2559 (เฉพาะราย)
3. กำหนดการประเมินคุณภาพการศึกษาภายใน ประจำปีการศึกษา 2559
3. รายนามผู้ให้ข้อมูลการประเมินคุณภาพการศึกษาภายใน ประจำปีการศึกษา 2559



คำสั่งมหาวิทยาลัยศิลปากร

ที่ 1590/2560

เรื่อง แต่งตั้งคณะกรรมการประเมินคุณภาพการศึกษาภายใน ระดับสถาบัน
มหาวิทยาลัยศิลปากร ประจำปีการศึกษา 2559

เพื่อให้การประเมินคุณภาพการศึกษาภายใน ระดับสถาบัน มหาวิทยาลัยศิลปากร ประจำปีการศึกษา 2559 ระหว่างวันจันทร์ที่ 30 ตุลาคม ถึง วันอังคารที่ 31 ตุลาคม 2560 รวม 2 วัน ดำเนินไปด้วยความเรียบร้อย มีประสิทธิภาพและบรรลุผลตามวัตถุประสงค์

มหาวิทยาลัยจึงแต่งตั้งให้ผู้มีรายนามดังต่อไปนี้ เป็นคณะกรรมการเพื่อประเมินคุณภาพการศึกษาภายใน ระดับสถาบัน มหาวิทยาลัยศิลปากร ปีการศึกษา 2559

1. อาจารย์ ดร.ประสิทธิ์	พงษ์เรืองพันธุ์	ประธานกรรมการ
2. รองศาสตราจารย์ ดร.ดุชนิ	ชนะบริพัฒน์	กรรมการ
3. ผู้ช่วยศาสตราจารย์ ดร.โปรดปราน	สิริธีรศาสน์	กรรมการ
4. ผู้ช่วยศาสตราจารย์ ดร.สุวิมล	เรืองศรี	กรรมการ
5. อาจารย์ ดร.น้ำฝน	ใจดี	กรรมการ
6. นางสาวสมร	สุระแสง	ผู้ประสานงาน

โดยให้คณะกรรมการฯ มีหน้าที่

1. ประเมินคุณภาพการศึกษาภายใน ระดับสถาบัน มหาวิทยาลัยศิลปากร ให้แล้วเสร็จภายในระยะเวลาที่กำหนด
2. ส่งรายงานผลการประเมินคุณภาพการศึกษาภายใน ระดับสถาบัน มหาวิทยาลัยศิลปากร ให้กับผู้บริหารมหาวิทยาลัย เพื่อนำเข้าที่ประชุมคณะกรรมการบริหารมหาวิทยาลัยศิลปากร (ก.บ.ม.) และที่ประชุมสภามหาวิทยาลัยศิลปากร
3. จัดส่งรายงานผ่านระบบฐานข้อมูลด้านการประกันคุณภาพการศึกษา (CHE QA 3D) ให้แล้วเสร็จภายในระยะเวลาที่กำหนด

สั่ง ณ วันที่ 24 กรกฎาคม พ.ศ. 2560

ว.ค.

(ผู้ช่วยศาสตราจารย์ ดร.วันชัย สุทธะนันท์)

อธิการบดีมหาวิทยาลัยศิลปากร



คำสั่งมหาวิทยาลัยศิลปากร

ที่ ๑๖๑๘ / 2560

เรื่อง เปลี่ยนแปลงรายชื่อคณะกรรมการประเมินคุณภาพการศึกษาภายในระดับสถาบัน
มหาวิทยาลัยศิลปากร ประจำปีการศึกษา 2559 (เฉพาะราย)

ตามคำสั่งมหาวิทยาลัยศิลปากร ที่ 1590/2560 ลงวันที่ 24 กรกฎาคม พ.ศ.2560 เรื่องแต่งตั้ง
คณะกรรมการประเมินคุณภาพการศึกษาภายในระดับสถาบัน มหาวิทยาลัยศิลปากร ประจำปีการศึกษา 2559 แล้ว
นั้น

เนื่องด้วย รองศาสตราจารย์ ดร.ดุขณี ธนะบริพัฒน์ มีเหตุฉุกเฉินไม่สามารถทำหน้าที่ในระหว่าง
วันจันทร์ที่ 30 ตุลาคม ถึง วันอังคารที่ 31 ตุลาคม 2560 รวม 2 วันได้ ดังนั้นเพื่อให้การประเมินคุณภาพการศึกษา
ภายใน ระดับสถาบัน มหาวิทยาลัยศิลปากร ประจำปีการศึกษา 2559 ดำเนินไปด้วยความเรียบร้อย มีประสิทธิภาพ
และบรรลุผลตามวัตถุประสงค์ มหาวิทยาลัยจึงเปลี่ยนแปลงรายชื่อคณะกรรมการประเมินคุณภาพการศึกษาภายใน
ระดับสถาบัน มหาวิทยาลัยศิลปากร ปีการศึกษา 2559 เฉพาะราย ดังนี้

จาก

รองศาสตราจารย์ ดร.ดุขณี

ธนะบริพัฒน์

กรรมการ

เป็น

อาจารย์สมาน

สรรรพศรี

กรรมการ

โดยให้คณะกรรมการฯ มีหน้าที่

1. ประเมินคุณภาพการศึกษาภายใน ระดับสถาบัน มหาวิทยาลัยศิลปากร ให้แล้วเสร็จภายในระยะเวลาที่
กำหนด
2. ส่งรายงานผลการประเมินคุณภาพการศึกษาภายใน ระดับสถาบัน มหาวิทยาลัยศิลปากร ให้กับผู้บริหาร
มหาวิทยาลัย เพื่อนำเข้าที่ประชุมคณะกรรมการบริหารมหาวิทยาลัยศิลปากร (ก.บ.ม.) และที่ประชุมสภา
มหาวิทยาลัยศิลปากร
3. จัดส่งรายงานผ่านระบบฐานข้อมูลด้านการประกันคุณภาพการศึกษา (CHE QA 3D) ให้แล้วเสร็จภายใน
ระยะเวลาที่กำหนด

สั่ง ณ วันที่ 16 ตุลาคม พ.ศ. 2560

วิมล

(ผู้ช่วยศาสตราจารย์ ดร.วันชัย สุทธะนันท์)

อธิการบดีมหาวิทยาลัยศิลปากร

กำหนดการ การประเมินคุณภาพการศึกษาภายใน มหาวิทยาลัยศิลปากร ประจำปีการศึกษา 2559

วันจันทร์ที่ 30 – วันอังคารที่ 31 ตุลาคม พ.ศ.2560

ณ ห้องประชุมนิทรรศานวัตกรรม ชั้น 4 มหาวิทยาลัยศิลปากร ตลิ่งชัน

วันจันทร์ที่ 30 ตุลาคม พ.ศ.2560

เวลา	กิจกรรม	สถานที่
08.30 -09.30 น.	ประชุมคณะกรรมการผู้ประเมินคุณภาพการศึกษาภายใน	ห้องประชุม 401 สำนักงานอธิการบดี ตลิ่งชัน
09.30 -11.00 น.	พบผู้บริหารมหาวิทยาลัย พร้อมรับฟังการบรรยายสรุปและซักถาม - อธิการบดีกล่าวต้อนรับและแนะนำบุคลากร - สรุปผลการประเมินตนเอง โดย รองอธิการบดีฝ่ายประกันคุณภาพการศึกษา - คณะกรรมการประเมินคุณภาพการศึกษาภายใน ชี้แจงวัตถุประสงค์ของการประเมินฯ / กำหนดการ และการสัมภาษณ์คณะผู้บริหารมหาวิทยาลัย	ห้องประชุมนิทรรศานวัตกรรม มี Conference - สนามจันทร์ ห้อง อธ 1302 - เพชรบุรี ห้อง บ 1313 ถ่ายทอดสด ทาง Internet
11.00 – 12.00 น.	คณะกรรมการผู้ประเมินคุณภาพการศึกษาภายใน แบ่งกลุ่มสัมภาษณ์	
	<u>กลุ่มที่ 1</u> : คณะกรรมการสัมภาษณ์ - นายกสภามหาวิทยาลัย - อธิการบดี - รองอธิการบดีฝ่ายต่างๆ / ผู้ช่วยอธิการบดี	ห้องทำงานนายกสภา มหาวิทยาลัย ห้องประชุม 401 สำนักงานอธิการบดี ตลิ่งชัน
12.00 – 13.00 น.	พักรับประทานอาหารกลางวัน	ห้องประชุม 414 สำนักงานอธิการบดี ตลิ่งชัน
13.00 – 13.30 น.	<u>กลุ่มที่ 2</u> : คณะกรรมการสัมภาษณ์ - นักศึกษา	ห้องประชุม 401 สำนักงานอธิการบดี ตลิ่งชัน
13.30 – 16.00 น.	คณะกรรมการผู้ประเมินคุณภาพการศึกษาภายใน ตรวจสอบเอกสารหลักฐานเพื่อยืนยันสภาพจริงของการดำเนินงานตามรายงานการประเมินตนเอง	ห้องประชุม 401 สำนักงานอธิการบดี ตลิ่งชัน
16.00 – 16.30 น.	คณะกรรมการฯ ประชุมสรุปผลการประเมินฯ ประจำวัน	ห้องประชุม 401 สำนักงานอธิการบดี ตลิ่งชัน

วันอังคารที่ 31 ตุลาคม พ.ศ.2560

เวลา	กิจกรรม	สถานที่
08.30 – 12.00 น.	- คณะกรรมการผู้ประเมินคุณภาพการศึกษาภายใน ตรวจสอบเอกสารหลักฐานเพื่อยืนยันสภาพจริงของการดำเนินงานตามรายงานการประเมินตนเอง (ต่อ) - คณะกรรมการฯ สรุปผลการประเมินฯ จุดแข็ง จุดที่ควรพัฒนา และสรุปคะแนนในแบบ ป.1 พร้อมทั้งเตรียมแถลงผลการประเมินด้วยวาจา	ห้องประชุม 401 สำนักงานอธิการบดี ตลิ่งชัน
12.00 – 13.00 น.	พักรับประทานอาหารกลางวัน	ห้องประชุม 414 สำนักงานอธิการบดี ตลิ่งชัน
13.30 – 15.00 น.	- คณะกรรมการผู้ประเมินคุณภาพการศึกษาภายใน แถลงผลการประเมินด้วยวาจา - ผู้บริหารมหาวิทยาลัย รับฟังผลการประเมินฯ และซักถาม - อธิการบดี กล่าวขอบคุณ มอบของที่ระลึก และถ่ายภาพร่วมกัน	ห้องประชุมนิทรรศานวัตกรรม มี Conference - สนามจันทร์ ห้อง อธ 1302 - เพชรบุรี ห้อง บ 1313 ถ่ายทอดสด ทาง Internet

รายนามผู้ร่วมให้ข้อมูลการประเมินคุณภาพการศึกษาภายใน
มหาวิทยาลัยศิลปากร ประจำปีการศึกษา 2559

ผู้บริหารมหาวิทยาลัย

ลำดับ	ชื่อ	สกุล	ตำแหน่ง
1	ดร.คุณหญิงกษมา	วรวรรณ ณ อยุธยา	อธิการบดี
2	ผศ.ดร.วันชัย	สุทธะนันท์	รองอธิการบดีฝ่ายบริหาร
3	อาจารย์ปัญญาพล	เหล่าพูนพัฒน์	รองอธิการบดีฝ่ายวางแผนและพัฒนา
4	รศ.ดร.ดวงเดือน	ไกรลาศ	รองอธิการบดีฝ่ายวิชาการและวิจัย
5	ศ.ดร.พรศักดิ์	ศรีอมรศักดิ์	รองอธิการบดี พระราชวังสนามจันทร์
6	ผศ.ดร.ปาเจรา	พัฒนถาบุตร	รองอธิการบดี เพชรบุรี
7	รศ.ดร.ประสพชัย	พสุนนท์	รองอธิการบดี ฝ่ายประกันคุณภาพการศึกษา
8	ผศ.ดร. เขาวรีย์	อรรถลิ่งรอง	รองอธิการบดี ฝ่ายศิลปวัฒนธรรมฯ
9	ผศ.ดร.ไธพัทธ์	ภูชีสส์ชวกรณ์	รองอธิการบดีฝ่ายกิจการนักศึกษา
10	รศ.ดร.พิทักษ์	ศิริวงศ์	ผู้ช่วยอธิการบดีฝ่ายแผนและงบประมาณ
11	รศ.ดร.อวยพร	อภิรักษ์อร่ามวง	ผู้ช่วยอธิการบดีฝ่ายวิชาการ
12	ผศ.ดร.อนิรุทธ์	สติมัน	ผู้ช่วยอธิการบดีฝ่ายวิจัย
13	อาจารย์ ดร.โสภณ	ผู้มีจรรยา	ผู้ช่วยอธิการบดีฝ่ายกิจการนักศึกษา
14	อาจารย์ปวีริส	มินา	ผู้ช่วยอธิการบดี วังท่าพระ
15	อาจารย์นภดล	วิรุพท์ชาตะพันธ์	

บุคลากร

ลำดับ	ชื่อ	สกุล	ตำแหน่ง	หน่วยงาน
1	นางอัปสร	กิจเจริญค้า	ผู้อำนวยการสำนักงานอธิการบดี	สำนักงานอธิการบดี
2	นายกมล	แมลงทับ	ผู้อำนวยการกองกิจการนักศึกษา	กองกิจการนักศึกษา
3	นางสาวนริรัตน์	ทับทองกุล	นักวิชาการศึกษาชำนาญการพิเศษ	กองกิจการนักศึกษา
4	นายณัฐพล	อาบสีนาค	เจ้าหน้าที่บริหารงานทั่วไป	กองกิจการนักศึกษา
5	นางสาววัชรีย์	น้อยพิทักษ์	นักวิจัยชำนาญการ	สถาบันวิจัยและพัฒนา
6	นางสาวตปนีย์	พรหมภัทร	นักวิจัยชำนาญการ	สถาบันวิจัยและพัฒนา

นักศึกษา

ลำดับ	ชื่อ	สกุล	คณะวิชา	ชั้นปี
1	น.ส.อิงครัต	งามดี	คณะอักษรศาสตร์	3
2	น.ส.กัณฑพร	จตุพัฒน์กุล	คณะอักษรศาสตร์	3
3	น.ส.ยศกร	พิรเวชสกุล	คณะเทคโนโลยีสารสนเทศและการสื่อสาร	3
4	นายจิตติพัฒน์	เงินพูล	คณะสัตวศาสตร์เทคโนโลยีและการเกษตร	3
5	น.ส.รัชดา	เจริญพิมลกุล	คณะจิตรกรรมประติมากรรมและภาพพิมพ์	4
6	นายกฤษณา	แข่งคุ้ม	คณะศึกษาศาสตร์	4
7	นายพีรภัทร	สัญญาสุวรรณ	คณะศึกษาศาสตร์	4
8	นายวิรายุทธ	เสียงเพราะ	คณะจิตรกรรมประติมากรรมและภาพพิมพ์	4
9	นายชนุดม	กิตติสาเรศ	คณะวิทยาการจัดการ	4